



Mårhunden spreder sig i Danmark – hjælp med at bekæmpe den!

Mårhunden hører til hundefamilien, og den har sin naturlige udbredelse i store dele af østen: det østlige Kina, Korea, NordøstIndokina, Japan og SydøstRusland. I årene 1929-1955 blev der udsat omkring 9000 mårhunde i den europæiske del af det tidligere Sovjetunionen (Ukraine, Hviderusland, Rusland og Letland). Dette skete for at få et nyt jagtobjekt og på grund af pelsens høje værdi. Mårhundens spredning er sket utroligt hurtigt, og fra 1935-1984 spredte den sig over 1,4 mio. km² af Europa, og den vil nu invadere Sverige og Norge via det nordlige Finland, samt Danmark via Polen og Tyskland. Mårhunden er en ikke-hjemmehørende art i Danmark, og den vil kunne udgøre en trussel mod primært padder og jordrugende fugle. Desuden kan mårhunden være bærer af trikiner, rabies, skab og rævens dværgbændelorm, ligesom den kan have en lang række af de sygdomme, som rammer hundefamilien f.eks. hundesyge, Parvovirus m.m.

Kendetegn:

Mårhunden er på størrelse med en ræv, men med kortere ben og hale. Den er ca. 40-50 cm høj og har en gennemsnitlige kropslængde uden hale på ca. 60 cm. Den vejer ca. mellem 4,5-9,5 kg, har en busket hale uden tværstriber, små runde ører, en spids snude og en sort masketegning, som dækker øjnene og kinderne, men (i modsætning til vaskebjørnens maske) ikke når sammen mellem øjnene, og som går videre ned på brystet. Den har lang pels ved kinderne og sammen med masken giver de dens ansigt et vaskebjørnlignende udseende. Pelsens farve kan variere fra grå til gullig eller rødlig. Den er mørkere eller sort henover ryggen og skuldrene, langs halen, på maven og på benene.

Hvorfor vil vi ikke lade mårhunden etablere sig i Danmark?

Danmark har skrevet under på biodiversitetskonvention, hvoraf det fremgår, at Danmark er forpligtet til så vidt muligt, at "forhindre indførelse af, kontrollere eller udrydde de fremmede arter, som truer økosystemer, levesteder eller arter". Lignende forpligtelser har vi også bundet os til i forbindelse med Bonn- og Ramsarkonventionerne.

- Invasive arter er kendetegnet ved at have en negativ effekt på økosystemer. Disse kan bl.a. ses som habitatændringer, prædation på hjemmehørende arter, konkurrence om ressourcer med de hjemmehørende arter eller introduktion af sygdomme og parasitter.

- Hvis mårhunden får lov til at etablere sig i områder, som er vigtige ynglelokaliteter for jordrugende fugle, vil den være en potentiel trussel og kan have en negativ effekt på bestandene af disse fugle.
- Mårhunde kan være bærer af sygdomme og kan sprede parasitter bl.a. rævens dværgbændelorm (*Echinococcus multilocularis*). Dværgbændelormen kan inficere mennesker ved indtagelse af f.eks. bær og grøntsager inficeret med dens æg. Æggene bliver udkilt med afføring fra dyr, der har dværgbændelorm i tarmene, f.eks. ræv og mårhund. Hos mennesker danner bændelormens larver cyster i leveren, og sygdommen kan være dødelig. I Danmark er bændelormen indtil december 2010 kun påvist i 3 ræve fra Sjælland i 2000.



Mårhund



Hund



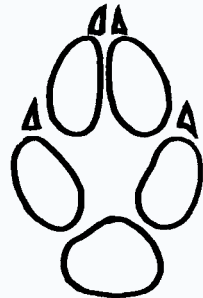
Kat



Utter



Grævling



Ræv

Spredning og bestandsstatus:

Mårhunde er monogame, og parret lever sammen hele livet. Parringsæsonen er fra februar-april. Efter en drægtighedsperiode på ca. 9 uger føder tæven et kuld på 6-10 hvalpe, med 19 hvalpe som det højest observerede antal. Hvalpene begynder at komme op fra graven, når de er ca. 3-4 uger gamle, og begynder der at tage fast føde til sig.

Omkring september-oktober begynder hvalpene at finde deres egne territorier (tabel 1). Hvalpene vil oftest etablere sig indenfor ca. 20 km fra fødestedet, men kan etablere sig mere end 150 km fra dette, og de har således en stor spredningsevne.

I Tyskland har man fundet bestandstætheder på op til 9,5 voksne dyr pr. 1000 ha. Nyere undersøgelser fra Finland viser, at bestandstætheden af mårhunde i det sydlige Finland ligger på omkring 10 par pr. 1000 ha. omforåret. Dertil kommer de unge individer, der ikke har fundet et territorium endnu, og som strejfer omkring. Mårhundens kuldstørrelse er i gennemsnit 8 hvalpe. Om sommeren øges bestandstætheden således til omkring 100 mårhunde pr. 1000 ha. Til sammenligning har Danmarks Miljøundersøgelser i Tøndermarsken for ræve fundet en tæthed, der svarer til 20 ræve pr. 1000 ha.



Figuren viser bekræftede observationer af mårhunde i Danmark registeret af Naturstyrelsen i form af trafikdræbte, dødfundne, skudte eller fældefangede dyr, samt fotodokumenterede fund i perioden juli 2008 til august 2011.

Mårhundens biologi:

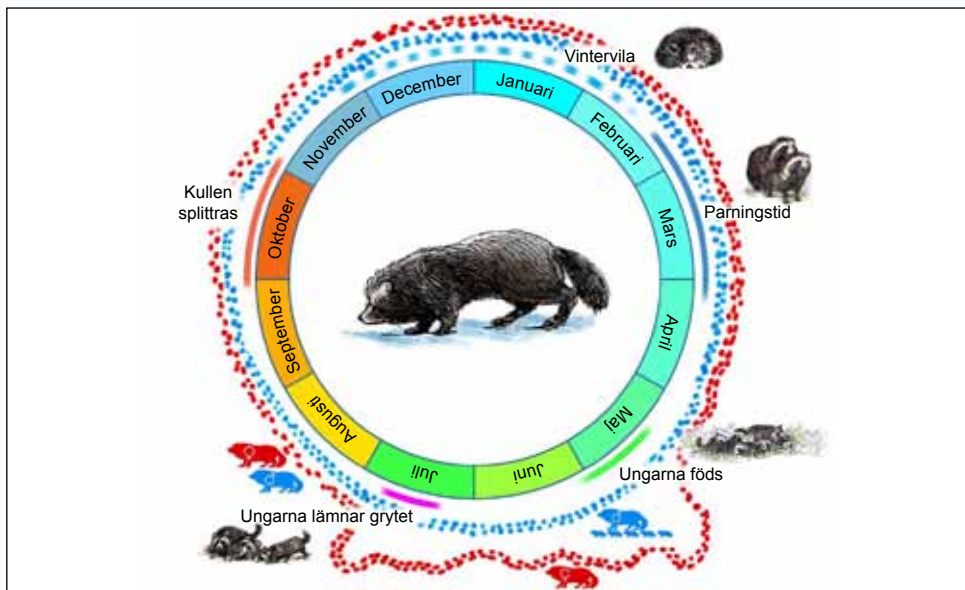
Mårhunden er udpræget nataktiv. Mårhunden overtager ofte forladte ræve- og grævlingegrave dels til dagophold, dels til at sætte og opfostre hvalpene i. I de nordligere egne bruges gravene også til vintersøvnen. Aktive grævlingegrave kan også bruges sammen med grævling. I sjældnere tilfælde graver mårhunden selv sin grav, hvis underlaget er blødt nok. Mårhunden er ellersidig i sit valg af skjulested og kan bl.a. også holde til i træ- og halmstakke, under sommerhuse og i ly af nåletræer, der har grene til jorden. Mårhunden er den eneste art i hundefamilien, som kan gå i hi. Det betyder, at den kan leve i områder med hårde vintre, hvor føden kan være knap under forudsætning af, at der kan opbygges et tilstrækkeligt fedtlag til overvintring. Det vides ikke, om mårhunden vil gå i hi i det milde danske klima. Mårhunden er god til at tilpasse sig forskellige habitattyper. Den foretrækker fugtige områder, gerne i skov med undervegetation og tæt på vand. Klimatet i mårhundens naturlige udbredelsesområde har en gennemsnitstemperatur over 0° C, og en vækstperiode på over 150 dage. Disse forhold er opfyldt i Danmark, som derfor må formodes at være et ideelt levested for mårhund. Mårhunden har en speciel egenskab, som kan få den til "spille død", når den føler sig truet. Det kan ske, når den f. eks. møder en hund, eller ved håndtering i forbindelse med fældefangst.

Føde:

Mårhunden er nærmest altædende. Undersøgelser fra Tyskland viser, at mårhunden her æder insekter (31%), planter/frugter (22%), padder (18%), småpattedyr (17%), fugle (7%), ådsler (2%) og andet (3%) (fig. 2). Dette er meget lig undersøgelser fra Finland. Mårhundens fødevalg viser, at den mere er et altædende dyr end et rovdyr. Mårhundens tarm er 1,5-2 gange længere end tarmen hos andre arter i hundefamilien, hvilket afspejler, at den vegetariske del af kosten udgør en større del af føden end hos andre arter i hundefamilien.

Naturlige fjender og dødelighed

Der findes en klar sammenhæng mellem størrelsen af tævens fedtdepoter og det antal hvalpe, som tæven kan producere. Der er fundet en høj ungedødelighed i Skandinavien, hvor ca. 60 % af ungerne dør indenfor de første tre måneder. Mårhundene bliver normalt ikke ældre end 4-5 år i naturen, men kan blive op til 7-8 år i fangenskab. I de områder mårhunden er introduceret til, er den ikke særlig påvirket af naturligt forekommende fjender, som oftest hovedsagelig efterstræber hvalpene. De naturlige fjender i Tyskland og Skandinavien er ræv, stor hornugle, kongeørn, los og ulv. I Danmark må det således forventes, at kun ræv, kongeørn og stor hornugle er mårhundens naturlige fjender.



Hvordan kan DU hjælpe med at bekæmpe mårhunden?

Hvis mårhunden skal forhindres i at etablere sig i Skandinavien, kræver det et koordineret samarbejde mellem Danmark, Sverige, Norge og Finland. Men det vigtigste er den lokale indsats, som indebærer at:

- du kan kende mårhunden fra andre arter
- du kan kende mårhundens spor
- du indberetter observationer af mårhund
- du hjælper aktivt med at bekæmpe mårhunden

Resten af denne brochure er tænkt som dit hjælpemiddel til ovenstående.

I april 2011 blev mulighederne for regulering af mårhund udvidet. Bl.a. må mårhunden reguleres:

- hele året ved beskydning og fældefangst
- ved beskydning fra 1½ time før solopgang til
- 1½ time efter solnedgang
- fra kunstigt skjul, herunder skydetårne og skydestiger
- ved foderplads

Til regulering af mårhund må du bruge fælder med en indgangsåbning på op til 60x60 cm. Fælden skal efterses morgen og aften. Ved brug af en elektronisk kommunikationsenhed (fx sms-sender) må der maksimalt gå 12 timer fra besked om fangst er sendt, til fælden tilses fysisk.

Reglernes fulde ordlyd finder du i bekendtgørelsen om vildtskader.

Hvis du ikke er jæger, kan du hjælpe ved at indberette dine observationer af mårhund, gerne med billedokumentation. Hvis du tager billede af dens spor, bør du lægge en referencegenstand, så man kan se størrelsesforholdet. Giv besked om dit fund så hurtigt som muligt (se oplysninger bagerst i hæftet).

Det er meget vigtigt, at alle observationer indberettes, og at skudte og dødfundne dyr undersøges for sygdomme og parasitter for at klarlægge dyrenes sundhedstilstand. Døde mårhunde kan indleveres til Naturstyrelsen eller til Danmarks Jægerforbund.

Spor og andre tegn på forekomst af mårhund

Latriner:

Mårhundens ekskrementer kan forveksles med grævlingens og rævens. Mårhundens ekskrementer er aflange og afrundede, og de placeres ofte samlet i latriner, som kan blive meget iøjnefaldende (fig. 7). Der er registreret latriner på 50 x 50 x 40cm. Grævlingens ekskrementer kan være alt fra tørre aflange og afrundede, til grødagtige og udflydende. Grævlingen har latriner ligesom mårhunden, men ofte skiller grævlingens latrin sig ud ved, at der først er skrabet en fordybning i jordbunden, hvori ekskrementerne anbringes. Rævens ekskrementer er aflangt afrundede, og oftest snoet i den ene ende. De placeres ofte højt f.eks. på en træstub, sten eller græstue, da ræven bruger dem til at markere sit territorium med.



Billed af mårhundens latrin øverst og grævlingens latrin nederst.

Spor:

Mårhundens spor kan forveksles med spor fra hund og ræv (fig. 5). De har alle fire tæer, men mårhundens spor er mere rundt end de andre arters spor, og de har fire små trædepuder, som ligger tæt på mellempuden, og tæerne er spilet regelmæssigt ud. Desuden er mårhundens spor bredere end det er langt. Hundens spor er lidt mere aflangt end mårhundens, og tæerne sidder tættere ind mod midten. Rævens spor er mere aflangt, og med de to midterste trædepuder langt fremme i forhold til de to yderste. Om vinteren har mårhunden et begrænset aktivitetsniveau, og den bevæger sig sjældent længere end 2-3 km væk fra graven. Hvis du finder dens spor i sneen, er der gode muligheder for, at du kan følge dem hen til graven.



Mårhundens spor er symmetrisk og næsten cirkelrunt.



Mårhundene optræder oftest parvis, derfor finder man ofte spor af to dyr på samme sted. Skridtlængden er afstanden fra tåspids til tåspids (jvf. pilen).

Möjliga förväxlingsarter



Billede af en mårhund. Læg mærke til de korte ben, den korte hale uden tværstriber og de korte ører.



Tvättbjörn.



Grævling (øverst) og vaskebjørn (undslupne individer forekommer i naturen)



En mørk farvevariant af ræv.

I 2010 blev der udarbejdet en indsatsplan mod mårhund, der har målsætningen, at Danmark skal være fri for en ynglende bestand af mårhunde i 2015. I indsatsplanen gives der en række anbefalinger til, hvordan dette mål nås.

Som en konsekvens af indsatsplanen trådte en bekendtgørelse om hold af mårhund i kraft 1. juli 2011. Den medfører, at danskere, der ved bekendtgørelsens ikrafttræden holdt mårhunde i fangenskab, skal lade dyrene chipmærke og registrere. Bekendtgørelsen slår samtidig fast, at det efter 1. juli 2011 har været forbudt at handle, overdrage og forsende mårhunde i Danmark, og det vil også være forbudt at importere og eksportere mårhunde. Det vil fortsat være lovligt at transportere en mårhund til dyrlægen.

Med lovindgrebet igangsættes en udfasning af hold af mårhund i Danmark, som skal nedsætte risikoen for, at mårhunde i fangenskab slipper ud i naturen.

Mårhunden er uønsket i den danske natur. En effektiv bekæmpelse forudsætter, at det lykkes at udbygge den samlede viden og erfaringer om denne invasive art.

Dette hæfte er dit hjælpemiddel til, hvordan du kan bidrage til at stoppe spredningen af mårhunden i Danmark.

Indberet dine observationer og fund af mårhund til:

Naturstyrelsen tlf.: 7254 3000

Danmarks Jægerforbund tlf.: 8888 7500

Nyttige links:

www.naturstyrelsen.dk

www.jaegerforbundet.dk

www.retsinformation.dk

Det danske mårhundeprojekt finansieres af LIFE+, Naturvårdsverket, Naturstyrelsen, Direktoratet for Naturforvaltning og Miljøministeriet.