



Miljø- og Fødevareministeriet
Naturstyrelsen



Natura 2000-plan 2016-2021

Sydfynske Øhav

Natura 2000-område nr. 127, Habitatområde H111,
Fuglebeskyttelsesområde F71 og F72

Kolofon

Titel:

Natura 2000-plan 2016-2021
Sydfynske Øhav
Natura 2000-område nr. 127
Habitatområde nr. 111
Fuglebeskyttelsesområde nr. 71 og 72

Emneord:

Habitatdirektivet, fuglebeskyttelsesdirektivet,
Miljømålsloven, Natura 2000-plan.

Udgiver:

Miljø- og Fødevareministeriet, Naturstyrelsen

Ansvarlig institution:

Naturstyrelsen
Haraldsgade 53
2100 København Ø
www.naturstyrelsen.dk

Copyright:

Naturstyrelsen, Miljø- og Fødevareministeriet

Sprog:

Dansk

År:

2016

ISBN nr.

978-87-7091-822-0

Dato:

April 2016

Forsidefoto:

Havterner ved Halmø i Sydfynske Øhav.
Fotograf: Leif Bisschop-Larsen.

Resume:

Natura 2000-plan for Sydfynske Øhav (nr. 127).
Natura 2000-planen skal sikre naturtilstanden
for områdets udpegede arter og naturtyper og
bidrage til opnåelse af gunstig bevaringsstatus.
Områdets udpegede naturtyper og arter
beskrives. Der er foretaget tilstandsvurdering af
levesteder og naturtyper, og der fastlægges
målsætninger og indsatser for naturtyperne og
arterne.

Må citeres med kildeangivelse

Indhold

1. Natura 2000-planlægning	5
1.1 Natura 2000-planen er bindende for myndighederne.....	6
1.2 Naturtilstand og gunstig bevaringsstatus	7
2. Områdebeskrivelse.....	8
2.1 Områdets udpegningsgrundlag.....	10
2.2 Tilstanden for områdets udpegede natur	10
2.2.1 Terrestriske naturtypers arealfordeling og tilstand.....	11
2.2.2 Sønaturtypers tilstand	12
2.2.3 Arters levesteders tilstand	13
2.2.4 Ynglefugles levesteders tilstand	14
3. Målsætninger	16
3.1 Overordnet målsætning for Natura 2000-området	16
3.2 Konkrete målsætninger for naturtyper og arter	17
3.3 Modstridende naturinteresser.....	18
4. Indsatsprogram.....	19



Miljø- og Fødevareminister
Esben Lunde Larsen

En målrettet indsats for dansk natur

De 252 Natura 2000-områder indeholder nogle af Danmarks største og mest værdifulde naturområder. De ligger fordelt i hele landet fra nord til syd og øst til vest og repræsenterer en stor del af den danske biodiversitet. Hvert område har en plan, og nu offentliggøres Natura 2000-planerne for 2016-21.

Natura 2000-planlægningen blev iværksat af VK-regeringen i 2004 med nationale mål for gennemførelse af EU's naturdirektiver og tilskud til de lodsejere, der vil være med.

I planperioden 2016-21 vil der i halvdelen af Natura 2000-områderne være nye og mere grundlæggende indsatser for at sikre noget af Danmarks bedste natur. I de øvrige områder skal den indsats, der allerede er planlagt færdiggøres og vedligeholdes. Der er med de nye planer i særdeleshed fokus på de frivillige plejegræsordninger og en forbedring af tilskudssatserne hertil.

Fokus for indsatsen i perioden 2016-21 er:

- At færdiggøre og konsolidere indsatsen fra den første generation planer.
- At fortsætte arbejdet med at sikre naturpleje på de arealer, hvor det er nødvendigt for at sikre og forbedre naturtilstanden.
- At der i et mindre antal områder startes en indsats for at forbedre naturen gennem sammenkædning af eksisterende og særlig sårbar natur.
- At sikre en indsats mod invasive arter og målrettet forbedre levesteder for bl.a. truede ynglefugle.

Frivillighed er hjørnesteinen i gennemførelse af planerne for at fastholde den positive lodsejertilgang til sikring af naturen. Lodsejere og kommuner har allerede vist, at de gerne vil være med og har i stort omfang gennemført en målrettet naturindsats.

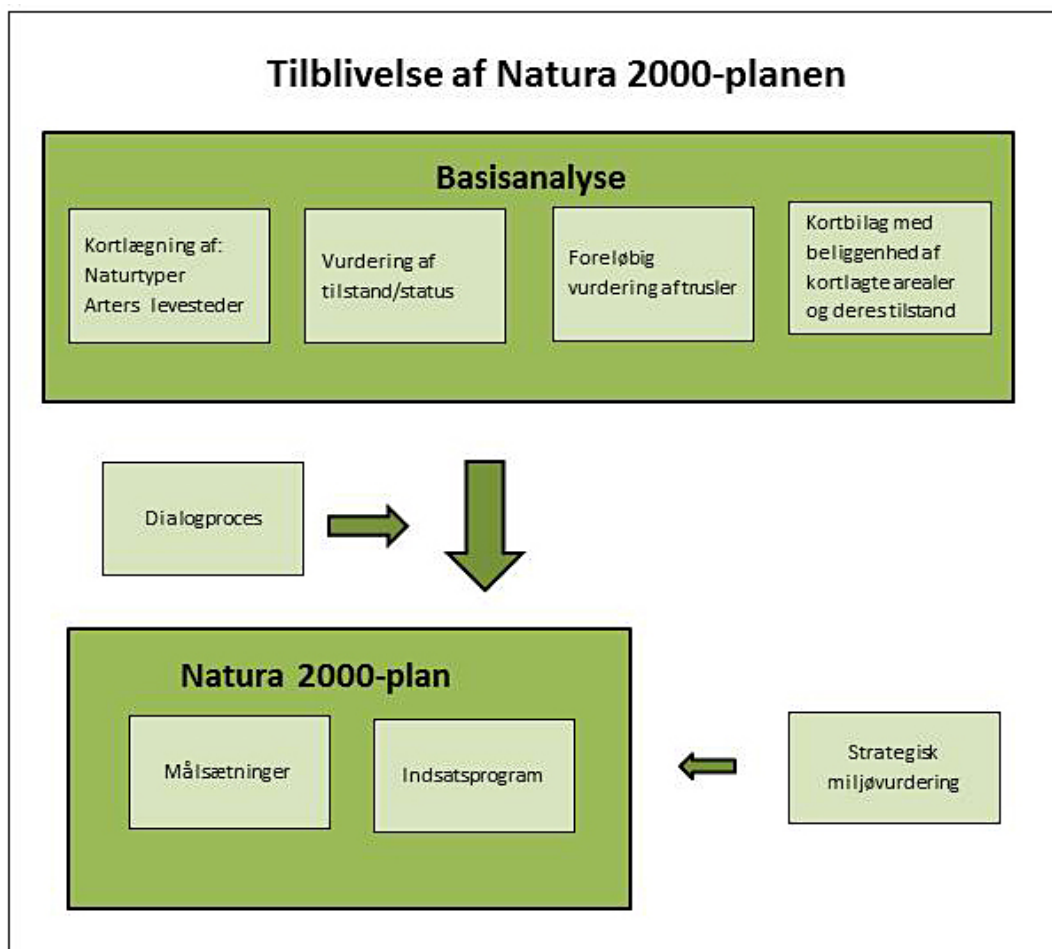
Jeg takker for de mange synspunkter og forslag, som lodsejere, kommuner og foreninger har bidraget med undervejs i den lange planproces. Der er også rejst spørgsmål, som ikke direkte vedrører planlægningen; men som er centrale for den danske gennemførelse af EU-forpligtigelser. Det gælder f.eks. spørgsmål om regulering af husdyrbrug, afgrænsning af Natura 2000-områder og om bestemmelsen af de enkelte naturtyper. Spørgsmål som Miljø- og Fødevareministeriet belyser og håndterer i anden sammenhæng.

Jeg ser frem til, at alle parter fortsat gør en indsats for at sikre vores natur og bidrager til den fortsatte diskussion af mål og midler i naturforvaltningen.

1. Natura 2000-planlægning

EU's Natura 2000-direktiver ([fuglebeskyttelsesdirektivet](#)- og [habitatdirektivet](#)) forpligter Danmark til at gøre den nødvendige indsats for at sikre eller genoprette gunstig bevaringsstatus for en række naturtyper og arter, som på europæisk plan er sjældne, truede eller karakteristiske. Det sker ved at imødegå væsentlige negative påvirkninger og ved at opnå og sikre en god eller gunstig naturtilstand bl.a. gennem hensigtsmæssig forvaltning af de udpegede Natura 2000-områder. Med en målrettet forvaltningsindsats i områderne bidrager Danmark til at sikre den europæiske natur og dens biologiske mangfoldighed.

Med henblik på at fastsætte de langsigtede mål og prioritere den nødvendige indsats udarbejder Naturstyrelsen efter bestemmelserne i [miljømålsloven](#) og [skovloven](#) en Natura 2000-plan, der dækker hvert af de 252 udpegede beskyttelsesområder. Natura 2000-planen revideres hvert 6. år, dog gælder planlægningen for de skovbevoksede, fredskovpligtige arealer (skovloven) for 12 år. De langsigtede mål gælder for flere planperioder, mens retningslinjerne for indsats revideres i hver planperiode.



Processen i tilblivelsen af en Natura 2000-plan.

Den foreliggende plan afløser i 2016 den gældende Natura 2000-plan 2010-15 efter miljømålsloven, idet indsatsprogrammet for planperioden 2010-15 forudsættes gennemført indenfor den gældende planperiode (jfr., denne plans indsatsprogram, afsnit 4), mens de dele af planerne, som er udarbejdet efter skovloven gælder fra 2010-21. Denne plan er således 2. generation af Natura 2000-plan for arealer, der ikke er omfattet af skovloven.

På grundlag af erfaringerne med de første Natura 2000-planer reviderede folkettinget i 2013 miljømålsloven med henblik på at sikre en bedre dialog og inddragelse i Natura 2000-planlægningen og i gennemførelsen af planerne. Desuden er der indgået aftale mellem regeringen og Kommunernes Landsforening om, at 2. plangeneration i højere grad skal tage afsæt i mål- og rammestyrt af kommunernes gennemførelse af planerne. I denne plan kommer det til udtryk i rammerne for planperiodens indsats.

Natura 2000-planen gælder for de arter og naturtyper, der har begrundet udpegningen af det enkelte beskyttelsesområde; men bidrager også til at sikre andre arter og naturtyper, som forekommer i områderne. Natura 2000-planen har fokus på arealrelaterede indsats og rummer ikke indsatskrav vedrørende vandkvalitet, som sikres gennem vandplanlægningen, ligesom der heller ikke stilles konkrete krav til reduktion af kvælstofdeposition, som ligeledes reguleres ad anden vej, ikke mindst gennem husdyrgodkendelsesloven.

1.1 Natura 2000-planen er bindende for myndighederne

Natura 2000-planen er bindende, således at alle myndigheder i deres arealdrift, naturforvaltning eller ved udøvelse af deres beføjelser i henhold til lovgivningen i øvrigt skal lægge Natura 2000-planen til grund. Denne plan vedtages i 2016 og erstatter Natura 2000-plan 2010-15, hvorefter kommunerne udarbejder bindende handleplaner med fokus på opgavefordelingen mellem myndigheder og tidsfølgen for gennemførelsen af indsatsen. Offentlige lodsejere er bundet af planens langsigtede målsætninger og kan vælge at gennemføre disse direkte i egne drifts- og plejeplaner. På områder som f.eks. fiskeriloven og vildtforvaltningsloven, hvor staten er myndighed, følges op med nationale strategier.

Natura 2000-planen tilsidesætter ikke øvrig lovgivning, og den indsats, som iværksættes for at sikre planens gennemførelse, skal have de fornødne tilladelser, dispensationer m.v., evt. på grundlag af konsekvensvurderinger. I det omfang, indsatsen entydigt kan defineres som nødvendig for lokalitetens forvaltning, er en konsekvensvurdering efter habitatdirektivet ikke påkrævet, men der kan være andre hensyn efter lovgivningen, der spiller ind. Der er ikke gennemført vurdering i henhold til habitatdirektivets artikel 6.3 af de enkelte planer, idet planer, som direkte er forbundet med eller nødvendige for Natura 2000-områdets forvaltning, heller ikke er omfattet af kravet om screening og evt. konsekvensvurdering. Desuden er der ikke i planen taget stilling til forvaltningsindsatsens lokalisering eller valgte forvaltningsmetoder.

Der er i Natura 2000-planen taget stilling til afvejning mellem modsatrettede naturinteresser i de tilfælde, hvor sådanne allerede på nuværende tidspunkt i planlægningen kan forudses, og hvor en sådan afvejning er forbundet med eller nødvendig for forvaltningen af området. Eventuelt konkrete konsekvenser af denne afvejning vil blive afklaret i forbindelse med gennemførelsen af planen og valg af virkemidler.

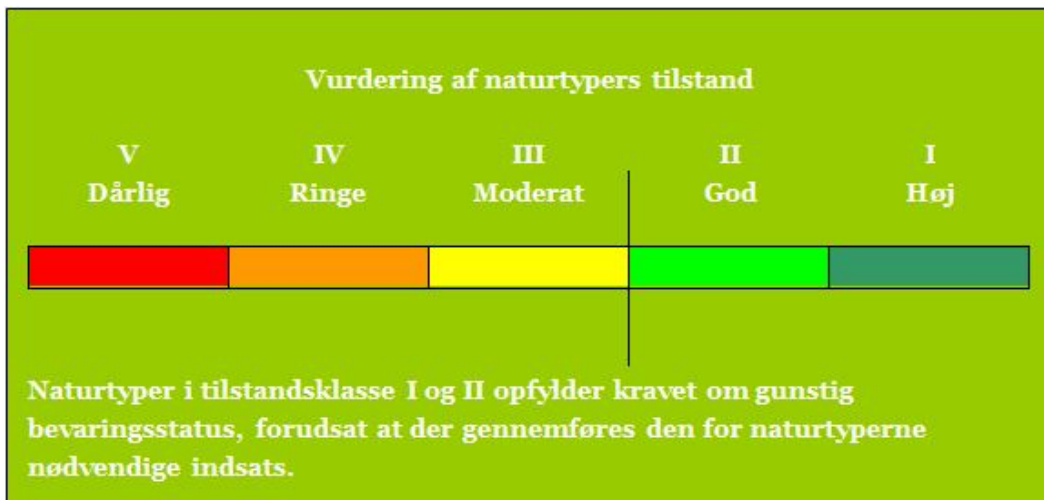
Natura 2000-planens målsætninger er bindende og skal anvendes ved konsekvensvurdering i forbindelse med myndighedsudøvelse, jf. Miljøministeriets bekendtgørelse nr. 408 af 1. maj 2007 (med senere ændringer) om udpegning og administration af internationale naturbeskyttelsesområder samt beskyttelse af visse arter og tilsvarende regler om konsekvensvurdering i andre ministeriers lovgivning.

Indsatsprogrammets retningslinjer er ligeledes bindende og danner sammen med målsætningerne for naturen i området grundlag for handleplan, samt eventuel anden prioritering af forvaltningsindsats i området. Retningslinjer for skovbevoksede, fredskovpligtige arealer, der er gældende til og med 2021, er indskrevet i Natura 2000-plan 2009-15 for området.

1.2 Naturtilstand og gunstig bevaringsstatus

Danmark har en forpligtelse til at sikre eller genoprette gunstig bevaringsstatus for de naturtyper og arter, der begrunder udpegningen af de enkelte Natura 2000-områder. Bevaringsstatus er en vurdering af, hvordan naturtypens eller artens tilstand vil være i fremtiden, såfremt der ikke sker ændringer i udnyttelsen, de negative påvirkninger eller forvaltningen i forhold til i dag, og der er således tale om en slags prognose for naturtypernes og arternes udviklingsretning.

Til brug for Natura 2000-planlægningen er der for en række naturtyper og nogle arter udviklet et naturtilstandssystem, der på baggrund af artsammensætning og umiddelbart synlige, forvaltningsbare strukturparametre som f.eks. tilgroning, udtørring og forstyrrelser angiver den aktuelle tilstand for naturtypen eller artens levested, jf. Miljøministeriets bekendtgørelse nr. 815 af 27. juni 2007 med senere revisioner om klassificering og fastsættelse af mål for naturtilstanden i internationale naturbeskyttelsesområder. Tilstanden opgøres på en skala fra I-V, hvor naturtyper eller levesteder i tilstandsklasse I og II med en vedvarende nødvendig drift har gunstig bevaringsstatus, mens der for naturtyper eller arters levesteder i tilstandsklasse III-V typisk skal gennemføres en større indledende forvaltningsindsats, før en vedvarende drift vil være tilstrækkeligt til at sikre arealet på sigt.



Tilstandsklasser for naturtyper

De enkelte parametre i tilstandssystemet gennemgås i basisanalyserne, og det kan heraf ses, hvilke tiltag der kan iværksættes for at sikre eller genoprette naturtyperne eller arternes levesteder.

2. Områdebeskrivelse

Natura 2000-området Sydfynske Øhav består af et habitatområde og to fuglebeskyttelsesområder. Mål og indsats for udpegningsgrundlaget for hhv. habitat- og fuglebeskyttelsesområderne gælder kun for arealer inden for den pågældende udpegning.

Dette Natura 2000-område er specielt udpeget på grundlag af en væsentlig tilstedeværelse af følgende naturtyper og arters levesteder:

- store strandenge og kystlaguner (nor), samt skrænter og klinter, overdrev og strandvolde, som er levested for en række fuglearter som alle de 5 kysttilknyttede ternearter, klyde og almindelig ryle.
- marine naturtyper i det store lavvandede havområde med sandbanker, mudder- og sandflader, lavvandede bugter og rev, som udgør fødegrundlaget for både de ynglende og rastende fugle. Blandt de sidste er området særlig vigtigt for knopsvane, sangsvane, mørkbuget knortegås og ederfugl.
- mange ferske søer og moser, bl.a. med rigkær og den sjældne natyrtype hvas avneknippemose, og levesteder for klokkefrø, stor vandsalamander samt skæv- og sumpvindelsnegl.

Natura 2000-planens målsætninger og indsatsprogram er væsentlige elementer i beskyttelsen af disse og af en generel sikring og forbedring af områdets naturværdier.



Strandeng og lagunesø på Store Egholm. Fotograf: Leif Bisschop-Larsen

Natura 2000-området har et areal på ca. 45.000 ha, hvoraf ca. 82 % er hav, og Staten ejer 608 ha. Området afgrænses som vist i basisanalysen og på Naturstyrelsens hjemmeside www.naturstyrelsen.dk. Natura 2000-området består af Habitatområde nr. H111 og Fuglebeskyttelsesområderne nr. F71 og F72. På Naturstyrelsens hjemmeside www.naturstyrelsen.dk samt nedenstående figur er der angivet hvilke naturtyper og arter, der udgør udpegningsgrundlaget for dette område.

Området består af de centrale dele af øhavet fra Tåsinge i nord til Sydlangeland, Ærø og Marstal Bugt i syd. Havområdet i selve øhavet er meget lavvandet med enkelte dybe render og bassiner, Marstal Bugt er en del af den åbne Østersø. Der er indenfor området 5 beboede småøer (uden fast forbindelse) og ca. 30 større og mindre holme.

I kystområderne på Tåsinge, Langeland og Ærø er der større strandengsarealer og mange kystlaguner (nor), hvoraf en del med tiden er mere eller mindre afskåret fra havet ved naturlig aflejring af sten og sand, mens andre er afskåret fra havet ved kunstige dæmninger og i varierende omfang afvandet og opdyrket.

Havområdet udgøres desuden af meget store arealer af habitattyperne sandbanker, mudder- og sandflader, lavvandede bugter og rev (herunder biogene rev), i alt ca. 370 km² eller 82 % af Natura 2000- området. I havområdet findes righoldige plante- og dyresamfund, og dette er overvejende fødegrundlaget for øhavets store fuglebestande.

Øhavet er udpeget som levested for i alt 11 arter af trækkende vandfugle og er et af landets vigtigste raste- og overvintringsområder for sangsvane, knopsvane, ederfugl og blishøne. 14 arter af ynglefugle er udpegningsgrundlag. Området er et meget vigtigt levested for rørdrum, rørhøg, klyde, almindelig ryle, splitterne, havterne og dværgerterne.

Fremtrædende blandt de naturtyper, som er udpegningsgrundlag, er kystlaguner (nor og strandsøer) samt strandenge, skrænter og typer knyttet til sten- og sandstrandene. De to første udgør i alt mere end 1.000 ha.

Inde på land udmærker området sig ved mange forekomster af mosetyperne rigkær og moser med hvas avneknippe. Således udgør arealet med avneknippemose mere end 5 % af naturtypens samlede areal i de danske Natura 2000-områder. I skovene findes bøg på muld, ege-blandskov samt elle- og askeskov.

Endelig kan det fremhæves, at området er et kerneområde for klokkefrø. Stor vandsalamander, skæv vindelsnegl og sumpvindelsnegl har desuden levesteder i området.

Der er i Natura 2000-området fredninger på i alt 440 ha. Fugleværnsfonden ejer 170 ha på Sydlangeland, som drives som fuglereservater. Omkring halvdelen af den centrale del af området er udlagt som vildtreservat, bl.a. med helt eller delvist adgangsforsbud i yngletiden på 13 øer.

Natura 2000-området ligger i Svendborg, Langeland, Ærø og Faaborg-Midtfyn kommuner og indenfor Vandområdedistrikt Jylland og Fyn.

De væsentligste naturforvaltningsmæssige opgaver i området knytter sig til fortsat sikring af drift på de sammenhængende, lysåbne naturarealer, etablering af mere robuste og sammenhængende naturarealer, forbedre levestederne for ynglefugle og klokkefrø og forhindre en fortsat spredning af invasive arter.

En mere detaljeret områdebeskrivelse findes i basisanalysen.

2.1 Områdets udpegningsgrundlag

Udpegningsgrundlag for Habitatområde nr. 111		
Naturtyper:	Sandbanke (1110)	Vadeflade (1140)
	Lagune* (1150)	Bugt (1160)
	Rev (1170)	Strandvold med enårige planter (1210)
	Strandvold med flerårige planter (1220)	Kystklint/klippe (1230)
	Enårig strandengsvegetation (1310)	Strandeng (1330)
	Forklit (2110)	Hvid klit (2120)
	Grå/grøn klit (2130)	Kransnålalge-sø (3140)
	Næringsrig sø (3150)	Vandløb (3260)
	Tørt kalksandoverdrev* (6120)	Kalkoverdrev* (6210)
	Surt overdrev* (6230)	Tidvis våd eng (6410)
	Urtebræmme (6430)	Avneknippemose* (7210)
	Kildevæld* (7220)	Rigkær (7230)
	Bøg på muld (9130)	Ege-blandskov (9160)
	Skovbevokset tørvemose* (91D0)	Elle- og askeskov* (91E0)
Arter:	Skæv vindelsnegl (1014)	Sumpvindelsnegl (1016)
	Stor vandsalamander (1166)	Klokkefrø (1188)

Udpegningsgrundlag for Fuglebeskyttelsesområde nr. 71		
Fugle:	rørdrum (Y)	knopsvane (T)
	sangsvane (T)	mørkbuget knortegås (T)
	troldand (T)	edderfugl (T)
	hvinand (T)	toppet skallesluger (T)
	havørn (TY)	rørhøg (Y)
	plettet rørvagtel (Y)	engsnarre (Y)
	blishøne (T)	klyde (Y)
	almindelig ryle (Y)	brushane (Y)
	sorthovedet måge (Y)	splitterne (Y)
	fjordterne (Y)	havterne (Y)
	dværgterne (Y)	mosehornugle (Y)

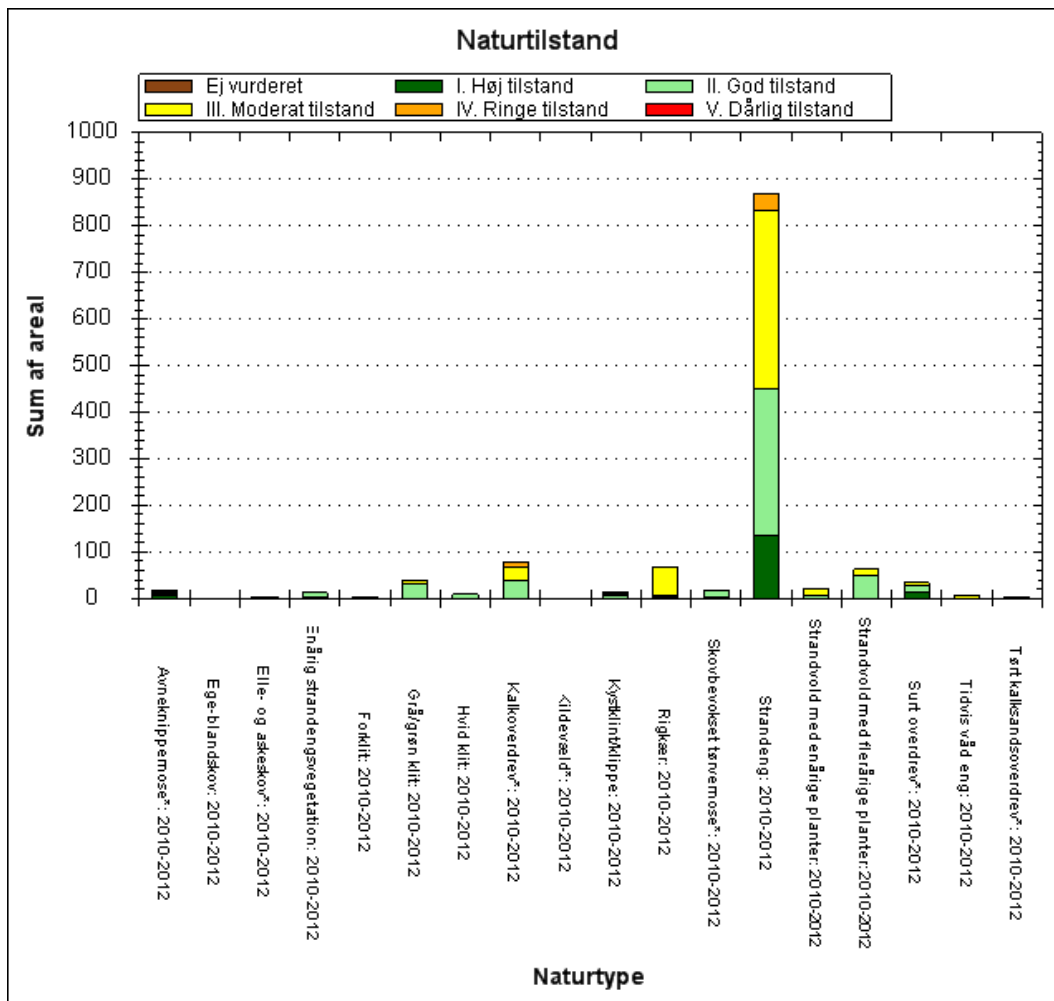
Udpegningsgrundlag for Fuglebeskyttelsesområde nr. 72		
Fugle:	rørdrum (Y)	sangsvane (T)
	edderfugl (T)	havlit (T)
	havørn (TY)	rørhøg (Y)
	fiskeørn (T)	plettet rørvagtel (Y)
	engsnarre (Y)	fjordterne (Y)

Naturtyper, fugle og andre arter, der udgør det gældende udpegningsgrundlag for Natura 2000-området. Tal i parentes henviser til de talkoder, som benyttes for naturtyper og arter fra habitatdirektivets bilag 1 og 2. * angiver at der er tale om en prioriteret naturtype. Ved fuglearter: "T" = trækfugl, "Y" = ynglefugl. Udpegningsgrundlag for habitatområder og fuglebeskyttelsesområder er blevet revideret som beskrevet i basisanalysen.

2.2 Tilstanden for områdets udpegede natur

Neden for er vist den vurderede tilstand for de af områdets naturtyper og levesteder for arter, hvor der er udviklet et tilstandsvurderingssystem. Se basisanalysen for beskrivelse af metoder og en mere detaljeret omtale af naturens tilstand i området.

2.2.1 Terrestriske naturtypers arealfordeling og tilstand



De kortlagte naturtypers areal fordelt på tilstandsklasser ved kortlægningen i 2010-12. Pga. pladshensyn har det ikke været muligt at vise data mere detaljeret end det er tilfældet i planens figurer. En mere detaljeret præsentation af data findes i basisanalysen for området eller i [MiljøGis](#). Her vises data for Natura 2000-basisanalyserne, revideret december 2014. Dette er de data, der ligger til grund for forslag til Natura 2000-planer 2016-21, der er sendt i høring 19. december 2014 til 10. april 2015. Det er muligt at downloade alle data, der vises i MiljøGis, således at man kan arbejde med dem i egne IT-systemer.

Hovedparten af arealet med strandvold med flerårige arter (1220) og kystklinter (1230) har en god naturtilstand, mens hovedparten af strandvolde med enårig vegetation (1210) har en moderat tilstand. Generelt gælder det for de 3 naturtyper, at de har en relativ god struktur, mens deres indhold af karakteristiske plantearter er mere beskedent.

Hele arealet af enårig strandengsvegetation (1310) og godt halvdelen af det store strandengsareal (1330) er i en god eller høj tilstand, mens det resterende areal overvejende har en moderat tilstand som følge af bl.a. tilgroning med middelhøje-høje urter. Der er tale om en positiv udvikling, hvilket skyldes et større indhold af karakteristiske plantearter. En mindre del af arealet har dog en ringe tilstand.

Hovedparten af arealet med forklit, hvid klit og grå/grøn klit (2110, 2120 og 2130) har god naturtilstand, som følge af en god struktur. Arealerne med grå/grøn klit har dog også en udbredt forekomst af karakteristiske arter.

Overdrevsarealerne er generelt påvirket af tidligere landbrugsdrift, og af at ekstensiv drift med græsning mange steder er opgivet. Derfor er naturtilstanden på væsentlige dele af arealerne moderat eller ringe. Den mindre forekomst af tørt overdrev (6120) har dog en god struktur, men et forholdsvis beskedent indhold af karakteristiske plantearter og dermed en moderat naturtilstand. Knap halvdelen af arealet med kalkoverdrev (6210) har en god naturtilstand, mens resten har en moderat-ringe tilstand. Det er beskedne forekomster af karakteristiske plantearter på kalkoverdrevene, der trækker deres tilstand nedad. Flere arealer er dog under tilgroning med middelhøje urter og vedplanter og påvirkes fra tilstødende landbrugsarealer. Hovedparten af arealet med surt overdrev (6230) har en god naturtilstand, hvilket skyldes både en god struktur og relativ stor forekomst af karakteristiske arter.

Det mindre areal med tidvis våd eng har en moderat naturtilstand, som følge af et beskedent indhold af karakteristiske plantearter.

Knap halvdelen af arealet med avneknippemose (7210) er under positiv udvikling og har en høj naturtilstand som følge af en fin struktur og et stort indhold af karakteristiske arter. Derimod har en væsentlig del af det øvrige areal en ringe-moderat tilstand primært p.g.a. et forholdsvis beskedent antal karakteristiske arter samt tilgroning med vedplanter.

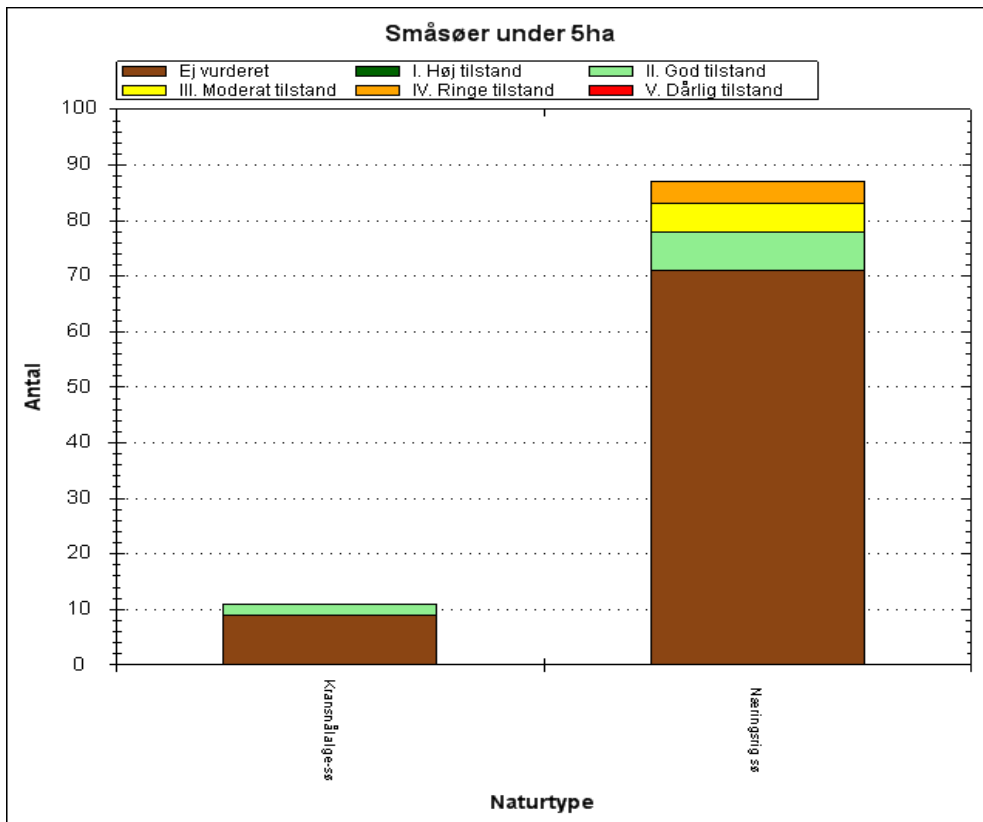
Det meget beskedne areal med kildevæld (7220) har langt overvejende en god tilstand på grund af en god struktur og på trods af et relativt beskedent antal karakteristiske arter.

På trods af at langt hovedparten af arealet med rigkær (7230) har en moderat naturtilstand er naturtypen inde i en positiv udvikling. Desuden er der sket en mindre øgning i arealet med god-høj tilstand. Den positive udvikling skyldes en forbedret struktur på trods af, at antallet af karakteristiske plantearter er faldet. Faldet i karakteristiske plantearter kan antagelig tilskrives store tilgroningsproblemer med høje urter og vedplanter.

Arealet med ege-blandskov (9160), elle- og askeskov (91E0) og skovbevokset tørvemose (91D0) har en god-høj naturtilstand primært som følge af en god-høj struktur.

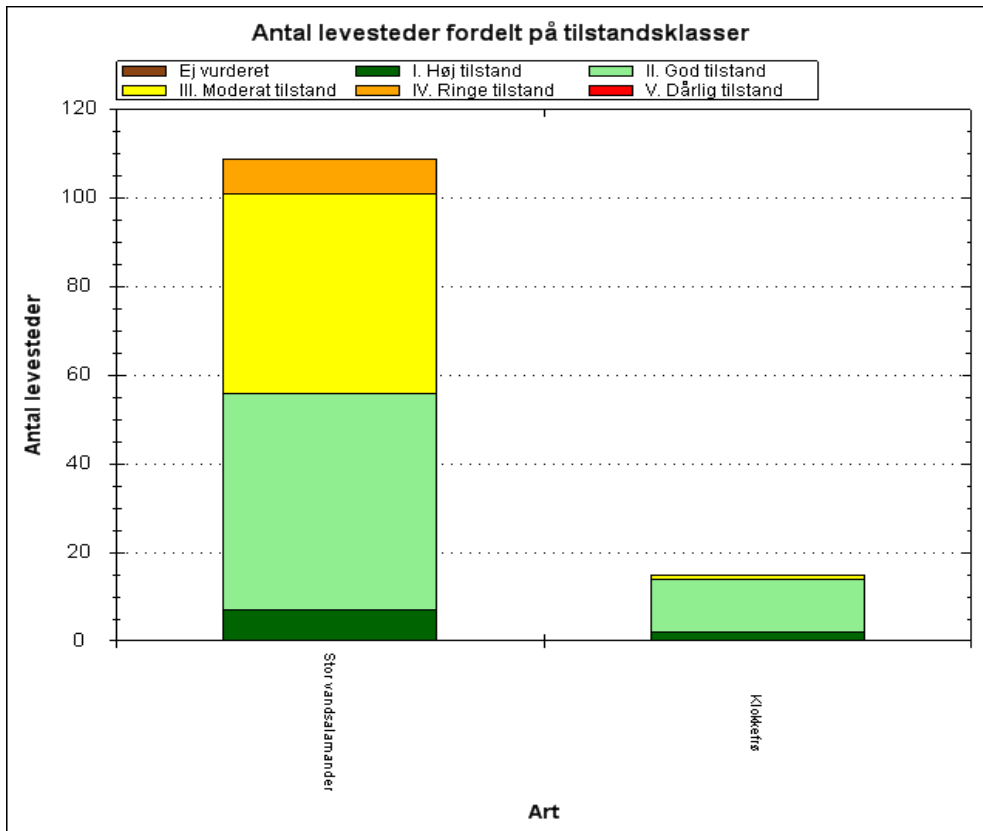
2.2.2 Sønaturtypers tilstand

Det fremgår af figuren, at de 2 kortlagte forekomster af kransnålalgesø (3140) har en god tilstand. Knap halvdelen af de kortlagte næringsrige søer (3150) har god tilstand som følge af en god struktur. Lidt over halvdelen af de næringsrige søer har moderat-ringe tilstand primært som følge af et ringe-dårligt artsindhold. Langt hovedparten af søerne er ikke tilstandsvurderet som sø-naturtype men udelukkende som levested for stor vandsalamander og klokkefrø.



Antal og tilstand af de kortlagte små søer i området.

2.2.3 Arters levesteders tilstand



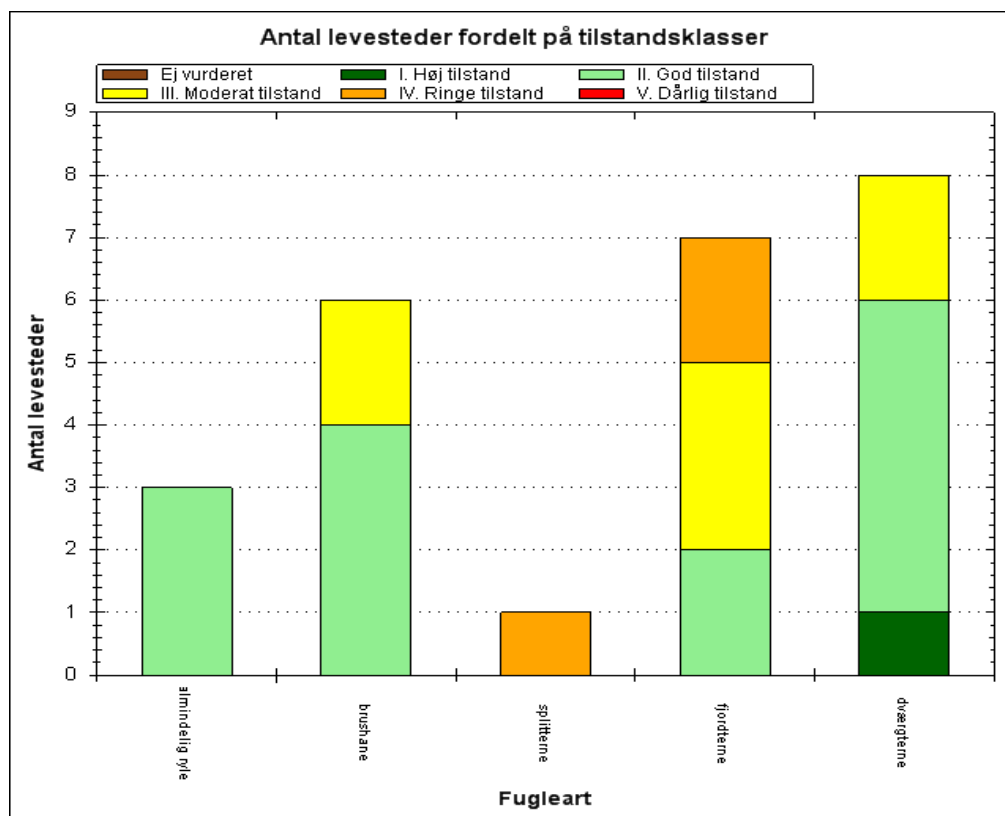
Tilstandsvurdering af områdets kortlagte levesteder.

Det ses af figuren, at tilstandsvurderingen af områdets kortlagte levesteder for stor vandsalamander viser høj eller god tilstand for godt halvdelen af vandhullerne, mens det for klokkefrø er 14 af 15 vandhuller, der har høj eller god tilstand. De enkelte levesteders tilstand kan ses præsenteret på kort via Naturstyrelsens [MiljøGis](#).

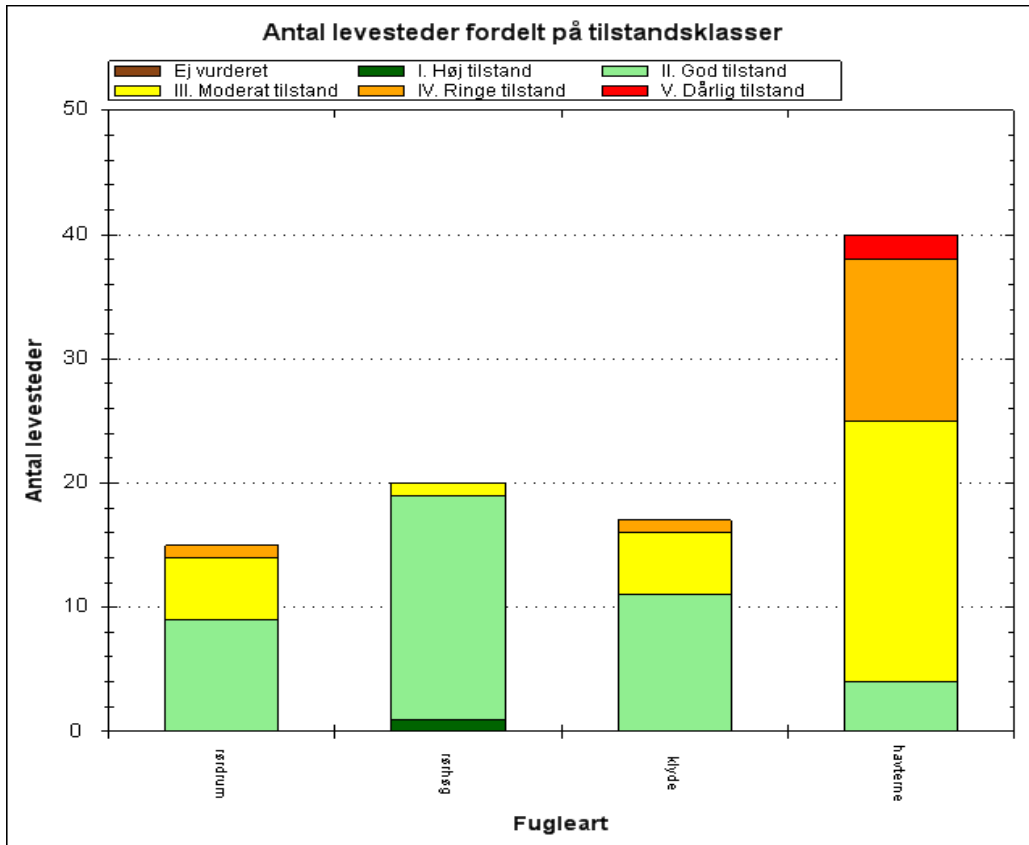
2.2.4 Ynglefugles levesteders tilstand

Inden for fuglebeskyttelsesområderne F71 og F72 i Sydfynske Øhav er der kortlagt og tilstandsvurderet 9 aktuelle eller potentielle levesteder for engfuglene almindelig ryle (engryle) og brushane, 35 for mosefuglene rørdrum og rørhøg og 73 for kystfuglene klyde, splitterne, fjordterne, dværgerterne og havterne.

Det ses af figurene, at af de 117 tilstandsvurderede levesteder har halvdelen god tilstand (56) eller høj tilstand (2). Der er dog stor forskel på tilstanden af de forskellige arters levesteder. Levesteder for arterne almindelig ryle og brushane tilknyttet strandeng har overvejende god tilstand (78 %), dog er 2 ud af 6 levesteder for brushane i moderat tilstand. De kortlagte levesteder for mosefuglene rørdrum og rørhøg er for 80 % i god eller i ét tilfælde høj tilstand. For rørdrum er dog 6 ud af 15 kortlagte levesteder i moderat eller ringe tilstand. De kortlagte levesteder for de kolonirugende kystfugle klyde, splitterne, fjordterne, dværgerterne og havterne er samlet vurderet dårligere. Her er kun 23 ud af 73 levesteder eller 32 % vurderet gunstig. Dårligst ser det ud for havterne, hvor kun 4 ud af 40 kortlagte levesteder eller 10 % har god tilstand. De kortlagte levesteder for de meget sjældne engfugle er kerneområder, hvor der typisk er drift og pleje, hvilket forklarer den relativt gode tilstand på grund af lav, åben vegetation. Mosefuglenes levesteder har for en stor dels vedkommende tilstrækkeligt store, vanddækkede rørsumpsarealer, hvilket primært er årsagen til den relativt gode tilstand for disse levesteder. Kystfuglenes levesteder er ikke så ensartede som de andre grupper. I forskelligt omfang kan dårlig tilstandsvurdering forklares ved tilgroning, tilgængelighed for ræve og andre prædatorer, samt forstyrrelser. De enkelte levesteders tilstand kan ses præsenteret på kort via Naturstyrelsens [MiljøGis](#).



Antal og tilstand af de kortlagte levesteder for ynglefugle.



Antal og tilstand af de kortlagte levesteder for ynglefugle.



Almindelig ryle er tilknyttet velafgræssede strandenge. Arten er blevet en ustadig ynglefugl på strandene i Sydfynske Øhav selvom 3 kortlagte ynglesteder for arten har en god tilstand. Fotograf: Leif Bisschop-Larsen.

3. Målsætninger

Den **overordnede målsætning** for området angiver det overordnede sigte for, hvordan området skal udvikle sig for såvel at sikre det konkrete områdes integritet som for at bidrage til opnåelse af gunstig bevaringsstatus for naturtyper og arter. Der er i den overordnede målsætning taget højde for områdets naturmæssige potentiale, og for om det rummer forekomster, der er af stor vigtighed nationalt og/eller biogeografisk. En betydning, der er vurderet ud fra:

- Stort areal, levested eller bestand
- Få nationale/biogeografiske forekomster
- Truede naturtyper/arter
- Særligt danske ansvarsnaturtyper/arter.

De **konkrete målsætninger** fastlægger de langsigtede mål for udvikling i areal og tilstand for de enkelte naturtyper og arters levesteder. De konkrete mål tager udgangspunkt i den tilstand, som er vurderet for naturtyper og arters levesteder efter tilstandsvurderingssystemet. Hvor der ikke er udviklet et sådant system, skal gunstig bevaringsstatus sikres eller genoprettes på baggrund af den bedste faglige viden.

Målsætningerne rækker udover den enkelte planperiode og beskriver en tilstand, der tager hensyn til potentialet i de lokale naturforhold, og afspejler desuden en afvejning af eventuelt modstridende naturinteresser.

Myndighederne tager i deres administration af lovgivningen og deres forvaltning udgangspunkt i målsætningen for Natura 2000-område og sikrer dermed en grundlæggende beskyttelse af udpegningsgrundlaget.

Målsætningen for området er således grundlaget for vurderingen af planer og projekter, som skal foretages i henhold til de regler, der gennemfører habitatdirektivets artikel 6, stk. 3, bl.a. efter habitatbekendtgørelsen og naturbeskyttelseslovens § 19 b og skovlovens § 17, der skal sikre, at udpegningsgrundlaget i området ikke skades, herunder især at arealet af naturtyper og levesteder for arter er stabilt eller i udbredelse, at naturtypernes strukturer og funktioner fortsat er til stede, og at bestande af arterne viser, at arten på lang sigt vil kunne opretholde sig selv som en levedygtig bestanddel af dens naturlige levesteder.

3.1 Overordnet målsætning for Natura 2000-området

Det overordnede mål for området er:

De marine naturtyper får en god vandkvalitet og rig bundvegetation og -fauna, som bl.a. kan sikre fødegrundlaget for de mange fuglearter, der har levested her.

De lysåbne naturtyper samt skovnaturtyperne sikres en god-høj naturtilstand, og forekomsterne gøres mere sammenhængende. Arealet af strandeng, avneknippemose, rigkær og de tre overdrevstyper øges.

Øhavet sikres som et af landets vigtigste yngle- og rasteområder for fugle knyttet til kyst, strandeng, lagunesøer og lavvandede havområder, hvor levestederne er tilstrækkeligt store og rummer gode og uforstyrrede fourageringsmuligheder og uforstyrrede ynglesteder med god struktur og hydrologi.

Øhavet udgør et kerneområde for klokkefrø.

Områdets økologiske integritet sikres i form af en for naturtyperne hensigtsmæssig drift/pleje og hydrologi, en lav næringsstofbelastning og gode sprednings- og etableringsmuligheder for arterne.

3.2 Konkrete målsætninger for naturtyper og arter

Naturtyper og arter skal på sigt opnå en gunstig bevaringsstatus.

- For naturtyper og for arters levesteder, der er vurderet til tilstandsklasse I eller II er målsætningen, at udviklingen i deres areal og tilstand er stabil eller i fremgang.
- For naturtyper og arters levesteder, der er vurderet til tilstandsklasse III-V er målsætningen, at udviklingen i deres tilstand er i fremgang, således at der på sigt opnås tilstand I-II og gunstig bevaringsstatus, såfremt de naturgivne forhold giver mulighed for det.
- Det samlede areal af naturtypen/levestedet skal være stabilt eller i fremgang, hvis naturforholdene tillader det.
- For naturtyper uden tilstandsvurderingssystem er målsætningen gunstig bevaringsstatus. Det betyder, at tilstanden og det samlede areal af naturtyperne stabiliseres eller øges.
- For arter uden tilstandsvurderingssystem og for deres levesteder er målsætningen gunstig bevaringsstatus. Det betyder, at tilstanden og det samlede areal af levestederne for de udpegede arter stabiliseres eller øges, således at der er grundlag for tilstrækkelige egnede yngle- og fourageringsområder for arterne.
- For ynglefugle bidrager Natura 2000-området til at sikre eller genoprette levesteder for levedygtige bestande af de udpegede arter på nationalt og/eller internationalt niveau. Tilstanden og det samlede areal af levestederne for *havørn*, *plettet rørvagtel*, *engsnarre*, *sorthovedet måge* og *mosehornugle* som ynglefugle sikres eller øges, således at der er tilstrækkeligt med egnede ynglesteder for arterne i området. Afgørelser i forbindelse med konsekvensvurdering baseres på en konkret vurdering.
De kortlagte levesteder for *rørdrum*, *rørhøg*, *almindelig ryle* og *brushane* inden for Natura 2000-området bringes til eller fastholdes i tilstandsklasse I eller II. Levestedernes geografiske placering fremgår af basisanalysen for området.
Det kortlagte levested for *splitterne* inden for Natura 2000-området bringes til eller fastholdes i tilstandsklasse I eller II. Hvis området huser en ynglebestand på mere end 90 par splitterner er det tillige en indikation på levestedets og omgivelsernes egnethed som yngleområde. Levestedets geografiske placering fremgår af basisanalysen for området.
Af de kortlagte levesteder for *havterne*, *dværgterne* og *klyde* inden for Natura 2000-området bør mindst 75 % enten bringes til, eller fastholdes i tilstandsklasse I eller II. Hvis området huser en ynglebestand på mere end 350 par havterner, 10 par dværgterner og 50 par klyder er det tillige en indikation på levestedets og omgivelsernes egnethed som yngleområde. Levestedernes geografiske placering fremgår af basisanalysen for området.
Af de kortlagte levesteder for *fjordterne* inden for Natura 2000-området bør mindst 75 % enten bringes til, eller fastholdes i tilstandsklasse I eller II. Levestedernes geografiske placering fremgår af basisanalysen for området.
- For trækfugle skal Natura 2000-området bidrage til at sikre levesteder for levedygtige bestande på nationalt og/eller internationalt niveau.
Tilstanden og det samlede areal af levestederne for *knopsvane*, *mørkbuget knortegås*, *troldand*, *ederfugl*, *havlit*, *hvinand*, *toppet skallesluger*, *havørn*, *fiskeørn* og *blishøne* som trækfugl i området sikres eller øges, således at der findes egnede raste- og

fødesøgningssteder for arterne. Afgørelser i forbindelse med konsekvensvurdering baseres på en konkret vurdering.

Tilstanden og det samlede areal af levesteder for *sangsvane* som trækfugl i området sikres eller øges, således at der findes tilstrækkelige egnede raste- og fødesøgningssteder for arten, så området kan huse en tilbagevendende rastebestand på 5230 *sangsvaner*.

3.3 Modstridende naturinteresser

En målsætning om gunstig bevaringsstatus for en bestemt naturtype kan indebære en nedprioritering af en anden naturtype eller art, og det er nødvendigt at foretage et valg.

Levesteder for engfuglene almindelig ryle og brushane er afgræssede med kort vegetation. Inden for de samme delområder kan der være levesteder for engsnarre, som kræver høj vegetation først på sommeren. Alle tre arter har nationalt ugunstig prognose, og de to første skal prioriteres som truede arter. Det vurderes konkret for området, at alle strandenge og en stor del af de ferske enge bør være afgræssede med lav vegetation, som tilgodeser almindelig ryle og brushane. Levesteder for engsnarre med højere vegetation og høslet bør prioriteres på våde arealer med kulturgræs og visse ferske engarealer og rørsumpe. De tre arters levesteder bør tilsammen udgøre større sammenhængende områder, som dermed vil kunne udgøre levesteder for mosehornugle, som også er en truet art med ugunstig prognose.

En øgning af arealet med rigkær kan måske betyde en indskrænkning af arealet af elle- og askeskov. Hvor der er tale om meget unge elle- og askeskove, som enten er plantede eller opstået ved tilgroning af tidligere lysåbne rigkær, prioriteres hensynet til at skabe større sammenhængende arealer med rigkær. Gamle veludviklede elle- og askeskove skal som hovedregel bevares.

Rydning af elle- og askeskov til genskabelse af rigkær kan ske under forudsætning af, at arealet af skovnaturtypen opretholdes på nationalt biogeografisk niveau.

I de eksisterende rigkær prioriteres en afgræsning med henblik på at skabe lavtvoksende plantesamfund.



Klokkefrø findes i flere bestande på mindre øer i Sydfynske Øhav samt på Ærø og Langeland.
Fotograf: Leif Bisschop-Larsen.

4. Indsatsprogram

Opfyldelsen af habitat- og fuglebeskyttelsesdirektivernes krav om gunstig bevaringsstatus for de naturtyper og arter, som direktiverne omfatter, er en opgave, som strækker sig over flere planperioder. Det er derfor nødvendigt at prioritere indsatsen i den enkelte planperiode, således at det sikres, at Danmark efterlever de EU-retlige forpligtelser, og der kan etableres en sammenhæng mellem indsats og tilgængelige virkemidler.

Den nationale prioritering af indsatsen i 2. planperiode sigter på, at den planlagte og igangsatte indsats i 1. planperiode fastholdes og afsluttes, og der tages hånd om særligt truede naturtyper og arter, samt at der påbegyndes en strategisk indsats for langsigtet at sikre den nødvendige pleje af de lysåbne naturarealer.

Indsatsen fra de gældende planer 2010-15 videreføres. Hvis den forudsatte indsats for planperioden 2010-15 ikke er gennemført, når de kommunale handleplaner for 2. planperiode træder i kraft, forudsættes det, at den allerede igangsatte indsats færdiggøres i 2. planperiode, med mindre den udestående indsats vil være i strid med nærværende plan.

Nedenstående retningslinjer for indsatsen er opbygget efter mål- og rammestyringsprincippet, således at den statslige plan fastlægger de krav til indsatsen i planperioden, der er nødvendige for at sikre nationalt besluttede prioriteringer.

Indsats til bedring af vandkvaliteten i overflade- og grundvand gennemføres som led i vandplanlægningen, ligesom reduktion af kvælstofdeposition sker gennem husdyrgodkendelsesloven og generelle tiltag til at mindske luftforureningen, og er således ikke en del af Natura 2000-planens indsatsprogram.

Retningslinjerne er opdelt i generelle retningslinjer, der gælder for alle områder og specifikke retningslinjer for det enkelte Natura 2000-område. Til gennemførelse af planerne stiller staten en række virkemidler til rådighed, ligesom det forudsættes, at kommunerne i mindre omfang bidrager økonomisk.

Områdets fredskovpligtige skovnaturtyper er omfattet af retningslinjer i Natura 2000-planen 2010-15 og videreføres i denne plan.

Generelle retningslinjer

1. Myndighederne tager i deres administration af lovgivningen og deres forvaltning udgangspunkt i målsætningen for det enkelte Natura 2000-område og sikrer dermed en grundlæggende beskyttelse af udpegningsgrundlaget.
2. Der arbejdes for at sikre de lysåbne terrestriske naturtyper en hensigtsmæssig hydrologi, drift og pleje.
3. Der arbejdes for at sikre egnede levesteder for områdets arter.
4. Der arbejdes på at opnå størst mulig naturmæssig robusthed og sammenhæng i områdets natur ved at sikre større driftsenheder af lysåbne naturtyper.
5. Hydrologiprojekter finansieret via landdistriktsprogrammet, igangsatte Life-projekter og udvidelse/sikring af levesteder fra Natura 2000-planen 2010-15 afsluttes.

6. For skovnaturtyper skal sikres en skovnaturtypebevarende drift og pleje. I særlige tilfælde kan permanent ophør af drift (urørt skov) være nødvendig for at opfylde direktivforpligtelsen.
7. Indsatser gennemført i 1. planperiode vedligeholdes, f.eks. ved genrydning af arealer, hvor der tidligere har været gennemført en Natura 2000-indsats.

Områdespecifikke retningslinjer

1. Der sikres sammenhæng mellem forekomster af kalkoverdrev, surt overdrev og rigkær med henblik på at gøre arealet mere robust overfor a) pludselige hændelser (f.eks. ekstreme vejrforhold), b) klimaændringer c) for at mindske randpåvirkninger fra omkringliggende landbrugsarealer eller d) for at bidrage til etablering af større driftsenheder.
2. Tilstanden af levestederne for brushane, rørdrum og rørhøg forbedres, således at de kortlagte levesteder får en god naturtilstand i overensstemmelse med arternes krav til ynglelokalitet.
3. Tilstanden af levestederne for fjordterne, dværgterne, havterne, klyde og splitterne forbedres, således at 75 % af de kortlagte levesteder for fjordterne, dværgterne, havterne og klyde samt levestedet for splitterne får en god naturtilstand i overensstemmelse med arternes krav til ynglelokalitet.
4. Der iværksættes en bekæmpelse af invasive arter på naturtyperne forklit og hvid klit med fokus på arealer med en forekomst på over 10 %.
5. Naturstyrelsen vurderer og justerer på baggrund af udarbejdet strategi efter behov vildtreservatet Det sydfynske Øhav.
6. Kommunen og offentlige lodsejere skal være særlig opmærksomme på tørt kalksandsoverdrev, kalkoverdrev, surt overdrev, tidvis våd eng, rigkær, samt mosehornugle, almindelig ryle, brushane, dværgterne, splitterne, ederfugl, plettet rørvagtel og klokkefrø, som har en væsentlig forekomst i området (jf. områdets målsætning) og er i tilbagegang.

Det er en fælles opgave for kommuner og offentlige lodsejere at aftale nærmere på hvilke arealer og i hvilke kommuner, den konkrete indsats skal foregå.



Det Sydfynske Øhav rummer mere end 5 % af den danske forekomst af avneknippemose. Naturtypen har en meget veludviklet forekomst i Lunden på Sydlangeland. Fotograf: Erik Vinther.



Miljøministeriet
Naturstyrelsen

Haraldsgade 53
DK 2100 København Ø
Tlf.: (+45) 72 54 30 00

www.nst.dk