



Miljøministeriet
Naturstyrelsen

Natura 2000-plan 2010-2015

Lille Vildmose, Tofte Skov og Høstemark Skov

Natura 2000-område nr. 17
Habitatområde H18
Fuglebeskyttelsesområde F7

Kolofon

Titel:

Natura 2000-plan 2010-2015. Lille Vildmose, Tofte Skov og Høstemark Skov
Natura 2000-område nr. 17
Habitatområde H18
Fuglebeskyttelsesområde F7

Emneord:

Habitatdirektivet, Miljømålsloven, målsætninger, indsatsprogram, Natura 2000-planer, Lille Vildmose, Tofte Skov, Høstemark Skov

Udgiver:

Miljøministeriet, Naturstyrelsen

Ansvarlig institution:

Naturstyrelsen
Niels Bohrs Vej 30
9220 Aalborg Ø
www.naturstyrelsen.dk

Copyright:

Naturstyrelsen, Miljøministeriet

Sprog:

Dansk

År:

2011

ISBE nr.

978-87-7091-085-9

ISBN nr.

978-87-7091-086-6

Dato:

1. december 2011

Forsidefoto: Tofte Mose

Fotograf: Tage Burholt

Resume:

Natura 2000-plan for Lille Vildmose, Tofte Skov og Høstemark Skov (nr. 17). Natura 2000-planen skal sikre gunstig bevaringsstatus for områdets udpegede arter og naturtyper. Området og truslerne mod de udpegede naturtyper og arter beskrives, og der fastlægges målsætninger og indsatser for naturtyperne og arterne. Der foretages en strategisk miljøvurdering af planen.

Må citeres med kildeangivelse



Indhold

Forord	4
Natura 2000-planlægning	5
<i>Natura 2000-planen er bindende for myndighederne</i>	6
Områdebeskrivelse	7
Trusler mod områdets naturværdier	11
Igangværende pleje og genopretning	13
Tilstand og bevaringsstatus/prognose	14
<i>Vurdering af tilstand</i>	14
<i>Vurdering af bevaringsstatus/prognose</i>	18
Målsætning	21
<i>Overordnet målsætning for Natura 2000-området</i>	22
<i>Konkrete målsætninger for naturtyper og arter</i>	24
<i>Modstridende interesser</i>	26
Indsatsprogram	27
<i>Generelle retningslinjer</i>	27
<i>Konkrete retningslinjer</i>	28
<i>Forslag til mulige virkemidler</i>	29
Sammenhæng og synergi med vandplan	29
Strategisk miljøvurdering	30
Bilag 1. Kort over Natura 2000-områdets placering og afgrænsning	31
Bilag 2. Opsummering af Natura 2000-planen og mulige virkemidler	32
Bilag 3. Væsentlige naturforvaltningsmæssige opgaver	33
Bilag 4. Miljørapport for Natura 2000-planen	36



Foto: Claus Bjørn Larsen

Danmarks VIP-natur får egen bodyguard

Hvad har Skagens Gren, Silkeborgskovene og det Sydfynske Øhav til fælles? Eller klokkefrøen, fiskeørnen og gråsælen? De er alle en del af Danmarks særligt værdifulde natur, som vi er forpligtet til at passe godt på. Det samme gælder strandengen, højmosen og boblerevet. Natura 2000-områderne er et netværk af naturområder i EU, der indeholder særligt værdifuld natur set i et europæisk perspektiv. Natura 2000 skal sørge for, at alle 27 EU-lande drager omsorg for egne truede dyr, planter og natur.

Danmark har i alt 246 Natura 2000-områder. Hvert område får nu sin helt egen naturplan, der skal fungere som bodyguard. Det er i alt for mange år gået tilbage for naturens mangfoldighed. Nu skal planerne sørge for, at staten, kommuner og lodsejere drager omsorg for de naturtyper og plante- og dyrearter, der er truede sårbare eller sjældne i EU.

Ny natur på vej

Naturplanerne er den hidtil største naturindsats, der nogensinde er sat i værk i Danmark. Budgettet er ca. 1,8 mia. kroner og vil i stor udstrækning blive finansieret af EU's landdistriktsmidler. Den planlagte indsats dækker ca. 1.600 km², hvoraf de 40 km² er ny natur.

Der er planlagt hundredvis af nye vandhuller, som vil sikre levesteder for padder som klokkefrøen og vandsalamanderen. 200 km² løvskov skal beskyttes mod rydning, og flere hule, gamle og døde træer vil give levesteder for svampe, flagermus og insekter. Fiskeri på havet skal reguleres, så de unikke danske boblerev sikres mod at blive ødelagt af fiskeredskeer, og danske højmoser skal igen have mulighed for at få det bedre. Lige nu er de truet af udtørring og tilgroning. Med naturplanerne skal der ryddes krat og buske og gives bedre og mere naturlige vandforhold.

Tilbagegangen stoppes

Som ny miljøminister er jeg glad for, at vi nu har en plan for at stoppe naturens tilbagegang i Natura 2000-områderne. Der må ikke ske yderligere skade på naturen. Planerne har været for længe undervejs under VK-regeringen. Natura 2000-områderne blev udpeget i årene 1998-2004, og tilbagegangen skulle være standset allerede sidste år.

Danmarks nye SRSF-regering vil føre en mere aktiv og fremsynet naturpolitik. De 246 Natura-områder har nu hver en bodyguard, mens regeringen laver en plan for hele Danmark. Naturplan Danmark skal sætte ambitiøse mål – ikke blot for den natur som findes i Natura 2000-områderne, men for hele den danske natur.

Lad os så komme i gang !

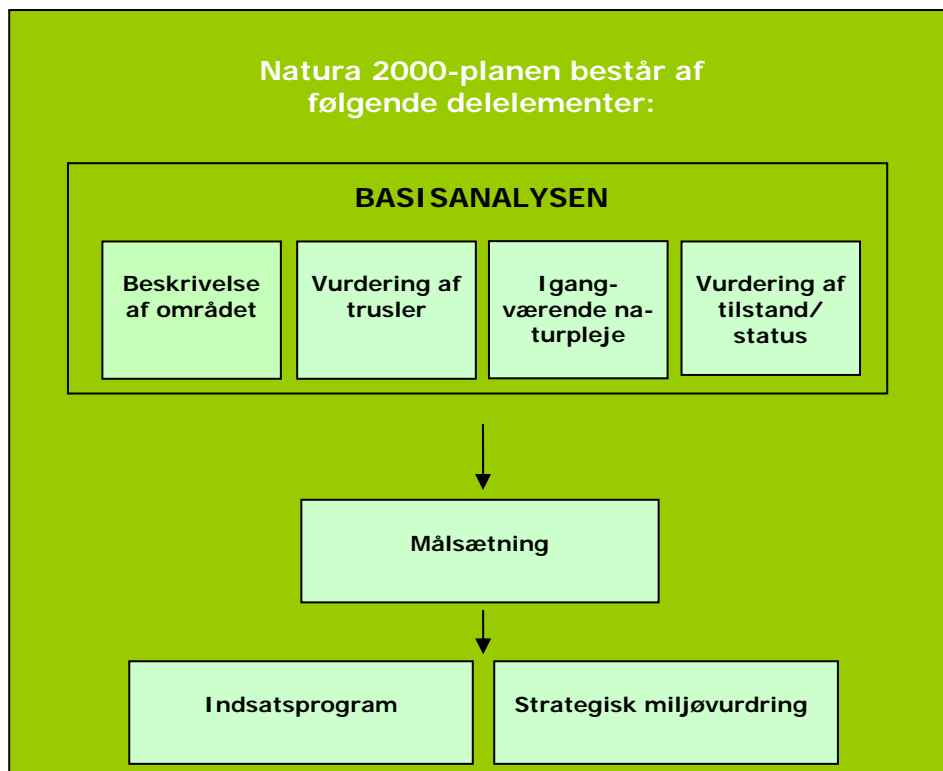
Med venlig hilsen
miljøminister Ida Auken

Natura 2000-planlægning

EU's Natura 2000-direktiver (Fuglebeskyttelses- og Habitatdirektiverne) forpligter Danmark til at gøre den nødvendige indsats for at sikre eller genoprette en række sjældne, truede eller karakteristiske naturtyper og arter. Gennem en målrettet indsats i de udpegede Natura 2000-områder bidrager Danmark til at sikre den europæiske natur og dens mangfoldighed.

Med henblik på at prioritere den nødvendige indsats udarbejder Naturstyrelsen en Natura 2000-plan, der dækker hvert af de udpegede beskyttelsesområder. Natura 2000-planen er en sammenfattende plan, som både indeholder Natura 2000-skovplan for de skovbevoksede fredskovpligtige arealer og Natura 2000-plan for øvrige områder samt arter

Planen omfatter "udpegningsgrundlaget", dvs. de naturtyper og arter, som området er udpeget for. Natura 2000-planens indhold er vist i figur 1.



Figur 1. Opbygning af en Natura 2000-plan.

Natura 2000-planen er bindende for myndighederne

Natura 2000-planen er bindende, således at alle myndigheder i deres arealdrift, naturforvaltning eller ved udøvelse af deres beføjelser i henhold til lovgivningen i øvrigt skal lægge Natura 2000-planen til grund. Planen er vedtaget i 2011, hvorefter kommunalbestyrelserne og Naturstyrelsen udarbejder bindende handleplaner, som skal sikre gennemførelsen af Natura 2000-planen. Direkte statslig opfølgning i form af bekendtgørelser o.l. sker dog på grundlag af Natura 2000-planen. Offentlige lodsejere kan vælge at gennemføre Natura 2000-planen direkte i deres drifts- og plejeplaner.

Natura 2000-planen tilsidesætter ikke øvrig lovgivning, og den indsats, som iværksættes for at sikre planens gennemførelse, skal have de fornødne tilladelser, dispensationer m.v. på grundlag af konsekvensvurderinger mm. Der er ikke gennemført en konsekvensvurdering i henhold til habitatdirektivets artikel 6.3 af de enkelte planer, idet der ikke i planen er taget konkret stilling forvaltningsindsatsens præcise lokalisering eller valgt forvaltningsmetoder. Der er dog i Natura 2000-planen taget stilling til afvejning mellem modsatrettede naturinteresser i de tilfælde hvor sådanne allerede på nuværende tidspunkt i planlægningen kan forudses, og hvor en sådan afvejning er forbundet med og nødvendig for forvaltningen af området. Evt. konkrete konsekvenser af denne afvejning vil blive afklaret i forbindelse med gennemførelsen af planen og valg af virkemidler.

Natura 2000-planens målsætninger er bindende og skal desuden anvendes ved konsekvensvurdering i forbindelse med myndighedsudøvelse, jf. Miljøministeriets bekendtgørelse nr. 408 af 1. maj 2007 (ændret ved bekendtgørelse nr. 1443 af 11. december 2007 med senere ændringer) om udpegning og administration af internationale naturbeskyttelsesområder samt beskyttelse af visse arter.

Indsatsprogrammets retningslinjer er ligeledes bindende og danner grundlag for områdets handleplan og eventuelle drifts- og plejeplaner.

Natura 2000-planen koordineres med vandplanen for hovedvandopland Limfjorden samt Nordlige Kattegat og Skagerrak og bliver ligesom denne revideret hvert 6. år. De dele af Natura 2000-planen, der vedrører skovbevoksede fredskovspligtige arealer, revideres dog kun hvert 12. år.

Områdebeskrivelse

Natura 2000-området har et areal på 7824 hektar og afgrænses som vist på bilag 1. Natura 2000-området består af Habitatområde nr. H18 og Fuglebeskyttelsesområde nr. F7. På Naturstyrelsens hjemmeside (www.naturstyrelsen.dk) samt i figur 2 og bilag 2 er der angivet hvilke naturtyper og arter, der udgør udpegningsgrundlaget for dette område.

Udpegningsgrundlag for Habitatområde nr. H18			
Naturtyper:	* Grå/grøn klit (2130)	* Surt overdrev (6230)	
	* Klithede (2140)	Tidvis våd eng (6410)	
	Skovklit (2180)	* Højmose (7110)	
	Klitflavning (2190)	Nedbrudt højmose (7120)	
	* Enebærklit (2250)	Hængesæk (7140)	
	Søbred med smårter (3130)	Tørvelavning (7150)	
	Kransnålalge-sø (3140)	* Kildevæld (7220)	
	Næringsrig sø (3150)	Rigkær (7230)	
	Brunvandet sø (3160)	Bøg på mor med kristorn (9120)	
	Vandløb (3260)	Bøg på muld (9130)	
	Våd hede (4010)	Ege-blandskov (9160)	
	Tør hede (4030)	Stilkeke-krat (9190)	
	Enekrat (5130)	* Skovbevokset tørvemose (91D0)	
	Kalkoverdrev (6210)	* Elle- og askeskov (91E0)	
	Arter:	Stor vandsalamander (1166)	Odder (1355)
		Damflagermus (1318)	

Udpegningsgrundlag for Fuglebeskyttelsesområde nr. F7		
Fugle:	_ Skarv (Y/T)	_ Tinksmed (Y)
	_ Sort Stork (Y)	_ Stor hornugle (Y)
	_ Sædgås (T)	_ Mosehornugle (Y)
	_ Hvepsevåge (Y)	_ Natravn (Y)
	_ Blå kærhøg (Y)	_ Sortspætte (Y)
	_ Kongeørn (Y)	_ Hedelærke (Y)
	_ Trane (Y)	_ Rødrygget Tornskade (Y)

Figur 2. Naturtyper, fugle og andre arter, der udgør udpegningsgrundlaget for Natura 2000-området. (T): Trækfugl, (Y): Ynglefugl.

Området rummer landets største højmose og nogle af landets største og bedste naturskove med græsning af hjorte og vildsvin. Store flotte kalkoverdrev afgrænser det ellers vidstrakte flade landskab mod vest. De store områder med naturlige bøgeskove, egeskove og skovsumpe rummer sjældne ynglefugle og en stor artsrigdom. Fire søer blev af-

Natura 2000-plan

vandet i 1760'erne, men to er genskabt (Lillesø og Tofte Sø) og der er planer for genskabelse af en tredje (Birkesø). Store dele af højmoserne er drænet, opdyrket og senere benyttet til tørveindvinding. Denne indvinding er under afvikling, hvorefter dele af arealerne frigives til naturgenopretning. I dele af Høstemark og Tofte ses gamle strandvoldssystemer med rimmer og dobber.



*Lille Vildmose området rummer store naturværdier og Tofte Mose og Tofte Skov er levested for en række sjældne arter
Foto: Kamilla Harlev Mai og Nordjyllands amt*

Vigtigste naturværdier

Højmosen i området er en af Nordvesteuropas største og den eneste i Danmark, der er så stor og forholdsvis uforstyrret, at den rummer karakteristiske højmosestrukturer som sekundære søer. Der er store bestande af typiske, men sjældne højmosearter som langbladet soldug, multebær og blomstersiv og på mosefladen yngler bl.a. trane og stor regnspove.

Ved Kongerslev findes nogle af landets mest artsrige kalkoverdrev med bl.a. opret kobjælde og flere sure overdrev med bl.a. mange vokshatte.



*På højmosefladen vokser sjældne arter som langbladet soldug og multebær og på kalkoverdrev kan man finde opret kobjælde.
Foto: Tage Burholt og Nordjyllands amt.*

Natura 2000-plan

Skovene har i kraft af deres lange driftskontinuitet med afgræsning af hjorte og vildsvin og store områder med ekstensiv drift eller ingen hugst, en meget stor artsrigdom af f.eks. insekter, laver og fugle. Der findes fortsat nye arter for landet i området.

Lille Vildmose var i 1999 det første sted Kongeørn ynglede i nyere tid i Danmark, og den yngler her fortsat. Området er en af landets eneste lokaliteter med sandsynlighed for at finde ynglende blå kærhøg og sort stork ligesom mosehornugle er mulig ynglefugl.

Damflagermus har en meget væsentlig forekomst i området. Arten overvintrer i kalkminen ved Smidie og yngler i gammel løvskov samt fouragerer over søerne. Stor vandsalamander, der yngler i vandhuller og ellers lever i fugtige løvskove, har flere bestande i området.

Søerne er generelt meget fosforholdige, men fungerer som levested for odder og mange fugle. Ved Tofte Sø findes en af landets største koloni af skarv og på søen overnatter sædgås i de perioder fuglene opholder sig i Lille Vildmose i vinterhalvåret. Bestanden af skarv har i de seneste år været nedadgående på nationalt plan.



Ved Tofte Sø findes en af landets største skarvkolonier og om natten raster sædgås på vandfladen.

Foto: Nordjyllands amt

Natura 2000-plan

Herudover er området levested for en række arter som sangsvane, havørn, rørdrum, rørhøg, klyde, frynseflagermus, spidssnudet frø, løgfrø samt rødlistearter som edderkoppen *Hygrolycosa fubrofasciata*, sommerfuglen argusblåfugl og stellas mosskorpion. Havørn er begyndt at yngle i området.

I basisanalyserne for Natura 2000-området Lille Vildmose, Tofte Skov og Høstemark Skov findes der en mere detaljeret gennemgang af området. Se [Naturstyrelsens hjemmeside](#).

Natura 2000-området ligger i Rebild, Aalborg og Mariagerfjord Kommune og indenfor vandplanområdet hovedvandopland Limfjorden og Nordlige Kattegat og Skagerrak.

Trusler mod områdets naturværdier

I det følgende afsnit skal de oplyste trusler forstås som påvirkninger af naturtyper og arter, der er på udpegningsgrundlaget for Natura 2000-området. Trusler er i den forbindelse aktuelt forekommende og konkrete påvirkningsfaktorer, der enkeltvis eller i samvirkning vil kunne forhindre, at naturtyperne og arterne opnår gunstig bevaringsstatus. Det kan dog også være potentielle påvirkningsfaktorer i det omfang, at der er viden om, at påvirkningerne periodevis er forekommet i området, men aktuelt ikke er til stede. Aktuelle påvirkninger, der f.eks. reguleres internationalt eller i anden sammenhæng, og derfor ikke er et anliggende for Natura 2000-planen, kan også fremgå, men vil ikke være en del af denne Natura 2000-plans indsatsprogram.

Arealreduktion/fragmentering. Fragmenteringen af de resterende højmoser udgør en trussel mod højmoserne i området. Naturtypen har tidligere været meget mere udbredt i området. Størstedelen af arealet med habitatnaturtyperne nedbrudt højmose og store områder med skovbevokset tørvemose samt de mellemliggende tørvegravningsparceller har tidligere været aktiv højmose. Forekomsterne af kalkoverdrev, rigkær, surt overdrev, tidvis våd eng, tør og våd hede ligger som isolerede forekomster og er ligeledes truede af yderligere fragmentering.

Næringsstofbelastning fra luften udgør en trussel mod de fleste af områdets lysåbne naturtyper, da laveste ende af tålegrænseintervallet for kvælstofdeposition er overskredet. For de store forekomster af højmose i området gælder det, at også øvre ende af tålegrænseintervallet er overskredet på hele arealet, da højmosen og dens planter har en meget lav tolerance for kvælstof. Næringsstofbelastning fra dyrkede arealer er en trussel på arealer der ikke er omfattet af fredningens bestemmelser om forbud mod gødsning.

Kvælstof fra luften overskrider laveste tålegrænse for alle skovnaturtyper i Natura 2000-området. Den høje ende af tålegrænseintervallet er overskredet for søbred med småurter, kransnålalge-sø, næringsrig sø og brunvandet sø.

Tofte Sø er truet af næringsstofbelastning fra Danmarks største skarvkoloni (omkring 2000 reder), som ligger ved søen.

Tilgroning. Der er store problemer med tilgroning af højmosearealer, særligt i den vestlige og nordlige del af Tofte Mose, Portland Mose og dele af Porsemose. Tilgroning med træer er især et problem for de dele af højmosen, der udsættes for udtørring. Bl.a. anses den mere omfattende tilgroning af den vestlige del af Tofte mose truet som en følge af udtørring og sætninger efter vandstandssænkninger i Haslevgård Å, ligesom som den centrale del af Porsemose, der rummer en

intakt højmoseflade, er truet af tilgroning. Indenfor de store indhegninger (afgrænsning af indhegningerne fremgår af fredningen) er der bortset fra de nævnte steder få eller ingen problemer med tilgroning af de lysåbne naturtyper.

For de fleste øvrige lysåbne naturtyper udenfor de indhegnede områder, er tilgroning med såvel græs og høje urter som buske og træer, en trussel for bl.a. overdrevet på Kællingebjergskrænten og kalkoverdrevene ved Kongerslev. Tilgroning er en trussel for levesteder for en række hedemosefugle f.eks. trane og tinksmed. Desuden er problemarterne bjerg-rørhvene, ær og ørnebregne en trussel i området.

Uhensigtsmæssig hydrologi som følge af tidligere og fortsat afvanding forårsaget af tørvegravning, skov- og landbrug, udgør generelt en trussel mod højmoserne og andre våde naturtyper samt levesteder for bl.a. ynglende tinksmed og trane. Dele af højmosen er således blevet nedbrudt og nedbrydes stadig. Det gælder store dele af Porsemosen samt den sydlige og østlige del af Høstemark mose og særligt i den nordøstlige, nordvestlige og vestlige del af Tofte Mose. Tørveindvinding i Smidie – fenner op til Tofte Mose har skabt et terrænspring med en 3 - 4 m høj tørvevæg, som udgør en akut trussel mod Tofte Mose. Den afvanding der sker som følge heraf, medfører at den nordvestlige del af Tofte Mose hastigt vil sætte sig og gro til med skov. Desuden kan tørvevæggen bevirke, at der kan ske en udskridning af dele af højmosen, som herved ødelægges.

Reguleringerne af Haslevgård Å med uddybninger på op til 2-3 meter eller mere udgør en betydelig påvirkning af hele den vestlige side af Tofte Mose og er en alvorlig trussel mod højmosen.

Uhensigtsmæssig drift

Der er i øvrigt en utilstrækkelig beskyttelse af skovnaturtyper mod bl.a. konvertering til andre træarter. Regulering og vandløbsvedligeholdelse er en trussel mod naturtypen vandløb.

Råstofindvinding. Store dele af området er blevet benyttet til tørveindvinding. Der er lagt en begrænsning på tørveindvindingen og denne er under afvikling, hvorefter arealer kan frigives til naturgenopretning. Bortgravning af størstedelen af tørvelaget kan hindre genetablering af højmose på de drænedede indvindingsarealer.

Hindring af landskabsdynamik. Ved afvanding af moseladen hindres bevarelse af højmosens særlige strukturer og nettoopbygning af tørvelaget, idet udtørring som følge af afvanding nedbryder tørvelaget hurtigere end det opbygges.

Invasive arter som kæmpe-bjørneklo, vandpest og nåltræerne sitkagran og bjerg-fyr er en trussel i området.

Prædation, jagt og fiskeri. Mink er et mindre problem i området for jordrugende fugle, mens ræv er et stigende problem, særligt i mellemområdet. Den invasive art mårhund er ligeledes en trussel mod områdets jordrugende fugle. Skarv og særligt dens unger er udsat for prædation fra havørn, kongeørn, kragefugle og måger.

Igangværende pleje og genopretning

Området indeholder landets største fredning, som bl.a. har til formål at sikre gunstig bevaringsstatus for naturtyper og arter på udpegningsgrundlaget. Fredningen sikrer blandt andet udlægning af store arealer til naturgenopretning. Fredningen åbner samtidig op for konvertering af store plantagearealer til lysåben natur eller løvskov, fortsat ekstensiv drift af de nuværende løvskove, ligesom der er mulighed for hegning af mellemområdet - dvs. de afgravede områder og Portlandsmosen, som ligger mellem Tofte Mose og Høstemark Mose - med henblik på pleje med store vildtlevende græsædere som kron-
dyr, elg og visent samt bæver.

Der er i forlængelse af fredningen udført og planlagt en række projekter med genopretning af naturen i området, f.eks. lukning af drækanaler og hævnning af vandstanden i dele af Portlandsmosen, Høstemark Mose og Tofte Mose. Desuden gennemføres et stort trærydningsprojekt i forbindelse med genopretning af hydrologi i Portlandsmosen. Herved er nogle af de alvorlige trusler mod området delvist imødegået.

Aage V. Jensen Naturfond har gennemført rydning af bjergfyr på et areal kortlagt som Enebærklit

Udført og igangværende pleje og genopretning

- I Tofte og Høstemark Moser er grøfter og dræn lukkede, herunder er skelgrøften ved Tofte Moses nordkant tildækket over en ca. 2,3 km strækning.
- I Portlandsmosen er lukning af grøfter og dræn næsten afsluttet. Omfattende træfældning er under udførelse. Projekterne forventes afsluttet i 2010.
- I Mou-fenner nord og syd samt i Høstemark-fenner er vandstanden midlertidigt hævet i det tidligere tørveindvindingsområde.
- I Møllesø-fenner nord og syd er etablering af våde græsningsarealer vidt fremskredne. Forventes afsluttet i 2011.
- I Tofte-fenner er våde græsningsarealer etableret. Afgræsning sker for tiden ved kreaturgræsning, herunder ved udsætning og avl af vildokser

Igangværende planlægning af pleje og genopretning

- Råstofefterbehandling og naturgenopretning i Purker-fenner er

- planlagt.
- Planlægning af naturgenopretning i Smidie-fenner, herunder opførelse af en afværge vold mod Tofte Moses nordvest kant udføres i foråret 2010. Projektudførelse sker derefter.
 - Planlægning af pleje i Mellemområdet, herunder indhegning for pleje med store græsædere (oprindeligt danske dyrearter jfr. fredningen) er påbegyndt.
 - For Høstemark Skov (og Tofte Skov) har Aage V. Jensen Naturfond udarbejdet en driftsplan med vandstandshævning og konvertering af skovarealer til naturnær skovdrift. Planen har endnu ikke status som plejeplan iht. fredningen.

Der foreligger planer for genetablering af Birke Sø på omkring 130 ha. Arealerne er erhvervet af Skov- og Naturstyrelsen.

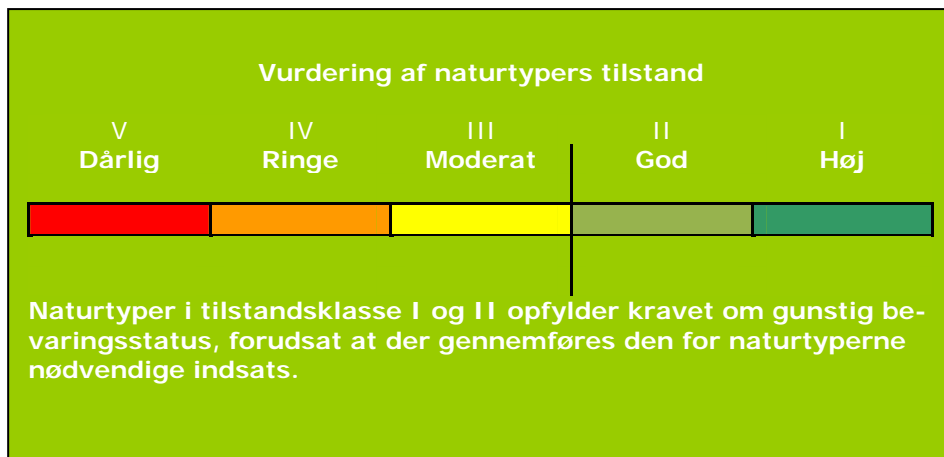
Tilstand og bevaringsstatus/prognose

For nogle naturtyper er der udviklet et system til vurdering af den enkelte naturtypes aktuelle *tilstand*, som er et udtryk for typens aktuelle naturindhold og en række andre målbare faktorer.

Bevaringsstatus for naturtyper og arter er derimod en vurdering af, hvordan deres tilstand vil være i fremtiden, såfremt der ikke sker ændringer i udnyttelsen og i de trusler, der eksisterer i dag. Der er således tale om en *prognose* for arternes og naturtypernes udviklingsretning. I de følgende afsnit er der nærmere beskrevet tilstand og bevaringsstatus/prognose for områdets naturtyper og arter.

Vurdering af tilstand

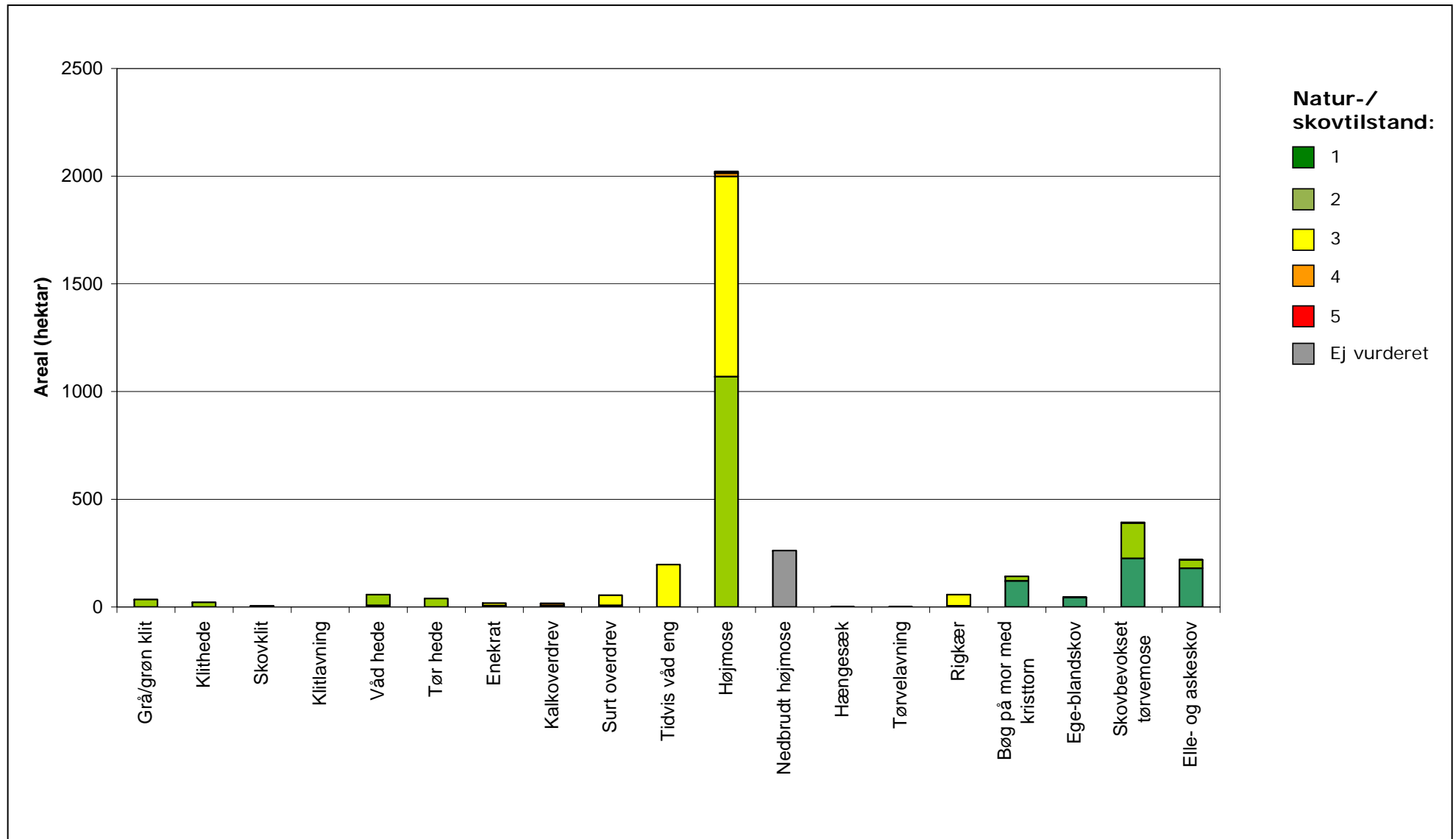
Der er foretaget en vurdering af tilstanden i 23 lysåbne naturtyper og 10 skovtyper, der er kortlagt i basisanalyserne. Desuden er tilstanden vurderet for udvalgte forekomster af 5 søtyper. Vurderingen bygger på et system, der inddeler forekomster af Habitatdirektivets naturtyper i 5 tilstandsklasser (figur 3), hvor I (høj) er bedst og V (dårlig) er værst. Som led i beregningen af tilstanden beregnes både et artsindeks, baseret på indholdet af plantearter i en cirkel med radius på 5 m, og et strukturindeks, baseret på vegetationshøjden, opvækst af vedplanter, forekomst af drængrøfter m.m. Både artsindekset og strukturindekset har værdier mellem 0 og 1 på referenceskalaen, hvor 1 er den bedste naturtilstand, og 0 er den dårligste. For skovnaturtyperne baseres strukturindeks bl.a. på omfang af jordbearbejdning, afvandringsforhold, forekomst af invasive arter og trækronernes lagdeling i forskellige etager.



Figur 3. Tilstandsklasser for naturtyper.

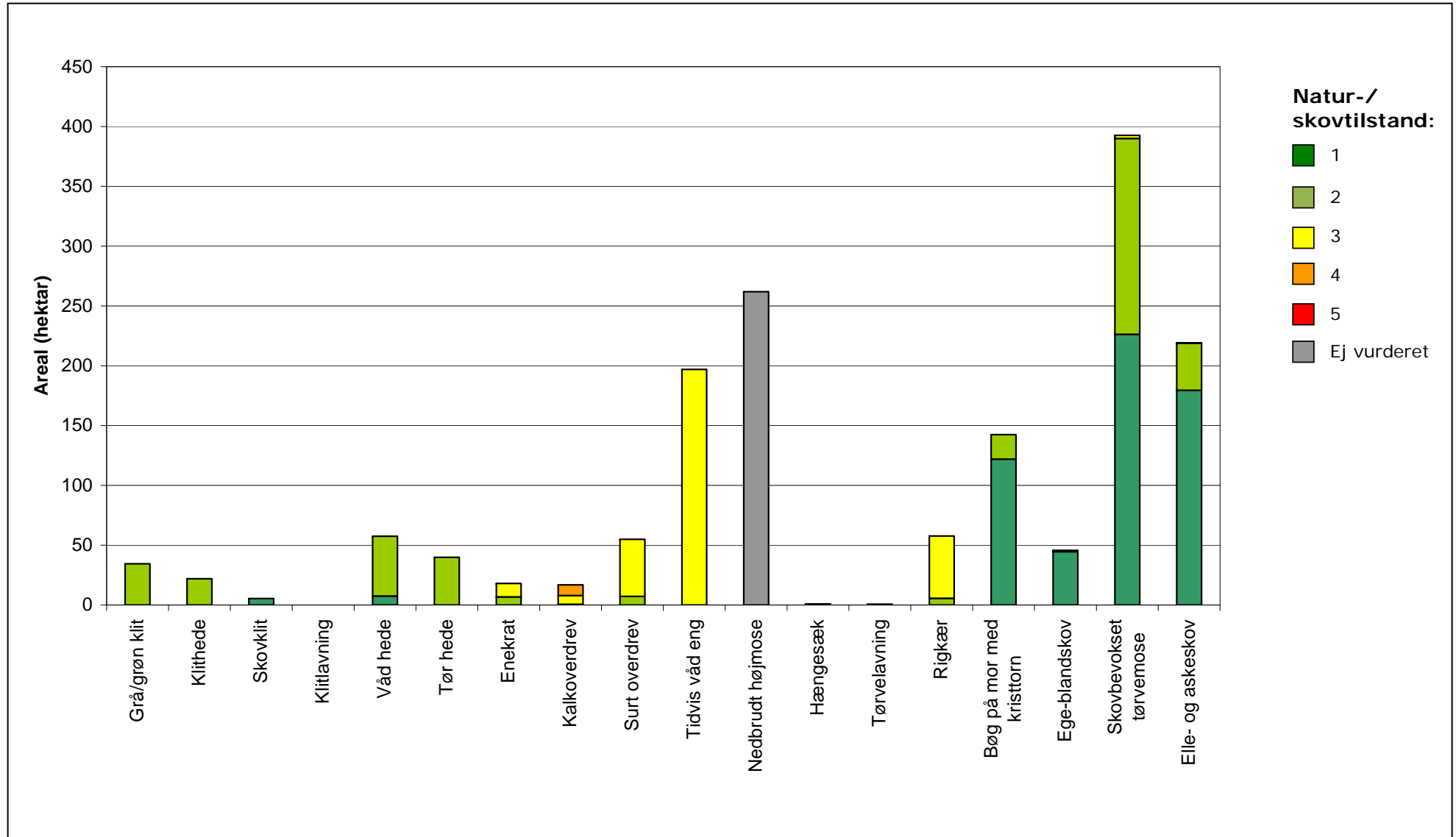
Strukturindeks og artsindeks vægtes sammen til et samlet naturtilstandsindex, der beskriver habitatnaturtypens samlede natur/skovtilstand på arealet. Et højt strukturindeks kombineret med et lavt artsindeks viser, at naturarealet har forudsætninger for et højt naturindhold, men at de karakteristiske arter ikke er til stede. Et højt artsindeks kombineret med et lavt strukturindeks kan anvendes som et redskab til at lokalisere artsrige forekomster med et stort behov for pleje eller anden indsats.

I figur 4 er vist natur/skovtilstanden for Natura 2000-områdets naturtyper. Kun en mindre del af vandhullerne er tilstandsvurderet og er derfor ikke medtaget i figuren.



Figur 4. Natur-/skovtilstand for de af Natura 2000-områdets naturtyper, som er tilstandsvurderet.

Natura 2000-plan



Figur 4. Natur-/skovtilstand for de af Natura 2000-områdets naturtyper, som er tilstandsvurderet uden højmose.

Natura 2000-plan

Det fremgår af figur 4, at arealer med klitnatur, heder og skovnaturtyper generelt har gunstig natur-/skovtilstand. Naturtilstanden for højmose er gunstig på knap halvdelen af arealet.

I det følgende kommenteres de bagvedliggende data for tilstandsvurderingerne i figur 4.

For højmose viser artsindekset at 2/3 af arealerne har bevaret en stor pulje af naturtypekarakteristiske arter, mens strukturindekset viser, at nogle af disse arealer har ugunstig strukturtilstand. Det indikerer, at der er højmosearealer, der indeholder stor naturlig artsrigdom, men som kræver en indsats for at undgå forringelser som f.eks. tilgroning, forårsaget af uhensigtsmæssig hydrologi.

For våd hede, er der på 1/3 af arealerne ugunstig artstilstand, på trods af god struktur med lav vegetation. Det kan sandsynligvis skyldes næringsbelastning som fremmer tilgroning med blåtop på bekostning af de for naturtypen karakteristiske arter.

Der findes i alt 111 (107 ha) søer og vandhuller i området, hvoraf 7 søer med et samlet areal på knap 1 ha, er blevet tilstandsvurderet. De fordeles på følgende typer: 1 kransnålalgesø og 6 brunvandede søer.

Se kort med tilstandsvurdering af de enkelte forekomster i Natura 2000-området på [Naturstyrelsens hjemmeside](#).

Der er endnu ikke udviklet et system til vurdering af tilstanden for en række lysåbne naturtyper, marine naturtyper, større søer, vandløb samt fugle og andre arter.

Vurdering af bevaringsstatus/prognose

Miljømålsloven og skovloven fastsætter som et overordnet mål, at naturtyper og arter, som Natura 2000-områderne er udpeget for, skal have en gunstig bevaringsstatus. Gunstig bevaringsstatus er defineret i Habitatdirektivet (figur 5).

Gunstig bevaringsstatus

En naturtypes "bevaringsstatus" anses for "gunstig", når

- det naturlige udbredelsesområde og de arealer, det dækker inden for dette område, er stabile eller i udbredelse, og
- den særlige struktur og de særlige funktioner, der er nødvendige for dets opretholdelse på langt sigt, er til stede og sandsynligvis fortsat vil være det i en overskuelig fremtid, samt når
- bevaringsstatus for de arter, der er karakteristiske for den pågældende naturtype, er gunstig

En arts "bevaringsstatus" anses for "gunstig", når

- data vedrørende bestandsudviklingen af den pågældende art viser, at arten på langt sigt vil opretholde sig selv som en levedygtig bestanddel af dens naturlige levesteder, og
- artens naturlige udbredelsesområde hverken er i tilbagegang, eller der er sandsynlighed for, at det inden for en overskuelig fremtid vil blive mindsket, og
- der er og sandsynligvis fortsat vil være et tilstrækkeligt stort levested til på langt sigt at bevare dens bestande

Figur 5. Habitatdirektivets definition af gunstig bevaringsstatus på biogeografisk niveau for naturtyper og arter

Gunstig bevaringsstatus skal generelt opnås inden for hver af Danmarks to biogeografiske regioner, nemlig den kontinentale og den atlantiske region. Gunstig bevaringsstatus skal dog ifølge EU's vejledning til direktivets artikel 6 også anvendes på de enkelte Natura 2000-områder, men der findes ingen retningslinjer for, hvorledes denne vurdering skal foretages. Den første Natura 2000-plan laves på grundlag af tilgængelig viden og derfor alene ud fra en prognose for de enkelte naturtyper og arters udvikling.

Prognosen for de kortlagte naturtyper er bestemt på områdeniveau ud fra de enkelte forekomsters natur/skovtilstand og aktuelle trusler og inddeles i *gunstig* eller *ugunstig prognose*. Naturtyper i tilstandsklasse I (høj tilstand) eller II (god tilstand) har en gunstig prognose, hvis det vurderes, at tilstanden også kan opretholdes på langt sigt. I mange tilfælde forudsætter det, at der gennemføres den for naturtyperne nødvendige indsats i form af naturpleje, begrænsning af næringsstofftilførsel, forbedring af hydrologiske forhold m.m.

Prognosen for de øvrige naturtyper og alle arterne er baseret på den bedste tilgængelige viden. Her benyttes begreberne *vurderet gunstig*, *vurderet ugunstig* og *ukendt prognose*.

Natura 2000-plan

I Natura 2000-området er der foretaget følgende vurdering af prognosen for naturtyper og arter:

Prognosen er gunstig eller vurderet gunstig for:

- Stor vandsalamander har gode ynglevandhuller og en tilsyneladende stabil bestand
- Damflagermus pga. en tilsyneladende stabil bestand
- Odder pga. tilsyneladende stabil bestand
- Sædgås, pga. tilsyneladende stabil eller stigende bestand
- Hvepsevåge yngler fåtalligt, men antageligt med en stabil bestand
- Trane og kongeørn idet ynglebestanden er stabil eller i fremgang
- Skarv pga. stor, levedygtig bestand trods tilbagegang de seneste år

Prognosen er ugunstig eller vurderet ugunstig for:

- Grå/grøn klit, klithede, klitlavning, pga. laveste ende af tålegrænseintervallet for kvælstofdeposition er overskredet på hele arealet.
- Næringsrig x brunvandet sø pga. næringsstofbelastning fra skarvkoloni.
- Søbred med småurter og kransnålalge-sø, da N-depositionen overskrider tålegræsen på hele arealet.
- Vandløb med vandplanter pga. regulering og uhensigtsmæssig vandløbsvedligeholdelse
- Våd og tør hede pga. tilgroning med græs og høje urter og vedplanter og på grund af at laveste tålegrænse for N-deposition er overskredet
- Enekrat på heder pga. tilgroning med vedplanter, græs og høje urter samt invasive arter
- Sure overdrev på grund af mere end $\frac{3}{4}$ af det kortlagte areal er i strukturklasse 3-5, som følge af eksempelvis tilgroning.
- Kalkoverdrev pga. tilgroning med vedplanter, græs og høje urter og invasive arter samt fragmentering
- Tidvis våd eng pga. fragmentering og hele arealet er i strukturklasse 3-5 og dermed har en ugunstig prognose.
- Aktiv højmoser pga. uhensigtsmæssig hydrologi, tilgroning med vedplanter og invasive arter og fordi at laveste tålegrænse for N-deposition er overskredet og hele arealet er i strukturklasse 3-5 og dermed har en ugunstig prognose
- Nedbrudte højmoser pga. uhensigtsmæssig hydrologi, tilgroning med vedplanter, samt at laveste tålegrænse for N-deposition er overskredet
- Hængesæk og tørvelavning pga. laveste tålegrænse for N-deposition er overskredet
- Riggær pga. tilgroning og uhensigtsmæssig hydrologi
- Skovklit, bøg på mor med kristtorn, ege-blandskov, skovbevokset tørvemoser og elle- og askeskov, pga. luftbåren N-belastning, idet laveste tålegrænse er overskredet på hele

Miljøministeriet, Naturstyrelsen

arealet.

Prognosen er ukendt for:

- Kildevæld og kystklitter med enebær, idet naturtyperne ikke er fundet i forbindelse med kortlægning
- Bøg på muld og stilkege-krat, da disse naturtyper ikke er fundet i forbindelse med kortlægning
- Sort stork, tinksmed og rødrygget tornskade da arterne har fluktuerende bestande eller er forsvundet fra området.
- Mosehornugle grundet generel tilbagegang på nationalt plan.
- Stor hornugle, natravn, sortspætte, hedelærke og blå kærhøg, men alle er formodentlig forsvundet eller med få ynglepar



*Stor hornugle og natravn er nogle af de fugle i området, der er fundet fåtalligt i bl.a. Tofte Skov
Foto: Ib Nord.*

Målsætning

Det overordnede mål er at sikre eller genoprette gunstig bevaringsstatus for de naturtyper og arter, der udgør udpegningsgrundlaget i de enkelte Natura 2000-områder (jf. dog nedenfor om eventuelle modstridende interesser).

Der opstilles en **overordnet målsætning** for området. Den overordnede målsætning angiver det overordnede sigte for, hvorledes området skal udvikle sig både for at sikre områdets integritet og en gunstig bevaringsstatus for arter og naturtyper. Målsætningen skal endvidere fremhæve de naturtyper og arter, der udgør den største arealandel af området, og endelig fremhæves forekomster af naturtyper og arter, der har stor vigtighed på nationalt og/eller biogeografisk niveau. En vurdering af denne betydning foretages efter følgende kriterier:

- Stort areal, levested eller bestand
- Få forekomster
- Truede naturtyper og arter
- Særlige danske ansvarsområder

Miljøministeriet, Naturstyrelsen

Der opstilles desuden mere **konkrete målsætninger**, der fastlægger de langsigtede mål for udviklingen i areal og tilstand for de enkelte naturtyper og arters levesteder. Målfastsættelsen tager udgangspunkt i den tilstand, som er vurderet for naturtyper og arters levested efter tilstandsvurderingssystemet. Hvor der ikke er udviklet et sådant system, skal gunstig bevaringsstatus sikres eller genoprettes på baggrund af bedste faglige viden. Da der endnu ikke er udviklet et tilstandsvurderingssystem til brug for vurdering af areal og tilstand af levestederne for fuglearterne, er fastsættelse af målsætningen for de enkelte fuglearter på udpegningsgrundlaget sket på baggrund af en vurdering af, om størrelsen og kvaliteten af levestedet kan rumme bestanden, og ikke på om bestanden rent faktisk er til stede. De i planen angivne bestandsstørrelser er fastsat på baggrund af den officielle danske indmelding til EU.

Såvel overordnet målsætning som de konkrete målsætninger rækker ud over 1. planperiode og beskriver en tilstand, der tager hensyn til potentialet i de lokale naturforhold. Målsætningerne afspejler desuden en afvejning af eventuelle modstridende interesser efter retningslinjer angivet i Skov- og Naturstyrelsen 2009: "Retningslinjer for den statslige Natura 2000-planlægning: Målfastsættelse og indsatsprogram".

Overordnet målsætning for Natura 2000-området

Baggrund for overordnet målsætning:

I Lille Vildmose-området er der særlig fokus på det meget store areal med den truede naturtype aktiv højmose (67,4 % af arealet på biogeografisk niveau findes i dette Natura 2000-område). Området indeholder stort potentiale for at bevare og udvide den aktive højmoses areal yderligere med arealer fra nedbrudt højmose, skovbevokset tørvemose og tørvegravningsarealer, som tidligere har været aktiv højmose. Ved at etablere naturlig hydrologi skabes mulighed for at genetablere og sammenbinde Tofte mose med Portland mose, Høstemark mose og Porse mose og derved få genetableret et samlet mose- og vådområde.

I området er der særlig fokus på de store arealer med bøg på mor med kristtorn og skovbevokset tørvemose (henholdsvis 9,1 % og 11,6 % af arealet på biogeografisk niveau) samt skovnaturtypen elle-askeskov.

Genskabelse af naturlig hydrologi i skovene prioriteres højt af hensyn til sumpskove af typerne skovbevokset tørvemose og elle-askeskov, og det accepteres, at der kan ske en arealreduktion for skovnaturtyper knyttet til mere tør bund, som skovnaturtyperne bøg på morbund med kristtorn og ege-blandskov.

Naturtypen næringsrig sø vil blive opprioriteret på bekostning af evt. forekomster af vandløb med vandplanter i forbindelse med genopretning af Birkesø.

Natura 2000-plan

Herudover er der også fokus på en række andre truede naturtyper som kalkoverdrev, rigkær, surt overdrev, tidvis våd eng, tør og våd hede, som i dag overvejende består af fragmenterede arealer. Hovedparten af områdets lysåbne naturtyper er under tilgroning med græsser, urter og vedplanter.

Området er levested for en række arter, som der er fokus på at sikre. Det drejer sig om levesteder for mosehornugle, der er akut truet, de nationale ansvarsarter damflagermus, sædgås, og skarv samt arterne kongeørn, trane og blå kærhøg. Stor vandsalamander har en stor forekomst i området.

*Det overordnede mål for området er:
at naturtyper og arter på udpegningsgrundlaget opnår gunstig bevaringsstatus.*

Lille Vildmose, Tofte Skov og Høstemark skov udgør et stort sammenhængende naturområde med vægt på reetablering af hydrologiske og naturmæssige sammenhænge mellem områdets lysåbne naturtyper og skovnatur samt vandløb og søer. Området indeholder udbredte yngle- og rasteområder for fugle og velegnede levesteder for dyre- og plantearter knyttet til området.

Områdets truede naturtyper og arter sikres, og arealet øges så vidt muligt og der skabes sammenhæng mellem forekomsterne. Områder med bøg på mor med kristtorn og skovbevokset tørvemose sikres, hvor de naturgivne forhold gør det muligt. Det accepteres dog, at den skovbevoksede tørvemose reduceres i forbindelse med genopretning af højmosen samt at områder med bøg på mor reduceres af hensyn til genopretning af sumpskog i forbindelse med genskabelse af naturlig hydrologi i skovene.

Naturtypen næringsrig sø vil blive opprioriteret på bekostning af evt. forekomster af vandløb med vandplanter ved genopretning af Birkesø.

Levestederne for kongeørn, trane, sædgås og skarv sikres sammen med levesteder for blå kærhøg, mosehornugle og sort stork, hvorved genetablering af stabile ynglebestande muliggøres. Ligeledes sikres levestederne for den nationale ansvarsart damflagermus og for stor vandsalamander.

Området økologiske integritet sikres ved at skabe/genskabe en naturlig hydrologi, samt en hensigtsmæssig drift og pleje af arealerne, herunder bekæmpelse af invasive arter og en lav næringsstofbelastning. Der sikres gode sprednings- og etableringsmuligheder for arterne.

Konkrete målsætninger for naturtyper og arter

Der opstilles følgende konkrete målsætninger, som fastlægger de langsigtede mål for naturtyper og arter i Lille Vildmose, Tofte Skov og Høstmark Skov:

- *Naturtyper og arter skal have en gunstig bevaringsstatus.*
- *For naturtyper og for arters levesteder, der er vurderet til natur/skovtilstandsklasse I eller II og gunstig prognose skal udviklingen i deres areal og tilstand være stabil eller i fremgang.*
- *For naturtyper og arters levesteder, der er vurderet til natur/skovtilstandsklasse III-V og/eller ugunstig prognose skal udviklingen i deres natur/skovtilstand være i fremgang, således at der opnås natur/skovtilstand I-II og gunstig bevaringsstatus, såfremt de naturgivne forhold giver mulighed dertil. Det samlede areal af naturtypen/levestedet skal være stabilt eller i fremgang, hvis naturforholdene tillader det. Navnlig for skovnaturtyperne kan der være tale om en dynamisk situation, hvor det ikke nødvendigvis er de samme forekomster, der over tid bidrager til arealmålet.*
- *For naturtyper og arter uden tilstandsvurderingssystem og/eller med en ukendt prognose er målsætningen gunstig bevaringsstatus. Det betyder, at tilstanden og det samlede areal af levestederne for områdets udpegede arter stabiliseres eller øges, således at der er grundlag for nedennævnte bestandstal eller – for arter uden bestandstalsmål – grundlag for tilstrækkelige egnede yngle- og fourageringsområder*
- *Arternes levesteder sikres et grundlag for opretholdelse af levedygtige bestande med mulighed for genudveksling mellem delpopulationer samt nyetablering af delpopulationer.*
- *For trækfuglene gælder derfor, at tilstanden og det samlede areal af levestederne er stabile eller i fremgang, således der er grundlag for en rastende/fouragerende bestand af skarv samt 700 individer af sædgås.*
- *For ynglefugle gælder, at tilstanden og det samlede areal af levestederne er stabile eller i fremgang. Der sikres et passende antal delområder med tilstrækkeligt egnede yngle- og fourageringssteder, så de kan danne grundlag for en bestand på minimum følgende antal ynglepar:*

Natura 2000-plan

Art	Antal ynglepar
<i>Blå kærhøg</i>	<i>forekomst</i>
<i>Trane</i>	2
<i>Tinksmed</i>	4
<i>Hvæpsevåge</i>	3
<i>Stor hornugle</i>	3
<i>Sortspætte</i>	4
<i>Rødrygget tornskade</i>	20
<i>Natrvn</i>	2
<i>Hedelærke</i>	1
<i>Mosehornugle</i>	<i>forekomst</i>
<i>Sort stork</i>	<i>forekomst</i>
<i>Kongeørn</i>	1
<i>Skarvreder</i>	2200

Tabel: Specifikke mål for ynglefuglenes levesteder i område N17. Levestederne har en størrelse og beskaffenhed, som muliggør opnåelse af det nævnte antal ynglepar.

- *Naturtypeforekomster i artsklasse I målsættes til tilstandsklasse I og skal søges udvidet/sammenkædet, hvis de naturgivne forhold gør det muligt.*
- *Arealer der i medfør af fredningen (NKN-111-00001) er udlagt til naturgenopretning, genoprettes til højmose og andre naturtyper, hvor naturgivne forhold gør det muligt.*
- *Arealer med aktiv højmose udvides med 40 - 70 % på bekostning af bl.a. skovbevokset tørvemose og nedbrudt højmose eller, hvor naturgivne forhold i øvrigt gør det muligt.*
- *Arealer med kalkoverdrev udvides med 5 - 10 % hvor naturgivne forhold gør det muligt.*
- *Arealer med surt overdrev udvides med 5 - 10 %, hvor naturgivne forhold gør det muligt.*
- *Tør hede udvides med 10 - 15 % og arealer med våd hede udvides med 2 - 5 %. Tør og våd hede sammenbindes, hvor naturgivne forhold gør det muligt.*
- *Arealer med tidvis våd eng udvides med 1 - 2 %, hvor der vurderes at være yderligere potentiale.*
- *Arealer med hængesæk og tørvelavning følger deres naturlige succession i området og dermed udvikler sig til højmose/våd hede.*
- *De brunvandede søer, som er dannet kunstigt ved tørvegravning og afvanding, følger deres naturlige succession og udvikler sig til hængesæk/højmose over tid.*

Modstridende interesser

En målsætning om gunstig bevaringsstatus for en bestemt naturtype kan indebære en nedprioritering af en anden naturtype eller art, og det er nødvendigt at foretage et valg.

Aktive højmoser og rigkær har på nationalt og regionalt niveau haft en stor tilbagegang, og i Danmarks afrapportering til EU vurderes naturtypernes bevaringsstatus at være ugunstig. I bilag 1 i Skov og Naturstyrelsen 2007: "Natura 2000-retningslinier for målfastsættelse og indsatsprogram" er de nævnte naturtyper derfor opført som truede naturtype. Der vil derfor blive gjort en indsats for at øge arealerne af især disse naturtyper.

En øgning af arealet med aktiv højmose i dette Natura 2000- område kan betyde en indskrænkning af arealer med skovbevokset tørvemose og nedbrudt højmose. EU-kommissionen har meldt ud, at højmosers genopretning prioriteres højt, dels på bekostning af skovbevokset tørvemose, der har udviklet sig på grund af afvanding af en tidligere højmose og dels på bekostning af nedbrudte højmoser. Det er derfor acceptabelt at arealet af skovbevokset tørvemose falder i dette Natura 2000 – område, hvis det opretholdes på biogeografisk niveau, mens det for nedbrudte højmoser er acceptabelt, at det samlede areal med nedbrudte højmoser falder - også på biogeografisk niveau.

I forbindelse med genetablering af naturlig hydrologi som led i genopretning af højmosen, kan lavere liggende arealer blive påvirket af den hævede vandstand til et niveau, hvor f.eks. pleje i form af afgræsning ikke er mulig. Det kan være relevant for arealet med rigkær syd for Høstemark mose. Arealet vil efter al sandsynlighed gro til i forbindelse med genopretning af højmosen. Arealet bør i stedet følge den naturlige succession og udvikle sig i retning af skovbevokset tørvemose.

I Høstemark og Tofte Skove blev mange naturarealer i 1800- og 1900-tallet intensivt afvandet, således at det blev muligt at anlægge store områder med nåleskovsplantager. Sænkningen af grundvandsstanden betød andre steder, at sumpskovene blev fortrængt af mere tørre skovnaturtyper med bøg eller eg. I dette Natura 2000-område prioriteres genskabelse af naturlig hydrologi i skovene højt af hensyn til sumpskove af typerne skovbevokset tørvemose og elle- og askeskov. Det accepteres således, at det kan betyde en arealreduktion for skovnaturtyper knyttet til mere tør bund, som skovnaturtyperne bøg på morbund med kristtorn og ege-blandskov.

Tofte Sø er truet af næringsstofbelastning fra Danmarks største skarvkoloni (2000 reder), som holder til ved søen. Da skarven er national ansvarsart nedreguleres og målsættes vandkvaliteten til nuværende niveau til fordel for skarvkolonien.

Genopretning af Birkesø nord for Tofte Mose, vil bl.a. mindske dræningen fra Tofte Moses nordlige kant. I forbindelse med genopretning

af søen, vil naturtypen næringsrig sø blive opprioriteret på bekostning af evt. forekomster af vandløb med vandplanter.

Indsatsprogram

Opfyldelsen af Habitat- og Fuglebeskyttelsesdirektivernes krav om gunstig bevaringsprognose er en opgave, som strækker sig over lang tid og kræver en omfattende indsats over flere planperioder. Det er derfor nødvendigt at prioritere indsatsen i den enkelte planperiode. Den nationale prioritering af indsatsen i 1. planperiode er formuleret i 4 sigtelinjer, som lægger niveauet for indsatsen i planperioden. Sigtelinjerne er beskrevet i bilag 3.

Indsatsprogrammet, der bygger på de 4 sigtelinjer, beskriver indsatsen i den første planperiode 2010-2015 (for skovbevoksede fredsskovspligtige arealer dog frem til 2021).

Indsatsprogrammet består af en række **generelle retningslinjer**, som skal sikre den eksisterende naturtilstand. De generelle retningslinjer gælder for alle arter og naturtyper på udpegningsgrundlaget, og den nødvendige indsats vil efterfølgende blive konkretiseret i de kommunale/statslige handleplaner.

Indsatsprogrammet består desuden af en række **konkrete retningslinjer**, som skal sikre små naturarealer, ubeskyttede naturarealer og særligt truede arter og naturtyper. De konkrete retningslinjer giver en nærmere beskrivelse af den indsats, som i disse særlige tilfælde skal indarbejdes i de kommende handleplaner.

Indsatsprogrammet indeholder ikke bindende krav til kommunernes, Naturstyrelsens eller andre offentlige lodsejeres brug af de virkemidler og tiltag, som skal sikre den nødvendige indsats. Tiltag prioriteres og konkretiseres i handleplanerne eller i andre opfølgende tiltag.

Indsatsprogrammet for Natura 2000-området omfatter nedenstående generelle og konkrete retningslinjer, som tillige er vist oversigtligt i bilag 2.

Generelle retningslinjer

Indsatser efter Sigtelinje 1. Areal og tilstand af udpegede naturtyper og levesteder for udpegede arter må ikke gå tilbage eller forringes.

- 1.1 *Reduktion af kvælstof-deposition fra luften på områdets habitatnaturtyper sker ved administration af husdyrgodkendelsesloven, der med ændringen af 10. februar 2011 har fastlagt et særligt beskyttelsesniveau af hensyn til bevaringsmålsætningen i Natura 2000-planlægningen. Den øvrige tilførsel af næringsstoffer til naturtyperne reduceres, herunder fra dræntilløb og fodring. For marine naturtyper,*

Miljøministeriet, Naturstyrelsen

søer og vandløb reguleres tilførslen af næringsstoffer via vandplanen

- 1.2 *Der sikres den for naturtyperne mest hensigtsmæssige hydrologi på arealer med aktiv højmose, nedbrudt højmose, tidvis våd eng, våd hede og rigkær samt levesteder for trane, mosehornugle, tinksmed og sort stork. Det undersøges nærmere, hvor der er behov for at skabe mere hensigtsmæssig hydrologi i skovnaturtyperne, og disse steder sikres den for skovnaturtyperne mest hensigtsmæssig hydrologi.*
- 1.3 *De lysåbne terrestriske naturtyper sikres en hensigtsmæssig ekstensiv drift og pleje. Vandløb indenfor området sikres gode fysiske forhold og kontinuitet, hvor det ikke vurderes at være en hindring for genopretning af højmosen. Denne indsats sikres gennem vandplanlægningen. Skovnaturtyperne sikres en skovnaturtypebevarende drift og pleje. I særlige tilfælde kan permanent ophør af drift i skovnaturtyper (urørt skov) være nødvendig for at opfylde direktivforpligtigheden primært på arealer, som i forvejen i en længere periode har haft minimal eller ingen hugst.*
- 1.4 *Der sikres velegnede yngle/raste/fourageringspladser med individuel hensyntagen til artens krav til fourageringsmuligheder, vandstand og pleje for skarv, sort stork, sædgås, hvepsevåge, blå kærhøg, kongeørn, trane, tinksmed, stor hornugle, mosehornugle, natravn, sortspætte, hedelærke, rødrygget tornskade.*
- 1.5 *Invasive arter og problemarter som kæmpe-bjørneklo og nåletræerne rødgran, sitkagran og bjerg-fyr bekæmpes og deres spredning forebygges efter bedst kendte viden.*

Konkrete retningslinjer

Indsatser efter sigtelinje 2. Små og fragmenterede habitatnaturtyper og levesteder for arter, som ikke kan opretholdes ved drift af det nuværende areal alene, sikres ved arealudvidelse, sammenkædning af arealer, pleje af naboarealer og/eller etablering af spredningskorridorer.

- 2.1 *Forekomsterne af kalkoverdrev søges udvidet, surt overdrev, tør hede og våd hede søges udvidet og sammenkædet, hvor de naturgivne forhold gør det muligt.*
- 2.2 *Forekomsterne af aktiv højmose søges udvidet og sammenbindes hydrologisk gennem naturgenopretning, hvor de naturgivne forhold gør det muligt.*

Indsatser efter sigtelinje 3. Naturtyper og levesteder, som ikke er beskyttet af natur- og miljølovgivningen skal sikres.

- 3.1 *Skovnaturtyper sikres. Der kan dog være tale om en dynamisk situation, hvor det ikke nødvendigvis er de samme forekomster, der over tid bidrager til sikring af en skovna-*

turtype.

- 3.2 *Konstaterede forekomster af habitatnaturtyper, der ikke er omfattet af lovgivningen, sikres mod ødelæggelse.*

Indsatser efter sigtelinje 4. Der skal gøres en særlig indsats for naturtyper og arter, hvis biogeografiske status er i fare for at blive alvorligt forringet i 1. planperiode.

- 4.1 *Udvidelse og genopretning af den aktive del af højmosen har højeste prioritet i dette område. Sammenkædning af eksisterende højmoseforekomster påbegyndes i første planperiode.*
- 4.2 *Arealer med mulighed for gendannelse af aktiv højmose søges udvidet i størrelsesordenen 800 -1100 ha. Der etableres den for naturtypen aktiv højmose mest hensigtsmæssige hydrologi på og omkring arealerne, og den mest optimale ekstensive drift og pleje til fremme af naturtypen.*
- 4.3 *Arealer med tør hede udvides i størrelsesordenen 3 - 5 ha og arealer med våd hede udvides i størrelsesordenen 2- 3 ha. arealer med kalkoverdrev øges med omkring 1 ha. Forekomsterne udvides og sammenbindes med eksisterende forekomster, hvor det er naturmæssigt muligt.*
- 4.4 *Arealer med surt overdrev og tidvis våde eng sikres eller er i fremgang.*
- 4.5 *Forekomster af rigkær sikres eller er i fremgang, hvor naturgivne forhold gør det muligt.*
- 4.6 *Levestederne for de sjældne arter sort stork og kongeørn sikres, så det danner grundlag for en ynglebestand.*

Forslag til mulige virkemidler

Kommunerne, Naturstyrelsen og andre offentlige lodsejere/myndigheder udarbejder handleplaner, vælger virkemidler og foretager den konkrete forvaltning indenfor rammerne af indsatsprogrammet. Mulige virkemidler nævnt i bilag 2 skal derfor betragtes som eksempler på, hvorledes indsatsprogrammet kan gennemføres.

Sammenhæng og synergi med vandplan

Natura 2000-planen er koordineret med vandplanen. Ifølge Vandrammedirektivet må tilstanden af vandområderne ikke forringes, og vandplanens indsatsprogram vil generelt forbedre den eksisterende vandkvalitet i større søer, vandløb, fjorde og kystvande. Forbedringen sker ved reduktion i tilførslen af næringsstoffer og miljøfarlige stoffer samt stedvis sikring af en mere naturlig hydrologi i ådale. Vandplanen vil desuden forbedre de fysiske forhold og sikre kontinuiteten på udvalgte vandløbsstrækninger. Disse indsatser forventes i de fleste tilfælde at bidrage til at forbedre tilstanden i de vandafhængige habitatnaturtyper og i levestederne for de arter, der er tilknyttet vand.

Natura 2000-plan

Der er gode muligheder for at opnå andre synergieffekter mellem de 2 planer, men i enkelte tilfælde kan der opstå konflikter, f.eks. hvor indsats efter vandplanen medfører oversvømmelser af habitatnaturtyper eller levesteder for arter.

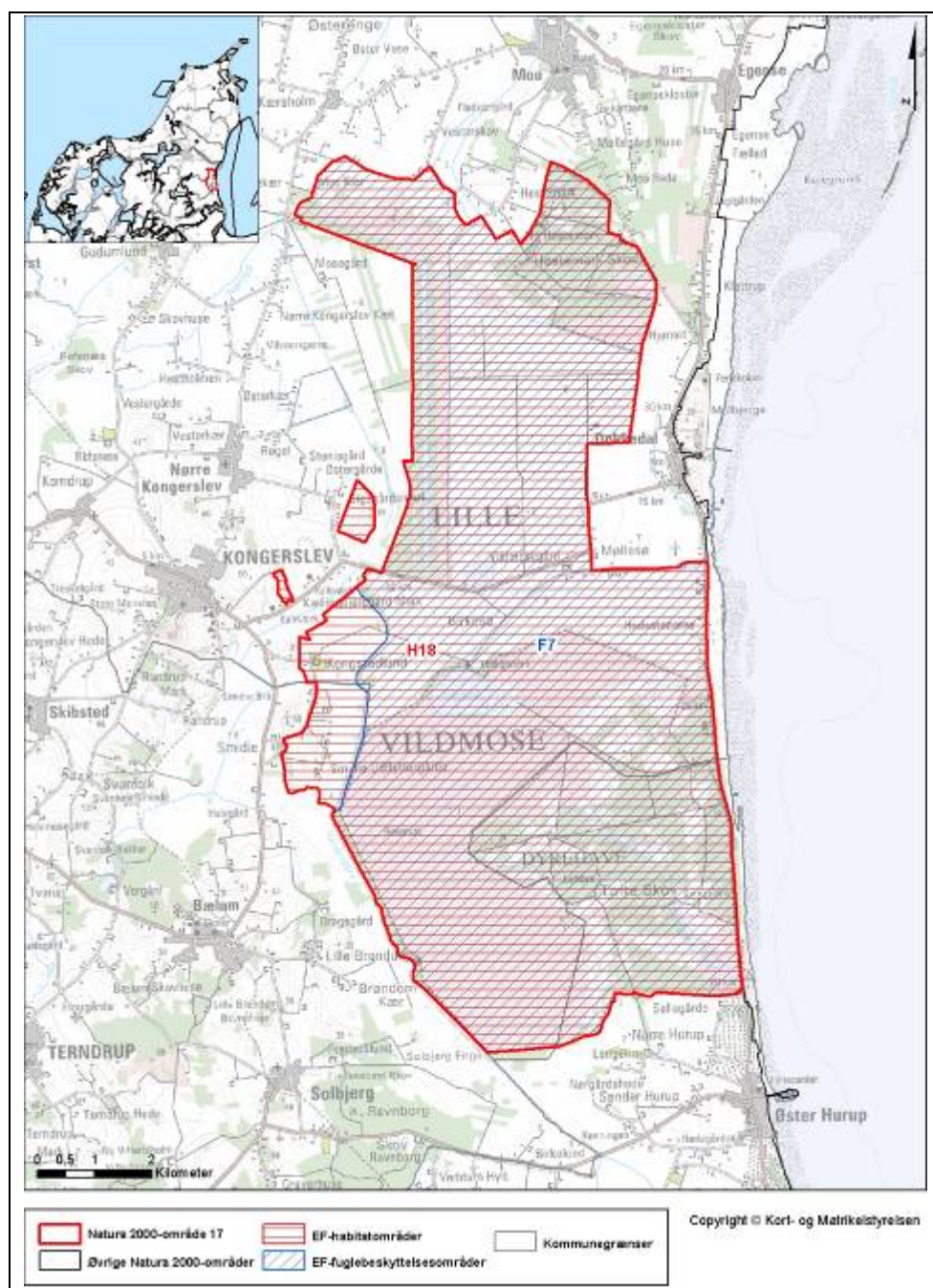
Planlagt indsats efter vandplanen der kan påvirke udpegningsgrundlaget i et Natura 2000-område væsentligt, skal konsekvensvurderes i henhold til habitatdirektivets artikel 6, stk. 3. Indsatsen kan i givet fald kun gennemføres, hvis det på grundlag af bedste faglige viden dokumenteres, at aktiviteten ikke vil skade bevaringsmålsætningen for området. Potentielle konflikter mellem Vand- og Natura 2000-planen skal som udgangspunkt være afdækket i forbindelse med vedtagelse af vandplanen.

Strategisk miljøvurdering

I medfør af Bekendtgørelse nr. 936 af 24. september 2009 af lov om miljøvurdering skal der foretages en miljøvurdering af planer og programmer, der omhandler fysisk planlægning og arealanvendelse, eller som kan påvirke et internationalt beskyttelsesområde væsentligt.

I bilag 4 er der udarbejdet en miljørapport, der belyser konsekvenserne ved at gennemføre Natura 2000-planen for område nr. 17

Bilag 1. Kort over Natura 2000-områdets placering og afgrænsning



Natura 2000-område Lille Vildmose, Tofte Skov og Høstemark Skov, N17

Bilag 2. Opsummering af Natura 2000-planen og mulige virkemidler

En opsummering af Natura 2000-planens indhold, mål og indsatsprogram findes samlet i Bilag 2 - opdelt på de naturtyper og arter, der udgør udpegningsgrundlaget for det på gældende Natura 2000-område.

Se www.naturstyrelsen.dk – under opslag om plan for dette Natura 2000-område

Bilaget indeholder endvidere en oversigt over mulige virkemidler, der er eksempler på, hvordan indsatsprogrammet kan gennemføres.

Sammen med bilag 2 findes på hjemmesiden baggrundsmateriale for planerne samlet i basisanalyse og tillæg til basisanalyse samt henvisning til kort over forekomst af de kortlagte og tilstandsvurderede naturtyper.

Bilag 3. Væsentlige naturforvaltningsmæssige opgaver

Ved igangsætningen af Natura 2000-planprocessen blev der identificeret en række væsentlige naturforvaltningsmæssige opgaver. På baggrund heraf blev der opstillet 4 sigtelinjer, der formulerer prioriteringen af den nødvendige indsats. Sigtelinjerne er forelagt og godkendt af Folketingets Miljø- og Planlægningsudvalg. Sigtelinjerne sætter dermed rammerne for Natura 2000-planlægningen.

De overordnede rammer er formuleret i nedenstående bilag. Teksten indgik i idéfasen for vand- og naturplanlægningen, juni – december 2007.

Antallet af naturtyper, der kortlægges og tilstandsvurderes er siden udvidet.

Væsentlige naturopgaver

Miljøministeriet har udarbejdet en oversigt over væsentlige naturforvaltningsmæssige opgaver i Natura 2000-planlægningen. Det er de opgaver, som tillægges den højeste prioritet i 1. planperiode fra 2010 til 2015:

Væsentlige naturforvaltningsmæssige opgaver i Natura 2000-planlægningen:

Danmark er ifølge Habitatdirektivet forpligtiget til at iværksætte de nødvendige foranstaltninger, der sikrer eller genopretter en gunstig bevaringsstatus for de naturtyper og arter, der udgør habitatområdernes udpegningsgrundlag.

Samtidig er Danmark forpligtet til, via gennemførelsen af Fuglebeskyttelsesdirektivet, at træffe egnede foranstaltninger med henblik på at beskytte yngle- og rasteområder for en række fuglearter.

Væsentlige trusler mod naturen

En række faktorer udgør de væsentligste trusler mod de direktivudpegede naturtyper og arter:

Næringsstofbelastning medfører markante forringelser af terrestriske naturtyper, søer, vandløb og kystnære farvande først og fremmest som følge af gødskning, afstrømning fra markarealer og kvælstofnedfald. Store mængder næringsstoffer i naturen fremmer ensartede næringskrævende artssamfund på bekostning af et alsidigt plante- og dyreliv og medfører forringede forhold for den biologiske mangfoldighed og naturtyper og arter;

Tilgroning ændrer på afgørende vis levevilkårene for en række plante- og dyrearter, herunder fuglene. Det truer også især lysåbne naturtyper som moser, enge, klitter, heder, overdrev men også egeskove ofte som følge af manglende eller utilstrækkelig drift;

Fragmentering skaber isolation af arternes bestande, hvorved de risikerer at uddø. Foruden et direkte tab af naturareal, forringes de eksisterende naturtypers tilstand og deres økologiske funktioner;

Udtørring er en vedvarende trussel mod mange våde naturtyper og de tilhørende arter som følge af en ændring i de naturlige vandforhold;

Invasive arter er ikke hjemmehørende arter, der spreder sig. De optager plads og fortrænger det oprindelige plante- og dyreliv og findes i dag på mange naturarealer;

Forstyrrelse kan være en afgørende faktor navnlig for truede og sårbare arter, der på grund af levevis og specifikke krav til levested, vil være følsomme overfor menneskelige aktiviteter. Ofte vil truslerne påvirke i samme retning. For eksempel er tilgroning ofte en effekt af næringsstof-belastning og udtørring, tillige er presset på mange arter højt på grund af fragmentering, og det øges yderligere med forekomst af for eksempel invasive arter og menneskelig forstyrrelse.

Overordnet målsætning

Målsætningen er, at de udpegede naturtyper og arter på sigt opnår "gunstig bevaringsstatus". Der skal opstilles en langsigtet målsætning for hvert af de udpegede Natura 2000-områder.

Målsætningen rækker udover 1. planperiode og beskriver en tilstand, der tager hensyn til potentialet i de lokale naturforhold og i de udpegede områder som helhed.

Sigtelinjer for indsatsen i 1. planperiode

Natura 2000-planen skal under hensynstagen til den overordnede målsætning opstille konkrete retningslinjer for indsatsen i 1. planperiode for hvert enkelt beskyttelsesområde. Det kan være en indsats, som strækker sig ud over planperioden, men som skal iværksættes nu.

Opfyldelsen af Habitat- og Fuglebeskyttelses-direktivernes krav om "gunstig bevaringsstatus" er en opgave, som strækker sig over lang tid og kræver en omfattende indsats. Det er derfor nødvendigt at prioritere og målrette indsatsen i den enkelte planperiode. Den nationale prioritering af indsatsen i 1. planperiode fokuserer på at sikre naturtilstanden for udpegede naturtyper og bestandene for udpegede arter. Der vil på baggrund af naturmæssige forskelligheder være regionale forskelle i gennemførelsen af indsatsen.

Sikring af naturtilstanden af eksisterende naturarealer og arter i beskyttelsesområderne

Ifølge direktiverne skal de naturtyper og arter, der udgør områdernes udpegningsgrundlag, have en gunstig bevaringsstatus. Der er således en forpligtigelse til at sikre naturen mindst samme tilstand som ved

direktivernes ikrafttræden. Dette kræver ofte en løbende driftsindsats og en vedvarende indsats mod næringsstofbelastningen på de eksisterende naturarealer for at opretholde eller genoprette dem i samme tilstand.

Sikring af de små naturarealer

De små naturarealer er ofte i dårlig naturtilstand, blandt andet fordi de er så små, at påvirkningen fra omgivende arealer har stor betydning. En udvidelse af små naturarealer indenfor beskyttelsesområderne samt eventuelt sammenkædning af arealer via spredningskorridorer og trædesten kan være nødvendig for at opretholde naturtilstanden også på længere sigt.

Sikring af naturtyper og levesteder som lovligt kan ødelægges

Der skal ske en sikring af de naturtyper og levesteder, der ikke er beskyttet mod aktiviteter, som direkte kan ødelægge dem. Det drejer sig for eksempel om skovens naturtyper og sten- og boblerev på havet. Der vil derudover være andre ikke beskyttede levesteder for visse af direktivernes arter, hvor en sikring kan være nødvendig, for eksempel for visse fuglearter.

Indsats for truede naturtyper og arter

For naturtyper og arter, hvis status på landsplan er i fare for at blive voldsomt forringet i 1. planperiode, og hvor der er en fare for, at de forsvinder fra den danske natur på sigt kan en egentlig naturgenopretningsindsats og/eller målrettet drift være nødvendig. Som eksempler på truede naturtyper og arter kan nævnes højmoser, eremit og sorterterne.

Natura 2000-planlægningen fastlægger desuden retningslinjer for myndighedernes skønsmæssige beføjelser efter lovgivningen i øvrigt.

Natura 2000 og Vandrammedirektivet

Gennemførelsen af Vandrammedirektivet og vandplanerne forventes at bidrage til at imødegå nogle af ovennævnte trusler. Eksempelvis genskabes nye naturområder i ådale, og vandkvaliteten vil blive forbedret. Omfanget af synergieffekten mellem Natura 2000 og Vandrammedirektivet vil blive tydelig undervejs i planprocessen. For vandforekomster, der også er omfattet af Natura 2000-direktiverne, vil det strengeste af miljømålene være gældende.

Med målbekendtgørelsen er der fastlagt nærmere retningslinjer for fastsættelse af mål i Natura 2000-områderne og defineret en 5-trinskala for naturtilstanden i 18 lysåbne naturtyper. Et tilsvarende tilstandssystem er under udarbejdelse for de 10 skovnaturtyper og for direktivernes arter. På et senere tidspunkt vil et tilstandssystem for såvel de ferske som de marine naturtyper blive udarbejdet.

Bilag 4. Miljørapport for Natura 2000-planen

**Miljørapport for Natura 2000-planen for område nr. N17 Lille
Vildmose, Tofte Skov og Høstemark skov**

- kan læses på Naturstyrelsen hjemmeside, se

www.naturstyrelsen.dk under opslag om plan for dette Natura 2000-
område

Natura 2000-plan



Naturstyrelsen
Haraldsgade 53
2100 København Ø
www.nst.dk