



Miljøministeriet  
Naturstyrelsen

Natura 2000-plan 2010-2015

# Store Vandskel, Rørbæk Sø, Tinnet Krat og Holtum Ådal øvre del

Natura 2000-område nr. 76  
Habitatområde H65 og H235

# Kolofon

**Titel:**

Natura 2000-plan 2010-2015. Store Vandskel, Rørbæk Sø, Tinnet Krat samt Holtum Ådal øvre del  
Natura 2000-område nr. 76  
Habitatområde H65 samt H235

**Emneord:**

Habitatdirektivet, Miljømålsloven, målsætninger, indsatsprogram, Natura 2000-planer, Store Vandskel, Rørbæk Sø, Tinnet Krat, Gudenå, Skjern Å, Holtum Ådal, Holtum Å.

**Udgiver:**

Miljøministeriet, Naturstyrelsen

**Ansvarlig institution:**

Naturstyrelsen  
Lyseng Allé 1  
8270 Højbjerg  
www.naturstyrelsen.dk

**Copyright:**

Naturstyrelsen, Miljøministeriet

**Sprog:**

Dansk

**År:**

2011

**ISBE nr.**

978-87-7091-215-0

**ISBN nr.**

978-87-7091-216-7

**Dato:**

1. december 2011

**Forsidefoto:** Krogede stilkege i Tinnet Krat.

Fotograf: Marian Würtz Jensen.

**Resume:**

Natura 2000-plan for Store Vandskel, Rørbæk Sø, Tinnet Krat samt Holtum Ådal øvre del (nr. 76). Natura 2000-planen skal sikre gunstig bevaringsstatus for områdets udpegede arter og naturtyper. Området og truslerne mod de udpegede naturtyper og arter beskrives, og der fastlægges målsætninger og indsatser for naturtyperne og arterne. Der foretages en strategisk miljøvurdering af planen.

Må citeres med kildeangivelse



## Indhold

Forord .....	4
Natura 2000-planlægning .....	5
<i>Natura 2000-planen er bindende for myndighederne</i> .....	5
Områdebeskrivelse .....	7
Trusler mod områdets naturværdier i H65 Store Vandskel, Rørbæk Sø og Tinnet Krat .....	11
Trusler mod områdets naturværdier i H235 Holtum Ådal øvre del ...	13
Igangværende pleje og genopretning .....	14
Tilstand og bevaringsstatus/prognose .....	18
<i>Vurdering af tilstand</i> .....	18
<i>Vurdering af bevaringsstatus/prognose</i> .....	24
Målsætning .....	26
<i>Overordnet målsætning for Natura 2000-området</i> .....	27
<i>Konkrete målsætninger for naturtyper og arter</i> .....	28
<i>Modstridende interesser</i> .....	29
Indsatsprogram .....	32
<i>Generelle retningslinjer</i> .....	32
<i>Konkrete retningslinjer</i> .....	33
<i>Forslag til mulige virkemidler</i> .....	34
Sammenhæng og synergi med vandplan .....	34
Strategisk miljøvurdering .....	36
Bilag 1. Kort over Natura 2000-områdets placering og afgrænsning	
Bilag 2. Opsummering af Natura 2000-planen og mulige virkemidler	
Bilag 3. Væsentlige naturforvaltningsmæssige opgaver	
Bilag 4. Miljørapport for Natura 2000-planen	



Foto: Claus Bjørn Larsen

## Danmarks VIP-natur får egen bodyguard

Hvad har Skagens Gren, Silkeborgskovene og det Sydfynske Øhav til fælles? Eller klokkefrøen, fiskeørnen og gråsælen? De er alle en del af Danmarks særligt værdifulde natur, som vi er forpligtet til at passe godt på. Det samme gælder strandengen, højmosen og boblerevet. Natura 2000-områderne er et netværk af naturområder i EU, der indeholder særligt værdifuld natur set i et europæisk perspektiv. Natura 2000 skal sørge for, at alle 27 EU-lande drager omsorg for egne truede dyr, planter og natur.

Danmark har i alt 246 Natura 2000-områder. Hvert område får nu sin helt egen naturplan, der skal fungere som bodyguard. Det er i alt for mange år gået tilbage for naturens mangfoldighed. Nu skal planerne sørge for, at staten, kommuner og lodsejere drager omsorg for de naturtyper og plante- og dyrearter, der er truede sårbare eller sjældne i EU.

### Ny natur på vej

Naturplanerne er den hidtil største naturindsats, der nogensinde er sat i værk i Danmark. Budgettet er ca. 1,8 mia. kroner og vil i stor udstrækning blive finansieret af EU's landdistriktsmidler. Den planlagte indsats dækker ca. 1.600 km<sup>2</sup>, hvoraf de 40 km<sup>2</sup> er ny natur.

Der er planlagt hundredvis af nye vandhuller, som vil sikre levesteder for padder som klokkefrøen og vandsalamanderen. 200 km<sup>2</sup> løvskov skal beskyttes mod rydning, og flere hule, gamle og døde træer vil give levesteder for svampe, flagermus og insekter. Fiskeri på havet skal reguleres, så de unikke danske boblerev sikres mod at blive ødelagt af fiskeredskeer, og danske højmoser skal igen have mulighed for at få det bedre. Lige nu er de truet af udtørring og tilgroning. Med naturplanerne skal der ryddes krat og buske og gives bedre og mere naturlige vandforhold.

### Tilbagegangen stoppes

Som ny miljøminister er jeg glad for, at vi nu har en plan for at stoppe naturens tilbagegang i Natura 2000-områderne. Der må ikke ske yderligere skade på naturen. Planerne har været for længe undervejs under VK-regeringen. Natura 2000-områderne blev udpeget i årene 1998-2004, og tilbagegangen skulle være standset allerede sidste år.

Danmarks nye SRSF-regering vil føre en mere aktiv og fremsynet naturpolitik. De 246 Natura-områder har nu hver en bodyguard, mens regeringen laver en plan for hele Danmark. Naturplan Danmark skal sætte ambitiøse mål – ikke blot for den natur som findes i Natura 2000-områderne, men for hele den danske natur.

Lad os så komme i gang !

Med venlig hilsen  
miljøminister Ida Auken

## Natura 2000-planlægning

EU's Natura 2000-direktiver (Fuglebeskyttelses- og Habitatdirektiverne) forpligter Danmark til at gøre den nødvendige indsats for at sikre eller genoprette en række sjældne, truede eller karakteristiske naturtyper og arter. Gennem en målrettet indsats i de udpegede Natura 2000-områder bidrager Danmark til at sikre den europæiske natur og dens mangfoldighed.

Med henblik på at prioritere den nødvendige indsats udarbejder Naturstyrelsen en Natura 2000-plan, der dækker hvert af de udpegede beskyttelsesområder. Natura 2000-planen er en sammenfattende plan, som både indeholder Natura 2000-skovplan for de skovbevoksede fredskovpligtige arealer og Natura 2000-plan for øvrige områder samt arter.

Planen omfatter "udpegningsgrundlaget", dvs. de naturtyper og arter, som området er udpeget for. Natura 2000-planens indhold er vist i figur 1.



Figur 1. Opbygning af en Natura 2000-plan.

### **Natura 2000-planen er bindende for myndighederne**

Natura 2000-planen er bindende, således at alle myndigheder i deres arealdrift, naturforvaltning eller ved udøvelse af deres beføjelser i

Miljøministeriet, Naturstyrelsen

## Natura 2000 plan

henhold til lovgivningen i øvrigt skal lægge Natura 2000-planen til grund. Planen er vedtaget i 2011, hvorefter kommunalbestyrelserne og Naturstyrelsen udarbejder bindende handleplaner, som skal sikre gennemførelsen af Natura 2000-planen. Direkte statslig opfølgning i form af bekendtgørelser o.l. sker dog på grundlag af Natura 2000-planen. Offentlige lodsejere kan vælge at gennemføre Natura 2000-planen direkte i deres drifts- og plejeplaner.

Natura 2000-planen tilsidesætter ikke øvrig lovgivning, og den indsats, som iværksættes for at sikre planens gennemførelse, skal have de fornødne tilladelser, dispensationer m.v. på grundlag af konsekvensvurderinger mm. Der er ikke gennemført en konsekvensvurdering i henhold til habitatdirektivets artikel 6.3 af de enkelte planer, idet der ikke i planen er taget konkret stilling forvaltningsindsatsens præcise lokalisering eller valgt forvaltningsmetoder. Der er dog i Natura 2000-planen taget stilling til afvejning mellem modsatrettede naturinteresser i de tilfælde hvor sådanne allerede på nuværende tidspunkt i planlægningen kan forudses, og hvor en sådan afvejning er forbundet med og nødvendig for forvaltningen af området. Evt. konkrete konsekvenser af denne afvejning vil blive afklaret i forbindelse med gennemførelsen af planen og valg af virkemidler.

Natura 2000-planens målsætninger er bindende og skal desuden anvendes ved konsekvensvurdering i forbindelse med myndighedsudøvelse, jf. Miljøministeriets bekendtgørelse nr. 408 af 1. maj 2007 (ændret ved bekendtgørelse nr. 1443 af 11. december 2007 med senere ændringer) om udpegning og administration af internationale naturbeskyttelsesområder samt beskyttelse af visse arter.

Indsatsprogrammets retningslinjer er ligeledes bindende og danner grundlag for områdets handleplan og eventuelle drifts- og plejeplaner.



*Ådalsskrænter med hede og surt overdrev. Udsigt over den øvre Skjern Ådal. Foto: Henriette Bjerregaard.*

Natura 2000-planen koordineres med vandplanen for hovedvandopland Randers Fjord samt Ringkøbing Fjord og bliver ligesom denne revideret hvert 6. år. De dele af Natura 2000-planen, der vedrører skovbevoksede fredskovspligtige arealer, revideres dog kun hvert 12. år.

### **Områdebeskrivelse**

Natura 2000-området består af to adskilte habitatområder, H65 og H235. Natura 2000-området har et areal på i alt 2389 ha fordelt på 2221 ha fra H65 Store Vandskel, Rørbæk Sø og Tinnets Krat og på 168 ha fra H235 Holtum Ådal øvre del. I H65 er i alt 432 ha statsejet. Området afgrænses som vist på bilag 1. På Naturstyrelsens hjemmeside [www.naturstyrelsen.dk](http://www.naturstyrelsen.dk) samt i figur 2 og bilag 2 er der angivet hvilke naturtyper og arter, der udgør udpegningsgrundlaget for dette område.

## Natura 2000 plan

Udpegningsgrundlag for Habitatområde nr. 65		
<b>Naturtyper:</b>	Søbred med små urter (3130) Kransnålalge-sø (3140) Næringsrig sø (3150) Brunvandet sø (3160) Vandløb (3260) Våd hede (4010) Tør hede (4030) Enekrat (5130) Surt overdrev (6230)	Tidvis våd eng (6410) Hængesæk (7140) Kildevæld (7220) Rigkær (7230) Bøg på mor (9110) Bøg på muld (9130) Stilkeke-krat (9190) Skovbevokset tørvemose (91D0) Elle- og askeskov (91E0)
<b>Arter:</b>	Bæklampret (1096) Stor vandsalamander (1166)	Damflagermus (1318) Odder (1355)

Udpegningsgrundlag for Habitatområde nr. 235		
<b>Naturtyper:</b>	Kransnålalge-sø (3140) Næringsrig sø (3150) Vandløb (3260) Tør hede (4030) Kalkoverdrev (6210)	Surt overdrev (6230) Tidvis våd eng (6410) Kildevæld (7220) Rigkær (7230) Stilkeke-krat (9190)
<b>Arter:</b>	Bæklampret (1096)	

Figur 2. Naturtyper og arter, der udgør udpegnings-grundlaget for Natura 2000-området.

Habitatområdet H65, Store Vandskel, Rørbæk Sø og Tinnet Krat, ligger tæt på israndslinien. Afsmeltningen og den efterfølgende erosion og udvaskning har efterladt en sandet, næringsfattig jordbund, som er naturgrundlaget for heder og egekrat. Visse steder ligger den kalkrige, underliggende moræne så højt, at det fremsivende grundvand er kalkholdigt og betinger udviklingen af rigkær og kalkrige kildevæld.



## Natura 2000 plan



*Skjernåen starter i denne brunvandede sø umiddelbart vest for vandskellet. Foto: Marian Würtz Jensen.*



*Gudenåen starter i et kildeområde umiddelbart øst for vandskellet. Foto: Marian Würtz Jensen.*

## Natura 2000 plan

Der er en meget stor grundvandstilstrømning til områdets kilder og væld, der udgør starten på landets to største vandløb, nemlig Gudenåen og Skjern Å. De to vandløbs udspring udgøres af en mosaik af kilder, småsøer og kærømråder, adskilt af et smalt, mere tørt vandskel. På vandskellet krydser Hærvejen området. Fra vandskellet løber Gudenåen mod sydøst omgivet af åbne kær- og engømråder i en flad dal. En del af disse kær er nu under tilgroning med pil. Mod nord løber Skjern Å gennem en mere smal, skarpt nedskåret dal, omgivet af heder, skov og egekrat og med kildevæld og kærarealer i dalbunden. Ca. 2½ km efter sit udspring løber åen gennem Rørbæk Sø, der er formet af smeltevand som et langstrakt, dybt bassin i dalens bund. Søen var oprindeligt næringsfattig, men er nu en næringsrig sø, da den er påvirket af næringsstofbelastning bl.a. fra tidligere dambrug.

Området er naturmæssigt meget sammensat og indeholder en række veludviklede naturtyper. På den udvaskede moræneflade vokser store, veludviklede egekrat, og på ådalsskrænterne og omkring Rørbæk Sø findes tør hede og sure overdrev. I visse af kær- og kildeområderne findes bl.a. de naturtypekarakteristiske arter maj-gøgeurt, plettet gøgeurt og leverurt samt sjældne mosarter. Området har et rigt dyreliv med krondyr, sjældne paddearter og sjældne fuglearter.

Inden for området findes to fredede områder, Gudenåens Kilder med omgivelser og Landskabet omkring Hærvejen og Rørbæk Sø, der tilsammen udgør 2200 ha. I fredningerne er der bestemmelser om pleje af naturarealerne. Området har stor rekreativ værdi og et stort besøgstal. Den rekreative anvendelse er helt overvejende knyttet til afmærkede stier.

Habitatområdet H235, Holtum Ådal øvre del, ligger nord for H65. Holtum Å har sit udspring i Nedergård Skov nord for Rørbæk Sø og løber i en markant ådal mod nordvest. Jordbunden i området er sandet. I ådalbunden findes enge og rigkær, og på ådalsskrænterne findes flere græssede overdrev. Ved Grættrup Krat ligger rester af egekrat. Området er meget varieret og rummer artsrige naturområder.

Især overdrevene indeholder en meget artsrig vegetation med forekomst af sjældne svampe- og plantearter. Naturindholdet på nogle af overdrevsarealerne er dog gået væsentligt tilbage, og tidligere kendte, sjældne overdrevsarter er nu forsvundet fra området – formentlig som følge af næringsstofbelastning og en ikke optimal drift af voksestederne. Der findes også et meget varieret dyreliv i form af insekter på overdrevene. Flere sjældne fuglearter yngler i området.

I basisanalyserne for Natura 2000-området Store Vandskel, Rørbæk Sø, Tinnets Krat samt Holtum Ådal øvre del findes der en mere detaljeret gennemgang af området. Se [www.naturstyrelsen.dk](http://www.naturstyrelsen.dk)

Natura 2000-området ligger i Ikast-Brande, Hedensted og Vejle Kommuner og indenfor vandplanområderne hovedvandopland Ran-

Miljøministeriet, Naturstyrelsen

ders Fjord og Ringkøbing Fjord.

## **Trusler mod områdets naturværdier i H65 Store Vandskel, Rørbæk Sø og Tinnets Krat**

I det følgende afsnit skal de oplyste trusler forstås som påvirkninger af naturtyper og arter, der er på udpegningsgrundlaget for Natura 2000-området. Trusler er i den forbindelse aktuelt forekommende og konkrete påvirkningsfaktorer, der enkeltvis eller i samvirkning vil kunne forhindre, at naturtyperne og arterne opnår gunstig bevaringsstatus. Det kan dog også være potentielle påvirkningsfaktorer i det omfang, at der er viden om, at påvirkningerne periodevis er forekommet i området, men aktuelt ikke er til stede. Aktuelle påvirkninger, der f.eks. reguleres internationalt eller i anden sammenhæng, og derfor ikke er et anliggende for Natura 2000-planen, kan også fremgå, men vil ikke være en del af denne Natura 2000-plans indsatsprogram.

*Arealreduktion/fragmentering* er en trussel mod kransnålalge-sø, våd hede, tidvis våd eng, kildevæld og rigkær, idet de enkelte arealer dels er små, dels ligger langt fra hinanden og dels er under arealreduktion på grund af tilgroning. Fragmentering af levesteder vurderes ligeledes at være en trussel mod stor vandsalamander.

*Næringsstofbelastning* på grund af tilførsel fra spredt bebyggelse og dyrkede arealer er en trussel for de næringsrige søer, hvoraf Rørbæk Sø med sine godt 80 ha udgør størstedelen. For områdets brunvandede sø sker der næringsstofbelastning med tilstrømmende næringsrigt grundvand. Overslagsberegninger viser, at kvælstofbelastning fra luften overskrider den laveste ende af tålegrænseintervallet for hele arealet af søbred med små urter, kransnålalge-sø, brunvandet sø, næringsrig sø, våd hede, tør hede, enekrat, sure overdrev, tidvis våd eng, kildevæld og rigkær i habitatområdet. Den høje ende af tålegrænseintervallet for de enkelte naturtyper vurderes at være overskredet på en mindre del af arealet af tør hede og surt overdrev og på hele arealet af hængesæk og alle skovnaturtyperne.

Natura 2000-områdets vandhuller er truet af tilførsel af næringsstoffer fra tilgrænsende landbrugsjord og fra luftbåren kvælstofbelastning.

Næringsstofindholdet i det frembrydende grundvand er af stor betydning for den biologiske kvalitet i kildevæld og i nogen grad også for rigkær og hængesække. Det er derfor af stor betydning, at indholdet af kvælstof er lavt i det grundvand, som føder disse naturtyper. Udvasning af kvælstof fra dyrkede arealer inden for kildens hydrologiske opland kan medføre forøget kvælstofindhold i grundvandet. Be-

## Natura 2000 plan

lastning med næringsstoffer medfører kraftig vækst og spredning af næringsstofkrævende arter som tagrør og stor nælde på bekostning af de lavtvoksende og lyskrævende arter af mosser og andre planter.

*Tilgroning* med høje græsser og urter og med vedplanter, herunder problemarterne rødgran og gyvel, er en trussel mod våd hede, tør hede, sure overdrev, tidvis våd eng, hængesæk, kildevæld og rigkær. Tilgroning af ynglevandhuller og leve-/fourageringssteder er en trussel for stor vandsalamander. Skygge fra opvoksende træer og buske er en trussel mod vandløb med vandplanter. I stilkege-krat kan indvandring af uønskede og skyggetålende arter som nåletræs-arter og bøg på langt sigt udgøre en trussel mod skovnaturtypen.

*Uhensigtsmæssig hydrologi.* Udtørring som følge af afvanding er en trussel mod områdets hængesække, kildevæld og rigkær.



*Hedeareal i nærheden af Margrethediget under massiv tilgroning med gyvel. Gyvelen skygger den oprindelige hedeflora væk og tilfører området næringstoffer. Foto: Kirsten Primdahl.*

*Uhensigtsmæssig drift.* Intensiv skovdrift kan medføre, at skovnaturtyper forringes eller ødelægges. I området er der registreret trusler fra intensiv skovdrift i form af forstyrrelse af jordbunden ved kørsel i skovbunden i bøg på mor og i stilkege-krat. Der er i øvrigt en utilstrækkelig beskyttelse af skovnaturtyper mod bl.a. konvertering til andre træarter.

*Prædation.* I små vandhuller er prædation fra udsatte fisk og andefugle lokalt en trussel mod stor vandsalamander.

*Hindring af landskabsdynamik* i form af tidligere vandløbsreguleringer, der forringer den fysiske tilstand og naturlige dynamik i vandløb på grund af sandvandring. Dette er også en trussel for bæklampret.

*Invasive arter* er en konstateret trussel mod våd hede, tør hede, sure overdrev, tidvis våd eng, hængesæk, kildevæld og rigkær. Der er først og fremmest tale om nåletræer som hvidgran og invasive fyrrearter som f.eks. bjerg-fyr, men også glansbladet hæg og kæmpebjørneklo forekommer. I området er også konstateret forekomst af japansk pileurt.

*Mangel på egnede ynglesteder* er en trussel for stor vandsalamander, idet antallet af lysåbne vandhuller er gået tilbage.

## **Trusler mod områdets naturværdier i H235 Holtum Ådal øvre del**

*Arealreduktion/fragmentering* er en trussel mod kransnålalgesøer, næringsrige søer, sure overdrev, tidvis våd eng og rigkær, idet der findes få, adskilte og små arealer med forekomst af disse naturtyper.

*Næringsstofbelastning* er en trussel for tør hede, surt overdrev, tidvis våd eng, kildevæld og rigkær. Overslagsberegninger viser, at kvælstofbelastning fra luften overskrider den laveste ende af tålegrænseintervallet for hele arealet af tidvis våd eng, kildevæld, rigkær og kransnålalge-sø i habitatområdet. Den høje ende af tålegrænseintervallet vurderes at være overskredet på størstedelen af arealet af sure overdrev, af en mindre del af rigkærene samt for alle arealer med skovnaturtyper.

Den direkte påvirkning af sure overdrev, tidvis våd eng, kildevæld og rigkær fra gødsning af tilgrænsende dyrket mark er en trussel for disse naturtyper.

*Tilgroning* med høje græsser og urter og med vedplanter, herunder problemarterne rødgran og gyvel, er en trussel mod sure overdrev, tidvis våd eng, kildevæld og rigkær. I stilkeke-krat kan indvandring af uønskede og skyggetålende arter som nåletræarter og bøg på lang sigt udgøre en trussel mod skovnaturtypen.

*Uhensigtsmæssig hydrologi* og drift samt hindring af landskabsdynamik i form af vedligeholdelse i vandløb hindrer en naturlig hydrologi og skaber dårlige fysiske forhold, herunder sandvandring, og medvirker til at begrænse diversiteten i vandløbet, herunder også levevilkårene for bæklampret. Uddybning af grøfter og vandløb skaber okker-

problemer. Både dårlige fysiske forhold og okker er trusler for bæklampretten, som lever i vandløb. Grøfter og dræn afvander tidvis våd eng, kildevæld og rigkær. En evt. vandløbsindsats sker via vandplanlægningen.

*Uhensigtsmæssig drift.* Intensiv skovdrift medfører, at skovnaturtyper forringes eller ødelægges. Der er i øvrigt en utilstrækkelig beskyttelse af skovnaturtyper mod bl.a. konvertering til andre træarter.

*Pesticider og gifte.* Den direkte påvirkning af sure overdrev, tidvis våd eng, kildevæld og rigkær fra sprøjtning af tilgrænsende dyrket mark er en trussel for disse naturtyper.

*Invasive arter* i form af kæmpe-bjørneklo er en trussel mod en række af de naturtyper, som er på områdets udpegningsgrundlag. Arten findes i gamle brunkulsgrave samt i Nedergård Skov tæt ved Holtum Å. Derudover findes der i området følgende andre invasive arter: hvidgran, bjerg-fyr, glansbladet hæg og japansk pileurt samt problemarterne rødgran, gyvel og ørnebregne,

## **Igangværende pleje og genopretning**

I H65 Store Vandskel, Rørbæk Sø og Tinnet Krat har Naturstyrelsen udlagt størstedelen af de statsejede, kortlagte skovnaturtypearealer omkring kilderne som urørt skov, stævningssskov eller arealer med plukhugst drift. Der er indgået egekratsaftaler på kortlagte arealer i Vesterkrat, Koutrup Skov og ved Lundbanke (ca. 28 ha). Herudover er der indgået flere egekratsaftaler på arealer med vintereg, som ikke er omfattet af Natura 2000 naturtyperne.

Gudenåens øverste strækning blev genslynget for år tilbage. Det medførte oversvømmelse af engene langs vandløbet, hvorved mulig-



*Den genslyngede del af Gudenåen, hvor vandet nu ligger i terrænniveau. Foto: Lasse Werling.*

hederne for en tilfredsstillende afgræsning af engene blev forringet. Størstedelen af overdrevarsarealerne bliver afgræsset.

Granarealer er blevet ryddet med henblik på udvidelse og samling af overdrevarsarealer. Dette var en del af LIFE Nature-projektet "Restoration of Dry Grasslands in Denmark", hvis formål var at forbedre eksisterende overdrev samt at øge overdrevarsarealet bl.a. ved fældning af nåleskov efterfulgt af afgræsning.

Projektet omfattede bl.a. følgende: Ét område bevokset med gran og et andet tidligere landbrugsareal er i dag kortlagt som tør hede. Et tredje granbevokset område blev ryddet i 2009. Disse tre arealer vest for Lindbjerg er udlagt til fri succession med henblik på tilgroning til egekrat. Også et areal i Kollemorten er i dag kortlagt som tør hede, men overlades til fri succession til egekrat.

Vejle Amt har tidligere løbende foretaget rydninger og andre plejeforanstaltninger på de privatejede, fredede arealer i området, herunder bl.a. reetablering af eng på tidligere dambrugsareal, oprensning af vandhuller, fjernelse af nåletræer i egekrat, rydning af vedplanter og gyvel, afbrænding og afgræsning på tør hede og afgræsning af skoveng tidligere overgroet med kæmpe-bjørneklo. Plejen fortsættes nu af de 3 involverede kommuner.

## Natura 2000 plan

Herudover gennemføres følgende af Naturstyrelsen:

- Uønsket opvækst fjernes (gyvel, nåletræ mv.).
- I Gudenåen fjernes pindsvineknop og lådden dueurt m.fl.
- Egekrat plejes ved gamle driftsformer i form af stævning og plukhugst mv.

Vejle Amt og efterfølgende Naturstyrelsen Århus indgik sammen med Estland og Finland i et LIFE Nature-projekt "Protection of *Triturus cristatus* in eastern Baltic Region". Projektet havde til formål at forbedre levestederne for stor vandsalamander. Som en del af projektet blev der oprenset/nygravet i alt 4 vandhuller inden for et afgrænset område af Natura 2000 området. Skov- og Naturstyrelsen har desuden oprenset/nygravet 4 vandhuller inden for projektområdet ved Lindbjerg. Disse vandhuller tjente som demonstrationsvandhuller for de øvrige samarbejdspartnere. Projektet afsluttedes med udgangen af 2008. En "Forvaltningsplan for stor vandsalamander i Vejle Amt", som var en del af projektet, fokuserer på, at der også fremover skal sikres egnede vandhuller til arten ved nyetablering og evt. oprensning af vandhuller.



*På hedearealer nord for Rørbæk Sø er der med god effekt foretaget årlige afbrændinger af mindre områder tør hede for at sikre foryngelse af hedelyngen. Foto: Marian Würtz Jensen.*

Hedensted Kommune har foretaget oprensning af to vandhuller i Koutrup-området. Omkring NATURA 2000 området sker der også fra Vej-

Miljøministeriet, Naturstyrelsen



## Natura 2000 plan

I Kommunes side en indsats målrettet løgfrø, nemlig restaurering og nyetablering af vandhuller, samt udsætning af larver. Frem til 2014 udvides denne indsats til selve NATURA 2000-området gennem det internationale LIFE+-projekt "Dragonlife". Begge kommuners indsats er til stor gavn for stor vandsalamander, som er på udpegningsgrundlaget.

Hedensted Kommune har frilagt et rørlagt vandløb i Koutrup-området for at skabe levested og gydevand for smådyr og fisk og på sigt skabe et vandløb med vandplanter.

Der er genoptaget afgræsning på lavbundsarealer lige opstrøms Rørbæk Sø i Ikast-Brande og Hedensted Kommuner mellem Skjern Å og Dybdal Bæk.

I Store Vandskel, Rørbæk Sø og Tinnet Krat er der indgået MVJ-aftaler på 262 ha. Størsteparten af aftalerne er indgået på arealer med tør hede og surt overdrev.



*Nyrestaureret vandhul til stor vandsalamander. De omgivende arealer med surt overdrev afgræsses af kødkvæg. Foto: Marian Würtz Jensen.*

I Holtum Ådal øvre del er der indgået 10 MVJ-aftaler i området. 4 af disse er 20 årige aftaler om afgræsning eller høslæt. De resterende 6 aftaler er 5 årige aftaler om afgræsning og/eller høslæt. 2 af disse

indeholder også aftale om rydning. Alle aftaler forudsætter, at der ikke tilføres kvælstofgødning.

## **Tilstand og bevaringsstatus/prognose**

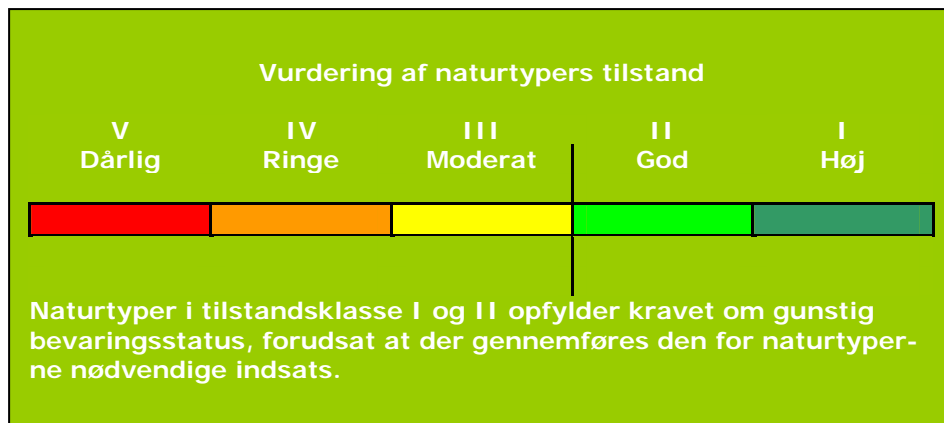
For nogle naturtyper er der udviklet et system til vurdering af den enkelte naturtypes aktuelle *tilstand*, som er et udtryk for typens aktuelle naturindhold og en række andre målbare faktorer.

*Bevaringsstatus* for naturtyper og arter er derimod en vurdering af, hvordan deres tilstand vil være i fremtiden, såfremt der ikke sker ændringer i udnyttelsen og i de trusler, der eksisterer i dag. Der er således tale om en *prognose* for arternes og naturtypernes udviklingsretning. I de følgende afsnit er der nærmere beskrevet tilstand og bevaringsstatus/prognose for områdets naturtyper og arter.

For skovnaturtyperne i området gælder, at det kun er fredskovpligtige arealer, som på nuværende tidspunkt er kortlagt. Således er tilstanden nedenfor kun vurderet for fredskovspligtige skovnaturtyper.

### ***Vurdering af tilstand***

Der er foretaget en vurdering af tilstanden i 18 lysåbne naturtyper og 10 skovtyper. Naturtyperne er kortlagt i dels basisanalyserne, dels i en efterfølgende kortlægning. Desuden er tilstanden vurderet for udvalgte forekomster af 5 søtyper. Vurderingen bygger på et system, der inddeler forekomster af Habitatdirektivets naturtyper i 5 tilstandsklasser (figur 3), hvor I (høj) er bedst og V (dårlig) er værst. Som led i beregningen af tilstanden beregnes både et artsindeks, baseret på indholdet af plantearter i en cirkel med radius på 5 m og et strukturindeks, baseret på vegetationshøjden, opvækst af vedplanter, forekomst af drængrøfter m.m. For skovnaturtyperne baseres strukturindeks bl.a. på omfang af jordbearbejdning, afvandingsforhold, forekomst af invasive arter og trækronernes lagdeling i forskellige etager.

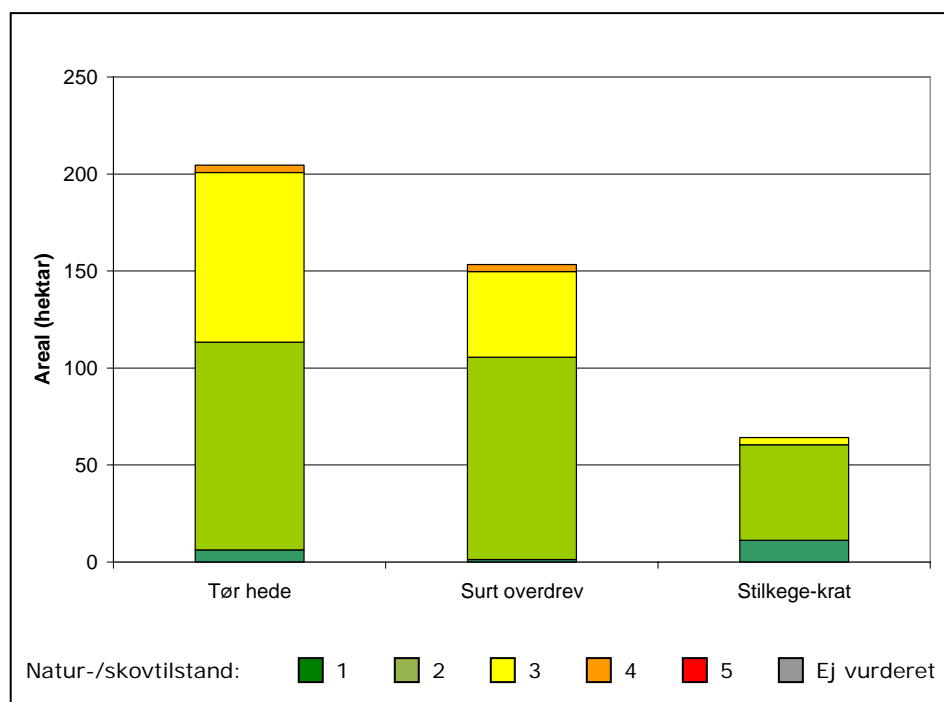


Figur 3. Tilstandsklasser for naturtyper.

Strukturindeks og artsindeks for den enkelte naturtype vægtes sammen til naturtypens tilstandsklasse på arealet. Et højt strukturindeks kombineret med et lavt artsindeks viser, at naturarealet har forudsætninger for et højt naturindhold, men at de karakteristiske arter ikke er til stede. Et højt artsindeks kombineret med et lavt strukturindeks kan anvendes som et redskab til at lokalisere artsrige forekomster med et stort behov for pleje eller anden indsats.

I figur 4a, 4b og 4c er vist natur/skovtilstanden for Natura 2000-områdets naturtyper i de 2 habitatområder. Kun en mindre del af vandhullerne er tilstandsvurderet og er derfor ikke medtaget i figuren.

## Natura 2000 plan



Figur 4a. Natur/skovtilstand for de tre mest udbredte af Natura 2000-områdets naturtyper, som er tilstandsvurderet i H65 Store Vandskel, Rørbæk Sø og Tinnet Krat. Naturtyper med udbredelsesareal over 50 ha. Øvrige naturtyper er vist i figur 4b.

For H65 Store Vandskel, Rørbæk Sø og Tinnet Krat er der følgende bemærkninger til tilstandsvurderinger i området:

Tør hede trues af næringsstofbelastning, tilgroning og invasive arter. 45 % af arealet er i ugunstig naturklasse, og dette skyldes både dårlig artstilstand og dårlig strukturtilstand. 22 % er dog i høj artstilstand (klasse I) og repræsenterer en vigtig spredningskilde for forarmede og genoprettede hedearealer. De meget små arealer af våd hede og af enekrat er alle i naturtilstandsklasse II, som modsvarer både arts- og strukturklassen på våd hede, mens strukturen er bedre end artsklasserne for enekrat.

For de sure overdrev er der 31 % af arealet, der er i ugunstig naturtilstand (klasse III og IV). Dette skyldes helt overvejende artstilstanden, som for hele 76 % af det samlede areal er moderat-ringe (klasse III og IV). Den dårlige artstilstand kan forklares ved, at flere af arealet er enten tidligere dyrkede arealer, som fortsat indeholder en høj næringsstofpulje i jorden, eller tidligere granplantager. Disse arealer har kun været afgræsset i en kortere årrække, men dog længe nok til, at de har kunnet karakteriseres som sure overdrev. Af de resterende sure overdrev har størsteparten god naturtilstand (klasse II). Kun 1 % af arealet har en høj natur- eller artstilstand (klasse I), hvilket ellers ville have været af stor værdi som spredningskilder til de

genoprettede overdrev.

Tidvis våd eng har hele 86 % af arealet i ugunstig naturtilstand (klasse III og IV). Dette skyldes først og fremmest en dårlig artstilstand, idet 87 % af arealet har moderat-dårlig artstilstand (klasse III og V).

Både hængesæk og kildevæld har hele eller størsteparten af arealet i gunstig naturtilstand, fordi der både er mange karakteristiske arter og en god struktur. Kun en meget lille del af hængesækkene har dog en høj artstilstand (klasse I), mens det gælder for lidt under halvdelen af kildevældene, der har en særlig bevaringsværdig flora. Strukturtilstanden af kilderne er generelt lavere end artstilstanden, hvilket tyder på et vist plejebæhov.

32 % af arealet af rigkær er i ugunstig naturtilstand (klasse III). Dette skyldes først og fremmest, at strukturen på disse arealer er moderat (klasse III) på grund af bl.a. manglende afgræsning. Hele 94 % af rigkærsarealet er i god-høj artstilstand (klasse I og II) og har dermed potentiale for højere naturtilstand ved den rette drift og pleje.

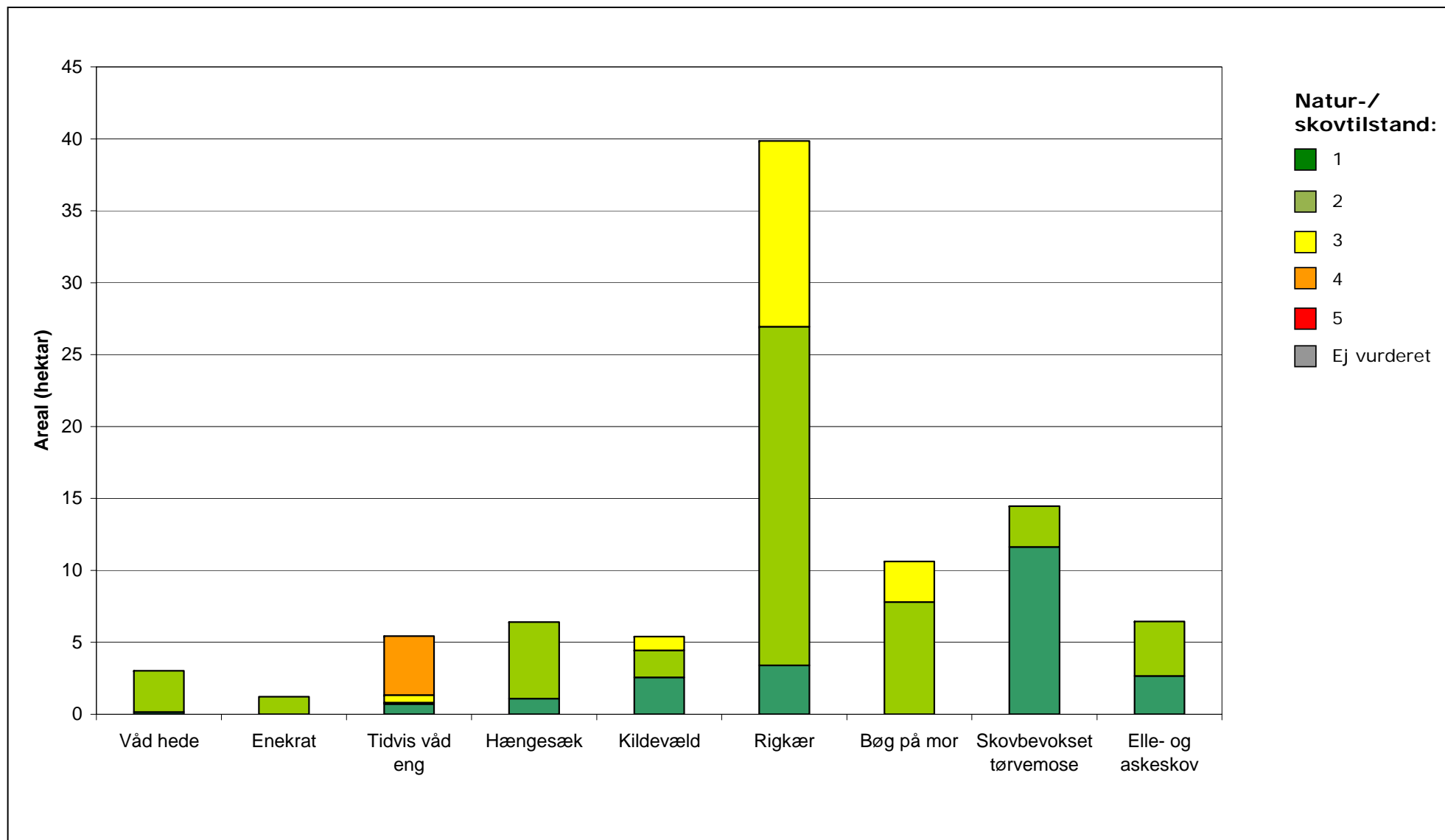
For skovnaturtyperne er næsten alle arealer i gunstig skovtilstand, f.eks. er 94 % af stilkege-krattene i gunstig skovtilstand. For bøg på mor og stilkege-krat er der mindre arealer i ugunstig skovtilstand (klasse III), hvilket primært skyldes en moderat strukturtilstand (strukturklasse III).

For bøg på muld gælder, at den kun er fundet på mindre arealer i mosaik med andre skovnaturtyper. Der er ikke registreret specifikke data (herunder arealdata) for denne skovnaturtype, hvorfor det ikke er muligt at vurdere skovtilstanden.

8 af områdets mange små søer/vandhuller er blevet kortlagt og tilstandsvurderet. Det drejer sig om 1 søbred med små urter, som er i høj naturtilstand, 1 kransnålalge-sø, som er i høj naturtilstand samt 6 næringsrige søer, hvor 1 er i høj, 4 i god og 1 i moderat naturtilstand

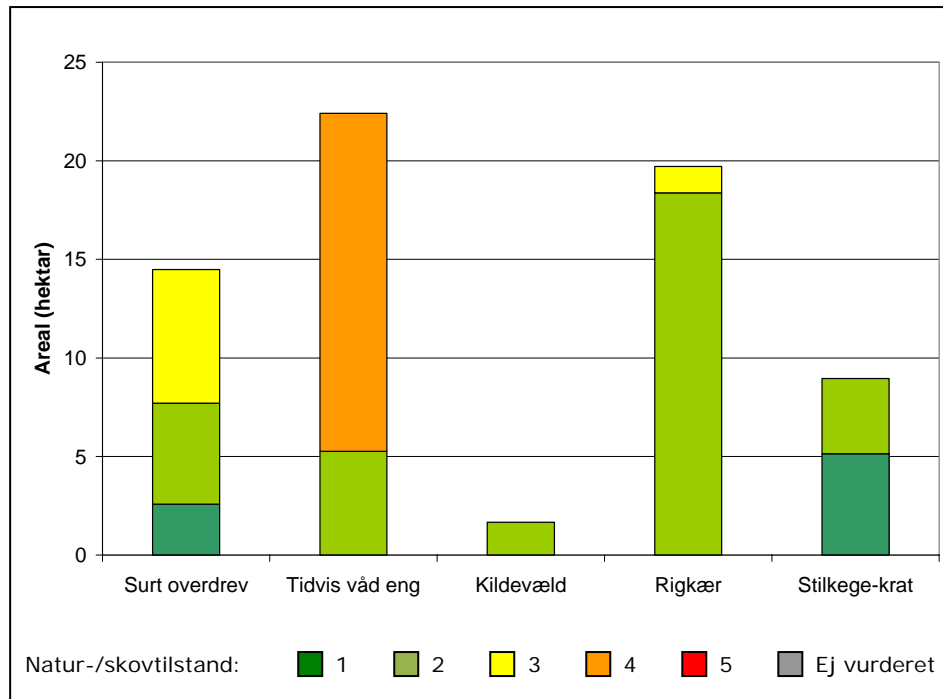
For H235 Holtum Ådal er der følgende bemærkninger til tilstandsvurderinger i området:

De sure overdrev har 46 % i ugunstig naturtilstand (klasse III) både på grund af dårlig artstilstand og dårlig strukturtilstand. Også her skønnes dette at skyldes næringsstofpåvirkning, men også tilgroning er en vigtig påvirkning. Der er dog fortsat en vigtig artspulje tilstede, idet 17 % befinder sig i artsklasse I.



Figur 4b. Natur/skovtilstand for de af Natura 2000-områdets naturtyper med udbredelsesareal under 50 ha, som er tilstandsvurderet i H65 Store Vandskel, Rørbæk Sø og Tinnets Krat. Tør hede, surt overdrev og stilkege-krat er vist i figur 4a.

## Natura 2000 plan



Figur 4c. Natur/skovtilstand for de af Natura 2000-områdets naturtyper, som er tilstandsvurderet i H235 Holtum Ådal øvre del. Tør hede er dog ikke medtaget, da der kun er 0,03 ha (i god naturtilstand).

Tidvis våd eng har hele 77 % i ugunstig naturtilstand (klasse IV), hvilket skyldes et stort areal i den nordligste del af området dækkende 77 % af arealet, som har artsklasse V. Derimod har alle arealerne strukturklasse I og II.

Kildevæld består af en række små forekomster, som alle er i gunstig naturtilstand (klasse I og II), men hvor strukturtilstanden er bedre end artstilstanden, hvilket kan tyde på næringsstofpåvirkning. Riggær har 7 % af arealet i ugunstig naturtilstand (klasse III) på grund af både arts- og strukturklasse III. Hverken kilder eller riggær har arealer i artsklasse I.

Hele arealet med stilkege-krat er i gunstig skovtilstand, heraf over halvdelen i høj skovtilstand (klasse I). Det er også værd at bemærke, at alle arealer har en høj artstilstand (klasse I).

4 af områdets mange små søer/vandhuller er blevet kortlagt og tilstandsvurderet. 1 kransnålalge-sø er i god naturtilstand, og af de 2 kortlagte næringsrige søer er 1 i høj og 1 i god naturtilstand. Se kort med tilstandsvurdering af de enkelte forekomster i Natura 2000-området på [www.naturstyrelsen.dk](http://www.naturstyrelsen.dk) under "Se på kort".

Der er endnu ikke udviklet et system til vurdering af tilstanden for en række lysåbne naturtyper, marine naturtyper, større søer, vandløb samt fugle og andre arter.

### **Vurdering af bevaringsstatus/prognose**

Miljømålsloven og skovloven fastsætter som et overordnet mål, at naturtyper og arter, som Natura 2000-områderne er udpeget for, skal have en gunstig bevaringsstatus. Gunstig bevaringsstatus er defineret i Habitatdirektivet.

#### **Gunstig bevaringsstatus**

En naturtypes "bevaringsstatus" anses for "gunstig", når

- det naturlige udbredelsesområde og de arealer, det dækker inden for dette område, er stabile eller i udbredelse, og
- den særlige struktur og de særlige funktioner, der er nødvendige for dets opretholdelse på langt sigt, er til stede og sandsynligvis fortsat vil være det i en overskuelig fremtid, samt når
- bevaringsstatus for de arter, der er karakteristiske for den pågældende naturtype, er gunstig

En arts "bevaringsstatus" anses for "gunstig", når

- data vedrørende bestandsudviklingen af den pågældende art viser, at arten på langt sigt vil opretholde sig selv som en levedygtig bestanddel af dens naturlige levesteder, og
- artens naturlige udbredelsesområde hverken er i tilbagegang, eller der er sandsynlighed for, at det inden for en overskuelig fremtid vil blive mindsket, og
- der er og sandsynligvis fortsat vil være et tilstrækkeligt stort levested til på langt sigt at bevare dens bestande

*Figur 5. Habitatdirektivets definition af gunstig bevaringsstatus på biogeografisk niveau for naturtyper og arter.*

Gunstig bevaringsstatus skal generelt opnås inden for hver af Danmarks to biogeografiske regioner, nemlig den kontinentale og den atlantiske region. Gunstig bevaringsstatus skal dog ifølge EU's vejledning til direktivets artikel 6 også anvendes på de enkelte Natura 2000-områder, men der findes ingen retningslinjer for, hvorledes denne vurdering skal foretages. Den første Natura 2000-plan laves på grundlag af tilgængelig viden og derfor alene ud fra en prognose for de enkelte naturtypers og arters udvikling.

Prognosen for de kortlagte naturtyper er bestemt på områdeniveau ud fra de enkelte forekomsters natur/skovtilstand og de aktuelle trusler og inddeles i *gunstig* eller *ugunstig prognose*. Naturtyper i tilstandsklasse I (høj tilstand) eller II (god tilstand) har en gunstig prognose, hvis det vurderes, at tilstanden også kan opretholdes på



## Natura 2000 plan

langt sigt. I mange tilfælde forudsætter det, at der gennemføres den for naturtyperne nødvendige indsats i form af naturpleje, begrænsning af næringsstofftilførsel, forbedring af hydrologiske forhold m.m.

Prognosen for de øvrige naturtyper og alle arterne er baseret på den bedste tilgængelige viden. Her benyttes begreberne *vurderet gunstig*, *vurderet ugunstig* og *ukendt prognose*.

I Natura 2000-området er der foretaget følgende vurdering af prognosen for naturtyper og arter:

Prognosen er gunstig eller vurderet gunstig for:

- Vandløb, idet de er forholdsvis uregulerede.
- Bækklampret og odder. Arterne vurderes at have stabile eller stigende bestande i området.

Prognosen er ugunstig eller vurderet ugunstig for:

- Søbred med små urter (en forekomst er kortlagt), kransnålage-sø (en forekomst er kortlagt), brunvandet sø (Skjernåens udspring) og næringsrig sø på grund af belastning med næringsstoffer. Højeste ende af tålegrænseintervallet for kvælstofbelastning er overskredet på søbred med små urter, kransnålage-sø samt brunvandet sø.
- Våd hede, tør hede, enekrat, sure overdrev, tidvis våd eng, hængesæk, kildevæld og rigkær på grund af problemer med tilgroning, og på grund af at den lave ende af tålegrænseintervallet for kvælstofbelastning er overskredet for alle naturtyperne. Højeste ende af tålegrænseintervallet er endda overskredet på hele arealet af hængesæk, på en del af arealet af tør hede i habitatområde 65, og på en del af arealet af sure overdrev, således for 95 % af arealet i habitatområde 235.
- Alle skovnaturtyperne (bøg på mor, bøg på muld, stilkekekrat, skovbevokset tørvemose samt elle- og askeskov) idet den højeste ende af tålegrænseintervallet for kvælstofbelastning er overskredet.
- Stor vandsalamander på grund af mangel på egnede yngle-vandhuller.

Prognosen er ukendt for:

- Damflagermus. Arten og udbredelsen af dens levesteder er ikke fyldestgørende kortlagt og tilstandsvurderet. Der er dog observeret flere individer ved Rørbæk Sø og Lillesø.



*Afblomstret leverurt og kær-treha-ge mellem mosser og forskellige star-arter i det artsrige rigkær nedstrøms Gudenåens Kilde. Arterne er karakteristiske for rigkærs-naturen. Foto: Marian Würtz Jensen.*

## Målsætning

Det overordnede mål er at sikre eller genoprette gunstig bevaringsstatus for de naturtyper og arter, der udgør udpegningsgrundlaget i de enkelte Natura 2000-områder (jf. dog nedenfor om eventuelle modstridende interesser).

Der opstilles en **overordnet målsætning** for området. Den overordnede målsætning angiver det overordnede sigte for, hvorledes området skal udvikle sig både for at sikre områdets integritet og en gunstig bevaringsstatus for arter og naturtyper. Målsætningen skal endvidere fremhæve de naturtyper og arter, der udgør den største arealandel af området, og endelig fremhæves forekomster af naturtyper og arter, der har stor vigtighed på nationalt og/eller biogeografisk niveau. En vurdering af denne betydning foretages efter følgende kriterier:

- Stort areal, levested eller bestand
- Få forekomster
- Truede naturtyper og arter
- Særlige danske ansvarsområder

Der opstilles desuden mere **konkrete målsætninger**, der fastlægger de langsigtede mål for udviklingen i areal og tilstand for de enkelte naturtyper og arters levesteder. Målfastsættelsen tager udgangspunkt i den tilstand, som er vurderet for naturtyper og arters levested efter tilstandsvurderingssystemet. Hvor der ikke er udviklet et sådant system, skal gunstig bevaringsstatus sikres eller genoprettes på baggrund af bedste faglige viden.

Såvel overordnet målsætning som de konkrete målsætninger rækker ud over 1. planperiode og beskriver en tilstand, der tager hensyn til potentialet i de lokale naturforhold. Målsætningerne afspejler desuden en afvejning af eventuelle modstridende interesser efter retningslinjer angivet i By- og Landskabsstyrelsen 2009: "Retningslinjer for den statslige Natura 2000-planlægning: Målfastsættelse og indsatsprogram".

#### **Overordnet målsætning for Natura 2000-området**

- *Det overordnede mål for området er:*  
Områdets skove, lysåbne naturtyper, store og små søer og vandløbene udgør to store, sammenhængende naturområder med vægt på ekstensiv drift og udnyttelse og med gode hydrologiske og naturmæssige sammenhænge mellem våde og tørre naturtyper. Rørbæk Sø, Skjern Å, Gudenå og Holtum Å opnår gunstig naturtilstand, hvilket forudsætter en god vandkvalitet. Områdets truede naturtyper og arter prioriteres højt. Det gælder våde og tørre heder, sure overdrev, tidvis våd eng, rigkær og odder. Ligeledes prioriteres kildevæld, levesteder for stor vandsalamander og for damflagermus. Arealet af sure overdrev og våd hede øges, og der skabes så vidt muligt sammenhæng mellem forekomsterne. Der sikres desuden en fortsat gunstig naturtilstand og øget sammenhæng af stilkekrattene.

Områdets økologiske integritet sikres i form af en for naturtypen hensigtsmæssig drift/pleje og hydrologi, en lav næringsstofbelastning og gode sprednings- og etableringsmuligheder.

#### *Baggrund for den overordnede målsætning*

Gudenådalen og Skjernådalen med deres vandløb, Rørbæk Sø og de tilknyttede lysåbne naturtyper som våd hede, tør hede, sure overdrev, tidvis våd eng, hængesæk, kildevæld og rigkær er karakteristiske landskabslementer i området. Våde og tørre heder, sure overdrev, tidvis våd eng og rigkær er desuden nationalt truede naturtyper. Yderligere er området særlig kendt for sine egekrat. Krattene består delvist af stilke og vintereg. Kun stilkekrattene er omfattet af habitatdirektivet.

Området indeholder potentiale for store udvidelser af arealet med

sure overdrev og rigkær, udvidelse af stilkege-krat og for små udvidelser af arealet med våd hede og kildevæld. En øgning og sammenkædning af disse naturtypers areal forbedrer mulighederne for at bevare og sikre spredningsmuligheder for naturtypernes karakteristiske og sjældne arter.

De arter, som der er fokus på, er odder og den nationale ansvarsart damflagermus.

I Holtum Ådal øvre del er der fokus på vandløbet og ådalens våde og tørre naturtyper, nemlig tidvis våde enge, rigkær, tør hede og sure overdrev. Derudover ligger der i området et stilkege-krat, som prioriteres sikret. Denne del af Natura 2000-området indeholder potentiale for udvidelser af arealet med sure overdrev, tidvis våde enge og rigkær. En øgning og sammenkædning af disse naturtypers areal forbedrer mulighederne for at bevare og sikre spredningsmuligheder for naturtypernes karakteristiske og sjældne arter.



*Odder er til stede i området vandløb og i søerne. Odderen er afhængig af natursammenhængende sø- og vandløbssystemer, tilpas uforstyrrede områder og en god fiskebestand. Disse forhold er opfyldt i området, og odderen vurderes at have gunstig bevaringsstatus inden for Natura 2000-området. Foto: NatureEyes, Kim Aaen.*

#### **Konkrete målsætninger for naturtyper og arter**

Der opstilles følgende konkrete målsætninger, som fastlægger de langsigtede mål for naturtyper og arter i Store Vandskel, Rørbæk Sø, Tinnet Krat samt Holtum Ådal øvre del:

## Natura 2000 plan

- *Naturtyper og arter skal have en gunstig bevaringsstatus.*
- *For naturtyper og for arters levesteder, der er vurderet til natur/skovtilstandsklasse I eller II og gunstig prognose, skal udviklingen i deres areal og tilstand være stabil eller i fremgang.*
- *For naturtyper og arters levesteder, der er vurderet til natur/skovtilstandsklasse III-V og/eller ugunstig prognose, skal udviklingen i deres natur/skovtilstand være i fremgang, således at der opnås natur/skovtilstand I-II og gunstig bevaringsstatus, såfremt de naturgivne forhold giver mulighed dertil. Det samlede areal af naturtypen/levestedet skal være stabilt eller i fremgang, hvis naturforholdene tillader det. Navnlig for skovnaturtyperne kan der være tale om en dynamisk situation, hvor det ikke nødvendigvis er de samme forekomster, der over tid bidrager til arealmålet.*
- *For naturtyper og arter uden tilstandsvurderingssystem og/eller med en ukendt prognose er målsætningen gunstig bevaringsstatus. Det betyder, at tilstanden og det samlede areal af levestederne for bæklampret, stor vandsalamander, damflagermus og odder stabiliseres eller øges, således at der er grundlag for tilstrækkelige egnede yngle- og fourageringsområder.*
- *Naturtypeforekomster i artsklasse I målsættes til tilstandsklasse I og søges udvidet/sammenkædet, hvis de naturgivne forhold gør det muligt.*
- *I H65 søges arealet med kildevæld udvidet med i størrelsesordenen 5-10 % og rigkær med i størrelsesordenen 50-60 %, hvor de naturgivne forhold gør det muligt.*
- *I H235 søges arealet med tidvis våd eng udvidet med i størrelsesordenen 20-30 %, sure overdrev med i størrelsesordenen 60-80 % og rigkær med i størrelsesordenen 50-60 %, hvor de naturgivne forhold gør det muligt.*

### **Modstridende interesser**

En målsætning om gunstig bevaringsstatus for en bestemt naturtype kan indebære en nedprioritering af en anden naturtype eller art, og det er nødvendigt at foretage et valg.

Blandt de naturtyper, der danner udpegningsgrundlag for Natura 2000 området, er naturtyperne surt overdrev, kildevæld samt skovbevokset tørvemose og elle- og askesump prioriterede i habitatdirektivet, og de skal derfor tilgodeses ved modstridende interesser med andre naturtyper og arter.

Desuden har en række naturtyper, herunder tør hede, sure overdrev, tidvis våd eng og rigkær, på nationalt og regionalt niveau, haft så



*Stilkege-krattenes krogede træer står spredt og giver lys til en skovbundsflora, som her er domineret af blåbær. Foto: Marian Würtz Jensen.*

stor en tilbagegang, at de er opført som truede naturtyper. Der vil derfor blive gjort en særlig indsats for at øge arealerne af især disse naturtyper.

Af modsatrettede interesser i området kan nævnes problematikken med afvejning af, om man ønsker tilvoksningsmoser med pil, der senere vil kunne udvikle sig til habitatnaturtypen elle- og askesump, eller om man vil bevare de driftsafhængige lysåbne eng- og rigkærsarealer. Pilekrat er ikke beskrevet i habitatdirektivet, og derfor prioriteres områder, som er eller har været græsset, til fortsat at være lysåbne. Gamle pilekrat med lang kontinuitet bør, selv om de ikke er beskrevet i habitatdirektivet, bevares som pilekrat med mulighed for udvikling til elle- og askesump.

Der er på nogle arealer flydende overgange mellem tør hede, sure overdrev og egekrat. De enkelte steder skal der tages stilling til, hvilken naturtype, som ønskes fremmet på den eller de andres bekostning. Med mindre der er tale om særligt artsrige eller særligt store forekomster af tør hede eller surt overdrev, prioriteres en dynamisk udvikling, hvor egekrattet på mindre arealer får lov til at erstatte de lysåbne naturtyper. Dette valg vil medføre, at arealet af stilkege-krat på sigt vil øges. Arealet af tør hede og surt overdrev vurderes dog at kunne opretholdes inden for området ved udvidelse af disse naturty-



*Ved Kollemorten Krat ses den ulige kamp mellem hede og egekrat tydeligt. Foto: Marian Würtz Jensen.*

per på nye arealer, eksempelvis ved afvikling af nåletræsplantage eller genopretning på tidligere dyrkningsjorder ved udpining og indførelse af hensigtsmæssig drift. Successionen kan ske under forudsætning af, at arealet af tør hede og sure overdrev opretholdes på nationalt biogeografisk niveau.

På Naturstyrelsens areal er der ønske om rydning af trævækst på ca. 1 ha skovbevokset tørvemose rundt om den brunvandede sø Skjernåens Kilde, dels af hensyn til søen og dels af hensyn til det store publikum, som området har. Ved lysningen vil naturtypen ændres til naturtypen hængesæk. Arealet af våd hede/kildevæld ønskes ligeledes øget på bekostning af skovnaturtypen skovbevokset tørvemose. Denne naturtype er her fremkommet ved tilgroning af den botanisk meget interessante mosaik af våd hede og kildevæld. Rydning af skovbevokset tørvemose til genskabelse af våd hede og kildevæld kan ske under forudsætning af, at arealet af skovnaturtypen opretholdes på nationalt biogeografisk niveau.

Ved Hammer Mølleddam er der modstridende interesser i forhold til kontinuitet i vandløbet Gudenåen og de naturtyper, som opstemningen har frembragt og den betydning mølleddammen evt. har som foudrageringsområde for damflagermus. Hammer Mølleddam danner en spærring, som i vandplanlægningen er forudsat afhjulpet for at skabe

kontinuitet i Gudenåen, idet den eksisterende modstrømstrappe, som er ved møllen, ikke giver tilstrækkelig passage. Der er til området knyttet både biologiske og kulturhistoriske interesser. De fysiske forhold i vandløbet opstrøms mølledammen er i orden, så det er fortrinsvis spærringseffekten her, som er det problem, der skal løses. Det prioriteres at sikre sammenhængende vandløbsnatur uden spredningsmæssige spærringer for bl.a. bæklampret. Dette udelukker dog ikke, at mølledammen kan bevares.

## Indsatsprogram

Opfyldelsen af Habitat- og Fuglebeskyttelsesdirektivernes krav om gunstig bevaringsprognose er en opgave, som strækker sig over lang tid og kræver en omfattende indsats over flere planperioder. Det er derfor nødvendigt at prioritere indsatsen i den enkelte planperiode. Den nationale prioritering af indsatsen i 1. planperiode er formuleret i 4 sigtelinjer, som lægger niveauet for indsatsen i planperioden. Sigtelinjerne er beskrevet i bilag 3.

Indsatsprogrammet der bygger på de 4 sigtelinjer beskriver indsatsen i den første planperiode 2010-2015 (for skovbevoksede fredskovs-pligtige arealer dog frem til 2021).

Indsatsprogrammet består af en række **generelle retningslinjer**, som skal sikre den eksisterende naturtilstand. De generelle retningslinjer gælder for alle arter og naturtyper på udpegningsgrundlaget, og den nødvendige indsats vil efterfølgende blive konkretiseret i de kommunale/statslige handleplaner.

Indsatsprogrammet består desuden af en række **konkrete retningslinjer**, som skal sikre små naturarealer, ubeskyttede naturarealer og særligt truede arter og naturtyper. De konkrete retningslinjer giver en nærmere beskrivelse af den indsats, som i disse særlige tilfælde skal indarbejdes i de kommende handleplaner.

Indsatsprogrammet indeholder ikke bindende krav til kommunernes, Naturstyrelsens eller andre offentlige lodsejeres brug af de virkemidler og tiltag, som skal sikre den nødvendige indsats. Tiltag prioriteres og konkretiseres i handleplanerne eller i andre opfølgende tiltag.

Indsatsprogrammet for Natura 2000-området omfatter nedenstående generelle og konkrete retningslinjer, som tillige er vist oversigtligt i bilag 2.

### **Generelle retningslinjer**

*Indsatser efter sigtelinje 1. Areal og tilstand af udpegede naturtyper og levesteder for udpegede arter må ikke gå tilbage eller forringes.*



## Natura 2000 plan

- 1.1 *Reduktion af kvælstof-deposition fra luften på områdets habitatnaturtyper sker ved administration af husdyrgodkendelsesloven, der med ændringen af 10. februar 2011 har fastlagt et særligt beskyttelsesniveau af hensyn til bevaringsmålsætningen i Natura 2000-planlægningen. Den øvrige tilførsel af næringsstoffer til naturtyperne reduceres, herunder fra dræntilløb og fodring. For søer og vandløb reguleres tilførslen af næringsstoffer via vandplanen.*
- 1.2 *Der sikres den for naturtyperne mest hensigtsmæssige hydrologi i tidvis våd eng, hængesæk, kildevæld og rigkær. Det undersøges nærmere, hvor der er behov for at skabe en mere hensigtsmæssig hydrologi i skovnaturtyperne, og disse steder sikres den for skovnaturtyperne mest hensigtsmæssig hydrologi.*
- 1.3 *De lysåbne terrestriske naturtyper skal sikres en hensigtsmæssig ekstensiv drift og pleje. Vandløb med vandplanter sikres gode fysiske og kemiske forhold samt kontinuitet. Denne indsats sikres via vandplanlægningen. Skovnaturtyperne skal sikres en skovnaturtypebevarende drift og pleje. I særlige tilfælde kan permanent ophør af drift i skovnaturtyper (urørt skov) være nødvendig for at opfylde direktivforpligtigelsen, primært på arealer, som i forvejen i en længere periode har haft minimal eller ingen hugst.*
- 1.4 *Der sikres velegnede levesteder for damflagermus, stor vandsalamander, odder og bæklampret.*
- 1.5 *Der sikres levesteder med individuel hensyntagen til den enkelte arts sårbarhed over for forstyrrelse for odder og damflagermus. Nogle af landets væsentligste overvintningslokaliteter for damflagermus ligger inden for Natura 2000 område 39: Mønsted og Daugbjerg Kalkgruber og Mønsted Ådal. Disse overvintningslokaliteter sikres gennem Natura 2000-planen for dette område.*
- 1.6 *Invasive arter som hvidgran, bjerg-fyr, glansbladet hæg, kæmpe-bjørneklo, japansk pileurt m.fl. søges bekæmpet, og deres spredning forebygges så vidt muligt - efter bedst kendte viden.*
- 1.7 *Problemarter som gyvel, rødgran og ørnebregne bekæmpes, og deres spredning forebygges på heder og overdrev så vidt muligt og efter bedst kendte viden.*

### **Konkrete retningslinjer**

*Indsatser efter sigtelinje 2. Små og fragmenterede habitatnaturtyper og levesteder for arter, som ikke kan opretholdes ved drift af det nuværende areal alene, sikres ved arealudvidelse, sammenkædning af arealer, pleje af naboarealer og/eller etablering af spredningskorridorer.*

- 2.1 *Arealet af våd og tør hede, sure overdrev, kildevæld og rigkær søges udvidet i H65, se pkt. 4. Kildevæld i H65 sø-*

- ges udvidet med i størrelsesordenen 1-2 ha.*
- 2.2 *Arealet med tør hede, sure overdrev, tidvis våd eng og rigkær søges udvidet i H235, se pkt. 4.*
  - 2.3 *I H65 sikres et passende antal ynglevandhuller til stor vandsalamander.*
  - 2.4 *I H235 sikres et passende antal ynglevandhuller til stor vandsalamander.*

*Indsatser efter sigtelinje 3. Naturtyper og levesteder, som ikke er beskyttet af natur- og miljølovgivningen skal sikres.*

- 3.1 *Konstaterede forekomster af habitatnaturtyper, der ikke er omfattet af lovgivningen, sikres mod ødelæggelse.*
- 3.2 *Skovnaturtyper sikres. Der kan dog være tale om en dynamisk situation, hvor det ikke nødvendigvis er de samme forekomster, der over tid bidrager til sikring af en skovnaturtype.*

*Indsatser efter sigtelinje 4. Der skal gøres en særlig indsats for naturtyper og arter, hvis biogeografiske status er i fare for at blive alvorligt forringet i 1. planperiode.*

- 4.1 *I H65 udvides våd hede med i størrelsesordenen 1-2 ha.*
- 4.2 *Arealet af rigkær i H65 søges udvidet med i størrelsesordenen 20-24 ha.*
- 4.3 *I H65 søges tør hede og sure overdrev udvidet, hvor det er naturmæssigt hensigtsmæssigt.*
- 4.4 *Det meget lille areal med tør hede i H235 sikres en for naturtypen hensigtsmæssig drift i sammenhæng med de nærliggende sure overdrev og tidvis våd eng.*
- 4.5 *Sure overdrev, tidvis våd eng og rigkær udvides med sammenlagt i størrelsesordenen 10-15 ha i H235.*

#### **Forslag til mulige virkemidler**

Kommunalbestyrelserne, Naturstyrelsen og andre offentlige lodsejere/myndigheder udarbejder handleplaner, vælger virkemidler og foretager den konkrete forvaltning indenfor rammerne af indsatsprogrammet. Mulige virkemidler nævnt i bilag 2 skal derfor betragtes som eksempler på, hvorledes indsatsprogrammet kan gennemføres.

## **Sammenhæng og synergi med vandplan**

Natura 2000-planen er koordineret med vandplanen. Ifølge Vandrammedirektivet må tilstanden af vandområderne ikke forringes, og vandplanens indsatsprogram vil generelt forbedre den eksisterende



*Resterne af de gamle badebassiner, som ligger på surt overdrev ved Gudenåens Kilder. Bassinerne flankerer fortsat ådalsbundens mosaik af rigkær, kildevæld og hængesæksarealer. Foto: Marian Würtz Jensen.*

vandkvalitet i større søer, vandløb, fjorde og kystvande. Forbedringen sker ved reduktion i tilførslen af næringsstoffer og miljøfarlige stoffer samt stedvis sikring af en mere naturlig hydrologi i ådale. Vandplanen vil desuden forbedre de fysiske forhold og sikre kontinuiteten på udvalgte vandløbsstrækninger. Disse indsatser forventes i de fleste tilfælde at bidrage til at forbedre tilstanden i de vandafhængige habitatnaturtyper og i levestederne for de arter, der er tilknyttet vand. Der er gode muligheder for at opnå andre synergieffekter mellem de 2 planer, men i enkelte tilfælde kan der opstå konflikter, f.eks. hvor indsats efter vandplanen medfører oversvømmelser af habitatnaturtyper eller levesteder for arter.

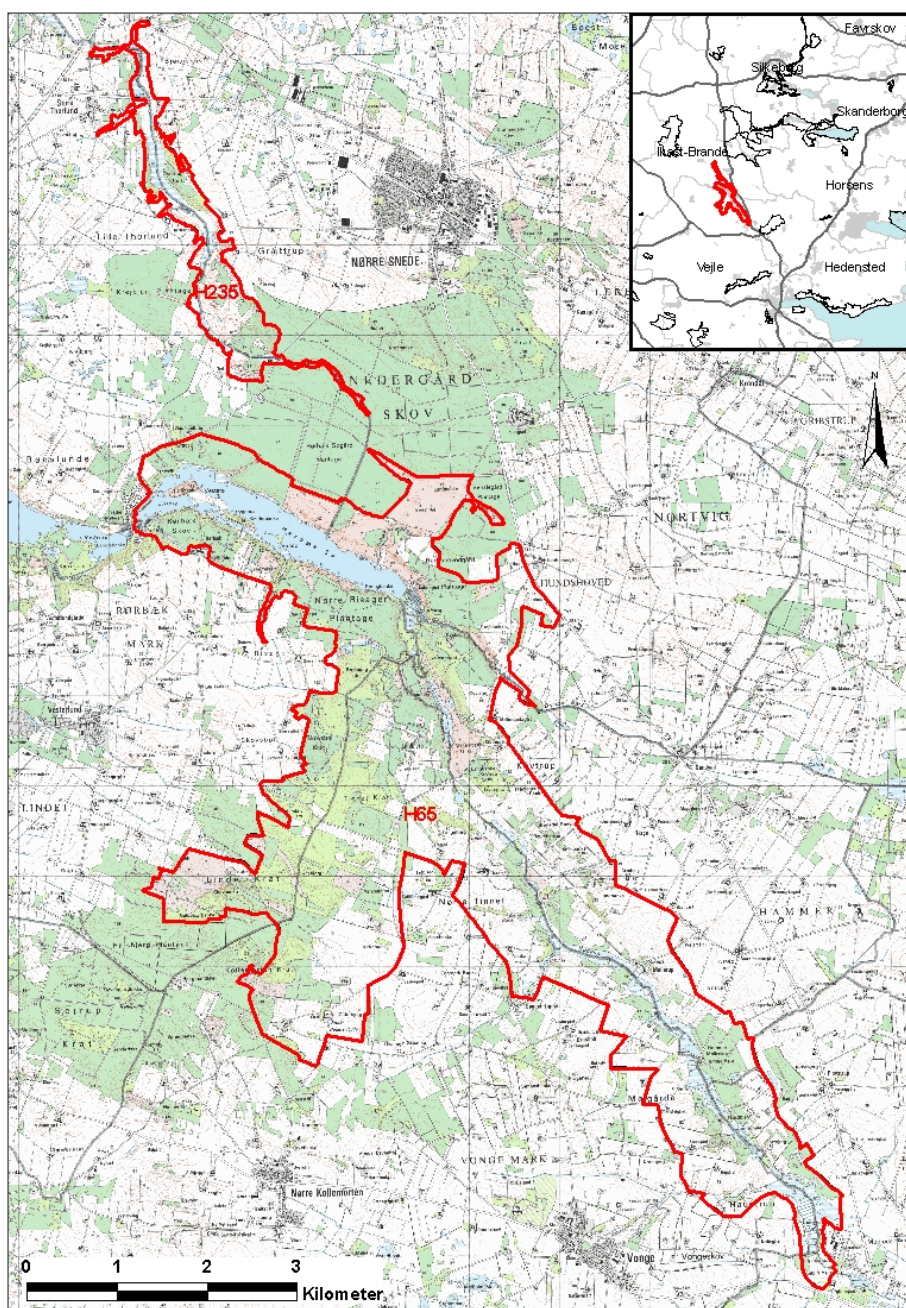
Planlagt indsats efter vandplanen, der kan påvirke udpegningsgrundlaget i et Natura 2000-område væsentligt, skal konsekvensvurderes i henhold til habitatdirektivets artikel 6, stk. 3. Indsatsen kan i givet fald kun gennemføres, hvis det på grundlag af bedste faglige viden dokumenteres, at aktiviteten ikke vil skade bevaringsmålsætningen for området. Potentielle konflikter mellem Vand- og Natura 2000-planen skal som udgangspunkt være afdækket i forbindelse med vedtagelse af vandplanen.

## **Strategisk miljøvurdering**

I medfør af Bekendtgørelse nr. 936 af 24. september 2009 af lov om miljøvurdering skal der foretages en miljøvurdering af planer og programmer, der omhandler fysisk planlægning og arealanvendelse, eller som kan påvirke et internationalt beskyttelsesområde væsentligt.

I bilag 4 er der udarbejdet en miljørapport, der belyser konsekvenserne ved at gennemføre Natura 2000-planen for område nr. 76 Store Vandskel, Rørbæk Sø, Tinnets Krat samt Holtum Ådal øvre del.

## Bilag 1. Kort over Natura 2000-områdets placering og afgrænsning



Copyright © Kort- og Matrikelstyrelsen  
Natura 2000-områdets afgrænsning. Natura 2000-området består af habitatområde H65 samt H235 (rød afgrænsning). Andre Natura 2000-områder er vist med sort afgrænsning på oversigtskortet.

## **Bilag 2. Opsummering af Natura 2000-planen og mulige virkemidler**

En opsummering af Natura 2000-planens indhold, mål og indsatsprogram findes samlet i Bilag 2 - opdelt på de naturtyper og arter, der udgør udpegningsgrundlaget for det pågældende Natura 2000-område.

Se [www.naturstyrelsen.dk](http://www.naturstyrelsen.dk) – under opslag om plan for dette Natura 2000-område.

Bilaget indeholder endvidere en oversigt over mulige virkemidler, der er eksempler på, hvordan indsatsprogrammet kan gennemføres.

Sammen med bilag 2 findes på hjemmesiden baggrundsmateriale for planerne samlet i basisanalyse og tillæg til basisanalyse samt henvisning til kort over forekomst af de kortlagte og tilstandsvurderede naturtyper.

### **Bilag 3. Væsentlige naturforvaltningsmæssige opgaver**

*Ved igangsætningen af Natura 2000-planprocessen blev der identificeret en række væsentlige naturforvaltningsmæssige opgaver. På baggrund heraf blev der opstillet 4 sigtelinjer, der formulerer prioriteringen af den nødvendige indsats. Sigtelinjerne sætter dermed rammerne for Natura 2000-planlægningen.*

*De overordnede rammer er formuleret i nedenstående bilag. Teksten indgik i idéfasen for vand- og naturplanlægningen, juni – december 2007.*

*Antallet af naturtyper, der kortlægges og tilstandsvurderes er siden udvidet.*

#### **Væsentlige naturopgaver**

Miljøministeriet har udarbejdet en oversigt over væsentlige naturforvaltningsmæssige opgaver i Natura 2000-planlægningen. Det er de opgaver, som tillægges den højeste prioritet i 1. planperiode fra 2010 til 2015:

#### **Væsentlige naturforvaltningsmæssige opgaver i Natura 2000-planlægningen:**

Danmark er ifølge Habitatdirektivet forpligtiget til at iværksætte de nødvendige foranstaltninger, der sikrer eller genopretter en gunstig bevaringsstatus for de naturtyper og arter, der udgør habitatområdernes udpegningsgrundlag.

Samtidig er Danmark forpligtet til, via gennemførelsen af Fuglebeskyttelsesdirektivet, at træffe egnede foranstaltninger med henblik på at beskytte yngle- og rasteområder for en række fuglearter.

#### **Væsentlige trusler mod naturen**

En række faktorer udgør de væsentligste trusler mod de direktivudpegede naturtyper og arter:

**Næringsstofbelastning** medfører markante forringelser af terrestriske naturtyper, søer, vandløb og kystnære farvande først og fremmest som følge af gødskning, afstrømning fra markarealer og kvælstofnedfald. Store mængder næringsstoffer i naturen fremmer ensartede næringskrævende artssamfund på bekostning af et alsidigt plante- og dyreliv og medfører forringede forhold for den biologiske mangfoldighed og naturtyper og arter;

**Tilgroning** ændrer på afgørende vis levevilkårene for en række plante- og dyrearter, herunder fuglene. Det truer også især lysåbne naturtyper som moser, enge, klitter, heder, overdrev men også egeskove ofte som følge af manglende eller utilstrækkelig drift;

**Fragmentering** skaber isolation af arternes bestande, hvorved de risikerer at uddø. Foruden et direkte tab af naturareal, forringes

de eksisterende naturtypers tilstand og deres økologiske funktioner;

**Udtørring** er en vedvarende trussel mod mange våde naturtyper og de tilhørende arter som følge af en ændring i de naturlige vandforhold;

**Invasive arter** er ikke hjemmehørende arter, der spreder sig. De optager plads og fortrænger det oprindelige plante- og dyreliv og findes i dag på mange naturarealer.

**Forstyrrelse** kan være en afgørende faktor navnlig for truede og sårbare arter, der på grund af levevis og specifikke krav til levested, vil være følsomme overfor menneskelige aktiviteter. Ofte vil truslerne påvirke i samme retning. For eksempel er tilgroning ofte en effekt af næringsstof-belastning og udtørring, tillige er presset på mange arter højt på grund af fragmentering, og det øges yderligere med forekomst af for eksempel invasive arter og menneskelig forstyrrelse.

#### **Overordnet målsætning**

Målsætningen er, at de udpegede naturtyper og arter på sigt opnår "gunstig bevaringsstatus". Der skal opstilles en langsigtet målsætning for hvert af de udpegede Natura 2000-områder.

Målsætningen rækker udover 1. planperiode og beskriver en tilstand, der tager hensyn til potentialet i de lokale naturforhold og i de udpegede områder som helhed.

#### **Sigtelinjer for indsatsen i 1. planperiode**

Natura 2000-planen skal under hensynstagen til den overordnede målsætning opstille konkrete retningslinjer for indsatsen i 1. planperiode for hvert enkelt beskyttelsesområde. Det kan være en indsats, som strækker sig ud over planperioden, men som skal iværksættes nu.

Opfyldelsen af Habitat- og Fuglebeskyttelses-direktivernes krav om "gunstig bevaringsstatus" er en opgave, som strækker sig over lang tid og kræver en omfattende indsats. Det er derfor nødvendigt at prioritere og målrette indsatsen i den enkelte planperiode. Den nationale prioritering af indsatsen i 1. planperiode fokuserer på at sikre naturtilstanden for udpegede naturtyper og bestandene for udpegede arter. Der vil på baggrund af naturmæssige forskelligheder være regionale forskelle i gennemførelsen af indsatsen.

#### **Sikring af naturtilstanden af eksisterende naturarealer og arter i beskyttelsesområderne**

Ifølge direktiverne skal de naturtyper og arter, der udgør områdernes udpegningsgrundlag, have en gunstig bevaringsstatus. Der er således en forpligtigelse til at sikre naturen mindst samme tilstand som ved direktivernes ikrafttræden. Dette kræver ofte en løbende driftsindsats og en vedvarende indsats mod næringsstofbelastningen på de eksisterende naturarealer for at opretholde eller genoprette dem i samme



tilstand.

### **Sikring af de små naturarealer**

De små naturarealer er ofte i dårlig naturtilstand, blandt andet fordi de er så små, at påvirkningen fra omgivende arealer har stor betydning. En udvidelse af små naturarealer indenfor beskyttelsesområderne samt eventuelt sammenkædning af arealer via spredningskorridorer og trædesten kan være nødvendig for at opretholde naturtilstanden også på længere sigt.

### **Sikring af naturtyper og levesteder som lovligt kan ødelægges**

Der skal ske en sikring af de naturtyper og levesteder, der ikke er beskyttet mod aktiviteter, som direkte kan ødelægge dem. Det drejer sig for eksempel om skovens naturtyper og sten- og boblerev på havet. Der vil derudover være andre ikke beskyttede levesteder for visse af direktivernes arter, hvor en sikring kan være nødvendig, for eksempel for visse fuglearter.

### **Indsats for truede naturtyper og arter**

For naturtyper og arter, hvis status på landsplan er i fare for at blive voldsomt forringet i 1. planperiode, og hvor der er en fare for, at de forsvinder fra den danske natur på sigt kan en egentlig naturgenopretningsindsats og/eller målrettet drift være nødvendig. Som eksempler på truede naturtyper og arter kan nævnes højmoser, eremit og sortterne.

Natura 2000-planlægningen fastlægger desuden retningslinjer for myndighedernes skønsmæssige beføjelser efter lovgivningen i øvrigt.

### **Natura 2000 og Vandrammedirektivet**

Gennemførelsen af Vandrammedirektivet og vandplanerne forventes at bidrage til at imødegå nogle af ovennævnte trusler. Eksempelvis genskabes nye naturområder i ådale, og vandkvaliteten vil blive forbedret. Omfanget af synergieffekten mellem Natura 2000 og Vandrammedirektivet vil blive tydelig undervejs i planprocessen. For vandforekomster, der også er omfattet af Natura 2000-direktiverne, vil det strengeste af miljømålene være gældende.

Med målbekendtgørelsen er der fastlagt nærmere retningslinjer for fastsættelse af mål i Natura 2000-områderne og defineret en 5-trinskala for naturtilstanden i 18 lysåbne naturtyper. Et tilsvarende tilstandssystem er under udarbejdelse for de 10 skovnaturtyper og for direktivernes arter. På et senere tidspunkt vil et tilstandssystem for såvel de ferske som de marine naturtyper blive udarbejdet.

## **Bilag 4. Miljørapport for Natura 2000-planen**

**Miljørapport for Natura 2000-planen for område nr. N76 Store Vandskel, Rørbæk Sø, Tinnet Krat samt Holtum Ådal øvre del**  
- kan læses på Naturstyrelsen hjemmeside, se [www.naturstyrelsen.dk](http://www.naturstyrelsen.dk) under opslag om plan for dette Natura 2000-område.





Naturstyrelsen  
Haraldsgade 53  
2100 København Ø  
[www.nst.dk](http://www.nst.dk)