

Bilag 1

Tabel 1: Opgørelse af den effektive sagsbehandlingstid i måneder for afgørelser meddelt efter husdyrgodkendelseslovens § 11, § 12 og § 16.

Kommunens effektive sagsbehandlingstid er sagsbehandlingstiden fratrukket den tid over 7 dage, som sagen har ligget hos ansøger. De grå markerede kolonner kan sammenlignes direkte fra år til år.

Tabel 1. (Side 1/3)	2012		2013		2014		2015									
	§ 11/§ 12		§ 11/§ 12		§ 11/§ 12		§ 11 og § 12		§ 11		§ 12		§ 16		§ 11, § 12 og § 16	
	Antal	Mdr.	Antal	Mdr.	Antal	Mdr.	Antal	Mdr.	Antal	Mdr.	Antal	Mdr.	Antal	Mdr.	Antal	Mdr.
Hele Landet	709	10,1	747	7,9	812	6,6	836	5,9	263	5,9	569	5,9	195	5,9	1027	5,9
Allerød	0	-	0	-	0	-	0	-	0	-	0	-	1	17,4	1	17,4
Assens	5	4,7	9	7,9	2	8,6	11	7,0	2	5,3	9	7,4	7	10,3	18	8,3
Billund	7	3,3	13	5,6	14	4,5	9	3,9	7	3,4	2	5,6	7	3,4	16	3,7
Bornholm	2	22,3	2	10,1	12	5,7	8	10,4	1	6,9	7	10,9	3	1,9	11	8,1
Brønderslev	8	12,6	9	5,2	21	5,8	11	4,5	4	2,5	7	5,7	3	4,4	14	4,5
Esbjerg	23	6,4	28	7,3	25	5,8	45	5,6	18	6,1	27	5,2	5	4,1	50	5,4
Favrskov	20	17,6	9	6,5	8	6,5	12	3,9	3	3,1	9	4,1	0	-	12	3,9
Faxe	2	8,0	0	-	2	6,4	8	8,9	1	8,0	7	9,0	3	7,2	11	8,4
Fredensborg	0	-	0	-	1	2,2	0	-	0	-	0	-	0	-	0	-
Fredericia	2	14,0	0	-	3	5,5	2	7,6	1	8,1	1	7,0	1	11,0	3	8,7
Frederikshavn	9	3,5	11	4,3	18	4,0	7	4,0	4	2,9	3	5,4	1	6,2	8	4,3
Frederikssund	1	12,2	0	0	1	5,3	0	-	0	-	0	-	0	-	0	-
Faaborg-Midtfyn	10	5,8	8	5,4	8	4,2	4	5,1	3	4,5	1	7,1	2	2,9	6	4,4
Gribskov	0	-	0	-	1	9,7	0	-	0	-	0	-	0	-	0	-
Guldborgsund	10	16,4	9	9,9	6	6,2	6	6,2	3	5,8	3	6,5	2	6,1	8	6,2
Haderslev	15	18,9	22	13,4	16	4,7	17	4,8	2	4,0	15	4,9	3	3,2	17	4,8
Hedensted	6	5,5	15	4,3	13	5,0	7	3,9	2	8,1	5	2,2	1	28,7	8	7,0
Herning	42	10,5	37	5,5	52	5,4	33	3,3	9	2,4	24	3,7	6	2,7	39	3,2
Hillerød	0	-	2	17,7	3	3,0	0	-	0	-	0	-	0	-	0	-
Hjørring	34	6,5	15	3,7	28	4,9	31	3,6	10	4,9	21	2,9	3	3,4	34	3,5
Holbæk	6	16,2	2	12,5	5	10,1	6	5,7	2	7,6	4	4,8	2	14,8	8	8,0

Fortsættes:

Tabel 1. (Side 2/3)	2012		2013		2014		2015									
	§ 11/§ 12		§ 11/§ 12		§ 11/§ 12		§ 11 og § 12		§ 11		§12		§ 16		§ 11, § 12 og § 16	
	Antal	Mdr.	Antal	Mdr.	Antal	Mdr.	Antal	Mdr.	Antal	Mdr.	Antal	Mdr.	Antal	Mdr.	Antal	Mdr.
Holstebro	26	13,1	39	9,9	43	6,0	37	5,1	16	5,9	21	4,5	10	5,9	47	5,3
Horsens	6	6,8	7	9,8	4	7,8	7	5,1	0	-	7	5,1	2	3,6	9	4,8
Ikast-Brande	13	6,4	15	4,1	11	4,0	15	4,5	4	5,0	11	4,3	2	3,2	17	4,3
Jammerbugt	15	12,5	18	8,4	11	9,9	14	10,6	10	10,4	4	11,3	3	9,2	17	10,4
Kalundborg	7	18,7	3	14,7	5	5,7	9	6,3	2	4,6	7	6,7	1	3,1	10	6,0
Kerteminde	2	4,4	1	5,3	1	5,4	1	5,4	1	5,4	0	-	1	2,6	2	4,0
Kolding	8	8,7	4	4,1	9	12,5	12	4,2	4	5,3	8	3,6	2	7,9	14	4,7
Køge							1	3,0	0	-	1	3,0	0	-	1	3,0
Langeland	2	21,5	3	5,6	1	5,8	2	11,1	0	-	2	11,1	1	6,0	3	9,4
Lejre	1	15,5	19	6,6	2	11,9	2	5,8	1	4,9	1	6,7	0	-	2	5,8
Lemvig	14	7,3	7	3,1	12	4,8	17	4,3	6	4,8	11	4,1	1	3,5	18	4,3
Lolland	2	12,3	0	-	3	15,0	1	10,7	0	-	1	10,7	0	-	1	10,7
Læsø	0	-	2	6,7	0	-	0	-	0	-	0	-	0	-	0	-
Mariagerfjord	21	22,0	39	12,8	22	4,9	16	5,0	11	4,5	5	6,1	1	0,0	17	4,7
Middelfart	6	8,9	5	3,6	7	4,3	9	3,7	3	3,5	6	3,9	5	3,5	14	3,6
Morsø	6	7,6	7	2,6	12	5,5	15	4,5	3	2,7	12	4,9	5	2,3	20	3,9
Norddjurs	11	9,3	22	6,0	23	5,5	24	4,6	6	4,4	18	4,6	7	5,4	31	4,8
Nordfyns	9	7,1	2	18,5	4	13,9	12	10,7	3	9,9	9	11,0	2	34,2	14	14,1
Nyborg	3	18,7	4	8,0	4	6,6	4	6,5	3	6,4	1	6,6	1	6,0	5	6,4
Næstved	2	14,7	7	13,5	7	6,6	4	8,2	1	5,4	3	9,1	1	2,5	5	7,1
Odder	2	2,6	3	5,3	1	7,9	3	11,2	0	0,0	3	11,2	1	3,9	4	9,4
Odense	4	19,0	1	23,1	1	8,3	2	5,4	0	-	2	5,4	1	9,6	3	6,8
Odsherred	0	-	1	8,6	1	55,7	1	32,1	0	-	1	32,1	0	-	1	32,1
Randers	9	12,6	10	5,9	17	6,7	11	6,4	3	6,3	8	6,4	3	5,3	14	6,1
Rebild	6	9,0	16	12,1	14	9,6	24	9,0	3	13,1	21	8,5	9	11,2	33	9,6
Ringkøbing-Skjern	26	12,3	55	7,0	53	6,3	51	6,7	20	5,9	31	7,2	11	5,5	62	6,5
Ringsted	1	12,0	0	-	0	-	2	11,2	1	11,6	1	10,8	3	8,9	5	9,8
Roskilde	1	9,4	1	2,4	1	4,7	0	-	0	-	0	-	0	-	0	-

Fortsættes:

Tabel 1. (Side 3/3)	2012		2013		2014		2015									
	§ 11/§ 12		§ 11/§ 12		§ 11/§ 12		§ 11 og § 12		§ 11		§12		§ 16		§ 11, § 12 og § 16	
	Antal	Mdr.	Antal	Mdr.	Antal	Mdr.	Antal	Mdr.	Antal	Mdr.	Antal	Mdr.	Antal	Mdr.	Antal	Mdr.
Samsø	2	7,2	0	-	1	0,3	0	-	0	-	0	-	0	-	0	-
Silkeborg	6	17,9	8	10,3	12	4,8	8	7,1	2	4,9	6	7,8	2	3,4	10	6,4
Skanderborg	5	3,2	1	1,8	1	3,0	3	6,5	0	-	3	6,5	0	-	3	6,5
Skive	10	14,7	21	13,4	14	6,3	12	6,6	2	7,8	10	6,4	2	5,1	14	6,4
Slagelse	0	-	2	7,3	5	1,9	2	18,2	2	18,2	0	-	1	17,5	3	18,0
Sorø	2	5,9	3	13	3	10,2	1	0,7	0	-	1	0,7	1	4,0	2	2,4
Stevns	2	8,9	0	-	2	5,9	1	5,6	1	5,6	0	-	0	-	1	5,6
Struer	5	12,5	16	7,9	7	6,5	12	4,9	8	5,0	4	4,8	5	2,9	17	4,3
Svendborg	2	20,1	4	3,9	3	5,9	4	7,8	1	9,4	3	7,2	7	8,3	11	8,1
Syddjurs	1	15,6	6	13,3	13	18,5	10	12,0	4	5,3	6	16,5	4	3,7	14	9,6
Sønderborg	17	6,8	11	9,8	9	6,7	4	4,8	2	6,1	2	3,5	0	-	4	4,8
Thisted	10	10,1	10	14,6	12	24,5	24	12,9	8	16,1	16	11,2	3	11,7	27	12,7
Tønder	32	11,8	28	10,0	32	7,8	26	8,2	7	5,8	19	9,1	4	2,0	30	7,4
Varde	47	8,2	35	5,8	29	5,2	46	4,6	9	5,7	37	4,4	8	4,1	54	4,6
Vejen	20	9,2	26	5,3	26	3,6	37	3,2	7	2,8	30	3,3	3	2,2	40	3,1
Vejle	19	8,0	13	4,4	18	4,8	15	5,0	9	5,4	6	4,4	3	3,0	18	4,7
Vesthimmerland	26	6,3	15	6,1	28	5,9	22	4,7	8	4,5	14	4,8	2	5,0	24	4,7
Viborg	35	7,4	26	5,4	30	4,7	34	3,5	6	2,9	28	3,6	9	2,7	43	3,3
Vordingborg	3	10,3	6	2,9	5	5,8	3	4,9	1	2,8	2	6,0	5	2,6	8	3,4
Ærø	0	-	1	12,1	0	-	0	-	0	-	0	-	0	-	0	-
Aabenraa	40	5,3	26	8,4	32	8,4	28	5,8	2	4,0	26	5,9	5	6,8	33	6,0
Aalborg	14	9,5	23	10,4	19	8,7	26	7,4	9	6,1	17	8,1	6	5,9	32	7,1
Århus	5	8,4	7	4,7	3	3,5	5	7,8	2	9,2	3	6,8	2	12,4	7	9,1

Tabel 2. Oversigt over igangværende sager og sagspukkel.

Igangværende sager er sager, som fortsat er under behandling hos kommunen. Ansøgninger, der er sat i bero, samt sager returneret til ansøger med henblik på supplerende oplysninger i første halvår, og efterfølgende ikke er genindsendt af ansøger, tælles ikke med som igangværende. Sagspuklen er den del af de igangværende sager, der på opgørelsestidspunktet har haft en sagsbehandlingstid på over 9 måneder, som er den vejledende retningslinje.

Tabel 2 (side 1/3)	2015			2014	2013
	Antal afgjorte sager	Igangværende sager	Sagspukkel	Sagspukkel	Sagspukkel
Hele Landet	1027	571	74	103	127
Allerød	1	1	1	1	0
Assens	18	9	0	0	0
Billund	16	6	0	0	1
Bornholm	11	11	2	5	8
Brønderslev	14	3	0	2	0
Egedal	0	2	1	1	0
Esbjerg	50	10	0	2	0
Favrskov	12	9	1	0	0
Faxe	11	3	0	0	0
Fredensborg	0	0	0	0	0
Fredericia	3	1	0	1	0
Frederikshavn	8	2	0	0	0
Frederikssund	0	0	0	0	0
Faaborg-Midtfyn	6	6	1	0	0
Gribskov	0	0	0	0	0
Guldborgsund	8	9	0	0	0
Haderslev	20	5	0	0	1
Halsnæs	0	1	0	0	0
Hedensted	8	3	0	1	5
Herning	39	16	0	0	1
Hillerød	0	0	0	0	2

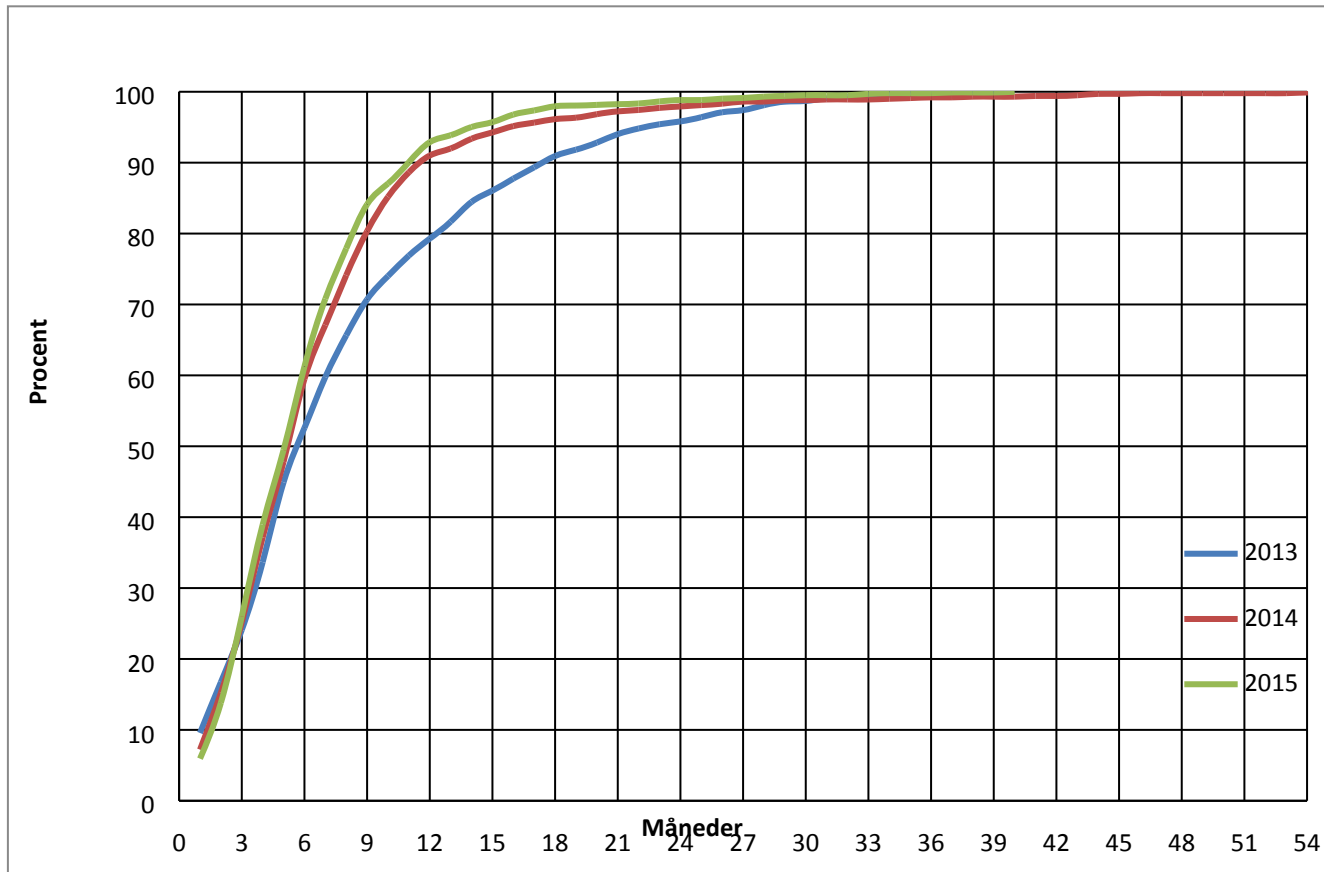
Fortsættes

Tabel 2 (side 2/3)	2015			2014	2013
	Antal afgjorte sager	Igangværende sager	Sagspukkel	Sagspukkel	Sagspukkel
Hjørring	34	7	0	0	0
Holbæk	8	9	5	2	4
Holstebro	47	27	1	0	2
Horsens	9	14	0	0	4
Høje-Tåstrup	0	0	0	0	0
Ikast-Brande	17	18	2	1	0
Jammerbugt	17	21	5	6	5
Kalundborg	10	1	0	1	0
Kerteminde	2	2	0	0	0
Kolding	14	5	0	1	2
Køge	1	0	0	0	0
Langeland	3	5	3	0	0
Lejre	2	2	0	0	0
Lemvig	18	8	0	0	0
Lolland	1	5	1	0	1
Læsø	0	0	0	0	0
Mariagerfjord	17	13	2	0	1
Middelfart	14	1	0	0	0
Morsø	20	5	0	1	0
Norddjurs	31	10	0	1	0
Nordfyns	14	11	3	4	5
Nyborg	5	4	1	0	1
Næstved	5	4	0	0	1
Odder	4	5	0	1	1
Odense	3	2	0	0	0
Odsherred	1	7	7	9	4
Randers	14	10	0	0	2
Rebild	29	25	6	9	9

Fortsættes:

Tabel 2 (side 3/3)	2015			2014	2013
	Antal afgjorte sager	Igangværende sager	Sagspukkel	Sagspukkel	Sagspukkel
Ringkøbing-Skjern	62	27	4	3	3
Ringsted	5	1	0	0	0
Roskilde	0	0	0	0	0
Samsø	0	0	0	0	0
Silkeborg	10	17	2	0	2
Skanderborg	3	3	1	0	0
Skive	14	13	2	0	3
Slagelse	3	3	1	4	1
Sorø	2	3	1	1	0
Stevns	1	5	1	0	0
Struer	17	4	0	1	0
Svendborg	11	3	1	0	1
Syddjurs	14	13	2	7	11
Sønderborg	4	6	1	0	1
Thisted	27	28	4	10	12
Tønder	30	28	2	4	10
Varde	54	20	1	1	0
Vejen	40	9	0	0	1
Vejle	18	13	4	9	1
Vesthimmerland	24	8	2	0	0
Viborg	43	11	1	0	2
Vordingborg	8	7	0	0	1
Ærø	0	1	0	0	0
Aabenraa	33	8	0	5	5
Aalborg	32	19	0	9	4
Århus	7	2	2	0	9

Figur 1: Figuren viser det kumulerede antal afgørelser i % der er meddelt på mindre end det angivne antal måneder. Eksempel. Ca. 80 % af afgørelserne er meddelt på mindre end 9 måneder i 2014.



Tabel 3 skal tjekkes i forhold til hvem der har indmeldt Tabel 2.

Tabel 3: Oversigt over effektive sagsbehandlingstider i tilladelser meddelt efter husdyrgodkendelseslovens § 10, revurderinger af husdyrbrug efter miljøbeskyttelsesloven samt anmeldelser efter husdyrgodkendelsesbekendtgørelsen¹.

Tabel 3 (Side 1/2)	§ 10		Revurderinger		Anmeldelser	
	Antal	Mdr.	Antal	Mdr.	Antal	Mdr.
Hele Landet	78	2,9	62	4,4	500	1,0
Assens	2	4,3			9	1,0
Bornholm	1	1,8			12	0,4
Brønderslev	1	1,6			19	1,0
Frederikshavn	4	1,9	5	3,5	11	0,9
Guldborgsund	2	1,9	6	1,6	17	0,3
Haderslev	2	4,9	4	2,1	34	1,1
Halsnæs	1	6,5				
Hedensted	1	2,8	2	7,5	19	1,3
Herning	5	1,2	4	-	23	1,4
Hjørring	3	0,9	3	2,3	16	0,9
Holstebro	2	1,9			7	1,3
Horsens	4	3,8	2	8,3	7	0,8
Ikast-Brande	3	3,2	1	3,5	22	0,4
Jammerbugt	5	4,0			22	0,9
Kalundborg	0	-			7	1,6
Langeland	0	-			5	1,8
Lejre	1	1,1			1	1,0
Lolland	1	5,5			7	1,1
Læsø	2	0,8				

Fortsættes

¹ I oversigten fremkommer den effektive sagsbehandlingstid for sager afgjort efter §10 og revurderinger, ved at fratække visitationsperiode samt liggetid hos ansøger i samme størrelsesorden som for sager efter § 11, § 12 og § 16.

Tabel 3 (Side 2/2)	§ 10		Revurderinger		Anmeldelser	
	Antal	Mdr.	Antal	Mdr.	Antal	Mdr.
Middelfart	2	2,1			7	0,3
Nordfyns	1	2,8	3	0,5	24	1,2
Odder	2	-	2	-	5	-
Odense	1	3,3			3	1,3
Odsherred	1	4,4			1	4,3
Rebild	2	12,7			16	1,8
Ringkøbing-Skjern	1	4,2	10	9,6	31	1,1
Skanderborg	1	3,3			7	0,8
Sorø	1	3,7			3	1,4
Stevns	1	2,6			6	1,3
Sønderborg	1	0,4	10	2,1	20	0,8
Tønder	3	1,4	3	3,2	51	1,0
Vejen	3	1,5			38	1,1
Vesthimmerland	1	2,9	5	5,3	33	0,6
Viborg	11	1,7				
Vordingborg	1	0,5			3	1,1
Ærø	1	9,3				
Aabenraa	1	3,2				
Aalborg	3	3,6	2	6,8	28	1,3