



Københavns Lufthavne A/S
Lufthavnsboulevarden 6
2770 Kastrup
CVR: 14707204

Virksomheder
J.nr. 2024-53669
Ref. lawil
Den 29. juni 2026

Afgørelse om, at projekt Apron Capacity NE i Københavns Lufthavn ikke er omfattet af krav om miljøvurdering

Miljøstyrelsen har den 3. oktober 2025 modtaget en ansøgning af Københavns Lufthavne A/S, som er indgivet i henhold til § 19 i miljøvurderingsloven¹. Ansøgningen er fremsendt til Miljøstyrelsen, som i den konkrete sag varetager Styrelsen for Grøn Arealomlægning og Vandmiljø's opgave som kompetent myndighed i henhold til delegation af opgaver og beføjelser efter miljøvurderingsloven vedr. dette konkrete projekt.

Projektet, Apron Capacity NE, omfatter anlæggelse af 9 nye standpladser til kode C fly og en ny rullevej i det nordøstlige område af Københavns Lufthavn. Projektet omfatter ydermere en ombygning af eksisterende standpladser (F90-F98) også kaldet Vindmøllepark, der ligger syd for lufthavnens Finger F. Disse standpladser skal ombygges med henblik på også, at kunne benyttes af kode C fly. Slutteligt omfatter projektet en nedrivning af eksisterende incinerator bygning (bortskaffelsepunkt for flygenereret spildevand) og en opførelse af ny incinerator bygning, cirka 100 m sydøst for den nuværende placering.

Afgørelse

Miljøstyrelsen har efter § 21 i miljøvurderingsloven foretaget en screening af det Københavns Lufthavnes ansøgte projekt Apron Capacity NE.

Miljøstyrelsen vurderer på baggrund af screeningen, at projektet ikke vil kunne påvirke miljøet væsentligt. Projektet er derfor ikke omfattet af krav om miljøkonsekvensrapport og tilladelse efter miljøvurderingslovens § 25.

Afgørelsen er truffet på grundlag af det ansøgte projekt, de fremsendte tekniske bilag, de indkomne udtalelser fra berørte myndigheder samt Miljøstyrelsens samlede vurdering af projektets karakteristika, placering og potentielle miljøpåvirkninger.

Sagens oplysninger

¹ Bekendtgørelse af lov om miljøvurdering af planer og programmer og af konkrete projekter (VVM), nr 4 af 03/01/2023

Københavns Lufthavne A/S har ansøgt projektet Apron Capacity NE til screening efter miljøvurderingslovens bilag 2, punkt 13, litra a (ændringer eller udvidelser af projekter som allerede er godkendt).

Projektafgrænsning og beregningsforudsætninger

Projektet omfatter etablering af nye standpladser til kode C-fly i den nordøstlige del af lufthavnen samt tilhørende infrastruktur, herunder ny rullevej, forsyningsinstallationer, afvandingsanlæg og øvrige tekniske anlæg nødvendige for standpladsernes drift. Projektområdet er beliggende inden for Københavns Lufthavns eksisterende arealer og inden for det område, der i dag anvendes til lufthavnsdrift. Screeningen omfatter således de miljømæssige konsekvenser af etableringen og anvendelsen af de nye standpladser og tilhørende anlæg. Projektet omfatter ikke ændringer i lufthavnens samlede trafikomfang eller antallet af flyoperationer.

Anlægsarbejdet forventes gennemført over en periode på ca. 12 måneder.

Vurderingen af projektets støjpåvirkninger tager udgangspunkt i støjberegninger hvor referencesituationen er baseret på lufthavnens drift i 2024. Vurderingen af projektets påvirkning af luftkvaliteten tager udgangspunkt i emissions- og luftkvalitetsberegninger hvor referencesituationen er baseret på lufthavnens drift i 2023. Miljøstyrelsen har vurderet, at disse beregningsgrundlag udgør et relevant og retvisende referencescenarie for de pågældende miljøforhold.

Københavns Lufthavn har desuden oplyst, at de nye og ombyggede standpladser forventes fuldt udnyttet i takt med den forventede udvikling i flyflåden frem mod 2032. Ansøger har derfor belyst projektets miljøpåvirkninger i et 2032-scenarie. Miljøstyrelsen bemærker, at den forventede udvikling i trafikmængden frem mod 2032 ikke er en følge af det ansøgte projekt, men af den generelle udvikling i lufthavnens drift inden for rammerne af den gældende miljøgodkendelse.

Høringer og bemærkninger i sagen

Miljøstyrelsen har foretaget en høring af Tårnby Kommune, Dragør Kommune, Københavns Kommune, Styrelsen for Grøn Arealomlægning og Trafikstyrelsen. Københavns Lufthavns areal er fysisk placeret i Tårnby Kommune og Dragør Kommune. Tårnby Kommune er planlæggende myndighed for lufthavnens areal. Tårnby Kommune varetager miljøområdet på vegne af Dragør Kommune og har i denne sag derfor udtalt sig omkring forhold i henholdvis Tårnby Kommune og Dragør Kommune. Dragør Kommune, Københavns Kommune, Styrelsen for Grøn Arealomlægning og Trafikstyrelsen har ikke haft bemærkninger til sagen.

Tårnby Kommunes udtalelse af 18. december 2025:

Tårnby Kommune oplyste blandt andet:

- at kommunen ikke havde bemærkninger til planforholdene,
- at kommunen ikke havde kendskab til bilag IV-arter eller rødlistede arter inden for området,
- at kommunen ikke havde bemærkninger til de nærliggende Natura 2000-områder,
- at flytning af incineratorbygningen ville kræve de nødvendige tilladelser efter anden lovgivning,

- at det skulle afklares, om virksomheden BKL's eksisterende miljøgodkendelser kunne rumme nye hydrantanlæg og pitbrønde.

Miljøstyrelsen bemærker hertil, at nærværende afgørelse alene vedrører spørgsmålet om miljøvurderingspligt efter miljøvurderingsloven. Eventuelle tilladelser eller godkendelser efter anden lovgivning skal behandles af de relevante myndigheder efter de respektive regelsæt. Tårnby Kommune bemærkede, at det skulle afklares, om eksisterende miljøgodkendelser kunne rumme etablering af nye hydrantanlæg og pitbrønde. Miljøstyrelsen har noteret sig bemærkningen. Spørgsmålet om, hvorvidt projektet kan rummes inden for BKL's eksisterende miljøgodkendelser, er ikke afgørende for vurderingen af projektets miljøpåvirkninger efter miljøvurderingsloven. Eventuelle behov for ændring af eller supplerende godkendelser må afklares af Tårnby Kommune.

Tårnby Kommunes supplerende udtalelse af 27. marts 2026:

På Miljøstyrelsens anmodning afgav Tårnby Kommune en supplerende udtalelse vedrørende projektets påvirkning af overfladevand og vandområdeplanernes miljømål.

Kommunen oplyste blandt andet:

- at projektets nettoudvidelse af befæstede arealer primært sker i oplandene til udløb U5 og U6,
- at projektet efter kommunens vurdering ikke forventes at medføre overskridelse af den gældende udledningstilladelse,
- at kommunen er i gang med en revision af lufthavnens udledningstilladelse for overfladevand,
- at kommunen ikke på det foreliggende grundlag fandt det muligt at foretage en selvstændig vurdering af projektets betydning for vandområdeplanernes miljømål,
- at projektet efter kommunens umiddelbare vurdering er af relativt beskednen og af lokal karakter.

Tårnby Kommunes supplerende udtalelse af 21. maj 2026:

På baggrund af, at Tårnby Kommune den 27. marts 2026, *"ikke på foreliggende grundlag kunne foretage en selvstændig vurdering af projektets betydning for vandområdeplanernes miljømål"*, anmodede Miljøstyrelsen om at Tårnby Kommune supplerede udtalelsen.

Kommunen oplyste blandt andet:

- at projektet ikke vil påvirke indholdet af næringsstoffer, organisk stof eller suspenderet materiale i mængder, der væsentligt kan påvirke fytoplankton, bentiske invertebrater eller makrofytter,
- at kommunen på det foreliggende data- og vidensgrundlag vurderer at projektet ikke vil påvirke tilstanden af "nationalt specifikke stoffer" i en grad, der kan forringe den økologiske tilstand eller hindre målopfyldelse af god økologisk tilstand i vandområde nr. 6, Nordlige Øresund.

Miljøstyrelsen har inddraget kommunens bemærkninger i den samlede vurdering af projektets påvirkning af overfladevand og vandområdeplanernes miljømål.

Miljøstyrelsens vurdering

Projektets karakter og placering

Projektet etableres inden for et eksisterende lufthavnsområde, som i dag er præget af omfattende tekniske anlæg, befæstede arealer og lufthavnsdrift.

Projektet medfører ikke inddragelse af naturområder, ændringer af kystlinjen eller ændringer af eksisterende arealanvendelse uden for lufthavnens område.

Miljøstyrelsen vurderer derfor, at projektets placering ikke i sig selv giver anledning til væsentlige miljøpåvirkninger.

Støj

Projektets påvirkning af støjforholdene er vurderet på baggrund af beregninger for flystøj og terminalstøj. For flystøj viser beregningerne, at projektet ikke medfører ændringer i TDENL-værdien, og at kontrolværdien fortsat overholdes. Beregningerne viser endvidere, at projektet ikke medfører en forøgelse af antallet af støjbelastede boliger over de niveauer, der ligger til grund for den gældende regulering af lufthavnens flystøj. For LAMax taxi viser beregningerne alene mindre ændringer af støjkonturerne, som vurderes uden betydning for omkringliggende boliger. For terminalstøj viser beregningerne, at de gældende støjgrænser fortsat overholdes i dag- og aftenperioden. I natperioden er der beregnet en mindre stigning ved referencepunktet på Rich. Granholms Allé. Den beregnede ændring udgør 0,1 dB(A) i forhold til den eksisterende situation. Miljøstyrelsen vurderer, at den beregnede ændring er meget begrænset og ikke vil være hørbar eller erkendelig for beboerne. Endvidere vurderes påvirkningen at berøre et begrænset antal boliger.

På denne baggrund vurderer Miljøstyrelsen, at projektet ikke vil medføre væsentlige støjmessige påvirkninger af omgivelserne.

Luftkvalitet

Projektets betydning for luftkvaliteten er vurderet på baggrund af emissions- og spredningsberegninger for blandt andet NO₂, PM_{2,5}, black carbon og ikke-flygtige partikelantal. Beregningerne viser, at projektet medfører mindre ændringer i lufthavnens bidrag til koncentrationerne af disse stoffer. Uden for lufthavnens område er ændringerne begrænsede og forekommer primært i områderne omkring Øresundsmotorvejen og Øresundstunnelen. Miljøstyrelsen vurderer, at ændringerne er begrænsede sammenlignet med den eksisterende belastning fra lufthavnens drift og den generelle baggrundsbelastning i området. Beregningerne viser, at projektet ikke medfører overskridelse af gældende luftkvalitetsgrænseværdier udenfor lufthavnen, og at baggrundskoncentrationerne sammenholdt med projektets bidrag fortsat overholder grænseværdier i luftkvalitetsbekendtgørelsen udenfor lufthavnen. Miljøstyrelsen vurderer derfor, at projektet ikke vil medføre væsentlige påvirkninger af luftkvaliteten.

Overfladevand

Projektet medfører en nettoudvidelse af befæstede arealer på ca. 4 ha.

Overfladevand fra projektområdet vil blive håndteret gennem lufthavnens eksisterende afvandingssystem og udledes til Øresund via de eksisterende udløb. Projektet omfatter etablering af de nødvendige sandfang og olieudskillere til håndtering af afstrømningen fra de nye arealer. På baggrund af de fremlagte oplysninger og Tårnby Kommunes udtalelser vurderer Miljøstyrelsen, at projektet ikke forventes at medføre overskridelse af den gældende udledningstilladelse. Miljøstyrelsen vurderer endvidere, at den begrænsede ændring i belastningen som følge af projektet ikke vil medføre en forværring af vandområdernes tilstand, eller være til hinder for vandområdernes målopfyldelse.

Natur

Projektet etableres uden for Natura 2000-områder og uden for beskyttede naturtyper. De nærmeste Natura 2000-områder er Natura 2000-område nr. 142 Saltholm og omliggende hav samt Natura 2000-område nr. 143 Vestamager og havet syd for. Projektet vurderes ikke at medføre arealinddragelse, hydrologiske ændringer eller andre direkte påvirkninger af Natura 2000-områderne. På baggrund af projektets begrænsede bidrag til luftemissioner vurderer Miljøstyrelsen, at projektet ikke vil medføre en væsentlig påvirkning af Natura 2000-områdernes naturtyper eller arter. Projektet forventes heller ikke at påvirke bilag IV-arter eller rødlistede arter.

Jord og grundvand

Projektområdet er beliggende på opfyldt havbund inden for et område, der er kortlagt på vidensniveau 2. Anlægsarbejdet vil omfatte jordflytning og håndtering af jord af varierende forureningsgrad. Jordhåndteringen skal ske efter gældende regler og lufthavnens procedurer for håndtering af forurenede jord. Projektet indebærer ikke ændringer, der vurderes at kunne påvirke grundvandet væsentligt.

Samlet vurdering

Miljøstyrelsen har foretaget en samlet vurdering af projektets karakteristika, placering og potentielle miljøpåvirkninger efter kriterierne i miljøvurderingslovens bilag 6.

Miljøstyrelsen vurderer, at projektets miljøpåvirkninger primært knytter sig til støj, luftemissioner, overfladevand og anlægsaktiviteter. De identificerede påvirkninger er vurderet at være begrænsede, velbeskrevne og håndterbare. Projektet medfører ikke overskridelse af gældende miljøkvalitetskrav eller grænseværdier og vurderes ikke at kunne medføre væsentlige påvirkninger af mennesker, natur, vandmiljø eller øvrige miljøforhold.

Miljøstyrelsen finder derfor, at projektet ikke vil kunne få væsentlig indvirkning på miljøet.

Begrundelse

Miljøstyrelsen har ved afgørelsen lagt vægt på:

- at projektet etableres inden for et eksisterende lufthavnsområde,
- at projektet ikke medfører væsentlige ændringer af lufthavnens samlede drift,
- at projektet ikke medfører væsentlige ændringer i flystøjbelastningen,
- at de beregnede ændringer i terminalstøj er meget begrænsede,
- at projektet ikke medfører overskridelse af gældende luftkvalitetsgrænseværdier,
- at projektet vurderes ikke at påvirke Natura 2000-områder, bilag IV-arter eller beskyttede naturtyper væsentligt,
- at projektet vurderes ikke at forringe tilstanden i overfladevand eller hindre opfyldelse af miljømålene for overfladevand,
- at de identificerede miljøpåvirkninger er begrænsede, reversible eller kan håndteres gennem gældende regulering.

Miljøstyrelsen vurderer derfor samlet, at projektet ikke er omfattet af krav om miljøkonsekvensrapport efter miljøvurderingsloven.

Miljøstyrelsens screeningskema med tilhørende bilag er vedlagt som bilag A.

Offentliggørelse

Miljøstyrelsens afgørelse offentliggøres udelukkende digitalt. Materialet kan tilgås på Miljøstyrelsens hjemmeside www.mst.dk. Offentliggørelsen finder sted den 29. juni 2026.

Offentligheden har adgang til sagens øvrige oplysninger med de begrænsninger, der følger af lovgivningen.

Klagevejledning

Afgørelsen kan påklages for så vidt angår retlige spørgsmål af enhver med retlig interesse i sagens udfald samt af landsdækkende foreninger og organisationer, der som formål har beskyttelsen af natur og miljø eller varetagelsen af væsentlige brugerinteresser inden for arealanvendelsen og har vedtægter eller love, som dokumenterer deres formål, og som repræsenterer mindst 100 medlemmer, jf. miljøvurderingslovens § 50.

Hvis du ønsker at klage over denne afgørelse, kan du klage til Miljø- og Fødevareklagenævnet. Du klager via Klageportalen, som du finder et link til på forsiden af www.naevneneshus.dk. Klageportalen ligger på www.borger.dk og www.virk.dk. Du logger på www.borger.dk eller www.virk.dk, ligesom du plejer, typisk med MitID.

Klagen sendes gennem Klageportalen til Miljøstyrelsen. En klage er indgivet, når den er tilgængelig for Miljøstyrelsen i Klageportalen. Når du klager, skal du betale et gebyr på kr. 900 for private og kr. 1800 for virksomheder og organisationer. Du betaler gebyret med betalingskort i Klageportalen.

Du kan læse mere om gebyrordningen og klage på Miljø- og Fødevareklagenævnets hjemmeside (<https://naevneneshus.dk/start-din-klage/miljoe-og-foedevareklage-naevnet/>).

Miljø- og Fødevareklagenævnet afviser din klage, hvis du sender den uden om klageportalen, medmindre du er blevet fritaget for brug af klageportalen.

Hvis du ønsker at blive fritaget for at bruge klageportalen, skal du sende en begrundet anmodning til Miljø- og Fødevareklagenævnet via mail på mfkn@naevneneshus.dk. Nævnet afgør herefter, om du kan fritages for at bruge klageportalen.

[Se betingelserne for at blive fritaget.](#)

Klagen skal være modtaget senest den 27. juli 2026.

Orientering om klage

Hvis Miljøstyrelsen får besked fra Klageportalen om, at der er indgivet en klage over afgørelsen, orienterer Miljøstyrelsen virksomheden herom.

Miljøstyrelsen orienterer ligeledes virksomheden, hvis Miljøstyrelsen modtager en klage over afgørelsen fra en klager, som efter anmodning til Miljø- og Fødevareklagenævnet er blevet fritaget for at klage via Klageportalen. Herudover orienterer Miljøstyrelsen ikke virksomheden.

Betingelser mens en klage behandles

Klage over afgørelsen har ikke opsættende virkning, medmindre klagenævnet bestemmer noget andet. Dette indebærer, at en samtidigt eller efterfølgende meddelt miljøgodkendelse eller dispensation til at påbegynde bygge- og anlægsarbejder efter miljøbeskyttelseslovens § 33, stk. 2, som udgangspunkt kan udnyttes. Udnyttes afgørelsen, indebærer dette ingen begrænsning i Miljø- og Fødevareklagenævnets mulighed for at ændre eller ophæve afgørelsen. Hvis nævnet tillægger en klage opsættende virkning, kan en meddelt miljøgodkendelse ikke udnyttes, og nævnet kan påbyde påbegyndte bygge- og anlægsarbejder standset.

Søgsmål

Hvis man ønsker at anlægge et søgsmål om afgørelsen ved domstolene, skal det ske senest 6 måneder efter, at Miljøstyrelsen har offentliggjort afgørelsen, jf. miljøvurderingslovens § 54. På www.domstol.dk findes vejledning om at anlægge en retssag ved domstolene.

Med venlig hilsen
Laura Willumsen

Kopi til:

Tårnby Kommune
Dragør Kommune
Københavns Kommune
Styrelsen for Grønarealoplægning og Vandmiljø
Trafikstyrelsen
Danmarks Naturfredningsforening
Danmarks Idrætsforbund
Friluftsrådet
Dansk Ornitologisk Forening
Borgere mod lufthavnsforurening

Bilag:

Bilag A: Screeningsskema med tilhørende bilag

[Sådan håndterer Miljøstyrelsen Virksomheder dine personoplysninger](#)

[Sådan håndterer vi dine personoplysninger](#)

Miljøstyrelsen er underlagt reglerne om aktindsigt i offentlighedsloven og i miljøoplysningsloven, og det er kun oplysninger omfattet af undtagelsesbestemmelserne i disse love, som kan undtages aktindsigt og dermed holdes fortrolige. Denne vurdering vil Miljøstyrelsen foretage i forbindelse med en konkret anmodning om aktindsigt.

Bilag A.

Screeningsskema med tilhørende bilag



Skema til ansøgning samt bilag til myndighedsvurdering om screening for miljøvurderingspligt

Projekt navn: Projekt Apron Capacity NE i Københavns Lufthavn

MST-journalnummer: 2024-53669

Vejledning til ansøger om udfyldelse af skemaet:

Nedenstående skema anvendes til anmeldelse af projekter omfattet af bilag 2 i miljøvurderingsloven (Lovbekendtgørelse om miljøvurdering af planer og programmer og af konkrete projekter (VVM), nr. 4 af 3. januar 2023 eller senere ændringer). Det er kun kolonnen i midten ("Anmeldte oplysninger"), som skal udfyldes af ansøger. Ansøger skal udfylde rækkerne til og med punkt 42, resten udfyldes af myndigheden.

Hvis der er pligt til at ansøge om projektet gennem den digitale selvbetjening Byg og Miljø (BOM) kan nedenstående skema vedlægges i BOM, når der er svaret "Ja" til at projektet er omfattet af bilag 2 i miljøvurderingsloven. Hvis dette skema udfyldes og vedlægges, skal ansøger ikke samtidigt udfylde de øvrige efterfølgende spørgsmål om VVM/miljøvurdering i BOM. Udfyldelse af nedenstående skema er tilstrækkeligt. Skemaet skal vedlægges i word-format.

Basisoplysninger	Anmeldte oplysninger (udfyldes af ansøger)	Myndighedsvurdering (udfyldes af myndigheden)
Projektbeskrivelse (kan vedlægges)	Se vedlagte projektbeskrivelse	<p>Projektet, Apron Capacity NE, omfatter at der skal anlægges 9 nye standspladser til kode C fly og en ny rullevej i det nordøstlige område af Københavns Lufthavn. Projektet omfatter ydermere en ombygning af eksisterende standspladser (F90-F98) også kaldet Vindmølleparken, der ligger syd for Finger F. Disse standspladser ombygges med henblik på også, at kunne benyttes af kode C fly.</p> <p>Den nye rullevej placeres nordøst for eksisterende standspladser E82-E90 og tilkøbles til eksisterende rullevej TWY V1 i den sydlige ende og til eksisterende rullevej TWY T i den nordlige ende. Den</p>

Basisoplysninger	Anmeldte oplysninger (udfyldes af ansøger)	Myndighedsvurdering (udfyldes af myndigheden)
		<p>nye rullevej vil være begrænset til kode-c fly, som den største type fly. Rullevejen etableres med AGL belysning i belægning.</p> <p>Vindmøllepark området er i dag indrettet og anvendes til Turbo-prop fly (mindre propelfly). Disse 9 eksisterende standpladser ombygges til 6 standpladser til kode-C fly. For vindmølleparkområdet sker der ikke en udvidelse af arealet til standpladser.</p> <p>De 9 nye standpladser i Apron NE området og de 6 omdannede standpladser i Vindmøllepark området vil være busbetjente og udstyret med</p> <ul style="list-style-type: none"> - forsyningsinstallationer til flyene (Ground Power Unit) for levering af 400 Hz strøm, - pre-Conditioned Air for ventilation til flyene, - brændstofforsyning, - øvrigt udstyr såsom standpladstavler, belysningsmaster, elladere til handlingsudstyr, jet-blast hegn, hvor dette findes nødvendigt <p>Til frigørelse af areal til de 9 nye standpladser i Apron NE området indbefatter projektet følgende omlægning af eksisterende infrastruktur</p> <ul style="list-style-type: none"> - Nedrivning af den gamle hovedvagtbygning (nær nordenden af Sydøstvej). - Omlægning af den nordlige del af Sydøstvej. Vejen omlægges således, at den fremadrettet vil ligge langs det eksisterende sikkerhedshegn ved Kystvejen. - Omlægning/beskyttelse af eksisterende underjordiske forsyningsledninger hvor, det er nødvendigt af hensyn til ovennævnte byggeaktiviteter. - Den eksisterende incinerator (bortskaffespunkt for flygenereret spildevand) nedrives og der opføres en ny cirka 100m sydøst for dens nuværende placering

Basisoplysninger	Anmeldte oplysninger (udfyldes af ansøger)	Myndighedsvurdering (udfyldes af myndigheden)
Navn, adresse, telefonnr. og e-mail på bygherre	Københavns Lufthavne A/S, Lufthavns Boulevarden 6, 2770 Kastrup	(nuværende placering er ved siden af Sydøstvej, nordøst for standplads E90).
Navn, adresse, telefonnr. og e-mail på bygherres kontaktperson	Flemming Larsen, Lufthavns Boulevarden 6, 2770 Kastrup. +4528801425, mail: flemming.birger.larsen@cph.dk	
Projektets adresse, matr. nr. og ejerlav. For havbrug angives anlæggets geografiske placering angivet ved koordinater for havbrugets 4 hjørneafmærkninger i bredde/længde (WGS-84 datum).	Flyvervej 100, 2770 Kastrup, matrikelnummer 124, Maglebylille By, Kastrup, og matrikelnummer 130a, MAGLEBYLILLE BY, TÅRNBY.	
Projektet berører følgende kommune eller kommuner (omfatter såvel den eller de kommuner, som projektet er placeret i, som den eller de kommuner, hvis miljø kan tænkes påvirket af projektet)	Tårnby Kommune, Dragør Kommune og Københavns Kommune	Københavns Lufthavne A/S er fysisk placeret i Tårnby Kommune og Dragør Kommune. Tårnby Kommune er planlæggende myndighed for lufthavnens areal. Tårnby og Dragør Kommune betragtes som berørte kommuner da de begge grænser op til lufthavnens areal og har flere miljøforhold som kan påtænkes påvirket af det konkrete projekt. Tårnby Kommune varetager miljøområdet på vegne af Dragør Kommune og har i denne sag derfor udtalt sig omkring forhold i henholdsvis Tårnby Kommune og Dragør Kommune.
Oversigtskort i målestok 1:50.000 (målestok skal angives). For havbrug angives anlæggets placering på et søkort.	Kort er vedlagt (opdateret) – se nedenfor. Kortet viser placeringerne af standpladserne kaldet Apron NE og de øvrige standpladser kaldet Vindmølleparken	Oversigtskort over Apron området og Vindmøllepark området findes i bilag 1.
Kortbilag i målestok 1:10.000 eller 1:5.000 med indtegnning af anlægget og projektet (vedlægges dog ikke for strækningsanlæg)	Målestok angives: se bilag	Kort over indretning af henholdsvis Apron området og Vindmøllepark området findes i bilag 2. Bilaget indeholder også kort over eksisterende indretning og fremtidig indretning for begge

Basisoplysninger	Anmeldte oplysninger (udfyldes af ansøger)	
(målestok skal angives)		
Forholdet til reglerne	Ja	Nej
Er projektet opført på bilag 1 til lov om miljøvurdering af planer og programmer og konkrete projekter (VVM).	x	Hvis ja, er der obligatorisk krav om miljøvurdering. Angiv punkt på bilag 1:
Er projektet opført på bilag 2 til lov om miljøvurdering af planer og programmer og af konkrete projekter (VVM).	x	Angiv punkt på bilag 2: Bilag 2, pkt. 13a
Myndighedsvurdering		
Projektets karakteristika		
1. Hvis byggherren ikke er ejer af de arealer, som projektet omfatter angives navn og adresse på de eller den pågældende ejer, matr. nr. og ejerlav	Ja	Tekst Ikke relevant
2. Arealanvendelse efter projektets realisering Det fremtidige samlede bebyggede areal i m ² Det fremtidige samlede befæstede areal i m ² Nye arealer, som befæstes ved projektet i m ²		Arealet anvendes til standpladser for passagerfly til og fra Københavns Lufthavn. (se i øvrigt pkt 3 nedenfor)
		Der forventes ikke at ske grundvands-sænkning
Myndighedsvurdering (udfyldes af myndigheden)		
områder. I tillæg findes kort over eksisterende og fremtidige placering af incinerator bygning.		
Projektet er omfattet af bilag 2, pkt 13a <i>"Ændringer eller udvidelser af projekter i bilag 1 eller nærværende bilag, som allerede er godkendt, er udført eller er ved at blive udført, når de kan have væsentlige skadelige indvirkninger på miljøet (ændring eller udvidelse, som ikke er omfattet af bilag 1)."</i>		
Myndighedsvurdering		
Bygherre ejer projektarealet.		
Projektet medfører en nedrivning af eksisterende incinerator bygning samt opførelse af ny incinerator. Det fremtidige samlede bebyggede areal i m ² vil efter projektets realisering være det samme som det nuværende.		
Ifølge ansøgningen er projektets fremtidige samlede befæstede areal angivet til 86.800 m ² hvor af 40.100 m ² er nye befæstede arealer.		
Miljøstyrelsen har ingen bemærkninger til oplysninger om projektets arealanvendelse efter projektet realisering.		
Der forventes ikke at ske grundvands-sænkning i forbindelse med projektet.		

Basisoplysninger	Anmeldte oplysninger (udfyldes af ansøger)	Myndighedsvurdering (udfyldes af myndigheden)
<p>3. Projektets areal og volumenmæssige udformning</p> <p>Er der behov for grundvandsseenkning i forbindelse med projektet og i givet fald hvor meget i m</p> <p>Projektets samlede grundareal angivet i ha eller m²</p> <p>Projektets bebyggede areal i m²</p> <p>Projektets nye befæstede areal i m²</p> <p>Projektets samlede bygningsmasse i m³</p> <p>Projektets maksimale bygningshøjde i m</p> <p>Beskrivelse af omfanget af eventuelle nedrivningsarbejder i forbindelse med projektet</p>	<ul style="list-style-type: none"> • Samlet areal: 66.800 m² (Apron NE) og 20.000 m² (Vindmølleparken) = 86.800 m² • Der skal opføres en ny bygning til modtagelse af spildevand fra fly (170 m²) til erstatning for gl. bygning (130 m²), som nedrives (se bilag med særskilt beskrivelse) • Nyt befæstet areal: 40.100 m² • Samlet bygningsmasse: 0 m³ • Samlet højde: 4,3 m (ny bygning til modtagelse af spildevand) • Der fjernes 26.700 m² eksisterende befæstelse 	<p>Projektets samlede tilføjede bygningsmasse er 0 m².</p> <p>Projektets maksimale bygningshøjde er 4,3 m².</p> <p>Projektet indebærer følgende nedrivnings- og ombygningsarealer af eksisterende infrastruktur</p> <ul style="list-style-type: none"> - Nedrivning af den gamle hovedvagtbygning (nær nordenden af Sydøstvej) - Omlægning af den nordlige del af Sydøstvej (vejen vil fremadrettet ligge langs det eksisterende sikkerhedshegn ved Kystvejen) - Omlægning/beskyttelse af eksisterende underjordiske forsyningsledninger hvor, at det er nødvendigt af hensyn til overnævnte byggeaktiviteter - Eksisterende incinerator bygning (bortskaffelsepunkt for flygenereret spildevand) nedrives og der opføres en ny ca. 100 m sydøst fra dens nuværende placering, som i dag er ved siden af Sydøstvejen, nordøst for standplads E90. <p>Miljøstyrelsen har ingen bemærkninger til oplysninger om projektets areal og volumenmæssige udformning.</p>
<p>4. Projektets behov for råstoffer i anlægsperioden</p> <p>Råstofforbrug i anlægsperioden på type og mængde:</p> <p>Vandmængde i anlægsperioden</p> <p>Affaldstype og mængder i anlægsperioden</p>	<ul style="list-style-type: none"> • Asfalt 8.300 m³ • Beton 18.750 m³ • Hydraulisk Bundet Bærelag (HBB) 15.700 m³ • Stabilt Grus (SG) 10.700 m³ • Bundsikringslag (BL) 41.800 m³ 	<p>Ansøger har oplyst, at projektet i anlægsfasen medfører et betydeligt forbrug af råstoffer i form af asfalt, beton, hydraulisk bundet bærelag, stabilt grus og bundsikringslag samt materialer til tekniske installationer og afvandsingsanlæg. Derudover anvendes vand til blanding af beton.</p> <p>Af det samlede ansøgningsmateriale fremgår, at eksisterende befæstede arealer, ledninger, bygværker og bygninger nedrives</p>

Basisoplysninger	Anmeldte oplysninger (udfyldes af ansøger)	Myndighedsvurdering (udfyldes af myndigheden)
<p>Spildevand til renseanlæg i anlægsperioden</p> <p>Spildevand med direkte udledning til vandløb, søer, hav i anlægsperioden</p> <p>Håndtering af regnvand i anlægsperioden</p> <p>Anlægsperioden angivet som mm/åå – mm/åå</p>	<p>Til den tekniske indretning skal der anvendes:</p> <ul style="list-style-type: none"> • Kabelblokke 7.500 m • Flyventilation (rør i beton) 2.400 m • Afvanding i rør 4.200 m • Afvanding i linje 1.100 m • Drænledning 12.500 m • Linjefundament 1200 m <p>Der anvendes vand til opblanding af beton ved anlæg af ny befæstelse</p> <p>Eksisterende befæstelse brydes op, sorteres og nedknuces. Nedknuust materiale genanvendes til ny beton i det omfang det er muligt. Ikke genanvendelige fraktioner bortskaffes i overensstemmelse med Tårnby Kommunes erhvervsregulativ. CPH har forskrift for håndtering af jordforurening, som fastlægger krav til prøvetagning- og hyppighed og efterfølgende sortering og håndtering.</p> <p>Regnvand håndteres gennem eksisterende afvandingssystem i anlægsperioden og udledes til Øresund gennem ledningerne U5 og U6.</p> <p>Der udledes ikke spildevand fra projektet</p> <p>Anlægsperiode: Cirka 12 måneder</p>	<p>eller opbrydes som led i projektet. Materialerne sorteres, og det tilstræbes, at størst muligt omfang af de nedknuste materialer genanvendes i projektet eller til fremstilling af ny beton. Ikke-genanvendelige materialer bortskaffes i overensstemmelse med gældende regler.</p> <p>Det fremgår endvidere, at der kan forekomme jordhåndtering i forbindelse med anlægsarbejdet. Københavns Lufthavn har etableret procedurer for håndtering af jordforurening, herunder krav til prøvetagning, klassificering og efterfølgende håndtering af overskudsjord.</p> <p>Der forventes ikke udledning af sanitært spildevand fra projektet i anlægsfasen. Regnvand og overfladevand håndteres via lufthavnens eksisterende afvandingssystem med udledning til Øresund gennem U5 og U6. Tårnby Kommune, som er myndighed for udledningstilladelsen, har vurderet, at projektets merafledning af overfladevand kan rummes inden for rammerne af den eksisterende udledningstilladelse, og at projektet ikke vil medføre væsentlige påvirkninger af vandområde nr. 6 Nordlige Øresund.</p> <p>Miljøstyrelsen vurderer samlet, at projektets forbrug af råstoffer, vandforbrug, affaldsgenerering, jordhåndtering samt håndtering af regn- og overfladevand i anlægsfasen er af en karakter og et omfang, som ikke forventes at medføre væsentlige miljøpåvirkninger.</p>

Basisoplysninger	Anmeldte oplysninger (udfyldes af ansøger)	Myndighedsvurdering (udfyldes af myndigheden)
<p>5. Projektets kapacitet for så vidt angår flow ind og ud samt angivelse af placering og opbevaring på kortbilag af råstoffet/produktet i driftsfasen: Råstoffer – type og mængde i driftsfasen Mellemprodukter – type og mængde i driftsfasen Færdigvarer – type og mængde i driftsfasen Vandmængde i driftsfasen</p>	<p>Der anvendes ikke råstoffer eller andre hjælpeprodukter når standpladserne er etableret.</p>	<p>Ansøger har i screeningskemaet oplyst, at der ikke anvendes råstoffer eller andre hjælpeprodukter i driftsfasen, og at mellemprodukter og færdigvarer ikke er relevante for projektet. Af det supplerende ansøgningsmateriale fremgår det, at projektet omfatter etablering af brændstoftips ved standpladserne med tilslutning til lufthavns eksisterende brændstoffsyringsystem samt flytning af eksisterende oplag af glykol og desinfektionsvæske til ny incineratorbygning. Oplagene videreføres inden for rammerne af den eksisterende godkendelse.</p> <p>Ansøger har ikke nærmere beskrevet vandmængder i driftsfasen i screeningskemaet. Af det supplerende ansøgningsmateriale fremgår det, at regnvand fra de nye befæstede arealer afledes via lufthavns eksisterende afvandingssystem til udløb U5 og U6. Der etableres ledningsanlæg og ledningsbassin til håndtering af den øgede afstrømning, og den samlede merledning vurderes at kunne rummes inden for rammerne af den gældende udledningstilladelse.</p> <p>Tårnby Kommune, som er myndighed for udledning af overfladevand fra Københavns Lufthavn, har vurderet, at projektet ikke vil medføre væsentlige påvirkninger af vandområde nr. 6 Nordlige Øresund eller hindre opfyldelse af miljømålene for vandområdet. Miljøstyrelsen lægger denne vurdering til grund.</p> <p>Miljøstyrelsen vurderer samlet, at projektets kapacitet, herunder håndtering af brændstoffsyring, eksisterende oplag af hjælpeprodukter og afledning af overfladevand, ikke giver anledning til væsentlige miljøpåvirkninger.</p>
<p>6. Affaldstype og årlige mængder, som følge af projektet i driftsfasen: Farligt affald: Andet affald:</p>	<p>Der produceres ikke affald fra standpladserne</p>	<p>Der produceres ikke affald fra selve standpladserne. Affald fra ankomende fly håndteres gennem Københavns Lufthavns eksisterende affaldshåndterings- og sorteringssystem.</p>

Basisoplysninger	Anmeldte oplysninger (udfyldes af ansøger)		Myndighedsvurdering (udfyldes af myndigheden)
<p>Spildevand til renseanlæg: Spildevand med direkte udledning til vandløb, sø, hav: Håndtering af regnvand:</p>		<p>Affald fra ankommende fly håndteres gennem eksisterende affaldssorteringssystem</p> <p>Spildevand fra ankommende fly ledes til dedikeret opsamlings- og renseanlæg</p> <p>Overfladevand opsamles og ledes til eksisterende afvandingssystem, som udleder direkte til Øresund gennem ledningerne U5 og U6. Opsamlingsbrønde på nye befæstede arealer udstyres med sandfang og olieudskillere.</p>	<p>Toiletspildevand fra ankommende fly håndteres via eksisterende opsamlings- og renseanlæg. Projektet medfører ikke ændringer i disse forhold, idet der alene etableres tilslutning til eksisterende kloaksystem i forbindelse med opførelse af incineratorbygningen.</p> <p>Der udledes ikke sanitært spildevand fra projektet, ligesom projektet ikke medfører direkte udledning af spildevand til vandløb, søer eller hav.</p> <p>Overfladevand fra de nye befæstede arealer opsamles og ledes til lufthavnens eksisterende afvandingssystem med udledning til Øresund via udløbene U5 og U6. Ansøger har oplyst, at der etableres sandfang og olieudskillere i forbindelse med tilslutning af de nye arealer til afløbssystemet. Det tilførte overfladevand forventes ikke at adskille sig væsentligt fra det overfladevand, som allerede afledes fra lufthavnens arealer.</p>
7. Forudsætter projektet etablering af selvstændig vandforsyning?	<div style="background-color: red; width: 100%; height: 100%; display: flex; align-items: center; justify-content: center;">x</div>		<p>Projektet forudsætter ikke etablering af selvstændig vandforsyning.</p> <p>Af det samlede ansøgningsmateriale fremgår det, at der i driftsfasen ikke er behov for vandforsyning til projektets funktion. Regnvand, som falder på de befæstede arealer, håndteres via lufthavnens eksisterende afvandingssystem.</p> <p>I anlægsfasen anvendes vand til opblanding af beton ved etablering af ny befæstelse. Miljøstyrelsen vurderer, at dette vandforbrug er af begrænset omfang og kan forsynes via eksisterende forsyningsanlæg.</p>
8. Er projektet eller dele af projektet omfattet af standardvilkår eller en branchebekendtgørelse?	<div style="background-color: red; width: 100%; height: 100%; display: flex; align-items: center; justify-content: center;">x</div>		<p>Projektet eller dele af projektet er ikke omfattet af standardvilkår eller en branchebekendtgørelse.</p>

Basisoplysninger	Anmeldte oplysninger (udfyldes af ansøger)	Myndighedsvurdering (udfyldes af myndigheden)
9. Vil projektet kunne overholde alle de angivne standardvilkår eller krav i branchebekendtgørelse?	<input checked="" type="checkbox"/>	Ikke relevant, se punkt 8.
10. Er projektet eller dele af projektet omfattet af BREF-dokumenter?	<input type="checkbox"/>	Projektet eller dele af projektet er ikke omfattet af BREF-dokumenter.
11. Vil projektet kunne overholde de angivne BREF-dokumenter?	<input checked="" type="checkbox"/>	Ikke relevant, se punkt 10.
12. Er projektet eller dele af projektet omfattet af BAT-konklusioner?	<input type="checkbox"/>	Projektet eller dele af projektet er ikke omfattet af BAT-konklusioner.
13. Vil projektet kunne overholde de angivne BAT-konklusioner?	<input checked="" type="checkbox"/>	Ikke relevant, se punkt 12.
14. Er projektet omfattet af en eller flere af Miljøstyrelsens vejledninger eller bekendtgørelser om støj eller eventuelt lokalt fastsatte støjgrænser?	<input checked="" type="checkbox"/> <p>Flystøj er omfattet af kravene i vejledning om støj fra flyvepladser, Miljøstyrelsens vejledning nr. 5/1994 samt vejledning nr. 67, 2024.</p> <p>CPH er underlagt krav om begrænsning af støj i den eksisterende miljøgodkendelse. Disse vilkår/krav kan overholdes efter etablering og ibrugtagning af de nye standpladser.</p> <p>CPH har udarbejdet en række støjberegninger af støjpåvirkningerne fra det ansøgte projekt. Beregningerne viser, at den fremtidige flystøjbelastning efter etablering og ibrugtagning af de nye standpladser, overholder vilkårene i miljøgodkendelsen. Beregningerne af terminalstøj viser ligeledes at vilkårene i godkendelsen er overholdt.</p>	<p>Projektet er omfattet af Miljøstyrelsens Vejledning nr. 5/1994 om støj fra flyvepladser samt Tillæg til vejledning nr. 5/1994 om støj fra flyvepladser (vejledning nr. 67 af 2024).</p> <p>Støjbelastningen fra flytrafikken i Københavns Lufthavn reguleres gennem vilkår fastsat i lufthavnens gældende miljøgodkendelse. Vilkårene er fastsat inden for rammerne af cirkulære nr. 56 af 26. maj 1997 om miljøregulering af visse aktiviteter på Københavns Lufthavn, Kastrup.</p> <p>Støj fra øvrige aktiviteter i lufthavnen, herunder terminalrelaterede aktiviteter, reguleres i overensstemmelse med principperne i Miljøstyrelsens vejledninger om ekstern støj fra virksomheder.</p> <p>Af det samlede ansøgningsmateriale fremgår det, at projektets bidrag til flystøj og terminalstøj er vurderet i forhold til de gældende støjvilkår for Københavns Lufthavn. Vurderingerne viser, at de gældende støjvilkår fortsat kan overholdes efter etablering og ibrugtagning af de nye standpladser.</p>
15. Vil anlægsarbejdet kunne overholde de eventuelt lokalt fastsatte vejledende grænseværdier for støj og vibrationer?	<input checked="" type="checkbox"/>	Anlægsperioden er estimeret til ca. 12 måneder.

Basisoplysninger	Anmeldte oplysninger (udfyldes af ansøger)	Myndighedsvurdering (udfyldes af myndigheden)
		<p>Bygge- og anlægsarbejder i Tårnby Kommune er omfattet af kommunens gældende forskrift for midlertidige bygge- og anlægsaktiviteter, herunder forskriftens bestemmelser om støj og vibrationer. Det lægges til grund, at anlægsarbejdet gennemføres inden for rammerne af den gældende forskrift eller eventuelle dispensationer meddelt af den kompetente myndighed.</p> <p>Miljøstyrelsen vurderer, at anlægsarbejdet er midlertidigt og af begrænset varighed, og at eventuelle støj- og vibrationspåvirkninger fra anlægsarbejdet kan håndteres inden for rammerne af den kommunale regulering.</p> <p>Anlægsarbejdet vurderes endvidere ikke at påvirke driften af Københavns Lufthavn i et omfang, der kan få betydning for overholdelsen af lufthavnens gældende støjvilkår.</p> <p>Projektets påvirkning af flystøj og terminalstøj er vurderet på baggrund af det samlede ansøgningsmateriale, herunder de udarbejdede støjvurderinger.</p> <p>De primære indikatorer, der er vurderet på indenfor flystøj er TDENL, L_{DEN} i form af antallet af støjbelastede boliger og L_{Amax} taxi. Uddybende vurdering af støjpåvirkninger kan findes i bilag 3.1. til screeningskemaet.</p> <p>L_{Amax} for flystøj ændres ikke som følge af projektet. Projektet medfører ikke ændringer i banebenyttelsen eller brug af taxiveje, undtagen brug af det nye stykke rullevej.</p> <p>Projektet medfører en samlet reduktion i antal af støjbelastede boliger herunder reduceres antallet af støjbelastede boliger over 55 dB fra 3641 til 3587. Projektets ændringer i fordeling af antal af støjbelastede boliger vil forekomme under virksomhedens laveste L_{DEN} grænseværdi. Ændringerne i fordelingen af støjbelastede boliger medfører ikke, at fordelingen overskrider den fordeling, som lægger til grund for gældende regulering. På baggrund af</p>
16. Vil det samlede anlæg, når projektet er udført, kunne overholde de vejledende grænseværdier for støj og vibrationer?	<p>x</p>	

Basisoplysninger	Anmeldte oplysninger (udfyldes af ansøger)	Myndighedsvurdering (udfyldes af myndigheden)
	<div style="background-color: red; height: 20px; width: 100%;"></div> <div style="background-color: green; height: 20px; width: 100%;"></div>	<p>ovenstående vurderes ændring i antallet af støjbelastede boliger ikke at være væsentlig.</p> <p>For terminalstøj er der beregnet mindre ændringer, som generelt ligger inden for de gældende støjgrænser. I et enkelt referencepunkt på Rich. Granholms Allé er der beregnet en stigning på 0,1 dB(A) i natperioden i forhold til et eksisterende niveau, der allerede ligger 0,2 dB(A) over grænseværdien. Stigningen vurderes ikke at være miljømæssigt væsentlig, idet den er meget begrænset, ikke opleves som hørbar og alene berører et begrænset område.</p> <p>Miljøstyrelsen vurderer, at det samlede anlæg efter projektets gennemførelse kan overholde de gældende støjvilkår og støjgrænser, og at projektet ikke vil medføre væsentlige støj- eller vibrationspåvirkninger af de omkringliggende områder.</p>
<p>17. Er projektet omfattet af Miljøstyrelsens vejledninger, regler og bekendtgørelser om luftforurening?</p>	<p>x</p> <p>Miljøstyrelsens vejledning om støj fra flyvepladser, nr. 5 fra 1994</p>	<p>Projektet omfatter etablering af nye og ombyggede standpladser samt en ny rullevejsforbindelse til brug for flytrafikken i Københavns Lufthavn.</p> <p>Af det samlede ansøgningsmateriale fremgår det, at projektet ikke omfatter etablering af nye stationære anlæg eller produktionsprocesser, som giver anledning til luftemissioner omfattet af Miljøstyrelsens regulering af stationære kilder. Luftemissionerne fra projektet relaterer sig primært til flytrafik og ground handling-aktiviteter.</p> <p>Projektets påvirkning af luftkvaliteten er vurderet i forhold til de gældende luftkvalitetskrav. Vurderingerne tager udgangspunkt i emissioner fra fly under start, landing og taxikørsel samt tilknyttede aktiviteter på standpladserne.</p> <p>Miljøstyrelsen vurderer på den baggrund, at projektet skal vurderes i forhold til gældende regler om luftkvalitet, og at</p>

Basisoplysninger	Anmeldte oplysninger (udfyldes af ansøger)	Myndighedsvurdering (udfyldes af myndigheden)
18. Vil anlægsarbejdet kunne overholde de vejledende grænseværdier for luftforurening?	<div style="background-color: yellow; width: 100px; height: 100px; margin-bottom: 5px;"></div> <div style="background-color: red; width: 100px; height: 100px; margin-bottom: 5px;"></div> <div style="background-color: green; width: 100px; height: 100px; margin-bottom: 5px;"></div> <div style="background-color: yellow; width: 100px; height: 100px; margin-bottom: 5px;"></div> <div style="background-color: red; width: 100px; height: 100px; margin-bottom: 5px;"></div> <div style="background-color: green; width: 100px; height: 100px; margin-bottom: 5px;"></div> <div style="background-color: yellow; width: 100px; height: 100px; margin-bottom: 5px;"></div> <div style="background-color: red; width: 100px; height: 100px; margin-bottom: 5px;"></div> <div style="background-color: green; width: 100px; height: 100px; margin-bottom: 5px;"></div> <div style="background-color: yellow; width: 100px; height: 100px; margin-bottom: 5px;"></div> <div style="background-color: red; width: 100px; height: 100px; margin-bottom: 5px;"></div> <div style="background-color: green; width: 100px; height: 100px; margin-bottom: 5px;"></div> <div style="background-color: yellow; width: 100px; height: 100px; margin-bottom: 5px;"></div> <div style="background-color: red; width: 100px; height: 100px; margin-bottom: 5px;"></div> <div style="background-color: green; width: 100px; height: 100px; margin-bottom: 5px;"></div> <div style="background-color: yellow; width: 100px; height: 100px; margin-bottom: 5px;"></div> <div style="background-color: red; width: 100px; height: 100px; margin-bottom: 5px;"></div> <div style="background-color: green; width: 100px; height: 100px; margin-bottom: 5px;"></div> <div style="background-color: yellow; width: 100px; height: 100px; margin-bottom: 5px;"></div> <div style="background-color: red; width: 100px; height: 100px; margin-bottom: 5px;"></div> <div style="background-color: green; width: 100px; height: 100px; margin-bottom: 5px;"></div> <div style="background-color: yellow; width: 100px; height: 100px; margin-bottom: 5px;"></div> <div style="background-color: red; width: 100px; height: 100px; margin-bottom: 5px;"></div> <div style="background-color: green; width: 100px; height: 100px; margin-bottom: 5px;"></div> <div style="background-color: yellow; width: 100px; height: 100px; margin-bottom: 5px;"></div> <div style="background-color: red; width: 100px; height: 100px; margin-bottom: 5px;"></div> <div style="background-color: green; width: 100px; height: 100px; margin-bottom: 5px;"></div> <div style="background-color: yellow; width: 100px; height: 100px; margin-bottom: 5px;"></div> <div style="background-color: red; width: 100px; height: 100px; margin-bottom: 5px;"></div> <div style="background-color: green; width: 100px; height: 100px; margin-bottom: 5px;"></div> <div style="background-color: yellow; width: 100px; height: 100px; margin-bottom: 5px;"></div> <div style="background-color: red; width: 100px; height: 100px; margin-bottom: 5px;"></div> <div style="background-color: green; width: 100px; height: 100px; margin-bottom: 5px;"></div> <div style="background-color: yellow; width: 100px; height: 100px; margin-bottom: 5px;"></div> <div style="background-color: red; width: 100px; height: 100px; margin-bottom: 5px;"></div> <div style="background-color: green; width: 100px; height: 100px; margin-bottom: 5px;"></div> <div style="background-color: yellow; width: 100px; height: 100px; margin-bottom: 5px;"></div> <div style="background-color: red; width: 100px; height: 100px; margin-bottom: 5px;"></div> <div style="background-color: green; width: 100px; height: 100px; margin-bottom: 5px;"></div> <div style="background-color: yellow; width: 100px; height: 100px; margin-bottom: 5px;"></div> <div style="background-color: red; width: 100px; height: 100px; margin-bottom: 5px;"></div> <div style="background-color: green; width: 100px; height: 100px; margin-bottom: 5px;"></div> <div style="background-color: yellow; width: 100px; height: 100px; margin-bottom: 5px;"></div> <div style="background-color: red; width: 100px; height: 100px; margin-bottom: 5px;"></div> <div style="background-color: green; width: 100px; height: 100px; margin-bottom: 5px;"></div> <div style="background-color: yellow; width: 100px; height: 100px; margin-bottom: 5px;"></div> <div style="background-color: red; width: 100px; height: 100px; margin-bottom: 5px;"></div> <div style="background-color: green; width: 100px; height: 100px; margin-bottom: 5px;"></div> <div style="background-color: yellow; width: 100px; height: 100px; margin-bottom: 5px;"></div> <div style="background-color: red; width: 100px; height: 100px; margin-bottom: 5px;"></div> <div style="background-color: green; width: 100px; height: 100px; margin-bottom: 5px;"></div> <div style="background-color: yellow; width: 100px; height: 100px; margin-bottom: 5px;"></div> <div style="background-color: red; width: 100px; height: 100px; margin-bottom: 5px;"></div> <div style="background-color: green; width: 100px; height: 100px; margin-bottom: 5px;"></div> <div style="background-color: yellow; width: 100px; height: 100px; margin-bottom: 5px;"></div> <div style="background-color: red; width: 100px; height: 100px; margin-bottom: 5px;"></div> <div style="background-color: green; width: 100px; height: 100px; margin-bottom: 5px;"></div> <div style="background-color: yellow; width: 100px; height: 100px; margin-bottom: 5px;"></div> <div style="background-color: red; width: 100px; height: 100px; margin-bottom: 5px;"></div> <div style="background-color: green; width: 100px; height: 100px; margin-bottom: 5px;"></div> <div style="background-color: yellow; width: 100px; height: 100px; margin-bottom: 5px;"></div> <div style="background-color: red; width: 100px; height: 100px; margin-bottom: 5px;"></div> <div style="background-color: green; width: 100px; height: 100px; margin-bottom: 5px;"></div> <div style="background-color: yellow; width: 100px; height: 100px; margin-bottom: 5px;"></div> <div style="background-color: red; width: 100px; height: 100px; margin-bottom: 5px;"></div> <div style="background-color: green; width: 100px; height: 100px; margin-bottom: 5px;"></div> <div style="background-color: yellow; width: 100px; height: 100px; margin-bottom: 5px;"></div> <div style="background-color: red; width: 100px; height: 100px; margin-bottom: 5px;"></div> <div style="background-color: green; width: 100px; height: 100px; margin-bottom: 5px;"></div> <div style="background-color: yellow; width: 100px; height: 100px; margin-bottom: 5px;"></div> <div style="background-color: red; width: 100px; height: 100px; margin-bottom: 5px;"></div> <div style="background-color: green; width: 100px; height: 100px; margin-bottom: 5px;"></div> <div style="background-color: yellow; width: 100px; height: 100px; margin-bottom: 5px;"></div> <div style="background-color: red; width: 100px; height: 100px; margin-bottom: 5px;"></div> <div style="background-color: green; width: 100px; height: 100px; margin-bottom: 5px;"></div> <div style="background-color: yellow; width: 100px; height: 100px; margin-bottom: 5px;"></div> <div style="background-color: red; width: 100px; height: 100px; margin-bottom: 5px;"></div> <div style="background-color: green; width: 100px; height: 100px; margin-bottom: 5px;"></div> <div style="background-color: yellow; width: 100px; height: 100px; margin-bottom: 5px;"></div> <div style="background-color: red; width: 100px; height: 100px; margin-bottom: 5px;"></div> <div style="background-color: green; width: 100px; height: 100px; margin-bottom: 5px;"></div> <div style="background-color: yellow; width: 100px; height: 100px; margin-bottom: 5px;"></div> <div style="background-color: red; width: 100px; height: 100px; margin-bottom: 5px;"></div> <div style="background-color: green; width: 100px; height: 100px; margin-bottom: 5px;"></div> <div style="background-color: yellow; width: 100px; height: 100px; margin-bottom: 5px;"></div> <div style="background-color: red; width: 100px; height: 100px; margin-bottom: 5px;"></div> <div style="background-color: green; width: 100px; height: 100px; margin-bottom: 5px;"></div> <div style="background-color: yellow; width: 100px; height: 100px; margin-bottom: 5px;"></div> <div style="background-color: red; width: 100px; height: 100px; margin-bottom: 5px;"></div> <div style="background-color: green; width: 100px; height: 100px; margin-bottom: 5px;"></div> <div style="background-color: yellow; width: 100px; height: 100px; margin-bottom: 5px;"></div> <div style="background-color: red; width: 100px; height: 100px; margin-bottom: 5px;"></div> <div style="background-color: green; width: 100px; height: 100px; margin-bottom: 5px;"></div> <div style="background-color: yellow; width: 100px; height: 100px; margin-bottom: 5px;"></div> <div style="background-color: red; width: 100px; height: 100px; margin-bottom: 5px;"></div> <div style="background-color: green; width: 100px; height: 100px; margin-bottom: 5px;"></div> <div style="background-color: yellow; width: 100px; height: 100px; margin-bottom: 5px;"></div> <div style="background-color: red; width: 100px; height: 100px; margin-bottom: 5px;"></div> <div style="background-color: green; width: 100px; height: 100px; margin-bottom: 5px;"></div> <div style="background-color: yellow; width: 100px; height: 100px; margin-bottom: 5px;"></div> <div style="background-color: red; width: 100px; height: 100px; margin-bottom: 5px;"></div> <div style="background-color: green; width: 100px; height: 100px; margin-bottom: 5px;"></div> <div style="background-color: yellow; width: 100px; height: 100px; margin-bottom: 5px;"></div> <div style="background-color: red; width: 100px; height: 100px; margin-bottom: 5px;"></div> <div style="background-color: green; width: 100px; height: 100px; margin-bottom: 5px;"></div> <div style="background-color: yellow; width: 100px; height: 100px; margin-bottom: 5px;"></div> <div style="background-color: red; width: 100px; height: 100px; margin-bottom: 5px;"></div> <div style="background-color: green; width: 100px; height: 100px; margin-bottom: 5px;"></div> <div style="background-color: yellow; width: 100px; height: 100px; margin-bottom: 5px;"></div> <div style="background-color: red; width: 100px; height: 100px; margin-bottom: 5px;"></div> <div style="background-color: green; width: 100px; height: 100px; margin-bottom: 5px;"></div> <div style="background-color: yellow; width: 100px; height: 100px; margin-bottom: 5px;"></div> <div style="background-color: red; width: 100px; height: 100px; margin-bottom: 5px;"></div> <div style="background-color: green; width: 100px; height: 100px; margin-bottom: 5px;"></div> <div style="background-color: yellow; width: 100px; height: 100px; margin-bottom: 5px;"></div> <div style="background-color: red; width: 100px; height: 100px; margin-bottom: 5px;"></div> <div style="background-color: green; width: 100px; height: 100px; margin-bottom: 5px;"></div> <div style="background-color: yellow; width: 100px; height: 100px; margin-bottom: 5px;"></div> <div style="background-color: red; width: 100px; height: 100px; margin-bottom: 5px;"></div> <div style="background-color: green; width: 100px; height: 100px; margin-bottom: 5px;"></div> <div style="background-color: yellow; width: 100px; height: 100px; margin-bottom: 5px;"></div> <div style="background-color: red; width: 100px; height: 100px; margin-bottom: 5px;"></div> <div style="background-color: green; width: 100px; height: 100px; margin-bottom: 5px;"></div> <div style="background-color: yellow; width: 100px; height: 100px; margin-bottom: 5px;"></div> <div style="background-color: red; width: 100px; height: 100px; margin-bottom: 5px;"></div> <div style="background-color: green; width: 100px; height: 100px; margin-bottom: 5px;"></div> <div style="background-color: yellow; width: 100px; height: 100px; margin-bottom: 5px;"></div> <div style="background-color: red; width: 100px; height: 100px; margin-bottom: 5px;"></div> <div style="background-color: green; width: 100px; height: 100px; margin-bottom: 5px;"></div> <div style="background-color: yellow; width: 100px; height: 100px; margin-bottom: 5px;"></div> <div style="background-color: red; width: 100px; height: 100px; margin-bottom: 5px;"></div> <div style="background-color: green; width: 100px; height: 100px; margin-bottom: 5px;"></div> <div style="background-color: yellow; width: 100px; height: 100px; margin-bottom: 5px;"></div> <div style="background-color: red; width: 100px; height: 100px; margin-bottom: 5px;"></div> <div style="background-color: green; width: 100px; height: 100px; margin-bottom: 5px;"></div> <div style="background-color: yellow; width: 100px; height: 100px; margin-bottom: 5px;"></div> <div style="background-color: red; width: 100px; height: 100px; margin-bottom: 5px;"></div> <div style="background-color: green; width: 100px; height: 100px; margin-bottom: 5px;"></div> <div style="background-color: yellow; width: 100px; height: 100px; margin-bottom: 5px;"></div> <div style="background-color: red; width: 100px; height: 100px; margin-bottom: 5px;"></div> <div style="background-color: green; width: 100px; height: 100px; margin-bottom: 5px;"></div> <div style="background-color: yellow; width: 100px; height: 100px; margin-bottom: 5px;"></div> <div style="background-color: red; width: 100px; height: 100px; margin-bottom: 5px;"></div> <div style="background-color: green; width: 100px; height: 100px; margin-bottom: 5px;"></div> <div style="background-color: yellow; width: 100px; height: 100px; margin-bottom: 5px;"></div> <div style="background-color: red; width: 100px; height: 100px; margin-bottom: 5px;"></div> <div style="background-color: green; width: 100px; height: 100px; margin-bottom: 5px;"></div> <div style="background-color: yellow; width: 100px; height: 100px; margin-bottom: 5px;"></div> <div style="background-color: red; width: 100px; height: 100px; margin-bottom: 5px;"></div> <div style="background-color: green; width: 100px; height: 100px; margin-bottom: 5px;"></div> <div style="background-color: yellow; width: 100px; height: 100px; margin-bottom: 5px;"></div> <div style="background-color: red; width: 100px; height: 100px; margin-bottom: 5px;"></div> <div style="background-color: green; width: 100px; height: 100px; margin-bottom: 5px;"></div> <div style="background-color: yellow; width: 100px; height: 100px; margin-bottom: 5px;"></div> <div style="background-color: red; width: 100px; height: 100px; margin-bottom: 5px;"></div> <div style="background-color: green; width: 100px; height: 100px; margin-bottom: 5px;"></div> <div style="background-color: yellow; width: 100px; height: 100px; margin-bottom: 5px;"></div> <div style="background-color: red; width: 100px; height: 100px; margin-bottom: 5px;"></div> <div style="background-color: green; width: 100px; height: 100px; margin-bottom: 5px;"></div> <div style="background-color: yellow; width: 100px; height: 100px; margin-bottom: 5px;"></div> <div style="background-color: red; width: 100px; height: 100px; margin-bottom: 5px;"></div> <div style="background-color: green; width: 100px; height: 100px; margin-bottom: 5px;"></div> <div style="background-color: yellow; width: 100px; height: 100px; margin-bottom: 5px;"></div> <div style="background-color: red; width: 100px; height: 100px; margin-bottom: 5px;"></div> <div style="background-color: green; width: 100px; height: 100px; margin-bottom: 5px;"></div> <div style="background-color: yellow; width: 100px; height: 100px; margin-bottom: 5px;"></div> <div style="background-color: red; width: 100px; height: 100px; margin-bottom: 5px;"></div> <div style="background-color: green; width: 100px; height: 100px; margin-bottom: 5px;"></div> <div style="background-color: yellow; width: 100px; height: 100px; margin-bottom: 5px;"></div> <div style="background-color: red; width: 100px; height: 100px; margin-bottom: 5px;"></div> <div style="background-color: green; width: 100px; height: 100px; margin-bottom: 5px;"></div> <div style="background-color: yellow; width: 100px; height: 100px; margin-bottom: 5px;"></div> <div style="background-color: red; width: 100px; height: 100px; margin-bottom: 5px;"></div> <div style="background-color: green; width: 100px; height: 100px; margin-bottom: 5px;"></div> <div style="background-color: yellow; width: 100px; height: 100px; margin-bottom: 5px;"></div> <div style="background-color: red; width: 100px; height: 100px; margin-bottom: 5px;"></div> <div style="background-color: green; width: 100px; height: 100px; margin-bottom: 5px;"></div> <div style="background-color: yellow; width: 100px; height: 100px; margin-bottom: 5px;"></div> <div style="background-color: red; width: 100px; height: 100px; margin-bottom: 5px;"></div> <div style="background-color: green; width: 100px; height: 100px; margin-bottom: 5px;"></div> <div style="background-color: yellow; width: 100px; height: 100px; margin-bottom: 5px;"></div> <div style="background-color: red; width: 100px; height: 100px; margin-bottom: 5px;"></div> <div style="background-color: green; width: 100px; height: 100px; margin-bottom: 5px;"></div> <div style="background-color: yellow; width: 100px; height: 100px; margin-bottom: 5px;"></div> <div style="background-color: red; width: 100px; height: 100px; margin-bottom: 5px;"></div> <div style="background-color: green; width: 100px; height: 100px; margin-bottom: 5px;"></div> <div style="background-color: yellow; width: 100px; height: 100px; margin-bottom: 5px;"></div> <div style="background-color: red; width: 100px; height: 100px; margin-bottom: 5px;"></div> <div style="background-color: green; width: 100px; height: 100px; margin-bottom: 5px;"></div> <div style="background-color: yellow; width: 100px; height: 100px; margin-bottom: 5px;"></div> <div style="background-color: red; width: 100px; height: 100px; margin-bottom: 5px;"></div> <div style="background-color: green; width: 100px; height: 100px; margin-bottom: 5px;"></div> <div style="background-color: yellow; width: 100px; height: 100px; margin-bottom: 5px;"></div> <div style="background-color: red; width: 100px; height: 100px; margin-bottom: 5px;"></div> <div style="background-color: green; width: 100px; height: 100px; margin-bottom: 5px;"></div> <div style="background-color: yellow; width: 100px; height: 100px; margin-bottom: 5px;"></div> <div style="background-color: red; width: 100px; height: 100px; margin-bottom: 5px;"></div> <div style="background-color: green; width: 100px; height: 100px; margin-bottom: 5px;"></div> <div style="background-color: yellow; width: 100px; height: 100px; margin-bottom: 5px;"></div> <div style="background-color: red; width: 100px; height: 100px; margin-bottom: 5px;"></div> <div style="background-color: green; width: 100px; height: 100px; margin-bottom: 5px;"></div> <div style="background-color: yellow; width: 100px; height: 100px; margin-bottom: 5px;"></div> <div style="background-color: red; width: 100px; height: 100px; margin-bottom: 5px;"></div> <div style="background-color: green; width: 100px; height: 100px; margin-bottom: 5px;"></div> <div style="background-color: yellow; width: 100px; height: 100px; margin-bottom: 5px;"></div> <div style="background-color: red; width: 100px; height: 100px; margin-bottom: 5px;"></div> <div style="background-color: green; width: 100px; height: 100px; margin-bottom: 5px;"></div> <div style="background-color: yellow; width: 100px; height: 100px; margin-bottom: 5px;"></div> <div style="background-color: red; width: 100px; height: 100px; margin-bottom: 5px;"></div> <div style="background-color: green; width: 100px; height: 100px; margin-bottom: 5px;"></div> <div style="background-color: yellow; width: 100px; height: 100px; margin-bottom: 5px;"></div> <div style="background-color: red; width: 100px; height: 100px; margin-bottom: 5px;"></div> <div style="background-color: green; width: 100px; height: 100px; margin-bottom: 5px;"></div> <div style="background-color: yellow; width: 100px; height: 100px; margin-bottom: 5px;"></div> <div style="background-color: red; width: 100px; height: 100px; margin-bottom: 5px;"></div> <div style="background-color: green; width: 100px; height: 100px; margin-bottom: 5px;"></div> <div style="background-color: yellow; width: 100px; height: 100px; margin-bottom: 5px;"></div> <div style="background-color: red; width: 100px; height: 100px; margin-bottom: 5px;"></div> <div style="background-color: green; width: 100px; height: 100px; margin-bottom: 5px;"></div> <div style="background-color: yellow; width: 100px; height: 100px; margin-bottom: 5px;"></div> <div style="background-color: red; width: 100px; height: 100px; margin-bottom: 5px;"></div> <div style="background-color: green; width: 100px; height: 100px; margin-bottom: 5px;"></div> <div style="background-color: yellow; width: 100px; height: 100px; margin-bottom: 5px;"></div> <div style="background-color: red; width: 100px; height: 100px; margin-bottom: 5px;"></div> <div style="background-color: green; width: 100px; height: 100px; margin-bottom: 5px;"></div> <div style="background-color: yellow; width: 100px; height: 100px; margin-bottom: 5px;"></div> <div style="background-color: red; width: 100px; height: 100px; margin-bottom: 5px;"></div> <div style="background-color: green; width: 100px; height: 100px; margin-bottom: 5px;"></div> <div style="background-color: yellow; width: 100px; height: 100px; margin-bottom: 5px;"></div> <div style="background-color: red; width: 100px; height: 100px; margin-bottom: 5px;"></div> <div style="background-color: green; width: 100px; height: 100px; margin-bottom: 5px;"></div> <div style="background-color: yellow; width: 100px; height: 100px; margin-bottom: 5px;"></div> <div style="background-color: red; width: 100px; height: 100px; margin-bottom: 5px;"></div> <div style="background-color: green; width: 100px; height: 100px; margin-bottom: 5px;"></div> <div style="background-color: yellow; width: 100px; height: 100px; margin-bottom: 5px;"></div> <div style="background-color: red; width: 100px; height: 100px; margin-bottom: 5px;"></div> <div style="background-color: green; width: 100px; height: 100px; margin-bottom: 5px;"></div> <div style="background-color: yellow; width: 100px; height: 100px; margin-bottom: 5px;"></div> <div style="background-color: red; width: 100px; height: 100px; margin-bottom: 5px;"></div> <div style="background-color: green; width: 100px; height: 100px; margin-bottom: 5px;"></div> <div style="background-color: yellow; width: 100px; height: 100px; margin-bottom: 5px;"></div> <div style="background-color: red; width: 100px; height: 100px; margin-bottom: 5px;"></div> <div style="background-color: green; width: 100px; height: 100px; margin-bottom: 5px;"></div> <div style="background-color: yellow; width: 100px; height: 100px; margin-bottom: 5px;"></div> <div style="background-color: red; width: 100px; height: 100px; margin-bottom: 5px;"></div> <div style="background-color: green; width: 100px; height: 100px; margin-bottom: 5px;"></div> <div style="background-color: yellow; width: 100px; height: 100px; margin-bottom: 5px;"></div> <div style="background-color: red; width: 100px; height: 100px; margin-bottom: 5px;"></div> <div style="background-color: green; width: 100px; height: 100px; margin-bottom: 5px;"></div> <div style="background-color: yellow; width: 100px; height: 100px; margin-bottom: 5px;"></div> <div style="background-color: red; width: 100px; height: 100px; margin-bottom: 5px;"></div> <div style="background-color: green; width: 100px; height: 100px; margin-bottom: 5px;"></div> <div style="background-color: yellow; width: 100px; height: 100px; margin-bottom: 5px;"></div> <div style="background-color: red; width: 100px; height: 100px; margin-bottom: 5px;"></div> <div style="background-color: green; width: 100px; height: 100px; margin-bottom: 5px;"></div> <div style="background-color: yellow; width: 100px; height: 100px; margin-bottom: 5px;"></div> <div style="background-color: red; width: 100px; height: 100px; margin-bottom: 5px;"></div> <div style="background-color: green; width: 100px; height: 100px; margin-bottom: 5px;"></div> <div style="background-color: yellow; width: 100px; height: 100px; margin-bottom: 5px;"></div> <div style="background-color: red; width: 100px; height: 100px; margin-bottom: 5px;"></div> <div style="background-color: green; width: 100px; height: 100px; margin-bottom: 5px;"></div> <div style="background-color: yellow; width: 100px; height: 100px; margin-bottom: 5px;"></div> <div style="background-color: red; width: 100px; height: 100px; margin-bottom: 5px;"></div> <div style="background-color: green; width: 100px; height: 100px; margin-bottom: 5px;"></div> <div style="background-color: yellow; width: 100px; height: 100px; margin-bottom: 5px;"></div> <div style="background-color: red; width: 100px; height: 100px; margin-bottom: 5px;"></div> <div style="background-color: green; width: 100px; height: 100px; margin-bottom: 5px;"></div> <div style="background-color: yellow; width: 100px; height: 100px; margin-bottom: 5px;"></div> <div style="background-color: red; width: 100px; height: 100px; margin-bottom: 5px;"></div> <div style="background-color: green; width: 100px; height: 100px; margin-bottom: 5px;"></div> <div style="background-color: yellow; width: 100px; height: 100px; margin-bottom: 5px;"></div> <div style="background-color: red; width: 100px; height: 100px; margin-bottom: 5px;"></div> <div style="background-color: green; width: 100px; height: 100px; margin-bottom: 5px;"></div> <div style="background-color: yellow; width: 100px; height: 100px; margin-bottom: 5px;"></div> <div style="background-color: red; width: 100px; height: 100px; margin-bottom: 5px;"></div> <div style="background-color: green; width: 100px; height: 100px; margin-bottom: 5px;"></div> <div style="background-color: yellow; width: 100px; height: 100px; margin-bottom: 5px;"></div> <div style="background-color: red; width: 100px; height: 100px; margin-bottom: 5px;"></div> <div style="background-color: green; width: 100px; height: 100px; margin-bottom: 5px;"></div> <div style="background-color: yellow; width: 100px; height: 100px; margin-bottom: 5px;"></div> <div style="background-color: red; width: 100px; height: 100px; margin-bottom: 5px;"></div> <div style="background-color: green; width: 100px; height: 100px; margin-bottom: 5px;"></div> <div style="background-color: yellow; width: 100px; height: 100px; margin-bottom: 5px;"></div> <div style="background-color: red; width: 100px; height: 100px; margin-bottom: 5px;"></div> <div style="background-color: green; width: 100px; height: 100px; margin-bottom: 5px;"></div> <div style="background-color: yellow; width: 100px; height: 100px; margin-bottom: 5px;"></div> <div style="background-color: red; width: 100px; height: 100px; margin-bottom: 5px;"></div> <div style="background-color: green; width: 100px; height: 100px; margin-bottom: 5px;"></div> <div style="background-color: yellow; width: 100px; height: 100px; margin-bottom: 5px;"></div> <div style="background-color: red; width: 100px; height: 100px; margin-bottom: 5px;"></div> <div style="background-color: green; width: 100px; height: 100px; margin-bottom: 5px;"></div> <div style="background-color: yellow; width: 100px; height: 100px; margin-bottom: 5px;"></div> <div style="background-color: red; width: 100px; height: 100px; margin-bottom: 5px;"></div> <div style="background-color: green; width: 100px; height: 100px; margin-bottom: 5px;"></div> <div style="background-color: yellow; width: 100px; height: 100px; margin-bottom: 5px;"></div> <div style="background-color: red; width: 100px; height: 100px; margin-bottom: 5px;"></div> <div style="background-color: green; width: 100px; height: 100px; margin-bottom: 5px;"></div> <div style="background-color: yellow; width: 100px; height: 100px; margin-bottom: 5px;"></div> <div style="background-color: red; width: 100px; height: 100px; margin-bottom: 5px;"></div> <div style="background-color: green; width: 100px; height: 100px; margin-bottom: 5px;"></div> <div style="background-color: yellow; width: 100px; height: 100px; margin-bottom: 5px;"></div> <div style="background-color: red; width: 100px; height: 100px; margin-bottom: 5px;"></div> <div style="background-color: green; width: 100px; height: 100px; margin-bottom: 5px;"></div> <div style="background-color: yellow; width: 100px; height: 100px; margin-bottom: 5px;"></div> <div style="background-color: red; width: 100px; height: 100px; margin-bottom: 5px;"></div> <div style="background-color: green; width: 100px; height: 100px; margin-bottom: 5px;"></div> <div style="background-color: yellow; width: 100px; height: 100px; margin-bottom: 5px;"></div> <div style="background-color: red; width: 100px; height: 100px; margin-bottom: 5px;"></div> <div style="background-color: green; width: 100px; height: 100px; margin-bottom: 5px;"></div> <div style="background-color: yellow; width: 100px; height: 100px; margin-bottom: 5px;"></div> <div style="background-color: red; width: 100px; height: 100px; margin-bottom: 5px;"></div> <div style="background-color: green; width: 100px; height: 100px; margin-bottom: 5px;"></div> <div style="background-color: yellow; width: 100px; height: 100px; margin-bottom: 5px;"></div> <div style="background-color: red; width: 100px; height: 100px; margin-bottom: 5px;"></div> <div style="background-color: green; width: 100px; height: 100px; margin-bottom: 5px;"></div> <div style="background-color: yellow; width: 100px; height: 100px; margin-bottom: 5px;"></div> <div style="background-color: red; width: 100px; height: 100px; margin-bottom: 5px;"></div> <div style="background-color: green; width: 100px; height: 100px; margin-bottom: 5px;"></div> <div style="background-color: yellow; width: 100px; height: 100px; margin-bottom: 5px;"></div> <div style="background-color: red; width: 100px; height: 100px; margin-bottom: 5px;"></div> <div style="background-color: green; width: 100px; height: 100px; margin-bottom: 5px;"></div> <div style="background-color: yellow; width: 100px; height: 100px; margin-bottom: 5px;"></div> <div style="background-color: red; width: 100px; height: 100px; margin-bottom: 5px;"></div> <div style="background-color: green; width: 100px; height: 100px; margin-bottom: 5px;"></div> <div style="background-color: yellow; width: 100px; height: 100px; margin-bottom: 5px;"></div> <div style="background-color: red; width: 100px; height: 100px; margin-bottom: 5px;"></div> <div style="background-color: green; width: 100px; height: 100px; margin-bottom: 5px;"></div> <div style="background-color: yellow; width: 100px; height: 100px; margin-bottom: 5px;"></div> <div style="background-color: red; width: 100px; height: 100px; margin-bottom: 5px;"></div> <div style="background-color: green; width: 100px; height: 100px; margin-bottom: 5px;"></div> <div style="background-color: yellow; width: 100px; height: 100px; margin-bottom: 5px;"></div> <div style="background-color: red; width: 100px; height: 100px; margin-bottom: 5px;"></div> <div style="background-color: green; width: 100px; height: 100px; margin-bottom: 5px;"></div> <div style="background-color: yellow; width: 100px; height: 100px; margin-bottom: 5px;"></div> <div style="background-color: red; width: 100px; height: 100px; margin-bottom: 5px;"></div> <div style="background-color: green; width: 100px; height: 100px; margin-bottom: 5px;"></div> <div style="background-color: yellow; width: 100px; height: 100px; margin-bottom: 5px;"></div> <div style="background-color: red; width: 100px; height: 100px; margin-bottom: 5px;"></div> <div style="background-color: green; width: 100px; height: 100px; margin-bottom: 5px;"></div> <div style="background-color: yellow; width: 100px; height: 100px; margin-bottom: 5px;"></div> <div style="background-color: red; width: 100px; height: 100px; margin-bottom: 5px;"></div> <div style="background-color: green; width: 100px; height: 100px; margin-bottom: 5px;"></div> <div style="background-color: yellow; width: 100px; height: 100px; margin-bottom: 5px;"></div> <div style="background-color: red; width: 100px; height: 100px; margin-bottom: 5px;"></div> <div style="background-color: green; width: 100px; height: 100px; margin-bottom: 5px;"></div> <div style="background-color: yellow; width: 100px; height: 100px; margin-bottom: 5px;"></div> <div style="background-color: red; width: 100px; height: 100px; margin-bottom: 5px;"></div> <div style="background-color: green; width: 100px; height: 100px; margin-bottom: 5px;"></div> <div style="background-color: yellow; width: 100px; height: 100px; margin-bottom: 5px;"></div> <div style="background-color: red; width: 100px; height: 100px; margin-bottom: 5px;"></div> <div style="background-color: green; width: 100px; height: 100px; margin-bottom: 5px;"></div> <div style="background-color: yellow; width: 100px; height: 100px; margin-bottom: 5px;"></div> <div style="background-color: red; width: 100px; height: 100px; margin-bottom: 5px;"></div> <div style="background-color: green; width: 100px; height: 100px; margin-bottom: 5px;"></div> <div style="background-color: yellow; width: 100px; height: 100px; margin-bottom: 5px;"></div> <div style="background-color: red; width: 100px; height: 100px; margin-bottom: 5px;"></div> <div style="background-color: green; width: 100px; height: 100px; margin-bottom: 5px;"></div>	

Basisoplysninger	Anmeldte oplysninger (udfyldes af ansøger)	Myndighedsvurdering (udfyldes af myndigheden)
<p>luftforurening, medsendes disse oplysninger.</p>	<p>vedlagte bilag udarbejdet af DCE om scenarier for udviklingen af påvirkning af luft fra CPH).</p>	<p>placering af standpladsaktiviteter. De største ændringer forekommer inden for lufthavnens område, mens ændringer uden for lufthavnens område er begrænsede.</p> <p>Beregningerne viser endvidere, at projektet ikke medfører overskridelse af gældende luftkvalitetsgrænseværdier, og at projektets bidrag til koncentrationerne af de vurderede luftforureningskomponenter er begrænsede sammenlignet med den eksisterende påvirkning fra lufthavnens aktiviteter.</p> <p>Miljøstyrelsen vurderer samlet, at det samlede anlæg efter projektets gennemførelse kan overholde de gældende luftkvalitetskrav, og at projektet ikke vil medføre væsentlige påvirkninger af luftkvaliteten i de omkringliggende områder.</p> <p>Forekomsten af støv i anlægsfasen er vurderet under punkt 18. Der kan forekomme midlertidige støvemissioner i forbindelse med nedbrydning af eksisterende befæstelser samt håndtering og udlægning af jord- og anlægsmaterialer. Støvgenerne vurderes at være lokale, midlertidige og begrænsede.</p> <p>I driftsfasen medfører projektet ikke aktiviteter, som forventes at give anledning til støvgener eller øgede støvgener i forhold til den eksisterende drift af Københavns Lufthavn.</p> <p>Miljøstyrelsen vurderer samlet, at projektet ikke vil medføre væsentlige støvgener i anlægs- eller driftsfasen.</p>
<p>20. Vil projektet give anledning til støvgener eller øgede støvgener I anlægsperioden? I driftsfasen?</p>	<p>Der kan forekomme støv i anlægsperioden, men dette begrænses ved vanding/befugtning af støvende oplag.</p>	<p>I driftsfasen medfører projektet ikke aktiviteter, som forventes at give anledning til støvgener eller øgede støvgener i forhold til den eksisterende drift af Københavns Lufthavn.</p> <p>Miljøstyrelsen vurderer samlet, at projektet ikke vil medføre væsentlige støvgener i anlægs- eller driftsfasen.</p>

Basisoplysninger	Anmeldte oplysninger (udfyldes af ansøger)	Myndighedsvurdering (udfyldes af myndigheden)
<p>21. Vil projektet give anledning til lugtgener eller øgede lugtgener i anlægsperioden? I driftsfasen?</p>	<p>x</p> <p>Anlægsarbejderne forventes ikke at medføre lugtgener, der kan lokale lugtpåvirkninger fra asfaltarbejder. Disse forventes ikke at påvirke arealer med miljøfølsom anvendelse.</p> <p>Anvendelsen af standpladserne forventes at medføre en lokalt afgrænset fuellugt fra fly. Denne lugtpåvirkning vil ikke adskille sig fra CPHs generelle lugtpåvirkning i omgivelserne. Evt. lugt fra anvendelsen af standpladserne i driftsfasen forventes ikke at påvirke arealer med miljøfølsom anvendelse</p>	<p>I anlægsfasen kan der forekomme lokale og midlertidige lugtpåvirkninger i forbindelse med asfaltarbejder og øvrige anlægsaktiviteter. Lugtpåvirkningerne vurderes at være kortvarige og begrænset til anlægsområdet.</p> <p>I driftsfasen kan projektet medføre mindre, lokalt afgrænsede lugtbidrag relateret til flytrafik og tilknyttede aktiviteter på standpladserne, herunder håndtering af flybrændstof. Projektet medfører ikke etablering af nye væsentlige lugtkilder, og de forventede lugtpåvirkninger vurderes ikke at adskille sig væsentligt fra den eksisterende lugtpåvirkning fra Københavns Lufthavns aktiviteter.</p> <p>Miljøstyrelsen vurderer samlet, at projektet ikke vil medføre væsentlige lugtgener eller øgede lugtgener for omgivelserne i anlægs- eller driftsfasen.</p>
<p>22. Vil projektet som følge af projektet have behov for belysning som i aften og nattetimer vil kunne oplyse naboarealer og omgivelserne I anlægsperioden? I driftsfasen?</p>	<p>x</p> <p>Under anlægsarbejderne kan der i vinterperioden være behov for belysning. Alle naboarealer, der kan blive oplyst, ejes af CPH.</p> <p>I driftsfasen forventes der ikke at forekomme en ændring af den eksisterende lyspåvirkning fra CPH. I driftsfasen forventes der ikke at forekomme en ændring af den eksisterende lyspåvirkning fra CPH.</p>	<p>I anlægsfasen kan der i vinterperioden være behov for midlertidig arbejdsbelysning. Behovet vurderes at være tidsmæssigt begrænset til dele af anlægsperioden. Københavns Lufthavn har oplyst, at de arealer, som eventuelt kan blive påvirket af anlægsbelysningen, ejes af lufthavnen.</p> <p>I driftsfasen etableres belysningsmaster ved standpladserne samt belysning i forbindelse med den nye rullevejsforbindelse. Af det samlede ansøgningsmateriale fremgår det, at projektet er projekteret under hensyntagen til lufthavnens gældende krav til flysikkerhed og belysning, herunder restriktioner for mastetyper og mastehøjder i nærheden af bane 12-30.</p> <p>Miljøstyrelsen vurderer, at projektet ikke vil medføre væsentlige ændringer i den eksisterende lyspåvirkning af omgivelserne, og at projektet derfor ikke vil give anledning til væsentlige lysgener i anlægs- eller driftsfasen.</p>

Basisoplysninger	Anmeldte oplysninger (udfyldes af ansøger)		Myndighedsvurdering (udfyldes af myndigheden)
23. Er projektet omfattet af risikobekendtgørelsen, jf. bekendtgørelse om kontrol med risikoen for større uheld med farlige stoffer nr. 372 af 25. april 2016?	x	<p>Der vil ikke forekomme oplagring af stoffer på arealet, der er omfattet af risikobekendtgørelsen.</p> <p>I forbindelse med optankning af fly på standpladserne vil der blive pumpet flybrændstof fra eksisterende brændstoflager via brøndene etableret i arealet og til flyene.</p>	<p>Af det samlede ansøgningsmateriale fremgår det, at projektet omfatter etablering af nye standpladser, tilhørende forsyningsanlæg samt flytning af den eksisterende incineratorbygning.</p> <p>Brændstofforsyning til fly sker via Københavns Lufthavns eksisterende brændstofforsyningsystem. Der etableres endvidere oplag af glykol og desinfektionsvæske i den nye incineratorbygning svarende til de eksisterende forhold. De oplyste mængder af farlige stoffer er væsentligt under tærskelmængderne i risikobekendtgørelsen.</p> <p>Miljøstyrelsen vurderer på den baggrund, at projektet ikke er omfattet af risikobekendtgørelsen og ikke medfører forhold, som kan sidestilles med en risikovirksomhed omfattet af bekendtgørelsen.</p>

Anmelders oplysninger			
Projektets placering	Ja	Nej	Tekst
24. Kan projektet rummes inden for lokalplanens generelle formål?	x		Projektområdet er en del af området for lokalplan og kommuneplantillæg for Københavns Lufthavn i Kastrup af 1997. Tårnby Kommune har oplyst at de ikke har bemærkninger til planforholdene for projektet. Det vurderes, at projektet kan rummes inden for lokalplanens generelle formål.
25. Forudsætter projektet dispensation fra gældende bygge- og beskyttelseslinjer?		x	Projektet forudsætter ikke dispensation fra gældende bygge- og beskyttelseslinjer.
26. Indebærer projektet behov for at begrænse anvendelsen af naboarealer?		x	Projektet etableres på København Lufthavns egne arealer og medfører ikke behov for at begrænse anvendelsen af naboarealer. Projektet ændrer ikke udpegningen af de områder uden for lufthavnen, som er udpeget som støjbelastede og med byggerestriktioner.

Anmelders oplysninger		
Projektets placering	Ja	Nej
27. Vil projektet kunne udgøre en hindring for anvendelsen af udlagte råstofområder?		x
28. Er projektet tænkt placeret indenfor kystnærhedszonen?	x	
29. Forudsætter projektet rydning af skov? (skov er et bevokset areal med træer, som danner eller indenfor et rimeligt tidsrum ville danne sluttet skov af højstammede træer, og arealet er større end 1/2 ha og mere end 20 m bredt.)		x
30. Vil projektet være i strid med eller til hinder for realiseringen af en rejst fredningssag?		x
31. Afstanden fra projektet i luftlinje til nærmeste beskyttede naturtype i henhold til naturbeskyttelseslovens § 3.		

Myndighedsvurdering
Miljøstyrelsen vurderer, at projektet ikke udgør en hindring for anvendelse af udlagte råstofområder.
Hele Københavns Lufthavn er beliggende inden for kystnærhedszonen. Projektet inddrager ikke nyt areal indenfor kystnærhedszonen.
Projektet vedrører etablering af et befæstet areal (40.100 m ² nyt areal) på eksisterende lufthavnsarealer og forudsætter ikke rydning af skov i henhold til skovlovens definition.
Projektet er ikke i strid eller til hinder for realisering af en rejst fredningssag.
Nærmeste beskyttede natur er to engområder langs kystvejen, som ligger cirka 400-500 meter fra projektområdet. Nord for Øresundmotorvejen ligger en beskyttet sø cirka 500 meter fra projektområdet. Cirka 1,8km sydøst for projektområdet ligger et areal med strandeng.

Anmelders oplysninger			
Projektets placering	Ja	Nej	Tekst
32. Er der forekomst af beskyttede arter og i givet fald hvilke?		x	Der er ikke registreret beskyttede arter indenfor det påvirkede areal
33. Afstanden fra projektet i luftlinje til nærmeste fredede område.			Kastrup Strandpark ligger 500 meter nord for området
34. Afstanden fra projektet i luftlinje til nærmeste internationale naturbeskyttelsesområde (Natura 2000-områder, habitatområder, fuglebeskyttelsesområder og Ramsarområder).			N2000 område Saltholm og omgivende hav ligger 2 km øst for anlægsområdet
35. Vil projektet medføre påvirkninger af overfladevand eller grundvand, f.eks. i form af udledninger til eller fysiske ændringer af vandområder eller grundvandsforekomster?	x		Overfladevand fra nye befæstede arealer udledes til recipient (Øresund) – se beskrivelsen ovenfor

Myndighedsvurdering
<p>Projektområdet er beliggende inden for Københavns Lufthavns eksisterende driftsområde og består primært af befæstede arealer og tekniske anlæg, som er præget af den eksisterende lufthavnsdrift.</p> <p>Tårnby Kommune har oplyst, at kommunen ikke har kendskab til forekomst af bilag IV-arter eller rødlistede arter inden for projektområdet.</p> <p>På baggrund af projektområdets karakter, den eksisterende arealanvendelse og de foreliggende oplysninger vurderer Miljøstyrelsen, at projektområdet har begrænset egnethed som levested for beskyttede arter. Det vurderes derfor, at projektet ikke vil medføre væsentlige påvirkninger af beskyttede arter.</p> <p>Kastrup Strandpark er det nærmeste fredede område i en afstand af 500 m.</p> <p>De nærmeste Natura 2000 områder er område nr. 142 "Saltholm og omliggende hav" og område nr. 143 "Vestamager og havet syd for" som ligger henholdsvis cirka 2,3 km og 5 km fra projektområdet.</p> <p>Det ansøgte projekt vil kunne påvirke vandmiljøet gennem deposition af forurenende stoffer (afsætning på land og vand) og gennem udledning af overfladevand fra det nye befæstede areal.</p> <p>Det nærmeste kystvandområde er Nordlige Øresund, som er klassificeret med moderat økologisk tilstand, og hvor miljøkvalitetskrav er overskredet for et eller flere nationalt specifikke forurenende stoffer.</p>

Anmelders oplysninger		Projektets placering	Myndighedsvurdering
Ja	Nej		
			<p>Projektet vil lokalt resultere i øget kvælstofdeposition på nogle nærrområder til lufthavnen og en reduceret deposition på andre nærrområder til lufthavnen. Kvælstof vil dels afsættes direkte på vandoverflader og dels kunne afstrømme fra land til vandområder.</p> <p>Miljøstyrelsen vurderer, at ændringen i den samlede belastning af kvælstof til vand vil være marginal, som følge af projektet. Projektet vurderes ikke at være til hinder for målopfyldelse i nærliggende vandområder eller medføre en tilstandsændring.</p> <p>Projektet vil medføre en forøgelse af det befæstede areal på ca. 40.000 m² (4 ha), svarende til en ændring af lufthavnens samlede areal på mindre end 1 %. Som følge af projektet vil den samlede maksimale udledning fra U5 og U6 øges med 4 l/s. Tårnby Kommune har vurderet, at tilførslen af vand til udledning U5 og U6 kan rummes inden for de fastsatte grænseværdier for vandmængder for hvert udløb.</p> <p>Tårnby Kommune har vurderet, at stofsammensætningen i overfladevandet fra det nye areal vil svare til stofsammensætningen i afledningen fra de eksisterende befæstede arealer. Udledningen af overfladevand fra de befæstede arealer vil således betyde en minimal forøgelse af udledningen af forurenende stoffer til Øresund. Kommunen har derud over oplyst, at Københavns Lufthavn A/S's udledningstilladelse er under revision. Miljøstyrelsen lægger Tårnby Kommunes udtalelse om påvirkningen af vandmiljøet til grund for afgørelsen:</p> <p><i>" En eventuel mertilførsel af miljøfremme stoffer i udledningen til Nordlige Øresund fra APRON Capacity NE, vil heri blive reguleret i den samlede udledningstilladelse for lufthavnen. På det foreliggende data- og vidensgrundlag</i></p>

Anmelders oplysninger		Myndighedsvurdering	
Projektets placering	Ja	Nej	Tekst
			<i>vurderer Tårnby Kommune at APRON Capacity NE ikke vil påvirke tilstanden af "nationalt specifikke stoffer" i en grad, der kan forringe den økologiske tilstand eller hindre målopfyldelse af god økologisk tilstand i vandområde nr. 6, Nordlige Øresund. Ligeledes forventes APRON Capacity NE ikke væsentligt at påvirke vandområdets kemiske tilstand eller mulighed for at opnå miljømålet om god kemisk tilstand."</i>
36. Er projektet placeret i et område med særlige drikkevandinteresser?		X	Projektområdet er ikke placeret i et område med særlige drikkevandsinteresser.
37. Er projektet placeret i et område med registreret jordforurening?	X		Københavns Lufthavns arealer er kortlagt på vidensniveau 2 efter jordforureningsloven. Projektområdet er beliggende på opfyldt havbund og består af indpumpet sand og jord fra tidligere anlægsarbejder. Af det samlede ansøgningsmateriale fremgår det, at jord i området overvejes forventes at svare til klasse 1-jord. Erfaringer fra tidligere anlægsarbejder i lufthavnen viser dog, at der lokalt kan forekomme mere forurenede jordlag, herunder kulbrinteforurening. Der gennemføres geotekniske undersøgelser forud for anlægsarbejdet, og eventuel håndtering og bortskaffelse af overskudsjord skal ske i overensstemmelse med gældende regler samt Københavns Lufthavns procedurer for håndtering af jordforurening. Miljøstyrelsen vurderer på den baggrund, at projektet er placeret i et område med registreret jordforurening, men at dette ikke i sig selv udgør en hindring for projektets gennemførelse. Projektet er ikke placeret i et område udpeget som risiko for oversvømmelse i kommuneplanen.
38. Er projektet placeret i et område, der i kommuneplanen er udpeget som område med risiko for oversvømmelse.?		X	

Anmelders oplysninger		Myndighedsvurdering	
Projektets placering	Ja	Nej	Tekst
39. Er projektet placeret i et område, der, jf. oversvømmelsesloven, er udpeget som risikoområde for oversvømmelse?		X	Projektet er ikke placeret i et område udpeget som risikoområde for oversvømmelse ifølge oversvømmelsesloven.
40. Er der andre lignende anlæg eller aktiviteter i området, der sammen med det ansøgte må forventes at kunne medføre en øget samlet påvirkning af miljøet (Kumulative forhold)?		X	Projektområdet er beliggende inden for Københavns Lufthavns eksisterende driftsområde, hvor der i forvejen forekommer flytrafik, standpladsaktiviteter, ground handling, brændstoffsyrning samt øvrige lufthavnsrelaterede aktiviteter. Projektets miljøpåvirkninger er vurderet i sammenhæng med den eksisterende drift af lufthavnen, herunder påvirkninger fra støj, luftemissioner, overfladevand og øvrige driftsaktiviteter. Vurderingerne viser, at projektet alene medfører begrænsede ændringer i forhold til den eksisterende miljøpåvirkning fra lufthavnens aktiviteter. Miljøstyrelsen vurderer på den baggrund, at projektet ikke i samspil med eksisterende eller kendte aktiviteter i området vil medføre væsentlige kumulative påvirkninger af miljøet. Projektets miljøpåvirkninger vurderes ikke at have et omfang som vil kunne berøre nabolande.
41. Vil den forventede miljøpåvirkning kunne berøre nabolande?		X	Ansøger har i projektudformningen indarbejdet en række foranstaltninger med henblik på at begrænse projektets miljøpåvirkninger. Foranstaltningerne omfatter blandt andet etablering af sandfang og olieudskillere på nye befæstede arealer, etablering af ledningsanlæg og ledningsbassin til håndtering af den øgede mængde overfladevand samt tilslutning til det eksisterende afvandingssystem. I anlægsfasen begrænses støvgener ved vanding og befugtning efter behov. Endvidere tilstræbes genanvendelse af opbrudte befæstelsesmaterialer i størst muligt omfang, og eventuel jordforurening håndteres i overensstemmelse med
42. En beskrivelse af de tilpasninger, ansøger har foretaget af projektet inden ansøgningen blev indsendt og de påtænkte foranstaltninger med henblik på at undgå, forebygge, begrænse eller kompensere for væsentlige skadelige virkninger for miljøet?			

Anmelders oplysninger		
Projektets placering	Ja	Nej Tekst

Myndighedsvurdering
<p>Københavns Lufthavns procedurer for håndtering af jordforurening.</p> <p>Projektet omfatter desuden etablering af Ground Power Unit (GPU) og Pre-Conditioned Air (PCA) ved standpladserne, hvilket understøtter reduktion af behovet for brug af flyenes hjælpemotorer under ophold ved standpladserne.</p> <p>Miljøstyrelsen vurderer, at de beskrevne foranstaltninger bidrager til at forebygge og begrænse projektets miljøpåvirkninger.</p>

Myndighedsscreening

	Ikke relevant	Ja	Nej	Bør undersøges
<p>Kan projektets kapacitet og længde for strækingsanlæg give anledning til væsentlige miljøpåvirkninger</p>			X	
<p>Kræver bortskaffelse af affald og spildevand ændringer af bestående ordninger i: anlægsfasen driftsfasen</p>			X	

Projektets kapacitet består primært i håndtering af flytrafik ved nye standpladser samt tilhørende forsyningsanlæg, afvanding og tekniske installationer. Projektet etableres inden for Københavns Lufthavns eksisterende driftsområde og understøtter den eksisterende lufthavnsdrift.

Projektet omfatter ikke etablering af strækingsanlæg, og der sker ikke ændringer af start- og landingsbaner eller øvrige anlæg, som kan medføre væsentlige ændringer i lufthavnens overordnede funktion.

På baggrund af projektets karakter, omfang og placering vurderer Miljøstyrelsen, at projektets kapacitet ikke i sig selv giver anledning til væsentlige miljøpåvirkninger i anlægs- eller driftsfasen.

Anlægsfasen:

Affald fra opbrydning af eksisterende befæstelser, ledninger, bygværker og bygninger sorteres, genanvendes eller bortskaffes i overensstemmelse med gældende regler, Tårnby Kommunes erhvervsregulativ samt Københavns Lufthavns interne procedurer for håndtering af jordforurening. Der udledes ikke sanitært spildevand fra projektet i anlægsfasen. Regnvand og overfladevand

Myndighedscreening

	Ikke relevant	Ja	Nej	Bør undersøges
				<p>håndteres via lufthavnens eksisterende afvandingssystem. Projektet kræver ikke ændringer af eksisterende ordninger for håndtering af affald eller spildevand.</p> <p>Driftsfasen:</p> <p>Projektet medfører ikke ændringer i de eksisterende ordninger for håndtering af affald eller spildevand. Affald fra fly håndteres fortsat gennem lufthavnens eksisterende affaldssystem. Overfladevand fra de nye befæstede arealer tilsluttet det eksisterende afvandingssystem via sandfang og olieudskillere. Den nye incineratorbygning tilsluttet eksisterende kloaksystem. Tårnby Kommune har oplyst, at kommunen ikke har bemærkninger til de afføbstekniske forhold. Projektet kræver derfor ikke ændringer af eksisterende ordninger for håndtering af affald eller spildevand.</p> <p>Miljøstyrelsen vurderer samlet, at projektet ikke giver anledning til ændringer af bestående ordninger for håndtering af affald eller spildevand i anlægs- eller driftsfasen.</p>
<p>Indebærer projektet brugen af naturressourcer eller særlige jordarealer</p>			x	<p>Projektet indebærer forbrug af råstoffer i form af asfalt, beton, hydraulisk bundet bærelag, stabil grus og bundsikringslag til etablering af nye standpladser og tilhørende anlæg. Derudover anvendes materialer til afvandingssystem, ledninger og øvrige tekniske installationer.</p> <p>Projektet gennemføres inden for Københavns Lufthavns eksisterende driftsområde og medfører ikke inddragelse af ubebyggede naturarealer eller andre arealer med særlige naturinteresser. En del af de opbrudte materialer forventes genanvendt i anlægsarbejdet, hvor det er teknisk muligt.</p> <p>Projektet omfatter jordarbejder og jordflytning i forbindelse med etablering af de nye befæstede arealer. Det er oplyst, at jorden forventes at være af varierende forureningsgrad, og at der forud for anlægsarbejdet gennemføres undersøgelser af jordforholdene. Eventuel håndtering, flytning og bortskaffelse af jord vil ske i overensstemmelse med gældende regler og Københavns Lufthavns procedurer for håndtering af jordforurening.</p> <p>Miljøstyrelsen vurderer samlet, at projektets forbrug af naturressourcer og arealanvendelse ikke er af en karakter eller et omfang, som kan medføre væsentlige miljøpåvirkninger.</p>
<p>Indebærer projektet risiko for større ulykker og/eller katastrofer, herunder sådanne som forårsages af klimæændringer</p>			x	<p>Projektet er ikke omfattet af risikobekendtgørelsen. Projektet omfatter etablering af nye standpladser, tekniske installationer og flytning af en eksisterende incineratorbygning. Der etableres ikke anlæg eller oplag af farlige stoffer i mængder, som kan medføre, at projektet</p>

Myndighedscreening

	Ikke relevant	Ja	Nej	Bør undersøges
Indebærer projektet risiko for menneskers sundhed			X	
Indebærer projektet en væsentlig udledning af drivhusgasser			X	
Tænkes projektet placeret i Vadehavsområdet			X	

omfattes af risikobekendtgørelsen. Oplagring af glykol og desinfektionsvæske sker i begrænsede mængder og inden for eksisterende rammer.

Projektet indebærer ikke processer eller aktiviteter, som vurderes at kunne medføre risiko for større ulykker eller katastrofer. Håndtering af overfladevand sker via eksisterende afvandingssystemer suppleret med olieudskillere, sandfang og forsinkelseskapacitet.

Miljøstyrelsen vurderer på den baggrund, at projektet ikke indebærer risiko for større ulykker eller katastrofer, herunder sådanne som kan forstærkes af klimatiske forhold.

De forhold, som vurderes at være mest relevante i forhold til menneskers sundhed, er projektets påvirkning af luftkvalitet og støj.

På baggrund af de gennemførte luftkvalitetsberegninger vurderes projektets bidrag til koncentrationerne af luftforureningskomponenterne at være begrænsede sammenlignet med den eksisterende påvirkning af lufthavnens aktiviteter. Projektet medfører ikke overskridelse af gældende luftkvalitetsgrænseværdier.

På baggrund af de gennemførte støjvurderinger vurderes projektet kun at medføre mindre ændringer i støjbelastningen fra lufthavnens aktiviteter. Projektet medfører ikke væsentlige ændringer i flystøjsbelastningen, og de beregnede ændringer i terminalstøj vurderes at være begrænsede og uden væsentlig betydning for de omkringliggende boligområder.

Miljøstyrelsen vurderer samlet, at projektet ikke indebærer en væsentlig risiko for menneskers sundhed.

Anlægsfasen medfører midlertidige udledninger fra entreprenørmaskiner mv. Disse udledninger er tidsbegrænsede og sædvanlige for projekter af denne størrelse. Anlægsfasens udledninger vurderes derfor ikke at være væsentlige i miljøvurderingsmæssig forstand. Projektet medfører i driftsfasen ikke ændringer i mængde af drivhusgasudledning.

Projektet indebærer ikke en væsentlig udledning af drivhusgasser.

Projektet er ikke placeret i Vadehavsområdet.

Myndighedscreening

	Ikke relevant	Ja	Nej	Bør undersøges
Vil projektet være i strid med eller til hinder for etableringen af reservater eller naturparker			x	
Indebærer projektet en mulig påvirkning af sårbare vådområder			x	
Kan projektet påvirke registrerede, beskyttede naturområder 1. Nationalt: 2. Internationalt (Natura 2000):			x	

Projektområdet er ikke beliggende i eller i nærheden af eksisterende eller planlagte reservater eller naturparker udpeget nationalt eller i kommunale planer. Projektet vurderes derfor ikke at være i strid med, eller til hinder for, etableringen af sådanne områder.

Projektområdet befinder sig i et større område indrettet til lufthavnsaktiviteter. Der ligger ikke nogen sårbare vådområder indenfor projektområdet. Der er ingen hydrologisk eller terrænmæssig forbindelse til nærliggende sårbare vådområder. Anlægs- og driftsaktiviteterne vurderes ikke at kunne påvirke sårbare vådområder direkte eller indirekte.

Der er gennemført beregninger af projektets bidrag til luftforurening i omgivelserne.

Ved de nærmeste engområder vil koncentrationen af NO₂ i luften stige med ca. 0,2 µg/m³ som følge af projektet. Lufthavnens bidrag til koncentrationen af NO₂ er i den eksisterende situation i samme område er beregnet til 0,5-2 µg/m³. Den samlede koncentration af NO₂, som resultat af alle kilder til NO₂ (danske og udenlandske) er bestemt til ca. 9 µg/m³ (baggrundskoncentrationen af NO₂ jf. Danmarks Miljøportal for 2023). Stigningen i luftkoncentrationen vil således udgøre ca. 2% ift. baggrundskoncentrationen.

Der er en lineær sammenhæng mellem koncentrationen af NO₂ i luften og afsætningen af kvælstof på land (depositionen), og det kan således antages, at også depositionen på de to engområder vil stige med ca. 2%. Baggrundskoncentrationen i området omkring engene er 8,7 kg N/ha/år (jf. Danmarks Miljøportal gsn. af depositionen 2021-2023). En 2% stigning vil medføre, at depositionen stiger til ca. 8,9 kg N/ha/år. Ifølge DCE's opdaterede tålegrensere for terrestrisk natur (DCE notat nr. 64 af 31. december 2024) er tålegrensen for § 3-beskyttede ferskvandsenge 15-25 kg N/ha/år. Tålegrensen for strandenge er 10 kg N/ha/år. Det ansøgte projekt vil medføre en reduktion af N depositionen til strandengen. Det ansøgte projekt vil således ikke føre til overskridelse af tålegrensen for de nærmeste § 3-områder og vil ikke føre til en tilstandsændring i områderne.

I forhold til risiko for deposition tilført fra projektet, er Natura 2000 områderne (#142 og #143) beliggende længere væk end de nærmeste §3 områder (se under pkt. 31). Depositionen vil være betydeligt lavere end i de nærmeste § 3 beskyttede områder og under tålegrensene for de terrestriske naturtyper i Natura 2000 områderne.

I forhold til den marine vandkvalitet (næringsstoffer og miljøfarlige stoffer) i Natura 2000 områderne reguleres dette gennem vandområdeplanerne (Natura 2000-planer 2022-2027) (se punkt 35).

Myndighedscreening

	Ikke relevant	Ja	Nej	Bør undersøges
Forventes området at rumme beskyttede arter efter habitatdirektivets bilag IV			X	
Forventes området at rumme danske rødlistearter			X	
Kan projektet påvirke områder, hvor fastsatte miljøkvalitetsnormer allerede er overskredet Overfladevand: Grundvand: Naturområder: Bioligområder (støj/lys og Luft):			X	

Den økologiske integritet i Natura 2000 vurderes derfor for opretholdt.

Kastrup Strandpark er det nærmeste fredede område i en afstand af 500 m. Der forventes ikke påvirkning på denne afstand.

Der er ikke registreret forekomster af bilag IV-arter indenfor projektområdet eller lufthavnens område, og området vurderes ud fra forholdene at have begrænset værdi for bilag IV-arter. Projektet medfører ikke ændringer i strukturer eller levesteder, som typisk benyttes af bilag IV-arter. Det vurderes derfor, at projektet ikke forventes at påvirke beskyttede arter efter habitatdirektivets bilag IV.

Projektområdet er beliggende i et større område indrettet til lufthavnsaktiviteter og er præget af befæstede arealer, bygninger og lufthavnsdrift. Der foreligger enkelte registreringer af rødlistede arter inden for 1-2 km fra projektområdet. På baggrund af afstanden til disse registreringer samt manglen på egnede levesteder inden for projektområdet og lufthavnsområdet generelt vurderes projektet ikke at kunne påvirke eventuelle rødlistearter.

Overfladevand:

Der henvises til myndighedsvurderingen under punkt 35.

Grundvand:

Grundvandsforekomsten under projektområdet og lufthavnsområdet generelt er placeret inden for et område med drikkevandsinteresser, men uden for områder med særlige drikkevandsinteresser (OSD) og uden for indvindingsoplande. Projektet indebærer ingen ændring i arealanvendelsen og ingen ændring i stoffer med grundvandsrisiko. Projektet forventes dermed ikke at øge belastningen eller påvirke grundvandsforekomstens miljøkvalitetsnorm.

Naturområder:

Der henvises til afsnittet omkring national beskyttede naturområder og Natura 2000.

Bioligområder (støj, lys og luft):

Projektområdet og lufthavnens område generelt ligger i et område med eksisterende påvirkninger fra flytrafik og øvrige lufthavnsaktiviteter. Projektets bidrag til luftforurening er begrænset og medfører ikke overskridelse af gældende luftkvalitetsgrænseværdier. Eventuelle ændringer vurderes at være begrænsede i forhold til områdets samlede belastning.

For flystøj viser beregningerne ingen ændring af TDENL-værdien, mens antallet af støjbelastede boliger samlet reduceres. Ændringerne i LAmix taxi er marginale og uden betydning for

Myndighedscreening

	Ikke relevant	Ja	Nej	Bør undersøges	
					omkringliggende boliger. For terminalstøj er der beregnet en mindre stigning i ét immissionspunkt i natperioden, men stigningen vurderes ikke at være væsentlig. Projektet vurderes samlet ikke at forværre eksisterende overskridelser eller medføre væsentlige påvirkninger af boligområder.
Er området, hvor projektet tænkes placeret, sårbart overfor den forventede miljøpåvirkning			x		<p>Projektområdet er beliggende inden for Københavns Lufthavns eksisterende lufthavnsområde, som i forvejen er præget af flytrafik, terminalaktiviteter og tilhørende tekniske anlæg. Der findes boligområder omkring lufthavnen mod nord, nordvest, sydvest og sydøst, og disse områder er derfor de mest følsomme receptorområder i forhold til støj og luftforurening.</p> <p>De gennemførte beregninger viser, at projektet alene medfører mindre ændringer i luftkvaliteten, flystøj og terminalstøj. Luftkvalitetsgrænseværdierne overholdes fortsat, og ændringerne i støj vurderes at være marginale eller uden betydning for de omkringliggende boligområder.</p> <p>På baggrund af projektområdets placering, påvirkningernes omfang og karakter samt de gennemførte vurderinger af støj- og luftforhold vurderes området ikke at være sårbart over for den forventede miljøpåvirkning fra projektet.</p>
Tænkes projektet etableret i et tæt befolket område:			x		<p>Projektområdet er beliggende inden for Københavns Lufthavns eksisterende lufthavnsområde på Amager. Lufthavnen er omgivet af boligområder mod nord, nordvest, sydvest og sydøst og er således placeret i nærhed af tæt befolkede områder.</p>
Kan projektet påvirke historiske, kulturelle, arkæologiske, æstetiske eller geologiske landskabstræk.			x		<p>Projektområdet er beliggende inden for Københavns Lufthavns eksisterende lufthavnsområde, som er præget af omfattende tekniske anlæg og lufthavnsrelaterede aktiviteter. Der er ikke registreret kulturhistoriske, arkæologiske eller geologiske interesser inden for projektområdet, og området er ikke udpeget som kulturmiljø, bevaringsværdigt landskab eller område med særlige geologiske bevaringsinteresser.</p> <p>Projektet omfatter etablering af nye standpladser, rullevej og tilhørende tekniske installationer inden for et eksisterende lufthavnsareal. De anlægsmæssige ændringer vurderes ikke at ændre områdets landskabelige eller visuelle karakter væsentligt.</p>

Myndighedscreening

	Ikke relevant	Ja	Nej	Bør undersøges
Miljøpåvirkningernes omfang (geografisk område og omfanget af personer, der berøres)				
Miljøpåvirkningens grænseoverskridende karakter				
Miljøpåvirkningsgrad og -kompleksitet				

Det vurderes på denne baggrund, at projektet ikke vil påvirke historiske, kulturelle, arkæologiske, æstetiske eller geologiske landskabstræk.

I anlægsfasen forventes påvirkninger i form af støj, støv, luftemissioner og lugt at være lokale og midlertidige samt primært begrænset til projektområdet og de nærmeste omgivelser inden for lufthavnens område.

I driftsfasen vil projektets påvirkninger hovedsageligt være knyttet til ændringer i flytrafikens fordeling på standpladser og tilhørende ground handling-aktiviteter. Støj- og luftpåvirkninger kan påvirke områder uden for lufthavnens område, herunder omkringliggende boligområder. De gennemførte beregninger viser imidlertid, at ændringerne i støj- og luftbelastningen er begrænsede og af begrænset størrelse sammenlignet med den eksisterende belastning fra lufthavnens drift.

Miljøpåvirkningernes geografiske udbredelse kan omfatte et større område omkring lufthavnen, men påvirkningernes omfang og intensitet vurderes ikke at være væsentlige for de berørte personer eller områder.

Projektets potentielle miljøpåvirkninger er vurderet i forhold til blandt andet støj, luftforurening, overfladevand og naturforhold. De identificerede påvirkninger er af lokal karakter og vurderes ikke at have et omfang eller en intensitet, der kan påvirke miljøet uden for Danmarks grænser.

Projektet vurderes derfor ikke at have grænseoverskridende miljøpåvirkninger.

I projektets anlægsfase vurderes miljøpåvirkningerne at være af begrænset omfang og velkendt karakter. Påvirkningerne relaterer sig primært til støj, luftemissioner, støv, lugt, jordflytning og jordhåndtering i forbindelse med anlægsarbejdet. Miljøpåvirkningsgraden vurderes at være lav, og påvirkningerne vurderes ikke at være komplekse, idet der er tale om kendte og håndterbare miljøforhold.

Projektets miljøpåvirkninger berører i driftsfasen:

- støj: flystøj fra flyenes motorer samt støj fra terminalaktiviteter,
- luft: udledning af NO₂, PM_{2,5}, black carbon og ikke-flygtige partikelantal,
- overfladevand: afledning af regnvand fra de nye befæstede arealer via lufthavnens eksisterende afvandingssystem til Øresund,

Myndighedscreening

Ikke relevant	Ja	Nej	Bør undersøges
			<ul style="list-style-type: none"> deposition til natur og vand: afsætning af kvælstof på terrestriske naturområder samt tilførsel af kvælstof til marine vandområder. <p>Projektets påvirkninger i driftsfasen er af forudsigelig og velkendt karakter. Støjpåvirkningen er belyst ved beregninger af flystøj og terminalstøj, som viser, at projektet alene medfører mindre ændringer i de eksisterende støjforhold. Luftpåvirkningen er belyst ved beregninger af koncentrationsbidrag for relevante luftforureningskomponenter, som viser begrænsede ændringer i forhold til den eksisterende situation.</p> <p>Overfladevandet fra projektområdet afledes via eksisterende afvandingsystemer og gennemgår rensning i sandfang og olieudskillere inden udledning. Projektet medfører alene en mindre ændring i afstrømningsforholdene, og udledningen sker fortsat inden for rammerne af den eksisterende regulering.</p> <p>Projektets ændringer i påvirkningsbidrag vurderes samlet set ikke at øge det eksisterende belastningsniveau væsentligt og medfører ikke nye eller mere komplekse miljøpåvirkninger. Støj og overfladevand er omfattet af eksisterende regulering, hvilket sikrer mulighed for løbende kontrol af påvirkningerne. NO₂- og PM_{2,5}-emissioner indgår i lufthavnens overvågning af luftkvalitet. Øvrige emissioner samt deposition vurderes at have lav påvirkningsgrad og begrænset kompleksitet.</p> <p>Samlet set vurderes projektets miljøpåvirkninger at have lav påvirkningsgrad og begrænset kompleksitet.</p> <p>De beskrevne påvirkninger vil finde sted i anlægsfasen.</p>
Miljøpåvirkningens sandsynlighed			<p>I driftsfasen vil de beskrevne miljøpåvirkninger finde sted når projektet tages i brug.</p> <p>I anlægsfasen kan der forekomme midlertidige miljøpåvirkninger i forbindelse med jordarbejder, håndtering af materialer og anvendelse af entreprenørmaskiner. Påvirkningerne relaterer sig primært til støj, luftemissioner, støv og lugt. Påvirkningerne er tidsmæssigt begrænsede og forekommer alene i anlægsperioden, som forventes at vare cirka 12 måneder.</p> <p>I driftsfasen forventes miljøpåvirkningerne primært at være relateret til flystøj, terminalstøj, luftemissioner samt afledning af overfladevand. Påvirkningerne vil forekomme løbende som en del af den daglige drift af lufthavnen og vil derfor være af vedvarende karakter. Omfanget af påvirkningerne vil kunne variere over tid afhængigt af aktivitetsniveauet i lufthavnen.</p>
Miljøpåvirkningens: Varighed Hyppighed Reversibilitet			

Myndighedsscreening

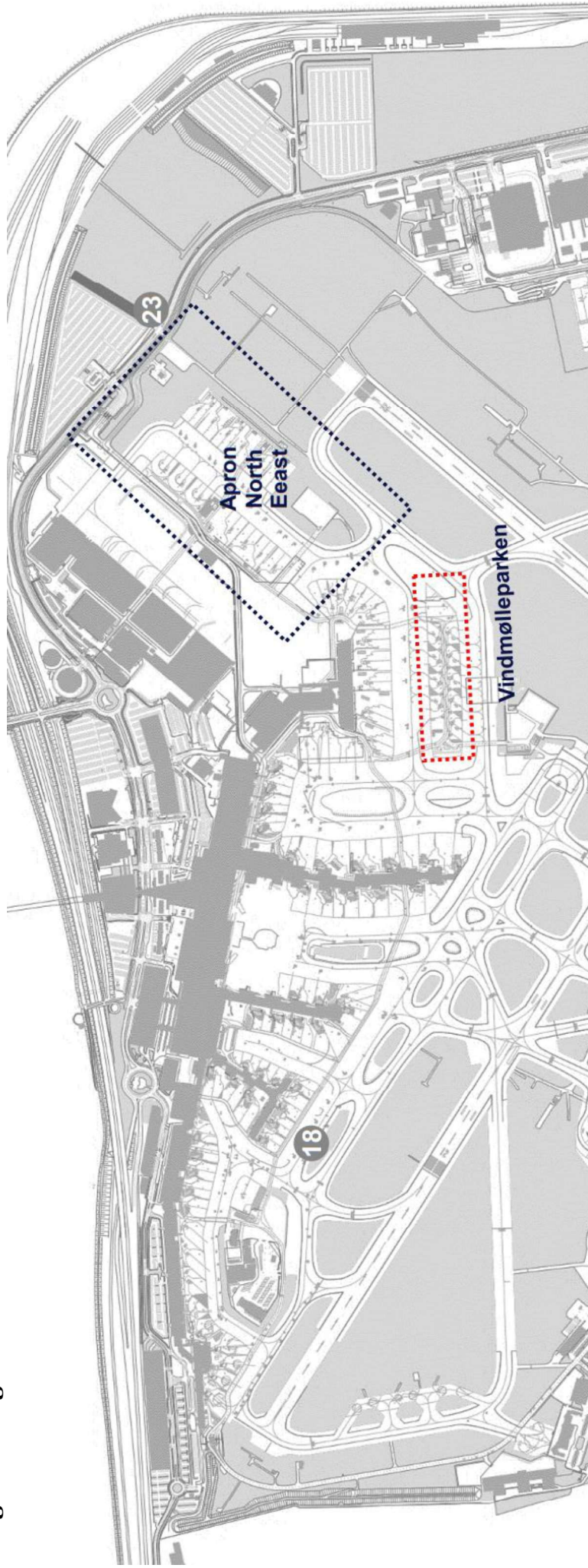
Ikke relevant	Ja	Nej	Bør undersøges
---------------	----	-----	----------------

			De identificerede miljøpåvirkninger vurderes at være reversible. De midlertidige påvirkninger i anlægsfasen ophører ved anlægsarbejdets afslutning, mens påvirkningerne i driftsfasen vil ophøre ved ophør af de aktiviteter, som projektet understøtter.
--	--	--	---

Myndighedens konklusion

Giver resultatet af screening anledning til at antage, at det anmeldte projekt vil kunne påvirke miljøet væsentligt, således at det er krav om miljøvurdering:	<p>Ja</p> <p>Nej x</p>	<p>På baggrund af ansøgningsmaterialet, de supplerende oplysninger samt Miljøstyrelsens vurdering af projektets karakteristika, placering og potentielle miljøpåvirkninger vurderes det, at projektet ikke vil kunne forventes at medføre væsentlige indvirkninger på miljøet.</p> <p>Ved vurderingen er der særligt lagt vægt på, at projektet etableres inden for et eksisterende lufthavnsområde, som i forvejen er indrettet og anvendes til lufthavnsdrift, og at projektet ikke medfører væsentlige ændringer i arealanvendelsen. Projektets miljøpåvirkninger vedrører primært støj, luftemissioner, overfladevand og naturforhold, men de gennemførte vurderinger viser, at påvirkningerne enten er af begrænset omfang eller kan rummes inden for de eksisterende miljømæssige rammer og reguleringer for lufthavns drift.</p> <p>Det vurderes endvidere, at projektet hverken alene eller i kumulation med andre planer eller projekter vil kunne medføre væsentlige påvirkninger af Natura 2000-områder, beskyttede naturtyper, bilag IV-arter, vandområder eller øvrige væsentlige miljøinteresser.</p> <p>Miljøstyrelsen vurderer derfor, at projektet ikke er omfattet af krav om miljøvurdering efter miljøvurderingslovens § 21.</p>
--	--------------------------------------	--

Bilag 1: Oversigtskort

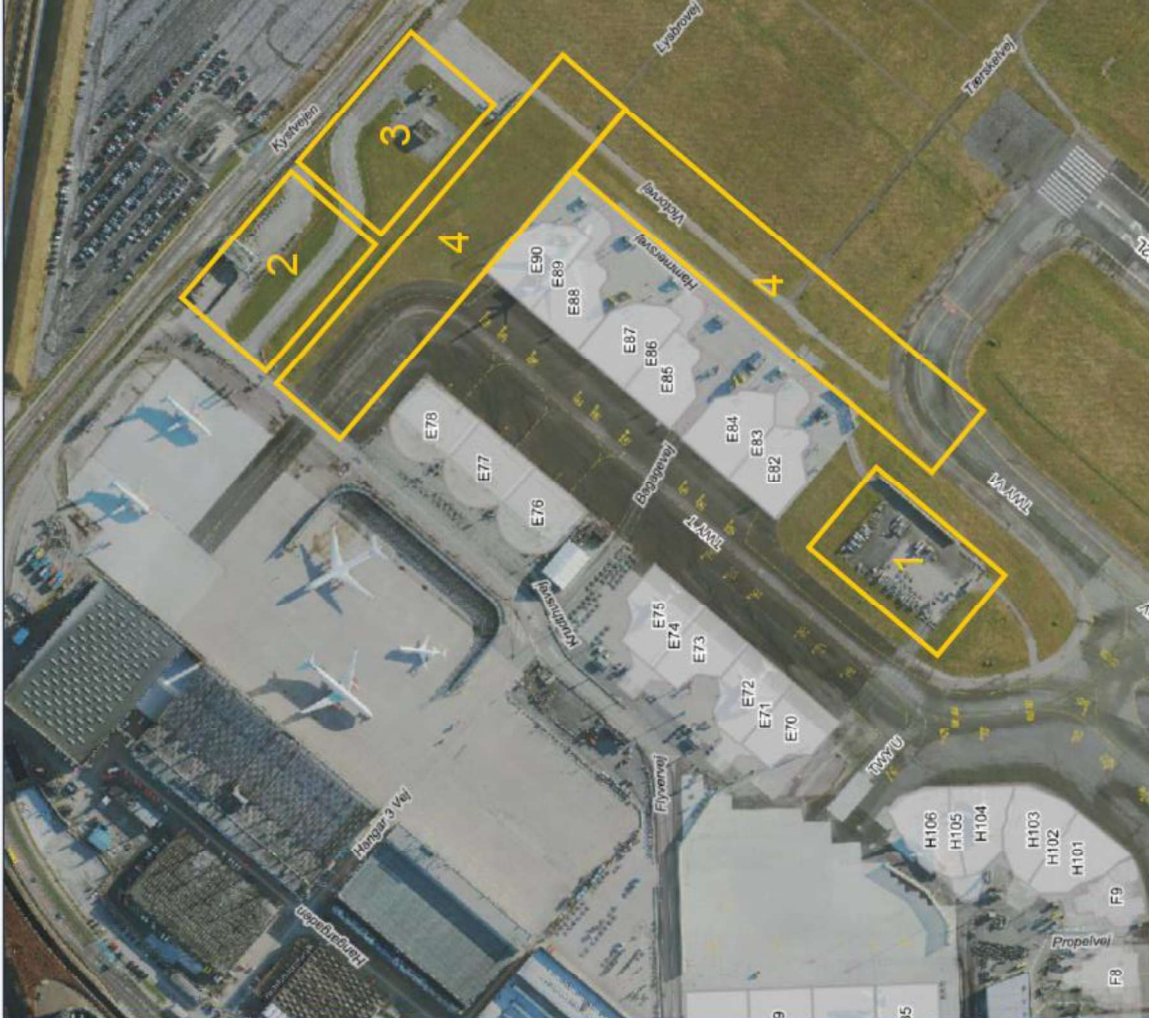


1.1. Apron området

Overview Apron NE

1. 3 New Stands E60
2. 3 New Stands Old Main Gate
3. 3 New Stands Incinerator
4. New Taxi Way TWY-V1

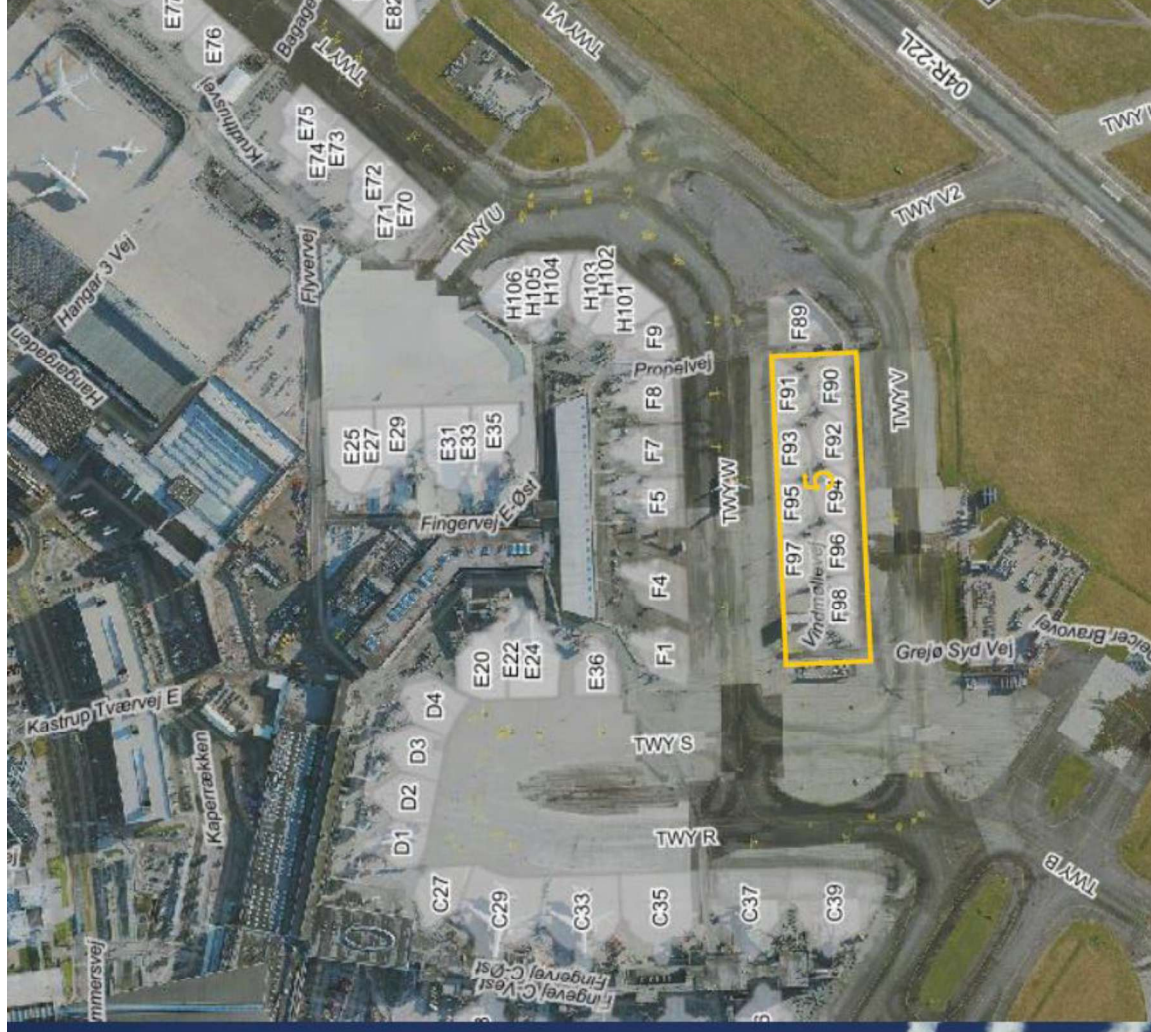
I alt etableres 9 nye standpladser til type C fly i Nordvest området.



1.2. Vindmøllepark området

Overview "Vindmølleparken"

5. Reconfigured stands F90-F98
I alt ombygges 9 eksisterende standpladser til 6 nye standpladser opgraderet til type C fly, i området kaldet "Vindmølleparken".



Bilag 2: Kortbilag med indtegnning af anlægget og projektet

2.1. Apron området

2.1.1. Eksisterende forhold



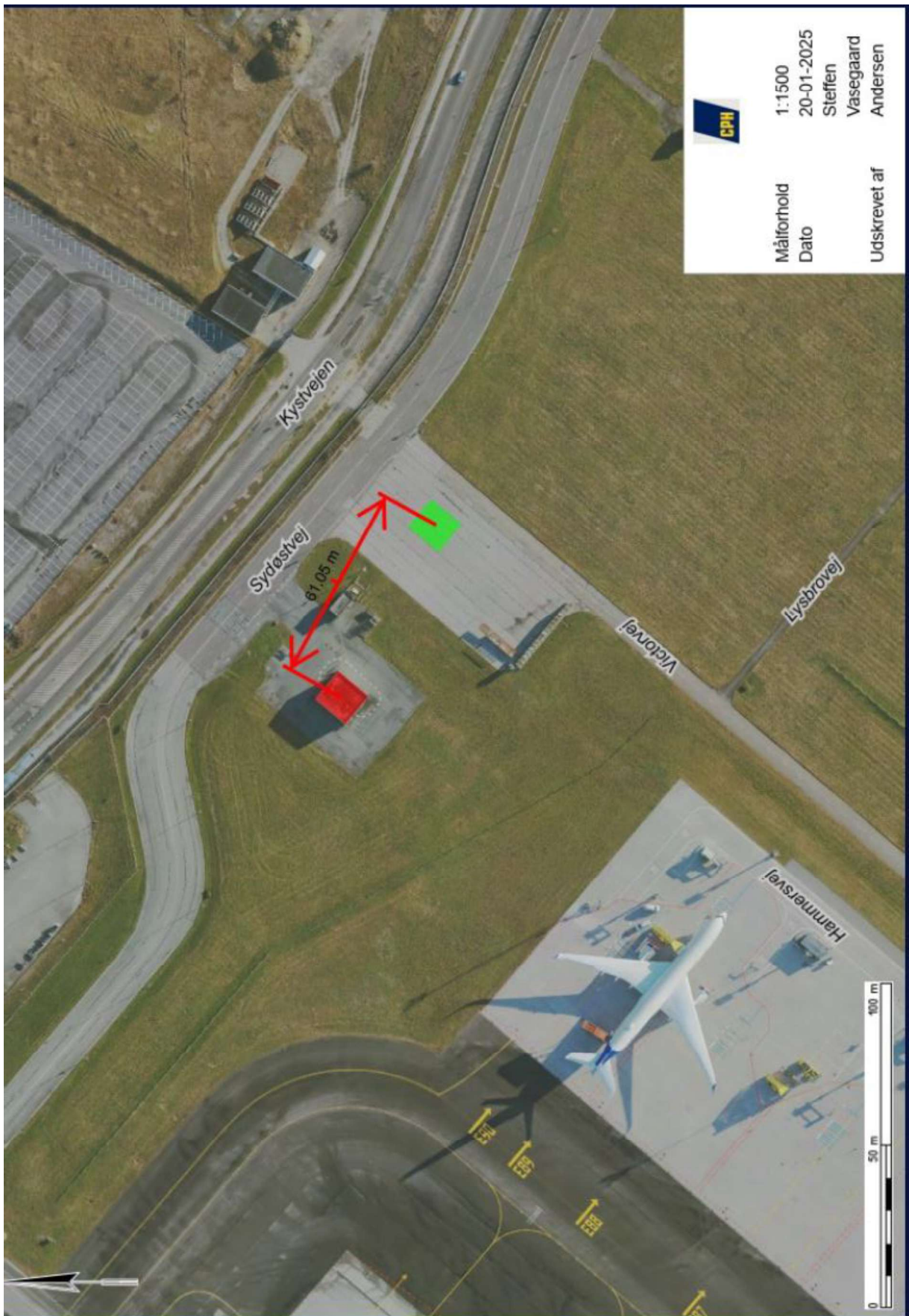
2.1.2. Fremtidige forhold



2.2. Vindmøllepark området

2.2.1. Eksisterende forhold





Bilag 3: Uddybende vurdering af støj- og luftpåvirkninger

3.1. Støjpåvirkning

For at belyse projektets konsekvenser for støjbelastningen i områderne omkring lufthavnen tages der udgangspunkt i støjberegninger for flystøj og beregning for terminalstøj. De primære indikatorer, der er vurderet på indenfor flystøj er TDENL, L_{DEN} i form af antallet af støjbelastede boliger og L_{AMAX} taxi. L_{AMAX} for flystøj ændres ikke som følge af projektet. Projektet medfører ikke ændringer i banebenyttelsen eller brug af taxiveje, undtagen brug af det nye stykke rullevej.

Flystøj – TDENL-værdi:

TDENL-værdien er udtryk for en kontrolværdi for løbende opfølgning med udviklingen i støjbelastning fra starter og landinger. TDENL-værdien viser den gennemsnitlige døgnlige lydenergi i områder til lufthavnen og kan dermed bruges til at vurdere den samlede støjpåvirkning fra starter og landinger i de nærliggende områder. TDENL-værdien baseres på de samme trafikale forudsætninger som L_{DEN}, hvor der ikke indgår oplysninger om banebenyttelsen i forbindelse med hver enkelt flyvning. TDENL-værdien er med den nuværende indretning og drift (2024 trafiktal) på 145,5 dB. Med driften fra 2024 og etablering af projektet vil værdien være uden ændring. Resultat af TDENL-værdi viser ingen overskridelse af CPH's kontrolværdi for TDENL som er på 147,4 dB.

Opsamling – TDENL-værdi:

Resultatet af TDENL-værdien viser, at projektet ikke medfører ændring i den samlede støjbelastning fra starter og landinger med forbehold for, at værdien ikke inkluderer oplysninger om banebenyttelsen.

Flystøj – støjbelastede boliger:

Antallet af støjbelastede boliger opgøres med L_{DEN} og beregningen viser den samlede støjbelastning fra starter og landinger, inkl. taxikørsel til og fra standpladser samt nødvendig brug af APU ved standpladser. Modsat TDENL-værdien inkluderer L_{DEN} beregningen oplysninger om banebenyttelsen i forbindelse med hver enkelt flyvning. Optælling af støjbelastede boliger er et udtryk for antal af boliger beliggende i områder hvor støjen beregnes til at være over 55 dB. Antallet af støjbelastede boliger kan dermed beskrive hvor mange boliger, som har en samlet støjbelastning fra starter og landinger, inkl. taxikørsel til og fra standpladser samt nødvendigt brug af APU ved standpladser, på over 55 dB.

I den nuværende indretning og drift (2024 trafiktal) er antallet af boliger med en støjbelastning over 55 dB på 3641. Nedenstående tabel viser opgørelse af de nuværende støjbelastede boliger opdelt i 1 dB- og 5 dB-intervaller.

LDEN	Optælling i 1 dB-interval	Optælling i 5 dB-interval	Omvendt kumulativ fordeling
55,0-56,0	1117		3641
56,0-57,0	752		2524
57,0-58,0	410	2954	1772
58,0-59,0	385		1362
59,0-60,0	290		977
60,0-61,0	201		687
61,0-62,0	133		486
62,0-63,0	114	568	353
63,0-64,0	78		239
64,0-65,0	42		161
65,0-66,0	31		119
66,0-67,0	24		88
67,0-68,0	28	113	64
68,0-69,0	18		36
69,0-70,0	12		18
70,0-71,0	4		6
71,0-72,0	2		2
72,0-73,0	0	6	0
73,0-74,0	0		0
74,0-75,0	0		0
>75	0	0	0

Efter etablering af projektet er antallet af boliger med en støjbelastning over 55 dB faldet til 3587. Nedenstående tabel viser opgørelse af støjbelastede boliger, som følge af projektet, opdelt i 1 dB- og 5 dB-intervaller.

LDEN	Optælling i 1 dB-interval	Optælling i 5 dB-interval	Omvendt kumulativ fordeling
55,0-56,0	1178	2900	3587
56,0-57,0	655		2409
57,0-58,0	395		1754
58,0-59,0	382		1359
59,0-60,0	290		977
60,0-61,0	202	568	687
61,0-62,0	133		485
62,0-63,0	113		352
63,0-64,0	78		239
64,0-65,0	42		161
65,0-66,0	31	113	119
66,0-67,0	24		88
67,0-68,0	28		64
68,0-69,0	18		36
69,0-70,0	12		18
70,0-71,0	4	6	6
71,0-72,0	2		2
72,0-73,0	0		0
73,0-74,0	0		0
74,0-75,0	0		0
>75	0	0	0

Det bemærkes, at ændringen i antallet af boliger med en støjbelastning over 55 dB samlet reduceres fra 3641 til 3587. Der forekommer ikke forøgelse i antal indenfor optælling i 5-dB-intervaller. Der forekommer mindre ændringer i antal indenfor optælling i 1-dB-intervaller. Nedenstående tabel viser en opgørelse over ændring i optælling i dB-intervaller.

L DEN	Ændring i optælling i 1 dB-interval	Ændring i optælling i 5 dB-interval
55,0-56,0	+61	-54
56,0-57,0	-97	
57,0-58,0	-15	
58,0-59,0	-3	
59,0-60,0	0	
60,0-61,0	+1	0
61,0-62,0	0	
62,0-63,0	-1	
63,0-64,0	0	
64,0-65,0	0	
65,0-66,0	0	0
66,0-67,0	0	
67,0-68,0	0	
68,0-69,0	0	
69,0-70,0	0	
70,0-71,0	0	0
71,0-72,0	0	
72,0-73,0	0	
73,0-74,0	0	
74,0-75,0	0	
>75	0	0

Projektet medfører som nævnt en samlet reduktion i antallet af støjbelastede boliger, samtidig forekommer der ændringer i fordelingen af antal støjbelastede boliger inden for visse intervaller (se tabel ovenfor). Københavns Lufthavn har L_{DEN} grænseværdier som ligger over 65 dB (henholdsvis 65, 70 og 75 dB). De ændringer der sker i fordelingen af støjbelastede boliger, forekommer i fordelingen af støjbelastede boliger i intervaller <65 dB som er under virksomhedens laveste L_{DEN} grænseværdier. Dermed anses ændringerne i fordelingen af støjbelastede boliger ikke at være væsentlig.

I den gældende miljøgodkendelse fra 2014 angives de tilladte støjgrænser. Miljøgodkendelsen tager udgangspunkt i antallet af støjbelastede boliger beregnet i VVM fra 1996. Disse værdier er listet i tabellen nedenfor.

LDEN	Omvendt kumulativ fordeling	Hovedalternativet i VVM fra 1996
55,0-56,0	3587	7831
56,0-57,0	2409	5049
57,0-58,0	1754	3281
58,0-59,0	1359	2035
59,0-60,0	977	1257
60,0-61,0	687	958
61,0-62,0	485	797
62,0-63,0	352	682
63,0-64,0	239	534
64,0-65,0	161	403
65,0-66,0	119	301
66,0-67,0	88	197
67,0-68,0	64	148
68,0-69,0	36	106
69,0-70,0	18	68
70,0-71,0	6	43
71,0-72,0	2	29
72,0-73,0	0	20
73,0-74,0	0	13
74,0-75,0	0	8
>75	0	1

Som det fremgår af tabellen ovenfor medfører projektet ikke ændringer i antal af støjbelastede boliger, som overskrider den fordeling, som lægger til grund for den gældende regulering.

Opsamling – støjbelastede boliger:

Projektet medfører en samlet reduktion i antal af støjbelastede boliger. Projektets ændringer i fordeling af antal af støjbelastede boliger vil forekomme under virksomhedens laveste L_{DEN} grænseværdi. Ændringerne i fordelingen af støjbelastede boliger medfører ikke, at fordelingen overskrider den fordeling, som lægger til grund for gældende regulering. På baggrund af ovenstående vurderes ændring i antallet af støjbelastede boliger ikke at være væsentlig.

Flystøj – L_{Amax} taxi:

Indikatoren L_{Amax} er et udtryk for det maksimale støjniveau fra taxikørsel i natperioden (kl. 23:00 – 06:00). Projektet indebærer kun ændring i brug af taxiveje i forhold til, at brug af det nye stykke rullevej inkluderes. Beregningerne viser, at ændringerne for L_{Amax} taxi ved hhv. 70, 75 og 80 iso-dB-konturerne er af mindre grad og uden betydning for de omkringliggende boliger. De marginale ændringer i iso-dB-konturerne for L_{Amax} taxi vurderes derfor ikke at have miljømæssig betydning.

Terminalstøj:

Terminalstøj er en anden type støj end flystøj og begrebet dækker over den støj som ikke kommer fra starter og landinger men som kommer fra alle andre terminalaktiviteter i lufthavnen udover motorafprøvninger. Grænseværdierne for terminalstøj fremgår af nedenstående.

	Tidsrum	Referencetidsrum (Timer)	Områder med etageboliger og kolonihaver	Boligområder for åben og lav boligbebyggelse
Mandag-fredag	07-18	8	50	45
Lørdag	07-14	7	50	45
Lørdag	14-18	4	45	40
Søn- & helligdage	07-18	8	45	40
Alle dage	18-22	1	45	40
Alle dage	22-07	0,5	40	35
Maksimalværdi	22-07	-	55	50

Ændring i terminalstøjen betragtes i 8 valgte immissionspunkter. Projektet medfører ændring i støjbidraget på mellem 0,3 og op til 2,8 dB(A) i dagsperioden, 0,1 og op til 2,5 dB(A) i aftenperioden og 0,1 og op til 1,3 dB(A) i natperioden, se vedlagte tabel.

L_{Aeq}	Dag dB(A)	Aften dB(A)	Nat dB(A)
Alléen	0,3	0,3	0,3
Amager Strandvej	0,8	0,8	0,7
Crilles Tønnesens Allé	0,7	0,6	0,6
D. B. Dirchsens Allé	2,0	1,7	1,3
Nordre Strandvej	2,4	1,7	0,7
Rich. Granholms Allé	0,2	0,1	0,1
Ryvej	2,8	2,5	2,0
Skansevej	1,7	1,4	0,9

Det samlede støjbidrag fra terminalstøjen i de 8 immissionspunkter fremgår af nedenstående.

L _{Aeq}	Dag dB(A)	Aften dB(A)	Nat dB(A)
Alléen	31,8	32,2	32,4
Amager Strandvej	31,5	31,7	31,9
Crilles Tønnesens Allé	33,1	33,5	33,7
D. B. Dirchsens Allé	28,2	28,8	29,7
Nordre Strandvej	25,2	26,2	29,7
Rich. Granholms Allé	34,9	35,1	35,3
Ryvej	26,6	27,0	27,7
Skansevej	29,1	29,8	31,6

Det samlede støjbidrag fra terminalstøjen vil i dagsperioden overholde grænseværdierne i alle immissionspunkter. Den ændring som forekommer som følge af projektet i terminalstøj i dagsperioden vurderes derfor ikke at medfører væsentlig indvirkning på miljøet.

Ændringen på op til 2,5 dB(A) i aftenperioden kan rummes inden for de gældende grænseværdier for aftenperioden i immissionspunkterne. Ændringen i terminalstøj i aftenperioden vurderes derfor ikke at medføre væsentlig indvirkning på miljøet.

I natperioden vil projektet medføre en ændring på op til 1,3 dB(A) som det højeste. Terminalstøj i natperioden vil i 7 ud af 8 immissionspunkter ligge under grænseværdien.

Støjberegningen viser, at immissionspunktet på Rich. Granholms Allé ligger 0,3 dB(A) over grænseværdien for natperioden.

Projektet medfører en stigning på 0,1 dB(A) i immissionspunktet på Rich. Granholms Allé idet det eksisterende niveau ligger 0,2 dB(A) over grænseværdien.

Projektet ændrer ikke terminalstøjens karakter eller driftstider. Referencepunktet for Rich. Granholms Allé ligger i den relative yderkant af boligområdet hvor det må kunne forventes, at stigningen i dB(A) for de boliger, der ligger efter referencepunktet vil være mindre end 0,1 dB(A) som følge af skærmvirkning og afstandsdæmpning.

Opsamling – terminalstøj:

Stigningen i terminalstøj holder sig indenfor de fastsatte støjgrænser i dag- og aftenperioden i alle referencepunkter. Stigningen i terminalstøjen holder sig ligeledes indenfor de fastsatte støjgrænser i 7 ud af 8 referencepunkter, mens der i immissionspunktet på Rich. Granholms Allé i natperioden er beregnet en stigning på 0,1 dB(A) ift. det eksisterende niveau, der er 0,2 dB over grænseværdien. Referencepunktet for Rich. Granholms Allé ligger i den relative yderkant af boligområdet og det vurderes derfor kun at være et begrænset antal boliger som berøres af stigningen på 0,1 dB(A) som følge af skærmvirkning og afstandsdæmpning. Københavns Lufthavn har vurderet, at den beregnede støj reelt vil være 0,4 dB lavere end det beregnede, og støjgrænsen dermed overholdt, da beregningen er udført med 318.000 operationer, og ikke de 286.000 operationer, som der forventes i 2032. I tillæg vil en beregningsmæssig stigning på 0,1 dB ikke kunne mærkes/opleves af beboere i de pågældende områder. På baggrund af, at det er et begrænset antal boliger som vil påvirkes af en

stigning på 0,1 dB(A), at støjen reelt må forventes at være lavere grundet overestimering i beregningen samt anerkendelse af at en beregningsmæssig stigning på 0,1 dB ikke er mærkbar vurderes stigning i terminalstøj ikke at være væsentlig.

Samlet vurdering af støj:

Som nævnt medfører projektet ikke ændringer i brugen af start- og landingsbaner eller taxiveje udover det nye stykke rullevej hvorved resultateterne for TDENL-værdi og L_{DEN} (i form af antal støjbelastede boliger) beskriver projektets betydning for den samlede flystøjsbelastning i områderne omkring lufthavnen. Projektet medfører ikke ændring i TDENL-værdien og værdien er indenfor CPH's kontrolværdi for TDENL. Ændringer i fordelingen af støjbelastede boliger er under CPH's laveste L_{DEN} grænseværdi og fordelingen overskrider ikke den fordeling, som lægger til grund for gældende regulering. Ændringer for $L_{A,max}$ taxi er af mindre grad og uden betydning for omkringliggende boliger. Terminalstøj overholder grænseværdierne i dag- og aftenperioden i alle referencepunkter. Terminalstøjen overholder ligeledes grænseværdierne i 7 ud af 8 referencepunkter, mens der i imissionspunktet på Rich. Granholms Allé i natperioden er beregnet en stigning på 0,1 dB(A) ift. det eksisterende niveau, der er 0,2 dB over grænseværdien. Stigningen i terminastøj i imissionspunktet på Rich. Granholms Allé vurderes ikke at være væsentlig da det er et begrænset antal boliger som vil påvirkes af en stigning på 0,1 dB(A), støjen reelt må forventes at være lavere grundet overestimering i beregning samt fordi at en beregningsmæssig stigning på 0,1 dB ikke er mærkbar.

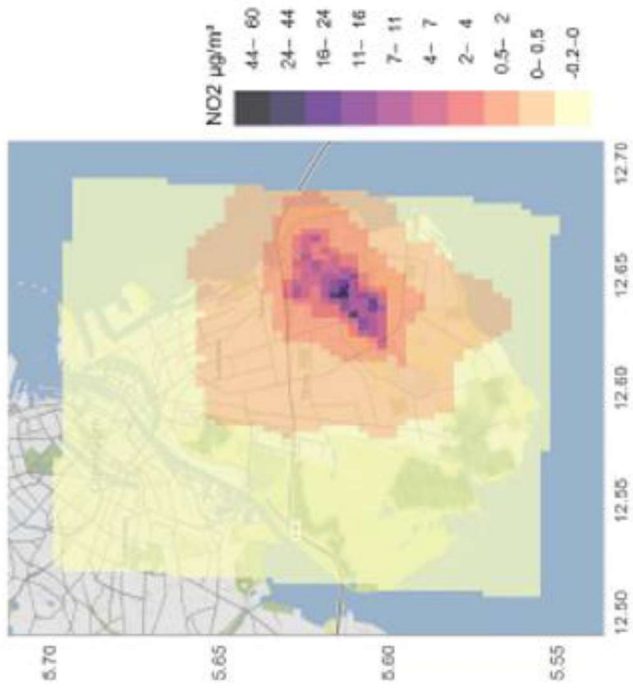
Samlet set vurderes projektets gennemførelse ikke at kunne medføre en væsentlig påvirkning i forhold til støjpåvirkningen i de omkringliggende områder til lufthavnen

3.2. Luftpåvirkning

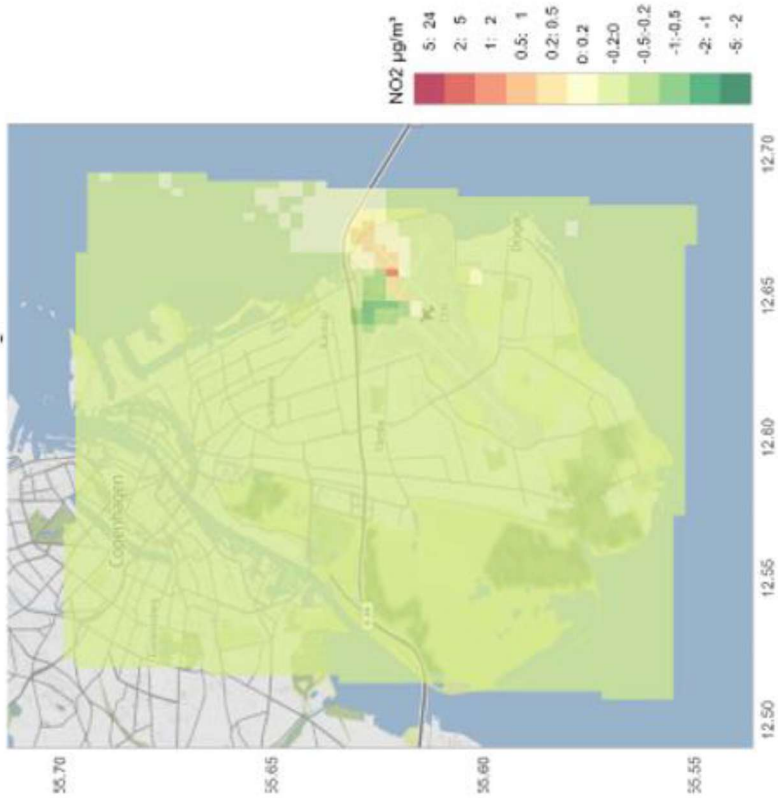
Der er ikke fastsat særlige regler for lufthavnens påvirkning af luftkvaliteten. For at belyse projektets konsekvenser for luftkvaliteten i lufthavnens nærområder tages der udgangspunkt i emissions- og luftkvalitetsberegninger. Lufthavnens bidrag til luftkvaliteten vurderes for stofferne NO_2 , $PM_{2,5}$, Black carbon og ikke-flygtige partikelantal. Resultaterne vurderes ud fra ændringen i koncentrationsbidrag til årsmiddelværdier.

NO_2 :

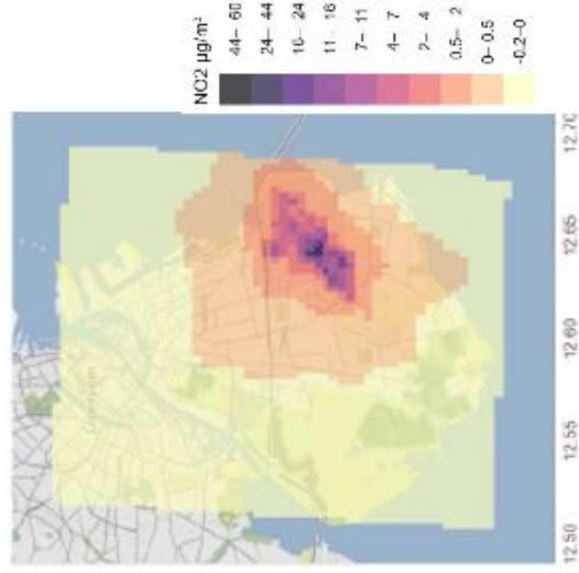
Lufthavnens NO_2 koncentrationsbidrag til årsmiddelværdier med den nuværende indretning og drift fremgår af nedenstående kort.



Projektets ændring i lufthavnens koncentrationsbidrag til årsmiddelværdier fremgår af nedenstående kort.



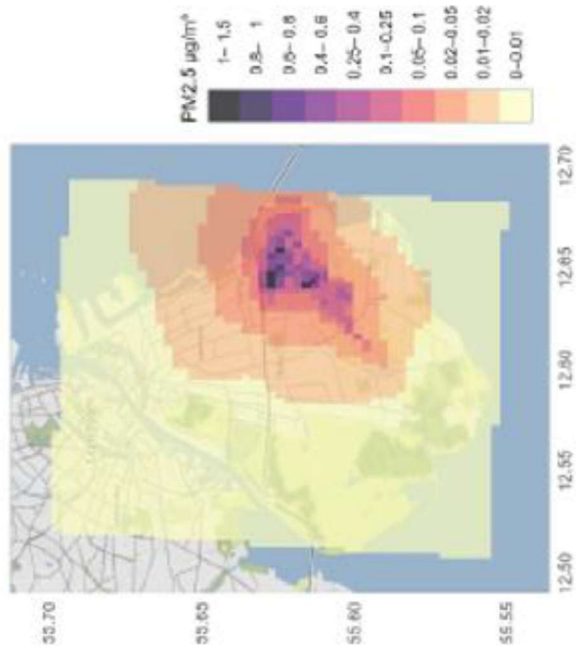
Der forekommer en marginal ændring i koncentrationsbidraget i området ved Øresundsmotorvejen og Øresundstunnelen op til 0,2 µg/m³. Øvrige forøgelser i koncentrationsbidraget forekommer indenfor lufthavnens område. Projektets ændring medfører et NO₂ koncentrationsbidrag, som fremgår af nedenstående kort.



I henhold til luftkvalitetsbekendtgørelsen er grænseværdien for den generelle luftkvalitet for for NO_2 som årsmiddelværdi på $40 \mu\text{g}/\text{m}^3$. NO_2 grænseværdien for den generelle luftkvalitet vil ikke blive overskredet udenfor lufthavnens område. EU's reviderede direktiv om luftkvalitet og renere luft i Europa skærper pr. 1. januar 2030 grænseværdien for NO_2 til $20 \mu\text{g}/\text{m}^3$ for så vidt angår den generelle luftkvalitet. Den påvirkning som projektet medfører forventes ikke at medføre overskridelse, udenfor lufthavnens område, af en skærpet grænseværdi.

PM_{2.5}:

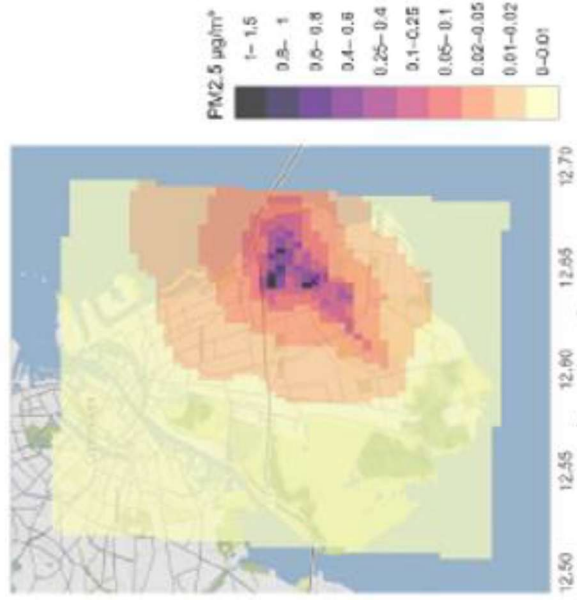
Lufthavnens PM_{2.5} koncentrationsbidrag til årsmiddelværdier med den nuværende indretning og drift fremgår af nedenstående kort.



Projektets ændring i lufthavnens koncentrationsbidrag til årsmiddelværdier fremgår af nedenstående kort.

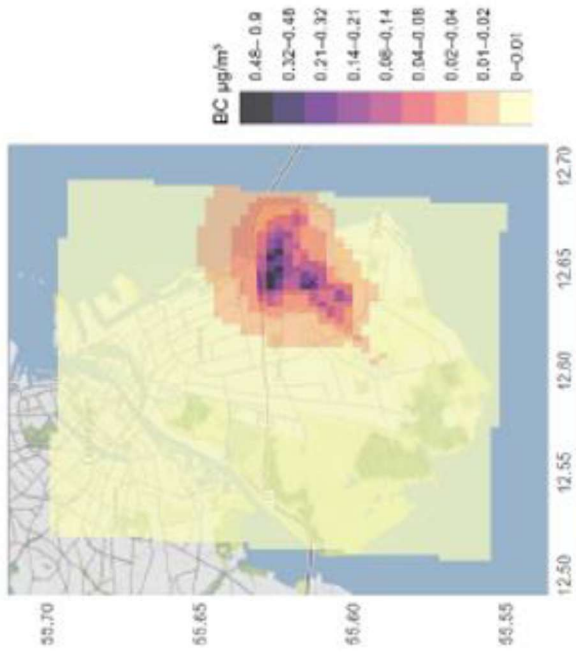


Der forekommer ændring på op til $0,05 \mu\text{g}/\text{m}^3$ i koncentrationsbidraget i området omkring Øresundsmotorvejen og Øresundstunnelen. Øvrige forøgelser i koncentrationsbidraget forekommer indenfor lufthavnens område. Projektets ændring medfører et $\text{PM}_{2,5}$ koncentrationsbidrag, som fremgår af nedenstående kort.

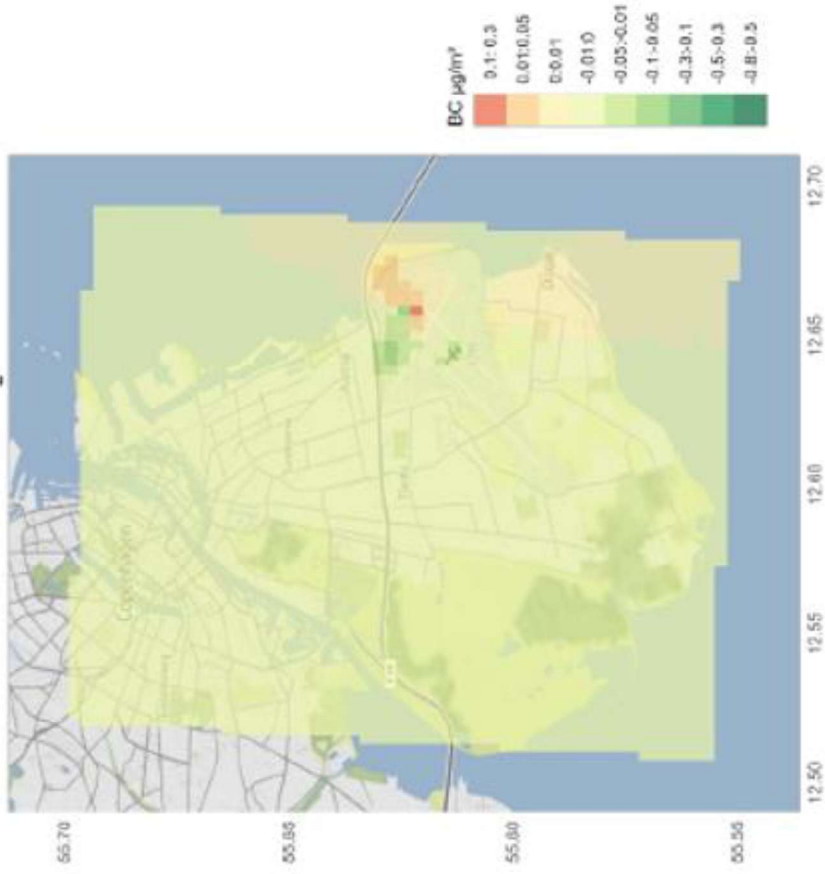


Black carbon (BC):

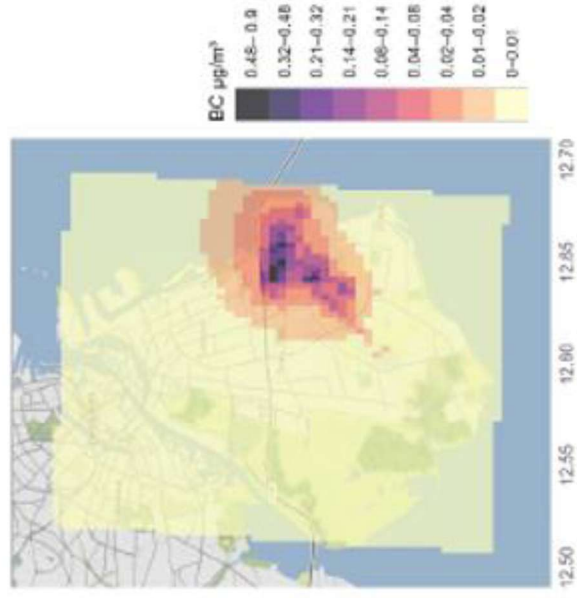
Lufthavnens BC koncentrationsbidrag til årsmiddelværdier med den nuværende indretning og drift fremgår af nedenstående kort.



Projektets ændring i lufthavnens koncentrationsbidrag til årsmiddelværdier fremgår af nedenstående kort.

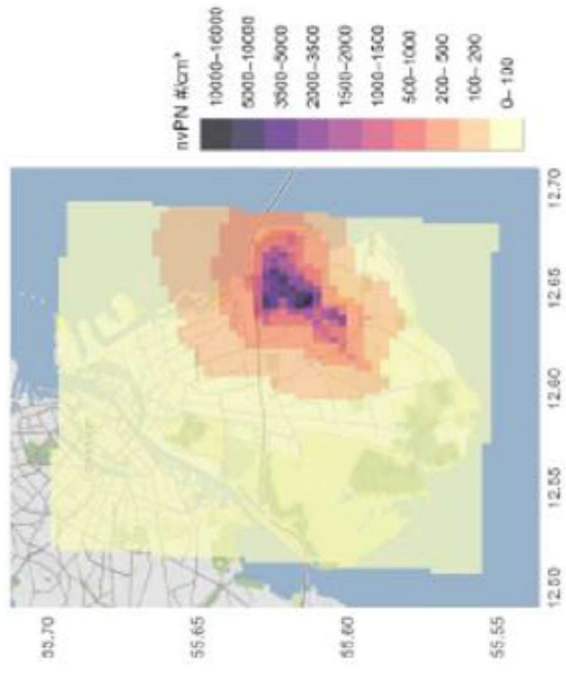


Projektet medfører mindre forøgelse i koncentrationsbidraget i områderne omkring Øresundsmotorvejen og Øresundstunellen op til 0,01 µg/m³. Øvrige forøgelse i koncentrationsbidraget forekommer indenfor lufthavnens område. Projektets ændring medfører et BC koncentrationsbidrag, som fremgår af nedenstående kort.

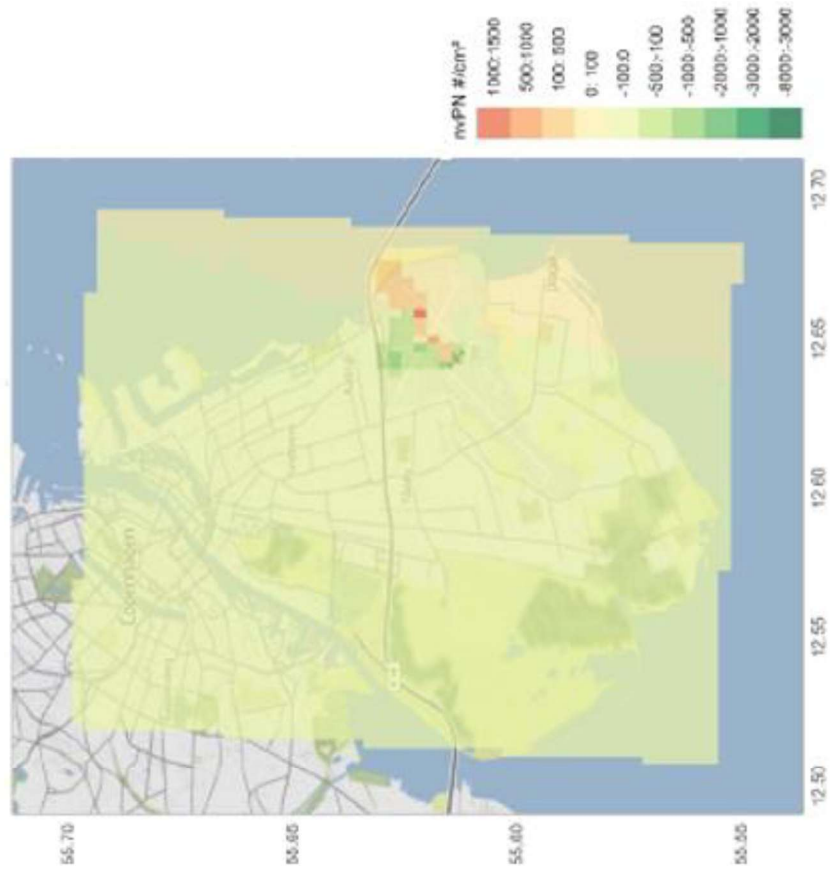


Ikke-flygtige partikelantal:

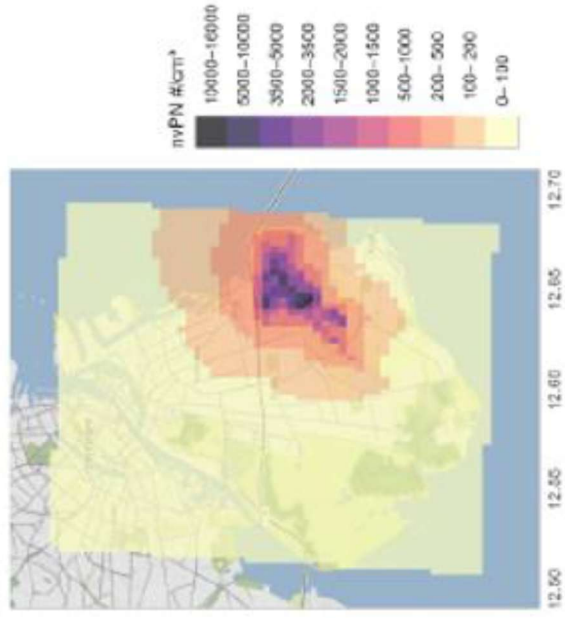
Lufthavnens ikke-flygtige partikelantalsbidrag til årsmiddelværdier med den nuværende indretning og drift fremgår af nedenstående kort.



Projektets ændring i lufthavnens koncentrationsbidrag til årsmiddelværdier fremgår af nedenstående kort.



Der forekommer forøgelser i bidraget omkring Øresundsmotorvejen og Øresundstunellen på op til 100 #/cm³. Projektets ændring medfører et bidrag, som fremgår af nedenstående kort.



Samlet vurdering af luft:

Uden for lufthavnens eget område vil projektet medføre mindre forøgelser i koncentrationsbidrag for NO_2 , $\text{PM}_{2.5}$, Black carbon og for ikke-flygtige partikelantal. I områderne til lufthavnen forøges NO_2 med op til $0,05 \mu\text{g}/\text{m}^3$, $\text{PM}_{2.5}$ med op til $0,1 \mu\text{g}/\text{m}^3$, black carbon med op til $0,01 \mu\text{g}/\text{m}^3$ og ikke-flygtige partikelantal med op til $100 \#/\text{cm}^3$. Projektet vil ikke medføre overskridelser af gældende luftkvalitetsgrænseværdier og det vurderes at bidrag til luftkvaliteten er begrænsede sammenlignet med den eksisterende påvirkning af lufthavnens aktiviteter. Områdets baggrundskoncentration af emissioner betragtet i kumulation med projektet medfører ikke en overskridelse af gældende luftkvalitetsgrænseværdier i luftkvalitetsbekendtgørelsen.