

---

**Til:** Arter og Naturbeskyttelse (naturbeskyttelse@mst.dk)  
**Fra:** (Ingen afsender)  
**Titel:** Høringssvar - Naturplaner - Høring af Natura 2000-planer 2022-2027  
**E-mailtitel:**  
**Sendt:** 25-05-2022 17:09  
**Bilag:** Stevns Kommunes høringssvar til Natura 2000 område 149 Tryggevælde Ådal.pdf; Opsummering.html;

## **Sag nr. 2022 - 39732: Høringssvar naturplaner - SJL - Tryggevælde Ådal**

**Modtaget via hjemmesiden den 25-05-2022 17:09:50**

**Kvitteringsnummer: 8ue3h2auwr**

**Miljøstyrelsen**

Arter og Naturbeskyttelse

Tolderlundsvej 5

5000 Odense C

25. MAJ 2022

JOURNALNUMMER

01.05.18-P17-1-22

**Stevns Kommunes hørings svar til forslag til Natura 2000-plan (2022-2027) nr. 149, Tryggevælde Ådal samt tilhørende strategiske miljøvurdering**

Stevns Kommune takker for muligheden for at give hørings svar til forslag til Natura 2000-planer (2022-2027) samt tilhørende strategiske miljøvurderinger.

Indenfor Stevns Kommunes geografi har vi fire Natura 2000-områder:

- Nr. 149, Tryggevælde Ådal
- Nr. 152, Vallø Dyrehave
- Nr. 182, Holtug Kridtbrud
- Nr. 206, Stevns Rev

Dette brev indeholder Stevns Kommune hørings svar til forslag til Natura 2000-plan samt tilhørende strategiske miljøvurdering for:

- Nr. 149, Tryggevælde Ådal

Venlig hilsen

[Redacted signature]

25. MAJ 2022

## ***Stevns Kommunes hørings svar vedr. Natura 2000 plan nr. 149 Tryggevælde Ådal***

Stevns Kommune har en række kommentarer til forslaget til Natura 2000-plan nr. 149. Hørings svaret indeholder også kommentarer til den strategiske miljøvurdering.

### *Generelle bemærkninger*

Det udpegede område var tidligere en fjordarm, som med landhævning blev til en ådal. Op igennem 1700-1800-tallet har ådalen været brugt til landbrug og afgræsning. Efter en landvæsenskommissionskendelse i 1917 blev åens udløb omlagt, og der blev desuden etableret højvandslukke (ofte kaldet "slusen") og diger på Odden for at beskytte landbrugsarealerne mod saltvand og for at sikre en generelt lavere middelvandstand i ådalen.

Siden år 1900 er middelvandstanden (relativt til landhævningen) steget ca. 11 cm – og alene siden 1990 har stigningen været 6-7 cm. Dette er en del af forklaringen på, at det er blevet vanskeligere og vanskeligere at afgræsse arealerne i ådalen. Hegn og dyr synker efterhånden ned i den bløde bund, som udgør størstedelen af Natura 2000-området.

Flere steder i planen henvises til at genskabe den naturlige hydrologi. Det vil konkret betyde, at højvandslukket skulle fjernes og at ådalen og rigkær ofte vil blive oversvømmet med saltvand. Med stigende havniveau vil dette være den naturlige udvikling. Stevns Kommune finder dog, at der er behov højvandslukket og digerne på Odden mange år endnu, og at deres vedligeholdelse skal skrives ind i planen for at sikre beskyttelsen af den terrestriske habitatnatur.

### *Digerne og højvandslukket bør skrives ind i planen*

Digerne og højvandslukket er opført efter landvæsenskommissionskendelse i 1917, har i mere end 100 år beskyttet ådalens terrestriske natur mod oversvømmelse fra havet. Kommunen har i digernes levetid ikke oplevet, at de blev oversvømmede af havet. Den natur, der har udviklet sig bag digerne og langt op i ådalen, har dermed udviklet sig som følge af det fungerende dige.

Desuden følger det af Stevns Kommunes klimatilpasningsplan og af Stevns Kommunes kommuneplan (retningslinjer for oversvømmelse og erosion), at der er behov for at vedligeholde (og på sigt hæve) digerne og højvandslukket på Odden, for at beskytte borgerne i Strøby Egede mod oversvømmelse.

25. MAJ 2022



Markering af digerne og højvandslukket på Odden (rød streg).



Dronefoto af digerne på Odden (2021).

Uden digerne og højvandslukket, vil havet påvirke vandstanden langt op i ådalen. De terrestriske naturtyper i ådalen ville ofte blive oversvømmet med en blanding af ferskvand og saltvand mange gange i løbet af året. Dette vil formentligt have en negativ påvirkning af særligt rigkærene og den særlige flora, der vokser der. Både som direkte konsekvens af oversvømmelse med havvand og som afledt konsekvens af, at det ikke vil være muligt at afgræsse arealerne.

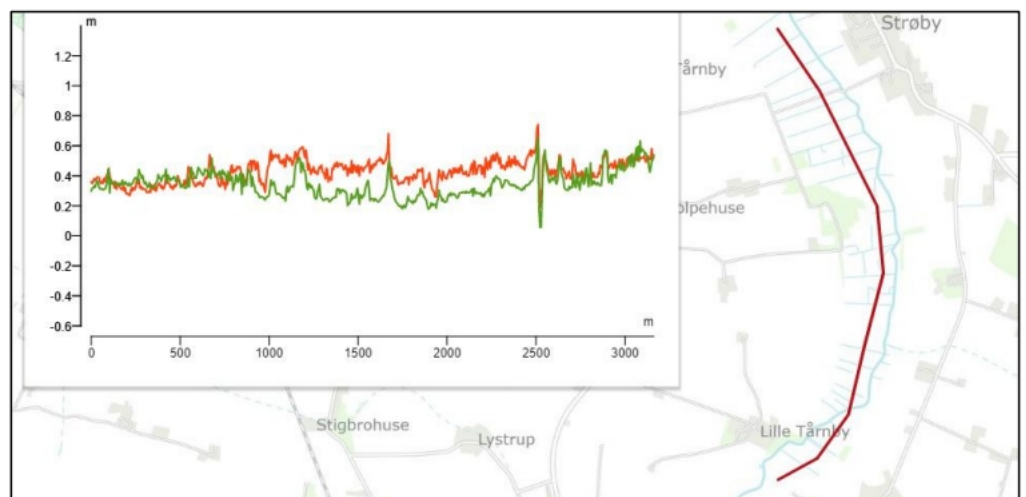
25. MAJ 2022

Stevns Kommune vil påpege, at digerne og højvandslukket (slusen) bør skrives ind i Natura 2000 planen for at sikre, at plejen og vedligeholdelsen af digerne ikke forhindres af planen. Dertil bør diger og højvandslukke beskrives i Natura 2000-planen fordi de er essentielle for hydrologien i området og dermed for naturgrundlaget.

Jævnfør Landvæsenskommissionskendelsen fra 1917 skal digerne og slusen have en højde til kote 2,50 m. I dag er nogle strækninger sunket sammen (helt ned til 1,9 m) og derfor er der betydelig risiko for, at en voldsom stormflod vil oversvømme hele ådalen og med et slag ændre saltbalancen i hele Natura 2000-området.

#### Udfordring at pleje og beskytte rigkær

Basisanalysen (2022-2027) viser at rigkærene arealmæssigt er på kraftig tilbagegang fra 2010-2012 til 2016-2019. Rigkær er afhængige af opstigende næringsfattigt grundvand og afgræsning med fx kreaturer. Med stigende havvandstand og kraftigere nedbørshændelser må det forventes, at det i fremtiden bliver endnu vanskeligere at beskytte og pleje rigkærene i ådalen. Rigkærene har ringe mulighed for at "flytte sig" til jord i højere kote, da de er afhængige af opstigende grundvand i terræn.



*Højdeprofil fra Scalgo viser, at lange stræk af ådalen er sunket med 12-18 cm fra højdemålingen i 2007 til højdemålingen i 2019.*

Nogle områder i ådalen er sunket 12-20 cm på bare 12 år – og nogle steder er ådalen kun 20 cm over daglig vande (kote 0) hele 6-7 km fra kysten. På sådanne områder er græsning ikke mulig.

25. MAJ 2022

Er det den nationale målsætning, at området også fremover skal fastholdes i den nuværende tilstand? Så skal man i givet fald pumpe vand ud af åen!

Stevns Kommune har tidligere oprettet græsningslaug og indhegnet arealer med henblik på pleje af ådalen. Der har desværre været udfordringer med at hegn og dyr synker ned i de våde enge, hvilket har fået det sidste græsningslaug til at opsige aftalen i 2021. Dertil har udviklingen i landbruget generelt gjort, at der ikke er noget egentligt udbud af græssende køer i kommunen.

Alternativet til at forsøge at fastholde den nuværende tilstand er, at give området en mere naturlig dynamik i form af en tilbagevenden mod "fjordarm". Det vil formentlig have en væsentlig negativ påvirkning af det eksisterende udpegningsgrundlag, men på lang sigt kan området potentielt udvikle en anden værdifuld natur.

#### Modstridende naturhensyn

Der er nogle modstridende naturhensyn, som kommunen gerne så beskrevet i Natura 2000-plandokumenterne. På den ene side beskytter digerne og højvandslukket den nuværende terrestriske natur. På den anden side fastholdes en "kunstig" naturtilstand der ikke har mulighed for de naturlige dynamikker, som der lægges vægt på i Natura 2000-planerne 2022-2027.

Dertil virker højvandslukket som en spærring på Tryggevælde Å, der har store udfordringer med vandkvaliteten. Der er meget ringe fald på de nederste omkring 6 kilometer af Tryggevælde Å, og i samspil med højvandslukket dannes der en stillestående (og næringsfyldt) sølignende tilstand i vandløbets nederste del med iltmangel og fiskedød som konsekvens i sommerperioden. Accepterer man, at højvandslukket holdes åbent i sommerperioden (fx til vandstande op til kote 0,40 cm) vil man få en større udveksling af vand i vandløbet. Det vil potentielt kunne forbedre vandkvaliteten i vandløbet i sommerhalvåret (dog med en mindre stigning af saliniteten). Hvis højvandslukket holdes åbent til vandstande op over 0,5 m, så vil saltvandet kunne skade de terrestriske naturtyper som ovenfor beskrevet.

Kommunen er opmærksom på, at en del af digerne er udpeget som habitatnatur. Her er der en potentiel udfordring i at vedligeholde digerne, da det kan føre til en negativ påvirkning af habitatnaturen direkte på digerne mod, til gengæld at sikre habitatnatur i resten af området. Skal digerne have hævet koten for at tage højde for fremtidens vandstande, vil denne udfordring blive

25. MAJ 2022

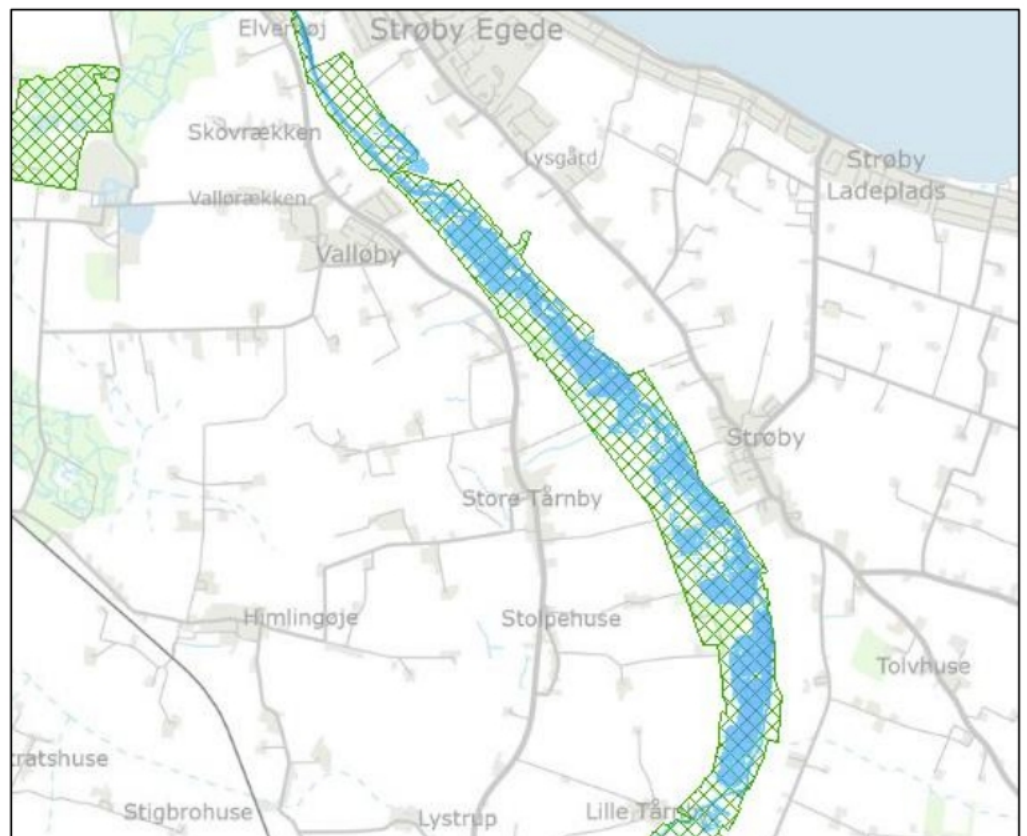
mere markant, da digernes fodaftryk i så fald skal øges. Dette under forudsætning af, at digerne er korrekt udpeget som habitatnatur.

### Langsigtet mål – håndtering af klimaforandringer

Kommunens nuværende mål er, i overensstemmelse med Natura 2000-planerne, at sikre god tilstand for de eksisterende naturtyper og arter. Kommunen savner dog, at der tages stilling til den overordnede målsætning for Natura 2000-området på længere sigt i lyset af klimaforandringerne.

Målsætningen om at sikre "hensigtsmæssig hydrologi" synes at dække over et meget bredt og komplekst felt, og kommunen har svært ved at vurdere, hvad der menes med dette.

Selvom digerne og slusen vedligeholdes, forventes det at middelvandstanden stiger så meget i de kommende årtier, at store dele af Natura 2000-området vil komme til at stå under vand.



*Store dele af Natura 2000-området vil være oversvømmet ved en middelvandstand på +40 cm, potentielt i 2050.*

25. MAJ 2022

### Udtagning af lavbundsjord

Under områdespecifikke retningslinjer omtales udtagningen af kulstoffoldige lavbundsjord. Dette til gavn for bl.a. skæv vindelsnegl og reduktion af CO<sub>2</sub>-udledning.

Kommunen vil her bemærke, at stort set hele Natura 2000-området er § 3-natur og ikke under plov. Det er kommunens umiddelbare vurdering, at udtagningen af lavbundsjord i selve ådalen inden for Natura 2000 afgrænsningen som udgangspunkt ikke er et værktøj, der reelt giver mening at tale om for Tryggevælde Ådal. Kun nogle ganske få steder er der egentlige marker indenfor grænsen, og i et omfang på i alt måske en ½ hektar.

Drænede lavbundsjord iltes og nedbrydes, og dermed sker der en udledning af drivhusgasser som CO<sub>2</sub> og lattergas. Potentielt kan det således få betydning for klimaet, om ådalen afvandes og drænes – eller om man tillader at den oversvømmes efterhånden som havet stiger.

Stevns Kommune foreslår derfor, at Miljøstyrelsen i den strategiske miljøvurdering forholder sig grundigere til planens påvirkning i forhold til drivhusgasser.

### Kommentar til afsnit om befolkningen (SMV).

Det kan ikke være relevant at nævne indbyggertallet for Køge Kommune, når hovedparten af Natura 2000-området ligger i Stevns Kommune.

### Kommentar til afsnit om Menneskets sundhed (SMV)

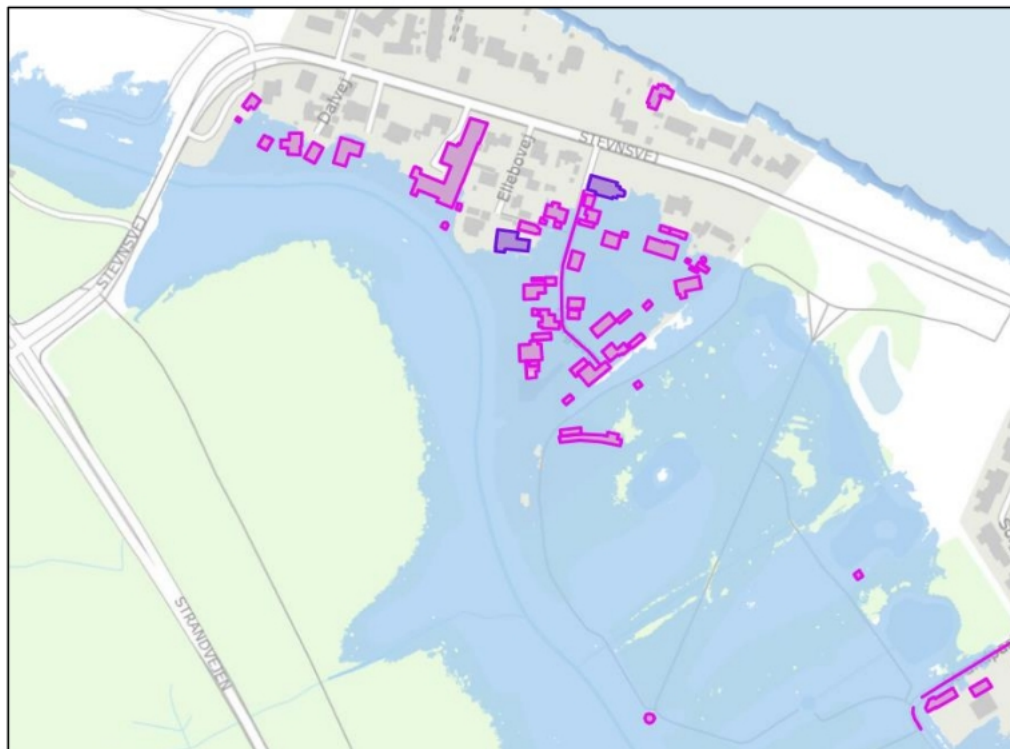
Stevns Kommune finder det vigtigt, at der under ”menneskers sundhed” også foretages en vurdering af planens påvirkning af menneskers psykiske sundhed i forhold til risikoen for oversvømmelse.

Allerede i dag vil en 50-100 års stormflodshændelse kunne føre til betydelige oversvømmelser i baglandet langs Tryggevælde Å. Højvandslukket og digerne burde beskytte til kote 2,5 m over daglig vande, men pga. den bløde bund på Odden, er digerne nogle steder sunket ned til kote 1,85 m over daglig vande. Natura 2000-planen har ikke indsats om vedligeholdelse af digerne og slusen – og dermed bliver det nærmest umuligt at vedligeholde de eksisterende diger (uden en meget langvarig proces). Det betyder, at de mennesker der bor i de oversvømmelsestruede områder bag slusen, risikerer at få påvirket deres sundhed negativt. Det er ikke noget teoretisk problem.



25. MAJ 2022

Der er allerede en borger, som har tabt en hushandel i Strøby Egede pga. oversvømmelsesrisikoen – og desuden viser undersøgelser fra oversvømmelsen i Jyllinge Nordmark, at det kan have betydelige psykiske konsekvenser at bo i et oversvømmelsestruet område, hvor kystbeskyttelsen trækker i langdrag.



*Udsnit fra KAMP. Huse truet af oversvømmelse ved en 100-års hændelse i 2020. Digerne er sunket sammen til kote 1,85-2,20 m, hvor de skulle have beskyttet til kote 2,5 m jævnfør Landvæsenkommissionskendelsen fra 1917.*

Stevns Kommune mener således, at der under "Menneskers sundhed" bør medtages en vurdering af planens påvirkning af mennesker, medmindre at vedligeholdelse af diger og højvandslukke skrives ind i planen.

# Opsummering af indberetning

Nedenfor vises de oplysninger som er blevet indberettet.

## Afgiv høringssvar

|  |  |
|--|--|
| Afsender af høringssvar                          | <b>Stevns Kommune</b>  |
| Afsenders e-mailadresse                          | <b>teknil@stevns.dk</b>  |
| Afsenders telefonnummer                          |  |
| Interessenttype                                  | <b>Kommunal myndighed</b>  |
| Tilføj kontaktperson                             | ✓  |
| Kontaktpersons navn                              | ████████████████████   |
| Kontaktpersons e-mailadresse                     | ██   |
| Kontaktpersons telefonnummer                     | ██████████   |
| Høringssvaret er af generel karakter             |  |
| Områdenavn                                       | <b>Tryggevælde Ådal</b>  |
| Områdenummer                                     | <b>149</b>   |
| Datagrundlag                                     |  |
| Indsatsprogram                                   | ✓  |
| Lovgrundlag                                      |  |
| Modstridende interesser                          | ✓  |
| Målsætninger                                     | ✓  |
| Rollefordeling                                   |  |
| Strategisk Miljøvurdering (SMV)                  | ✓  |
| Udpegningsgrundlag og områdeafgrænsning          | ✓  |
| Økonomi  |  |
| Andet relateret til høring af Natura 2000-planer | ✓  |
| Skriv høringssvar                                | <b>Se vedlagte fil</b>   |
| Vedhæft dokumenter og/eller billeder             | <b>Stevns Kommunes høringssvar til Natura 2000 område 149 Tryggevælde Ådal.pdf</b> |

Indsendt 25-05-2022 17:09. Kvitteringsnummer 8U-E3H-2A-UWR.