



# **Natura 2000-handleplan 2010-2015**

## **Hedeområder ved St. Råbjerg**

**Natura 2000-område nr. 85**

**Habitatområde H74**  
**Fuglebeskyttelsesområde F48**



# Kolofon

## **Titel**

Natura 2000-handleplan 2010-2015

Hedeområder ved St. Råbjerg

Natura 2000-område nr. 85

Habitatområde H74

Fuglebeskyttelsesområde F48

ISBN nr. 978-87-7279-484-6

**Udarbejdet af:** Billund Kommune i samarbejde med Naturstyrelsen

# Indholdsfortegnelse

Kolofon .....	2
Indholdsfortegnelse .....	3
Baggrund .....	4
Sammendrag af den statslige Natura 2000-plan .....	5
Mål for planperioden.....	8
Forventede metoder og forvaltningstiltag .....	9
Prioritering af den forventede forvaltningsindsats .....	11
Forventet effekt .....	12
Strategisk miljøvurdering.....	14
Bilag 1: Naturtyper og arter på udpegningsgrundlag.....	15
Bilag 2: Fordeling af indsats mellem handleplan-myndigheder og offentlige lodsejere .....	17
Bilag 3: Kort med kortlagte naturtyper samt potentielle områder for ny habitatnatur .....	18
Bilag 4: Resumé af offentlige lodsejeres drifts- og plejeplaner.....	19
Bilag 5: Forklaring af Natura 2000-begreber m.m. ....	21

## Baggrund

Der er udarbejdet statslige Natura 2000-planer for 246 Natura 2000-områder, som kan findes her: [Natura 2000-plan](#).

Denne handleplan er en udmøntning af Natura 2000-plan for område Hedeområder ved St. Råbjerg.

Handleplanen er udarbejdet af Billund Kommune i samarbejde med Naturstyrelsen.

Kommunen er ansvarlig for de dele af handleplanen, der vedrører kommunens geografiske område på land, bortset fra skovbevoksede, fredskovspligtige arealer. Kommunen sikrer gennemførelse for sit område inden udgangen af år 2015.

Naturstyrelsen er ansvarlig for de dele af handleplanen, der vedrører de skovbevoksede, fredskovspligtige arealer. Naturstyrelsen sikrer gennemførelse af disse dele af handleplanen inden udgangen af år 2021.

Naturstyrelsen er offentlig lodsejer og gennemfører Natura 2000-planen direkte i sin drifts- og plejeplan. Der er resuméer af disse drifts- og plejeplaner i bilag 4. Herudover indgår denne drifts- og plejeplanlægning for offentlige arealer kun i handleplanens bilag 2.

Handleplanen er udarbejdet med hjemmel i miljømålsloven (lovbekendtgørelse nr. 932 af 24/9 2009), bekendtgørelse nr. 1117 af 25/11-2011 om kommunalbestyrelsernes Natura 2000-handleplaner og bekendtgørelse nr. 1116 af 25/11 2011 om tilvejebringelse af Natura 2000-skovplanlægning.

Det fremgår af lovgivningen:

- at en handleplan skal indeholde:
  - en prioritering af handleplan-myndighedens forventede forvaltningsindsats i planperioden
  - en angivelse af mål og forventet effekt for de enkelte aktiviteter
  - de forventede metoder og forvaltningstiltag, som handleplan-myndigheden vil tage i brug for at forbedre naturtilstanden eller fastholde gunstig bevaringsstatus
- at en handleplan ikke må stride imod retningslinjer fastsat i den statslige Natura 2000-plan.
- at en handleplan skal være så konkret, at dens gennemførelse kan vurderes. Dog må handleplanen ikke foregribe det præcise indhold af de aftaler eller afgørelser, der træffes i forhold til den enkelte lodsejer i forbindelse med gennemførelse af handleplanen.

Alle myndigheder skal i deres arealdrift, naturforvaltning eller ved udøvelse af deres beføjelser i henhold til lovgivningen i øvrigt lægge Natura 2000-planen og -handleplanen til grund.

I handleplanen anvendes en række Natura 2000-begreber m.m., som er defineret nærmere i bilag 5.

# Sammendrag af den statslige Natura 2000-plan

Natura 2000-område nr. 85, Hedeområder ved St. Råbjerg.

## Områdebeskrivelse

Området omkring St. Råbjerg er beliggende i Billund Kommune, på nordkanten af Hejnsvig Bakkeø. Den nordlige tredjedel ligger på hedesletten, mens den sydlige del ligger på bakkeøterræn. Fra punktet St. Råbjerg på 69 m.o.h. er der en storslået udsigt over landskabet, og man ser tydeligt overgangen fra bakkeøen til hedesletten mod nord. De centrale natur- og landskabselementer er det store plantageområde Gyttegårds Plantage og de store hede- og moseområder ved St. Råbjerg, Grene Sande og Præsteflod. Igennem området løber Grene Å, der er en del af Grindsted Å/Varde Å-systemet.

Størstedelen af Gyttegård Plantage er privat anlagt omkring år 1900, men blev i 1972 erhvervet af Staten og drives i dag af Naturstyrelsen Trekantsområdet.

## Vigtigste naturværdier

Hederne ved St. Råbjerg og Grene Sande udgør arealmæssigt langt størstedelen af naturarealerne i beskyttelsesområdet. Hederne domineres af dværgbuske, og der findes en mosaik af forskellige hedetyper med hedelyng, revling og visse og mere fugtige hedeområder med klokkeling. En del af moseområderne er domineret af blåtop, men der findes stadig værdifulde mere artsrige tørvelavninger og småvandhuller med hængesæk, samt et par små brunvandede søer.

Den prioriterede naturtype skovbevokset tørvemose findes i området. Flere af de eksisterende egekrat og egebevoksninger i området består af vintereg.

St. Råbjerg området er udpeget som fuglebeskyttelsesområde for at beskytte de to sjældne fuglearter tinksmed og natrav. Natravnen findes i de mere lysåbne dele af plantagerne, men der findes ikke præcise oplysninger om bestandens størrelse og udbredelse. Tinksmed har ikke ynglet på heden i en længere årrække, formentlig på grund af den tiltagende tilgroning i området. Hedelærke og rødrygget tornskade yngler i området.

## Trusler mod områdets naturværdier

Der er foretaget en tilstandsvurdering for de fleste af områdets naturtyper, og truslerne mod udpegningsgrundlaget er registreret.

Det gælder for alle kortlagte naturtyper i Natura 2000-området at de er truet af luftbåret kvælstof. For alle kortlagte naturtyper er den nedre tålegrænse overskredet. For de meget næringsfattige naturtyper hængesæk og tørvelavning samt skovnaturtypen skovbevokset tørvemose er den høje ende af tålegrænseintervallerne for kvælstofpåvirkning overskredet for hele arealet.

En væsentlig trussel på dele af hedearealer ved St. Råbjerg og Grene Sande er tilgroning med græsser og bjergfyr. Den invasive art glansbladet hæg findes i området og vurderes på længere sigt at udgøre en potentiel trussel mod skovnaturtyperne i området. Mosset stjerne-bredribbe er registreret i området. Forekomster af søbred med småurter trues af tilgroning med græsser og højere urter.

Naturtyper på indlandsklit er dynamiske naturtyper, der bl.a. er afhængige af åbne vindbrud. En tiltagende tilgroning truer også den frie dynamik i området.

Naturtyperne våd hede, tørvelavning og hængesæk findes i området som små spredte forekomster, der er truet af fragmentering. Dræning og grøftning udgør ligeledes en trussel mod de fugtige naturtyper.

Tilgroning af heden med træopvækst og græsser samt udtørring af hedemoserne har formentligt medført at tinksmeden er forsvundet fra området som ynglefugl.

### **Målsætning og indsats**

Områdets skov- og lysåbne naturtyper sikres en god-høj naturtilstand, og deres funktion som levesteder for tinksmed og natravn sikres. Våd hede prioriteres højt, da naturtypen er truet på nationalt niveau. Dele af arealet med tidvis våd eng målsættes som våd hede. Tør hede prioriteres over surt overdrev, da overdrevet betragtes som hede under tilgroning med græsser. Fragmenterede arealer med tørvelavning udvides og sammenbindes.

Områdets økologiske integritet sikres i form af en for naturtyperne hensigtsmæssig drif/pleje og hydrologi, en lav næringsstofbelastning og gode sprednings- og etableringsmuligheder for arterne.

Indsatsen vil overvejende dreje sig om at sikre habitatnaturtyperne en hensigtsmæssig drift, pleje og hydrologi samt at fremme en naturlig dynamik i klitnaturtyperne. Invasive arter som bjergfyr, stjernebredribbe og glansbladet hæg søges bekæmpet og deres spredning søges forebygget.

Arealet med våd hede udvides og fragmenterede forekomster af tørvelavning udvides.

Der sikres velegnede levesteder for tinksmed og natravn.

**Oversigt over de væsentligste virkemidler til gennemførelse af denne plan:**

<b>Indsats</b>	<b>Stort omfang</b>	<b>Mindre omfang</b>	<b>Undersøges nærmere</b>	<b>Ikke relevant</b>
<b>Rydning, fjernelse af uønsket opvækst</b> Herunder bekæmpelse af invasive arter		X		
<b>Forbedring af hydrologi</b> Fx ved at standse dræning, genoprette vandløb, fjerne diger		X		
<b>Ekstensiv drift</b> Fx indførelse eller opretholdelse af græsning, høstet mm.	X			
<b>Sikring af arealer</b> Sikring af natur der ikke pt. er beskyttet (fx stenrev og skovnatur)		X		
<b>Reducere forstyrrelser</b>				X
<b>Forbedring/sikring af levesteder</b> Fx ved etablering af vandhuller, sikring af redetræer eller større fouragerings- eller yngleområder		X		
<b>Sammenkædning af naturarealer</b> Fx ved udlæg af naturarealer til samdrift af mindre og adskilte naturområder.		X		

## Mål for planperioden

Natura 2000-planens indsatsprogram er bindende retningslinjer for handleplanen i første planperiode, og anvendes derfor som handleplanens mål. Dette indsatsprogram skal være gennemført med udgangen af år 2015. Indsatsprogrammet vedrører alene naturtyper og arter, som er på udpegningsgrundlaget for Natura 2000-området, jf. bilag 1.

Indsatsprogrammet er på side 19-22 i ”[Natura 2000-plan 2010-2015 for Hedeområder ved St. Råbjerg](#)”.

Her er et sammendrag af Natura 2000-planens indsatsprogram:

### *Naturtyper:*

- Der sikres den for naturtyperne mest hensigtsmæssige hydrologi i våd hede, tidvis våd eng, hængesæk, tørvelavning, brunvandet sø og søbred med småarter.
- De lysåbne terrestriske naturtyper sikres en hensigtsmæssig ekstensiv drift og pleje, og søer og vandhuller sikres gode fysiske og kemiske forhold.
- Skovnaturtyperne skal sikres en skovnaturtypebevarende drift og pleje. I særlige tilfælde kan permanent ophør af drift i skovnaturtyper (urørt skov) være nødvendigt for at opfylde direktivforpligtigheden.
- Inversive arter som bjergfyr og glansbladet hæg og stjerne-bredribbe søges bekæmpet og deres spredning søges forebygget.
- Konstaterede forekomster af habitatnaturtyper, der ikke er omfattet af lovgivningen, sikres mod ødelæggelse.
- Arealet med våd hede øges med størrelsesordenen 7-13 ha.
- Tørvelavning sammenbindes med en betydelig udvidelse af arealet.

### *Arter*

- Velegnede levesteder for tinksmed og natravn sikres og der tages hensyn til den enkelte arts sårbarhed overfor forstyrrelser.

## **Indsatser som forventes gennemført via anden planlægning end handleplanen**

*Husdyrgodkendelsesloven:* Reduktion af kvælstof-deposition fra luften på områdets naturtyper sker ved administration af denne lov.



## Forventede metoder og forvaltningstiltag

Her angives de metoder og forvaltningstiltag, som forventes at skulle anvendes for at opfylde handleplanens mål (Natura 2000-planens indsatsprogram). Der angives dog *ikke* metoder og forvaltningstiltag for offentlige arealer, hvor lodsejerne selv udarbejder drifts- og plejeplaner for at gennemføre Natura 2000-planen. Der henvises til resuméerne af denne offentlige drifts- og plejeplanlægning i bilag 4.

Den konkrete indsats på et areal forventes i stort omfang udmøntet ved, at lodsejeren søger om tilskud fra en række særlige tilskudsordninger under Landdistriktsprogrammet. For nærmere information henvises til [NaturErhvervsstyrelsen](#).

### Naturtyper

I tabel 1 angives de forventede metoder og forvaltningstiltag for *naturtyperne* på udpegningsgrundlaget, jf. bilag 1. Tabellen er inddelt i 3 grupper:

- Lysåbne naturtyper, inkl. sø- og vandløbsnaturtyper (se bilag 5)
- Skovnaturtyper (se bilag 5)
- Ny habitatnatur (dvs. forventede udvidelser af naturtyperne)

Hovedparten af arealet med naturtyper er kortlagt, og kan ses på hjemmesiden [Miljøgis](#).

I tabel 1 er der et skøn over omfanget af de enkelte metoder og forvaltningstiltag for de kortlagte naturtyper samt et skøn over omfanget af ny habitatnatur. I den forbindelse skelnes mellem ”Igangværende indsats” og ”Behov for ny indsats”.

Tabel 1: Forventede metoder og forvaltningstiltag for naturtyperne på privat ejet jord<sup>1</sup>

Forventede metoder og forvaltningstiltag	Arealer hvor indsats er sikret gennem aftaler i hele planperioden	
	Skøn over naturarealer hvor der er behov for indsats eller sikring af eksisterende pleje	
<b>Lysåbne naturtyper:</b>		
Rydning af uønsket opvækst	-	Ca. 3 ha
Forbedring af hydrologi	-	-
Græsning, høslæt, afbrænding m.m.	-	Ca. 71 ha
<b>Skovnaturtyper:</b>		
<i>Skov med fredskovspligt:</i>	-	-
<i>Skov uden fredskovspligt</i>	-	-
<b>Ny habitatnatur:</b>		
	Samlet udvidelseskrav jf. indsatsprogrammet	Skøn over egnede/potentielle arealer for udvidelse af habitatnatur
Potentielle udvidelser af habitatnaturtyper	1-2 ha. Herudover skal tørvelavning sammenbindes.	159 ha. Hertil kommer offentlige arealer, hvor ejeren gennemfører Natura 2000-planen ved drifts- og plejeplaner.

<sup>1</sup> Omfatter ikke offentlige arealer, hvor ejeren gennemfører Natura 2000-planen i egne drifts- og plejeplaner. Se bilag 4.

*Kriterier ved udpegningen af de potentielle områder for ny habitatnatur:*

- Natur, som er udpeget som § 3, men som ikke er habitatnatur.
- Blåtopdomineret tidvis våd eng.
- Arealer i sammenhæng med tørvelavning eller våd hede.
- Arealer med 15 års genopdykningsret.
- Lavbundsarealer eller andre lavt beliggende arealer der ligger op af § 3 natur eller habitatnatur.

*Særligt for arters levesteder i skov:*

Naturstyrelsen har vurderet, at der i denne planperiode ikke er behov for indsats for arter på de skovbevoksede, fredskovspligtige arealer i området.

## Prioritering af den forventede forvaltningsindsats

Indsatsen i 1. planperiode skal standse tilbagegangen for naturtyper og arter på udpegningsgrundlaget. I Natura 2000-planen er dette mål udmøntet i fire sigtelinjer:

1. Sikring af tilstanden af eksisterende habitatnatur
2. Sikring af de små arealer.
3. Sikring af naturtyper og levesteder som ikke er beskyttede
4. Indsats for truede naturtyper og arter.

De fire sigtelinjer lægger niveauet for den indsats, som handleplanmyndighederne skal gennemføre, og er udtryk for den nationale prioritering i 1. planperiode.

Her beskrives de dele af indsatsprogrammet, som handleplanmyndighederne forventes at gennemføre med særligt fokus og tidligt i planperioden:

### **Lysåbne naturtyper**

#### *Indsats for særligt værdifulde og sårbare naturtyper*

Arealer med særlig værdifulde og sårbare naturtyper og arter søges sikret, udvidet og om muligt kædet sammen. Det drejer sig om naturtyperne våd hede, tør hede, tørvelavning og sure overdrev.

#### *Pleje og udvidelse af våd hede, tør hede, tørvelavning og sure overdrev*

I det omfang, der er behov for det, afgræsses, afbrændes eller afskrabes naturtyperne, så overnævnte naturtyper plejes og våd hede udvides. Enkelte steder kan der blive behov for at rydde de lysåbne naturtyper for opvækst af buske og træer.

## Forventet effekt

Her beskrives den forventede naturmæssige effekt ved at gennemføre de enkelte aktiviteter. Den faktiske naturmæssige effekt for naturtyper og arter vil løbende blive fulgt i det nationale overvågningsprogram, NOVANA.

### Lysåbne naturtyper:

#### - *Græsning eller høslæt*

Hovedparten af de lysåbne naturtyper er betinget af græsning eller høslæt. Overlades de til sig selv uden drift, vil de gro til i høje urter og græsser og med tiden springe i krat og skov. Det er en naturlig proces, men hvis det får lov at ske, vil et stort antal arter blive skygget bort.

Græsning eller høslæt vil derfor have en stor positiv effekt på de fleste lysåbne naturtyper og vil ofte være en forudsætning for gunstig bevaringsstatus. Der er dog enkelte lysåbne naturtyper, som ikke eller kun i særlige tilfælde vurderes at have behov for afgræsning eller høslæt. Det drejer sig f.eks. om hængesæk og højmosse.

Græsning eller høslæt er et middel til at bekæmpe invasive arter som f.eks. bjørneklo og glansbladet hæg samt problemarter som f.eks. gyvel og bjerg-rørhvene.

Når afgræsning foregår uden eller med begrænset tilskuds fodring eller ved høslæt (d.v.s. med fjernelse af den afslåede biomasse), vil effekten være særlig positiv, idet plejen i disse tilfælde både sikrer lysåbne forhold og fjerner næringsstoffer fra arealerne.

#### - *Afskrælning eller afbrænding*

Disse tiltag er særlig relevante på heder og klitheder. På disse naturtyper vil der ofte ske en ophobning af uomsat førne. Denne proces accelereres af de høje koncentrationer af luftbåren kvælstof kombineret med, at udnyttelsen af disse naturtyper i form af afgræsning, tørveskrælning og afbrænding i stort omfang er ophørt i løbet af det sidste århundrede. Resultatet af dette er en mere forarmet flora og fauna, hvor arealerne med tiden vil springe i skov.

Ved afbrænding fjernes en stor del af den overjordiske biomasse inklusive førnelaget. Dette resulterer typisk i en pletvis blotlæggelse af den underliggende mineraljord. Herved skabes der spiringsmuligheder for mange konkurrencesvage arter af planter, herunder mosser og laver, hvis forekomst er betinget af tilstedeværelsen af blotlagt mineraljord. Afskrælning af det øverste tørvelag har en lignende effekt.

#### - *Rydning af uønsket opvækst*

I forbindelse med pleje af lysåbne arealer vil det ofte være nødvendigt at foretage en rydning af buske og træer. Det vil typisk være arealer, hvor græsning eller slåning har været enten utilstrækkelig eller helt opgivet, og der har indfundet sig uønsket opvækst. Det kan f.eks. være bævreasp på overdrev og hede eller pilekrat i moser, enge og søer. Rydningen sikrer, at den flora og fauna, der trives med lysåbne forhold, ikke skygges bort. Desuden vil rydning ofte bidrage til at bekæmpe invasive arter som nåletræer og glansbladet hæg. Det er vigtigt, at det ryddede opvækst fjernes for at skabe gode vækstbetingelser for den lysåbne vegetation.

Ved rydning af arealer med stort potentiale for at udvikle ny habitatnatur vil den vegetation, der er karakteristisk for naturtypen, kunne indfinde sig efter få år. Det gælder særligt for tidlige tilgroningsstadier af naturtyperne.

## **Ny habitatnatur:**

### **- *Udvidelser af naturtyper***

Den nye habitatnatur skal typisk sammenbinde små, fragmenterede forekomster af naturtyperne og/eller udvide arealet af truede naturtyper. Desuden kan det være for at øge levestederne for truede arter.

Hvis udvidelserne sker på arealer med et stort potentiale for genskabelse af naturtyper, vil der med den nødvendige indsats (forbedring af vandstandsforhold, rydning mv.) og pleje (afgræsning eller høslæt) kunne udvikles ny habitatnatur på relativt få år. Det kan f.eks. være arealer, der tidligere har rummet naturtypen og som ligger i nær tilknytning til eksisterende arealer med naturtypen. Hvis udvidelsen derimod foregår på tidligere landbrugsjord, må udviklingen mod habitatnatur af høj kvalitet forventes at tage væsentlig længere tid (ofte flere årtier).

## **Arter:**

Hovedparten af indsatsen for tinksmed og natravn, der er på udpegningsgrundlaget vil ske gennem den generelle naturtypeindsats for lysåbne naturtyper, der er beskrevet i afsnittene ovenfor. Generelt forventes det, at tilstanden af levesteder og det samlede areal af levesteder stabiliseres eller øges som følge af den generelle naturtypeindsats. Dermed får tinksmed og natravn bedre grundlag for at opnå en gunstig bevaringsstatus, idet de får flere og mere velegnede yngle- og fødesøgningslokaliteter.

## **Strategisk miljøvurdering**

I medfør af Bekendtgørelse nr. 936 af 24. september 2009 af lov om miljøvurdering skal der foretages en miljøvurdering af planer og programmer, der omhandler fysisk planlægning og arealanvendelse, som kan påvirke et internationalt beskyttelsesområde væsentligt.

Nærværende Natura 2000-handleplan er som udgangspunkt omfattet af kravet om miljøvurdering.

For samtlige statslige naturplaner er der foretaget en strategisk miljøvurdering. Nærværende Natura 2000-handleplan har et indhold, der ikke adskiller sig væsentligt fra de oplysninger, som allerede er givet i de miljøvurderede naturplaner.

Da Natura 2000-handleplanen ikke sætter nye rammer for fremtidig fysisk planlægning eller arealanvendelser omfattes planen ikke af lov om miljøvurdering af planer og programmer.

## Bilag 1: Naturtyper og arter på udpegningsgrundlag

Udpegningsgrundlag for Habitatområde nr. 82:

Naturtypenr.	Naturtype	Handleplan-myndighed		I alt* (ha)
		Billund Kommune	Naturstyrelsen	
2310	Indlandsklitter med lyng og visse	4		4
2320	Indlandsklitter med lyng og revling	29		29
2330	Indklitter med åbne græsarealer med sandskæg og hvene	6		6
3130	Ret næringsfattige søer og vandhuller med små amfibiske planter ved bredden	-		-
3160	Brunvandede søer og vandhuller	-		-
4010	Våde dværgbuske samfund med klokkelyng	2		2
4030	Tøre dværgbuske samfund (heder)	19		19
5130	Enekrat på heder, overdrev eller skrænter	<i>ej kortlagt</i>		
6230	Artsrige overdrev eller græsheder på mere eller mindre sur bund	3		3
6410	Tidvis våde enge på mager eller kalkrig bund, ofte med blåtop	3		3
7140	Hængesæk og andre kærersamfund dannet flydende i vand	<1		<1
7150	Plantesamfund med næbfrø, soldug eller ulvefod på vådt sand eller blottet tørv	2		2
9110	Bøgeskov på morbund uden kristtorn	<i>ej kortlagt</i>	<i>ej kortlagt</i>	
9190	Stilkegeskove og -krat på mager sur bund	<i>ej kortlagt</i>	<i>ej kortlagt</i>	
91D0	Skovbevoksede tørvemoser	-	-	-
I alt		<b>68</b>	-	<b>68</b>

\* Omfatter ikke offentlige arealer, hvor ejeren gennemfører Natura 2000-planer i egne drifts- og plejeplaner. Data er afrundet til nærmeste hele tal.

## Udpegningsgrundlag for Fuglebeskyttelsesområde F46

Arter:

Tinksmed
Natravn



## Bilag 2: Fordeling af indsats mellem handleplan-myndigheder og offentlige lodsejere

I Natura 2000-planens indsatsprogram er der retningslinjer, hvor der er behov for en nærmere afklaring af, hvem der følger op på retningslinjerne. Det drejer sig om følgende retningslinjer:

- 2.1 Tørvelavning sammenbindes ved en betydelig udvidelse af arealet.
- 4.1 Arealet med våd hede øges med størrelsesordenen 7-13 ha.

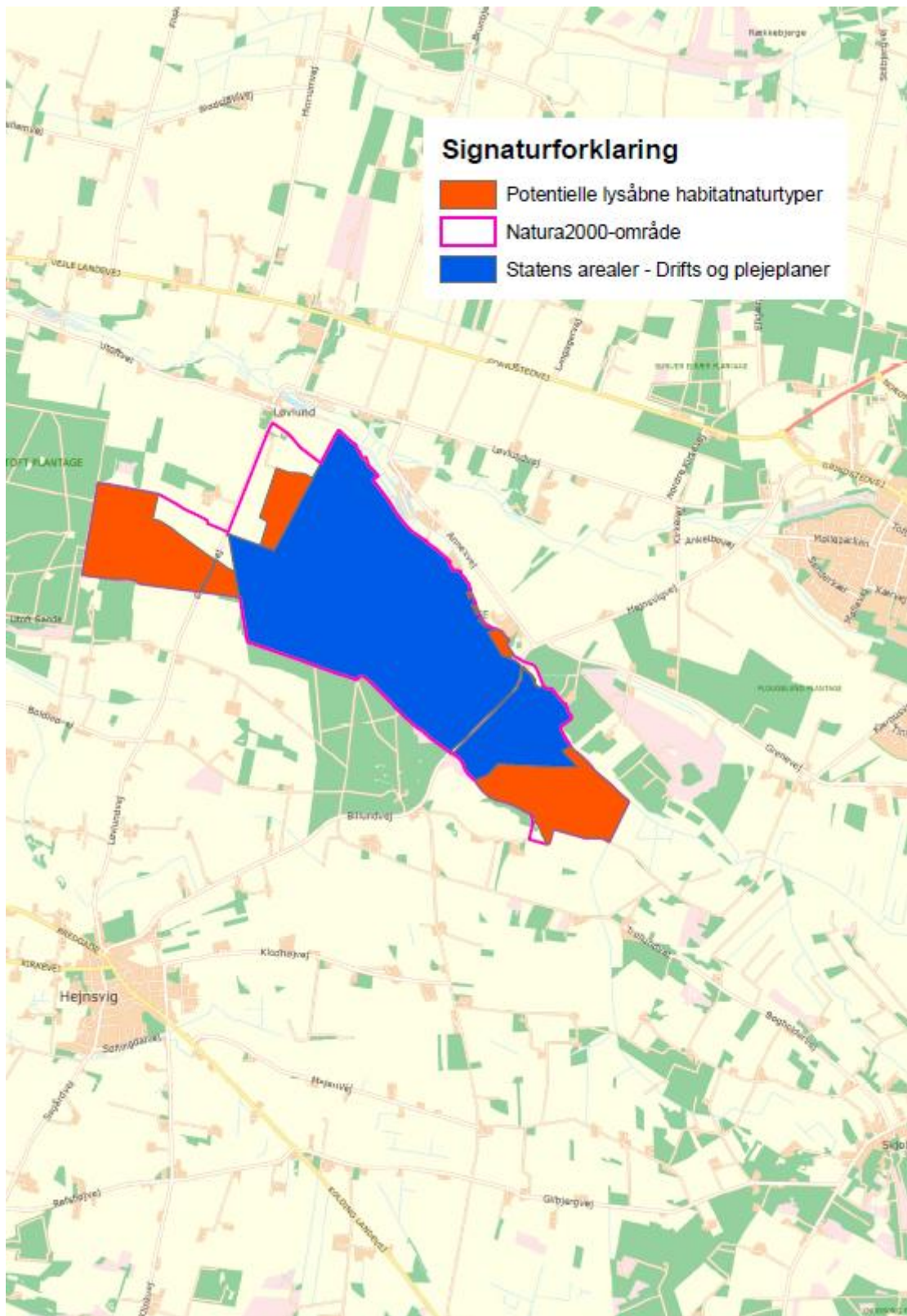
Det kan både være handleplan-myndigheder og offentlige lodsejere, der skal følge op på disse retningslinjer. Derfor omfatter bilag 2 både private og offentlige arealer (inkl. offentlige arealer, hvor lodsejeren selv udarbejder drifts- og plejeplan).

Der er aftalt følgende opgavefordeling mellem de offentlige lodsejere og handleplan-myndigheder i Natura 2000-området:

	Handleplan-myndighed		Offentlige lodsejere	Total
	Naturstyrelsen	Billund Kommune	Naturstyrelsen	Total
Udvidelse af habitatnatur	0 ha*	1-2 ha*	6-12 ha*	7-13 ha*

\* Tallene tager afsæt i retningslinjernes konkrete arealangivelser. Herudover skal tørvelavning søges udvidet, hvor det naturmæssigt er hensigtsmæssigt

### Bilag 3: Kort med potentielle områder for ny habitatnatur



## Bilag 4: Resumé af offentlige lodsejeres drifts- og plejeplaner

Inden for området ejer Naturstyrelsen store hede-, klit- og engarealer, som giver området et spændende og varieret præg. Særligt karakteristisk er parabelklitten i Grene Sande, hvor der nogle steder ses åbne vindbrud. Andre steder er dværgbusvegetationen dominerende. Især mod øst findes fugtige kær- og mosearealer.

Derudover ejer Naturstyrelsen store skovarealer i Gyttegård Plantage. Disse er dog for størstedelens vedkommende ikke omfattet af nærværende plejeplan.

Der er mange publikumsfaciliteter i området, idet der både er anlagt vandrestier, mountainbikerute, ridesti, sundhedsspor og hundeskov.

Tabel a Kortlagte naturtyper på Naturstyrelsens arealer i området

Naturtype	Nr.	Navn	Areal ejet af NST (ca. ha)
Lysåbne naturtyper	2310	Visse-indlandsklit	1
	2320	Revling-indlandsklit	23
	2330	Græs-indlandsklit	7
	4010	Våd hede	11
	4030	Tør hede	21
	6230	Surt overdrev	5
	6410	Tidvis våd eng	29
	7140	Hængesæk	1
	7150	Tørvelavning	<1
			<b>98</b>
Skovnaturtyper	91D0	Skovbevokset tørvemose	3
			<b>3</b>
<b>Ialt</b>			<b>101</b>

### Indsats for naturtyperne

I det følgende angives Naturstyrelsens planlagte indsats for *naturtyperne* på udpegningsgrundlaget. Indsatsen er beskrevet i 3 tabeller:

- Lysåbne naturtyper
- Skovnaturtyper
- Planlagte udvidelser af naturtyperne

I tabel b og c skelnes mellem "Eksisterende driftsplan mv." og "Nyt", da der allerede ifølge driftsplaner m.m. for styrelsens arealer skal ske en drift/pleje, der bidrager til at gennemføre plejeplanen.

Tabel b Planlagt indsats for lysåbne naturtyper

Plejetiltag	Eksisterende driftsplan mv. eller nyt	Ha (ca.)
Rydning af uønsket opvækst	eksisterende	88
		<b>88</b>
Afskrælning eller afbrænding	eksisterende	20
	nyt	10
		<b>30</b>
Slåning eller slæt	nyt	2
		<b>2</b>

Tabel c Planlagt indsats for skovnaturtyper

Plejetiltag	Eksisterende driftsplan mv. eller nyt	Ha (ca.)
Skovnaturtypebevarende drift og pleje	nyt	3
		<b>3</b>
Bevarelse af store træer til henfald	eksisterende	3
		<b>3</b>

Udvidelsesmål	Forøgelse på sigt, ca. ha
Udvikling mod 4010 Våd hede	10
<b>Ialt</b>	<b>10</b>

Tabel d Planlagte udvidelser af naturtyper

### Særlig indsats for arter

Plejen af områdets naturtyper vil samtidig tilgodese en række arter på udpegningsgrundlaget. Herudover planlægger Naturstyrelsen en særlig indsats for natravn, som fremgår af tabel e. Indsatsen består i, at enkeltstående træer vil blive efterladt på visse lysåbne arealer til gavn for bl.a. natravns territorieadfærd.

Tabel e Planlagt indsats for arter *udover* indsatsen for naturtyperne

	Plejetiltag	Eksisterende driftsplan mv. eller nyt
A224 Natravn	Anden særlig udformning af arealplejen	nyt

I tabel e er der en opdeling til to kategorier:

- "Eksisterende driftsplan mv.": Kategorien dækker over de tilfælde, hvor den pågældende drift/pleje allerede forekommer eller hvor det fremgår af eksisterende driftsplaner og lignende, at tiltaget skal gennemføres.
- "Nyt": Kategorien omfatter de tiltag, der først er blevet fastlagt med denne plejeplan.

## Bilag 5: Forklaring af Natura 2000-begreber m.m.

Begreb	Forklaring
Natura 2000	Natura 2000 er et netværk af områder i EU med særligt værdifuld natur. Natura 2000 er en samlebetegnelse for habitatområder og fuglebeskyttelsesområder. I Danmark tales om internationale naturbeskyttelsesområder, som også rummer Ramsarområder, og består af et eller flere af disse særligt udpegede områder. Natura 2000-områderne kan ses i <a href="#">Danmarks Miljøportal</a> . Der er mere information om Natura 2000 på <a href="#">Naturstyrelsens hjemmeside</a>
Udpegningsgrundlag	Udpegningsgrundlaget er en fællesbetegnelse for de arter og naturtyper, som findes indenfor et internationalt beskyttelsesområde og som er omfattet af listerne i habitatdirektivet eller fuglebeskyttelsesdirektivet, som forudsætter udpegningsgrundlag af beskyttelsesområder. Du kan finde udpegningsgrundlag her: <a href="#">Udpegningsgrundlag</a> .
Naturtyper	Naturtyperne er defineret nærmere i " <a href="#">Habitatbeskrivelser, årgang 2010</a> ". Endvidere er alle danske naturtyper beskrevet på <a href="#">Naturstyrelsens hjemmeside</a> .
Lysåbne terrestriske naturtyper	I Danmark er der 35 lysåbne terrestriske naturtyper: <a href="#">1210 (Enårig vegetation på strandvolde)</a> , <a href="#">1220 (Flerårig vegetation på stenede strande)</a> , <a href="#">1230 (Klinter eller klipper ved kysten)</a> , <a href="#">1310 (Vegetation af kveller eller andre enårige strandplanter)</a> , <a href="#">1320 (Vadegræssamfund)</a> , <a href="#">1330 (Strandenge)</a> , <a href="#">1340 (Indlandsstrandenge)</a> , <a href="#">2110 (Begyndende klitdannelser)</a> , <a href="#">2120 (Hvide klitter og vandremiler)</a> , <a href="#">2130 (Stabile kystklitter med urtevegetation)</a> , <a href="#">2140 (Stabile kalkfattige klitter med Empetrum nigrum)</a> , <a href="#">2160 (Kystklitter med havtorn)</a> , <a href="#">2170 (Kystklitter med gråris)</a> , <a href="#">2190 (Fugtige klitlavninger)</a> , <a href="#">2250 (Kystklitter med enebær)</a> , <a href="#">2310 (Indlandsklitter med lyng og visse)</a> , <a href="#">2320 (Indlandsklitter med lyng og revling)</a> , <a href="#">2330 (Indlandsklitter med åbne græsarealer med sandskæg og hvene)</a> , <a href="#">4010 (Våde dværgbusksamfund med klokkelyg)</a> , <a href="#">4030 (Tørre dværgbusksamfund (heder))</a> , <a href="#">5130 (Enebærkrat på heder, overdrev eller skrænter)</a> , <a href="#">6120 (Tørketålende græsvegetation på kalkrig jordbund)</a> , <a href="#">6210 (Overdrev og krat på mere eller mindre kalkholdig bund)</a> , <a href="#">6230 (Artsrige overdrev)</a> , <a href="#">6410 (Tidvis våde enge)</a> , <a href="#">6430 (Bræmmer med høje urter)</a> , <a href="#">7110 (Aktive højmoser)</a> , <a href="#">7120 (Nedbrudte højmoser)</a> , <a href="#">7150 (Lavninger på tørv med Rhynchosporion)</a> , <a href="#">7210 (Kalkrige moser og sumpe med hvas avneknippe)</a> , <a href="#">7220 (Kilder og væld med kalkholdigt (hårdt) vand)</a> , <a href="#">7230 (Rigkær)</a> , <a href="#">7140 (Overgangstyper af moser og hængesæk)</a> , <a href="#">8220 (Indlandsklipper af kalkfattige bjergarter)</a> , <a href="#">8230 (Indlandsklipper af kalkfattige bjergarter med pionerplantesamfund)</a> .
Sø- og vandløbsnaturtyper	I Danmark er der 7 sø- og vandløbsnaturtyper: <a href="#">3110 (Kalk- og næringsfattige søer og vandhuller)</a> , <a href="#">3130 (Ret næringsfattige søer og vandhuller)</a> , <a href="#">3140 (Kalkrige søer og vandhuller med kransålalger)</a> , <a href="#">3150 (Næringsrige søer og vandhuller med flydeplanter)</a> , <a href="#">3160 (Brunvandede søer og vandhuller)</a> , <a href="#">3260 (Vandløb med vandplanter)</a> , <a href="#">3270 (Vandløb med tidvis blottet mudder med enårige planter)</a> .
Skovnaturtyper	I Danmark er der 10 skovnaturtyper: <a href="#">2180 (Skovklit)</a> , <a href="#">9110 (Bøg på mor)</a> , <a href="#">9120 (Bøg på mor med kristtorn)</a> , <a href="#">9130 (Bøg på muld)</a> , <a href="#">9150 (Bøg på kalk)</a> , <a href="#">9160 (Ege-blandskov)</a> , <a href="#">9170 (Vinteregeskov)</a> , <a href="#">9190 (Stilkeke-krat)</a> , <a href="#">91D0 (Skovbevokset tørvemose)</a> , <a href="#">91E0 (Elle- og askeskov)</a> .

Kortlægning	<p>Under forarbejdet til Natura 2000-planerne er en række naturtyper kortlagt ved en fysisk gennemgang af habitat-områderne. Naturtyperne er afgrænset og identificeret, og der er registreret oplysninger om struktur og artsindhold på arealerne. De kortlagte områder kan f.eks. findes på <a href="#">PRIOR</a>.</p>
Tilstandsklasse	<p>Tilstandsklassen er udtryk for naturkvaliteten af den enkelte kortlagte naturtype. Tilstandsklassen er beregnet på baggrund af strukturindikatorer og artsdata, som er indsamlet ved kortlægningen. Ud fra strukturindikatorerne beregnes et strukturindeks, og tilsvarende beregnes et artsindeks ud fra de indsamlede artsdata. Hver især fortæller de to indeks noget om de aktuelle livsvilkår og den seneste historie på arealet. Tilstanden er en sammenvejning af de to indeks.</p> <p>Der er 5 tilstandsklasser:</p> <ol style="list-style-type: none"> <li>I. Høj tilstand</li> <li>II. God tilstand</li> <li>III. Moderat tilstand</li> <li>IV. Ringe tilstand</li> <li>V. Dårlig tilstand</li> </ol> <p>De to øverste klasser I og II opfylder Habitatdirektivets krav til gunstig bevaringsstatus under forudsætning af, at der foreligger en prognose der siger, at arealet også i fremtiden vil kunne opretholde den høje eller gode tilstand.</p> <p>Tilstandsklasse (inkl. struktur- og artstilstand) for en kortlagt naturtype kan ses på <a href="#">PRIOR</a>.</p>
Gunstig bevaringsstatus	<p>En naturtypes bevaringsstatus er gunstig, når:</p> <ul style="list-style-type: none"> <li>- arealet med naturtypen i det naturlige udbredelsesområde er stabilt eller øges</li> <li>- den særlige struktur og de særlige funktioner, der er nødvendige for naturtypens opretholdelse, er til stede og vil være det fremover.</li> <li>- bevaringsstatus for de arter, der er karakteristiske for naturtypen, er gunstig.</li> </ul> <p>En arts bevaringsstatus anses for gunstig, når:</p> <ul style="list-style-type: none"> <li>- bestandsudviklingen viser, at arten på lang sigt vil opretholde sig selv</li> <li>- artens naturlige udbredelsesområde hverken er i tilbagegang eller vil blive mindsket</li> <li>- der er og sandsynligvis fortsat vil være et tilstrækkeligt stort levested til på lang sigt at bevare artens bestande</li> </ul>
Natura 2000-plan	<p>Natura 2000-planen fortæller, hvordan man skal behandle hvert af de 246 Natura 2000-områder, så man stopper tilbagegangen for naturtyper og arter i det enkelte område. Natura 2000-planen indeholder en basisanalyse af områdets aktuelle naturtilstand og trusler, mål for naturtilstanden og et indsatsprogram. Natura 2000-plan kan findes på <a href="#">Naturstyrelsens hjemmeside</a>.</p>
Natura 2000-handleplan	<p>Natura 2000-planen udmøntes i handleplaner. En kommune skal således udarbejde en handleplan for, hvordan Natura 2000-planen vil blive realiseret inden for kommunens geografiske område på land og kystnære områder. Kommunen skal efterfølgende sikre, at handleplanen gennemføres. På tilsvarende måde har Naturstyrelsen ansvaret for at udarbejde og gennemføre handleplaner for de skovbevoksede, fredskovspligtige arealer.</p>
Offentlige lodsejeres drifts- og plejeplaner	<p>Offentlige lodsejere har mulighed for selv at udarbejde drifts- og plejeplan som opfølgning på en Natura 2000-plan. I Natura 2000-handleplanen skal der være resuméer af de offentlige</p>

	lodsejeres drifts- og plejeplaner.
Invasive arter	Invasive arter dækker over plante- og dyrearter, der af mennesket er blevet flyttet fra en del af verden til en anden og her påvirker hjemmehørende arter negativt. Et almindeligt brugt eksempel er kæmpe-bjørneklo, som er ført til Danmark fra Kaukasus og nu giver problemer i eksempelvis moser, hvor den udkonkurrerer hjemmehørende plantearter.
Skovnaturtypebevarende drift og pleje	<p>I Natura 2000-tilskudsordning for skov er den skovnaturtypebevarende drift og pleje defineret på følgende måde:</p> <p>Alle arealer omfattes af en basissikring med følgende indhold:</p> <ul style="list-style-type: none"> <li>• Vedvarende skovdække</li> <li>• Ved skovdrift skal de karakteristiske træarter for skovnaturtypen fremmes</li> <li>• Ved foryngelse skal der anvendes en naturvenlig foryngelse</li> <li>• Ingen gødskning, kalkning eller kemisk bekæmpelse</li> <li>• Uforstyrret jordbund på mindst 2/3 af arealet</li> <li>• Ingen øget afvanding</li> <li>• Bevaring af eksisterende dødt ved og træer med hulheder</li> <li>• Plejeret til handleplan-myndigheden til bekæmpelse af arter, der optræder invasivt</li> </ul> <p>Som minimum skal alle arealer i tilstandsklasse 1 omfattes af en supplerende sikring med én eller flere af følgende tiltag:</p> <ul style="list-style-type: none"> <li>• Bevaring af store træer til død og henfald</li> <li>• Bekæmpelse af invasive arter</li> <li>• Etablering af naturlige vandstandsforhold</li> <li>• Forberedelse til skovgræsning</li> </ul>
Urørt skov	<p>I Natura 2000-tilskudsordning for skov omfatter udlæg til urørt skov følgende restriktioner:</p> <ul style="list-style-type: none"> <li>• Ingen skovdrift</li> <li>• Ingen fjernelse af levende eller døde træer</li> <li>• Ingen gødskning, kalkning eller kemisk bekæmpelse</li> <li>• Ingen forstyrrelse af jordbunden</li> <li>• Ingen oprensning eller nygravning af grøfter</li> <li>• Plejeret til handleplan-myndigheden til bekæmpelse af arter, der optræder invasivt</li> </ul>