



**Miljø- og
Fødevareministeriet**
Naturstyrelsen

Nødområdeplan for Nødområde Langelandsbælt

(Revideret den 24. februar 2016)

Indhold

1 Formål	3
2 Ansvarlige myndigheder	5
2.1 Værnsfælles Forsvarskommando	5
2.2 Maritime Assistance Service	5
2.3 Skibsføreren	5
2.4 Kommunerne	5
2.5 Havnene.....	5
3 Beredskabsgrader og meldesystem.....	7
4 Supplerende bestemmelser og retningslinjer	8
4.1 Myndighedernes valgmuligheder for at give/nægte adgang til nødområde	8
4.2 Sikkerhedsstillelse.....	9
4.3 Kommandoforhold	9
4.4 Detailplanlægning for modtagelse af skib, som har behov for assistance	9
4.5 Oprettelse af kommandostade	9
4.6 Evakueringsplaner for truede områder, herunder angivelse af mulige midlertidige genhusningsområder.....	10
4.7 Modtagelse og behandling af tilskadekomne personer.....	10
4.8 Særlige kontaktpunkter.....	10
4.9 Bjærgningsfirmaer samt muligheder for bugseringsassistance inden for kommunens område	11
4.10 Særligt materiel til brandslukning	11
4.11 Særligt materiel til læsning/nødlæsning inden for kommunens område	11
4.12 Udbedringsfaciliteter såsom værfter, værksteder og kraner inden for kommunens område	11
4.13 Særligt materiel til olieinddæmning og olieopsamling	12
4.14 Områder til midlertidig deponerings af opsamlet olie	12
5 Miljøkonsekvensvurderinger	13
Appendix 1: Endeligt udpegede nødområder marts 2009	14
Appendix 2: Trinvis opbygget beredskab i forbindelse med anvendelse af nødområder	15
Appendix 3: Standard meldeprocedure i forbindelse med beslutning om anvendelse af et nødområde.....	16
Appendix 4: Operationelle anvisninger til VFK.....	17

1 Formål

Formålet med et nødområde er at tilvejebringe et sted, hvor et skib, der har behov for assistance kan søge hen med henblik på forebyggende reparationer af en skade - om nødvendigt at omlade last eller bunkers - således at en yderligere forværring af dets situation undgås. Et nødområde kan være en ankerplads, et beskyttet farvand eller en havn.

Ved anvendelse af nødområderne kan skaden - herunder forureningsskaden - begrænses/forebygges.

Det er formålet at supplere de kommunale beredskabsplaner (inkl. Langeland og Lolland Kommuner beredskabsplaner for sanering af kyster og strande samt havne i tilfælde af olie- og kemikaliefurening) med procedurer, oplysninger og retningslinjer, der specielt knytter sig til anvendelse af de af Miljøministeriet den 4. februar 2004 forhåndsudpegede nødområder med speciel vægt på nødområdet Langelandsbælt. Hensigten med nødområdeplanen er at kunne opfylde krav og bestemmelser mv. med relation til omtalte nødområde, såfremt dette bringes i anvendelse i forbindelse med et skib, der er i vanskeligheder eller i fare for havari.

Nødområder opdeles i:

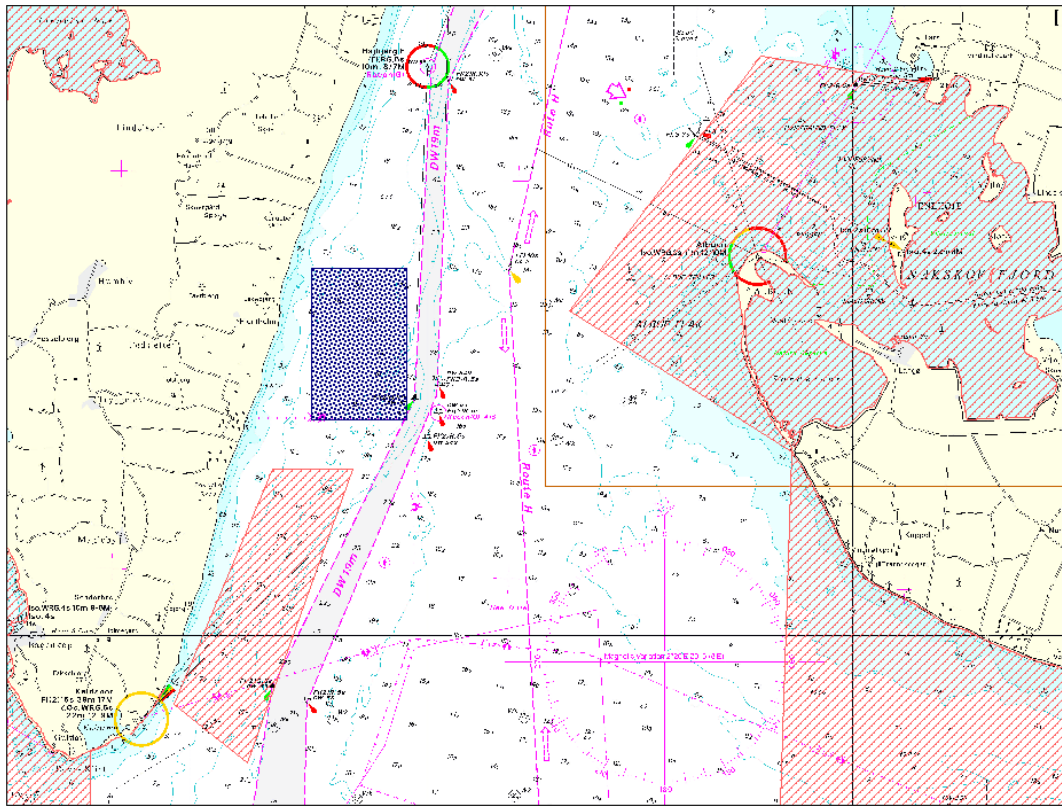
- *Nødområder for skibe med højt forureningspotentialer:* Anvendes for skibe med behov for assistance, hvor der er stor risiko for, at skib eller dets last kan forurene havet med olie eller andre miljøskadelige stoffer, eller hvor der er brand og risiko for udslip af giftige dampe.
- *Nødområder for skibe med lavt forureningspotentialer:* Anvendes for skibe med behov for assistance, hvis last ikke indebærer en risiko for olieforurening af hav eller kyst eller forurening med andre skadelige stoffer.

Der er for dansk område i første omgang udpeget i alt 13 nødområder til brug for anvisning af skibe med behov for assistance, som har et højt forureningspotentialer. **Et af disse er Langelandsbælt.**

Endvidere er der udpeget i alt 8 nødområder, som kan anvendes i tilfælde, hvor der er tale om skibe med behov for assistance, som har et lavt forureningspotentialer.

Kort over nødområde Langelands Bælt ses på næste side. Kort over de endeligt udpegede 21 nødområder findes i appendix 1.

Nødområde Langelandsbælt



Habitatområder er skraverede med rød. Nødområdet er angivet med blå markering.

Position for nødområdet:

54°49,98'N 10°47,26'E
 54°49,98'N 10°49,50'E
 54°47,92'N 10°49,50'E
 54°47,92'N 10°47,26'E

2 Ansvarlige myndigheder

2.1 Værnsfælles Forsvarskommando

Værnsfælles Forsvarskommando¹ (VFK) er ansvarlig myndighed for udarbejdelse af nødvendige procedurer, der skal finde anvendelse, når der kan blive tale om, at et skib, som har behov for assistance, skal tillades eller afvises adgang til et nødområde. VFK er endvidere ansvarlig myndighed for modtagelse og håndtering af opkald fra skibe, som har behov for assistance.

2.2 Maritime Assistance Service

Maritime Assistance Service (MAS), der er en integreret del af VFK, har som primær opgave at fungere som forbindelsesled til skibsføreren på et skib, som har behov for assistance, og træffer afgørelse om tilladelse eller afvisning af adgangen til et udpeget nødområde for det skib, som har behov for assistance.

MAS fungerer endvidere som kontaktpunkt ved informationsudveksling mellem skib og respektive myndigheder og i forbindelse med maritime bjærgningsoperationer.

2.3 Skibsføreren

Skibsføreren på et skib, som har behov for assistance, er ansvarlig for at analysere skibets situation samt videreformidle oplysninger til MAS.

2.4 Kommunerne

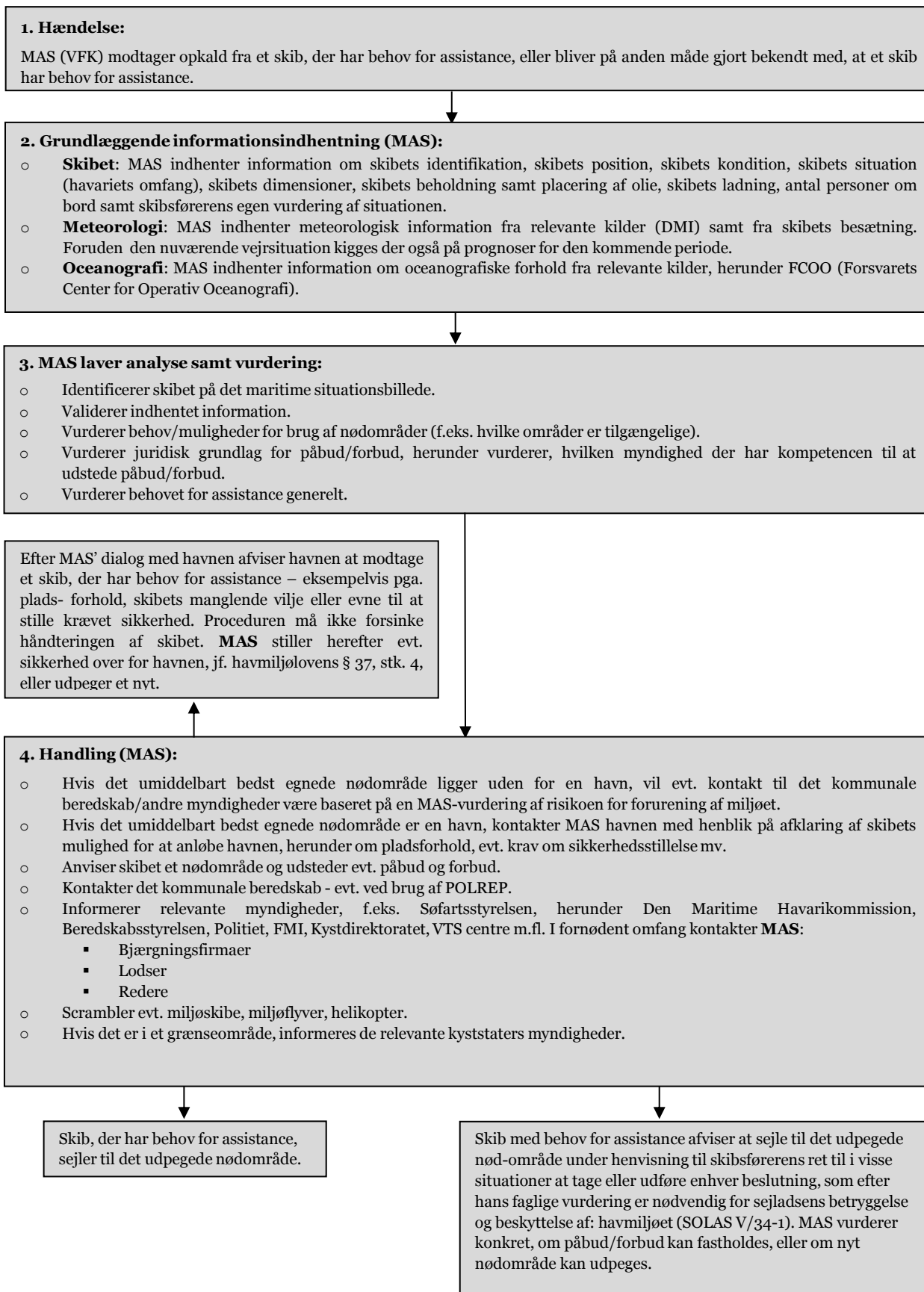
Kommunerne er ansvarlige for udarbejdelse af passende beredskabstiltag samt udarbejdelse af beredskabsplan efter havmiljølovens § 35, stk. 1 og 2.

2.5 Havnene

Havnene er - efter instruks fra det kommunale beredskab - ansvarlige for udarbejdelse af en beredskabsplan efter havmiljølovens § 35, stk. 3.

Efterfølgende diagram viser beslutningsprocessen for modtagelse af skibe, som har behov for assistance.

¹ Tidligere Søværnets Operative Kommando (SOK)



3 Beredskabsgrader og meldesystem

I forbindelse med VFK/MAS' overvejelser om valg af nødområde for et skib, som har behov for assistance, kan det i visse tilfælde være hensigtsmæssigt at anvende et enkelt og hurtigt rapporteringssystem. Denne rapportering kan ske i forbindelse med første kontakt fra VFK/MAS til relevante politikredse. Hensigten er at informere den/de af nødområdet berørte kommune/kommuner etc. efter de i politikredsens beredskabsplan anførte retningslinjer og at informere myndighederne om ændringer i den konkrete hændelse.

Rapporteringssystemet opererer med 3 beredskabsgrader og er struktureret som det gældende POLLution REPorting System (POLREP), der i forbindelse med internationalt samarbejde om forureningsbekæmpelse på havet er vedtaget som standard rapporteringssystem til brug for hurtig orientering af relevante kyststater i tilfælde af forurening af havet med olie og andre skadelige stoffer.

Til identifikation af de 3 beredskabsgrader i forbindelse med systemets anvendelse for iværksættelse af en nødområdeplan anvendes betegnelserne TIER 1, TIER 2 og TIER 3, idet det bemærkes, at disse betegnelser i dette særlige rapporteringssystem angiver graden af risiko for forurening og/eller forureningens omfang i forbindelse med et skibs adgang til et nødområde. Rapporteringssystemet vil derfor fortrinsvis bringes i anvendelse, når der udvælges et nødområde for et skib med højt forureningspotentiale.

Der er således etableret en standard meldeprocedure, der afspejler nævnte beredskabsgrader til brug ved meldinger fra VFK til de relevante politikredse. For Langeland og Lollands Kommuner vedkommende til henholdsvis Fyns Politi og Sydsjællands og Lolland-Falsters Politi - med henblik på informering af henholdsvis Langeland og Lolland Kommuner efter de i politikredsens beredskabsplaner anførte retningslinjer.

Rapporteringssystemets 3 beredskabsgrader er beskrevet i appendix 2. Eksempel på aktiverings-/informationsmelding (POLREP) findes i appendix 3.

4 Supplerende bestemmelser og retningslinjer

4.1 Myndighedernes valgmuligheder for at give/nægte adgang til nødområde

Skibe har ikke en ubetinget ret til at søge et nødområde, men havmiljølovens §§ 42 a og 43 kan anvendes til at meddele påbud til et skib, som har behov for assistance, om at søge til et nødområde. Det kan ske i situationer, hvor der fra et skib er sket eller er fare for, at udtømning/udledning kan forekomme, samt i situationer, hvor indgreb er nødvendige for at bekæmpe forurening af havet.

Det skal i ovennævnte forbindelse oplyses følgende om SOLAS konventionens regel V/34-1 og skibsførerens skøn: Såfremt skibsføreren ikke finder det forsvarligt at følge et sådant påbud vil vedkommende have mulighed for at afvige fra dette. Danmark har ratificeret SOLAS konventionen og er dermed forpligtiget i overensstemmelse hermed.

Når en sådan situation opstår, retter MAS/VFK henvendelse til det lokale redningsberedskab under den relevante kommunalbestyrelse og politiet, der har kompetencen på land. Afgørelsen om anvisning eller afvisning af et skib til det aktuelle nødområde vil herefter blive truffet efter samråd med de involverede parter, herunder de berørte havne. Til brug for MAS/VFK's vurderinger af mulighederne for at anvende et nødområde er der udarbejdet sammenfattende: Operationelle anvisninger til VFK for hvert nødområde, som vist i appendix 4.

Anvisninger i form af mundtlige påbud udstedt af miljøministeren eller MAS/VFK i henhold til havmiljølovens §§ 42 a, stk. 4 og 43, stk. 4, skal snarest muligt følges op af et skriftligt påbud. Det er hovedreglen, at skibene følger VFK's påbud uden protest.

Indgreb i form af påbud om og forbud mod anvendelse af et nødområde over for udenlandske skibe, der befinder sig i den eksklusive økonomiske zone, kan kun ske, såfremt der fra skibet er sket eller er fare for udtømning eller udledning.

Det må antages, at de fleste udenlandske skibe, som har behov for assistance, vil følge VFK's anvisninger i så henseende.

Den kompetente myndighed kan imidlertid afvise at give et skib adgang til et nødområde, ligesom havnene ikke har en ubetinget modtagepligt for skibe, som har behov for assistance, jf. § 15 i Standardreglement for Overholdelse af Orden i Danske Erhvervshavne. Havnene har derfor heller ikke nogen forpligtelse til f.eks. at skulle friholde en kajplads til brug i situationer med skibe, som har behov for assistance.

Såfremt et nødområde anvendes ud over de grænser, der er skitseret i nødområdeplan, skal det ske med udgangspunkt i MAS' oplysninger om manglende evne til navigation, tab af maskinkraft og hermed manglende evne under de givne vejrforhold til ved egen kraft at ændre position uden overhængende fare for tab af menneskeliv og risiko for forurening af større havområder og kyster.

I medfør af havmiljølovens § 43 c, stk. 1, kan miljøministeren herudover udstede forbud mod, at et skib anløber danske havne, såfremt skibet afsejler eller fortsætter sin sejlads trods et sejladsforbud efter § 42 a, eller skibet undlader at anløbe et reparationsværft. Bestemmelsen kan være relevant i en situation, hvor et skib, som har behov for assistance, vil søge til et nødområde beliggende i en havn i strid med et forbud meddelt efter § 42 a.

4.2 Sikkerhedsstillelse

Efter standardreglementet for havne kan havnene kræve sikkerhedsstillelse fra skibene for eventuelle udgifter, som følge af at havnen modtager skibet. Miljøministeren har efter havmiljølovens § 37, stk. 4. mulighed for at stille sikkerhed over for havne, der er udpeget som nødområder, herunder midlertidige udpegede nødområder, for udgifter de måtte afholde ved at modtage skibe med behov for assistance. Kompetencen er i medfør af havmiljølovens § 48 delegeret til Værnsfælles Forsvarskommando, der er ansvarlig for anvisning af skibe til nødområder.

Det kan i praksis være vanskeligt at opnå sikkerhedsstillelse fra skibet.

For at sikre, at Værnsfælles Forsvarskommando kan anvise skibe med behov for assistance til en havn, der er udpeget som nødområde, og med henblik på at havnen kan få sikkerhed for dækning af sine evt. udgifter herved er ovennævnte hjemmel indsat i havmiljøloven.

Det bemærkes, at muligheden for at stille sikkerhed alene forudsættes anvendt i de tilfælde, hvor det viser sig, at et skib med behov for assistance ikke kan eller vil stille sikkerhed for de udgifter, havnen måtte afholde ved at modtage et skib med behov for assistance. Det vil sige, at det, forinden der stilles sikkerhed efter den foreslåede bestemmelse, skal være forsøgt at opnå sikkerhedsstillelse hos skibets reder/ejer og forsikringsselskab.

4.3 Kommandoforhold

I forbindelse med aktivering af nødområderne fordeler de regionale ansvarsområder sig således:

- Teknisk indsatsledelse: Respektive kommunale indsatsledere.
- Koordinerende indsatsledelse:
 - For Langeland Kommune: Fyns Politi.
 - For Lolland Kommune: Sydsjællands og Lolland-Falsters Politi.

Den kommunale indsatsleder varetager dog kun indsatsen på land og i de kystnære områder.

4.4 Detailplanlægning for modtagelse af skib, som har behov for assistance

De kommunale beredskaber og havnen skal sikre, at der eksisterer planer for modtagelse af skibe, som har behov for assistance, samt hvilket udstyr der skal være til rådighed med henblik på minimering af eventuelle skader.

4.5 Oprettelse af kommandostade

I forbindelse med anvendelse af nødområderne kan det være nødvendigt for politiet at oprette et fælles kommandostade til brug for den herved etablerede kommandostruktur. Dette kommandostade vil ikke nødvendigvis være sammenfaldende med designerede kommandoposter som beskrevet i Langeland og Lolland Kommuners beredskabsplaner for sanering af kyster og strande samt havne i tilfælde af olie- og kemikaliefurening.

4.6 Evakueringsplaner for truede områder, herunder angivelse af mulige midlertidige genhusningsområder

Overvejelser om sikkerhedsafstand, afspærring og varsling, f.eks. foranlediget af udslip af giftige dampe, kraftig røgudvikling, brand eller eksplosionsfare fra/i skib, som har behov for assistance, drøftes med politiet og den kommunale indsatsledelse.

Evakuering af et forureningstruet område gennemføres ved politiets foranstaltning.

I forbindelse hermed, er følgende faciliteter udpeget til brug for midlertidig genhusning af evakuerede personer: Ingen oplysninger.

Forplejningen af evakuerede personer kan som hovedregel foregå via storkøkkener og via køkkener i større uddannelsesinstitutioner såsom:

Humble Skole,
Hovedgaden 64,
5932 Humble.

4.7 Modtagelse og behandling af tilskadekomne personer

Modtagelse og behandling af tilskadekomne personer kan inden for kommunernes områder finde sted på følgende faciliteter:

Langeland Kommune:
Humble Skole,
Hovedgaden 64,
5932 Humble

Lolland Kommune:
Sygehus Syd - Nakskov, Region Sjælland
Hoskiærsvvej 17
4900 Nakskov
Tlf: 5492 1466
Fax: 5492 2370

4.8 Særlige kontaktpunkter

Myndighed / Funktion	Kontaktmuligheder inden for normal arbejdstid	Kontaktmuligheder uden for normal arbejdstid
Fyns Politi	Tlf.: 66 14 14 48	Døgnbetjent
Sydsjællands og Lolland-Falster Politi	Tlf.: 55 31 14 48 (Politigården i Næstved)	Døgnbetjent
Vagthaveende indsatslede i:		
Langeland Kommune	Tlf.: 40 29 30 50	Døgnbetjent
Lolland Kommune	Tlf.: 54 67 69 33 (Brandstationen Maribo) Tlf.: 54 92 30 41 (Brandstationen Nakskov)	- -

Kommuner:		
Langeland Kommune	Tlf.: 63 51 60 00	-
Lolland Kommune	Tlf.: 54 67 67 67	-
Miljøcenter Odense	Tlf.: 72 54 45 00	-
Miljøcenter Nykøbing Falster	Tlf.: 72 54 75 00	-
Værnsfælles Forsvarskommando Forsvarets Operationscenter, Maritime Assistance Service (MAS)	Tlf.: 72 85 03 70 E-mail: mas@sok.dk Hjemmeside: www.forsvaret.dk	Døgnbetjent
Beredskabsstyrelsen	Tlf.: 45 90 60 00 E-mail: brs@brs.dk Hjemmeside: www.brs.dk	Døgnbetjent
Beredskabsstyrelsen Sydjylland	Tlf.: 73 52 74 00 E-mail: brssj@brs.dk Hjemmeside: www.brs.dk/brssj	Døgnbetjent
Beredskabsstyrelsen Sjælland	Tlf.: 55 75 37 00 E-mail: brss@brs.dk Hjemmeside: www.brs.dk/brss	Døgnbetjent
Den Maritime Havarikommission	Tlf.: 72 19 63 00 (Hverdage kl. 9-15) E-mail: sfs@dma.dk Hjemmeside: www.dmaib.dk	Tlf.: 23 34 23 01 (24 timer)

4.9 Bjærgningsfirmaer samt muligheder for bugseringsassistance inden for kommunens område

Reder	Kontaktmuligheder	Antal bugserbåde med angivelse af navn, kaldesignal m.v.	Specifikationer for de enkelte bugserbåde, herunder angivelse af pæletræk, brandslukningsmuligheder m.v.
Nakskov Havn	Havnegade 2 4900 Nakskov Tlf.: 54 67 73 32 E-mail: havne@lolland.dk	Nakskov Havn II XP3984 MMSI: 219005979	Pæletræk: 5 ton Længde: 12 m. Bredde: 4 m. Dybdegang: 1,5 m. Ingen brandslukningsmuligheder

4.10 Særligt materiel til brandslukning – herunder brandslukningsfartøjer og andre specialfartøjer inden for kommunens område, som ikke er omfattet af pkt. 4.9

Ingen oplysninger.

4.11 Særligt materiel til læsning/nødlæsning inden for kommunens område

Ingen oplysninger.

4.12 Udbedringsfaciliteter såsom værfter, værksteder og kraner inden for kommunens område

Enhed	Placering og kapacitet	Kontaktmuligheder	Ejer
Mobilkran	Nakskov Havn Sennebogen 835M	Nakskov Havn Havnegade 2 4900 Nakskov Tlf.: 54 67 73 32 Havne@lolland.dk	Nakskov Havn
100 T Kran	Nakskov Havn	Nakskov Havn	Lolland Kommune v/NIMP

		Havnegade 2 4900 Nakskov Tlf.: 54 67 73 32 Havne@lolland.dk	
--	--	--	--

4.13 Særligt materiel til olieinddæmning og olieopsamling

Oplysninger om placering, type og mængder af særligt specialudstyr findes i Langeland og Lolland Kommuners beredskabsplaner for sanering af kyster og strande samt havne i tilfælde af olie- og kemikalieforurening.

4.14 Områder til midlertidig deponering af opsamlet olie

Oplysninger om områder til midlertidig deponering af opsamlet olie (se afsnit 4.13).

5 Miljøkonsekvensvurderinger

I det efterfølgende er der foretaget en sammenfattende vurdering af de mulige miljømæssige risici og konsekvenser, såfremt der sker udslip og forurening i forbindelse med anvisning af skibe til nødområdet.

Nødområde Langelandsbælt er endeligt udpeget som nødområde for skibe med højt forureningspotentiale.

Området er beliggende tæt på T- og H-ruterne op igennem Storebælt og umiddelbart tilgængeligt for skibe med dybgang mellem 10 og 20 meter.

Området er principielt beliggende i åbent farvand.

Nødområdet er beliggende tæt på Korsør, hvorfra VFK med kort varsel kan indsætte udstyr og mandskab som en del af det maritime beredskab. Oprensning af kysten i tilfælde af forurening kan være besværligt på grund af stedvist stenede strande på Langelands vestkyst.

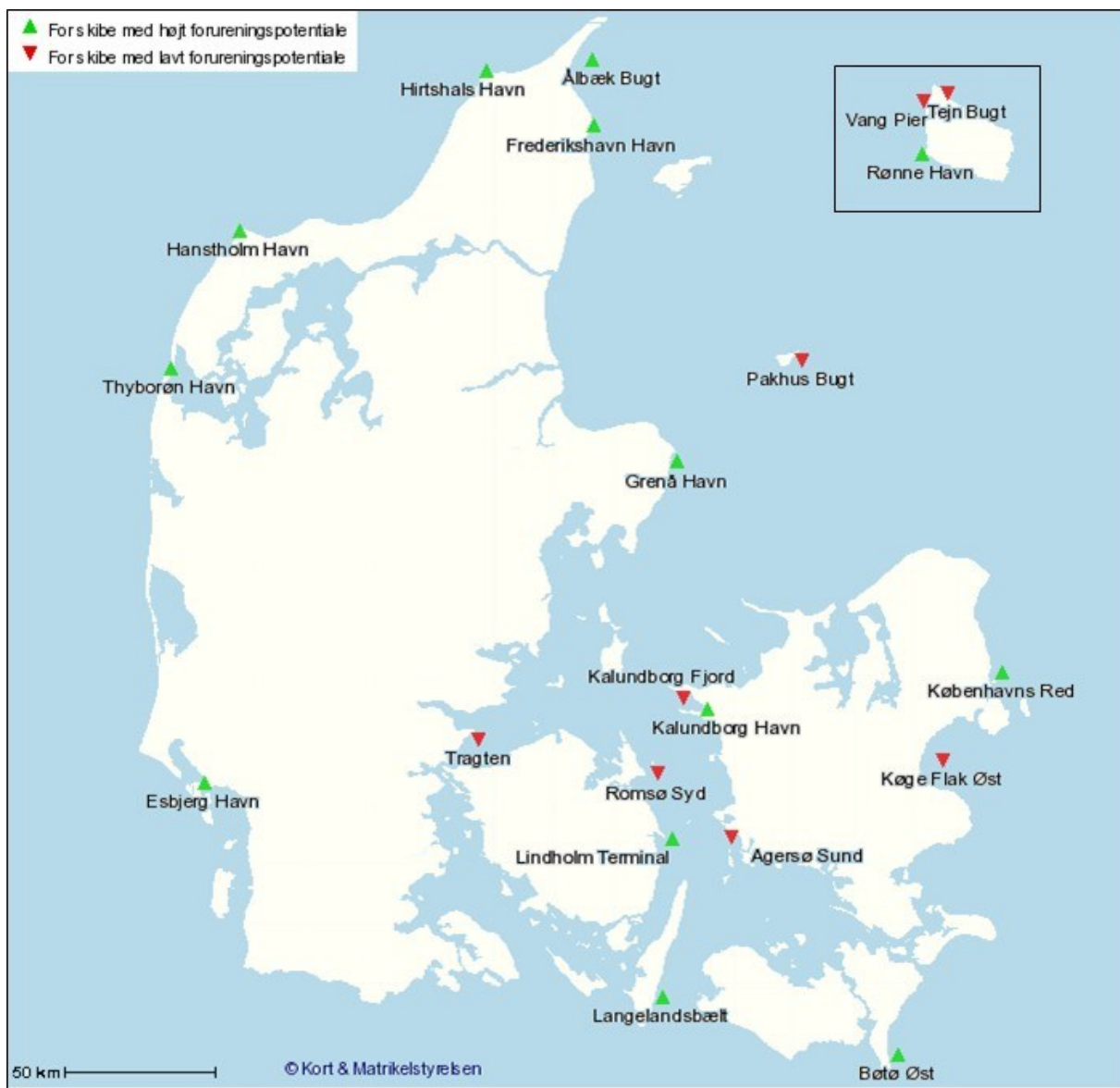
Der er internationale naturbeskyttelsesområder beliggende umiddelbart syd for området langs den sydlige del af Langeland samt stenrev umiddelbart øst for nødområdet og i forbindelse med Nakskov Fjord på Lolland.

Ved vind fra vestlige retninger kan stenrevne umiddelbart vest for nødområdet samt Nakskov Fjord blive udsat for risiko for påvirkninger. Sydgående vind og strøm vil også kunne udsætte store flokke af havdykænder, der overvintrer syd og vest for Langelands sydspids for påvirkninger i tilfælde af udslip. Habitatområderne i Femern Bælt er udpeget af hensyn til marsvin som i tilfælde af forurening forventes at trække ud af området

Den sammenfattende vurdering er, at Langelandsbælt er velegnet som nødområde, idet det er beliggende tæt på de stærkt trafikerede T- og H-ruter op igennem Storebælt. Samtidig vil det maritime beredskab kunne mobiliseres med kort varsel fra Korsør i tilfælde, hvor der opstår risiko for udslip. Som en del af denne vurdering forudsættes det at en anvisning foretages under hensyntagen til de nærliggende internationale naturbeskyttelsesområder og ud fra overvejelser om alternativ anvisning til Lindholm Terminal, der ligeledes er endeligt udpeget som nødområde for skibe med højt forureningspotentiale.

Det bemærkes, at nødområdets sydlige afgrænsning rækker ind over et område, hvor der er forbud mod ankring og bundarbejder.

Appendix 1: Endeligt udpegede nødområder marts 2009



Appendix 2: Trinvis opbygget beredskab i forbindelse med anvendelse af nødområder

Kode for beredskabsgruppe	Situationsvurdering	Stabsbemanding	Materieltiltag
TIER 1	Nødområder ønskes benyttet henset til en truende, men endnu ikke opstået forurening fra et havareret skib grundet herskende eller forventede vejrforhold eller andre forhold, der vil kunne forværre havaristens tilstand og dermed øge risikoen for forurening, og hvor ophold i et nødområde vil reducere denne risiko	Den designerede indsatsstab og andre relevante personer/myndigheder orienteres løbende af miljøvagten, og indsatsstaben går i muligt og relevant omfang på 2 timer varsel	Depotpersonale og andre relevante personer/enheder med relation til kommunal bekæmpelsesindsats orienteres og går i muligt og relevant omfang på 2 timers varsel
TIER 2	Nødområdet ønskes benyttet henset til en opstået skade på et havareret skib med begrænset forurening til følge, men hvor forureningens omfang kan effektivt begrænses og stabiliseres gennem forskellige foranstaltninger eksempelvis losning af det havarede skib inden for nødområdet	Den designerede indsatsstab og andre relevante personer/myndigheder alarmeres og møder i relevant omfang i det udpegede kommandostade	Depotpersonale og andre relevante personer/enheder med relation til kommunal bekæmpelsesindsats møder i fornødent omfang for iværksættelse af beskyttelse af særligt truede områder (eks. gennem udlægning af spærringer) i rimeligt omfang set i relation til forureningens øjeblikkelige omfang og forventede spredning. Indsatsen foregår i koordination med det statslige beredskabs foranstaltninger
TIER 3	Nødområdet ønskes benyttet til forventede totalforlis eller indtruffen forurening af betydeligt omfang i havaristens nuværende position med mulighed for totalforlis og/eller yderligere forurening af betydeligt omfang i fald havaristen ikke forlægges til nødområde	Den designerede indsatsstab og andre relevante personer/myndigheder alarmeres og møder omgående i det udpegede kommandostade	Depotpersonale og andre relevante personer/enheder med relation til kommunal bekæmpelsessituation møder omgående for iværksættelse af beskyttelse af truede områder (eks. Udlægning af spærringer) i henhold til den kommunale beredskabsplans prioriteringsliste. Indsatsen foregår i koordination med det statslige beredskabs foranstaltninger

Appendix 3: Standard meldeprocedure i forbindelse med beslutning om anvendelse af et nødområde

PRIORITET

FRA

TIL

TIDSGRUPPE:

POLREP

1. AKTIVERING AF NØDOMRÅDE (navn) MED BEREDSKABSGRAD (subsidiært skibshavariets karakter)
2. HAVARISTS NAVN
3. HAVARISTS NUVÆRENDE POSITION
- 4 FORVENTET ANKOMSTTIDSPUNKT AF HAVARIST TIL NØDOMRÅDET
- 5 SÆRLIGE OPLYSNINGER HERUNDER HAVARISTS INDHOLD AF FORURENENDE STOFFER SAMT OM BEHOV FOR ASSISTANCE TIL HAVARIST VED ANKOMST TIL NØDOMRÅDET

Eksempel:

<p>HASTER</p> <p>Fra Værnsfælles Forsvarskommando</p> <p>Til Langelands Kommunes beredskabsvagt via Fyns Politi / Til Lollands kommunes beredskabsvagt via Sydsjællands og Lolland-Falster Politi</p> <p>141600 juli.</p> <p>POLREP</p> <ol style="list-style-type: none">1. Aktivering af nødområde Langelandsbælt. Beredskabsgrad TIER 22. ORION AF KLEIPEDA3. NN sømil syd af Sprogø4. xxx lokal tid5. 40.000 tons let råolie samt 300 tons svær brændselsolie. Behov for ekstra pumper for lægtring af last samt transportabelt brandslukningsudstyr
--

Appendix 4: Operationelle anvisninger til VFK

Det forudsættes, at der i situationer, hvor der foretages anvisning af skibe, der anmoder om assistance til nødområdet, skal indhentes oplysninger om dagsaktuelle observationer og 7-døgnspregninger vedrørende vind-, strøm- og isforhold. De vejr-situationer, der beskrives i det følgende, er baseret på statistiske data vedrørende fremherskende vejrforhold over en årrække, som kun kan anvendes ved en generel karakteristik af området som udgangspunkt for et generelt skøn af de miljømæssige risici.

Position for nødområdet:

54°49,98'N 10°47,26'E

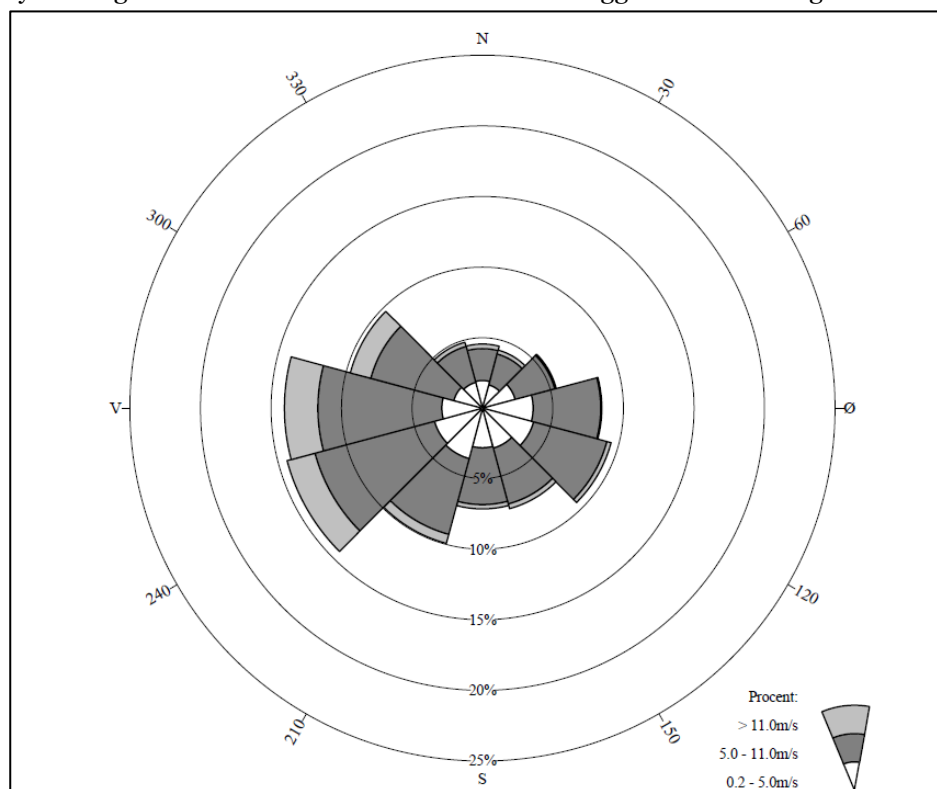
54°49,98'N 10°49,50'E

54°47,92'N 10°49,50'E

54°47,92'N 10°47,26'E

Fremherskende vindforhold

De fremherskende vinde registreret ved Albuen Fyr er hovedsagelig fra vestlige vindretninger. Vinde fra vest-sydvest og fra vest er dominerende. Nødområdet ligger i læ for vestlige vinde.



Vindrose Albuen Fyr. 54° 50' N, 10° 58' E. Stationsbasis: 2 m.o.h. Kilde: DMI

Strømforhold

Ved store vandstandsforforskelle mellem Kattegat og den vestlige Østersø kan der løbe en kraftig strøm på op til 3 knob i området.

Dybgang

Vanddybderne i området varierer mellem 10 og 20 meter. Nødområdet kan således anvises til skibe med stor dybgang.

Skibes maksimale længder

Da Langelandsbælt er et åbent havområde, er der i princippet ingen begrænsninger for hvor langt et skib, der kan bringes ind i nødområdet.

Bundforhold

Bundforholdene udgøres fortrinsvis af sand med gode muligheder for opankring.

Kystens karakteristika

Generelt er der vejadgang til strandene med afstande op til en kilometer. Strandene på Langelands østkyst varierer mellem sandstrande og stenede strande, der stedvis kan være vanskelige at oprense og besværlige at forcere med køretøjer.

Perioder, hvor nødområdet ikke er tilgængeligt

Der foreligger ikke oplysninger om forhold, der er begrænsende for tilgængeligheden til nødområdet fra søsiden.

Beskyttede områder og risikovurdering

Området er endeligt udpeget som nødområde for skibe med højt forureningspotentiale. Der er imidlertid sårbare hav- og kystområder syd og øst for området.

Ved vind fra vest og sydvest vil et udslip fra et skib i nødområdet kunne påvirke stenrev umiddelbart øst for området. Ved kraftig vind fra vest vil det noget fjernere beliggende internationale naturbeskyttelsesområde i og omkring Nakskov Fjord kunne blive udsat for påvirkninger.

Nordlig vind og sydgående strøm vil også i vintermånederne kunne udsætte store flokke af havdykænder, der overvintrer syd og vest for Langelands sydspids for påvirkninger.

Der indgår ikke vurdering af sårbarheden af marsvin, som trækker gennem Femern Bælt. De antages at forlade området i tilfælde af forureningshændelser.

En forholdsvis kort afstand og mobiliseringstid for VFK-beredskabet i Korsør vurderes at kunne mindske risikoen for alvorlige påvirkninger i forbindelse med eventuelle udslip.

Anvisning af skibe ved fremherskende vindforhold

Vestlige vindretninger og anvisning af skibe med højt forureningspotentiale:

Jan.	Feb.	Mar.	Apr.	Maj	Juni	Juli	Aug.	Sep.	Okt.	Nov.	Dec.

Anvisning af skibe under værste tænkelige forhold

Især ved kraftig syd- og sydøstlig vind og anvisning af skibe med højt forureningspotentiale:

Jan.	Feb.	Mar.	Apr.	Maj	Juni	Juli	Aug.	Sep.	Okt.	Nov.	Dec.

Kriterier for vurderinger af risiko:

- Store overvintrende bestande (dec.-feb.) af bl.a. sortand og edderfugl samt fældningsperioder (jul. aug.).
- Stenrev øst for nødområdet, beliggende i 5 meters dybde
- Beskyttede naturområder i og omkring Nakskov Fjord, men som er beliggende 10 km vest for nødområdet
- Muligheden for en hurtig beredskabsindsats fra VFK i Korsør i tilfælde af udslip

- Stedvis besværlige oprensningmuligheder langs Langelands østkyst
- En forventning om at skibe med kritisk højt forureningspotentiale vil blive anvist assistance i Lindholm Terminal

	Høj risiko
	Nogen risiko
	Lav risiko