

**Natura 2000-handleplan 2022-2027**  
**Lundby Hede, Oudrup Østerhede og Vindblæs Hede**  
Natura 2000-område nr. N19  
Habitatområde H21



## **Kolofon**

### **Titel:**

Natura 2000-handleplan 2022-2027  
Lundby Hede, Oudrup Østerhede og Vindblæs Hede  
Natura 2000-område nr. 19  
Habitatområde H21

### **Udgiver:**

Miljøstyrelsen  
Niels Bohrs Vej 30  
9220 Aalborg Øst  
[www.mst.dk](http://www.mst.dk)

Aalborg Kommune  
Byer og Natur  
Stigsborg Brygge 5  
9400 Aalborg  
[www.aalborgkommune.dk](http://www.aalborgkommune.dk)

Vesthimmerlands Kommune  
Teknik & Økonomiforvaltningen  
Natur, Miljø og Sekretariat  
Vestre Boulevard 7  
9600 Aars  
[www.vesthimmerland.dk](http://www.vesthimmerland.dk)

### **Dato:**

2024

### **Forsidefoto:**

Dronefoto af de Himmerlandske Heder  
Fotograf: Aalborg Kommune

### **Bagsidefoto:**

Ajstrup Hede  
Fotograf: Aalborg Kommune

### **Baggrundskort:**

© Styrelsen for Dataforsyning og Infrastruktur

### **Copyright:**

Miljøstyrelsen  
Aalborg Kommune  
Vesthimmerlands Kommune

Må citeres med kildeangivelse.



## Indhold

<b>1. Resumé .....</b>	<b>3</b>
<b>2. Baggrund .....</b>	<b>4</b>
2.1 Den lovgivningsmæssige ramme .....	4
2.2 Miljøvurdering af handleplanerne .....	5
<b>3. Gennemførelse af Natura 2000-handleplan for sidste planperiode .....</b>	<b>6</b>
3.1 Redegørelse for gennemførelse af sidste Natura 2000-handleplan.....	6
<b>4. Behov for indsatser .....</b>	<b>8</b>
<b>5. Indsatser fordelt på aktør .....</b>	<b>10</b>
<b>6. Prioritering af den forventede indsats .....</b>	<b>11</b>
<b>7. Forventede initiativer og plan for interessentinddragelse.....</b>	<b>12</b>



Oudrup Østerhede  
Fotograf: Vesthimmerlands Kommune



## 1. Resumé

Handleplanen for N19 Lundby Hede, Oudrup Østerhede og Vindblæs Hede beskriver den indsats, der skal igangsættes i Natura 2000-området inden udgangen af 2027 - dog udgangen af 2033 for de skovbevoksede, fredskovspligtige arealer. Natura 2000-området består af H21 Lundby Hede, Oudrup Østerhede og Vindblæs Hede. Der er siden 2. planperiode foreslået mindre udvidelser af habitatområdet, mens en del landbrugsarealer er foreslået udtaget. Miljøstyrelsen har sendt forslagene til godkendelse i EU i 2018, men der er endnu ikke truffet en afgørelse. Denne handleplan omhandler det samlede habitatområde med de foreslåede udvidelser.

Det overordnede mål for området er beskrevet i afsnit 3.1 i Natura 2000-planen og de konkrete mål i afsnit 3.2. Generelt gælder for dette område, at den samlede forekomst af naturtyper og arters levesteder i Natura 2000-området, uanset om de er kortlagt, skal være stabil eller i fremgang, såfremt de naturgivne forhold giver mulighed for det.

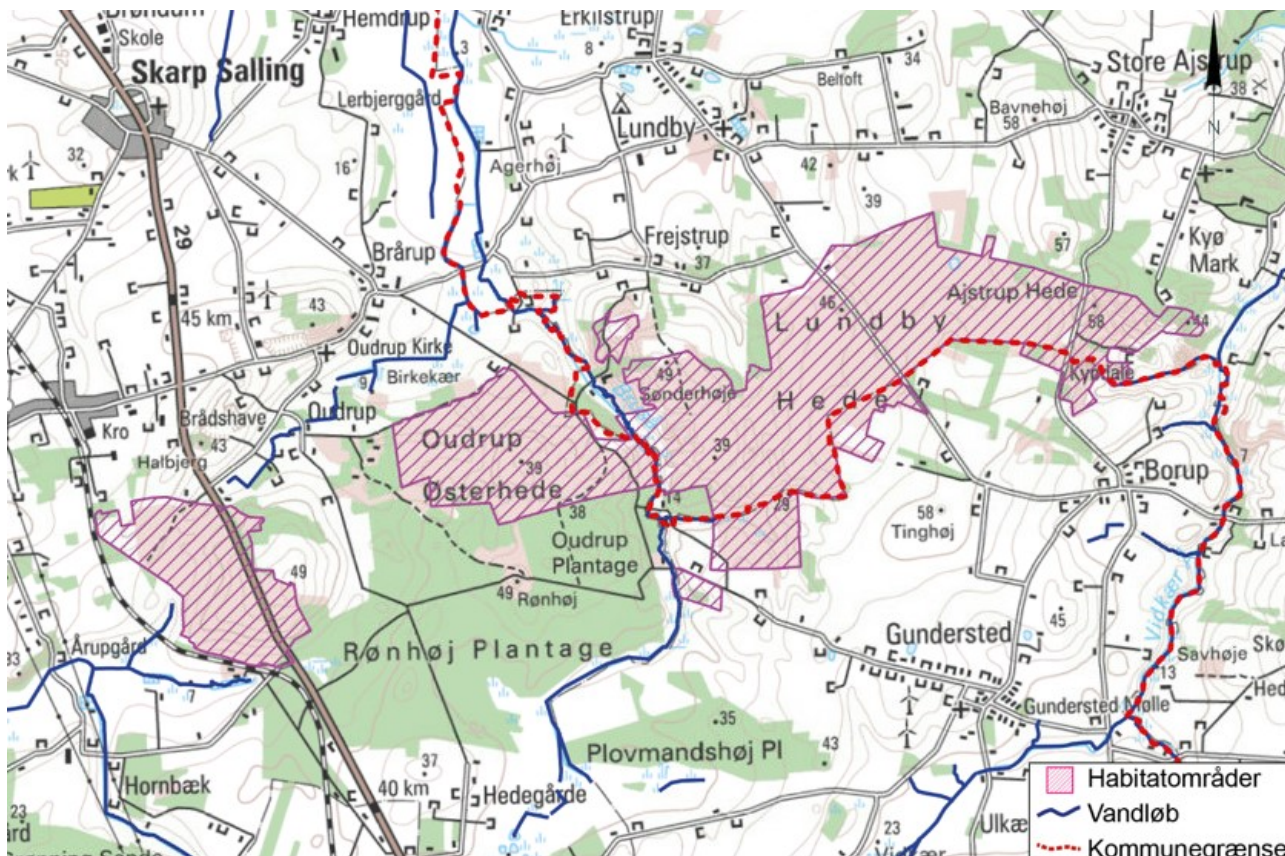
Målsætningerne konkretiseres i Natura 2000-planens afsnit 4.1 og 4.2 i form af nogle generelle og områdespecifikke retningslinjer for indsatsprogrammet.

Hovedformålet med indsatserne i perioden 2022-27 er:

1. Fokus på mere naturlige processer og naturens robusthed
2. Sikre og forbedre tilstanden af den eksisterende natur og levesteder
3. Bekæmpe invasive arter

Indsatsen i denne periode er rettet mod at opretholde plejen for arter og naturtyper i udpegningsgrundlaget såsom ekstensiv græsning, afbrænding, rydning af træopvækst og høslæt for hedepletvinge.

Indsatsen udføres på private arealer i området. Projekter på private lodsejeres arealer gennemføres i videst muligt omfang gennem frivillige aftaler. Der findes en række understøttende tilskudsordninger, som kan søges gennem Landbrugsstyrelsen og Miljøstyrelsen, samt midler til Life-projekter som medfinansieres af EU. Hovedparten af Natura 2000-området er fredet, og kommunerne indgår græsningsaftaler med dyreholdere og foretager naturpleje i overensstemmelse med fredningsbestemmelserne.



Natura 2000-område N19 består af Habitatområde H21 delt mellem Aalborg og Vesthimmerlands Kommuner

## 2. Baggrund

Miljøstyrelsen har udarbejdet Natura 2000-planer for 257 Natura 2000-områder, som indgår i den danske del af det europæiske Natura 2000-netværk. Planerne beskriver målene for det enkelte Natura 2000-område og fastlægger de indsatser, der skal ske inden for planperioden 2022–27. Natura 2000-planerne kan ses på Miljøstyrelsens hjemmeside [www.mst.dk](http://www.mst.dk).

Der er siden 2. planperiode foreslået mindre udvidelser af habitatområde H21, mens en del landbrugsarealer er foreslået udtaget. Miljøstyrelsen har sendt forslagene til godkendelse i EU i 2018, men der er endnu ikke truffet en afgørelse. Denne handleplan omhandler det samlede habitatområde med de foreslåede udvidelser. Ud fra Natura 2000-planerne udarbejdes der Natura 2000-handleplaner for de enkelte Natura 2000-områder. Handleplanerne skal medvirke til at gennemføre Natura 2000-planerne for de enkelte områder. Denne handleplan er udarbejdet af Aalborg Kommune og Vesthimmerlands Kommune med bidrag fra Miljøstyrelsen på grundlag af Natura 2000-plan nr. 19 for Lundby Hede, Oudrup Østerhede og Vindblæs Hede.

Hver kommune er ansvarlig for de dele af handleplanen, der vedrører kommunens geografiske område. Kommunerne er ansvarlige for, at handleplanerne gennemføres inden udgangen af 2027. Miljøstyrelsen er ansvarlig for at udarbejde en skovhandleplan for de skovbevoksede, fredskovspligtige Natura 2000-arealer med skovhabitatnatur inklusive arealer nævnt i skovlovens §28 (herfra omtalt som skovbevoksede, fredskovspligtige arealer). Der skal gennemføres en planlægning hvert 12. år, som rammer denne planperiode. Miljøstyrelsen er ansvarlig for, at indsatserne på de skovbevoksede, fredskovspligtige arealer gennemføres inden udgangen af år 2033.

Kommunernes handleplan og Miljøstyrelsens skovhandleplan sammenskrives og udmøntes i denne samlede Natura 2000-handleplan.

Der er ingen offentlige lodsejere i dette Natura 2000-område.

### 2.1 Den lovgivningsmæssige ramme

Den lovgivningsmæssige baggrund for handleplanerne findes i:

- Miljømålsloven (lovbekendtgørelse nr. 692 af 26. maj 2023)
- Naturbeskyttelsesloven (lovbekendtgørelsen nr. 1392 af 4. oktober 2022)
- Bekendtgørelse om kommunalbestyrelsernes Natura 2000-handleplaner (bekendtgørelse nr. 944 af 27. juni 2016)
- Bekendtgørelse af lov om skove (lovbekendtgørelse nr. 690 af 26. maj 2023)
- Bekendtgørelse om tilvejebringelse af Natura 2000-skovplanlægning (bekendtgørelse nr. 946 af 27. juni 2016)

Det er kommunalbestyrelsen, der er ansvarlig for at gennemføre Natura 2000-handleplanen på de privatejede arealer. Dog er det Miljøstyrelsen, der er ansvarlig for de privatejede, skovbevoksede, fredskovpligtige arealer.

Handleplanen skal ifølge lovgivningen indeholde nedenstående:

- En prioritering af myndighedens forventede forvaltningsindsats i planperioden på baggrund af en opgørelse af behovet for konkrete forvaltningstiltag.
- De forventede initiativer, som myndigheden vil foretage for at gennemføre Natura 2000-handleplanen, herunder en plan for interessentinddragelse.
- En oversigt over fordelingen af indsatsen mellem kommunale myndigheder og Miljøstyrelsen.
- En redegørelse for gennemførelsen af handleplanen for den forudgående 6 års periode (dog 12 års periode for de skovbevoksede, fredskovspligtige arealer), der gør det muligt at vurdere, i hvilket omfang Natura 2000-handleplanen er gennemført for den forudgående periode.

Handleplanen skal være så konkret, at dens gennemførelse kan vurderes. Dog må handleplanen ikke foregribe det præcise indhold af de aftaler eller afgørelser, der træffes i forhold til den enkelte lodsejer i forbindelse med gennemførelsen af handleplanen.



Handleplanen skal i samspil med vandplanlægningen realisere Natura 2000-planen for så vidt angår vandbehov for de naturtyper, som er direkte afhængige af et vandøkosystem. Natura 2000-planens mål om forbedret vandkvalitet i større søer, vandløb, fjorde og kystvande realiseres gennem indsatsen i vandplanlægningen og skal ikke indgå i Natura 2000-handleplanerne.

## 2.2 Miljøvurdering af handleplanerne

Natura 2000-handleplanerne er en type af planer, som kan være omfattet af krav om miljøvurdering i henhold til Bekendtgørelse af lov om miljøvurdering af planer og programmer og af konkrete projekter (VVM) (lovbekendtgørelse nr. 4 af 3. januar 2023) – herefter refereret til som miljøvurderingsloven.

Ved vurderingen af, om en handleplan er omfattet af Miljøvurderingsloven, ses på kriterierne i lovens § 8. Erfaringsmæssigt er der en del handleplaner, som ikke vil være omfattet af miljøvurderingsloven. Det afhænger dog i alle tilfælde af det konkrete indhold af handleplanen, og der skal derfor altid foretages en særskilt vurdering for hver plan.

Handleplanen beskriver den indsats, der skal igangsættes i Natura 2000-området inden udgangen af 2027 – dog udgangen af 2033 for de fredskovspligtige skovbevoksede arealer. Målsætningerne er konkretiserede i Natura 2000-planen for området og er alene gengivet i handleplanen. Handleplanen er desuden en evaluering af den foregående planperiode.

Den aktuelle handleplan må ikke foregribe det præcise indhold af de aftaler eller afgørelser, der træffes i forhold til den enkelte lodsejer i forbindelse med gennemførelsen af handleplanen (jf. § 3 i Bek. Nr. 944 af 27. juni 2016).

De kommunale handleplaners indhold adskiller sig ikke fra de oplysninger, der allerede er givet i de miljøvurderede Natura 2000-planer. Der fastlægges ikke rammer for fremtidige anlægstilladelser med denne plan.

Da handleplanen ikke påvirker et internationalt naturbeskyttelsesområde væsentligt, eller fastlægger rammer for anlægstilladelser, vurderes det, at planen ikke er omfattet af miljøvurderingsloven.

Konkrete tiltag, som måtte blive et resultat af planen, skal miljøvurderes efter de almindeligt gældende regler.

For samtlige Natura 2000-planer er der foretaget en strategisk miljøvurdering (SMV). Natura 2000-planerne og de tilhørende miljøvurderinger kan findes på Miljøstyrelsens hjemmeside under Natura 2000, tredje generation planer (2022-2027).



Vandhul på Ajstrup Hede. Fotograf: Aalborg Kommune

### 3. Gennemførelse af Natura 2000-handleplan for sidste planperiode

#### 3.1 Redegørelse for gennemførelse af sidste Natura 2000-handleplan

Handleplanerne for anden planperiode har været gældende siden udgangen af 2017. Kommunerne har i den mellemliggende periode arbejdet for at gennemføre den indsats, der blev beskrevet i Natura 2000-planen for planperioden 2016-2021. For de skovbevoksede, fredskovspligtige arealer har Miljøstyrelsen arbejdet for at gennemføre indsatserne, der blev beskrevet i første generation af Natura 2000-planen fra 2010-2015 og videreført i anden planperiode 2016-2021.

Det er muligt at få et samlet overblik over tilskudskompenserede indsatser i Natura 2000-områderne i "Sammenfatning af Natura 2000-planerne 2022-2027" på Miljøstyrelsens hjemmeside.

Nedenstående tabeller viser en oversigt over de realiserede projekter inden for Natura 2000-området.

Tabel 1: Følgende indsatser er finansieret via kommunernes egne midler eller DUT-midler

	<b>Indsats</b>	<b>Kommunalt ejet</b>	<b>Privatejet</b>
<b>Aalborg Kommune</b>	Fornyelse af hegn		21 ha realiseret
	Nyhegning		25,9 ha realiseret
	Afbrænding		11,4 ha realiseret
	Rydning af uønsket opvækst		34,7 ha realiseret
	Ryddet invasive arter		18,7 ha realiseret
	Høslæt		21,9 ha realiseret
	Græsning		469 ha realiseret
<b>Vesthimmerlands Kommune</b>	Fornyelse af hegn		62 ha realiseret
	Nyhegning		37 ha realiseret
	Rydning af uønsket opvækst		9 ha realiseret
	Brakpudset		5 ha realiseret
	Ryddet invasive arter		9 ha realiseret
	Lynghøst		26 ha realiseret
	Græsning		337 ha realiseret

Tabel 2: Følgende indsatser er finansieret gennem landdistriktsmidler eller anden finansiering og gælder arealer, der ikke er skovbevoksede, fredskovspligtige arealer.

	<b>Indsats</b>	<b>Kommunalt ejet</b>	<b>Privatejet</b>
<b>Aalborg Kommune</b>	Pleje af græs- og naturarealer		407 ha realiseret
<b>Vesthimmerlands Kommune</b>	Pleje af græs- og naturarealer		360 ha realiseret
	Forberedelse til afgræsning		91 ha realiseret

Alle de planlagte tiltag i forrige planperiode er blevet gennemført, bortset fra planlagt afbrænding af gamle dværgbuske i Vesthimmerlands Kommune.

Det har medvirket til, at en større del af habitatområdets naturtyper er i gunstig bevaringsstatus. Vesthimmerlands Kommune har i 2019 – 21 gennemført forsøg med helårsgræsning. Det har ikke haft en negativ konsekvens for naturtyperne, så det er besluttet, at dyreholdere kan gennemføre helårsgræsning uden tilladelse i det omfang, at der er føde nok til dyrene.

Skovbevoksede, fredskovspligtige arealer følger en 12 års-cyklus, og første planperiode for disse løber således fra 2010 til 2021. Tabel 3 nedenfor viser status for de gennemførte eller igangværende indsatser i perioden 2010-2021 beliggende i kortlagt habitatskov inden for Natura 2000-området. Indsatserne er opgjort på indsatstype. Der kan være gennemført flere indsatser på det samme areal, hvorved samme areal kan fremgå flere gange (eksempelvis skovnaturtypebevarende drift og pleje forud for urørt skov, eller forbedring af hydrologi på samme areal, hvor der også er udført skovnaturtypebevarende drift og pleje). Indsatsplanerne for arealerne blev først udgivet i skovhandleplanerne i 2012.

Tabel 3 er baseret på tinglyste indsatser såsom urørt skov og på data fra tilskudsordningerne (beror på tilsagnsdata, hvorfor arealet for indsats kan være overestimeret i forhold til den endelige indsats, idet der

altid vil være en vis del af de givne tilsagn, der ikke udnyttes). Der kan være usikkerheder i de indhentede data fra tilskudsordningerne fra 2010-15. Miljøstyrelsen har endvidere indhentet data for gennemførte indsatser i habitatnaturtyper på skovbevoksede fredskovsarealer fra offentlige myndigheder, og anvendt data i det omfang Miljøstyrelsen har modtaget disse.

Tabel 3: Gennemførte indsatser på skovbevoksede, fredskovspligtige arealer. Tallene dækker over perioden 2010-2021

Indsats	Tilskudsfinansiering på private arealer <sup>1</sup> (ha)	Offentlige arealer <sup>2</sup> (ha)	Total (ha)
Forbedring af hydrologi*			
Indsatser m.h.p. lysåben natur**	4		4
Skovnaturtypebevarende drift og pleje***			
Urørt skov			

<sup>1</sup> Indsatser på private arealer dækker over indsatser, som er tilskudsfinansierede

<sup>2</sup> Der er ingen offentligt ejede arealer i dette Natura 2000-område

\* Forbedring af hydrologi dækker over lukning af dræn og grøfter samt ophør med vedligeholdelse af afvanding

\*\* Indsatser for lysåben natur dækker over græsning, hegning og rydning med henblik på lysåben natur

\*\*\* Skovnaturtypebevarende drift og pleje dækker over flere indsatser, heriblandt sikring af naturtyper, træer til naturligt henfald, naturnær skovdrift, rydning af uønsket opvækst, problemarter og invasive arter samt skovgræsning og foryngelse.

Der er ikke iværksat Life-projekter inden for Natura 2000-området i 2. planperiode.

Ud over de ovennævnte indsatser har myndighederne søgt at gennemføre Natura 2000-handleplanen gennem følgende tiltag:

- Miljøstyrelsen har finansieret gratis rådgivning hos Dansk Skovforening for ejere af skovbevoksede, fredskovspligtige arealer i Natura 2000-områderne
- Som opfølgning på skovlovens anmeldteordning for Natura 2000-områderne er der i flere Natura 2000-områder indgået aftaler med private lodsejere, der er med til at sikre naturindhold og arter på de berørte arealer (LBK. nr. 690 26. maj 2023, §17-19)
- Miljøstyrelsen har arbejdet for relevante støtteordninger for at understøtte implementeringen af Natura 2000-planerne
- Miljøstyrelsen har udført en opsøgende indsats og har kontakttet nogle private lodsejere med større arealer af privat fredskov og informeret om muligheden for at søge tilskud til indsatser i de private fredskove

Effekten af indsatserne bliver løbende vurderet i det Nationale Overvågningsprogram for Vandmiljø og Natur (NOVANA), som overvåger vandmiljøets og naturens tilstand inden for de områder, der prioriteres i forhold til de politisk fastsatte økonomiske rammer. I dette område er der foretaget overvågning i 2017 suppleret med undersøgelse af de nyudpegede Natura 2000-delområder i 2019.



Afgræsning på Ajstrup Hede. Fotograf: Aalborg Kommune



## 4. Behov for indsatser

Natura 2000-planen for N19 Lundby Hede, Oudrup Østerhede og Vindblæs Hede, beskriver de konkrete mål for indsatsen. Indsatsprogrammet i Natura 2000-planerne er afstemt, så den økonomiske ramme og den krævede indsats i planerne passer sammen. Til gennemførelse af planerne stiller staten en række virkemidler til rådighed, ligesom det forudsættes, at kommunerne bidrager økonomisk via de midler, som kommunerne er blevet økonomisk kompenseret for af staten (DUT-midlerne).

Der er siden forrige handleplan tilføjet 3 habitat naturtyper på udpegningsgrundlaget; tør hede, kildevæld og rigkær. Alle 3 naturtyper er i basisanalysen angivet til at være i gunstig bevaringsstatus. De 3 kortlagte vandhuller er også alle i god bevaringsstatus. Derfor er der ikke planlagt nogen ændring i den hidtidige pleje af habitatområdet i den anledning.

Hovedparten af Natura 2000-området er fredet, og kommunerne indgår græsningsaftaler med dyreholdere og foretager naturpleje i overensstemmelse med fredningsbestemmelserne. Det har medvirket til, at der i basisanalysen er angivet gunstig bevaringsstatus for alle habitatnaturtyper i langt det meste af Natura 2000-området. Ved at indføre helårsgræsning på flere arealer søges den naturlige dynamik fremmet, som er det første hovedformål i denne planperiode.

På baggrund af Natura 2000-planen har kommunerne og Miljøstyrelsen vurderet, at der er behov for nedenstående konkrete forvaltningstiltag. Handleplanmyndigheden skal forsøge at indgå frivillige aftaler med lodsejere om drift. Hvor dette ikke er muligt, skal myndigheden påbyde en bestemt drift, hvis det er nødvendigt for opnåelse af målene i Natura 2000-planen eller for at forhindre forringelse og forstyrrelse.

Tabel 4: Behov for indsatser for naturtyperne

Forventede indsatser		Skøn over behov:		
		Igangværende indsats	Ny indsats	Samlet behov for indsats
Lysåbne naturtyper	Rydning af uønsket opvækst	44 ha	Op til 111 ha	Op til 155 ha
	Græsning eller høslæt	828 ha	Op til 51 ha	Op til 879 ha
	Afskrælning eller afbrænding	21 ha	Op til 18 ha	Op til 39 ha
	Lynghøst	26 ha	Op til 18 ha	Op til 44 ha
	Invasive arter	28 ha	18 ha	46 ha
	Nyhegning	63 ha	Op til 51 ha	Op til 114 ha
Skovnaturtyper uden fredskovspligt	Skovnaturtypebevarende drift og pleje	0 ha	Op til 12,7 ha	Op til 12,7 ha
	Urørt skov	0 ha	Op til 12,7 ha	Op til 12,7 ha
Skovnaturtyper med fredskovspligt*	Skovnaturtypebevarende drift og pleje	0 ha	Op til 8 ha	Op til 8 ha
	Urørt skov**	0 ha	Op til 8 ha	Op til 8 ha
	Rydning af invasive arter	0 ha	0 ha	0 ha

\* Indsatser planlagt for skovnaturtyper med fredskovspligt vises udelukkende som et samlet behov for indsatser med undtagelse af urørt skov, hvor igangværende indsatser også vises. Skovnaturtypebevarende drift og pleje dækker over flere indsatser. Da der kan være overlap mellem indsatstyper, og da der efter afslutning af én type indsats kan være behov for at gentage indsatstypen, er behovet for indsatser vurderet samlet.

\*\* Igangværende indsats for urørt skov omfatter al tinglyst urørt skov til og med 2021. Tinglyst urørt skov anses i denne sammenhæng som en varig igangværende indsats.

Igangværende projekter og indsatser, der relaterer sig til gennemførelsen af tidligere Natura 2000-planer, afsluttes. Indsatser, der blev gennemført i første og anden planperiode, vedligeholdes, f.eks. ved genrydning af arealer, hvor der tidligere har været gennemført en Natura 2000-indsats. Dette inkluderer også gennemførelse af en grundlæggende indsats på hedearealer med henblik på forbedring af naturtilstanden.



Afbrænding af gammel lyng. Fotograf: Aalborg Kommune

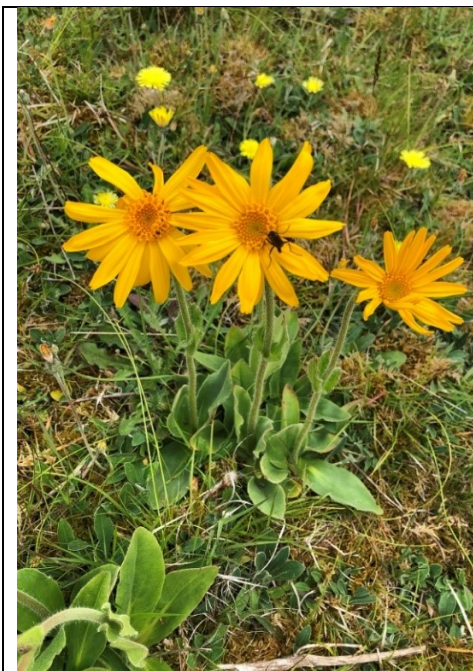
Tabel 5: Behov for indsatser for arter udover indsatser for naturtyper på lysåbne naturtyper og skovnaturtyper uden fredskovspligt

Forventede indsatser	Skøn over behov:		
	Igangværende indsats	Ny indsats	Samlet behov for indsats
Målrettet slet for hedepletvinge på eksisterende og potentielle lokaliteter (Aalborg Kommune)*	6 ha	-	Ca.6 ha
Pletvis nedskæring af vedplanter på egnede levesteder for Kildevældsvindelsnegl**	-	Op til 100 m <sup>2</sup>	Op Til 100 m <sup>2</sup>
Egnede yngleområder bæklampret***	-	-	-

\*Hedepletvinge findes primært i Aalborg Kommune. Der er basis for en stabil bestand i området.

\*\*Ifølge basisanalysen er Kildevældsvindelsnegl fundet i Aalborg Kommune. Artens tilstedeværelse trues af tilgroning af rigkær.

\*\*\*Bæklampret er fundet to steder i Bruså i Vesthimmerlands Kommune. Arten formodes at have en stabil bestand i området.



Guldblomme og hedepletvinge. Fotograf: Aalborg Kommune



## 5. Indsatser fordelt på aktør

Grundlæggende er ansvaret fordelt, så kommunerne er ansvarlig myndighed på alle arealer i kommunen undtagen de skovbevoksede fredskovspligtige arealer.

Miljøstyrelsen er ansvarlig myndighed for de skovbevoksede fredskovspligtige arealer. Det gælder dog, at kommunerne er ansvarlige for de arealer i fredskov, der er beskyttet efter § 3 i naturbeskyttelsesloven.

Myndighederne er ansvarlige, jfr. nedenstående fordeling, for gennemførelse af handleplanen. De fleste indsatser er geografisk bestemt, hvorved den nævnte myndigheds- og arealdeling er gældende. Det er muligt at finde relevante Natura 2000-geodata i [MiljøGIS](#)<sup>1</sup>. Endvidere kan overvågningsdata fra NOVANA-programmet tilgås via [Danmarks Miljøportal](#)<sup>2</sup> og i Natura 2000-basisanalyserne.

I tabel 6 nedenfor ses fordelingen af Natura 2000-områdets arealer fordelt ud på aktører.

Tabel 6: Fordeling af naturtypearealer på aktører. Enheden er hektar medmindre andet er angivet.

Naturtype nr.	Naturtype	Vesthimmerland	Aalborg	Miljøstyrelsen	I alt
2310	Visse-indlandsklit	16,7	16,3		33,0
2320	Revling-indlandsklit	295,4	322,8		618,2
2330	Græs-indlandsklit	-	-		0
3130	Søbred med småurter		0,1		1 stk.
3150	Næringsrig sø	0,1			1 stk.
3160	Brunvandet sø		0,2		1 stk.
3260	Vandløb med vandplanter	0,6 km	0,3 km		0,6 km
4010	Våd hede	1,9	7,5		9,4
4030	Tør hede	4,9	0,8		5,7
5130	Enekrat	1,3	4,9		6,2
6230	Surt overdrev*	32,2	45,9		78,1
6410	Tidvis våd eng	38,3	23,0		61,3
7220	Kildevæld*		0,1		0,1
7230	Rigkær		0,9		0,9
9190	Stilkege-krat		12,0	8,4	20,4
<b>I alt hektar</b>		<b>391,0</b>	<b>434,6</b>	<b>8,4</b>	<b>834,0</b>

\* angiver naturtyper som EU prioriterer at beskytte

Arter

1013	Kildevældsvindelsnegl ( <i>Vertigo geyeri</i> )
1065	Hedepletvinge ( <i>Euphydryas aurinia</i> )
1096	Bæklampret ( <i>Lampetra planeri</i> )

<sup>1</sup> <https://miljoegis.mim.dk/spatialmap?profile=natura2000planer3-2022>

<sup>2</sup> <https://www.miljoportal.dk/>

## 6. Prioritering af den forventede indsats

Natura 2000-handleplanerne 2022-2027 har især fokus på en naturforvaltning, hvor man gør brug af naturens egne dynamikker. Samtidig fastholdes en række indsatser, der er kendt fra de gældende planer.

Hovedformålene med indsatserne i tredje planperiode (2022-2027) er:

- 1. Fokus på mere naturlige processer og naturens robusthed**
  - 1.1. der er øget fokus på en mere naturnær forvaltning med fokus på at sikre sammenhæng i naturen og mere naturlige dynamikker i Natura 2000-områderne
  - 1.2. der arbejdes for at udvide arealet med urørt skov
  - 1.3. der er fokus på tiltag mod klimaforandringer og dermed områdernes robusthed over for pludselige hændelser
- 2. Sikre og forbedre tilstanden af den eksisterende natur og levesteder hvilket bl.a. er i overensstemmelse med 'brandmandens lov' og EU's biodiversitetsstrategi 2030**
  - 2.1. fortsætte arbejdet med at sikre naturtilstanden f.eks. ved naturpleje på plejkrævende arealer
  - 2.2. fortsætte arbejdet med at afsøge behovet for og udlægge forstyrrelsesfrie zoner bl.a. til gavn for trækfugle
  - 2.3. fokus på indsatser, der gavner truede arter
- 3. Bekæmpe invasive arter**
  - 3.1. fortsætte arbejdet med at bekæmpe invasive arter

Prioriteringen af den forventede forvaltningsindsats i planperioden skal ske på baggrund af opgørelsen af behovet for konkrete forvaltningstiltag (se tabel 4 og 5). Den nedenstående prioritering vil således afspejle den forventede tidsfølge af indsatsen i forbindelse med de konkrete forvaltningstiltag.

1. Prioritet er at sikre fortsat pleje af de arealer, hvor en indsats er begyndt i 1. og 2. planperiode.
  - Opretholdelse af eksisterende naturplejeaftaler
  - Rydning af uønsket opvækst
  - Afskrælning eller afbrænding
2. Prioritet er at bekæmpe invasive arter
  - Projekter hvor lodsejere har særligt sårbare naturtyper og arter
  - Projekter med mulighed for ekstern finansiering
3. Prioritet er at kontakte private lodsejere for at implementere handleplanen for 3. planperiode og derved sikre eksisterende naturarealer og arter med fokus på tilstanden i de prioriterede habitatnaturtyper. Der er foretaget mindre udvidelser af habitatområdet med områder, hvor der ikke er konstateret gunstig bevaringsstatus.
4. Prioritet er fortsat at forbedre levesteder for Kildevældsvindelsnegl og Hedepletvinge

Miljøstyrelsen vil for de skovbevoksede, fredskovspligtige arealer kontakte private ejere af fredskovsarealer større end 20 ha med henblik på at informere om muligheden for en mere skovnaturtypebevarende drift, tiltag for arter og muligheden for at udlægge til urørt skov.

Miljøstyrelsen vil fortsat prioritere at indgå i relevante Life-projekter nye som gamle.



## 7. Forventede initiativer og plan for interessentinddragelse

Det er Aalborg og Vesthimmerlands Kommuner og Miljøstyrelsens hensigt at tage en række initiativer for at inddrage lodsejere og andre interessenter i projekterne, som vist i nedenstående tabel 8.

Tabel 8. Forventet plan for interessentinddragelse

Projekt navn	Initiativ	Tidsplan	Myndighed
Orientering af Grønne Råd om projektstatus	Kommunerne afholder møder mellem 1 til 4 gange årligt	Hele planperioden	Aalborg og Vesthimmerlands Kommuner
Orientering af Plejeudvalg	Oplæg i forbindelse med møde i udvalget for at orientere om handleplanen og Natura 2000. Der afholdes 1 årligt møde i Plejeudvalget, som er etableret i forbindelse med fredningen	Hele planperioden. Første møde blev afholdt efterår 2022	Aalborg og Vesthimmerlands Kommuner
Kontakt til ejere af skovbevoksede fredskovspligtige habitatskovsarealer	Miljøstyrelsen kontakter skovejere med mere end 20 ha skovhabitatarealer og orienterer om muligheder for tilskud	I løbet af planperioden	Miljøstyrelsen
Vejledning om mulige tiltag i skovhabitatnatur	Miljøstyrelsen understøtter en vejledningstjeneste <sup>1</sup> til de private skovejere, hvor de kan søge gratis råd og vejledning omkring skovhabitatnatur	Hele planperioden	Miljøstyrelsen
Møder med Grønt Fremdriftsforum	Miljøstyrelsen afholder møder med Grønt Fremdriftsforum og vil sætte emnet på dagsordenen, når det er relevant eller efterspørges	Hele planperioden	Miljøstyrelsen

<sup>1</sup> Dette varetages for nuværende af Dansk Skovforening.

Tabel 8 viser myndighedernes plan for interessentinddragelse. Der kan ske ændringer, hvis det ønskes af lodsejerne, eller hvis andre forhold taler for det.

Projekterne gennemføres som udgangspunkt ved frivillige aftaler, og derfor er det i mange tilfælde ikke på nuværende tidspunkt muligt at beskrive, hvornår projekterne fysisk bliver udført. Kommunerne og Miljøstyrelsen vil i hvert enkelt tilfælde sørge for, at relevante interessenter bliver inddraget.



Revling og tyttebær. Fotograf: Vesthimmerlands Kommune



