

# **Natura 2000-handleplan 2010-15**

## **N33 Tjele Langsø og Vinge Møllebæk**

**Natura 2000-område nr. 33**

**Habitatområde H33**

**Fuglebeskyttelsesområde F16**



**VIBORG**  
KOMMUNE



**Miljøministeriet**  
Naturstyrelsen

## **Kolofon**

### **Titel:**

Natura 2000-handleplan 2010-2015. N33 Tjele Langsø og Vinge Møllebæk  
Natura 2000-område nr. 33  
Habitatområde H33, Fuglebeskyttelsesområde F16

### **Emneord:**

Habitatdirektivet, Miljømålsloven, målsætninger, Natura 2000-handleplaner, Tjele Langsø og Vinge Møllebæk, sædgås, blank seglmos.

### **Udgivere:**

Viborg Kommune i samarbejde med Naturstyrelsen

**Ansvarlig institution:** Viborg Kommune, Prinsens Alle 5, 8800 Viborg

**Copyright:** Viborg Kommune

**Sprog:** Dansk

**År:** 2012

**ISBN nr.:** 978-87-7279-457-0

**Dato:** 8. december 2012

### **Resume:**

Natura 2000-handleplan for Tjele Langsø og Vinge Møllebæk (nr. 33). Denne Natura 2000-handleplan er en udmøntning af Natura 2000-plan for område nr. 33 Tjele Langsø og Vinge Møllebæk.

Handleplanen er udarbejdet af Viborg Kommune i samarbejde Naturstyrelsen.

Kommunen er ansvarlig for de dele af handleplanen, der vedrører kommunens geografiske område på land og kystnære områder - bortset fra skovbevoksede, fredskovspligtige arealer. Kommunen sikrer gennemførelse for sit område inden udgangen af år 2015.

Naturstyrelsen er ansvarlig for de dele af handleplanen, der vedrører de skovbevoksede, fredskovspligtige arealer. Naturstyrelsen sikrer gennemførelse af disse dele af handleplanen inden udgangen af år 2021.

Må citeres med kildeangivelse.

## Indholdsfortegnelse

Baggrund .....	4
Sammendrag af den statslige Natura 2000-plan .....	5
Mål for planperioden.....	7
Forventede metoder og forvaltningstiltag .....	9
Prioritering af den forventede forvaltningsindsats .....	12
Forventet effekt .....	13
Bilag 1: Naturtyper og arter på udpegningsgrundlag .....	15
Bilag 2: Fordeling af indsats mellem handleplan-myndigheder og offentlige lodsejere .....	16
Bilag 3: Kort med kortlagte naturtyper samt potentielle områder for ny habitatnatur .....	17
Bilag 4: Resumé af offentlige lodsejeres drifts- og plejeplaner .....	18
Bilag 5: Forklaring af Natura 2000-begreber m.m. ....	19
Bilag 6: Miljøvurdering – jf. lov om miljøvurdering af planer og programmer .....	22

## Baggrund

Der er udarbejdet statslige Natura 2000-planer for 246 Natura 2000-områder, som kan findes på [http://www.naturstyrelsen.dk/Naturbeskyttelse/Natura2000/Natura\\_2000\\_planer/](http://www.naturstyrelsen.dk/Naturbeskyttelse/Natura2000/Natura_2000_planer/).

Denne handleplan er en udmøntning af Natura 2000-plan for område nr. 33 Tjele Langsø og Vinge Møllebæk.

Handleplanen er udarbejdet af Viborg Kommune i samarbejde med Naturstyrelsen.

Hver kommune er ansvarlig for de dele af handleplanen, der vedrører kommunens geografiske område på land og kystnære områder - bortset fra skovbevoksede, fredskovspligtige arealer. Hver kommune sikrer gennemførelse for sit område inden udgangen af år 2015.

Naturstyrelsen er ansvarlig for de dele af handleplanen, der vedrører de skovbevoksede, fredskovspligtige arealer. Naturstyrelsen sikrer gennemførelse af disse dele af handleplanen inden udgangen af år 2021.

Handleplanen er udarbejdet med hjemmel i miljømålsloven (lovbekendtgørelse nr. 932 af 24/9 2009), bekendtgørelse nr. 1117 af 25/11/2011 om kommunalbestyrelsernes Natura 2000-handleplaner og bekendtgørelse 1116 af 25/11/2011 om tilvejebringelse af Natura 2000-skovplanlægning.

Det fremgår af lovgivningen:

- at en handleplan skal indeholde:
  - en prioritering af handleplan-myndighedens forventede forvaltningsindsats i planperioden
  - en angivelse af mål og forventet effekt for de enkelte aktiviteter
  - de forventede metoder og forvaltningstiltag, som handleplan-myndigheden vil tage i brug for at forbedre naturtilstanden eller fastholde gunstig bevaringsstatus
- at en handleplan ikke må stride imod retningslinjer fastsat i den statslige Natura 2000-plan.
- at en handleplan skal være så konkret, at dens gennemførelse kan vurderes. Dog må handleplanen ikke foregribe det præcise indhold af de aftaler eller afgørelser, der træffes i forhold til den enkelte lodsejer i forbindelse med gennemførelse af handleplanen.

Alle myndigheder skal i deres arealdrift, naturforvaltning eller ved udøvelse af deres beføjelser i henhold til lovgivningen i øvrigt lægge Natura 2000-planen og -handleplanen til grund.

I handleplanen anvendes en række Natura 2000-begreber m.m., som er defineret nærmere i bilag 5.

Forholdet til lov om miljøvurdering er omtalt i bilag 6.

## **Sammendrag af den statslige Natura 2000-plan for Natura 2000-område nr. 33 Tjele Langsø og Vinge Møllebæk <sup>1</sup>.**

Området omfatter Habitatområde H33 og Fuglebeskyttelsesområderne F16.

### **Områdebeskrivelse**

Området, der er en del af Skals Å systemet, omfatter både et habitatområde og et fuglebeskyttelsesområde. Habitatområdet domineres helt overvejende af selve Tjele Langsø med tilgrænsende enge og ellesumpe. I området findes en række vigtige rigkær- og overdrevslokaliteter med sjældne arter. Den sydøstlige tarm af habitatområdet omfatter Vinge Møllebæk og omkringliggende meget værdifulde rigkær og stejle overdrevsskrænter. Fuglebeskyttelsesområdet omfatter ud over selve vandfladen af Tjele Langsø også landbrugsarealer omkring Tjele Gods, der især tidligere udgjorde den foretrukne fourageringsplads for overvintrende sædgæs. Området grænser op til det meget omfangsrige N30 Lovns Bredning m.v. mod syd og øst.

Det samlede areal er på ca. 1.353 ha, hvoraf selve Tjele Langsø udgør 409 ha.

### **Vigtigste naturværdier**

Området omkring Tjele Langsø er udpeget for at beskytte væsentlige naturværdier i form af rigkær, kildevæld, ellesumpe m.v. og for at beskytte levesteder for bæklampret, odder og blank seglmos. Hertil rummer området en række forskellige naturtyper spændende fra søbred med småurter over to typer overdrev til stilkege-krat. Fuglebeskyttelsesområdet er alene udpeget for at beskytte en mindre bestand af overvintrene sædgæs.

### **Trusler mod områdets naturværdier**

Der er foretaget en tilstandsvurdering for de fleste af områdets naturtyper, og truslerne mod udpegningsgrundlaget er registreret.

Flere af de naturtyper, som området er udpeget for at beskytte, vurderes at være påvirket af næringsstoffer (eutrofiering). Mange steder er der problemer som følge af tilgroning pga. manglende afgræsning, ligesom afvanding, og i mindre omfang invasive arter, er en trussel for naturværdierne flere steder i området.

### **Målsætning**

Den overordnede målsætning for området er, at områdets meget vigtige forekomster af rigkær, væld og artsrige sure overdrev ved Tjele Langsø og Vinge Mølle prioriteres højt. Tilsvarende prioriteres levesteder for blank seglmos. Naturtypernes areal og antallet af levesteder for arten skal øges, og der skal så vidt muligt skabes sammenhæng mellem forekomsterne. De nævnte naturtyper skal sammen med især ellesumpene sikres en god-høj naturtilstand, mens søerne og vandløbene i området skal opnå en god vandkvalitet.

Forekomsten af sædgås prioriteres inden for fuglebeskyttelsesområdet.

### **Indsats**

#### **Oversigt over væsentlige indsatser til gennemførelse af denne plan:**

---

<sup>1</sup> <http://www.naturstyrelsen.dk/NR/rdonlyres/FFCB4CDB-4018-4F55-9B55-15CA518AE8CB/0/033Resume.pdf>

Indsats	Stort omfang	Mindre omfang	Undersøges nærmere	Ikke anvendt
<b>Rydning, fjernelse af uønsket opvækst</b> Herunder bekæmpelse af invasive arter		X		
<b>Forbedring af hydrologi</b> Fx ved at standse dræning, genoprette vandløb, fjerne diger		X		
<b>Ekstensiv drift</b> Fx indførsel eller opretholdelse af græsning, høslet mm.	X			
<b>Sikring af arealer</b> Sikring af natur der ikke pt. er beskyttet (fx stenrev og skovnatur)		X		
<b>Reducere forstyrrelser</b> Fx færdsel, sejlads og jagt			X	
<b>Forbedring/sikring af levesteder</b> Fx ved etablering af vandhuller, sikring af redetræer eller større fouragerings- eller yngleområder	X			

Indsatsen vil helt overvejende dreje sig om sikring af og/eller genindføre lysåbne forhold ved rydning af opvækst og drift (græsning) af naturtyperne samt gennemføre en indsats over for invasive plantearter. For flere vandafhængige naturtyper vil det desuden være afgørende at sikre en forbedret hydrologi, ligesom der skal sikres gode levesteder for f.eks. odder. Forekomster med surt overdrev og rigkær søges udvidet og kædet sammen.

Skovnaturtyperne sikres, hvor det naturmæssigt er muligt, og endelig udføres en særlig indsats for truede naturtyper som surt overdrev og rigkær.

### **Igangværende pleje og genopretning**

Tidligere og nuværende kendte levesteder for blank seglmos og gul stenbræk bl.a. ved Vinge Mølle har indgået i et større plejeprojekt for de to arter. Projektet har omfattet rydning af vedplanter, opsætning af hegn og indgåelse af græsningsaftaler. Ved Vinge Mølle blev der ryddet opvækst nær forekomster af blank seglmos, og der blev hegnet og igangsat afgræsning.

På nordsiden af Tjele Langsø ligger delarealer med egekrataftaler.

For at forbedre miljøtilstanden i Tjele Langsø er der i 2002-03 forsøgsvis tilført ilt til den dybeste del af søens bund. Der blev ikke efterfølgende konstateret en forbedret miljøtilstand i søen.

Vinge Mølledam med omkringliggende arealer indgår i en fredning. Fredningens formål er bl.a. at sikre vådområdets udstrækning af hensyn til botaniske interesser og at sikre geologiske værdier i området.

## Mål for planperioden

(Natura 2000-planens indsatsprogram)

Natura 2000-planens indsatsprogram er bindende retningslinjer for handleplanen i første planperiode, og anvendes derfor som handleplanens mål. Dette indsatsprogram skal være gennemført med udgangen af år 2015, dog år 2021 for de skovbevoksede, fredskovspligtige arealer. Indsatsprogrammet vedrører alene naturtyper og arter, som er på udpegningsgrundlaget for Natura 2000-området, jf. bilag 1.

Indsatsprogrammet findes på side 16 i Natura 2000-planen <sup>2</sup>.

### Her er et sammendrag af Natura 2000-planens indsatsprogram:

#### *Naturtyper:*

- Der sikres den for naturtyperne mest hensigtsmæssige hydrologi på arealer med kildevæld og rigkær, herunder levesteder for blank seglmos.
- Det undersøges nærmere, hvor der er behov for at skabe en mere hensigtsmæssig hydrologi i skovnaturtyperne, og disse steder sikres den for skovnaturtyperne mest hensigtsmæssige hydrologi.
- De lysåbne terrestriske naturtyper sikres en hensigtsmæssig ekstensiv drift og pleje.
- Skovnaturtyperne sikres skovnaturtypebevarende drift og pleje. I særlige tilfælde kan permanent ophør af drift i skovnaturtyper (urørt skov) være nødvendig for at opfylde direktivforpligtigheden primært på arealer, som i forvejen i en længere periode har haft minimal eller ingen hugst.
- Forekomsterne af surt overdrev søges udvidet. Forekomsten af rigkær evt. i mosaik med væld, søges udvidet. Arealerne kædes så vidt muligt sammen.
- Skovnaturtyper sikres. Der kan være tale om en dynamisk situation, hvor det ikke nødvendigvis er de samme forekomster, der over tid bidrager til sikring af en skovtype.
- Forekomsterne af surt overdrev udvides med op mod 8 ha og arealet med rigkær udvides med op mod 5 ha.

#### *Arter:*

- Der sikres velegnede og uforstyrrede levesteder samt tilfredsstillende fourageringsmuligheder for sædgås i området.
- Der sikres velegnede levesteder/fourageringsmuligheder for odder og bæklampret.
- Der sikres levesteder med hensyntagen til odders sårbarhed overfor forstyrrelser.
- Invasive arter bekæmpes og spredning forebygges så vidt muligt og vha. bedst kendte metode.

### Indsatser som forventes gennemført via anden planlægning end handleplanen:

- **Husdyrgodkendelsesloven:** Reduktion af kvælstof-deposition fra luften på områdets habitatnaturtyper sker ved administration af husdyrgodkendelsesloven, der med ændringen af 10. februar 2011 har fastlagt et særligt beskyttelsesniveau af hensyn til bevaringsmålsætningen i Natura 2000-planlægningen.

---

<sup>2</sup> <http://www.naturstyrelsen.dk/NR/rdonlyres/5A2C01FF-B501-4B8D-A363-825C9C85F8AD/0/033Plan.pdf> (side 16ff)

- **Vandplanen:** Regulerer tilførslen af næringsstoffer til marine naturtyper, søer og vandløb, herunder fra dræntilløb og fodring. Via vandplanlægningen sikres også vandløb gode fysiske forhold samt kontinuitet.
- **Pleje i fredninger:** Se afsnittet ”**Igangværende pleje og genopretning**”.



## Forventede metoder og forvaltningstiltag

Her angives de metoder og forvaltningstiltag, som forventes at skulle anvendes for at opfylde handleplanens mål (Natura 2000-planens indsatsprogram). Der angives dog *ikke* metoder og forvaltningstiltag for offentlige arealer, hvor lodsejerne selv udarbejder drifts- og plejeplaner for at gennemføre Natura 2000-planen. Der henvises til resuméerne af denne offentlige drifts- og plejeplanlægning i bilag 4.

Den konkrete indsats på et areal forventes i stort omfang udmøntet ved, at lodsejeren søger om tilskud fra en række særlige tilskudsordninger under Landdistriktsprogrammet. For nærmere information henvises til [NaturErhvervsstyrelsen](#)<sup>3</sup> og – for skovbevoksede arealer – til [Naturstyrelsen](#).

Arealer angivet i tabel 1 er potentielle bruttoarealer, der vil blive undersøgt nærmere i planperioden mhp. at vurdere gennemførlighed. Indsatsens præcise omfang i planperioden vil bero på en biologisk, teknisk og økonomisk vurdering og vil sikre Natura 2000-planens målopfyldelse ved at:

- Arealer med disse naturtyper indenfor Natura 2000-området ikke går tilbage.
- Tilstanden samlet set ikke forringes i denne planperiode.

Hvor der i Natura 2000-planen er angivet eksakte antal hektar, er disse antal også normsættende for handleplanens ambitionsniveau, og der er således ikke tale om potentielle bruttoarealer.

### Naturtyper

I tabel 1 angives de forventede metoder og forvaltningstiltag for *naturtyperne* på udpegningsgrundlaget, jf. bilag 1. Tabellen er inddelt i 3 grupper:

- Lysåbne naturtyper, inkl. sø- og vandløbsnaturtyper (se bilag 5)
- Skovnaturtyper (se bilag 5)
- Ny habitatnatur (dvs. forventede udvidelser af naturtyperne)

De kortlagte habitatnaturtyper kan ses på hjemmesiden [PRIOR](#).

I tabel 1 er der et skøn over omfanget af de enkelte metoder og forvaltningstiltag for de kortlagte naturtyper samt et skøn over omfanget af ny habitatnatur. I den forbindelse skelnes mellem ”Igangværende indsats” og ”Behov for ny indsats”, da der allerede er igangværende indsatser i Natura 2000-området, der bidrager til at opfylde handleplanens mål, fx pleje i forbindelse med fredninger, MVJ aftaler der tidligst udløber i 2015, permanente plejeaftaler m.m.

Tabel 1: Forventede metoder og forvaltningstiltag for naturtyperne\*

Forventede metoder og forvaltningstiltag	Skøn over omfanget af:		
	Igangværende indsats	Behov for ny indsats	Samlet indsats
<b>Lysåbne naturtyper:</b>			
Rydning af uønsket opvækst	Ca. 4 ha	Op til 10 ha	Op til 14 ha
Forbedring af hydrologi	0 ha	Op til 16 ha	Op til 16 ha
Græsning eller høslet	Ca. 14 ha	Op til 23 ha	Op til 37 ha

<sup>3</sup> Se især

[http://naturerhverv.fvm.dk/visningsside.aspx?ID=46773&PID=414875&NewsID=7140&Action=1&utm\\_source=foedevareerhvervs\\_nyhedsbrev&utm\\_medium=email&utm\\_campaign=nyhedsbrev](http://naturerhverv.fvm.dk/visningsside.aspx?ID=46773&PID=414875&NewsID=7140&Action=1&utm_source=foedevareerhvervs_nyhedsbrev&utm_medium=email&utm_campaign=nyhedsbrev)

<b>Skovnaturtyper**:</b>			
<i>Skov med fredskovspligt:</i>			
Skovnaturtypebevarende drift og pleje	Ca. 1 ha	Op til 32 ha	Op til 33 ha
Forbedring af hydrologi	-	Op til 7 ha	Op til 7 ha
<i>Skov uden fredskovspligt:</i>			
Skovnaturtypebevarende drift og pleje	Ca. 1 ha	Op til 20 ha	Op til 21 ha
Forbedring af hydrologi	-	Op til 4 ha	Op til 4 ha
<b>Ny habitatnatur***:</b>			
Udvidelser af naturtyper	0 ha	Op til 13 ha	Op til 13 ha

\* Omfatter ikke offentlige arealer, hvor ejeren gennemfører Natura 2000-planen i egne drifts- og plejeplaner. Se bilag 4.

\*\* Der er kortlagt 53 ha skovnaturtyper på umatrikulerede arealer, disse arealer figurerer ikke i tabellen.

\*\*\* I bilag 3 er der et kort, som viser potentielle områder for ny habitatnatur.

### Særligt for skovnaturtyperne:

#### ❖ Igangværende indsatser

Dækker skovarealer, der i hele planperioden er beskyttet ved skovlovsaftale, fredning eller lignende. I særlige tilfælde kan der være behov for en supplerende beskyttelsesindsats.

Bemærk: Træbevoksede moser, hvor vegetationen er opstået naturligt, er omfattet af naturbeskyttelseslovens § 3 eller skovlovens § 28. Det kan omfatte 91D0 Skovbevokset tørvemose og 91E0 Elle- og askeskov. Sådanne arealer er ikke medtaget under ”Igangværende indsatser” i tabel 1, selvom beskyttelsen kan være tilstrækkelig.

#### ❖ Behov for særlig indsats

Generelt skal der være en særlig beskyttelsesindsats af skovnatur, der er i høj tilstand. Det skal bidrage til at bevare de ekstraordinære naturværdier. Se nærmere i bilag 5 under ”Skovnaturtypebevarende drift og pleje” og ”Urørt skov”.

Bruttoarealet for forbedret hydrologi er de mest tørre arealer med 91D0 Skovbevokset tørvemose og 91E0 Elle- og askeskov, der har fungerende grøfter.

#### ❖ Reduktion af arealet med skovnaturtyper

I forbindelse med udvidelser af den truede naturtype 7230 Riggær kan der forekomme reduktioner i arealet med 91E0 Elle- og askeskov.

## Arter

I tabel 2 angives de forventede metoder og forvaltningstiltag for *arterne* på udpegningsgrundlaget, jf. bilag 1 *udover* indsatsen for naturtyperne, som i mange tilfælde også vil gavne arterne.

Antal stk. angivet i tabel 2 er potentielle bruttostk. Indsatsens præcise omfang i planperioden vil bero på en biologisk, teknisk og økonomisk vurdering.

Tabel 2: Forventede metoder og forvaltningstiltag for arter *udover* indsatsen for naturtyperne.\*

Forventede metoder og forvaltningstiltag	Skøn over omfanget af:	
	Igangværende indsats	Behov for ny indsats
Levesteder for sædgås	Der er indgået en NBL § 19b-aftale med en stor privat lodsejer, der tilgodeser arten	Ikke i denne planperiode
Bekæmpelse af invasive arter	0 ha	Ja

Kommunen vurderer, at sikringen af drift og pleje i de lysåbne naturtyper og ikke-fredskovspligtige skovarealer bidrager i tilstrækkeligt omfang til at sikre velegnede levesteder for bæklampret, odder og blank seglmos.

Naturstyrelsen vurderer, at sikringen af skovnaturtyperne bidrager i tilstrækkeligt omfang til at sikre velegnede levesteder på fredskovpligtige skovbevoksede arealer for odder.

## Prioritering af den forventede forvaltningsindsats

Indsatsen i 1. planperiode skal standse tilbagegangen for naturtyper og arter på udpegningsgrundlaget. I Natura 2000-planen er dette mål udmøntet i fire sigtelinjer:

1. Sikring af tilstanden af eksisterende naturarealer og arter
2. Sikring af de små naturarealer
3. Sikring af naturtyper og levesteder som ikke er beskyttede
4. Indsats for truede naturtyper og arter

De fire sigtelinjer lægger niveauet for den indsats, som handleplanmyndighederne skal gennemføre, og er udtryk for den nationale prioritering i 1. planperiode.

I første planperiode gælder indtil videre den med Grøn Vækst afledte nationalpolitiske præmis om frivillighed i Natura 2000-indsatsen, hvilket også er baggrunden for økonomiaftalen for 2013 ml. regeringen og KL, der lægger de økonomiske rammer for den kommunale Natura 2000-indsats.

Her beskrives de dele af indsatsprogrammet, som handleplanmyndighederne forventes at gennemføre med særligt fokus og tidligt i planperioden:

### Lysåbne naturtyper:

*Indsatser for følgende særligt sårbare naturtyper:* Surt overdrev, kildevæld og rigkær. Naturtyperne søges sikret, udvidet og sammenkædet.

*Pleje og udvidelser af surt overdrev og rigkær og dermed levesteder for blank seglmos:* For disse naturtyper kan der være behov for både rydning, hegning og græsning, mens pleje og udvidelse af kildevæld og rigkær ligeledes kan nødvendiggøre forbedret hydrologi (hævet vandstand).

### Skovnaturtyper:

For skovnaturtyperne på fredskovpligtige skovbevoksede arealer prioriteres en tidlig opsøgende/faciliterende indsats over for særlige lodsejergrupper, f.eks.:

- a. Lodsejere hvor invasive arter er konstateret at udgøre en trussel i skovnaturtyperne.
- b. Lodsejere med en stor andel af områdets skovnatur-forekomster i høj tilstand.
- c. Lodsejere med et stort areal med skovnaturtyper.

### Arter:

Der prioriteres en tidlig opsøgende/faciliterende indsats over for særlige lodsejergrupper, hvor der kan sikres velegnede og uforstyrrede levesteder samt tilfredsstillende fourageringsmuligheder for sædgås i området.

## Forventet effekt

Her beskrives den forventede naturmæssige effekt ved at gennemføre de enkelte aktiviteter. Den faktiske naturmæssige effekt for naturtyper og arter vil løbende blive fulgt i det nationale overvågningsprogram, NOVANA.

### Lysåbne naturtyper:

#### - *Rydning af uønsket opvækst*

I forbindelse med pleje af lysåbne arealer vil det ofte være nødvendigt at foretage en rydning af buske og træer. Det vil typisk være arealer, hvor græsning eller slåning har været enten utilstrækkelig eller helt opgivet, og der har indfundet sig uønsket opvækst. Det kan f.eks. være bævreasp på overdrev og hede eller pilekrat i moser, enge og søer. Rydningen sikrer, at den flora og fauna, der trives med lysåbne forhold, ikke skygges bort. Desuden vil rydning ofte bidrage til at bekæmpe invasive arter som selvsåede nåletræer og glansbladet hæg. Det er vigtigt, at det ryddede opvækst fjernes for at skabe gode vækstbetingelser for den lysåbne vegetation.

Ved rydning af arealer med stort potentiale for at udvikle ny habitatnatur vil den vegetation, der er karakteristisk for naturtypen, kunne indfinde sig efter få år. Det gælder særligt for tidlige tilgroningsstadier af naturtyperne.

#### - *Forbedring af hydrologi*

Lukning af grøfter, fjernelse af dræn rør mv. kan være afgørende plejetiltag for våde naturtyper som rigkær, højmose, våd hede og tidvis våd eng. Dette gælder også for en række arter tilknyttet våde naturtyper som f.eks. kildevælds-vindelsnegl og blank seglmos. Effekten af de mere naturlige vandstandsforhold vil typisk være, at fugtigbundsarterne bliver mere dominerende, og at der genindvandrer flere arter tilknyttet våd og fugtig bund. Desuden vil uønsket opvækst af træer og buske blive hæmmet, nedbrydning af førnelag vil ophøre, og der vil opbygges nyt tørvelag. Det vil sikre mindre næringsfrigørelse og CO<sub>2</sub>-udslip.

Mere naturlige vandstandsforhold kan være en afgørende forudsætning for, at de våde naturtyper som fx rigkær, våd hede og tidvis våd eng kan opnå gunstig bevaringsstatus. Effekten af de mere naturlige vandstandsforhold vil typisk være, at fugtigbundsarterne bliver mere dominerende, og at der indvandrer flere arter tilknyttet våd og fugtig bund. Desuden vil uønsket opvækst af træer og buske blive hæmmet.

#### - *Græsning eller høslæt*

Hovedparten af de lysåbne naturtyper er betinget af græsning eller høslæt. Overlades de til sig selv uden drift, vil de gro til i høje urter og græsser og med tiden springe i krat og skov. Det er en naturlig proces, men hvis det får lov at ske, vil et stort antal arter blive skygget bort.

Græsning eller høslæt vil derfor have en stor positiv effekt på de fleste lysåbne naturtyper og vil ofte være en forudsætning for gunstig bevaringsstatus. Der er dog enkelte lysåbne naturtyper, som ikke eller kun i særlige tilfælde vurderes at have behov for afgræsning eller høslæt. Det drejer sig fx om hængesæk og højmose.

Græsning eller høslæt er et middel til at bekæmpe invasive arter som fx bjørneklo og glansbladet hæg samt problemarter som fx gyvel og bjerg-rørhvene.

Når afgræsning foregår uden eller med begrænset tilskuds fodring eller ved høslæt (dvs. med fjernelse af den afslåede biomasse), vil effekten være særlig positiv, idet plejen i disse tilfælde både sikrer lysåbne forhold og fjerner næringsstoffer fra arealerne.

### Skovnaturtyper:

#### - *Skovnaturtypebevarende drift og pleje*

Med den *skovnaturtypebevarende drift og pleje* beskyttes skovnaturtyperne mod gødskning, sprøjtning og yderligere afvanding. I nogle tilfælde etableres mere naturlige vandstandsforhold. Der sikres nogle af de naturmæssigt vigtige strukturer, f.eks. vedvarende skovdække, en vis andel uforstyrret jordbund, hule og døde træer. De karakteristiske træarter for skovnaturtyperne fremmes, og invasive arter kan bekæmpes. I særlige tilfælde plejes skovnaturtyperne med gamle driftsformer såsom skovgræsning og stævning. Den samlede forventede effekt er en sikring af skovnaturtyperne.

- ***Forbedring af hydrologi i skov***

Lukning af grøfter, fjernelse af drænrør mv. kan være afgørende plejetiltag for fugtige skovnaturtyper som skovbevokset tørvemose og elle- og askeskov samt for visse skovlevende arter. Effekten af mere naturlige vandstandsforhold i skovnaturtyperne vil typisk være, at de karakteristiske fugtigbundsplantearter knyttet til skovnaturtyperne bliver mere dominerende og flere arter genindvandrer. Samtidig vil førnlaget blive genopbygget, hvorved CO<sub>2</sub> lagres og næringsstoffer tilbageholdes. Odder kan indirekte blive tilgodeset, da øget vandstand kan medføre mindre færdsel i et område, og dermed færre forstyrrelser.

**Ny habitatnatur:**

- ***Udvidelser af naturtyper***

Den ny habitatnatur skal typisk sammenbinde små, fragmenterede forekomster af naturtyperne og/eller udvide arealet af truede naturtyper. Desuden kan det være for at øge levestederne for truede arter.

Hvis udvidelserne sker på arealer med et stort potentiale for genskabelse af naturtyper, vil der med den nødvendige indsats (forbedring af vandstandsforhold, rydning mv.) og pleje (afgræsning eller høslæt) kunne udvikles ny habitatnatur på relativt få år. Det kan f.eks. være arealer, der tidligere har rummet naturtypen og som ligger i nær tilknytning til eksisterende arealer med naturtypen. Hvis udvidelsen derimod foregår på tidligere landbrugsjord, må udviklingen mod habitatnatur af høj kvalitet forventes at tage væsentlig længere tid (ofte flere årtier).

**Arter:**

***Indsats for arter***

Indsatsen for hovedparten af arterne på udpegningsgrundlaget vil ske gennem den generelle naturtypeindsats for lysåbne naturtyper og skovnaturtyper som beskrevet i afsnittene ovenfor.

Det forventes, at tilstanden og det samlede areal af levesteder stabiliseres eller øges således, at der er grundlag for planens langsigtede bestandstal for sædgås.

## Bilag 1: Naturtyper og arter på udpegningsgrundlag

### Udpegningsgrundlag for Habitatområde nr. 33 Tjele Langsø og Vinge Møllebæk:

Naturtypenr.:	Naturtype:	Handleplan-myndighed		I alt (ha)*
		Viborg Kommune *	Naturstyrelsen	Sum *
3130	Søbred med småurter			
3150	Næringsrig sø			
3260	Vandløb			
6210	Kalkoverdrev			
6230	Surt overdrev	7,9		7,9
6410	Tidvis våd eng			
6430	Urtebræmme			
7220	Kildevæld	3,4		3,4
7230	Rigkær	13,0		13,0
9110	Bøg på mor	0	1,8	1,8
9160	Ege-blandskov	0	3,0	3,0
9190	Stilkege-krat	4,8	0,8	5,6
91D0	Skovbevokset tørvemose	3,7	4,5	8,2
91E0	Elle- og askeskov	64,6	23,3	87,9
<b>I alt (ha)*</b>		<b>97,4</b>	<b>33,4</b>	<b>130,8</b>

\* arealdata fra MiljøGIS [http://miljoegis.mim.dk/cbkort?profile=miljoegis\\_naturplaner2011](http://miljoegis.mim.dk/cbkort?profile=miljoegis_naturplaner2011)

Tabellen omfatter ikke umatrikulerede arealer – der er i området kortlagt 53 ha med naturtypen 91E0 Elle- og askeskov på matrikulerede arealer

### Arter:

1096	Bæklampret ( <i>Lampetra planeri</i> )
1355	Odder ( <i>Lutra lutra</i> )
1393	Blank seglmos ( <i>Drepanocladus vernicosus</i> )

### Udpegningsgrundlag for Fuglebeskyttelsesområde nr. 16 – Tjele Langsø:

<b>Fugle:</b>	
	Sædgås

## Bilag 2: Fordeling af indsats mellem handleplan-myndigheder og offentlige lodsejere

I Natura 2000-planens indsatsprogram er der retningslinjer, hvor der er behov for en nærmere afklaring af, hvem der følger op på retningslinjerne. Det drejer sig om følgende retningslinjer:

- *Forekomsterne af surt overdrev udvides med op mod 8 ha.*
- *Arealet med rigkær udvides med op mod 5 ha.*
- *Der sikres velegnede og uforstyrrede levesteder samt tilfredsstillende fourageringsmuligheder for sædgås i området.*
- *Invasive arter bekæmpes og spredning forebygges så vidt muligt og vha. bedst kendte metode.*

Det kan både være handleplan-myndigheder og offentlige lodsejere, der skal følge op på disse retningslinjer. Derfor omfatter bilag 2 både private og offentlige arealer (inkl. offentlige arealer, hvor lodsejeren selv udarbejder drifts- og plejeplan).

Der er aftalt følgende opgavefordeling mellem de offentlige lodsejere og handleplan-myndigheder i Natura 2000-området:

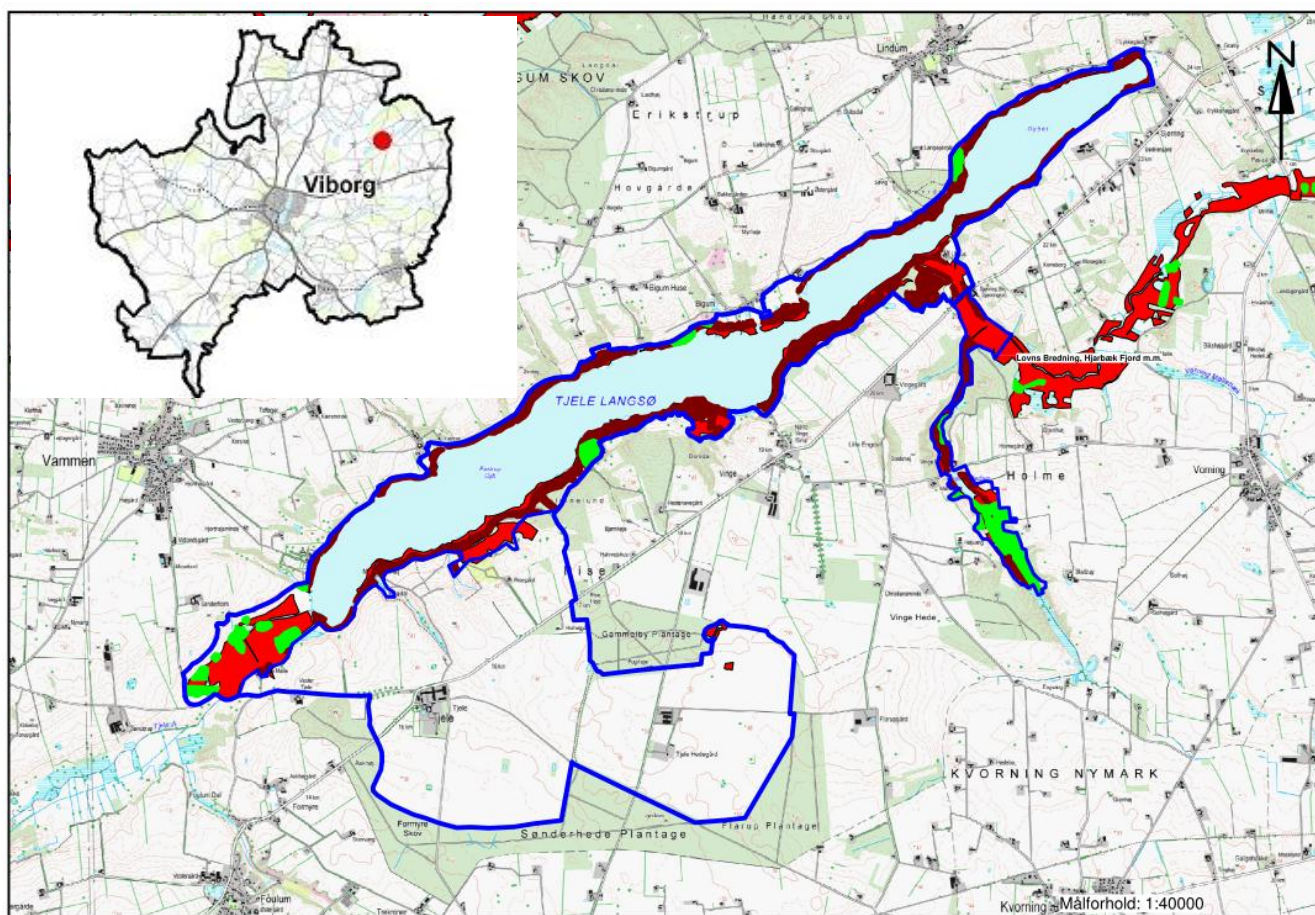
	Handleplan-myndigheder:		Total
	Viborg Kommune	Naturstyrelsen	Total
Udvidelse af naturtyper (surt overdrev og rigkær)	Op til 13 ha	0 ha	Op til 13 ha
Levesteder for arter (sædgås)	0 ha	0 ha	0 ha
Bekæmpelse af invasive arter	0 ha.	0 ha	0 ha



### Bilag 3: Kort med kortlagte naturtyper samt potentielle områder for ny habitatnatur

Se

[http://naturhandleplaner.cowi.webhouse.dk/dk/viborg\\_nr33\\_tjele\\_langsoe\\_og\\_vinge\\_moellebaek/bilag/bilag\\_3\\_kort\\_med\\_kortlagte\\_naturtyper\\_samt\\_potentielle\\_omraader\\_for\\_ny\\_habitatnatur/](http://naturhandleplaner.cowi.webhouse.dk/dk/viborg_nr33_tjele_langsoe_og_vinge_moellebaek/bilag/bilag_3_kort_med_kortlagte_naturtyper_samt_potentielle_omraader_for_ny_habitatnatur/)



## **Bilag 4: Resumé af offentlige lodsejeres drifts- og plejeplaner**

Viborg Kommune og Bigum Menighedsråd er offentlige lodsejere for i alt 1 ha i området. Arealerne er offentlige opholdsarealer og indgår i den øvrige del af handleplanen.

## Bilag 5: Forklaring af Natura 2000-begreber m.m.

Begreb	Forklaring
Natura 2000	Natura 2000 er et netværk af områder i EU med særligt værdifuld natur. Natura 2000 er en samlebetegnelse for habitatområder og fuglebeskyttelsesområder. I Danmark tales om internationale naturbeskyttelsesområder, som også rummer Ramsarområder, og består af et eller flere af disse særligt udpegede områder. Natura 2000-områderne kan ses i <a href="#">Danmarks Miljøportal</a> . Der er mere information om Natura 2000 på <a href="#">Naturstyrelsens hjemmeside</a>
Udpegningsgrundlag	Udpegningsgrundlaget er en fællesbetegnelse for de arter og naturtyper, som findes indenfor et internationalt beskyttelsesområde og som er omfattet af listerne i habitatdirektivet eller fuglebeskyttelsesdirektivet, som forudsætter udpegningsgrundlag af beskyttelsesområder. Du kan finde udpegningsgrundlag her: <a href="#">Udpegningsgrundlag</a> .
Naturtyper	Naturtyperne er defineret nærmere i " <a href="#">Habitatbeskrivelser, årgang 2010</a> ". Endvidere er alle danske naturtyper beskrevet på <a href="#">Naturstyrelsens hjemmeside</a> .
Lysåbne terrestriske naturtyper	I Danmark er der 35 lysåbne terrestriske naturtyper: <a href="#">1210 (Enårig vegetation på strandvolde)</a> , <a href="#">1220 (Flerårig vegetation på stenede strande)</a> , <a href="#">1230 (Klinter eller klipper ved kysten)</a> , <a href="#">1310 (Vegetation af kveller eller andre enårige strandplanter)</a> , <a href="#">1320 (Vadegræssamfund)</a> , <a href="#">1330 (Strandenge)</a> , <a href="#">1340 (Indlands-strandenge)</a> , <a href="#">2110 (Begyndende klitdannelser)</a> , <a href="#">2120 (Hvide klitter og vandremiler)</a> , <a href="#">2130 (Stabile kystklitter med urtevegetation)</a> , <a href="#">2140 (Stabile kalkfattige klitter med Empetrum nigrum)</a> , <a href="#">2160 (Kystklitter med havtorn)</a> , <a href="#">2170 (Kystklitter med gråris)</a> , <a href="#">2190 (Fugtige klitlavninger)</a> , <a href="#">2250 (Kystklitter med enebær)</a> , <a href="#">2310 (Indlandsklitter med lyng og visse)</a> , <a href="#">2320 (Indlandsklitter med lyng og revling)</a> , <a href="#">2330 (Indlandsklitter med åbne græsarealer med sandskæg og hvene)</a> , <a href="#">4010 (Våde dværgbusksamfund med klokke-lyng)</a> , <a href="#">4030 (Tørre dværgbusksamfund (heder))</a> , <a href="#">5130 (Enebærkrat på heder, overdrev eller skrænter)</a> , <a href="#">6120 (Tørketålende græsvegetation på kalkrig jordbund)</a> , <a href="#">6210 (Overdrev og krat på mere eller mindre kalkholdig bund)</a> , <a href="#">6230 (Artsrige overdrev)</a> , <a href="#">6410 (Tidvis våde enge)</a> , <a href="#">6430 (Bræmmer med høje urter)</a> , <a href="#">7110 (Aktive højmoser)</a> , <a href="#">7120 (Nedbrudte højmoser)</a> , <a href="#">7150 (Lavninger på tørv med Rhynchosporion)</a> , <a href="#">7210 (Kalkrige moser og sumpe med hvas avneknippe)</a> , <a href="#">7220 (Kilder og væld med kalkholdigt (hårdt) vand)</a> , <a href="#">7230 (Rigkær)</a> , <a href="#">7140 (Overgangstyper af moser og hængesæk)</a> , <a href="#">8220 (Indlandsklipper af kalkfattige bjergarter)</a> , <a href="#">8230 (Indlandsklipper af kalkfattige bjergarter med pionerplantensamfund)</a> .
Sø- og vandløbsnaturtyper	I Danmark er der 7 sø- og vandløbsnaturtyper: <a href="#">3110 (Kalk- og næringsfattige søer og vandhuller)</a> , <a href="#">3130 (Ret næringsfattige søer og vandhuller)</a> , <a href="#">3140 (Kalkrige søer og vandhuller med kransnålalger)</a> , <a href="#">3150 (Næringsrige søer og vandhuller med flydeplanter)</a> , <a href="#">3160 (Brunvandede søer og vandhuller)</a> , <a href="#">3260 (Vandløb med vandplanter)</a> , <a href="#">3270 (Vandløb med tidvis blottet mudder med enårige planter)</a> .
Skovnaturtyper	I Danmark er der 10 skovnaturtyper: <a href="#">2180 (Skovklit)</a> , <a href="#">9110 (Bøg på mor)</a> , <a href="#">9120 (Bøg på mor med kristtorn)</a> , <a href="#">9130 (Bøg på muld)</a> , <a href="#">9150 (Bøg på kalk)</a> , <a href="#">9160 (Ege-blandskov)</a> , <a href="#">9170 (Vinteregeskov)</a> , <a href="#">9190 (Stilkeke-krat)</a> , <a href="#">91D0 (Skovbevokset tørvemose)</a> , <a href="#">91E0 (Elle- og askeskov)</a> .

Kortlægning	<p>Under forarbejdet til Natura 2000-planerne er en række naturtyper kortlagt ved en fysisk gennemgang af habitat-områderne. Naturtyperne er afgrænset og identificeret, og der er registreret oplysninger om struktur og artsindhold på arealerne.</p> <p>De kortlagte områder kan f.eks. findes på <a href="#">PRIOR</a>.</p>
Tilstandsklasse	<p>Tilstandsklassen er udtryk for naturkvaliteten af den enkelte kortlagte naturtype. Tilstandsklassen er beregnet på baggrund af strukturindikatorer og artsdata, som er indsamlet ved kortlægningen. Ud fra strukturindikatorerne beregnes et strukturindeks, og tilsvarende beregnes et artsindeks ud fra de indsamlede artsdata. Hver især fortæller de to indeks noget om de aktuelle livsvilkår og den seneste historie på arealet. Tilstanden er en sammenvejning af de to indeks.</p> <p>Der er 5 tilstandsklasser:</p> <ol style="list-style-type: none"> <li>I. Høj tilstand</li> <li>II. God tilstand</li> <li>III. Moderat tilstand</li> <li>IV. Ringe tilstand</li> <li>V. Dårlig tilstand</li> </ol> <p>De to øverste klasser I og II opfylder Habitatdirektivets krav til gunstig bevaringsstatus under forudsætning af, at der foreligger en prognose der siger, at arealet også i fremtiden vil kunne opretholde den høje eller gode tilstand.</p> <p>Tilstandsklasse (inkl. struktur- og artstilstand) for en kortlagt naturtype kan ses på <a href="#">PRIOR</a>.</p>
Gunstig bevaringsstatus	<p>En naturtypes bevaringsstatus er gunstig, når:</p> <ul style="list-style-type: none"> <li>- arealet med naturtypen i det naturlige udbredelsesområde er stabilt eller øges</li> <li>- den særlige struktur og de særlige funktioner, der er nødvendige for naturtypens opretholdelse, er til stede og vil være det fremover.</li> <li>- bevaringsstatus for de arter, der er karakteristiske for naturtypen, er gunstig.</li> </ul> <p>En arts bevaringsstatus anses for gunstig, når:</p> <ul style="list-style-type: none"> <li>- bestandsudviklingen viser, at arten på lang sigt vil opretholde sig selv</li> <li>- artens naturlige udbredelsesområde hverken er i tilbagegang eller vil blive mindsket</li> <li>- der er og sandsynligvis fortsat vil være et tilstrækkeligt stort levested til på lang sigt at bevare artens bestande</li> </ul>
Natura 2000-plan	<p>Natura 2000-planen fortæller, hvordan man skal behandle hvert af de 246 Natura 2000-områder, så man stopper tilbagegangen for naturtyper og arter i det enkelte område. Natura 2000-planen indeholder en basisanalyse af områdets aktuelle naturtilstand og trusler, mål for naturtilstanden og et indsatsprogram.</p> <p>Natura 2000-plan kan findes på <a href="#">Naturstyrelsens hjemmeside</a>.</p>
Natura 2000-handleplan	<p>Natura 2000-planen udmøntes i handleplaner. En kommune skal således udarbejde en handleplan for, hvordan Natura 2000-planen vil blive realiseret inden for kommunens geografiske område på land og kystnære områder. Kommunen skal efterfølgende sikre, at handleplanen gennemføres. På tilsvarende måde har Naturstyrelsen ansvaret for at udarbejde og gennemføre handleplaner for de skovbevoksede, fredskovspligtige arealer.</p>
Offentlige lodsejeres drifts- og plejeplaner	<p>Offentlige lodsejere har mulighed for selv at udarbejde drifts- og plejeplan som opfølgning på en Natura 2000-plan.</p> <p>I Natura 2000-handleplanen skal der være resuméer af de offentlige lodsejeres drifts- og plejeplaner.</p>

Invasive arter	Invasive arter dækker over plante- og dyrearter, der af mennesket er blevet flyttet fra en del af verden til en anden og her påvirker hjemmehørende arter negativt. Et almindeligt brugt eksempel er kæmpebjørneklo, som er ført til Danmark fra Kaukasus og nu giver problemer i eksempelvis moser, hvor den udkonkurrerer hjemmehørende plantearter.
Skovnaturtypebevarende drift og pleje	<p>I Natura 2000-tilskudsordning for skov er den skovnaturtypebevarende drift og pleje defineret på følgende måde:</p> <p>Alle arealer omfattes af en basissikring med følgende indhold:</p> <ul style="list-style-type: none"> <li>• Vedvarende skovdække</li> <li>• Ved skovdrift skal de karakteristiske træarter for skovnaturtypen fremmes</li> <li>• Ved foryngelse skal der anvendes en naturvenlig foryngelse</li> <li>• Ingen gødskning, kalkning eller kemisk bekæmpelse</li> <li>• Uforstyrret jordbund på mindst 2/3 af arealet</li> <li>• Ingen øget afvanding</li> <li>• Bevaring af eksisterende dødt ved og træer med hulheder</li> <li>• Plejeret til handleplan-myndigheden til bekæmpelse af arter, der optræder invasivt</li> </ul> <p>Som minimum skal alle arealer i tilstandsklasse 1 omfattes af en supplerende sikring med én eller flere af følgende tiltag:</p> <ul style="list-style-type: none"> <li>• Bevaring af store træer til død og henfald</li> <li>• Bekæmpelse af invasive arter</li> <li>• Etablering af naturlige vandstandsforhold</li> <li>• Forberedelse til skovgræsning</li> </ul>
Urørt skov	<p>I Natura 2000-tilskudsordning for skov omfatter udlæg til urørt skov følgende restriktioner:</p> <ul style="list-style-type: none"> <li>• Ingen skovdrift</li> <li>• Ingen fjernelse af levende eller døde træer</li> <li>• Ingen gødskning, kalkning eller kemisk bekæmpelse</li> <li>• Ingen forstyrrelse af jordbunden</li> <li>• Ingen oprensning eller nygravning af grøfter</li> <li>• Plejeret til handleplan-myndigheden til bekæmpelse af arter, der optræder invasivt</li> </ul>

## **Bilag 6: Miljøvurdering – jf. lov om miljøvurdering af planer og programmer**

Handleplan-myndigheden skal vurdere, om der skal foretages en miljøvurdering af handleplanen jf. lovbekendtgørelse nr. 936 af 24/9/2009 ”Bekendtgørelse af lov om miljøvurdering af planer og programmer” (Miljøvurderingsloven).

For nærværende statslige Natura 2000-plan er der foretaget en miljøvurdering i henhold til miljøvurderingsloven. Efter lovens § 3, stk. 1, gælder, at planer, der sætter rammer for fremtidige tilladelser til projekter opført på lovens bilag 3 eller 4, obligatorisk er omfattet af lovens bestemmelser om miljøvurdering – uanset om påvirkningen forventes at være væsentlig. Kravet om obligatorisk miljøvurdering gælder også planer, som vil kunne påvirke et udpeget internationalt naturbeskyttelsesområde. Kravet om miljøvurdering gælder i dette tilfælde dog kun, hvis påvirkningen må forventes at blive væsentlig. Med ’væsentlig påvirkning’ forstås såvel positive som negative væsentlige påvirkninger.

Det er Naturstyrelsens og handleplan-myndighedens antagelse, at en handleplan for et Natura 2000-område som udgangspunkt vil påvirke området væsentligt, da dette netop er sigtet med planen.

For planer og programmer, der alene indeholder mindre ændringer, skal der kun gennemføres en miljøvurdering (ifølge § 3, stk. 2 i miljøvurderingsloven), hvis planen på grundlag af kriterierne i lovens bilag 2 må antages at kunne få en væsentlig indvirkning på miljøet.

Det er handleplan-myndighedens vurdering, at den nærværende Natura 2000-handleplan har et indhold, som ikke adskiller sig fra de oplysninger, som allerede er givet i miljøvurderingen for den statslige Natura 2000-plan for området. Endvidere har handleplanen et generelt indhold som arealstørrelser, der fungerer som mål, men ingen placering eller klare tilkendegivelser af, om disse mål skal nås. Der er således ikke tale om en ny plan, og handleplan-myndigheden har derfor truffet afgørelse om, at der ikke vil blive gennemført en miljøvurdering for nærværende handleplan.