



## Uddybende forklaring om producentansvaret for genbrugsemballage (Version 30. april 2026)

---

Emballagebekendtgørelsen<sup>1</sup> opererer med to hovedtyper af emballage: engangsemballage og genbrugsemballage. Dette dokument indeholder en uddybende forklaring af producentansvaret for genbrugsemballage.

Virksomheder, der anvender genbrugsemballager, kan være omfattet af reglerne om producentansvar for emballage. Producentansvaret for genbrugsemballager betyder, at virksomheder, der første gang tilgængeliggør genbrugsemballager i Danmark, har det praktiske og økonomiske ansvar for affaldshåndtering af deres tilgængelige genbrugsemballager, når disse, efter et antal cirkulationer, er udtjente og bliver til affald.

### *Første tilgængeliggørelse af genbrugsemballager*

En første tilgængeliggørelse af en genbrugsemballage i Danmark sker når genbrugsemballagen første gang tilføres cirkulationen i et genbrugssystem.

Virksomheders forpligtelser i forbindelse med genbrugsemballage adskiller sig på visse områder fra forpligtelserne for engangsemballager, hvilket er vigtigt at være opmærksom på.

### 1. **Hvornår er en emballage en genbrugsemballage?**

Genbrugsemballage defineres som emballage, der opfylder emballageforordningens artikel 11.<sup>2</sup> Det væsentligste definitions-mæssige krav til en genbrugsemballage er at den er udtænkt, designet og bragt i omsætning med det formål at blive brugt flere gange. Derudover sætter Emballageforordningen en række krav der relaterer sig til kvalitet, brugervenlighed og design af genbrugsemballager.

Du kan finde den fuldstændige liste med krav til genbrugsemballage i Emballagebekendtgørelsen §11. Kravene i artikel 11, stk. 1, er kumulative, hvilket betyder, at alle elementer i artiklen skal være opfyldt, før en emballage kan betragtes som en genbrugsemballage.

Alle kravene til genbrugsemballager i artikel 11 stk. 1, gælder fra den 25. februar 2025. Genbrugsemballager der er sat i cirkulation inden denne dato er ikke omfattet af kravene. Miljøstyrelsen vil dog først kunne kontrollere, om genbrugsemballagen overholder artikel 11 og andre bestemmelser i forordningen, efter den 12. august 2026.

---

<sup>1</sup> Bekendtgørelse om visse krav til emballager, udvidet producentansvar for emballage samt øvrigt affald der indsamles med emballageaffald - BEK nr. 323 af 20/03/2025 – [Link til bekendtgørelsen](#)

<sup>2</sup> Link til emballageforordningen: [https://eur-lex.europa.eu/legal-content/EN/TXT/?uri=OJ:L\\_202500040&pk\\_campaign=todays\\_OJ&pk\\_source=EUR-Lex&pk\\_medium=X&pk\\_content=Environment&pk\\_keyword=Regulation](https://eur-lex.europa.eu/legal-content/EN/TXT/?uri=OJ:L_202500040&pk_campaign=todays_OJ&pk_source=EUR-Lex&pk_medium=X&pk_content=Environment&pk_keyword=Regulation)

Den danske Emballagebekendtgørelsen er ved at blive revideret således at den nuværende definition af genbrugsemballage udgår efter den 12. august 2026.

Den danske definition der gælder indtil den 12. august lyder således:

*'Genbrugsemballage: Emballage, som er blevet udtænkt, udformet og bragt i omsætning med henblik på i sin levetid at gennemgå et antal ture eller cyklusser ved at blive genpåfyldt eller genbrugt til det samme formål, som den blev udtænkt til.'*

Denne definition er også kumulativ, hvilket betyder, at alle tre elementer i definitionen skal være opfyldt, før en emballage kan betragtes som en genbrugsemballage. For eksempel, hvis en EUR-palle ikke er bragt i omsætning med henblik på genbrug, er det ikke en genbrugsemballage. Det indebærer også, at der foreligger et indirekte krav om, at EUR-pallen skal indgå i et aktivt genbrugssystem, da det ellers ikke kan garanteres, at formålet har været at bringe den i omsætning med henblik på, at den som minimum gennemfører et antal ture eller cyklusser

## **2. Producentansvar for genbrugsemballage**

### ***Tilbagetagning af udtjente genbrugsemballager***

Virksomheder, der er omfattet af producentansvar for genbrugsemballager, har pligt til at tilbagetage deres genbrugsemballager, når de ikke længere kan genbruges og bliver til affald. Tilbagetagning af udtjente genbrugsemballager kan, jf. § 70 i emballagebekendtgørelsen, ske ved enten at:

- afhente emballageaffaldet hos slutbrugeren,
- lade slutbrugeren aflevere det hos producenten, eller
- modtage det på et sted eller område udpeget af producenten.

Det er alene de genbrugsemballager, som en virksomhed omfattet af producentansvaret selv tilbagetager, som virksomheden skal sikre affaldsbehandling af. Affaldsbehandlingen skal ske i overensstemmelse med genanvendelsesmålene, der er opstillet i § 77 i emballagebekendtgørelsen.

Virksomheder, der er omfattet af producentansvar for genbrugsemballage, kan tilbagetage både deres egen tilgængelige genbrugsemballage og lignende genbrugsemballage. Det gælder dog, at en producent af genbrugsemballage kun kan tilbagetage mængder af emballageaffald, der svarer til producentens tilgængelige mængder for det pågældende kalenderår.

### ***Pligt til at oplyse om, hvordan brugere kan skille sig af med udtjente genbrugsemballager***

Virksomheder, der er omfattet af producentansvar for genbrugsemballage, har pligt til at sikre, at slutbrugere af producentens genbrugsemballage oplyses i salgs- og informationsmateriale, herunder brugsanvisninger eller på salgsstedet om, hvor og hvordan slutbrugeren kan skille sig af med udtjente genbrugsemballager i tilbageagningsordninger.

### ***Intet krav om medlemskab af en kollektivordning for virksomheder, der kun tilgængeliggør genbrugsemballage***

Der er intet krav om, at virksomheder omfattet af producentansvar for genbrugsemballager skal være medlem af en kollektiv ordning. Virksomheder med producentansvar for genbrugsemballage kan dog vælge at melde sig ind i en kollektiv ordning, som bl.a. kan varetage producentens forpligtelser til registrering og indberetning af tilgængelige mængder, betaling af administrative gebyrer, tilbagetagning af genbrugsemballagen fra tilbageagningsordninger og informationsforpligtelser.

### ***Der bliver ikke foretaget tildeling af genbrugsemballage***

Emballagebekendtgørelsen beskriver flere steder begrebet 'tildeling'. For eksempel i kapitel 6 og 11 beskrives tildelingen af et fysisk og organisatorisk ansvar samt betalingsforpligtelser for hhv. husholdnings- og erhvervsaffald.

Denne tildeling gælder dog udelukkende for engangsemballage. Genbrugsemballage er **ikke** omfattet af reglerne om tildeling.

### ***Registrering hos Dansk producentansvar***

Virksomheder, der har producentansvar for emballager, som lever op til definitionen af genbrugsemballage, skal oprette en registrering af genbrugsemballage i Dansk Producentansvars producentansvarsregister.

<https://producentansvar.dk/produkter-og-ansvar/emballage/>

### ***Indberetning af mængder af genbrugsemballage der første gang tilført cirkulation i Danmark***

Virksomheder omfattet af producentansvaret for genbrugsemballage, skal første gang inden 1. juni 2026, indberette oplysninger til Dansk producentansvar de mængder af genbrugsemballage, som virksomheden har tilgængeliggjort 1. gang i det foregående kalenderår.

#### ***Eksport af genbrugsemballager i et senere led***

Virksomheder med producentansvar for genbrugsemballager skal ikke indberette genbrugsemballager, som de kan dokumentere, er eksporteret ud af landet (reduktionsmængder) i det foregående år eller i indberetningsperiode fra 1. januar til 31 maj.

Reduktions mængder kan dokumenteres på 2 måder:

- 1) Virksomheder kan anvende DPAs digitale funktion, hvor virksomheden med producentansvaret for emballage kan anmode den virksomhed, der har eksporteret mængderne, om at bekræfte dette. Bru- gen af funktionen forudsætter, at begge virksomheder ønsker at anvende funktionen.
- 2) Virksomheder kan selv gennem interne procedurer dokumentere at de eksakte genbrugsemballage som virksomheden har tilgængeliggjort første gang er eksporteret ud af Danmark i et snert led.

Miljøstyrelsen gør opmærksom på, at disse metoder kræver at de erhvervsdrivende har interne procedurer for egenkontrol og dokumentation af de eksporterede mængder.

Hvis eksporten af mængder, der er gjort tilgængelige i det foregående år, finder sted **efter** den åbne indberetningsperiode, det vil sige efter den 31. maj, kan de allerede indberettede markedsførte mængder for det foregående kalenderår korrigeres i rettesporet ved den næstkommende åbne indberetningsperiode.

### ***Indberetning af mængder af tilbagetaget udtjent genbrugsemballage***

Virksomheder, der er omfattet af producentansvaret for genbrugsemballage, skal årligt – første gang inden den 1. juni 2026 – indberette oplysninger til Dansk Producentansvar om mængden af udtjent genbrugsembal- lageaffald, som virksomheden har indsamlet gennem en tilbagetagningsordning.

### ***Tilsyn***

Som tilsynsmyndighed fører Miljøstyrelsen tilsyn med, at virksomheder med producentansvar for genbrugs- emballage, lever op til deres forpligtelser for udvidet producentansvar for emballage. Det indebærer blandt andet, at Miljøstyrelsen fører tilsyn med, at virksomheder med producentansvar for genbrugsemballage lever op til deres forpligtelser med at tilbagetage udtjente genbrugsemballage i tilbagetagningsordninger.

Et centralt værktøj for Miljøstyrelsen i forhold til at vurdere, om en virksomhed med producentansvaret for genbrugsemballage lever op til deres forpligtelser med at tilbagetage udtjente genbrugsemballager, er at se på producentens indberettede tilgængeliggjorte mængder til Dansk Producentansvar, modregnet de mængder, producenten har tilbagetaget, og de mængder, producenten har tilgængeliggjort uden for Danmark. Miljøstyrelsen er i den forbindelse opmærksom på, at genbrugsemballage kan cirkulere i flere år på det danske marked, før den evt. tilgængeliggøres uden for Danmark eller tilbagetages som emballageaffald.

### **3. Hvad skal jeg betale som producent af genbrugsemballage?**

Som virksomhed med producentansvar for genbrugsemballage skal du betale for affaldsbehandlingen af de udtjente genbrugsemballager, som du tilbagetager, når de ikke længere genbruges og bliver til emballageaffald.

Herudover skal du betale et gebyr for registrering i producentregisteret, hvis du ikke allerede er registreret for andre producentansvar, samt et administrationsgebyr til Dansk Producentansvar og Miljøstyrelsen. Administrationsgebyret fastsættes ud fra den mængde genbrugsemballage, som den enkelte virksomhed har tilført et genbrugssystem i Danmark.

### **4. Placering af producentansvar når det handler om en genbrugsemballage**

Generelt gælder, at producentansvaret for genbrugsemballage følger producent definitionen, jf. §3 stk. 36 i emballagebekendtgørelsen (for yderligere vejledning vedrørende forståelsen af producentdefinitionen og dertilhørende definitioner, se Miljøstyrelsens generelle vejledning [her](#)).

Når det handler om placering af producentansvaret for genbrugsemballage er reglerne ens for alle typer af genbrugsemballage, uanset om det drejer sig om EUR-genbrugspaller, genbrugskasser eller genbrugs kaffekrus. Se eksempler på placering af producentansvar når det handler om genbrugsemballage nedenfor.

## Eksempler på placering af producentansvar for genbrugsemballager

### Scenarie 1: Dansk virksomhed fremstiller genbrugsemballage, fx EUR-paller

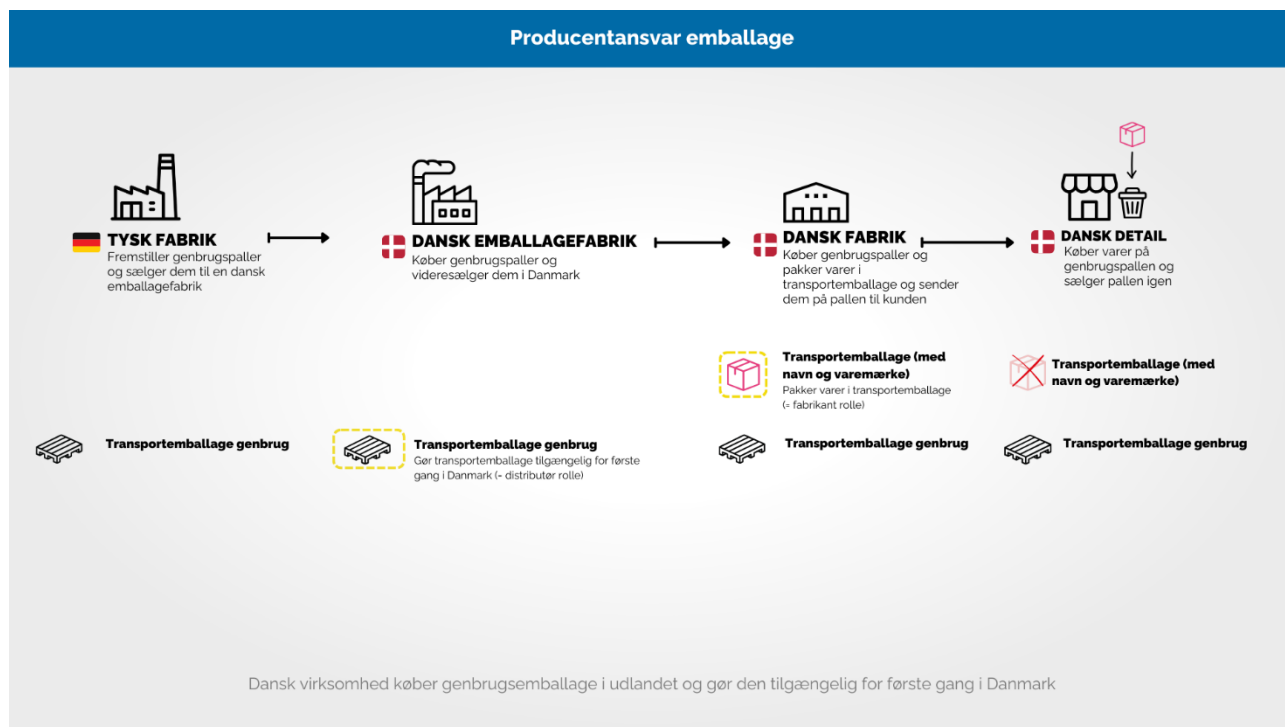
Dansk virksomhed, der fremstiller genbrugsemballage (fabrikant rolle) og tilgængeliggør den første gang ved at sætte den i cirkulation i Danmark, har producentansvaret for genbrugsemballagen.



(\*Scenariet ovenfor viser placeringen af genbrugsemballage (pallen), for at skabe et mere realistisk billede er der også inkluderet engangstransportemballage, som bliver fragtet på pallen)

## Scenarie 2: Dansk virksomhed køber genbrugsemballage i udlandet og videre tilgængeliggør den i Danmark, fx EUR-paller

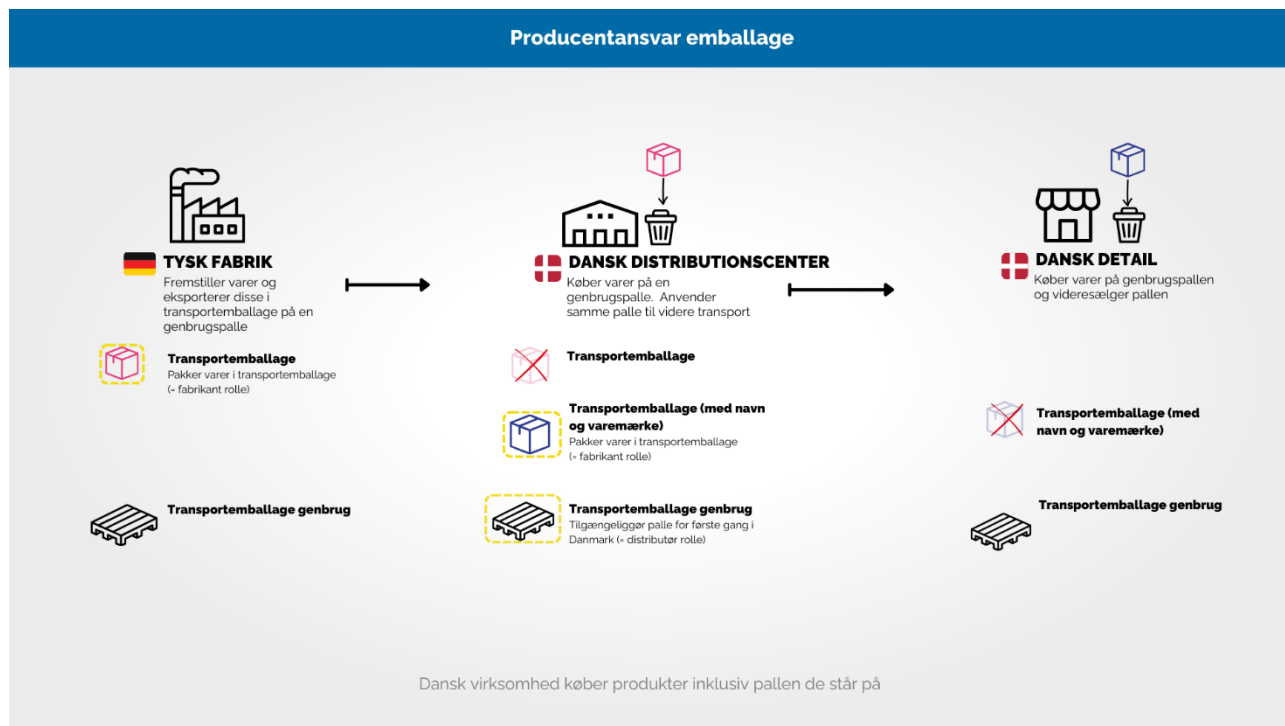
En dansk virksomhed, der køber genbrugsemballage i udlandet og som for første gang tilgængeliggør denne genbrugsemballage ved at sætte den i cirkulation i Danmark, har producentansvar for genbrugsemballagen. Dette gælder uanset, om genbrugsemballagen er med eller uden påfyldte varer.



(\*Scenariet ovenfor viser placeringen af genbrugsemballage (pallen), for at skabe et mere realistisk billede er der også inkluderet engangstransportemballage, som bliver fragtet på pallen)

### Scenarie 3: Dansk virksomhed køber produkter inklusiv pallen de står på

Dansk virksomhed (i dette scenarie 3 detailvirksomheden), der overtager en genbrugsemballage, som allerede er tilgængeliggjort i Danmark, overtager ikke producentansvaret for den pågældende genbrugsemballage.



(\*Scenariet ovenfor viser placeringen af genbrugsemballage (pallen), for at skabe et mere realistisk billede er der også inkluderet engangstransportemballage, som bliver fragtet på pallen)

#### **Scenarie 4: Dansk virksomhed, der eksporterer genbrugsemballage, som fx EUR-paller, der allerede har været tilgængeliggjort i Danmark**

En dansk virksomhed (Dansk detail i eksemplet) der eksporterer genbrugsemballage, som allerede er tilgængeliggjort i Danmark, overtager ikke producentansvaret for genbrugsemballagen. Dette gælder, uanset om genbrugsemballagen eksporteres med eller uden påfyldte varer.

##### *Eksport af genbrugsemballager i et senere led*

Virksomheder med producentansvar for genbrugsemballagen (fx den Danske Autogrossist virksomhed i eksemplet), skal ikke indberette genbrugsemballager, som virksomheden kan dokumentere, er eksporteret ud af landet (reduktionsmængder) i det foregående år eller i indberetningsperiode fra 1. januar til 31 maj.

Reduktions mængder kan dokumenteres på 2 måder:

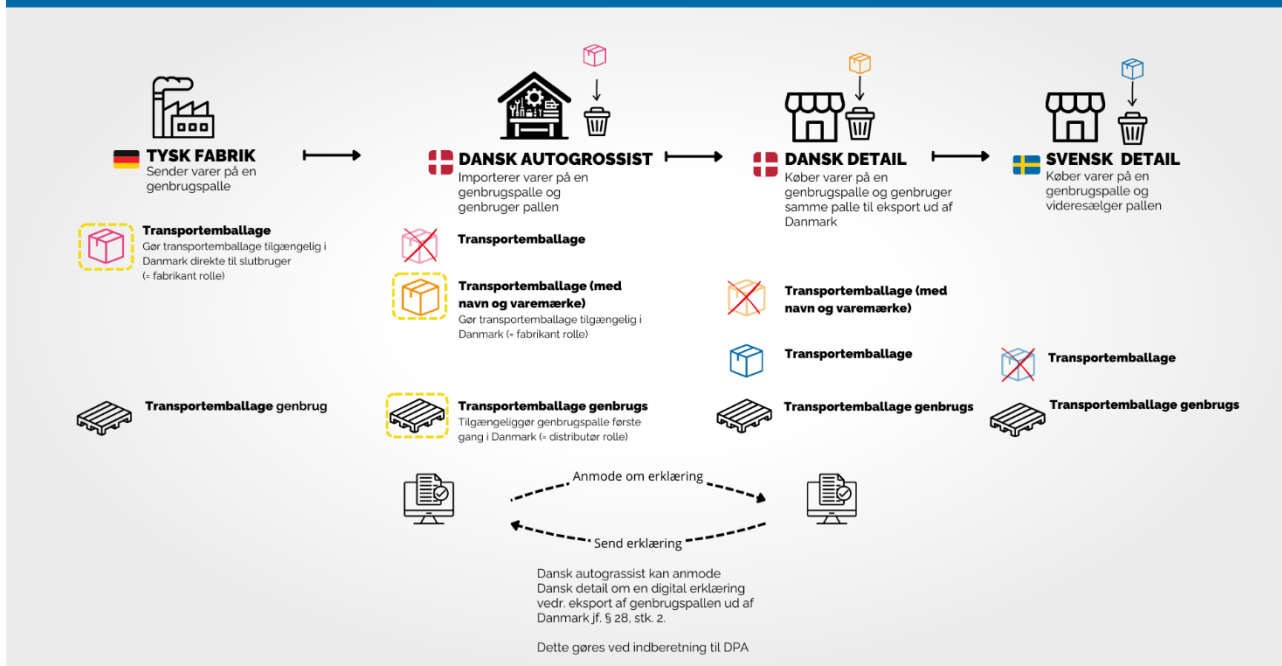
- 1) Virksomheder kan anvende DPAs digitale funktion, hvor virksomheden med producentansvaret for emballage kan anmode den virksomhed, der har eksporteret mængderne, om at bekræfte dette. Brugen af funktionen forudsætter, at begge virksomheder ønsker at anvende funktionen.
- 2) Virksomheder kan selv gennem interne procedurer dokumentere at de eksakte genbrugsemballage som virksomheden har tilgængeliggjort første gang er eksporteret ud af Danmark i et senere led.

Miljøstyrelsen gør opmærksom på, at disse metoder kræver at de erhvervsdrivende har interne procedurer for egenkontrol og dokumentation af de eksporterede mængder.

Virksomheden, der eksporterer genbrugsemballagen, har mulighed for at udarbejde en digital erklæring til dansk producentansvar. Denne erklæring kan anvendes af den virksomhed, der oprindeligt tilgængeliggjorde

genbrugsemballagen på det danske marked, til at fratække de eksporterede mængder fra de indberettede mængder. Denne erklæring udfyldes digitalt ved indberetning i Dansk Producentansvars system.

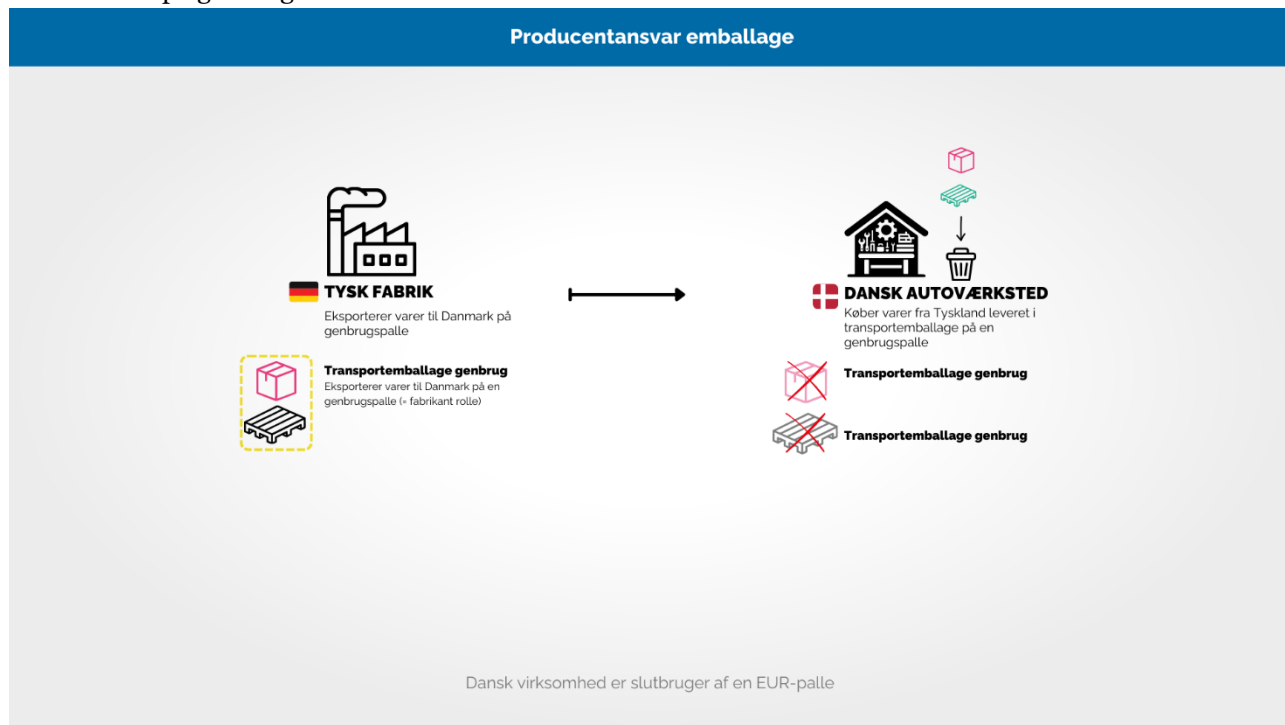
## Producentansvar emballage



(\*Scenariet ovenfor viser placeringen af genbrugsemballage (pallen), for at skabe et mere realistisk billede er der også inkluderet engangstranportemballage, som bliver fragtet på pallen)

## Scenarie 5: Dansk virksomhed er slutbruger af en genbrugsemballage

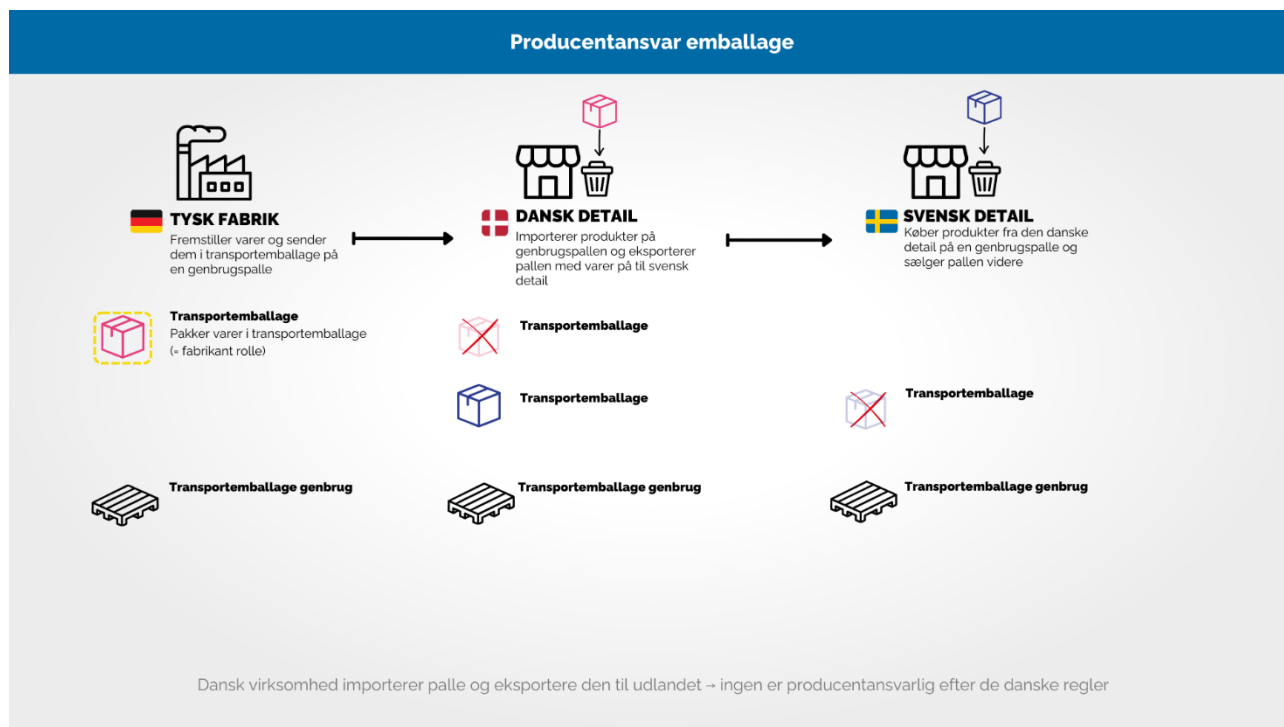
En dansk virksomhed køber en genbrugsemballage i udlandet, som de ikke gør videre tilgængelig (slutbruger). I dette tilfælde betragtes emballagen ikke som en genbrugsemballage, da den ikke skal bringes i omsætning med henblik på genbrug.



(\*Scenariet ovenfor viser placeringen af genbrugsemballage (pallen), for at skabe et mere realistisk billede er der også inkluderet engangstransportemballage, som bliver fragtet på pallen)

## Scenarie 6: En dansk virksomhed tilgængeliggør genbrugsemballage, fx EUR-palle, fra udlandet til en virksomhed i udlandet

Hvis en dansk virksomhed, med eller uden vederlag, modtager en genbrugsemballage fra en udenlandsk virksomhed, med eller uden påfyldte varer, og samme danske virksomhed derefter videre tilgængeliggør genbrugsemballagen til en udenlandsk virksomhed, er ingen af virksomhederne producentansvarlige efter de danske regler.



(\*Scenariet ovenfor viser placeringen af genbrugsemballage (pallen), for at skabe et mere realistisk billede er der også inkluderet engangstransportemballage, som bliver fragtet på pallen)