



Udkast

Natura 2000-handleplan 2022–2027

Mønsted og Daugbjerg Kalkgruber og Mønsted Ådal

Natura 2000-område nr. N39

Habitatområde H39

Udkæst

Titel: Natura 2000-handleplan for Mønsted og Daugbjerg Kalkgruber og Mønsted Ådal
Udgiver: Viborg og Skive Kommuner og Miljøstyrelsen
År: 2023
Forsidefoto: Håret skjoldbregne. Fotografi: Viborg Kommune
Baggrundskort: SDFI © <https://sdfi.dk/>
Må citeres med kildeangivelse.



VIBORG
KOMMUNE



SKIVEKOMMUNE



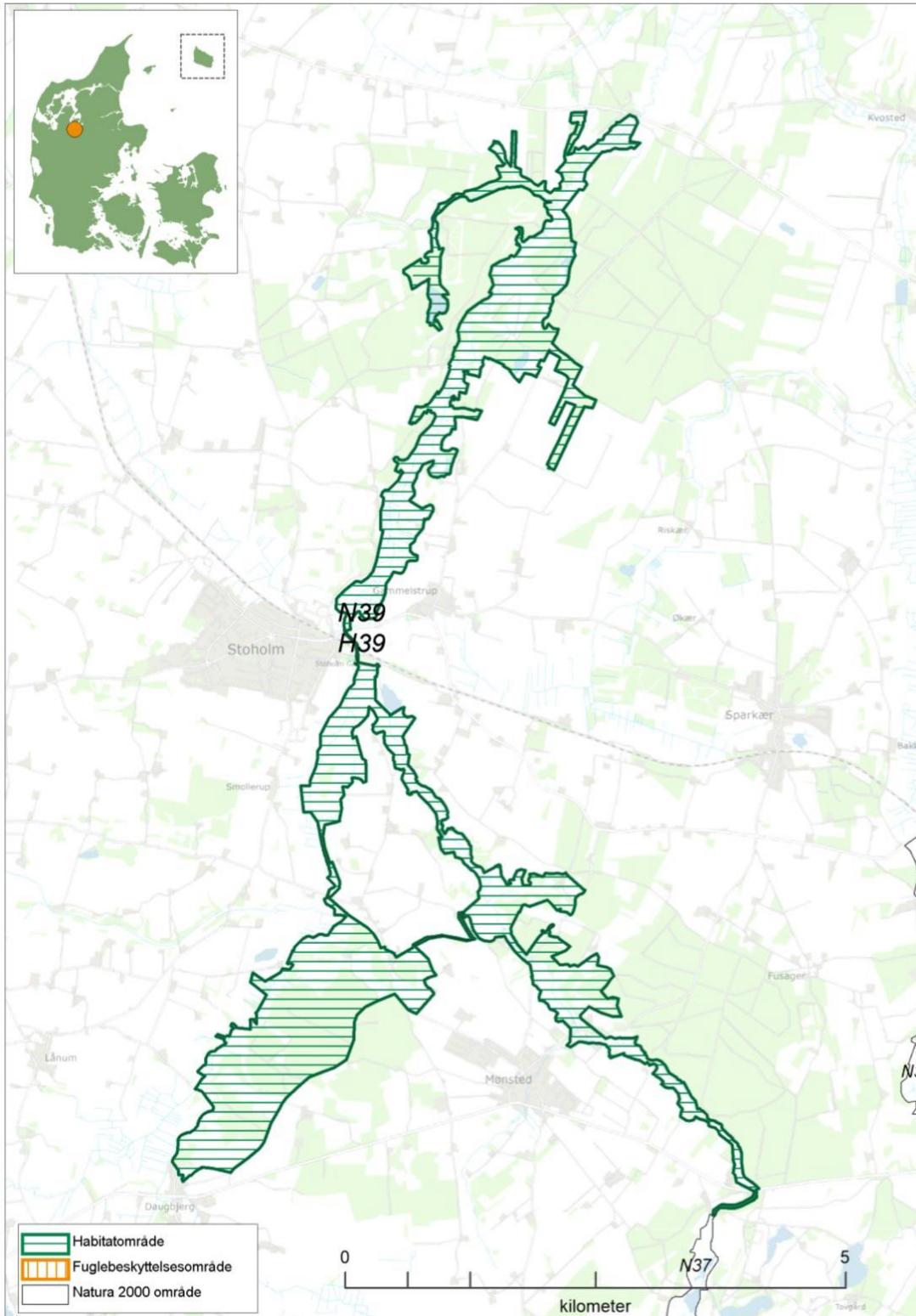
Miljøministeriet
Miljøstyrelsen

Indhold

1. Resumé	4
2. Baggrund	5
2.1 Den lovgivningsmæssige ramme	7
2.2 Miljøvurdering af handleplanen	7
3. Gennemførelse af Natura 2000-handleplan for sidste planperiode	8
3.1 Redegørelse for gennemførelse af sidste Natura 2000-handleplan	8
3.2 Foreløbig vurdering af gennemførelse af sidste Natura 2000-handleplan	10
4. Behov for indsatser	11
5. Indsatser fordelt på aktør	12
6. Prioritering af den forventede indsats	13
7. Forventede initiativer og plan for interessentinddragelse	13
Bilag 1: Kortbilag	16

1. Resumé

Handleplanen for N39 Mønsted og Daugbjerg Kalkgruber og Mønsted Ådal beskriver den indsats, der skal igangsættes i Natura 2000-området inden udgangen af 2027 - dog udgangen af 2033 for de skovbevoksede, fredskovspligtige arealer. Natura 2000-området består af H39.



Figur 1: Afgrænsning og placering af Natura 2000-område N39 og habitatområde H39t. Kortkilde: Natura2000-plan 39 – se [Jylland Vest - Miljøstyrelsen \(mst.dk\)](http://JyllandVest-Miljostyrelsen.mst.dk)

Området er udpeget særligt for at beskytte arten damflagermus og naturtyperne stilkege-krat og tør hede, der findes i stort omfang i området. Kalkgruberne i området er et vigtigt levested for flere arter af flagermus, heriblandt damflagermus, der har vigtige overvintringssteder af international betydning i disse kalkgruber. Herudover er der særlig fokus på våde og tørre naturtyper i forbindelse med ådalens dalbund og ådalens skrænter.

Indsatsen i denne planperiode indgår som en del af LIFE IP Natureman projektet, hvor der er fokus på at skabe større sammenhængende arealer, at forbedre hydrologien og på at gøre naturplejen interessant for landmændene. Der er i projektet særlig fokus på naturtyperne: rigkær, kildevæld og surt overdrev. LIFE IP Natureman gennemføres 2018-2025, og indsatser opdeles efter handleplanperioderne.

Det overordnede mål for området er beskrevet i afsnit 3.1 i Natura 2000-planen og de konkrete mål i afsnit 3.2. Målet for dette område er generelt at sikre, at de to ådale og vandløbene Mønsted og Jordbro Å skal danne et større sammenhængende naturområde, i forbindelse med Daugbjerg Plantage. Generelt gælder for dette område, at den samlede forekomst af naturtyper og arters levesteder i Natura 2000-området, uanset om de er kortlagt, skal være stabilt eller i fremgang, såfremt de naturgivne forhold giver mulighed for det.

Målsætningerne konkretiseres i Natura 2000-planens afsnit 4.1 og 4.2 i form af nogle generelle og områdespecifikke retningslinjer for indsatsprogrammet.

Hovedformålet med indsatserne i perioden 2022-27 er:

1. Fokus på mere naturlige processer og naturens robusthed
2. Sikre og forbedre tilstanden af den eksisterende natur og levesteder
3. Bekæmpe invasive arter

Der søges udtaget kulstofholdige lavbundsjord i tilknytning til rigkær, så der kan skabes større sammenhængende arealer samtidig med, at udtagningen bidrager til at reducere udledningen af CO₂ og et renere vandmiljø.

Indsatsen udføres både på offentlige og private arealer i området. Projekter på private lodsejeres arealer gennemføres i videst muligt omfang gennem frivillige aftaler. Der findes blandt andet en række understøttende tilskudsordninger, som kan søges gennem Landbrugsstyrelsen og Miljøstyrelsen, samt midler til Life-projekter som medfinansieres af EU.

2. Baggrund

Miljøstyrelsen har udarbejdet Natura 2000-planer for 257 Natura 2000-områder, som indgår i den danske del af det europæiske Natura 2000-netværk. Planerne beskriver målene for det enkelte Natura 2000-område og fastlægger de indsatser, der skal ske inden for planperioden 2022–27. Natura 2000-planerne kan ses på Miljøstyrelsens hjemmeside www.mst.dk.

Ud fra Natura 2000-planerne er der udarbejdet Natura 2000-handleplaner for de enkelte Natura 2000-områder. Handleplanerne skal medvirke til at gennemføre Natura 2000-planerne for de enkelte områder. Denne handleplan er udarbejdet af Viborg og Skive Kommuner samt Miljøstyrelsen på grundlag af Natura 2000-plan for Mønsted og Daugbjerg Kalkgruber og Mønsted Ådal Natura 2000-område nr. 39.

Områdets lysåbne naturtyper samt skovnaturtyperne er vist i bilag 2.

Hver kommune er ansvarlig for de dele af handleplanen, der vedrører kommunens geografiske område på land og kommunens kystnære områder. Kommunerne er ansvarlige for, at handleplanerne gennemføres inden udgangen af 2027.

Miljøstyrelsen er ansvarlig for at udarbejde en skovhandleplan for de skovbevoksede, fredskovspligtige Natura 2000-arealer med skovhabitatnatur inklusive arealer nævnt i skovlovens §28 (herfra omtalt som skovbevoksede, fredskovspligtige arealer). Der skal gennemføres en planlægning hvert 12. år, som rammer denne planperiode. Miljøstyrelsen er ansvarlig for, at indsatserne på de skovbevoksede, fredskovspligtige arealer gennemføres inden udgangen af år 2033.

Kommunernes handleplan og Miljøstyrelsens skovhandleplan sammenskrives og udmøntes i denne samlede Natura 2000-handleplan.

Offentlige lodsejere, som ejer arealer i Natura 2000-området, kan vælge at gennemføre Natura 2000-planen direkte i egne planer for forvaltningsindsatser (eks. drifts- og plejeplaner). Der er for dette område ingen separate planer udarbejdet af offentlige lodsejere. Viborg Kommune står derfor for hele handleplanen for området.

Natura 2000-området N39 Mønsted og Daugbjerg Kalkgruber og Mønsted Ådal har et samlet areal på 755 ha. Området ligger i Viborg og Skive Kommuner, indenfor vandområdedistrikt Jylland og Fyn. De to kalkgruber Mønsted og Daugbjerg findes på arealet, og er essentielle levesteder for flere arter af flagermus. Foruden findes flere lokaliteter af høj botanisk betydning langs området's ådale i naturtyperne rigkær, surt overdrev og tør hede.

De vigtigste tiltag for området er at sikre en høj naturtilstand for naturtyperne surt overdrev, tør hede og rigkær, samt at skabe et større sammenhængende naturområde bestående af de to ådale og Daugbjerg Plantage. Der sikres levesteder for arten grøn kølleguldsmed, i form af gode betingelser for vandløb med vandplanter. Naturtyper på området med stærk ugunstig bevaringsstatus sikres, især våde hede, tør hede, surt overdrev, enekrat, kalkoverdrev, mosdomineret hængesæk, rigkær og lysåbne kilde, der i Natura 2000-området rummer bestande af Blank Seglmos. Der søges at skabe sammenhæng mellem ovennævnte naturtyper, hvor disse mødes.

I Fejl! Henvisningskilde ikke fundet. herunder fremgår de naturtyper og arter på udpegningsgrundlaget, som findes i Natura 2000-området N 39 Mønsted og Daugbjerg Kalkgruber og Mønsted Ådal.

Tabel 1: Udpegningsgrundlaget for Habitatområde H39. Tal i parentes viser de talkoder, der benyttes for naturtyper og arter fra habitatdirektivets bilag 1 og 2. En * angiver, at der er tale om en prioriteret naturtype, dvs. en naturtype, der har særlig betydning på EU-plan. Kilde: Natura2000-plan 39 – se [Jylland Vest - Miljøstyrelsen \(mst.dk\)](#)

Udpegningsgrundlag for Habitatområde nr. 39		
Naturtyper:	Lobeliesø (3110)	Søbred med småurter (3130)
	Næringsrig sø (3150)	Brunvandet sø (3160)
	Vandløb (3260)	Våd hede (4010)
	Tør hede (4030)	Enekrat (5130)
	Kalkoverdrev* (6210)	Surt overdrev* (6230)
	Tidvis våd eng (6410)	Urtebræmme (6430)
	Nedbrudt højmose (7120)	Hængesæk (7140)
	Tørvelavning (7150)	Kildevæld* (7220)
	Rigkær (7230)	Bøg på mor (9110)
	Bøg på muld (9130)	Ege-blandskov (9160)
	Stilkege-krat (9190)	Skovbevokset tørvemose* (91D0)
	Elle- og askeskov* (91E0)	
Arter:	Blank seglmos (6216)	Grøn kølleguldsmed (1037)
	Bæklampret (1096)	Stor vandsalamander (1166)
	Odder (1355)	Damflagermus (1318)

2.1 Den lovgivningsmæssige ramme

Den lovgivningsmæssige baggrund for handleplanerne findes i:

- miljømålsloven (lovbekendtgørelse nr. 692 af 26. maj 2023)
- naturbeskyttelsesloven (lovbekendtgørelsen nr. 1392 af 2. oktober 2022)
- bekendtgørelse om kommunalbestyrelsernes Natura 2000-handleplaner (bekendtgørelse nr. 944 af 27. juni 2016)
- bekendtgørelse af lov om skove (lovbekendtgørelse nr. 690 af 26. maj 2023)
- bekendtgørelse om tilvejebringelse af Natura 2000-skovplanlægning (bekendtgørelse nr. 946 af 27. juni 2016)

Det er kommunalbestyrelsen, der er ansvarlig for at gennemføre Natura 2000-planen på de privatejede arealer. Dog er det Miljøstyrelsen, der er ansvarlig for de privatejede, skovbevoksede, fredskovpligtige arealer. Offentlige lodsejere er ansvarlige for at gennemføre Natura 2000-planen på deres egne arealer.

Handleplanen skal ifølge lovgivningen indeholde nedenstående:

- En prioritering af myndighedens forventede forvaltningsindsats i planperioden på baggrund af en opgørelse af behovet for konkrete forvaltningstiltag.
- De forventede initiativer, som myndigheden vil tage for at gennemføre Natura 2000-handleplanen, herunder en plan for interessentinddragelse.
- En oversigt over fordelingen af indsatsen mellem kommunale myndigheder, Miljøstyrelsen og offentlige lodsejere.
- En redegørelse for gennemførelsen af handleplanen for den forudgående 6 års periode (dog 12 års periode for de skovbevoksede, fredskovpligtige arealer), der gør det muligt at vurdere, i hvilket omfang Natura 2000-handleplanen er gennemført for den forudgående periode.

Handleplanen skal ikke omfatte offentligt ejede arealer, hvis der for disse arealer er udarbejdet/udarbejdes en plan for forvaltningsindsatsen, der er i overensstemmelse med de fastsatte mål for naturtilstanden i Natura 2000-planen. Der indsættes et resumé af de offentlige planer i handleplanens bilag.

Handleplanen skal være så konkret, at dens gennemførelse kan vurderes. Dog må handleplanen ikke foregribe det præcise indhold af de aftaler eller afgørelser, der træffes i forhold til den enkelte lodsejer i forbindelse med gennemførelsen af handleplanen.

Handleplanen skal i samspil med vandplanlægningen realisere Natura 2000-planen for så vidt angår vandbehov for de naturtyper, som er direkte afhængige af et vandøkosystem. Natura 2000-planens mål om forbedret vandkvalitet i større søer, vandløb, fjorde og kystvande realiseres gennem indsatsen i vandplanlægningen og skal ikke indgå i Natura 2000-handleplanerne.

2.2 Miljøvurdering af handleplanen

Natura 2000-handleplanerne er en type af planer, som kan være omfattet af krav om miljøvurdering i henhold til Bekendtgørelse af lov om miljøvurdering af planer og programmer og af konkrete projekter (VVM) (lovbekendtgørelse nr. 4 af 3. januar 2023) – herefter refereret til som miljøvurderingsloven.

Denne handleplan er blevet vurderet i forhold til, om den er omfattet af miljøvurderingsloven. Det er vurderet, at den ikke er omfattet af miljøvurderingsloven og der dermed ikke skal udarbejdes miljøvurdering af handleplanen.

Der er vurderet på, om handleplanen sætter nye rammer for fremtidige anlægstilladelser, eller om den vurderes at kunne påvirke internationalt udpegede naturbeskyttelsesområder væsentligt jfr. miljøvurderingslovens §8.

Det er myndighedens vurdering, at handleplanen ikke sætter nye rammer for fremtidige anlægstilladelser.

Det er myndighedens vurdering, at handleplanen er undtaget fra habitatdirektivets artikel 6, stk. 3 og dermed fra vurdering efter miljøvurderingsloven, fordi planerne er "direkte forbundet med eller nødvendige for lokalitetens forvaltning" jfr. artikel 6, stk. 3, 1. pkt. Handleplanen anses som direkte forbundet med og nødvendig for Natura 2000-områdets forvaltning.

For samtlige Natura 2000-planer er der foretaget en strategisk miljøvurdering (SMV). Natura 2000-planerne og de tilhørende miljøvurderinger kan findes på Miljøstyrelsens hjemmeside under Natura 2000, tredje generation planer (2022-2027).

3. Gennemførelse af Natura 2000-handleplan for sidste planperiode

3.1 Redegørelse for gennemførelse af sidste Natura 2000-handleplan

Handleplanerne for anden planperiode har været gældende siden udgangen af 2017. Kommunerne har i den mellemliggende periode arbejdet for at gennemføre den indsats, der blev beskrevet i Natura 2000-planen for planperioden 2016-2021. For de skovbevoksede, fredskovspligtige arealer har Miljøstyrelsen arbejdet for at gennemføre indsatserne, der blev beskrevet i første generation af Natura 2000-planen fra 2010-2015 og videreført i anden planperiode 2016-2021.

Det er muligt at få et samlet overblik over tilskudskompenserede indsatser i Natura 2000-områderne i "Sammenfatning af Natura 2000-planerne 2022-2027" på Miljøstyrelsens hjemmeside.

Nedenstående tabeller viser en oversigt over de realiserede, påbegyndte og planlagte projekter inden for Natura 2000-området.

Tabel 2: Følgende indsatser er finansieret via kommunernes egne midler eller DUT-midler*.

	Indsats	Kommunalt ejet	Privatejet
Viborg Kommune	Rydning af uønsket opvækst	0 ha	3 h realiseret
	Skrab for etablering af moser	0 ha	>1 ha realiseret
	Monitering af flagermus	0 ha	realiseret
Skive Kommune	Skive Kommune har ikke finansieret nogen indsatser i området med egne midler.		

* Omfatter ikke offentlige arealer, hvor ejeren gennemfører Natura 2000-planen i egne planer for forvaltningsindsatser. Se resumé af plan for forvaltningsindsatserne i bilag 1.

Tabel 3: Følgende indsatser er finansieret gennem landdistriktsmidler eller anden finansiering og gælder arealer, der ikke er skovbevoksede, fredskovspligtige arealer*.

	Indsats	Kommunalt ejet	Privatejet	Statsejet
Viborg Kommune	Forberedelse til afgræsning (hegning)**	0 ha	10 ha	0 ha
	Tilsagn til plejegræs	12 ha	61 ha	5 ha
	Rydning og forberedelse til afgræsning	0 ha	3 ha	0 ha
	Øvrige miljøtilsagn	0 ha	4 ha	0 ha
Skive Kommune	Tilsagn til plejegræs	0 ha	1 ha	0 ha

* Omfatter ikke offentlige arealer, hvor ejeren gennemfører Natura 2000-planen i egne planer for forvaltningsindsatser. Se resumé af plan for forvaltningsindsatserne i bilag 1.

** Der er 9,0 ha overlap mellem områderne hvor der er lavet forberedelse til afgræsning og områder med tilsagn til plejegræs ordningen. Arealet summerer altså ikke op.

Skovbevoksede, fredskovspligtige arealer følger en 12 års-cyklus, og første planperiode for disse løber således fra 2010 til 2021. Tabel 4 neden for viser status for de gennemførte eller igangværende indsatser i perioden 2010-2021 beliggende i kortlagt habitatskov inden for Natura 2000-området. Indsatserne er opgjort på indsatstype. Der kan være gennemført flere indsatser på det samme areal, hvorved samme areal kan fremgå flere gange (eksempelvis skovnaturtypebevarende drift og pleje forud for urørt skov, eller forbedring af hydrologi på samme areal, hvor der også er udført skovnaturtypebevarende drift og pleje).

Tabel 4 er baseret på tinglyste indsatser såsom urørt skov, på data fra tilskudsordningerne (beror på tilsagnsdata, hvorfor arealet for indsats kan være overestimeret i forhold til den endelige indsats, idet der altid vil være en vis del af de givne tilsagn, der ikke udnyttes). Der kan være usikkerheder i de indhentede data fra tilskudsordningerne fra 2010-15. Miljøstyrelsen har endvidere indhentet data for gennemførte indsatser i habitatnaturtyper på skovbevoksede fredskovsarealer fra offentlige myndigheder, og anvendt data i det omfang, Miljøstyrelsen har modtaget disse.

Tabel 4: Gennemførte indsatser på skovbevoksede, fredskovspligtige arealer. Tallene dækker over perioden 2010-2021.

Indsats	Tilskudsfinansiering på private arealer ¹	Offentlige arealer ²	Total
Forbedring af hydrologi*	0 ha	0 ha	0 ha
Indsatser m.h.p. lysåben natur**	0 ha	0 ha	0 ha
Skovnaturtypebevarende drift og pleje***	1 ha	0 ha	1 ha
Urørt skov	16 ha	0 ha	16 ha

¹ Indsatser på private arealer dækker over indsatser, som er tilskudsfinansierede.

² Indsatser på offentlige arealer dækker hovedsageligt over indsatser gennemført via lodsejeres egne midler men kan også være dækket af tilskudsordninger.

* Forbedring af hydrologi dækker over lukning af dræn og grøfter samt ophør med vedligeholdelse af afvanding

** Indsatser for lysåben natur dækker over græsning, hegning og rydning med henblik på lysåben natur.

*** Skovnaturtypebevarende drift og pleje dækker over flere indsatser, heriblandt sikring af naturtyper, træer til naturligt henfald, naturnær skovdrift, rydning af uønsket opvækst, problemarter og invasive arter samt skovgræsning og foryngelse.

Tabel 5: Følgende Life-projekter er iværksat i området

Aktør	Life-projekt
Viborg Kommune	LIFE IP NATUREMAN LIFE16 IPE/DK/006. – Landmanden som Naturforvalter Projektet arbejder med at skabe større sammenhængende arealer, der er mere favorable at pleje. Landmænd, landbrugskonsulenter og kommunale medarbejder vil få tilbudt uddannelse i naturpleje. Der afprøves støtteordninger med fokus på naturværdier og der udvikles hjælpemidler til dyrehold i naturområder. Projektet kommer til at understøtte udvikling af ny teknologi, hvis formål er at gøre det lettere at føre tilsyn med græssende dyr. Der vil blive undersøgt markedsføring af kød og andre lokale produkter fra naturarealer.

Ud over de ovennævnte indsats har myndighederne søgt at gennemføre Natura 2000-handleplanen gennem følgende tiltag:

- Miljøstyrelsen har finansieret gratis rådgivning hos Dansk Skovforening for ejere af skovbevoksede, fredskovspligtige arealer i Natura 2000-områderne.
- Som opfølgning på skovlovens anmeldte ordning for Natura 2000-områderne er der i flere Natura 2000-områder indgået aftaler med private lodsejere, der er med til at sikre naturindhold og arter på de berørte arealer (LBK. nr. 690 26. maj 2023, §17-19).
- Miljøstyrelsen har arbejdet for relevante støtteordninger for at understøtte implementeringen af Natura 2000-planerne.
- Miljøstyrelsen har udført en opsøgende indsats og har kontaktet nogle private lodsejere med større arealer af privat fredskov og informeret om muligheden for at søge tilskud til indsats i de private fredskove.
- Basismonitoring i forbindelse med græsning, tilskudsmuligheder og hjælp via LIFE IP Natureman.
- Viborg Kommune har i 2022 fået udarbejdet en ny plejeplan for Daugbjerg Kalkgruber og Dybdal skov.

3.2 Foreløbig vurdering af gennemførelse af sidste Natura 2000-handleplan

Handleplanen skal ifølge bekendtgørelserne indeholde en redegørelse for gennemførelsen af handleplanen for den forudgående 6 og 12 års periode, der gør det muligt at vurdere, i hvilket omfang Natura 2000-planen for den forudgående periode er realiseret. Vurderingen, af hvorvidt handleplanerne er gennemført i den forudgående periode, er baseret på, om de planlagte indsats fra sidste handleplan er opfyldt, eller der er udført tilsvarende tiltag.

I anden planperiode er der foretaget tiltag for at forbedre forholdene på områdets lysåbne naturtyper og skovnatur. Dette er sket gennem sikring af arealer med høj og god (I og II) tilstandsklasser og forbedring af forhold på arealer med tilstandsklasse III-V ved hegning, afgræsning og rydning af opvækst på lysåbne naturtyper (Tabel 3). For arealer med skovnatur er bestanden af store, gamle træer sikret stigende eller stabil, og der er ligeledes hold en stabil eller stigende andel dødt ved (Tabel 4). På arealer med skovnatur er der anvendt skovnaturbevarende drift, for at sikre områderne mod sprøjtning, gødsning og tørlægning (Tabel 4).

Viborg Kommune vurderer, at Natura 2000-handleplanerne for anden planperiode (2016-2021) er realiseret via ovennævnte tiltag og herved bidrager til målopfyldelse for Natura 2000-planen for Mønsted og Daugbjerg Kalkgruber og Mønsted Ådal nr. 39.

Effekten af indsatserne bliver løbende vurderet i det Nationale Overvågningsprogram for Vandmiljø og Natur (NOVANA), som overvåger vandmiljøets og naturens tilstand inden for de områder, der prioriteres i forhold til de politisk fastsatte økonomiske rammer.

4. Behov for indsatser

Natura 2000-planen for N39 Mønsted og Daugbjerg Kalkgruber og Mønsted Ådal, beskriver de konkrete mål for indsatsen. Indsatsprogrammet i Natura 2000-planerne er afstemt, så den økonomiske ramme og den krævede indsats i planerne passer sammen. Til gennemførelse af planerne stiller staten en række virkemidler til rådighed, ligesom det forudsættes, at kommunerne bidrager økonomisk via de midler, som kommunerne er blevet økonomisk kompenseret for af staten (DUT-midlerne).

På baggrund af Natura 2000-planen har kommunerne og Miljøstyrelsen vurderet, at der er behov for nedenstående konkrete forvaltningstiltag. Handleplanmyndigheden skal forsøge at indgå frivillige aftaler med lodsejere om drift. Hvor dette ikke er muligt, skal myndigheden påbyde en bestemt drift, hvis det er nødvendigt for opnåelse af målene i Natura 2000-planen eller for at forhindre forringelse og forstyrrelse.

Offentlige lodsejere skal selv organisere gennemførelse af indsatser på egne arealer.

Tabel 6: Behov for indsatser for naturtyperne*

Forventede indsatser		Skøn over behov:		
		Igangværende indsats	Ny indsats	Samlet behov for indsats
Lysåbne naturtyper	Viborg kommune, græsning og høslæt	0 ha	Op til 8 ha	Op til 8 ha
	Viborg Kommune, rydning af uønsket opvækst	0 ha	Op til 2 ha	Op til 2 ha
	Skive Kommune, græsning eller høslæt	0 ha	Op til 7 ha	Op til 7 ha
	Skive Kommune, bekæmpelse af invasive arter	0 ha	Op til 3 ha	Op til 3 ha
	Skive Kommune, rydning af opvækst	0 ha	Op til 6	Op til 6 ha
	Skive Kommune, forbedring af hydrologi	0 ha	Op til 1 ha	Op til 1 ha
Skovnaturtyper uden fredskovspligt	Viborg Kommune, Skovnaturtypebevarende drift og pleje	0 ha	0 ha	0 ha
	Viborg Kommune, Urørt skov	0 ha	0 ha	0 ha
	Skive Kommune, skovnaturtypebevarende drift og pleje	0 ha	Op til 1 ha	0 ha
	Skive Kommune, urørt skov	0 ha	Op til 1 ha	0 ha
Skovnaturtyper med fredskovspligt**	Skovnaturtypebevarende drift og pleje	0 ha	0 ha	Op til 43 ha
	Urørt skov***	16 ha	43 ha	Op til 59 ha
	Rydning af invasive arter****	0 ha	0 ha	0 ha

* Omfatter ikke offentlige arealer, hvor ejeren gennemfører Natura 2000-planen i egne planer for forvaltningsindsatser. Se resumé af plan for forvaltningsindsatserne i bilag 1.

** Indsatser planlagt for skovnaturtyper med fredskovspligt vises udelukkende som et samlet behov for indsatser med undtagelse af urørt skov, hvor igangværende indsatser også vises. Skovnaturtypebevarende drift og pleje dækker over flere indsatser. Da der kan være overlap mellem indsatstyper, og da der efter afslutning af én type indsats kan være behov for at gentage indsatstypen, er behovet for indsatser vurderet samlet.

*** Igangværende indsats for urørt skov omfatter al tinglyst urørt skov til og med 2021. Tinglyst urørt skov anses i denne sammenhæng som en varig igangværende indsats.

**** Rydning af invasive arter har ikke været en prioriteret indsats i første planperiode for skovbevoksede, fredskovspligtige arealer, hvorfor det ikke er muligt at angive et areal for, hvor der er igangværende indsatser fra første planperiode (2010-21).

På skovbevoksede arealer vil mange af de tiltag, der implementeres for skovnaturtyperne også være gavnlige for de arter, der er knyttet til naturtyperne. F.eks. kan urørt skov samt skovnaturtypebevarende drift og pleje med bevaring af træer til naturligt henfald bidrage til at forbedre levesteder for områdets skovtilknyttede arter.

5. Indsatser fordelt på aktør

Grundlæggende er ansvaret fordelt, så kommunerne er ansvarlig myndighed på alle arealer i kommunen undtagen de skovbevoksede fredskovspligtige arealer.

Miljøstyrelsen er ansvarlig myndighed for de skovbevoksede fredskovspligtige arealer. Det gælder dog, at kommunerne er ansvarlige for de arealer i fredskov, der er beskyttet efter §3 i naturbeskyttelsesloven.

Myndighederne er ansvarlige, jfr. ovenstående fordeling, for gennemførelse af handleplanen undtagen for offentlige arealer, hvor lodsejer selv er ansvarlige for at gennemføre handleplanen. De fleste indsatser er geografisk bestemt, hvorved den nævnte myndigheds- og arealdeling er gældende. Det er muligt at finde relevante Natura 2000-geodata i [MiljøGIS](#)¹. Endvidere kan overvågningsdata fra NOVANA-programmet tilgås via [Danmarks Miljøportal](#)² og i Natura 2000-basisanalyserne. Hver myndighed eller lodsejer er ligeledes ansvarlig for de arter på udpegningsgrundlaget, som ikke er geografisk fordelt p.ba. overvågningsdata, inden for deres respektive myndighedsområde eller egne arealer.

I Tabel 7 neden for ses fordelingen af Natura 2000-områdets arealer fordelt ud på aktører.

Tabel 7: Fordeling af indsatser på naturtypearealer på aktører

Naturtype		Handleplanmyndighed		
		Skive Kommune*	Viborg Kommune	Miljøstyrelsen
Lysåbne naturtyper	Surt overdrev (6230)	Op til 2 ha	0 ha	0 ha
	Rigkær (7230)	Op til 1 ha	0 ha	0 ha
	Tør hede (4030)	Op til 3 ha	Op til 2 ha	0 ha
	Tidvis våd eng (6410)	< 1 ha	0 ha	0 ha
	Hængesæk (7140)	< 1 ha	0 ha	0 ha
Skovnaturtyper	Bøg på mor (9110)	0 ha	0 ha	1 ha
	Bøg på muld (9130)	0 ha	0 ha	2 ha
	Stilkege-krat (9190)	0 ha	0 ha	54 ha
	Skovbevokset tørvemose (91D0)	Op til 1 ha	0 ha	2 ha

* Viser fordeling af registrerede lysåbne naturtyper samt skovnaturtyper uden fredskovspligt i Skive Kommune.

¹ <https://miljoegis.mim.dk/spatialmap?profile=natura2000planer3-2022>

² <https://www.miljoportal.dk/>

6. Prioritering af den forventede indsats

Natura 2000-planerne 2022-2027 har især fokus på en naturforvaltning, hvor man gør brug af naturens egne dynamikker. Samtidig fastholdes en række indsatser, der er kendt fra de gældende planer.

Hovedformålene med indsatserne i tredje planperiode (2022-2027) er:

- 1. Fokus på mere naturlige processer og naturens robusthed**
 - 1.1. der er øget fokus på en mere naturnær forvaltning med fokus på at sikre sammenhæng i naturen og mere naturlige dynamikker i Natura 2000-områderne
 - 1.2. der arbejdes for at udvide arealet med urørt skov
 - 1.3. der er fokus på tiltag mod klimaforandringer og dermed områdernes robusthed over for pludselige hændelser
- 2. Sikre og forbedre tilstanden af den eksisterende natur og levesteder hvilket bl.a. er i overensstemmelse med 'brandmandens lov' og EU's biodiversitetsstrategi 2030**
 - 2.1. fortsætte arbejdet med at sikre naturtilstanden f.eks. ved naturpleje på plejekrævende arealer
 - 2.2. fortsætte arbejdet med at afsøge behovet for og udlægge forstyrrelsesfrie zoner bl.a. til gavn for trækfugle, marine naturtyper og havpattedyr
 - 2.3. fokus på indsatser, der gavner truede arter og fugle
 - 2.4. fortsætte arbejdet med at afsøge behovet for at regulere fiskeri i beskyttede områder
- 3. Bekæmpe invasive arter**
 - 3.1. fortsætte arbejdet med at bekæmpe invasive arter

Prioriteringen af den forventede forvaltningsindsats i planperioden er sket på baggrund af opgørelsen af behovet for konkrete indsatser (se kapitel 4). Den nedenstående prioritering afspejler således den forventede tidsfølge af indsatsen i forbindelse med de konkrete forvaltningstiltag.

- Større og mere komplekse forvaltningsindsatser.
 - det vil være nødvendigt at prioritere større og mere komplekse indsatser tidligt i planperioden for at kunne nå at gennemføre indsatsen under f.eks. LIFE IP NATUREMAN LIFE16 IPE/DK/006. – Landmanden som Naturforvalter og lavbunds og vådområde-indsatser.
 - Der arbejdes med helhedsindsatser med fokus på at sikre sammenhæng i naturen og mere naturlige dynamikker.
- Tidlig opsøgende/faciliterende indsats over for særlige lodsejergupper, f.eks.:
 - Lodsejere med særligt sårbare naturtyper og arter (f.eks. rigkær, kildevæld og overdrev og arter på udpegningsgrundlaget).
 - Lodsejere med særligt store arealer omfattet af Natura 2000-planerne,
 - Lodsejere i de store naturområder i Natura 2000-området,
 - Lodsejere, som er særligt interesserede i at gennemføre en indsats.
- Geografisk inddeling af opsøgende/faciliterende indsats, f.eks.:
 - Projektet LIFE IP Natureman har inddelt Natura 2000-området i 18 delområder, hvor der forventes opsøgende/faciliterende indsats i projektperioden (2022- 2025).
- Synergi mellem Natura 2000- og Vandplanindsats

Miljøstyrelsen vil for de skovbevoksede, fredskovspligtige arealer kontakte private ejere af fredskovsarealer større end 20 ha med henblik på at informere om muligheden for en mere skovnaturtypebevarende drift, tiltag for arter og muligheden for at udlægge til urørt skov.

Miljøstyrelsen vil fortsat prioritere at indgå i relevante Life-projekter nye som gamle.

7. Forventede initiativer og plan for interessentinddragelse

Det er Viborg Kommune og Miljøstyrelsens hensigt at planlægge og udføre projekterne som vist i nedenstående tabel 8, og i den forbindelse tager myndighederne en række initiativer for at inddrage lodsejere og andre interessenter i projekterne.

Table 8 shows the authorities' plan for stakeholder consultation. There can be changes, if it is desired by the landowners, or if other circumstances speak for it.

Table 8. Expected plan for stakeholder consultation

Projekt navn	Initiativ	Tidsplan	Myndighed
Orientering af Grønne Råd om projektstatus	Kommunerne afholder møder flere gange årligt	Hele planperioden	Viborg Kommune
Facilitering af tilskudsordninger	Bidrage med oplysning og udbredelse af Natura 2000-tilskudsordninger til lodsejere	Hele planperioden	Viborg Kommune
LIFE IP Natureman "Landmanden som naturforvalter (2018-2025)	Interessentinddragelse som en del af projektet, bl.a. initiativ til og samling af interesserede i etablering af græsningsfællesskaber	2022-2025	Viborg Kommune
Lavbundsprojekter og vådområdeprojekter	Interessentinddragelse i forbindelse med etablering af lavbund, og vådområdeprojekter	Hele planperioden	Viborg Kommune
Personlig henvendelse til lodsejere	Personlig kontakt til berørte lodsejere om muligheden for indsatser, støttet af LIFE-projekter eller af kommunen	2022-2025	Viborg Kommune
Kontakt til ejere af skovbevoksede fredskovspligtige habitatskovearealer	Miljøstyrelsen kontakter skovejere med mere end 20 ha skovhabitatarealer og orienterer om muligheder for tilskud.	I løbet af planperioden	Miljøstyrelsen
Vejledning om mulige tiltag i skovhabitatnatur	Miljøstyrelsen understøtter en vejledningstjeneste ¹ til de private skovejere, hvor de kan søge gratis råd og vejledning omkring skovhabitatnatur.	Hele planperioden	Miljøstyrelsen
Møder med Grønt Fremdriftsforum	Miljøstyrelsen afholder møder med Grønt Fremdriftsforum og vil sætte emnet på dagsordenen, når det er relevant eller efterspørges.	Hele planperioden	Miljøstyrelsen
Orientering af Grønne Råd om status for implementering af Natura 2000-handleplaner			
Her mangler noget	Kommunerne afholder møder 1 -2 gang årligt	Hele planperioden	Skive Kommune
Støtte ansøgninger om ekstern finansiering til naturplejeprojekter	Støtte og tilbud om kommunal finansiering til udarbejdelse af ansøgninger om støtte under Natura 2000 støtteordningerne for projekter, som direkte understøtter implementering af Natura 2000-handleplaner. Annoncering sker via kommunens hjemmeside.	Hele planperioden	Skive Kommune
Information på hjemmeside og Facebook	Skive Kommune orienterer offentligheden om udvalgte kommunalt igangsatte naturplejeprojekter i Natura 2000 områder og om deres formål, via kommunens hjemmeside og Facebook.	Hele planperioden	Skive Kommune

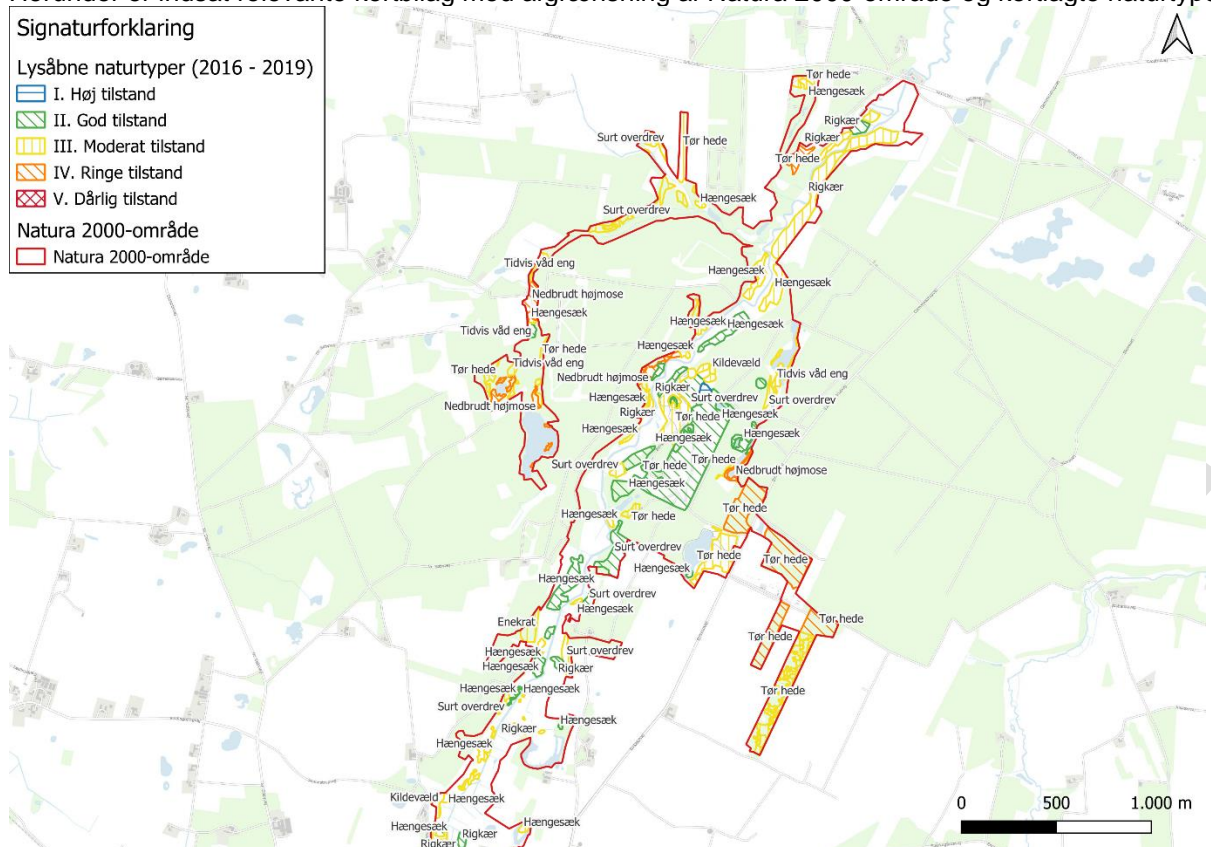
¹ Dette varetages for nuværende af Dansk Skovforening.

Projekterne gennemføres ved frivillige aftaler, og derfor er det i mange tilfælde ikke på nuværende tidspunkt muligt at beskrive hvornår projekterne fysik bliver udført. Kommunerne og Miljøstyrelsen vil i hvert enkelt tilfælde sørge for, at relevante interessenter bliver inddraget.

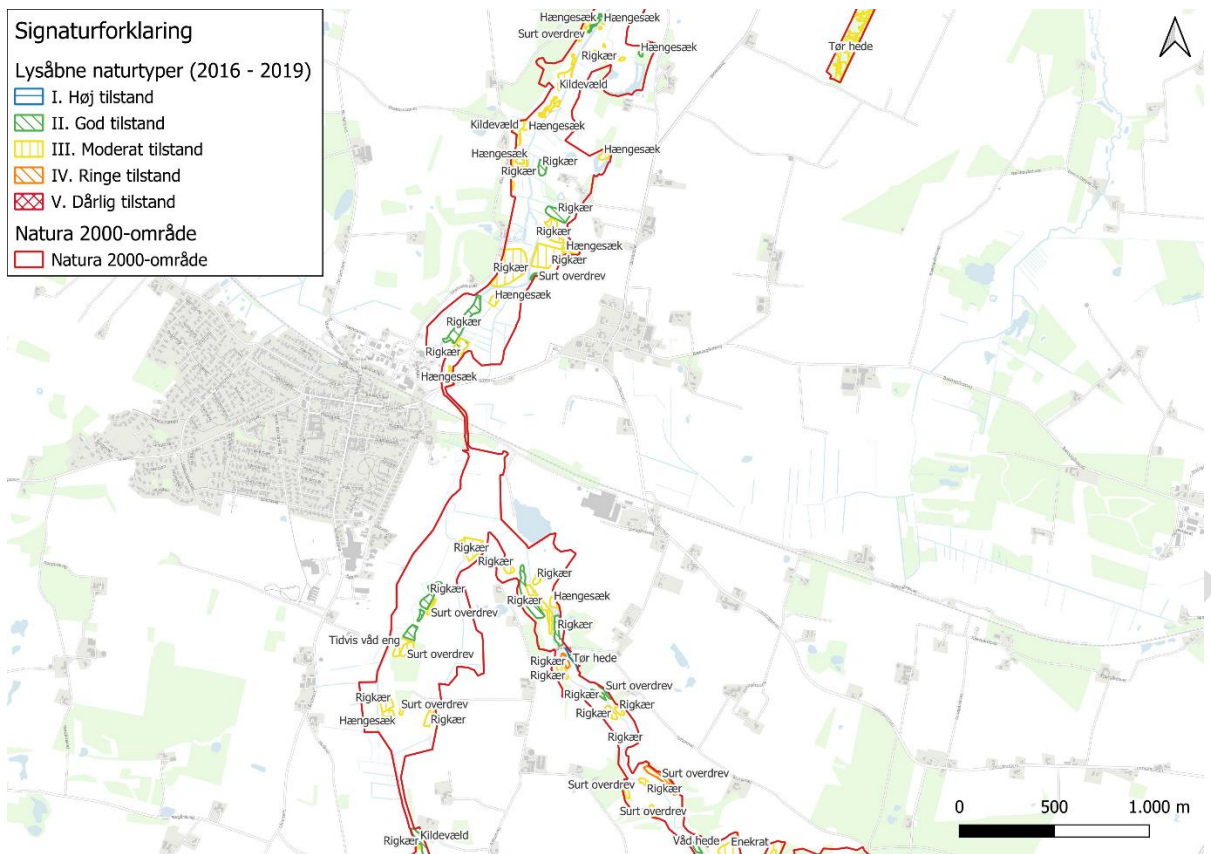
Udkast

Bilag 1: Kortbilag

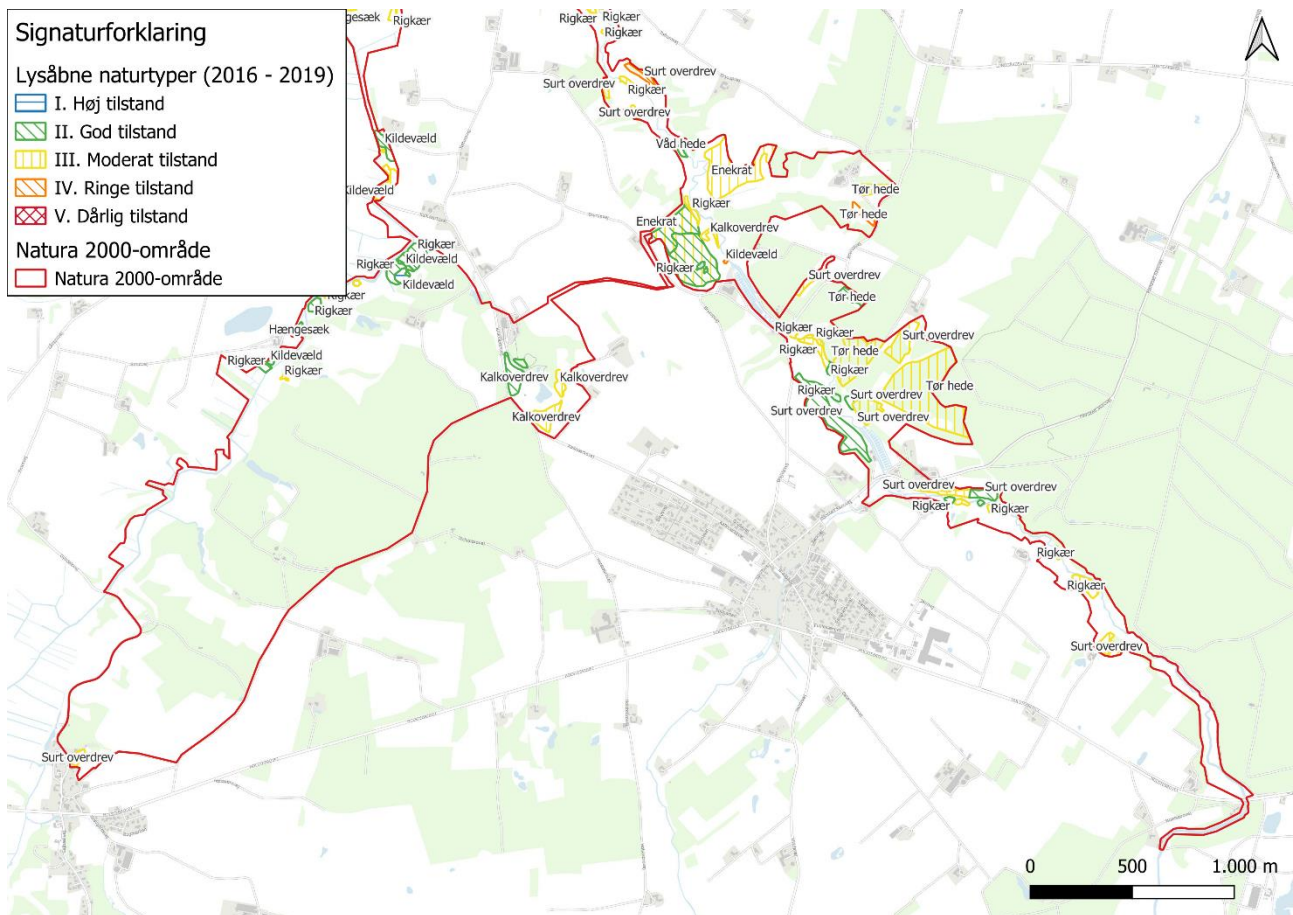
Herunder er indsat relevante kortbilag med afgrænsning af Natura 2000-område og kortlagte naturtyper.



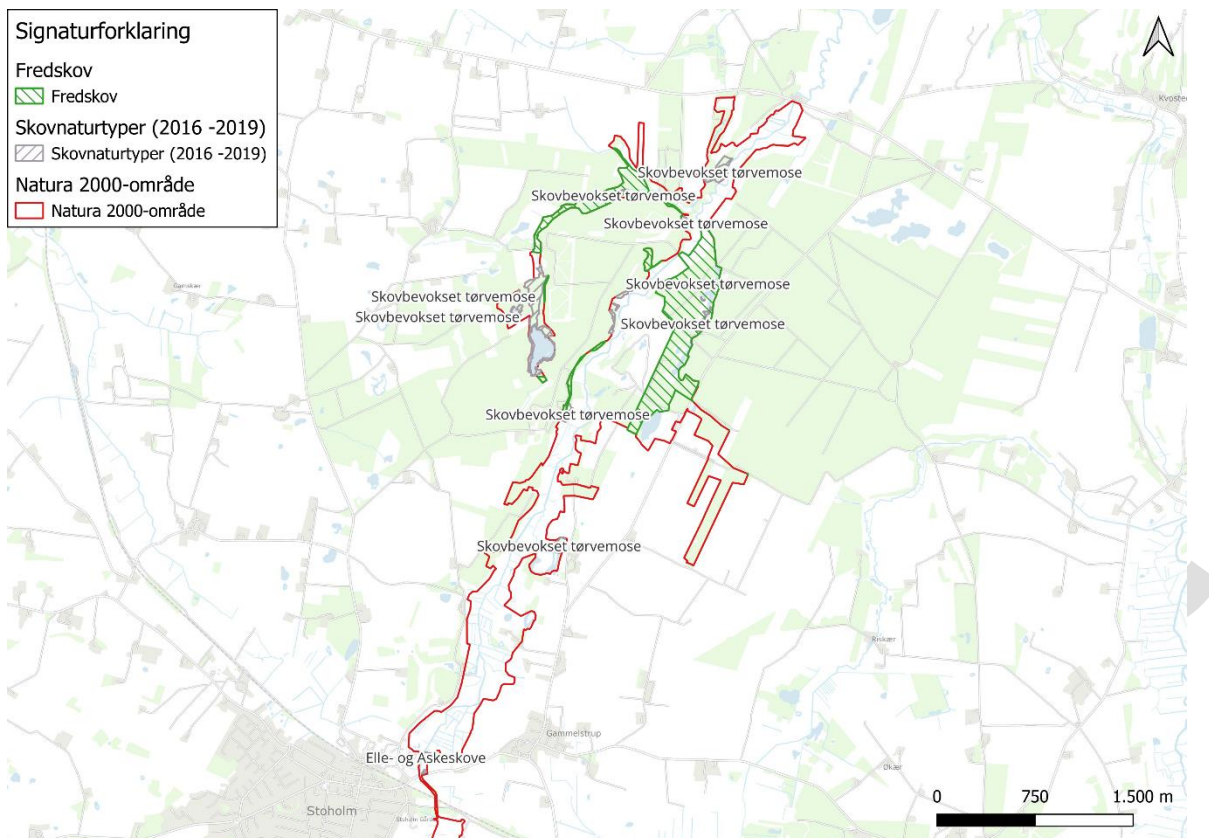
Figur 2: Fordelingen af terrestriske lysåbne naturtyper samt deres tilstandsvurdering fra Miljøstyrelsens seneste basisanalyse (2016 – 2019). Kortet er ét (det nordligste) ud af tre oversigtskort over lysåbne naturtyper for området. Kortkilde: ©SDFI <https://sdfi.dk/>



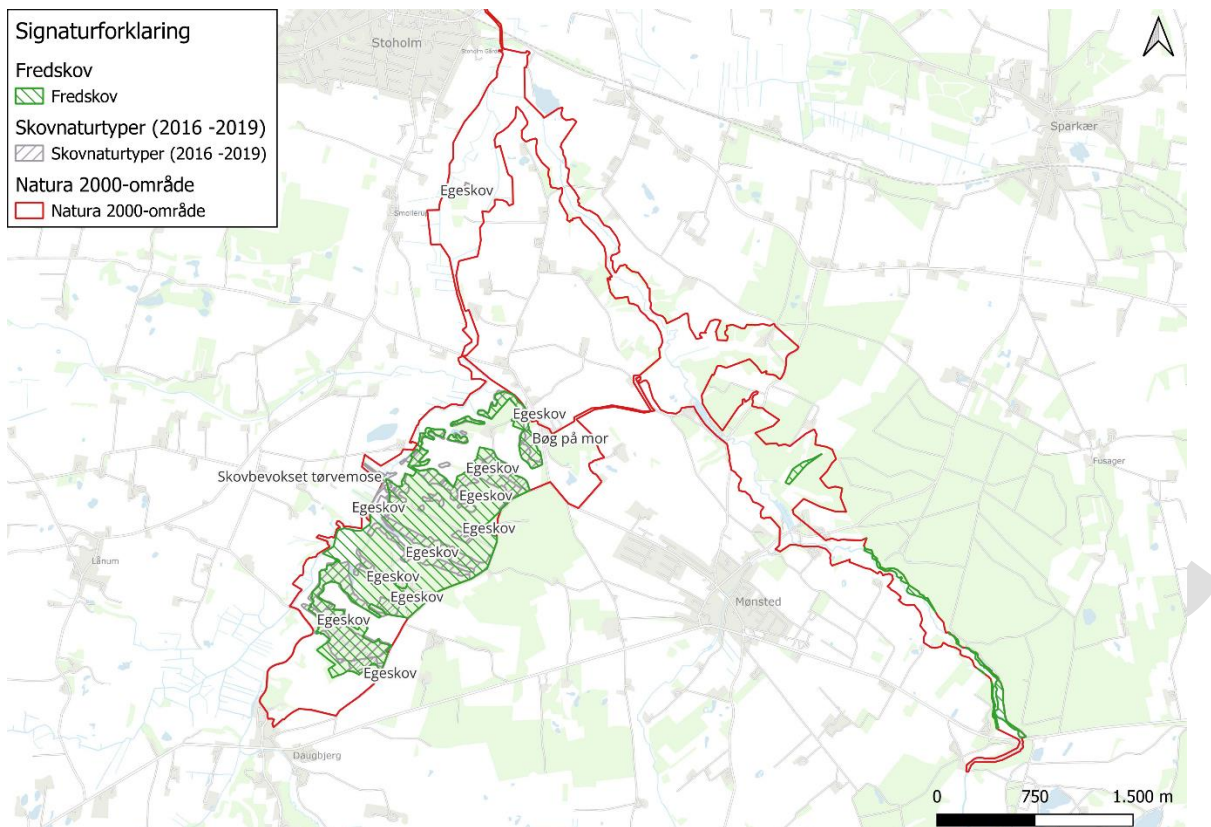
Figur 3: Fordelingen af terrestriske lysåbne naturtyper samt deres tilstandsvurdering fra Miljøstyrelsens seneste basisanalyse (2016 – 2019). Kortet er ét (det midterste) ud af tre oversigtskort over lysåbne naturtyper for området. Kortkilde: ©SDFI <https://sdfi.dk/>



Figur 4: Fordelingen af terrestriske lysåbne naturtyper samt deres tilstandsvurdering fra Miljøstyrelsens seneste basisanalyse (2016 – 2019). Kortet er ét (det sydligste) ud af tre kort over lysåbne naturtyper for området. Kortkilde: ©SDFI <https://sdfi.dk/>



Figur 5: Fordelingen af fredskov og skovnaturtyper, vurderet ved Miljøstyrelsens seneste basisanalyse (2016 – 2019). De angivende skovnaturtyper er ikke tilstandsvurderet. Kortet er ét (det nordligste) ud af to kort over områdets skovnatur. Kortkilde: ©SDFI <https://sdfi.dk/>



Figur 6: Fordelingen af fredskov og skovnaturtyper, vurderet ved Miljøstyrelsens seneste basisanalyse (2016 – 2019). De angivende skovnaturtyper er ikke tilstandsvurderet. Kortet er ét (det sydligste) ud af to kort over områdets skovnatur. Kortkilde: ©SDFI <https://sdfi.dk/>