



Natura 2000 - handleplan

Arresø, Ellemose og Lille Lyngby Mose

Natura 2000-område nr. 134
Habitatområde H118
Fuglebeskyttelsesområde F106

Kolofon

- Titel:** Natura 2000-handleplan for Arresø, Ellemose og Lille Lyngby Mose
- Udgiver:** Gribskov Kommune
Rådhusvej 3
3200 Helsingør
www.gribskov.dk
- Halsnæs Kommune
Rådhuspladsen 1
3300 Frederiksværk
www.halsnaes.dk/
- Hillerød Kommune
Trollesmindealle 27
3400 Hillerød
www.hillerod.dk
- Naturstyrelsen
Haraldsgade 53
2100 København Ø
www.nst.dk
- År:** 2012
- Forsidefoto:** Lille Lyngby Mose ved Arresø. Fotograf. Ole Andersen, Naturstyrelsen Nordsjælland
- ISBN nr.:** 978-87-7279-515-7

Må citeres med kildeangivelse

Indholdsfortegnelse

Indholdsfortegnelse.....	3
Baggrund.....	4
Sammendrag af den statslige Natura 2000-plan	5
Mål for planperioden.....	7
Forventede metoder og forvaltningstiltag	9
Prioritering af den forventede forvaltningsindsats.....	15
Forventet effekt.....	17
Bilag 1: Naturtyper og arter på udpegningsgrundlag.....	19
Bilag 2: Fordeling af indsats mellem handleplan-myndigheder og offentlige lodsejere	20
Bilag 3: Kort med kortlagte naturtyper i Natura 2000 område nr. 134 Arresø, Ellemose og Lille Lyngby Mose	21
Bilag 4: Resumé af offentlige lodsejeres drifts- og plejeplaner.....	22
Bilag 5: Forklaring af Natura 2000-begreber m.m.	26
Bilag 6: Strategisk Miljøvurdering	29

Baggrund

Der er udarbejdet statslige Natura 2000-planer for 246 Natura 2000-områder, som kan findes her: [Natura 2000-plan](#).

Denne handleplan er en udmøntning af Natura 2000-plan for område nr. 134 Arresø, Ellemose og Lille Lyngby Mose.

Handleplanen er udarbejdet af Gribskov Kommune, Halsnæs Kommune, Hillerød Kommune og Naturstyrelsen.

Hver kommune er ansvarlig for de dele af handleplanen, der vedrører kommunens geografiske område på land og kystnære områder - bortset fra skovbevoksede, fredskovspligtige arealer. Hver kommune sikrer gennemførelse for sit område inden udgangen af år 2015.

Naturstyrelsen er ansvarlig for de dele af handleplanen, der vedrører de skovbevoksede, fredskovspligtige arealer. Naturstyrelsen sikrer gennemførelse af disse dele af handleplanen inden udgangen af år 2021.

Naturstyrelsen er offentlig lodsejer og gennemfører Natura 2000-planen direkte i sin drifts- og plejeplan. Der er resumé af denne drifts- og plejeplan i bilag 4. Herudover indgår denne drifts- og plejeplanlægning for offentlige arealer kun i handleplanens bilag 2.

Handleplanen er udarbejdet med hjemmel i miljømålsloven (lovbekendtgørelse nr. 932 af 24/9 2009), bekendtgørelse nr. 1117 af 25. november 2011 om kommunalbestyrelsernes Natura 2000-handleplaner og bekendtgørelse nr. 1116 af 25. november om tilvejebringelse af Natura 2000-skovplanlægning.

Det fremgår af lovgivningen:

- at en handleplan skal indeholde:
 - en prioritering af handleplan-myndighedens forventede forvaltningsindsats i planperioden
 - en angivelse af mål og forventet effekt for de enkelte aktiviteter
 - de forventede metoder og forvaltningstiltag, som handleplan-myndigheden vil tage i brug for at forbedre naturtilstanden eller fastholde gunstig bevaringsstatus
- at en handleplan ikke må stride imod retningslinjer fastsat i den statslige Natura 2000-plan.
- at en handleplan skal være så konkret, at dens gennemførelse kan vurderes. Dog må handleplanen ikke foregribe det præcise indhold af de aftaler eller afgørelser, der træffes i forhold til den enkelte lodsejer i forbindelse med gennemførelse af handleplanen.

Alle myndigheder skal i deres arealdrift, naturforvaltning eller ved udøvelse af deres beføjelser i henhold til lovgivningen i øvrigt lægge Natura 2000-planen og -handleplanen til grund.

I handleplanen anvendes en række Natura 2000-begreber m.m., som er defineret nærmere i bilag 5.

Sammendrag af den statslige Natura 2000-plan

Natura 2000-område nr. 134 Arresø, Ellemose og Lille Lyngby Mose.

Områdebeskrivelse

Natura 2000-området omfatter Danmarks største sø, Arresø, de to store moseområder Ellemosen og Lille Lyngby Mose, samt skovene Arresødal Skov, Auderød Skov og Sonnerup Skov, som alle grænser op til Arresø.

I stenalderen var Arresø-området en lavvandet fjord, der stod i forbindelse med Kattegat. Ved strandvoldsdannelser og landhævning afspærredes fjorden efterhånden fra havet og blev til en ferskvandssø med afløb via Arrenakke Å til Roskilde Fjord.

Lille Lyngby Mose består overvejende af rigkær, afgræssede enge og enkelte tørvegrave. Langs søbredden er der rør- og pilesumpe, men hvor bredden afgræsses, er der primært lavtvoksende urter og græsser.

Lige nord for Arresø ligger Ellemose, som tidligere blev benyttet til græsning, træhugst og tørveskær, men som nu er præget af birke- og ellekrat samt gamle tørvegrave.

Natura 2000-området udgør en central del af den foreslåede nationalpark Kongernes Nordsjælland.

Området udgør 4.749 ha. Det meste af området er statsejet.

Vigtigste naturværdier

Natura 2000-området er udpeget for at beskytte en række arter og naturtyper. Af arter drejer det sig om skæv vindelsnegl, sumpvindelsnegl, stor kærguldsmed og stor vandsalamander, samt fuglearterne rørdrum, stor skallesluger, rørhøg og fiskeørn. Af naturtyper drejer det sig om en række skovnaturtyper, rigkær, naturligt næringsrige søer, vandløb, overdrev, tidvis våde enge samt bræmmer med høje urter. Tillige forekommer naturtypen hængesæk i området.

Rigkærene i Lille Lyngby Mose har en kalkholdig jordbund med forvitrede muslingeskaller, hvilket skaber betingelser for en meget artsrig og værdifuld flora med en række sjældne arter, fx, vibefedt, pukcellæbe, sump-hullæbe og flere arter af gøgeurt. Arter af gøgeurt vokser ligeledes i Ellemose og på Arrenæs østkyst. I den nordlige del af Lille Lyngby Mose ligger lokaliteten Alten, som er et særdeles fint overdrev med blandt andet den sjældne planteart almindelig månerude.

Trusler mod områdets naturværdier

Der er foretaget en tilstandsvurdering for de fleste af områdets naturtyper, og truslerne mod udpegningsgrundlaget er registreret.

Mange af de naturtyper og arter, som området er udpeget for at beskytte, vurderes at være påvirket enten direkte eller indirekte af atmosfærisk kvælstofdeponering (eutrofiering). Ligeledes er næringsstofbelastning fra spildevandstilledning en trussel mod Arresø og områdets vandløb.

Flere steder er der problemer som følge af tilgroning ligesom afvanding og invasive arter er en trussel for naturværdierne flere steder i området.

Intensiv skovdrift kan medføre, at skovnaturtyper forringes eller ødelægges, eller at skovnaturtyper konverteres til skovnaturtyper, der ikke er omfattet af habitatdirektivet. Færdsel kan forstyrre og påvirke bestanden af rørdrum, rørhøg, fiskeørn og stor skallesluger.

Målsætning

Det overordnede mål for området er at Arresø får en god økologisk tilstand. Herunder at søen bliver et godt levested for rastende vandfugle og sjældne ynglefugle som rørdrum, rørhøg og på sigt måske fiskeørn.

De omgivende, lysåbne naturtyper sikres en god til høj naturtilstand. Særligt de værdifulde rigkærspartier i Lille Lyngby Mose, men også de meget interessante kærpartier på Arrenæs mellem Sonnerup og Auderød skove.

Indsats

Oversigt over væsentlige indsatser til gennemførelse af denne plan: Indsats	Stort omfang	Mindre omfang	Undersøges nærmere	Ikke anvendt
Rydning, fjernelse af uønsket opvækst Herunder bekæmpelse af invasive arter	X			
Forbedring af hydrologi Fx ved at standse dræning, genoprette vandløb, fjerne diger	X			
Ekstensiv drift Fx indførelse eller opretholdelse af græsning, høslæt mm.	X			
Sikring af arealer Sikring af natur der ikke pt. er beskyttet (fx skovnatur)	X			
Reducere forstyrrelser Fx færdsel, sejlads og jagt		X		
Forbedring/sikring af levesteder Fx ved etablering af vandhuller, sikring af redetræer eller større fouragerings- eller yngleområder		X		

Indsatsen vil helt overvejende dreje sig om sikring af og/eller genindføre lysåbne forhold ved rydning af opvækst og drift (græsning og/eller høslæt) af naturtyperne samt gennemføre en indsats over for invasive plantearter. For mange vandafhængige naturtyper vil det desuden være afgørende at sikre en forbedret hydrologi, ligesom der skal sikres gode levesteder for fx skæv vindelsnegl, stor vandsalamander, rørdrum og stor skallesluger.

Indsatsen for skovene vil helt overvejende dreje sig om beskyttelse af skovarealerne, samt sikring af hensigtsmæssig skovnaturtypebevarende drift og pleje. Endelig undersøges muligheder for at udføre en særlig indsats for truede naturtyper ved at sikre rigkærene i Lille Lyngby Mose mod oversvømmelse med næringsrigt vand.

Mål for planperioden

(Natura 2000-planens indsatsprogram)

Natura 2000-planens indsatsprogram er bindende retningslinjer for handleplanen i første planperiode, og anvendes derfor som handleplanens mål. Dette indsatsprogram skal være gennemført med udgangen af år 2015, dog år 2021 for de skovbevoksede, fredskovspligtige arealer. Indsatsprogrammet vedrører alene naturtyper og arter, som er på udpegningsgrundlaget for Natura 2000-området, jf. bilag 1.

Indsatsprogrammet er på side 20 i [Natura 2000-planen](#).

Her er et sammendrag af Natura 2000-planens indsatsprogram:

Naturtyper

- De lysåbne terrestriske naturtyper sikres en hensigtsmæssig ekstensiv drift og pleje under hensyntagen til rørskovens betydning som levested for rørdrum og rørhøg.
- Rørskovsarealet skal være stabilt eller stigende.
- For overdrevstyperne kalkoverdrev og surt overdrev (6210 og 6230) og rigkær (7230) tilstræbes det, at naturtyperne plejes så vegetationen holdes lavtvoksende.
- Det skal vurderes, om det er muligt at sikre områdets rigkær mod oversvømmelse med næringsrigt søvand.
- Der sikres den for naturtyperne mest hensigtsmæssige hydrologi i rigkær (7230). Det undersøges nærmere, hvor der er behov for at skabe mere hensigtsmæssig hydrologi i skovnaturtyperne, og disse steder sikres den for skovnaturtyperne mest hensigtsmæssige hydrologi.
- Skovnaturtyperne sikres en skovnaturtypebevarende drift og pleje eller udlægges i særlige tilfælde til urørt skov.
- Invasive arter som sildig gyldenris, canadisk gyldenris, rynket rose, rød hestehov, japansk pileurt og kæmpe-bjørneklo bekæmpes i overensstemmelse med bedst tilgængelig viden og deres spredning forebygges. Det samme gælder for mink, der er en trussel mod rørdrum og rørhøg i rørskovene.

Arter

- Der sikres den mest hensigtsmæssige hydrologi på levesteder for skæv vindelsnegl, sumpvindelsnegl, stor vandsalamander, rørhøg og rørdrum
- Der sikres velegnede levesteder for rørdrum, rørhøg, for rastende bestande på mindst 2600 individer af stor skallesluger og rastende fiskeørne.
- Der sikres optimale yngleforhold for en bestand på mindst 3 par ynglende rørhøg og for rørdrum.

- Der sikres levesteder med individuel hensyntagen til den enkelte arts sårbarhed for bl.a. forstyrrelser og tilgroning.

Indsatser som forventes gennemført via anden planlægning end handleplanen:

Husdyrgodkendelsesloven: Reduktion af kvælstofdeposition fra luften på områdets naturtyper sker ved administration af denne lov.

Vandplanen: Regulerer tilførslen af næringsstoffer til søer og vandløb. Sikrer vandløb gode fysiske forhold og kontinuitet. Søerne i området sikres god vandkvalitet med et varieret dyre- og planteliv.

Naturstyrelsens Natura2000 plejeplan. Langt hovedparten af Natura 2000-området og de kortlagte naturtyper er ejet af Naturstyrelsen, som selv udarbejder Natura 2000-plejeplan for sine arealer. Der er et resumé af denne planlægning i bilag 4, og Naturstyrelsens arealer indgår endvidere i bilag 2.



Rørskovsarealet i Arresø skal være stabilt eller stigende.

Foto: Ole Andersen

Forventede metoder og forvaltningstiltag

Her angives de metoder og forvaltningstiltag, som forventes at skulle anvendes for at opfylde handleplanens mål (Natura 2000-planens indsatsprogram). Der angives dog *ikke* metoder og forvaltningstiltag for offentlige arealer, hvor lodsejerne selv udarbejder drifts- og plejeplaner for at gennemføre Natura 2000-planen. Der henvises til resuméerne af denne offentlige drifts- og plejeplanlægning i bilag 4.

Den konkrete indsats på et areal forventes i stort omfang udmøntet ved, at lodsejeren søger om tilskud fra en række særlige tilskudsordninger under Landdistriktsprogrammet. For nærmere information henvises til [NaturErhvervsstyrelsen](#) og – for skovbevoksede arealer – til [Naturstyrelsen](#).

De forventede metoder og forvaltningstiltag angives først for *naturtyperne* på udpegningsgrundlaget, derefter for *arterne* på udpegningsgrundlaget, jf. bilag 1.

Arealer angivet i tabel 1 er potentielle bruttoarealer, der vil blive undersøgt nærmere i planperioden mhp. at vurdere gennemførlighed. Indsatsens præcise omfang i planperioden vil bero på en biologisk, teknisk og økonomisk vurdering og vil sikre Natura 2000-planens målopfyldelse ved at:

- Arealer med disse naturtyper indenfor Natura 2000-området ikke går tilbage
- Tilstanden samlet set ikke forringes i denne planperiode.

Antal stk. angivet i tabel 2 er potentielle brutto-stk. Indsatsens præcise omfang i planperioden vil bero på en biologisk, teknisk og økonomisk vurdering.

Naturtyper

Hovedparten af arealet med naturtyper er kortlagt, og kan ses på hjemmesiden [PRIOR](#). (<http://prior.dmu.dk>).

Der er medtaget et skøn over omfanget af de enkelte metoder og forvaltningstiltag for disse kortlagte arealer, herunder et skøn over omfanget af igangværende indsats, der bidrager til at gennemføre handleplanens mål.

Her beskrives de enkelte metoder og forvaltningstiltag:

- *Græsning eller høslæt*

Hovedparten af de lysåbne naturtyper forventes plejet med ekstensiv græsning og/eller høslæt. Det drejer sig særligt om følgende naturtyper rigkær (7230), surt overdrev (6230) og tidvis våd eng (6410) Der skønnes at være behov for græsning og/eller høslæt på ca. 31 ha af de kortlagte naturtyper, hvoraf ca. 5 ha skønnes allerede at være omfattet af eksisterende aftaler eller lignende om græsning/høslæt.



Græssende kreaturer i rigkær ved Arresø.

Foto: Ole Andersen

- **Forbedring af hydrologi**

Det fremgår af Natura 2000-planens indsatsprogram, at der skal ”sikres den for naturtyperne mest hensigtsmæssige hydrologi i arealer med rigkær (7230)”. Det skal vurderes om det er muligt at sikre områdets rigkær mod oversvømmelse med næringsrigt søvand fra Arresø. Der skønnes at være behov for at forbedre de hydrologiske forhold på ca. 20 ha kortlagte naturtyper, hvoraf 0 ha skønnes at få forbedret hydrologi som led i igangværende projekter.

- **Rydning af uønsket opvækst**

På lysåbne naturtyper kan der være behov at rydde træer og buske inden f.eks. græsning eller høslæt kan iværksættes. Der skønnes at være behov for at rydde på i størrelsesordenen ca. 2 ha af de kortlagte naturtyper.



Rigkærene rundt om Arresø sikres en hensigtsmæssig ekstensiv drift og pleje. Mange af rigkærene har en kalkholdig jordbund, der giver mulighed for en meget artsrig og værdifuld flora med bl.a. sumphullæbe, som vist på billedet. Det skal vurderes om det er muligt at sikre rigkærene mod næringsrigt vand fra Arresø.

Foto: Jakob Christian Lausen, Halsnæs Kommune



Flere steder på Arrenæs har kommunen ryddet krat og indgået græsningsaftaler i samarbejde med ejer. Pil og el er skåret ned og fjernet fra arealet. Når arealet efterfølgende afgræsses genetableres eng-floraen overraskende hurtigt.

*Foto: Ole Andersen,
Naturstyrelsen, Nordsjælland*

- **Sikring af skovnaturtyper**

Det fremgår af Natura 2000-planens indsatsprogram, at ”skovnaturtyper sikres”. Det vil primært ske ved at sikre en skovnaturtypebevarende drift og pleje - se bilag 5. Der skønnes at være behov for, at ca. 40 ha omfattes af en skovnaturtypebevarende drift og pleje. Det skønnes ikke på nuværende tidspunkt at der er nogen ha, der er beskyttet på denne måde. Det er vurderet, at der ikke er behov for at udlægge arealer med skovnaturtyper til urørt skov.

I tabel 1 angives de forventede metoder og forvaltningstiltag for *naturtyperne* på udpegningsgrundlaget, jf. bilag 1. Tabellen er inddelt i 3 grupper:

- Lysåbne naturtyper, inkl. sø- og vandløbsnaturtyper (se bilag 5)
- Skovnaturtyper (se bilag 5)
- Ny habitatnatur (dvs. forventede udvidelser af naturtyperne)

I tabel 1 er der et skøn over omfanget af de enkelte metoder og forvaltningstiltag for de kortlagte naturtyper samt et skøn over omfanget af ny habitatnatur. I den forbindelse skelnes mellem ”Igangværende indsats” og ”Behov for ny indsats”, da der allerede er igangværende indsatser i Natura 2000-området, der bidrager til at opfylde handleplanens mål.

Tabel 1: Forventede metoder og forvaltningstiltag for naturtyperne*

Forventede metoder og forvaltningstiltag	Skøn over omfanget af:		
	Igangværende indsats	Behov for ny indsats	Samlet indsats
Lysåbne naturtyper:			
Rydning af uønsket opvækst	0 ha	Op til 2 ha	Op til 2 ha
Forbedring af hydrologi	0 ha	Op til 20 ha	Op til 20 ha
Græsning eller høslæt	Op til 5,4 ha	Op til 26 ha	Op til 31 ha
Afskrælning eller afbrænding	0 ha	0 ha	0 ha
Skovnaturtyper:			
<i>Skov med fredskovspligt:</i>			
Skovnaturtypebevarende drift og pleje	0 ha	Op til 1 ha	Op til 1 ha
Urørt skov	0 ha	0 ha	0 ha
Forbedring af hydrologi	0 ha	0 ha	0 ha
<i>Skov uden fredskovspligt:</i>			
Skovnaturtypebevarende drift og pleje	0 ha	Op til 39 ha	Op til 39 ha
Urørt skov	0 ha	0 ha	0 ha
Forbedring af hydrologi	0 ha	0 ha	0 ha
Ny habitatnatur:**			
Udvidelser af naturtyper	Op til 0,5 ha	0	Op til 0,5 ha

* Omfatter ikke offentlige arealer, hvor ejeren gennemfører Natura 2000-planen i egne drifts- og plejeplaner. Se bilag 4.

** I bilag er det er kort, som viser potentielle områder for ny habitatnatur.

Særligt for de lysåbne naturtyper:

- Arealer med behov for rydning af uønsket opvækst dækker arealer, hvor der er registreret en tilgroning af træer og buske med et kronedække på mere end 10 %.
- Arealer med behov for ændret hydrologi omfatter de arealer, der ved tilstandsvurderingen blev vurderet til, at afvanding medfører sommerudtørring og begyndende tilgroning til udbredt tørlægning.
- Arealer med behov for græsning og høslæt omfatter arealet af alle de lysåbne naturtyper, på nær kildevæld og hængesæk, minus de arealer hvor der allerede er en igangværende indsats.
- Igangværende indsats er et skøn over vidt forskellige indsatser. Her indgår bl.a. arealer, hvor der er indgået en MVJ-aftale for pleje med afgræsning eller høslæt, og arealer, hvor en fredning bidrager til at gennemføre indsatsprogrammet.

Særligt for skovnaturtyperne:

- Igangværende indsatser.
Dækker skovarealer, der i hele planperioden er beskyttet ved skovlovsaftale, fredning eller lignende. I særlige tilfælde kan der være behov for en supplerende beskyttelsesindsats.

Bemærk: Træbevoksede moser, hvor vegetationen er opstået naturligt, er omfattet af naturbeskyttelseslovens § 3 eller skovlovens § 28. Det kan omfatte 91D0 Skovbevokset tørvemose og 91E0 Elle- og askeskov. Sådanne arealer er ikke medtaget under ”Igangværende indsatser” i tabel 1, selvom beskyttelsen kan være tilstrækkelig.

- Behov for særlig indsats
Generelt skal der være en særlig beskyttelsesindsats af skovnatur, der er i høj tilstand. Det skal bidrage til at bevare de ekstraordinære naturværdier. Se nærmere i bilag 5 under ”Skovnaturtypebevarende drift og pleje” og ”Urørt skov”.

Arter

Indsatsen for naturtyperne forventes i væsentligt omfang at bidrage til at sikre velegnede levesteder for arter på udpegningsgrundlaget. Der vurderes at være behov for følgende supplerende indsats:

Sikring af velegnede levesteder for stor vandsalamander:

- Igangværende indsats: Den igangværende indsats omfatter restaurering af 1 vandhul.
- Behov for ny indsats. Der restaureres yderligere 2 vandhuller for at sikre velegnede levesteder for stor vandsalamander.

Sikring af velegnede levesteder for fiskeørn:

For at forbedre Arresøs potentiale for rastende og måske med tiden ynglende fiskeørn, etableres et rede/rasteområde for arter mindre end 100 meter fra søbredden i et passende uforstyrret område.



Der restaureres vandhuller af hensyn til stor vandsalamander.

Foto: Mogens Holmen, Naturstyrelsen Roskilde

I tabel 2 angives de forventede metoder og forvaltningstiltag for *arterne* på udpegningsgrundlaget (jf. bilag 1) *udover* indsatsen for naturtyperne, som i mange tilfælde også vil gavne arterne.

Tabel 2: Forventede metoder og forvaltningstiltag for arter *udover* indsatsen for naturtyperne.*

Forventede metoder og forvaltningstiltag	Skøn over omfanget af:		
	Igangværende indsats	Behov for ny indsats	Samlet indsats
Restaurering af vandhuller	1 stk.	2 stk.	3 stk.
Nygravning af vandhuller	0	0	0
Etablering af raste/rede-område for fiskeørn	0	1 stk.	1 stk.

- Omfatter ikke offentlige arealer, hvor ejeren gennemfører Natura 2000-planen i egne drifts- og plejeplaner. Se bilag 4.

Naturstyrelsen har vurderet, at der i denne planperiode ikke er behov for indsats for arter på de private og kommunale skovbevoksede, fredskovspligtige arealer i området.

Det etableres nye vandhuller af hensyn til stor vandsalamander. Dette sker på statens areal og er beskrevet i bilag 2 og bilag 4.

Prioritering af den forventede forvaltningsindsats

Indsatsen i 1. planperiode skal standse tilbagegangen for naturtyper og arter på udpegningsgrundlaget. I Natura 2000-planen er dette mål udmøntet i fire sigtelinjer:

1. Sikring af tilstanden af eksisterende naturarealer og arter
2. Sikring af de små naturarealer
3. Sikring af naturtyper og levesteder som ikke er beskyttede
4. Indsats for truede naturtyper og arter

De fire sigtelinjer lægger niveauet for den indsats, som handleplanmyndighederne skal gennemføre, og er udtryk for den nationale prioritering i 1. planperiode.

I første planperiode gælder indtil videre den med Grøn Vækst afledte nationalpolitiske præmis om frivillighed i Natura 2000-indsatsen, hvilket også er baggrunden for økonomiaftalen for 2013 ml. regeringen og KL, der lægger de økonomiske rammer for den kommunale Natura 2000-indsats.

Her beskrives de dele af indsatsprogrammet, som handleplanmyndighederne forventes at gennemføre med særligt fokus og tidligt i planperioden:

Gribskov Kommune

Yderligere kriterier specielt for prioritering i Gribskov Kommune er:

1. Sikring af tilstanden af lysåbne naturtyper prioriteres højere end pleje af skovnaturtyper.
2. Store, sammenhængende arealer af lysåbne naturtyper prioriteres plejet.
3. Lodsejerens interesse for at udføre naturpleje

Lysåbne naturtyper:

I Gribskov Kommune findes udpegede lysåbne naturtyper udelukkende som 7230 Riggær. Plejeindsats hovedsageligt består af høslæt eller hegning, med efterfølgende græsning.

Ikke fredskovspligtige skovnaturtyper:

De udpegede ikke fredskovspligtige skovnaturtyper i Gribskov Kommune ligger alle i Ellemosen, og består af 91D0 Skovbevokset tørvemose samt 91E0 Elle- og askeskov. Disse to skovtyper er begge på EU-kommissionens liste over særligt prioriterede naturtyper. Alle udpegninger søges sikret ved skovnaturtype bevarende drift og pleje, hvoraf nogle på sigt evt. kan lades urørte. Der prioriteres rydning af kæmpe-bjørneklo og eventuelt japansk-pileurt, hvor disse er problematiske.

Halsnæs Kommune

Lysåbne naturtyper:

Lodsejere med forekomst af særligt sårbare naturtyper og arter (fx naturtyper og arter, hvis biogeografiske status er i fare for at blive alvorligt forringet i 1. planperiode), vil blive kontaktet i første planperiode med henblik på oplysning om støtteordninger og evt. anden bistand i forbindelse med mulige plejetiltag.

I Halsnæs Kommune vil den opfølgende indsats ske med henblik på, at sikre kortlagte engtypers naturtilstand og udbredelse. Det drejer sig om engtyperne tidvis våd eng og riggær.

Arealer i umiddelbar nærhed til kortlagte engnaturtyper med stor artsrigdom og med potentiale for hurtig etablering af engnaturtyper vil efterfølgende blive besøgt og ejere vil blive kontaktet med henblik på at opfordre til og facilitere nødvendige plejetiltag.

Ikke fredskovspligtige skovnaturtyper:

I Halsnæs Kommune er der kortlagt relativt få skovnaturtyper, hvorfor det ikke er relevant at foretage nogen særskilt prioritering hér.

Hillerød Kommune**Lysåbne naturtyper:**

Størstedelen af de udpegede lysåbne naturtyper i Hillerød Kommune udgøres af en større sammenhængende udpegning af 7230 Riggær i Lille Lyngby Mose. Riggærene er meget artsrige og rummer en værdifuld flora med en række sjældne arter. Der er allerede en dialog med lodsejerne omkring naturforbedrende tiltag i området. I samarbejde med Naturstyrelsen Nordsjælland vil Hillerød Kommune prioritere indsatsen i de særligt værdifulde Riggær i Lille Lyngby Mose.

Ikke fredskovspligtige skovnaturtyper:

I Hillerød Kommune er der kortlagt få skovnaturtyper, hvorfor det ikke er relevant at foretage nogen særskilt prioritering hér.

Naturstyrelsen

Der er kun få private og kommunale skovbevoksede fredsskovpligtige arealer, og der er derfor ikke foretaget nogen prioritering af indsatsen på disse arealer.

Forventet effekt

Her beskrives den forventede naturmæssige effekt ved at gennemføre de enkelte aktiviteter. Den faktiske naturmæssige effekt for naturtyper og arter vil løbende blive fulgt i det nationale overvågningsprogram, NOVANA.

Lysåbne naturtyper:

- *Rydning af uønsket opvækst, herunder invasive arter*

I forbindelse med pleje af lysåbne arealer vil det ofte være nødvendigt at foretage en rydning af buske og træer. Det vil typisk være arealer, hvor græsning eller slåning har været enten utilstrækkelig eller helt opgivet, og der har indfundet sig uønsket opvækst. Det kan fx være pil i rigkær og tidvis våd eng. Rydningen sikrer, at den flora og fauna, der trives med lysåbne forhold, ikke skygges bort. Det er vigtigt, at det ryddede opvækst efterfølgende fjernes for at skabe gode vækstbetingelser for den lysåbne vegetation.

- *Forbedring af hydrologi*

Lukning af grøfter, fjernelse af drænrør mv. kan være afgørende plejetiltag for våde naturtyper som fx rigkær. Dette gælder også for en række arter tilknyttet våde naturtyper som fx skæv vindelsnegl og sumpvindelsnegl. Effekten af de mere naturlige vandstandsforhold vil typisk være, at fugtigbundsarterne bliver mere dominerende, og at der genindvandrer flere arter tilknyttet våd og fugtig bund. Desuden vil uønsket opvækst af træer og buske blive hæmmet, nedbrydning af førnelag vil ophøre og der vil opbygges nyt tørvelag. Det vil sikre mindre næringsfrigørelse og CO₂-udslip.

- *Græsning eller høslæt*

Hovedparten af de lysåbne naturtyper er betinget af græsning eller høslæt. Overlades de til sig selv uden drift, vil de gro til i høje urter og græsser og med tiden springe i krat og skov. Det er en naturlig proces, men hvis det får lov at ske, vil et stort antal arter blive skygget bort. Græsning eller høslæt vil derfor have en stor positiv effekt på de fleste lysåbne naturtyper og vil ofte være en forudsætning for gunstig bevaringsstatus. Græsning eller høslæt er et middel til at bekæmpe invasive arter.

Når afgræsning foregår uden eller med begrænset tilskuds fodring eller der foretages høslæt (dvs. med fjernelse af den afslåede biomasse), vil effekten være særlig positiv, idet plejen i disse tilfælde både sikrer lysåbne forhold og fjerner næringsstoffer fra arealerne.

Skovnaturtyper:

- *Skovnaturtypebevarende drift og pleje*

Med den *skovnaturtypebevarende drift og pleje* beskyttes skovnaturtyperne mod gødskning, sprøjtning og yderligere afvanding. I nogle tilfælde etableres mere naturlige vandstandsforhold. Der sikres nogle af de naturmæssigt vigtige strukturer, fx vedvarende skovdække, en vis andel uforstyrret jordbund, hule og døde træer. De karakteristiske træarter for skovnaturtyperne fremmes, og invasive arter kan bekæmpes. I særlige tilfælde plejes skovnaturtyperne med gamle driftsformer såsom skovgræsning og stævning. Den samlede forventede effekt er en sikring af skovnaturtyperne. Arter som fx stor vandsalamander vil få forbedret deres levesteder i kraft af bevaring af træer med hulheder samt dødt ved.

Sikring af redetræer for fuglearter som fiskeørn kan desuden være en del af den skovnaturtypebevarende drift og pleje.

Arter:

Hovedparten af indsatsen for arterne på udpegningsgrundlaget vil ske gennem indsatsen for naturtyperne.

Der foretages en særlig indsats for følgende arter: Stor vandsalamander og fiskeørn.

Den samlede forventede effekt for arten er, at der restaureres 3 vandhuller, og at dette er med til at sikre velegnede levesteder for stor vandsalamander.

For fiskeørn vil der foretages en udvidelse af mulige levesteder for arten, i form af etablering af ét raste/redeområde. Derudover vil der ske tiltag for arter på statens arealer, se bilag 2. og bilag 4.



Fiskeørn på pæl ved
Arresø

Foto: Ivan Abramowitz

Bilag 1: Naturtyper og arter på udpegningsgrundlag

Udpegningsgrundlag for Habitatområde nr. 118:

Naturtypenr.	Naturtype	Handleplan-myndighed				I alt*
		Gribskov Kommune	Halsnæs Kommune	Hillerød Kommune	Naturstyrelsen	
3130	Søbred med småurter					ej kortlagt
3140	Kransnålalge-sø					ej kortlagt
3150	Næringsrig sø					ej kortlagt
3160	Brunvandet sø					ej kortlagt
3260	Vandløb					ej kortlagt
6210	Kalkoverdrev	0 ha	0 ha	0 ha	0 ha	ej fundet
6230	Surt overdrev					ej kortlagt
6410	Tidvis våd eng	0 ha	0,3 ha	0 ha	0 ha	0,3 ha
6430	Urtebræmme					ej kortlagt
7140	Hængesæk	0 ha	0 ha	0 ha	0 ha	ej fundet
7230	Rigkær	5 ha	5 ha	21 ha	0 ha	31 ha
9110	Bøg på mor	0 ha	0 ha	0 ha	0 ha	ej fundet
9130	Bøg på muld	0 ha	0 ha	0 ha	0 ha	ej fundet
9160	Ege-blandskov	0 ha	0 ha	0 ha	0 ha	ej fundet
91D0	Skovbevokset tørvemose	3 ha	0 ha	0 ha	0 ha	3 ha
91E0	Elle- og askeskov	27 ha	9 ha	1 ha	1 ha	38 ha
I alt*		35 ha	16 ha	22 ha	1 ha	72 ha

* Omfatter ikke offentlige arealer, hvor ejeren gennemfører Natura 2000-planer i egne drifts- og plejeplaner.

Arter

1014	Skæv vindelsnegl
1016	Sump vindelsnegl
1042	Stor kærguldsmed
1166	Stor vandsalamander

Udpegningsgrundlag for Fuglebeskyttelsesområde nr. 106

A021	Rørdrum Y
A081	Rørhøg Y
A094	Fiskeørn Tn
A070	Stor skallesluger T

Y: ynglende art

T: trækfugl, der opholder sig i området i internationalt betydende antal

Tn: trækfugle, der opholder sig i området i nationalt betydende antal

Bilag 2: Fordeling af indsats mellem handleplan-myndigheder og offentlige lodsejere

I Natura 2000-planens indsatsprogram er der retningslinjer, hvor der er behov for en nærmere afklaring af, hvem der følger op på retningslinjerne. Det drejer sig om følgende retningslinjer:

- De lysåbne terrestriske naturtyper sikres en hensigtsmæssig ekstensiv drift og pleje under hensyntagen til rørskovens betydning som levested for rørdrum og rørhøg. Rørskovsarealet skal være stabilt eller stigende.
- Der sikres velegnede levesteder for rørdrum, rørhøg, for rastende bestande på mindst 2600 individer af stor skallesluger og rastende fiskeørne.
- Der sikres optimale yngleforhold for en bestand på mindst 3 par ynglende rørhøg og for rørdrum.
- Der sikres levesteder med individuel hensyntagen til den enkelte arts sårbarhed for bl.a. forstyrrelser og tilgroning.

Det kan både være handleplan-myndigheder og offentlige lodsejere, der skal følge op på disse retningslinjer. Derfor omfatter bilag 2 både private og offentlige arealer (inkl. offentlige arealer, hvor lodsejeren selv udarbejder drifts- og plejeplan).

Der er aftalt følgende opgavefordeling mellem de offentlige lodsejere og handleplan-myndigheder i Natura 2000-området:

	Handleplan-myndighed				Offentlig lodsejere	Total
	Halsnæs Kommune	Gribskov Kommune	Hillerød Kommune	Naturstyrelsen	Naturstyrelsen	
Udvidelse af naturtyper*	Op til 0,5 ha	0 ha	0 ha	0 ha	0 ha	Op til 0,5 ha
Udvidelse af levesteder for arter**	Op til 0,5 ha	0 ha	0 ha	0 ha	0 - 4 ha	Op til 4,5 ha
Vandhuller nye***	0	0 stk.	0 stk.	0 stk.	0 - 1 stk.	0 - 1 stk.
Vandhuller forbedring	2 stk.	0 stk.	0 stk.	0 stk.	0 stk.	2 stk.
Etablering af raste/rede-område for fiskeørn	1 stk.	0 stk.	0 stk.	0 stk.	0 stk.	1 stk.

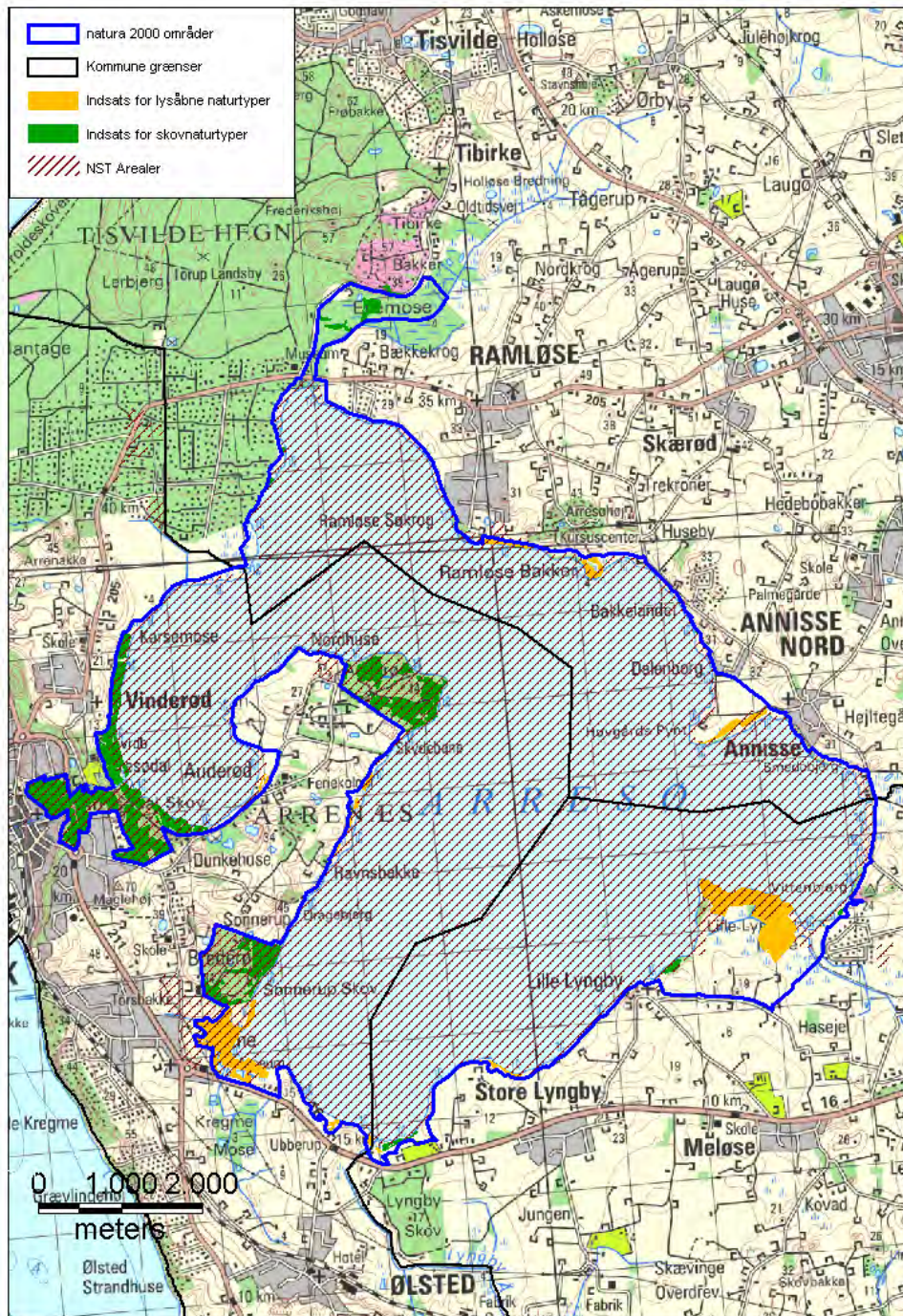
* Udvidelse af naturtype; Riggær

** Udvidelse af levesteder for arter: Rørdrum og rørhøg

*** Primært af hensyn til stor vandsalamander - men også stor kærguldsmed

I forbindelse med EU-Life projekt Dragonlife (tidligere omtalt Pondlife) arbejder Gribskov Kommune i 2012 på at få etableret 1-3 vandhuller samt forbedret minimum 5 eksisterende vandhuller indenfor Natura 2000-området. Projektet er målrettet løgfrø og stor kærguldsmed, men forventes også at forbedre levevilkårene for den udpegede art stor vandsalamander.

Bilag 3: Kort med kortlagte naturtyper i Natura 2000 område nr. 134 Arresø, Ellemose og Lille Lyngby Mose



Bilag 4: Resumé af plejeplan for Naturstyrelsens arealer i Natura 2000-område N134 Arresø, Ellemose og Lille Lyngby Mose

Indenfor området ejer Naturstyrelsen hovedparten af arealet bl.a. Arresø og søens bredzone, skovene og en del af Ll. Lyngby Mose. Arresø er Danmarks største sø. Bredzonen er for størstedelen af søen dækket af rørskov, samt pile krat og ellesumpe. Bag rørskoven og i Ll. Lyngby Mose findes nogle fine orkiderige rigkær. Skovene er kuperede og løvtrædominerede. De forskellige naturtyper byder på et rigt fugleliv. Havørnen har i 2009 etableret sig i den nærliggende Nejede Vesterskov, og ses nu dagligt over Arresø. Der er i peioden 2009-2011 udsat 23 bævere i Arresø og søens opland. Effekten af bæverne vil blive vurderet i næste planperiode.

Tabel a Kortlagte naturtyper på Naturstyrelsens arealer i området

Naturtype	Nr.	Navn	Areal ejet af NST (ca. ha)
Lysåbne naturtyper	6230	Surt overdrev	4
	6410	Tidvis våd eng	<1
	7140	Hængesæk	<1
	7230	Rigkær	52
			57
Skovnaturtyper	91Do	Skovbevokset tørvemose	3
	91Eo	Elle- og askeskov	37
	9110	Bøg på mor	36
	9130	Bøg på muld	42
	9160	Ege-blandskov	17
			135
<i>Ialt</i>			191

Indsats for naturtyperne

I det følgende angives Naturstyrelsens planlagte indsats for naturtyperne på udpegningsgrundlaget. Indsatsen er beskrevet i 2 tabeller:

- Lysåbne naturtyper
- Skovnaturtyper

I tabel b og c skelnes mellem ”Eksisterende driftsplan mv.” og ”Nyt”, da der allerede ifølge driftsplaner m.m. for styrelsens arealer skal ske en drift/pleje, der bidrager til at gennemføre plejeplanen.

Tabel b Planlagt indsats for lysåbne naturtyper

Plejetiltag	Eksisterende driftsplan mv. eller nyt	Ha (ca.)
Slåning eller slæt	eksisterende	16
		16
Græsning	eksisterende	31
		31

Tabel c Planlagt indsats for skovnaturtyper

Plejetiltag	Eksisterende driftsplan mv. eller nyt	Ha (ca.)
Urørt skov	eksisterende	7
	nyt	3
		10
Forbedring af hydrologi	nyt	4
		4
Skovnaturtypebevarende drift og pleje	eksisterende	54
	nyt	71
		125
Ingen jordbearbejdning	eksisterende	26
		26
Bevarelse af store træer til henfald	eksisterende	124
		124
Gamle driftsformer i skov	eksisterende	5
		5

Særlig indsats for arter

Plejen af områdets naturtyper vil samtidig tilgodese en række arter på udpegningsgrundlaget. Herudover planlægger Naturstyrelsen en særlig indsats for rørdrum, stor skallesluger, rørhøg og stor vandsalamander, som fremgår af tabel e.

Tabel e Planlagt indsats for arter *udover* indsatsen for naturtyperne

	Plejetiltag	Eksisterende driftsplan mv. eller nyt	Enhed	Antal enheder
A021 Rørdrum	Begrænsning af prædation	nyt		
	Begrænsning af skadelig færdsel	nyt		
	Rydning af uønsket opvækst	nyt	ha	1
				1
A070 Stor skallesluger	Slåning eller slæt	eksisterende	ha	10
				10
A081 Rørhøg	Begrænsning af prædation	nyt		
	Begrænsning af skadelig færdsel	nyt		
	Rydning af uønsket opvækst	nyt	ha	1
				1
1166 Stor vandsalamander	Slåning eller slæt	eksisterende	ha	10
				10
1166 Stor vandsalamander	Indsats for vandhuller/søer	nyt	stk	1
				1

I tabel e er der en opdeling til to kategorier:

- "Eksisterende driftsplan mv.": Kategorien dækker over de tilfælde, hvor den pågældende drift/pleje allerede forekommer eller hvor det fremgår af eksisterende driftsplaner og lignende, at tiltaget skal gennemføres.
- "Nyt": Kategorien omfatter de tiltag, der først er blevet fastlagt med denne plejeplan.



Billede 1 Rørdrum

Bilag 5: Forklaring af Natura 2000-begreber m.m.

Begreb	Forklaring
Natura 2000	Natura 2000 er et netværk af områder i EU med særligt værdifuld natur. Natura 2000 er en samlebetegnelse for habitatområder og fuglebeskyttelsesområder. I Danmark tales om internationale naturbeskyttelsesområder, som også rummer Ramsarområder, og består af et eller flere af disse særligt udpegede områder. Natura 2000-områderne kan ses i Danmarks Miljøportal . Der er mere information om Natura 2000 på Naturstyrelsens hjemmeside
Udpegningsgrundlag	Udpegningsgrundlaget er en fællesbetegnelse for de arter og naturtyper, som findes indenfor et internationalt beskyttelsesområde og som er omfattet af listerne i habitatdirektivet eller fuglebeskyttelsesdirektivet, som forudsætter udpegningsgrundlag af beskyttelsesområder. Du kan finde udpegningsgrundlag her: Udpegningsgrundlag .
Naturtyper	Naturtyperne er defineret nærmere i " Habitatbeskrivelser, årgang 2010 ". Endvidere er alle danske naturtyper beskrevet på Naturstyrelsens hjemmeside .
Lysåbne terrestriske naturtyper	I Danmark er der 35 lysåbne terrestriske naturtyper: 1210 (Enårig vegetation på strandvolde) , 1220 (Flerårig vegetation på stenede strande) , 1230 (Klinter eller klipper ved kysten) , 1310 (Vegetation af kveller eller andre enårige strandplanter) , 1320 (Vadegræssamfund) , 1330 (Strandenge) , 1340 (Indlands-strandenge) , 2110 (Begyndende klitdannelser) , 2120 (Hvide klitter og vandremiler) , 2130 (Stabile kystklitter med urtevegetation) , 2140 (Stabile kalkfattige klitter med <i>Empetrum nigrum</i>) , 2160 (Kystklitter med havtorn) , 2170 (Kystklitter med gråris) , 2190 (Fugtige klitlavninger) , 2250 (Kystklitter med enebær) , 2310 (Indlandsklitter med lyng og visse) , 2320 (Indlandsklitter med lyng og revling) , 2330 (Indlandsklitter med åbne græsarealer med sandskæg og hvene) , 4010 (Våde dværgbusksamfund med klokkeling) , 4030 (Tørre dværgbusksamfund (heder)) , 5130 (Enebærkrat på heder, overdrev eller skrænter) , 6120 (Tørketålende græsvegetation på kalkrig jordbund) , 6210 (Overdrev og krat på mere eller mindre kalkholdig bund) , 6230 (Artsrige overdrev) , 6410 (Tidvis våde enge) , 6430 (Bræmmer med høje urter) , 7110 (Aktive højmoser) , 7120 (Nedbrudte højmoser) , 7150 (Lavninger på tørv med <i>Rhynchosporion</i>) , 7210 (Kalkrige moser og sumpe med hvas avneknippe) , 7220 (Kilder og væld med kalkholdigt (hårdt) vand) , 7230 (Rigkær) , 7140 (Overgangstyper af moser og hængesæk) , 8220 (Indlandsklipper af kalkfattige bjergarter) , 8230 (Indlandsklipper af kalkfattige bjergarter med pionerplantesamfund) .
Sø- og vandløbsnaturtyper	I Danmark er der 7 sø- og vandløbsnaturtyper: 3110 (Kalk- og næringsfattige søer og vandhuller) , 3130 (Ret næringsfattige søer og vandhuller) , 3140 (Kalkrige søer og vandhuller med kransnålalger) , 3150 (Næringsrige søer og vandhuller med flydeplanter) , 3160 (Brunvandede søer og vandhuller) , 3260 (Vandløb med vandplanter) , 3270 (Vandløb med tidvis blottet mudder med enårige planter) .
Skovnaturtyper	I Danmark er der 10 skovnaturtyper: 2180 (Skovklit) , 9110 (Bøg på mor) , 9120 (Bøg på mor med kristtorn) , 9130 (Bøg på muld) , 9150 (Bøg på kalk) , 9160 (Ege-blandskov) , 9170 (Vinteregeskov) , 9190 (Stilkeke-krat) , 91D0 (Skovbevokset tørvemose) , 91E0 (Elle- og askeskov) .
Kortlægning	Under forarbejdet til Natura 2000-planerne er en række naturtyper

	<p>kortlagt ved en fysisk gennemgang af habitat-områderne. Naturtyperne er afgrænset og identificeret, og der er registreret oplysninger om struktur og artsindhold på arealerne. De kortlagte områder kan f.eks. findes på PRIOR.</p>
Tilstandsklasse	<p>Tilstandsklassen er udtryk for naturkvaliteten af den enkelte kortlagte naturtype. Tilstandsklassen er beregnet på baggrund af strukturindikatorer og artsdata, som er indsamlet ved kortlægningen. Ud fra strukturindikatorerne beregnes et strukturindeks, og tilsvarende beregnes et artsindeks ud fra de indsamlede artsdata. Hver især fortæller de to indeks noget om de aktuelle livsvilkår og den seneste historie på arealet. Tilstanden er en sammenvejning af de to indeks.</p> <p>Der er 5 tilstandsklasser:</p> <ul style="list-style-type: none"> I. Høj tilstand II. God tilstand III. Moderat tilstand IV. Ringe tilstand V. Dårlig tilstand <p>De to øverste klasser I og II opfylder Habitatdirektivets krav til gunstig bevaringsstatus under forudsætning af, at der foreligger en prognose der siger, at arealet også i fremtiden vil kunne opretholde den høje eller gode tilstand.</p> <p>Tilstandsklasse (inkl. struktur- og artstilstand) for en kortlagt naturtype kan ses på PRIOR.</p>
Gunstig bevaringsstatus	<p>En naturtypes bevaringsstatus er gunstig, når:</p> <ul style="list-style-type: none"> - arealet med naturtypen i det naturlige udbredelsesområde er stabilt eller øges - den særlige struktur og de særlige funktioner, der er nødvendige for naturtypens opretholdelse, er til stede og vil være det fremover. - bevaringsstatus for de arter, der er karakteristiske for naturtypen, er gunstig. <p>En arts bevaringsstatus anses for gunstig, når:</p> <ul style="list-style-type: none"> - bestandsudviklingen viser, at arten på lang sigt vil opretholde sig selv - artens naturlige udbredelsesområde hverken er i tilbagegang eller vil blive mindsket - der er og sandsynligvis fortsat vil være et tilstrækkeligt stort levested til på lang sigt at bevare artens bestande
Natura 2000-plan	<p>Natura 2000-planen fortæller, hvordan man skal behandle hvert af de 246 Natura 2000-områder, så man stopper tilbagegangen for naturtyper og arter i det enkelte område. Natura 2000-planen indeholder en basisanalyse af områdets aktuelle naturtilstand og trusler, mål for naturtilstanden og et indsatsprogram. Natura 2000-plan kan findes på Naturstyrelsens hjemmeside.</p>
Natura 2000-handleplan	<p>Natura 2000-planen udmøntes i handleplaner. En kommune skal således udarbejde en handleplan for, hvordan Natura 2000-planen vil blive realiseret inden for kommunens geografiske område på land og kystnære områder. Kommunen skal efterfølgende sikre, at handleplanen gennemføres. På tilsvarende måde har Naturstyrelsen ansvaret for at udarbejde og gennemføre handleplaner for de skovbevoksede, fredskovspligtige arealer.</p>
Offentlige lodsejeres drifts- og plejeplaner	<p>Offentlige lodsejere har mulighed for selv at udarbejde drifts- og plejeplan som opfølgning på en Natura 2000-plan. I Natura 2000-handleplanen skal der være resuméer af de offentlige lodsejeres drifts- og plejeplaner.</p>

Invasive arter	Invasive arter dækker over plante- og dyrearter, der af mennesket er blevet flyttet fra en del af verden til en anden og her påvirker hjemmehørende arter negativt. Et almindeligt brugt eksempel er kæmpe-bjørneklo, som er ført til Danmark fra Kaukasus og nu giver problemer i eksempelvis moser, hvor den udkonkurrerer hjemmehørende plantearter.
Skovnaturtypebevarende drift og pleje	<p>I Natura 2000-tilskudsordning for skov er den skovnaturtypebevarende drift og pleje defineret på følgende måde:</p> <p>Alle arealer omfattes af en basissikring med følgende indhold:</p> <ul style="list-style-type: none"> • Vedvarende skovdække • Ved skovdrift skal de karakteristiske træarter for skovnaturtypen fremmes • Ved foryngelse skal der anvendes en naturvenlig foryngelse • Ingen gødskning, kalkning eller kemisk bekæmpelse • Uforstyrret jordbund på mindst 2/3 af arealet • Ingen øget afvanding • Bevaring af eksisterende dødt ved og træer med hulheder • Plejeret til handleplan-myndigheden til bekæmpelse af arter, der optræder invasivt <p>Som minimum skal alle arealer i tilstandsklasse 1 omfattes af en supplerende sikring med én eller flere af følgende tiltag:</p> <ul style="list-style-type: none"> • Bevaring af store træer til død og henfald • Bekæmpelse af invasive arter • Etablering af naturlige vandstandsforhold • Forberedelse til skovgræsning
Urørt skov	<p>I Natura 2000-tilskudsordning for skov omfatter udlæg til urørt skov følgende restriktioner:</p> <ul style="list-style-type: none"> • Ingen skovdrift • Ingen fjernelse af levende eller døde træer • Ingen gødskning, kalkning eller kemisk bekæmpelse • Ingen forstyrrelse af jordbunden • Ingen oprensning eller nygravning af grøfter • Plejeret til handleplan-myndigheden til bekæmpelse af arter, der optræder invasivt

Bilag 6: Strategisk Miljøvurdering

Jævnfør lovbekendtgørelse nr. 936 af 24. september 2009 om miljøvurdering (miljøvurderingsloven) skal der foretages en miljøvurdering af planer og programmer, der omhandler fysisk planlægning og arealanvendelse, eller som kan påvirke et internationalt beskyttelsesområde væsentligt.

Det foreliggende forslag til handleplans indhold er i vidt omfang baseret på Natura 2000-planens forslag til foranstaltninger. Da det konkrete forslag til handleplan ikke sætter nye rammer for fremtidige anlægstilladelser end det, der fremgår af Natura2000-planen, vurderes forslaget til handleplan ikke at være omfattet af lov om miljøvurdering af planer og programmer.



Gribskov
Kommune



Halsnæs
Kommune



HILLERØD
KOMMUNE



Miljøministeriet
Naturstyrelsen