



# Natura 2000-handleplan for

# Mols Bjerge med kystvande

Natura 2000-område nr. 227

Den 7. december 2012



**Syddjurs**  
KOMMUNE



Miljøministeriet  
Naturstyrelsen

## **Kolofon**

<b>Titel:</b>	Natura 2000-handleplan for Mols Bjerger med kystvande
<b>Udgiver:</b>	Syddjurs Kommune Hovedgaden 77 8410 Rønde <a href="http://www.syddjurs.dk">www.syddjurs.dk</a>  Naturstyrelsen Haraldsgade 53 2100 København Ø <a href="http://www.nst.dk">www.nst.dk</a>
<b>År:</b>	2012
<b>Forsidefoto:</b>	Morten D.D. Hansen
<b>ISBN nr.:</b>	978-87-7279-422-8

Må citeres med kildeangivelse.

## Indholdsfortegnelse

Indholdsfortegnelse .....	3
Baggrund.....	4
Sammendrag af den statslige Natura 2000-plan.....	5
Mål for planperioden.....	8
Forventede metoder og forvaltningstiltag.....	10
Prioritering af den forventede forvaltningsindsats.....	12
Forventet effekt.....	13
Handleplan ikke omfattet af Lov om miljøvurderinger.....	15
Klagevejledning.....	15
Bilag 1: Naturtyper og arter på udpegningsgrundlag.....	16
Bilag 2: Fordeling af indsats mellem handleplanmyndigheder og offentlige lodsejere.....	17
Bilag 3: Kort med kortlagte naturtyper.....	18
Bilag 4: Kort over myndigheder/arealplanlægger.....	20
Bilag 5: Resumé af offentlige lodsejeres drifts- og plejeplaner.....	21
Bilag 6: Forklaring af Natura 2000-begreber mm.....	22

## Baggrund

Der er udarbejdet en statslig Natura 2000-plan for 246 Natura 2000-områder, som kan findes her: [http://www.naturstyrelsen.dk/Naturbeskyttelse/Natura2000/Natura\\_2000\\_planer/Se\\_Planerne/](http://www.naturstyrelsen.dk/Naturbeskyttelse/Natura2000/Natura_2000_planer/Se_Planerne/).

Denne handleplan er en udmøntning af Natura 2000-plan for område nr. 227 Mols Bjerger med kystvande.

Handleplanen er udarbejdet i samarbejde mellem Naturstyrelsen, private aktører og Syddjurs Kommune.

Naturstyrelsen er ansvarlig for de dele af handleplanen, der vedrører de skovbevoksede, fredskovspligtige arealer. Naturstyrelsen sikrer gennemførelse af disse dele af handleplanen inden udgangen af år 2021. Syddjurs Kommune er ansvarlig for de dele af handleplanen, der vedrører kommunens geografiske område på land og kystnære områder - bortset fra skovbevoksede, fredskovspligtige arealer. Syddjurs Kommune skal sikre, at handlingerne er iværksat for sit område inden udgangen af år 2015.

Naturstyrelsen er offentlig lodsejer og gennemfører Natura 2000-planen direkte i sin drifts- og plejeplan. Der er resumé af denne drifts- og plejeplan i bilag 5.

Handleplanen er udarbejdet med hjemmel i miljømålsloven (lovbekendtgørelse nr. 932 af 24/9 2009), bekendtgørelse nr. 1117 af 25/11 2011 om kommunalbestyrelsernes Natura 2000-handleplaner og bekendtgørelse nr. 1116 af 25/11 2011 om tilvejebringelse af Natura 2000-skovplanlægning.

Det fremgår af lovgivningen:

- at en handleplan skal indeholde:
  - en prioritering af handleplan-myndighedens forventede forvaltningsindsats i planperioden
  - en angivelse af mål og forventet effekt for de enkelte aktiviteter
  - de forventede metoder og forvaltningstiltag, som handleplan-myndigheden vil tage i brug for at forbedre naturtilstanden eller fastholde gunstig bevaringsstatus
- at en handleplan ikke må stride imod retningslinjer fastsat i den statslige Natura 2000-plan.
- at en handleplan skal være så konkret, at dens gennemførelse kan vurderes. Dog må handleplanen ikke foregribe det præcise indhold af de aftaler eller afgørelser, der træffes i forhold til den enkelte lodsejer i forbindelse med gennemførelse af handleplanen.

Alle myndigheder skal i deres arealdrift, naturforvaltning eller ved udøvelse af deres beføjelser i henhold til lovgivningen i øvrigt lægge Natura 2000-planen og -handleplanen til grund.

I handleplanen anvendes en række Natura 2000-begreber m.m., som er defineret nærmere i bilag 6.

## **Sammendrag af den statslige Natura 2000-plan**

for område nr. 227 Mols Bjerge med kystvande.

Nedenfor ses et sammendrag af den statslige Natura 2000-plan for Mols Bjerge med kystvande, og hele planen kan ses på:

[http://www.naturstyrelsen.dk/Naturbeskyttelse/Natura2000/Natura\\_2000\\_planer/Se\\_Planerne/126\\_246/227\\_Mols.htm](http://www.naturstyrelsen.dk/Naturbeskyttelse/Natura2000/Natura_2000_planer/Se_Planerne/126_246/227_Mols.htm)

### **Områdebeskrivelse**

Mols Bjerge domineres af græsland og skov i et stærkt kuperet istidslandskab med markante bakkerygge og store dødishuller. En større del af Mols Bjerge er tilplantet med nåletræsplantager, som nu er under afvikling, så landskabsformerne igen bliver synlige og arealet med græssede overdrev udvides.

Neden for bakkerne ligger flade arealer med enge, kær og Bogens Sø, den eneste større sø i området. Endvidere indgår de flade kystarealer og havskrænten ud mod Ebeltoft Vig og den lavvandede, kystnære del af vigen.

Mols Bjerge har stor rekreativ værdi i kraft af sin størrelse, sit alsidige naturindhold og sine storslåede landskabsforhold. Af de nævnte årsager indgår Mols Bjerge som en væsentlig del af den nationalpark, der er udlagt på det sydlige Djursland.

Det samlede areal er på ca. 2.915 ha, hvoraf 368 ha udgøres af hav.

### **Vigtigste naturværdier**

De sure overdrev og stilkege-krattene i Mols Bjerge har alene i kraft af de store, sammenhængende arealer meget stor naturværdi. Mange mindre overdrevsarealer har lang græsningskontinuitet og er meget artsrige med arter som opret kobjælde, eng-havre, knoldet mjøddurt og engelsk visse. I de mest sandede og næringsfattige dele af bakkerne findes arealer med tør hede, og flere steder er der glidende overgange til lysåbne, græssede ege- og enekrat med høj naturkvalitet. I nogle lavninger findes småsøer, hvoraf nogle er levesteder for stor vandsalamander. I andre lavninger er der udviklet hængesæk bl.a. i et langstrakt dødishul, som rummer en højmosse-lignende vegetation.

Ved overgangen fra bakkelandet til det omgivende, mere flade land bryder grundvandet frem, og her findes kilder, rigkær, ellemoser og vandløb med høj naturværdi. I kildevæld og kær er der forekomst af sump- og skæv vindelsnegl. Ud mod Ebeltoft Vig findes klitnatur og stejle havskrænter, der bl.a. rummer en artsrig forekomst af tørt kalksandsoverdrev med en stor bestand af den sjældne art knopnellike. I havet ud for kysten er der udviklet et ret artsrigt, fladt stenrev.

### **Trusler mod områdets naturværdier**

Der er foretaget en tilstandsvurdering for de fleste af områdets naturtyper, og truslerne mod udpegningsgrundlaget er registreret.

En af de største trusler mod områdets store naturværdier er tilgroning med træer, buske

og høje urter pga. manglende drift og afgræsning. Bl.a. er tilgroning med gyvel et problem på overdrev og heder, og den invasive art rynket rose er en alvorlig trussel mod især strandvolde og klitnaturtyper. De næringsfattige naturtyper vurderes at være påvirket af luftbåren kvælstofbelastning.

### **Målsætning og indsats**

Den overordnede målsætning for området er, at sikre eller genskabe meget store sammenhængende arealer i det kuperede landskab i Mols Bjerge med sure overdrev og stilkege-krat i dynamisk mosaik med tør hede og enekrat. Over en tredjedel af arealet med sure overdrev skal være i høj natur-tilstand, mens resten som minimum skal være i god naturtilstand. Natura 2000-områdets forekomster af øvrige truede naturtyper prioriteres ligeledes højt, det gælder i særlig grad det tørre kalksandsoverdrev på kystskrænterne ved Fuglsø men også kalkoverdrev og rigkær.

Indsatsen vil helt overvejende dreje sig om at sikre og/eller genindføre lysåbne forhold ved rydning af vedplanter og at sikre drift af de lysåbne naturtyper (græsning) samt gennemføre en indsats over for invasive plantearter. For de vandafhængige naturtyper og arter skal en hensigtsmæssig hydrologi sikres, og vindelsnegle og stor vandsalamander skal sikres gode levesteder. Der foretages en udvidelse og sammenkædning af forekomster af de truede naturtyper surt overdrev og rigkær. Skovnaturtyper sikres ved indgåelse af aftaler og rev sikres mod ødelæggelse. Tilførslen af næringsstoffer til havet reguleres via vandplanen.

<b>Indsats</b>	<b>Stort omfang</b>	<b>Mindre omfang</b>	<b>Undersøges nærmere</b>	<b>Ikke relevant</b>
<b>Rydning, fjernelse af uønsket opvækst</b> Herunder bekæmpelse af invasive arter	X			
<b>Forbedring af hydrologi</b> Fx ved at standse dræning, genoprette vandløb, fjerne diger			X	
<b>Ekstensiv drift</b> Fx indførsel eller opretholdelse af græsning, høslet mm.	X			
<b>Sikring af arealer</b> Sikring af natur der ikke p.t. er beskyttet (fx stenrev og skovnatur)	X			
<b>Reducere forstyrrelser</b>				X
<b>Forbedring/sikring af levesteder</b> Fx ved etablering af vandhuller, sikring af redetræer eller større fouragerings- eller ynglevandhuller		X		
<b>Sammenkædning af naturarealer</b> Fx ved udlæg af naturarealer til samdrift af mindre og adskilte naturområder.	X			

**Figur 1: Oversigt over de væsentligste virkemidler til gennemførelse af denne plan.**

## **Mål for planperioden**

### **(Natura 2000-planens indsatsprogram)**

Natura 2000-planens indsatsprogram er bindende retningslinjer for handleplanen i første planperiode, og anvendes derfor som handleplanens mål. Dette indsatsprogram skal være gennemført med udgangen af år 2015, dog år 2021 for de skovbevoksede, fredskovspligtige arealer. Indsatsprogrammet vedrører alene naturtyper og arter, som er på udpegningsgrundlaget for Natura 2000-området, jf. bilag 1.

Her er et sammendrag af Natura 2000-planens indsatsprogram:

#### **Generelle retningslinjer**

Indsatser efter sigtelinje 1. Areal og tilstand af udpegede naturtyper og levesteder for udpegede arter må ikke gå tilbage eller forringes.

**1.1** Reduktion af kvælstof-deposition fra luften på områdets habitatnaturtyper sker ved administration af husdyrgodkendelsesloven, der med ændringen af 10. februar 2011 har fastlagt et særligt beskyttelsesniveau af hensyn til bevaringsmålsætningen i Natura 2000-planlægningen. Den øvrige tilførsel af næringsstoffer til naturtyperne reduceres, herunder fra dræntilløb og fodring. For marine naturtyper, søer og vandløb reguleres tilførslen af næringsstoffer via vandplanen.

**1.2** Der sikres den for naturtyperne mest hensigtsmæssige hydrologi i naturtyperne klitlavning, hængesæk, kildevæld og rigkær samt på levesteder for skæv og sumpvindelsnegl. Det undersøges nærmere, hvor der er behov for at skabe en mere hensigtsmæssig hydrologi i skovnaturtyperne, og disse steder sikres den for skovnaturtyperne mest hensigtsmæssige hydrologi.

**1.3** De lysåbne terrestriske naturtyper skal sikres en hensigtsmæssig ekstensiv drift og pleje, eventuel uhensigtsmæssig slitage skal forebygges. Vandløb med vandplanter sikres gode fysiske og kemiske forhold samt kontinuitet. Denne indsats sikres via vandplanlægningen. Skovnaturtyperne skal sikres en skovnaturtypebevarende drift og pleje. I særlige tilfælde kan permanent ophør af drift i skovnaturtyper (urørt skov) være nødvendig for at opfylde direktivforpligtigheden, primært på arealer, som i forvejen i en længere periode har haft minimal eller ingen hugst.

**1.4** Der sikres velegnede levesteder for stor vandsalamander samt skæv og sumpvindelsnegl.

**1.5** Invasive arter som rynket rose, indførte nåletræsarter, glansbladet hæg og kæmpebjørneklo samt problemarter som gyvel bekæmpes vha. bedst kendte metode og deres spredning til naturtyperne forebygges.

**1.6** For de marine naturtyper skal det sikres, at projekter og aktiviteter ikke skader lokaliteten.

#### **Konkrete retningslinjer**

Indsatser efter sigtelinje 2. Små og fragmenterede habitatnaturtyper og levesteder for arter, som ikke kan opretholdes ved drift af det nuværende areal alene, sikres ved arealudvidelse, sammenkædning af arealer, pleje af naboarealer og/eller etablering af spredningskorridorer.

**2.1** Arealet med sure overdrev, kildevæld og rigkær søges udvidet og sammenkædet, se pkt. 4.



**2.2** Potentielle ynglevandhuller for stor vandsalamander plejes, og der etableres eller sikres klynger med et passende antal nye ynglevandhuller i tilknytning til kendte levesteder.

Indsatser efter sigtelinje 3. Naturtyper og levesteder, som ikke er beskyttet af natur- og miljølovgivningen skal sikres.

**3.1** Skovnaturtyper sikres. Der kan dog være tale om en dynamisk situation, hvor det ikke nødvendigvis er de samme forekomster, der over tid bidrager til sikring af en skovnaturtype.

**3.2** Konstaterede forekomster af habitatnaturtyper, der ikke er omfattet af lovgivningen, sikres mod ødelæggelse.

**3.3** Der sikres beskyttelse mod ødelæggelse af rev.

Indsatser efter sigtelinje 4. Der skal gøres en særlig indsats for naturtyper og arter, hvis biogeografiske status er i fare for at blive alvorligt forringet i 1. planperiode.

**4.1** Arealet med sure overdrev søges øget med ca. 40-50 ha (til samlet i størrelsesordenen 500-550 ha) og rigkær med ca. 2 ha (til samlet i størrelsesordenen 4-5 ha) i forhold til det kortlagte areal. Arealudvidelserne foretages så vidt muligt i tilknytning til forekomster med høj artstilstand (artsklasse I).

**4.2** Sure overdrev, kalkoverdrev eller rigkær, der længe har været uden drift, eller som er påvirket af næringsstoffer, sikres en hensigtsmæssig drift og pleje.

**4.3** Problemarter som gyvel og tornblad bekæmpes på tørt kalksandsoverdrev, surt overdrev og kalkoverdrev så vidt muligt og vha. bedst kendte metode.

### **Indsatser, som forventes gennemført via anden planlægning m.m. end handleplanen:**

*Husdyrgodkendelsesloven:* Tiltag til reduktion af kvælstofdeposition fra luften på områdets naturtyper sker ved administration af denne lov.

*Vandplanen:* Regulerer tilførslen af næringsstoffer til søer og vandløb. Tiltag til at sikre vandløb gode fysiske forhold og kontinuitet sker via vandplanen. Tiltag til at søerne i området sikres god vandkvalitet med et varieret dyre- og planteliv sker ligeledes via vandplanen.

En stor del af Natura 2000 -området og de kortlagte naturtyper er ejet af Naturstyrelsen, som selv udarbejder Natura 2000-plejeplan for sine arealer. Der er et resumé af denne planlægning i bilag 5, og Naturstyrelsens arealer indgår endvidere i bilag 2.

## Forventede metoder og forvaltningstiltag

Her angives de metoder og forvaltningstiltag, som forventes at skulle anvendes for at opfylde handleplanens mål (Natura 2000-planens indsatsprogram). De forventede metoder og forvaltningstiltag angives for henholdsvis naturtyper og arter på udpegningsgrundlaget, jf. bilag 1.

### Naturtyper

I tabel 1 angives de forventede metoder og forvaltningstiltag for *naturtyperne* på udpegningsgrundlaget. Tabellen er inddelt i 3 grupper:

- Lysåbne naturtyper, inkl. sø- og vandløbsnaturtyper (se bilag 3)
- Skovnaturtyper (se bilag 3)
- Ny habitatnatur (dvs. forventede udvidelser af naturtyperne)

Hovedparten af arealet med naturtyper er kortlagt, og kan ses på hjemmesiden <http://prior.dmu.dk>. I tabel 1 er der et skøn over omfanget af de enkelte metoder og forvaltningstiltag for de kortlagte naturtyper samt et skøn over omfanget af ny habitatnatur. I den forbindelse skelnes mellem ”Igangværende indsats” og ”Behov for ny indsats”, da der allerede er igangværende indsatser i Natura 2000-området, der bidrager til at opfylde handleplanens mål.

Tabel 1: Forventede metoder og forvaltningstiltag for naturtyperne\*

Forventede metoder og forvaltningstiltag	Skøn over omfanget af:		
	Igangværende indsats	Behov for ny indsats	Samlet indsats
<b>Lysåbne naturtyper:</b>			
Rydning af uønsket opvækst	Ca. 150 ha	Ca. 0-50 ha	Ca. 150-200 ha
Forbedring af hydrologi	0 ha	0 ha	0 ha
Græsning eller høslæt	Ca. 150 ha	Ca. 0-50 ha	Ca. 150-200 ha
Afskrælning eller afbrænding	0 ha	0 ha	0 ha
<b>Skovnaturtyper:</b>			
<i>Skov med fredskovspligt:</i>			
Skovnaturtypebevarende drift og pleje	18 ha	Ca. 35-40 ha	Ca. 55-60 ha
Urørt skov	0 ha	≤ 5 ha	≤ 5 ha
<i>Skov uden fredskovspligt:</i>			
Skovnaturtypebevarende drift og pleje	Ca. 1 ha	Ca. 40 ha	Ca. 40 ha
Urørt skov	0 ha	≤ 1 ha	≤ 1 ha
<b>Ny habitatnatur:</b>			
Udvidelser af naturtyper	Ca. 40-50 ha	Ca. 2 ha	Ca. 42-52 ha

\* Omfatter ikke offentlige arealer, hvor ejeren gennemfører Natura 2000-planen i egne drifts- og plejeplaner. Se bilag 5.

### Særligt for skovnaturtyperne:

#### ❖ Igangværende indsats

Dækker skovarealer, der i hele planperioden er beskyttet ved skovlovsaftale, fredning eller lignende. I særlige tilfælde kan der være behov for en supplerende beskyttelsesindsats.

Bemærk: Træbevoksede moser, hvor vegetationen er opstået naturligt, er omfattet af naturbeskyttelseslovens § 3 eller skovlovens § 28. Det kan omfatte 91E0 Elle- og askeskov. Sådanne arealer er ikke medtaget under ”Igangværende indsats” i tabel 1, selvom beskyttelsen kan være tilstrækkelig til at sikre skovnaturtyperne.

#### ❖ Behov for særlig indsats

Generelt skal der være en særlig beskyttelsesindsats af skovnatur, der er i høj tilstand. Det skal bidrage til at bevare de ekstraordinære naturværdier. Se nærmere i bilag 6 under ”Skovnaturtypebevarende drift og pleje” og ”Urørt skov”.

Arealerne for urørt skov er bruttoarealer, hvor mulighederne for henholdsvis udlæg til urørt skov undersøges nærmere. Bruttoarealet for urørt skov er arealer i høj tilstand med bl.a. stor andel dødt ved.

## Arter

I tabel 2 angives de forventede metoder og forvaltningstiltag for *arterne* på udpegningsgrundlaget *udover* indsatsen for naturtyperne, som i mange tilfælde også vil gavne arterne.

Tabel 2: Forventede metoder og forvaltningstiltag for arter *udover* indsatsen for naturtyperne.\*

Forventede metoder og forvaltningstiltag	Skøn over omfanget af:		
	Igangværende indsats	Behov for ny indsats	Samlet indsats
Restaurering af vandhuller	0	4	4
Nygravning af vandhuller	0	0	0

\* Omfatter ikke offentlige arealer, hvor ejeren gennemfører Natura 2000-planen i egne drifts- og plejeplaner. Se bilag 5.

Naturstyrelsen vurderer, at sikringen af skovnaturtyperne bidrager i tilstrækkeligt omfang til at sikre velegnede levesteder på fredskovpligtige skovbevoksede arealer for stor vandsalamander, sumpvindelsnegl og skæv vindelsnegl.

## **Prioritering af den forventede forvaltningsindsats**

Indsatsen i 1. planperiode skal standse tilbagegangen for naturtyper og arter på udpegningsgrundlaget. I Natura 2000-planen er dette mål udmøntet i fire sigtelinjer:

1. Sikring af tilstanden af eksisterende naturarealer og arter
2. Sikring af de små naturarealer
3. Sikring af naturtyper og levesteder som ikke er beskyttede
4. Indsats for truede naturtyper og arter

De fire sigtelinjer lægger niveauet for den indsats, som handleplanmyndighederne skal gennemføre, og er udtryk for den nationale prioritering i 1. planperiode.

Her beskrives de dele af indsatsprogrammet, som handleplanmyndighederne forventes at gennemføre med særlig fokus og tidligt i planperioden:

### Syddjurs Kommune:

Det samlede areal med rigkær og overdrev søges udvidet, hvor de naturgivne forhold giver mulighed derfor.

De lysåbne terrestriske naturtyper sikres en hensigtsmæssig ekstensiv drift og pleje.

Der sikres potentielle ynglevandhuller for Stor vandsalamander.

Skovnaturtyperne sikres en skovnaturtypebevarende drift og pleje.

### Naturstyrelsen

Tidlig opsøgende/faciliterende indsats over for lodsejere med et stort areal med skovnaturtyper samt skovnatur-forekomster i høj tilstand.

## Forventet effekt

Her beskrives den forventede naturmæssige effekt ved at gennemføre de enkelte aktiviteter. Den faktiske naturmæssige effekt for naturtyper og arter vil løbende blive fulgt i det nationale overvågningsprogram, NOVANA.

### Lysåbne naturtyper:

#### - *Rydning af uønsket opvækst*

I forbindelse med pleje af lysåbne arealer vil det ofte være nødvendigt at foretage en rydning af buske og træer. Det vil typisk være arealer, hvor græsning eller slåning har været utilstrækkelig eller helt opgivet, og der har indfundet sig en uønsket opvækst. Der kan også være tale om rydning af ikke hjemmehørende træer, der tidligere har været plantet. Rydning sikrer, at den flora og fauna, der trives med lysåbne forhold, ikke skygges bort. Desuden kan rydning nogen gange bidrage til at bekæmpe invasive arter som selvsåede nåletræer. Det er vigtigt, at det ryddede opvækst fjernes for at skabe gode vækstbetingelser for den lysåbne vegetation.

Ved rydning af arealer med stort potentiale for at udvikle ny habitatnatur, vil den vegetation, der er karakteristisk for naturtypen, kunne indfinde sig efter en kort årrække. Det gælder særligt for de tidlige tilgroningsstadier af naturtyperne.

#### - *Græsning eller høslæt*

Hovedparten af de lysåbne naturtyper er betinget af græsning eller høslæt. Overlades de til sig selv uden drift, vil de gro til i høje urter og græsser og med tiden springe i krat og skov. Det er en naturlig proces, men hvis det får lov at ske, vil et stort antal arter blive skygget bort.

Græsning eller høslæt vil derfor have en stor positiv effekt på de fleste lysåbne naturtyper og vil ofte være en forudsætning for gunstig bevaringsstatus.

Græsning eller høslæt er et middel til at bekæmpe invasive arter samt andre problemarter. I Mols Bjerge er det mest gyvel, tornblad og rynket rose der er invasive- eller problemarter.

Hvis afgræsning foregår uden eller med begrænset tilskuds fodring, eller hvis høslæt følges op med fjernelse af den afslåede biomasse, vil effekten af afgræsning eller høslæt være særlig positiv, idet plejen i disse tilfælde både sikrer lysåbne forhold og fjerner næringsstoffer fra arealerne.

### Skovnaturtyper:

#### - *Skovnaturtypebevarende drift og pleje*

Med den *skovnaturtypebevarende drift og pleje* beskyttes skovnaturtyperne mod gødskning, sprøjtning og yderligere afvanding. I nogle tilfælde etableres mere naturlige vandstandsforhold. Der sikres nogle af de naturmæssigt vigtige strukturer, f.eks. vedvarende skovdække, en vis andel uforstyrret jordbund, hule og døde træer. De karakteristiske træarter for skovnaturtyperne fremmes, og invasive arter kan bekæmpes. I særlige tilfælde plejes skovnaturtyperne med gamle driftsformer såsom skovgræsning og stævning. Den samlede forventede effekt er en sikring af skovnaturtyperne. Arter som f.eks. stor vandsalamander og sumpvindelsnegl vil få forbedret deres levesteder i kraft af vedvarende skovdække, sikring mod øget afvanding samt bevaring af dødt ved.

- **Urørt skov**

Udlæg til urørt skov sikrer fri dynamik og andre naturlige processer i skovens økosystem. Der vil efter en (længere) årrække typisk være mere dødt ved, flere store og hule træer, en uforstyrret jordbund samt mere naturlig hydrologi. På sigt vil der kunne ses en effekt på den flora og fauna, der er tilknyttet disse naturforhold. Den samlede forventede effekt er en sikring af skovnaturtyperne og de særlige strukturer, som knytter sig til urørt skov. Stor vandsalamander vil få forbedrede levesteder ved udlæg til urørt skov.

**Ny habitatnatur:**

- **Udvidelser af naturtyper**

Den ny habitatnatur skal typisk sammenbinde små, fragmenterede forekomster af naturtyperne og/eller udvide arealet af truede naturtyper. Desuden kan det være for at øge levestederne for truede arter.

Hvis udvidelserne sker på arealer med et stort potentiale for genskabelse af naturtyperne, vil der med den nødvendige indsats (f.eks. rydning m.v.) og pleje (afgræsning eller høslæt) kunne udvikles ny habitatnatur på relativt få år. Det kan f.eks. være arealer, der tidligere har rummet naturtypen, og som ligger i nær tilknytning til eksisterende arealer med naturtypen. Hvis udvidelsen derimod foregår på tidligere landbrugsjord, må udviklingen mod habitatnatur af høj kvalitet forventes at tage væsentlig længere tid (ofte flere årtier).

**Arter:**

- Indsatsen for Skæv- og sumpvindelsnegl vil ske gennem den generelle naturtypeindsats for rigkærene og skovnaturtyper, som beskrevet i afsnittene ovenfor. Syddjurs Kommune vurderer, at sikringen af naturtyperne bidrager i tilstrækkeligt omfang til at sikre velegnede levesteder for skæv- og sumpvindelsnegl.
- Indsatsen for Stor vandsalamander vil ske ved, at eksisterende vandhuller plejes og sikres. Herved sikres et passende antal nye ynglevandhuller i tilknytning til kendte levesteder.

## Handleplan ikke omfattet af Lov om miljøvurderinger

Den kommunale naturhandleplan er som udgangspunkt omfattet af krav om miljøvurdering i henhold til lov om miljøvurdering af planer og programmer (Lovbekendtgørelse nr. 936 af 24. september 2009). For samtlige statslige naturplaner er der foretaget en strategisk miljøvurdering. Naturhandleplanen for Mols Bjerge med kystvande har et indhold, der ikke adskiller sig fra de oplysninger, som allerede er givet i de miljøvurderede naturplaner. Da naturhandleplanen ikke sætter nye rammer for fremtidige anlægstilladelser eller yderligere vil kunne påvirke internationalt udpegede naturbeskyttelsesområder væsentligt, er planen ikke omfattet af lov om miljøvurdering af planer og programmer.

## Klagevejledning

Syddjurs Kommunes naturhandleplaner er vedtaget af Byrådet den 25. oktober 2012. I henhold til miljømålslovens § 53 pkt. 3 kan de endelige kommunale handleplaner påklages til Natur- og Miljøklagenævnet for så vidt angår indhold og tilvejebringelse.

Følgende er klageberettigede (jf. miljømålslovens § 55):

- 1) Miljøministeren
- 2) Enhver, der har individuel, væsentlig interesse i sagens udfald.
- 3) Offentlige myndigheder.
- 4) Lokale foreninger og organisationer, som har en væsentlig interesse i afgørelsen.
- 5) Landsdækkende foreninger og organisationer, hvis hovedformål er beskyttelse af natur og miljø.
- 6) Landsdækkende foreninger og organisationer, som efter deres formål varetager væsentlige rekreative interesser, når afgørelsen berører sådanne interesser.

Det er en betingelse for Natur- og Miljøklagenævnets behandling af en klage, at der indbetales et gebyr på 500 kr. til Natur- og Miljøklagenævnet. Nævnet vil sende den klageberettigede en opkrævning på gebyret, når nævnet har modtaget klagen fra kommunen. Natur- og Miljøklagenævnet vil ikke påbegynde behandlingen af klagen, før gebyret er modtaget. Vejledning om gebyrordningen kan findes på Natur- og Miljøklagenævnets hjemmeside [www.nmkn.dk](http://www.nmkn.dk).

Gebyret tilbagebetales, hvis der gives helt eller delvis medhold i klagen.

En eventuel klage skal være skriftlig og sendes til Syddjurs Kommune. Klagen skal være kommunen i hænde senest den **4. januar 2013** inden kl. 12.00. Information om kommunens åbningstider findes på kommunens hjemmeside [www.syddjurs.dk](http://www.syddjurs.dk). Vi videresender klagen til Natur- og Miljøklagenævnet. En klage har ikke opsættende virkning (jf. miljømålslovens § 57)

Hvis du vil indbringe afgørelsen for domstolene, skal det ske inden 6 måneder efter modtagelsen af dette brev.

## Bilag 1: Naturtyper og arter på udpegningsgrundlag

Udpegningsgrundlag for Habitatområde nr. 227:

Naturtypenr.	Naturtype	Handleplan-myndighed		I alt*
		Syddjurs Kommune	Naturstyrelsen	
1110	Sandbanke	-	-	<b>Ej kortlagt</b>
1160	Bugt	-	-	<b>Ej kortlagt</b>
1170	Rev	-	-	<b>Ej kortlagt</b>
2130	Grå/grøn klit	6 ha	-	<b>6 ha</b>
2140	Klithede	3 ha	-	<b>3 ha</b>
2190	Klitlavning	0,6 ha	-	<b>0,6 ha</b>
2330	Græs-indlandsklit	0,4 ha	-	<b>0,4 ha</b>
3140	Kransnålealge-sø	-	-	<b>Ej kortlagt</b>
3150	Næringsrig sø	-	-	<b>Ej kortlagt</b>
3260	Vandløb	-	-	<b>Ej kortlagt</b>
4030	Tør hede	14 ha	-	<b>14 ha</b>
5130	Enekrat	12 ha	-	<b>12 ha</b>
6120	Tørt kalksandsoverdrev	3 ha	-	<b>3 ha</b>
6210	Kalkoverdrev	6 ha	-	<b>6 ha</b>
6230	Surt overdrev	184 ha	-	<b>184 ha</b>
7140	Hængesæk	0,1 ha	-	<b>0,1 ha</b>
7220	Kildevæld	0,5 ha	-	<b>0,5 ha</b>
7230	Rigkær	3 ha	-	<b>3 ha</b>
9110	Bøg på mor	< 1 ha	7 ha	<b>8 ha</b>
9130	Bøg på muld	4 ha	14 ha	<b>18 ha</b>
9160	Ege-blandskov	-	-	-
9190	Stilkege-krat	30 ha	34 ha	<b>65 ha</b>
91E0	Elle- og askeskov	8 ha	3 ha	<b>11 ha</b>
<b>I alt*</b>		<b>276 ha</b>	<b>58 ha</b>	<b>334 ha</b>

\* Omfatter ikke offentlige arealer, hvor ejeren gennemfører Natura 2000-planer i egne drifts- og plejeplaner.

### Arter

Artskode	Artsnavn
1014	Skæv vindelsnegl
1016	Sumpvindelsnegl
1166	Stor Vandsalamander



## Bilag 2: Fordeling af indsats mellem handleplan-myndigheder og offentlige lodsejere

For følgende retningslinjer i Natura 2000-planens indsatsprogram er der behov for en nærmere afklaring af, hvem der følger op på retningslinjerne:

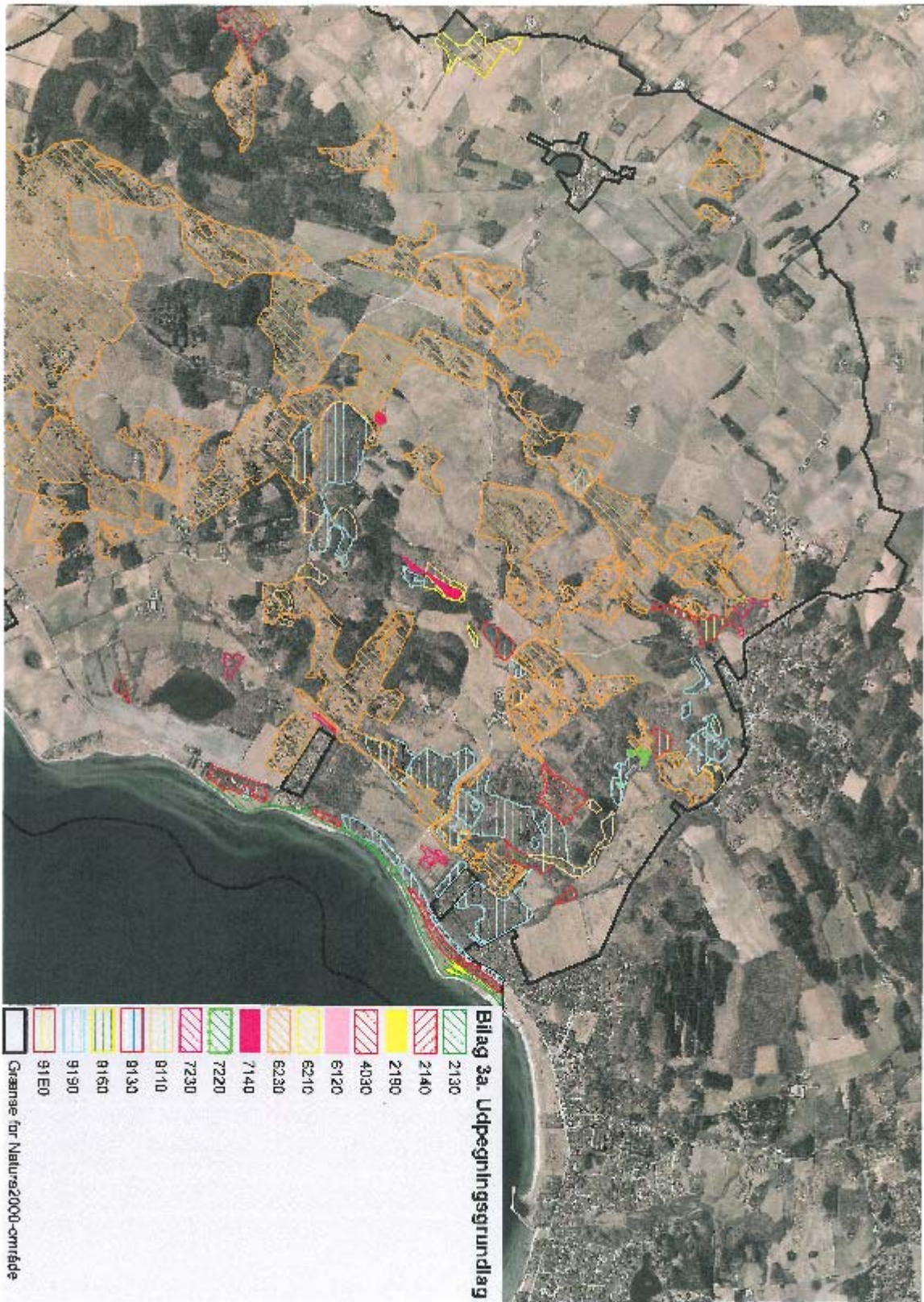
- Arealet med sure overdrev søges øget med ca. 40-50 ha og rigkær med ca. 2 ha i forhold til det kortlagte areal. Arealudvidelserne foretages så vidt muligt i tilknytning til forekomster med høj artstilstand (artsklasse I).

Derfor har handleplan-myndighederne (Syddjurs Kommune og Naturstyrelsen) og de offentlige lodsejere i Natura 2000-området aftalt følgende opgavefordeling som opfølgning på disse retningslinjer i indsatsprogrammet:

	Handleplan-myndighed		Offentlige lodsejere		Total
	Syddjurs Kommune	Naturstyrelsen	Syddjurs Kommune	Naturstyrelsen	Total
Udvidelse af naturtyper	Ca. 2 ha	0 ha	0 ha	Ca. 189 ha	Ca. 191 ha
Udvidelse/forbedring af levesteder for Stor vandsalamander	3 stk.	0 stk.	0 stk.	1 stk.	4 stk.

De rødt markerede arealer på kortet s.20 viser, hvor Naturstyrelsen ejer arealer i Mols Bjerge (og dermed er arealplanlægger) samt alle fredsskovpligtige arealer.

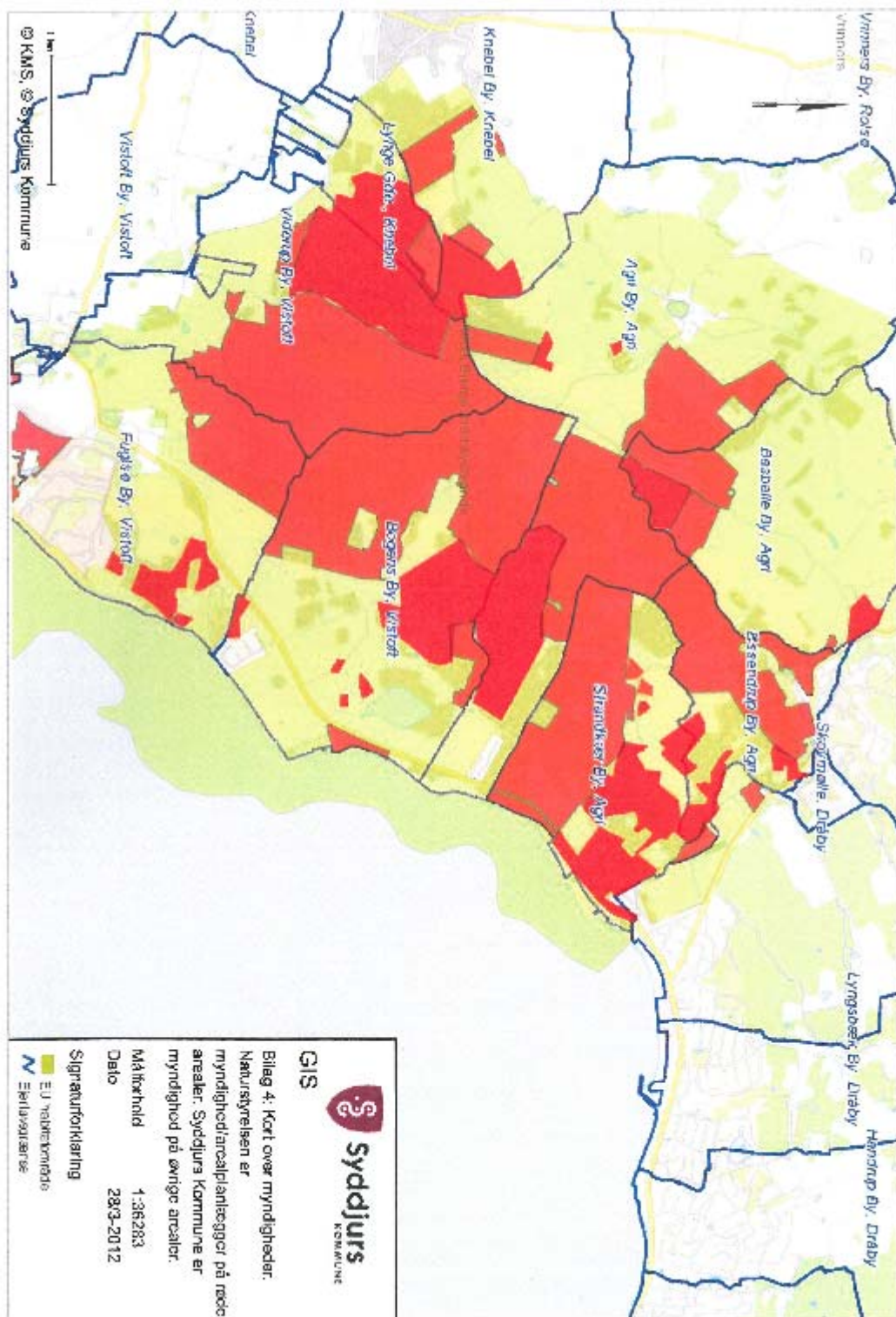
Naturstyrelsen er handleplanmyndighed på skovbevoksede, fredsskovpligtige arealer, mens Syddjurs Kommune er myndighed på alle øvrige arealer. Kortet er vejledende, da der f.eks. kan være små, lysåbne arealer med fredsskovpligt, som kommunen er myndighed på, selvom de vises med rødt på kortet.



**Bilag 3a: Udpegningsgrundlag (Nord)**



**Bilag 3b: Udpegningsgrundlag (Syd)**



**Bilag 4: Fordeling mellem myndigheder/arealplanlæggere**

## Bilag 5: Resumé af plejeplan for Naturstyrelsens arealer

Natura 2000-området omfatter Mols Bjerge og en del af det tilstødende kystvand i Ebeltoft Vig. Det meget kuperede landskab med høje bakkestrøg og dybe dødishuller udgør en del af et markant landskab, som rejser sig mellem Ebeltoft Vig og Kalø Vig. Det udpegede område er omfattet af fredning og Naturstyrelsen har været aktiv i området siden 1970, med gendannelse af naturværdierne efter en lang periode med skovafvikling og mange års landbrugsaktivitet samt gennem de seneste næsten 100 år plantagerejsning.

Området er præget af sur og næringsfattig jordbund, med meget lav sommernedbør. Derfor udgør tørre overdrev hovedparten af udpegningsgrundlaget for de lysåbne naturtyper. Medens stilkeg skov og krat er hovednaturtypen for skovnaturen.

Naturstyrelsen har gennem hele perioden arbejdet med udvidelse af naturtyperne samt gennem pleje udviklet naturtypernes kvalitet. Gennem de seneste 30 år har det været muligt gennem forskellige initiativer, herunder i de seneste 10 år via LifeOverdrevs projektet, at afvikle ret store plantagearealer og standse jordbrugsudnyttelsen på de centrale og naturmæssigt vigtige arealer. Herved er der skabt det arealmæssige grundlag for udvidelsen af de lysåbne naturtyper.

Tabel a Kortlagte naturtyper på Naturstyrelsens arealer i området

Naturtype	Nr.	Navn	Areal ejet af NST (ca. ha)
Lysåbne naturtyper	2130	Grå/grøn klit	1
	2140	Klithede	<1
	4030	Tør hede	3
	5130	Enekrat	9
	6120	Tørt kalksandsoverdrev	1
	6210	Kalkoverdrev	3
	6230	Surt overdrev	275
	7140	Hængesæk	2
	7230	Rigkær	<1
			<b>294</b>
Skovnaturtyper	91E0	Elle- og askeskov	3
	9110	Bøg på mor	2
	9130	Bøg på muld	1
	9160	Ege-blandskov	1
	9190	Stilkege-krat	40
			<b>48</b>
<i>I alt</i>			<b>342</b>

### Indsats for naturtyperne

I det følgende angives Naturstyrelsens planlagte indsats for *naturtyperne* på udpegningsgrundlaget. Indsatsen er beskrevet i 3 tabeller:

- Lysåbne naturtyper
- Skovnaturtyper
- Planlagte udvidelser af naturtyperne

I tabel b og c skelnes mellem ”Eksisterende driftsplan mv.” og ”Nyt”, da der allerede ifølge driftsplaner m.m. for styrelsens arealer skal ske en drift/pleje, der bidrager til at gennemføre plejeplanen.

Tabel b Planlagt indsats for lysåbne naturtyper

Plejetiltag	Eksisterende driftsplan mv. eller nyt	Ha (ca.)
Areal uden drift	eksisterende	2
		<b>2</b>
Bekæmpelse af invasive arter	eksisterende	280
		<b>280</b>
Rydning af uønsket opvækst	eksisterende	283
	nyt	<1
		<b>284</b>
Græsning	eksisterende	245
	nyt	6
		<b>251</b>

Tabel c Planlagt indsats for skovnaturtyper

<b>Plejetiltag</b>	<b>Eksisterende driftsplan mv. eller nyt</b>	<b>Ha (ca.)</b>
Urørt skov	eksisterende	17
	Nyt	1
		<b>18</b>
Bekæmpelse af invasive arter	eksisterende	1
		<b>1</b>
Rydning af uønsket opvækst	eksisterende	2
		<b>2</b>
Græsning	eksisterende	1
		<b>1</b>
Skovnaturtypebevarende drift og pleje	eksisterende	24
	nyt	5
		<b>29</b>
Ingen jordbearbejdning	eksisterende	24
		<b>24</b>
Bevarelse af store træer til henfald	eksisterende	29
		<b>29</b>
Gamle driftsformer i skov	eksisterende	21
		<b>21</b>

Udvidelsesmål	Forøgelse på sigt, ca. ha
Udvikling mod 6230 Surt overdrev	179
Udvikling mod 6410 Tidvis våd eng	10
<b><i>Ialt</i></b>	<b><i>189</i></b>

Tabel d Planlagte udvidelser af naturtyper

### Særlig indsats for arter

Plejen af områdets naturtyper vil samtidig tilgodese en række arter på udpegningsgrundlaget. Herudover planlægger Naturstyrelsen en særlig indsats Stor vandsalamander som fremgår af tabel e. Lokaliteten Lyngfloden nær Toggerbo sikres gennem fældning af skyggende træer, og hvis påkrævet også en forsigtig oprensning, med henblik på at gøre lokaliteten bedre egnet som ynglelokalitet for Stor vandsalamander

Tabel e Planlagt indsats for arter *udover* indsatsen for naturtyperne

	Plejetiltag	Eksisterende driftsplan mv. eller nyt	Enhed	Antal enheder
1166 Stor vandsalamander	Indsats for vandhuller/søer	nyt	stk	1

I tabel e er der en opdeling til to kategorier:

- "Eksisterende driftsplan mv.": Kategorien dækker over de tilfælde, hvor den pågældende drift/pleje allerede forekommer eller hvor det fremgår af eksisterende driftsplaner og lignende, at tiltaget skal gennemføres.
- "Nyt": Kategorien omfatter de tiltag, der først er blevet fastlagt med denne plejeplan.





Billede 6 Gammelt værdifuldt overdrev, Hellig Kilde, Mols Bjerge

## Bilag 6: Forklaring af Natura 2000-begreber m.m.

Begreb	Forklaring
Natura 2000	<p>Natura 2000 er et netværk af områder i EU med særligt værdifuld natur. Natura 2000 er en samlebetegnelse for habitatområder og fuglebeskyttelsesområder. I Danmark tales om internationale naturbeskyttelsesområder, som også rummer Ramsarområder, og består af et eller flere af disse særligt udpegede områder.</p> <p>Natura 2000-områderne kan ses i <a href="#">Danmarks Miljøportal</a></p> <p>Der er mere information om Natura 2000 på <a href="#">Naturstyrelsens hjemmeside</a></p>
Udpegningsgrundlag	<p>Udpegningsgrundlaget er en betegnelse for bestemte arter og/eller naturtyper, som findes i betydelig omfang indenfor et internationalt beskyttelsesområde og har dannet grundlag for dettes udpegningsområde som sådant, fordi netop disse arter/naturtyper er omfattet af de lister i habitatdirektivet og/eller fuglebeskyttelsesdirektivet, som forudsætter udpegningsområder.</p> <p>Du kan finde udpegningsgrundlag her: <a href="#">Udpegningsgrundlag</a></p> <p>Udpegningsgrundlag kan også ses i <a href="#">Natura 2000-planen</a></p>
Naturtyper	<p>Naturtyperne er defineret nærmere i <a href="#">"Habitatbeskrivelser, årgang 2010"</a>.</p> <p>Endvidere er alle danske naturtyper beskrevet på Naturstyrelsens hjemmeside <a href="http://www.naturstyrelsen.dk">www.naturstyrelsen.dk</a>.</p>
Lysåbne terrestriske naturtyper	<p>I Danmark er der 35 lysåbne terrestriske naturtyper: <a href="#">1210 (Enårig vegetation på strandvolde)</a>, <a href="#">1220 (Flerårig vegetation på stenede strande)</a>, <a href="#">1230 (Klinter eller klipper ved kysten)</a>, <a href="#">1310 (Vegetation af kveller eller andre enårige strandplanter)</a>, <a href="#">1320 (Vadegræssamfund)</a>, <a href="#">1330 (Strandenge)</a>, <a href="#">1340 (Indlands-strandenge)</a>, <a href="#">2110 (Begyndende klitdannelser)</a>, <a href="#">2120 (Hvide klitter og vandremiler)</a>, <a href="#">2130 (Stabile kystklitter med urtevegetation)</a>, <a href="#">2140 (Stabile kalkfattige klitter med Empetrum nigrum)</a>, <a href="#">2160 (Kystklitter med havtorn)</a>, <a href="#">2170 (Kystklitter med gråris)</a>, <a href="#">2190 (Fugtige klitlavninger)</a>, <a href="#">2250 (Kystklitter med enebær)</a>, <a href="#">2310 (Indlandsklitter med lyng og visse)</a>, <a href="#">2320 (Indlandsklitter med lyng og revling)</a>, <a href="#">2330 (Indlandsklitter med åbne græsarealer med sandskæg og hvene)</a>, <a href="#">4010 (Våde dværgbusksamfund med klokkelyng)</a>, <a href="#">4030 (Tørre dværgbusksamfund (heder))</a>, <a href="#">5130 (Enebærkrat på heder, overdrev eller skrænter)</a>, <a href="#">6120 (Tørketålende græsvegetation på kalkrig jordbund)</a>, <a href="#">6210 (Overdrev og krat på mere eller mindre kalkholdig bund)</a>, <a href="#">6230 (Artsrige overdrev)</a>, <a href="#">6410 (Tidvis våde enge)</a>, <a href="#">6430 (Bræmmer med høje urter)</a>, <a href="#">7110 (Aktive højmoser)</a>, <a href="#">7120 (Nedbrudte højmoser)</a>, <a href="#">7150 (Lavninger på tørv med Rhynchosporion)</a>, <a href="#">7210 (Kalkrige moser og sumpe med hvas avneknippe)</a>, <a href="#">7220 (Kilder og væld med kalkholdigt (hårdt) vand)</a>, <a href="#">7230 (Rigkær)</a>, <a href="#">7140 (Overgangstyper af moser og hængesæk)</a>, <a href="#">8220 (Indlandsklipper af kalkfattige bjergarter)</a>, <a href="#">8230 (Indlandsklipper af kalkfattige bjergarter med pionerplantesamfund)</a>.</p>
Sø- og vandløbsnaturtyper	<p>I Danmark er der 7 sø- og vandløbsnaturtyper: <a href="#">3110 (Kalk- og næringsfattige søer og vandhuller)</a>, <a href="#">3130 (Ret næringsfattige søer og vandhuller)</a>, <a href="#">3140 (Kalkrige søer og vandhuller med kransnålagler)</a>, <a href="#">3150 (Næringsrige søer og vandhuller med flydeplanter)</a>, <a href="#">3160 (Brunvandede søer og vandhuller)</a>, <a href="#">3260 (Vandløb med vandplanter)</a>, <a href="#">3270 (Vandløb med tidvis blottet mudder med enårige planter)</a>.</p>

Skovnaturtyper	I Danmark er der 10 skovnaturtyper: <a href="#">2180 (Skovklit)</a> , <a href="#">9110 (Bøg på mor)</a> , <a href="#">9120 (Bøg på mor med kristtorn)</a> , <a href="#">9130 (Bøg på muld)</a> , <a href="#">9150 (Bøg på kalk)</a> , <a href="#">9160 (Ege-blandskov)</a> , <a href="#">9170 (Vinteregeskov)</a> , <a href="#">9190 (Stilkege-krat)</a> , <a href="#">91D0 (Skovbevokset tørvemose)</a> , <a href="#">91E0 (Elle- og askeskov)</a> .
Kortlægning	Under forarbejdet til Natura 2000-planerne er en række naturtyper kortlagt ved en fysisk gennemgang af habitat-områderne. Naturtyperne er afgrænset og identificeret, og der er registreret oplysninger om struktur og artsindhold på arealerne. De kortlagte områder kan f.eks. findes på <a href="http://prior.dmu.dk">http://prior.dmu.dk</a> .
Tilstandsklasse	Tilstandsklassen er udtryk for naturkvaliteten af den enkelte kortlagte naturtype.  Tilstandsklassen er beregnet på baggrund af strukturindikatorer og artsdata, som er indsamlet ved kortlægningen. Ud fra strukturindikatorerne beregnes et strukturindeks, og tilsvarende beregnes et artsindeks ud fra de indsamlede artsdata. Hver især fortæller de to indeks noget om de aktuelle livsvilkår og den seneste historie på arealet. Tilstanden er en sammenvejning af de to indeks. Der er 5 tilstandsklasser: I. Høj tilstand II. God tilstand III. Moderat tilstand IV. Ringe tilstand V. Dårlig tilstand De to øverste klasser I og II opfylder Habitatdirektivets krav til gunstig bevaringsstatus under forudsætning af, at der foreligger en prognose der siger, at arealet også i fremtiden vil kunne opretholde den høje eller gode tilstand.  Tilstandsklasse (inkl. struktur- og artstilstand) for en kortlagt naturtype kan ses på <a href="#">PRIOR</a> .
Gunstig bevaringsstatus	En naturtypes bevaringsstatus er gunstig, når: - arealet med naturtypen i det naturlige udbredelsesområde er stabilt eller øges - den særlige struktur og de særlige funktioner, der er nødvendige for naturtypens opretholdelse, er til stede og vil være det fremover. - bevaringsstatus for de arter, der er karakteristiske for naturtypen, er gunstig. En arts bevaringsstatus anses for gunstig, når: - bestandsudviklingen viser, at arten på lang sigt vil opretholde sig selv - artens naturlige udbredelsesområde hverken er i tilbagegang eller vil blive mindsket - der er og sandsynligvis fortsat vil være et tilstrækkeligt stort levested til på lang sigt at bevare artens bestande
Natura 2000-plan	Natura 2000-planen fortæller, hvordan man skal behandle hvert af de 246 Natura 2000-områder, så man stopper tilbagegangen for naturtyper og arter i det enkelte område. Natura 2000-planen indeholder en basisanalyse af områdets aktuelle naturtilstand og trusler, mål for naturtilstanden og et indsatsprogram. (Udkast til) Natura 2000-plan kan findes på Naturstyrelsens hjemmeside <a href="http://www.naturstyrelsen.dk">www.naturstyrelsen.dk</a>
Natura 2000-handleplan	Natura 2000-planen udmøntes i handleplaner. Naturstyrelsen har ansvaret for at udarbejde handleplaner for skovbevoksede, fredskovspligtige arealer, mens kommunerne har ansvaret for at udarbejde handleplaner for øvrige arealer på land og den kystnære del af vanddistriktet. Den første generation af handleplaner beskriver indsatsen i første planperiode fra 2010 til 2015, dog 2010-2021 for skovbevoksede, fredskovspligtige arealer.
Offentlige lodsejeres drifts- og	Offentlige lodsejere har mulighed for selv at udarbejde drifts- og plejeplan

plejeplaner	<p>som opfølgning på en Natura 2000-plan. I Natura 2000-handleplanen skal der være resuméer af de offentlige lodsejeres drifts- og plejeplaner.</p>
Invasive arter	<p>Invasive arter dækker over plante- og dyrearter, der af mennesket er blevet flyttet fra en del af verden til en anden og her påvirker hjemmehørende arter negativt. Et almindeligt brugt eksempel er kæmpe-bjørneklo, som er ført til Danmark fra Kaukasus og nu giver problemer i eksempelvis moser, hvor den udkonkurrerer hjemmehørende plantearter.</p>
Skovnaturtypebevarende drift og pleje	<p>I (udkast til) Natura 2000-tilskudsordning for skov er den skovnaturtypebevarende drift og pleje defineret på følgende måde:</p> <p>Alle arealer omfattes af en <u>basissikring</u> med følgende indhold:</p> <ul style="list-style-type: none"> <li>• Vedvarende skovdække</li> <li>• Ved skovdrift skal de karakteristiske træarter for skovnaturtypen fremmes</li> <li>• Ved foryngelse skal der anvendes en naturvenlig foryngelse</li> <li>• Ingen gødskning, kalkning eller kemisk bekæmpelse</li> <li>• Uforstyrret jordbund på mindst 2/3 af arealet</li> <li>• Ingen øget afvanding</li> <li>• Bevaring af eksisterende dødt ved og træer med hulheder</li> <li>• Plejeret til handleplan-myndigheden til bekæmpelse af arter, der optræder invasivt</li> </ul> <p>Som minimum skal alle arealer i tilstandsklasse 1 omfattes af en <u>supplerende sikring</u> med én eller flere af følgende tiltag:</p> <ul style="list-style-type: none"> <li>• Bevaring af store træer til død og henfald</li> <li>• Bekæmpelse af invasive arter</li> <li>• Etablering af naturlige vandstandsforhold</li> <li>• Forberedelse til skovgræsning</li> </ul> <p>For yderligere information henvises til Natura 2000-tilskudsordning for skov på <a href="#">Naturstyrelsens hjemmeside</a> (under udarbejdelse)</p>
Urørt skov	<p>I (udkast til) Natura 2000-tilskudsordning for skov omfatter udlæg til urørt skov følgende restriktioner:</p> <ul style="list-style-type: none"> <li>• Ingen skovdrift</li> <li>• Ingen fjernelse af levende eller døde træer</li> <li>• Ingen gødskning, kalkning eller kemisk bekæmpelse</li> <li>• Ingen forstyrrelse af jordbunden</li> <li>• Ingen oprensning eller nygravning af grøfter</li> <li>• Plejeret til handleplan-myndigheden til bekæmpelse af arter, der optræder invasivt</li> </ul>