



Miljøministeriet
Miljøstyrelsen

Natura 2000-handleplan 2022-2027

Maribosøerne

Natura 2000-område nr. 177

Habitatområde H156

Fuglebeskyttelsesområde F87

Titel: Natura 2000-handleplan for Maribosøerne

Udgiver: Guldborgsund Kommune, Lolland Kommune og Miljøstyrelsen Sjælland

År: 2024

Forsidefoto: Gæs i luften over Søndersø ved Søholt Gods

Baggrundskort: © Styrelsen for Dataforsyning og Infrastruktur

Må citeres med kildeangivelse.



Miljøministeriet
Miljøstyrelsen



lollandkommune GULDBORGSUND



Indhold

1. Resumé	3
2. Baggrund	5
2.1 Den lovgivningsmæssige ramme.....	5
2.2 Miljøvurdering af handleplanerne.....	6
3. Gennemførelse af Natura 2000-handleplan for sidste planperiode	7
3.1 Redegørelse for gennemførelse af sidste Natura 2000-handleplan.....	7
4. Behov for indsatser	10
5. Indsatser fordelt på aktør.....	12
6. Prioritering af den forventede indsats	14
7. Forventede initiativer og plan for interessentinddragelse	15
Bilag 1: Resumé af offentlige lodsejeres planer for forvaltningsindsatser.....	16
Bilag 2: Kortbilag	17
Bilag 3: Udpegningsgrundlag for Natura 2000-område 177.....	18

1. Resumé

Handleplanen for N177 Maribosøerne beskriver den indsats, der skal igangsættes i Natura 2000-området inden udgangen af 2027 - dog udgangen af 2033 for de skovbevoksede, fredskovspligtige arealer. Natura 2000-området består af F87 Maribosøerne og H156 Maribosøerne.

Det overordnede mål for området er beskrevet i afsnit 3.1 i Natura 2000-planen og de konkrete mål i afsnit 3.2. Generelt gælder for dette område, at den samlede forekomst af naturtyper, arter og fugles levesteder i Natura 2000-området, uanset om de er kortlagt, skal være stabil eller i fremgang, såfremt de naturgivne forhold giver mulighed for det.

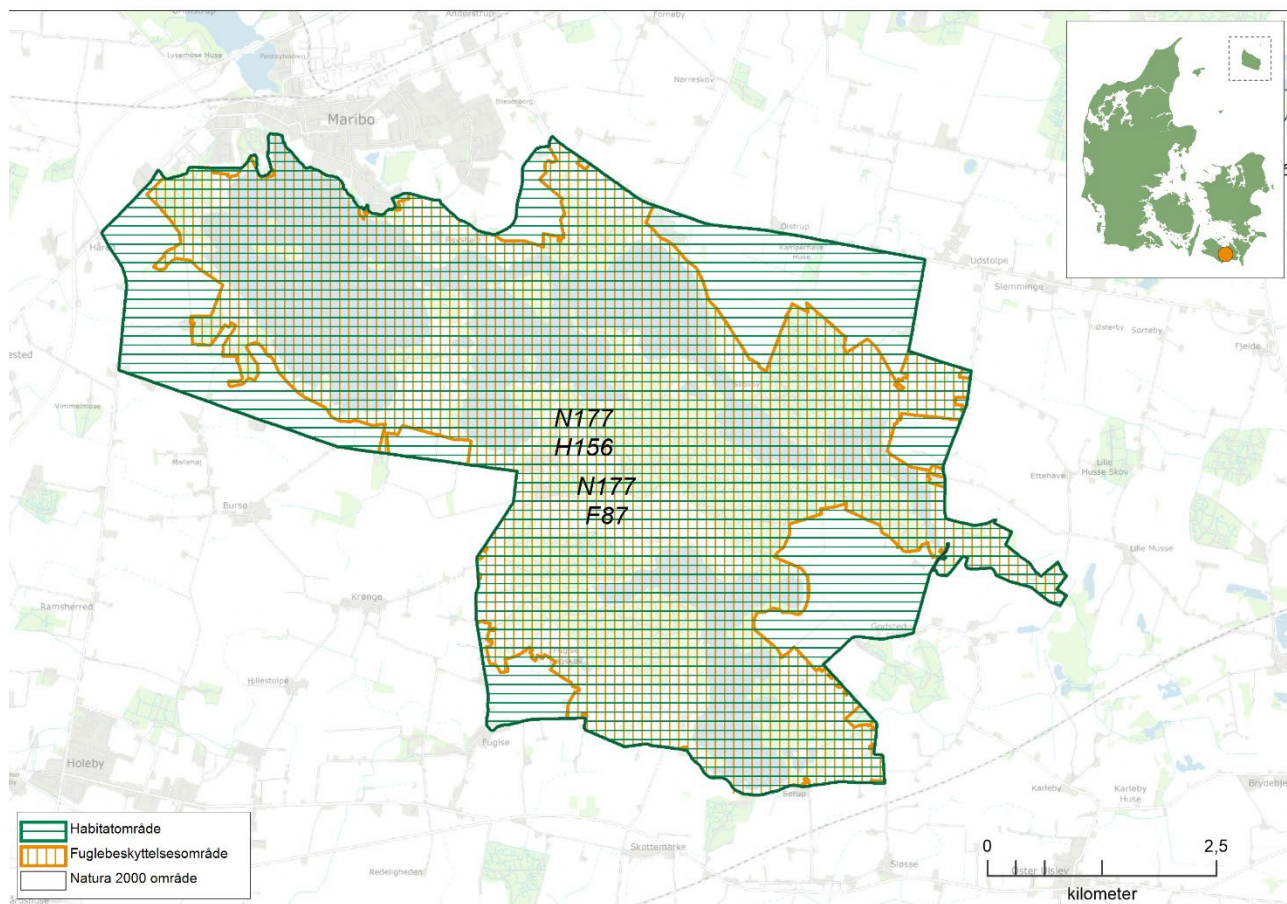
Målsætningerne konkretiseres i Natura 2000-planens afsnit 4.1 og 4.2 i form af nogle generelle og områdespecifikke retningslinjer for indsatsprogrammet.

Hovedformålet med indsatserne i perioden 2022-27 er:

1. Fokus på mere naturlige processer og naturens robusthed
2. Sikre og forbedre tilstanden af den eksisterende natur og levesteder
3. Bekæmpe invasive arter

Indsatsen i denne planperiode er rettet mod anvendelse af skovnaturtypebevarende tiltag, urørt skov, forbedring af hydrologi, græsning eller høslæt mv., der understøtter en større biodiversitet.

Indsatsen udføres både på offentlige og private arealer i området. Projekter på private lodsejeres arealer gennemføres i videst muligt omfang gennem frivillige aftaler. Der findes blandt andet en række understøttende tilskudsordninger, som kan søges gennem Landbrugsstyrelsen og Miljøstyrelsen, samt midler til LIFE-projekter, som medfinansieres af EU.



Kortet viser afgrænsningen af Natura 2000-område N177. Natura 2000-området består af habitatområde H156 (vandret grøn skravering) og fuglebeskyttelsesområderne F87 (lodret orange skravering).

2. Baggrund

Miljøstyrelsen har udarbejdet Natura 2000-planer for 257 Natura 2000-områder, som indgår i den danske del af det europæiske Natura 2000-netværk. Planerne beskriver målene for det enkelte Natura 2000-område og fastlægger de indsatser, der skal ske inden for planperioden 2022–27. Natura 2000-planerne kan ses på Miljøstyrelsens hjemmeside www.mst.dk.

Ud fra Natura 2000-planerne er der udarbejdet Natura 2000-handleplaner for de enkelte Natura 2000-områder. Handleplanerne skal medvirke til at gennemføre Natura 2000-planerne for de enkelte områder. Denne handleplan er udarbejdet af Miljøstyrelsen, Lolland Kommune og Guldborgsund Kommune på grundlag af Natura 2000-plan for 177 Maribosøerne.

Hver kommune er ansvarlig for de dele af handleplanen, der vedrører kommunens geografiske område på land og kommunens kystnære områder. Kommunerne er ansvarlige for, at handleplanerne gennemføres inden udgangen af 2027. Miljøstyrelsen er ansvarlig for at udarbejde en skovhandleplan for de skovbevoksede, fredskovspligtige Natura 2000-arealer med skovhabitatnatur inklusiv arealer nævnt i skovlovens §28 (herfra omtalt som skovbevoksede, fredskovspligtige arealer). Den aktuelle planperiode er 2022-2033. Miljøstyrelsen er ansvarlig for, at indsatserne på de skovbevoksede, fredskovspligtige arealer gennemføres inden udgangen af år 2033.

Kommunernes handleplan og Miljøstyrelsens skovhandleplan sammenskrives og udmøntes i denne samlede Natura 2000-handleplan.

Offentlige lodsejere, som ejer arealer i Natura 2000-området, kan vælge at gennemføre Natura 2000-planen direkte i egne planer for forvaltningsindsatser (eks. drifts- og plejeplaner). Der udarbejdes ikke handleplan for de offentlige lodsejeres arealer, hvor de selv udarbejder planer for forvaltningsindsatser, hvorfor data fra deres arealer ikke indgår i selve handleplanen, men kun fremgår af bilag 1. Naturstyrelsen ønsker selv at udarbejde plan for forvaltningsindsats for egne arealer, og resuméer af disse planer kan ses i bilag 1. Det samme gør sig gældende for Lolland Kommune, men kun for de skovbevoksede arealer, som kommunen ejer. De lysåbne arealer, som Lolland Kommune ejer, fremgår af handleplanens tabeller. Hvis der er behov for at tydeliggøre ansvarsfordelingen mellem aktører (heriblandt offentlige lodsejere med egne planer for forvaltningsindsatser), tydeliggøres dette i kapitel 5.

2.1 Den lovgivningsmæssige ramme

Den lovgivningsmæssige baggrund for handleplanerne findes i:

- miljømålsloven (lovbekendtgørelse nr. 692 af 26. maj 2023)
- naturbeskyttelsesloven (lovbekendtgørelsen nr. 1392 af 2. oktober 2022)
- bekendtgørelse om kommunalbestyrelsernes Natura 2000-handleplaner (bekendtgørelse nr. 944 af 27. juni 2016)
- bekendtgørelse af lov om skove (lovbekendtgørelse nr. 690 af 26. maj 2023)
- bekendtgørelse om tilvejebringelse af Natura 2000-skovplanlægning (bekendtgørelse nr. 946 af 27. juni 2016)

Det er kommunalbestyrelsen, der er ansvarlig for at gennemføre Natura 2000-planen på de privatejede arealer. Dog er det Miljøstyrelsen, der er ansvarlig for de privatejede, skovbevoksede, fredskovpligtige arealer. Offentlige lodsejere er ansvarlige for at gennemføre Natura 2000-planen på deres egne arealer.

Handleplanen skal ifølge lovgivningen indeholde nedenstående:

- En prioritering af myndighedens forventede forvaltningsindsats i planperioden på baggrund af en opgørelse af behovet for konkrete forvaltningstiltag.
- De forventede initiativer, som myndigheden vil tage for at gennemføre Natura 2000-handleplanen, herunder en plan for interessentinddragelse.
- En oversigt over fordelingen af indsatsten mellem kommunale myndigheder, Miljøstyrelsen og offentlige lodsejere.

- En redegørelse for gennemførelsen af handleplanen for den forudgående 6 års periode (dog 12 års periode for de skovbevoksede, fredskovspligtige arealer), der gør det muligt at vurdere, i hvilket omfang Natura 2000-handleplanen er gennemført for den forudgående periode.

Handleplanen skal ikke omfatte offentligt ejede arealer, hvis der for disse arealer er udarbejdet/udarbejdes en plan for forvaltningsindsatsen, der er i overensstemmelse med de fastsatte mål for naturtilstanden i Natura 2000-planen. Der indsættes et resumé af de offentlige planer i handleplanens bilag.

Handleplanen skal være så konkret, at dens gennemførelse kan vurderes. Dog må handleplanen ikke foregribe det præcise indhold af de aftaler eller afgørelser, der træffes i forhold til den enkelte lodsejer i forbindelse med gennemførelsen af handleplanen.

Handleplanen skal i samspil med vandplanlægningen realisere Natura 2000-planen for så vidt angår vandbehov for de naturtyper, som er direkte afhængige af et vandøkosystem. Natura 2000-planens mål om forbedret vandkvalitet i større søer, vandløb, fjorde og kystvande realiseres gennem indsatsen i vandplanlægningen og skal ikke indgå i Natura 2000-handleplanerne.

2.2 Miljøvurdering af handleplanerne

Natura 2000-handleplanerne er en type af planer, som kan være omfattet af krav om miljøvurdering i henhold til Bekendtgørelse af lov om miljøvurdering af planer og programmer og af konkrete projekter (VVM) (lovbekendtgørelse nr. 4 af 3. januar 2023) – herefter refereret til som miljøvurderingsloven.

Ved vurderingen af om en handleplan er omfattet af Miljøvurderingsloven ses på kriterierne i lovens § 8. Erfaringsmæssigt er der en del handleplaner, som ikke vil være omfattet af miljøvurderingsloven. Det afhænger dog i alle tilfælde af det konkrete indhold af handleplanen, og der skal derfor altid foretages en særskilt vurdering for hver plan.

Denne handleplan er blevet vurderet i forhold til, om den er omfattet af miljøvurderingsloven. Det er vurderet, at den ikke er omfattet af miljøvurderingsloven og der dermed ikke skal udarbejdes miljøvurdering af handleplanen.

Der er vurderet på, om handleplanen sætter nye rammer for fremtidige anlægstilladelser, eller om den vurderes at kunne påvirke internationalt udpegede naturbeskyttelsesområder væsentligt jfr. miljøvurderingslovens § 8.

Det er myndighedens vurdering, at handleplanen ikke sætter nye rammer for fremtidige anlægstilladelser.

Det er myndighedens vurdering, at handleplanen er undtaget fra habitatdirektivets artikel 6, stk. 3 og dermed fra vurdering efter miljøvurderingsloven, fordi planerne er "direkte forbundet med eller nødvendige for lokalitetens forvaltning" jfr. artikel 6, stk. 3, 1. pkt. Handleplanen anses som direkte forbundet med og nødvendig for Natura 2000-områdets forvaltning.

For samtlige Natura 2000-planer er der foretaget en strategisk miljøvurdering (SMV). Natura 2000-planerne og de tilhørende miljøvurderinger kan findes på Miljøstyrelsens hjemmeside under Natura 2000, tredje generation planer (2022-2027).

3. Gennemførelse af Natura 2000-handleplan for sidste planperiode

3.1 Redegørelse for gennemførelse af sidste Natura 2000-handleplan

Handleplanerne for anden planperiode har været gældende siden udgangen af 2017. Kommunen har i den mellemliggende periode arbejdet for at gennemføre den indsats, der blev beskrevet i Natura 2000-planen for planperioden 2016-2021. For de skovbevoksede, fredskovspligtige arealer har Miljøstyrelsen arbejdet for at gennemføre indsatserne, der blev beskrevet i første generation af Natura 2000-planen fra 2010-2015 og videreført i anden planperiode 2016-2021.

Det er muligt at få et samlet overblik over tilskudskompenserede indsatser i Natura 2000-områderne i "Sammenfatning af Natura 2000-planerne 2022-2027" på Miljøstyrelsens hjemmeside.

Nedenstående tabeller viser en oversigt over de realiserede, påbegyndte og planlagte projekter inden for Natura 2000-området.

Tabel 1: Følgende indsatser er finansieret via kommunernes egne midler eller DUT-midler*.

	Indsats	Kommunalt ejet	Privatejet
Lolland Kommune	Rydning af tilgroede arealer sydøst for Kidnakken		2 ha udført
	Etablering og oprensning af vandhuller til stor vandsalamander		2 vandhuller oprenset
	Ny hegning og sammenkædning af hegninger syd for Kidnakken		Udført 27 ha. Længde af hegn 3200 m.
	Forbedring af levesteder for terner – rydning af bevoksning på 4 levesteder i Sønderø	1 lokalitet	3 lokaliteter
Guldborgsund Kommune	Dialog med lodsejere omkring fortsat pleje af naturarealer.		Op til 40 ha enge
	Indsats mod forstyrrelse af havørn		En rede. Dialog med lodsejer
	Rådgivning om bekæmpelse af kæmpebjørneklo.		Dialog med én lodsejer omkring fortsat bekæmpelse.
	Rydning af vedopvækst.		Op til 1 ha

* Omfatter ikke offentlige arealer, hvor ejeren gennemfører Natura 2000-planen i egne planer for forvaltningsindsatser. Se resumé af plan for forvaltningsindsatserne i bilag 1.

Tabel 2: Følgende indsatser er finansieret gennem landdistriktsmidler eller anden finansiering og gælder arealer, der ikke er skovbevoksede, fredskovspligtige arealer*.

	Indsats	Kommunalt ejet	Privatejet
Lolland Kommune	Pleje af græs- og naturarealer	Ca. 18 ha realiseret	Ca. 89 ha realiseret
	Forberedelse til afgræsning		Ca. 21 ha realiseret
	Lavbundsprojekt. Nyt rigkær, forbedret hydrologi og sammenkædning af naturarealer syd for Kidnakken		22 ha realiseret
	Oprensning af vandhuller i Favrsted Skov		4 stk.
Guldborgsund Kommune	Pleje af græs- og naturarealer	0 ha	Ca. 55 ha
	Forprojekt til lavbundsprojekt		130 ha

* Omfatter ikke offentlige arealer, hvor ejeren gennemfører Natura 2000-planen i egne planer for forvaltningsindsatser. Se resumé af plan for forvaltningsindsatserne i bilag 1.

Skovbevoksede, fredskovspligtige arealer følger en 12 års-cyklus, og første planperiode for disse løber således fra 2010 til 2021. Tabel 3 neden for viser status for de gennemførte eller igangværende indsatser i perioden 2010-2021 beliggende i kortlagt habitatskov inden for Natura 2000-området. Indsatserne er opgjort på indsatstype. Der kan være gennemført flere indsatser på det samme areal, hvorved samme areal kan fremgå flere gange (eksempelvis skovnaturtypebevarende drift og pleje forud for urørt skov, eller forbedring af hydrologi på samme areal, hvor der også er udført skovnaturtypebevarende drift og pleje). Indsatsplanerne for arealerne blev først udgivet i skovhandleplanerne i 2012.

Tabel 3 er baseret på tinglyste indsatser såsom urørt skov, på data fra tilskudsordningerne (beror på tilsagnsdata, hvorfor arealet for indsats kan være overestimeret i forhold til den endelige indsats, idet der altid vil være en vis del af de givne tilsagn, der ikke udnyttes). Der kan være usikkerheder i de indhentede data fra tilskudsordningerne fra 2010-15. Miljøstyrelsen har endvidere indhentet data for gennemførte indsatser i habitatnaturtyper på skovbevoksede fredskovsarealer fra offentlige myndigheder, og anvendt data i det omfang, Miljøstyrelsen har modtaget disse.

Tabel 3: Gennemførte indsatser på skovbevoksede, fredskovspligtige arealer. Tallene dækker over perioden 2010-2021.

Indsats	Tilskudsfinansiering på private arealer ¹ (ha) ¹	Offentlige arealer ² (ha) ²	Total (ha)
Forbedring af hydrologi*	0	0	0
Indsatser m.h.p. lysåben natur**	3	< 0,5	3
Skovnaturtypebevarende drift og pleje***	0	5	5
Urørt skov	0	11	11

¹ Indsatser på private arealer dækker over indsatser, som er tilskudsfinansierede.

² Indsatser på offentlige arealer dækker hovedsageligt over indsatser gennemført via lodsejeres egne midler men kan også være dækket af tilskudsordninger.

* Forbedring af hydrologi dækker over lukning af dræn og grøfter samt ophør med vedligeholdelse af afvanding

** Indsatser for lysåben natur dækker over græsning, hegning og rydning med henblik på lysåben natur.

*** Skovnaturtypebevarende drift og pleje dækker over flere indsatser, heriblandt sikring af naturtyper, træer til naturligt henfald, naturnær skovdrift, rydning af uønsket opvækst, problemarter og invasive arter samt skovgræsning og foryngelse.

Der er ikke iværksat LIFE-projekter inden for Natura 2000-området.

Ud over de ovennævnte indsatser har myndighederne søgt at gennemføre Natura 2000-handleplanen gennem følgende tiltag:

- Der er indgået aftaler med private lodsejere om at konvertere ca. 1 ha elle-askeskov til rigkær.
- Miljøstyrelsen har finansieret gratis rådgivning hos Dansk Skovforening for ejere af skovbevoksede, fredskovspligtige arealer i Natura 2000-områderne.

- Som opfølgning på skovlovens anmeldeordning for Natura 2000-områderne er der i flere Natura 2000-områder indgået aftaler med private lodsejere, der er med til at sikre naturindhold og arter på de berørte arealer (LBK. nr. 690 26. maj 2023, §17-19).
- Miljøstyrelsen har arbejdet for relevante støtteordninger for at understøtte implementeringen af Natura 2000-planerne.
- Miljøstyrelsen har udført en opsøgende indsats og har kontaktet nogle private lodsejere med større arealer af privat fredskov og informeret om muligheden for at søge tilskud til indsatser i de private fredskove.

Effekten af indsatserne bliver løbende vurderet i det Nationale Overvågningsprogram for Vandmiljø og Natur (NOVANA), som overvåger vandmiljøets og naturens tilstand inden for de områder, der prioriteres i forhold til de politisk fastsatte økonomiske rammer.

4. Behov for indsatser

Natura 2000-planen for N177 Maribosøerne, beskriver de konkrete mål for indsatsen. Indsatsprogrammet i Natura 2000-planerne er afstemt, så den økonomiske ramme og den krævede indsats i planerne passer sammen. Til gennemførelse af planerne stiller staten en række virkemidler til rådighed, ligesom det forudsættes, at kommunerne bidrager økonomisk via de midler, som kommunerne er blevet økonomisk kompenseret for af staten (DUT-midlerne).

På baggrund af Natura 2000-planen har kommunerne og Miljøstyrelsen vurderet, at der er behov for nedenstående konkrete forvaltningstiltag. Handleplanmyndigheden skal forsøge at indgå frivillige aftaler med lodsejere om drift. Hvor dette ikke er muligt, skal myndigheden påbyde en bestemt drift, hvis det er nødvendigt for opnåelse af målene i Natura 2000-planen eller for at forhindre forringelse og forstyrrelse.

Offentlige lodsejere kan selv organisere gennemførelse af indsatser på egne arealer.

Tabel 4: Behov for indsatser for naturtyperne*

Forventede indsatser		Skøn over behov		
		Igangværende indsats	Ny indsats	Samlet behov for indsats
Lysåbne naturtyper	Rydning af uønsket opvækst på hængesæk og hvas avneknippemoser		Op til 2 ha	Op til 2 ha
	Græsning eller høslæt	Op til 130 ha		Op til 130 ha
	Forbedring af hydrologi	Op til 130 ha	Op til 90 ha	Op til 220 ha
	Rydning af vedopvækst langs Søndersø. Videreført fra 2. planperiode.		Op til 3 ha	Op til 3 ha
	Naturlig hydrologi på vestlige marker nord for Røgbølle Sø	35 ha er etableret		Op til 35 ha
	Naturlig hydrologi Røgbøllemarken	16 ha planlagt		Op til 16 ha
	Bekæmpelse af invasive arter	Op til 5 ha	0	Op til 5 ha
	Ny habitatnatur	0	Op til 2 ha	Op til 2 ha
	Oprensning af vandhuller – naturtypebevarende indsats	Op til 6 stk.	0 stk.	Op til 6 stk.
Skovnaturtyper uden fredskovspligt	Skovnaturtypebevarende drift og pleje	Op til 37 ha	0 ha	Op til 37 ha
	Urørt skov	Op til 100 ha	0 ha	Op til 100 ha
Skovnaturtyper med fredskovspligt**	Skovnaturtypebevarende drift og pleje	0 ha	0 ha	Op til 240 ha
	Urørt skov***	53 ha	0 ha	Op til 293 ha
	Rydning af invasive arter	0 ha	0 ha	0 ha

* Omfatter ikke offentlige arealer, hvor ejeren gennemfører Natura 2000-planen i egne planer for forvaltningsindsatser. Se resumé af plan for forvaltningsindsatserne i bilag 1.

** Indsatser planlagt for skovnaturtyper med fredskovspligt vises udelukkende som et samlet behov for indsatser med undtagelse af urørt skov, hvor igangværende indsatser også vises. Skovnaturtypebevarende drift og pleje dækker over flere indsatser. Da der kan være overlap mellem indsatstyper, og da der efter afslutning af én type indsats kan være behov for at gentage indsatstypen, er behovet for indsatser vurderet samlet.

*** Igangværende indsats for urørt skov omfatter al tinglyst urørt skov til og med 2021. Tinglyst urørt skov anses i denne sammenhæng som en varig igangværende indsats.

Aage V. Jensen Naturfond har i 2020 købt Søholt Storskov og arbejder for at understøtte og forbedre biodiversiteten i området. Der er foretaget indsatser i området, som understøtter indsatserne for Natura 2000-områdets habitatnaturtyper og arter.

Tabel 5: Behov for indsatser for arter ud over indsatser for naturtyper. Tabellen viser kun indsatser for arter på lysåbne naturtyper og skovnaturtyper uden fredskovspligt*

Forventede indsatser	Skøn over behov		
	Igangværende indsats	Ny indsats	Samlet behov for indsats
Ny gravning af vandhuller til stor vandsalamander	Op til 3 stk.	Op til 5 stk.	Op til 8 stk.
Egnede yngleområder for fjordterne	4 områder	0 områder	4 områder
Etablering af vandhuller ift. Stor vandsalamander og andre bilag IV padder	0 stk.	Op til 3 stk.	Op til 3 stk.
Oprensning af vandhuller ift. Stor vandsalamander og andre bilag IV padder	0 stk.	Op til 2 stk.	Op til 2 stk.

* Omfatter ikke offentlige arealer, hvor ejeren gennemfører Natura 2000-planen i egne planer for forvaltningsindsatser. Se resumé af plan for forvaltningsindsatserne i bilag 1.

På skovbevoksede arealer vil mange af de tiltag, der implementeres for skovnaturtyperne også være gavnlige for de arter, der er knyttet til naturtyperne. I nedenstående gennemgås eksempler på indsatser, der også gavner arter og fugle, hvor indsatserne i forvejen gennemføres i området jf. Natura 2000-planen.

Urørt skov samt skovnaturtypebevarende drift og pleje med bevaring af træer til naturligt henfald kan bidrage til at forbedre levesteder for områdets skovtilknyttede arter og fugle. Nogle arter og fugle er afhængige af ro i yngleperioden, lysninger eller hensigtsmæssig hydrologi.

5. Indsatser fordelt på aktør

Grundlæggende er ansvaret fordelt, så kommunerne er ansvarlig myndighed på alle arealer i kommunen undtagen de skovbevoksede fredskovspligtige arealer.

Miljøstyrelsen er ansvarlig myndighed for de skovbevoksede fredskovspligtige arealer. Det gælder dog, at kommunerne er ansvarlige for de arealer i fredskov, der er beskyttet efter §3 i naturbeskyttelsesloven.

Myndighederne er ansvarlige, jfr. ovenstående fordeling, for gennemførelse af handleplanen undtagen for offentlige arealer, hvor lodsejer selv er ansvarlig for at gennemføre handleplanen. De fleste indsatser er geografisk bestemt, hvorved den nævnte myndigheds- og arealdeling er gældende. Det er muligt at finde relevante Natura 2000-geodata i [MiljøGIS](#)¹. Endvidere kan overvågningsdata fra NOVANA-programmet tilgås via [Danmarks Miljøportal](#)² og i Natura 2000-basisanalyserne. Hver myndighed eller lodsejer er ligeledes ansvarlige for de arter på udpegningsgrundlaget, som ikke er geografisk fordelt p.ba. overvågningsdata, inden for deres respektive myndighedsområde eller egne arealer.

I tabel 6 neden for ses fordelingen af Natura 2000-områdets arealer fordelt ud på aktører.

Tabel 6: Fordeling af naturtypearealer på aktører.

	Naturtype	Handleplanmyndighed			Offentlige lodsejere, der planlægger selv	
		Lolland Kommune	Guldborgsund Kommune	Miljøstyrelsen	Naturstyrelsen *	Lolland Kommune
Lysåbne naturtyper	6230 Surt overdrev	0 ha	1,1 ha	-	1 ha	0 ha
	7230 rigkær	29 ha	9,3 ha	-	0 ha	2,5 ha
	6410 tidvis våd eng	3,5	0,7 ha	-	0 ha	0 ha
	7140 hængesæk	4,5 ha	4,7 ha	-	0 ha	0 ha
	7210 hvas avneknippemose	4,5 ha	1,2 ha	-	0 ha	0 ha
	6210 kalkoverdrev	2,5 ha	3,5 ha	-	0 ha	0 ha
	3140 kransnålealgesøer	5 stk.	1 stk.	-	0 stk.	0 stk.
	3150 næringsrige søer	59 stk.	27 stk.	-	0 stk.	0 stk.
	3160 Brunvandede søer	4 stk.	0 stk.	-	0 stk.	0 stk.

¹ <https://miljoegis.mim.dk/spatialmap?profile=natura2000planer3-2022>

² <https://www.miljoportal.dk/>

	Naturtype	Handleplanmyndighed			Offentlige lodsejere, der planlægger selv	
		Lolland Kommune	Guldborgsund Kommune	Miljøstyrelsen	Naturstyrelsen *	Lolland Kommune
Skovnaturtyper uden fredskovspligt	9130 Bøg på muld	8 ha	6,8 ha	-	0 ha	0 ha
	9160 Egeblandskov	0 ha	<0,1 ha	-	0 ha	0 ha
	9120 Bøg på mor	0,5 ha	0 ha	-	0 ha	0 ha
	91D0 Skovbevokset tørvemose	4,5 ha	0 ha	-	0 ha	0 ha
	91E0 Elle- og askeskov	70 ha	36,6 ha	-	0 ha	0 ha
Skovnaturtyper med fredskovspligt	9110 Bøg på mor	-	-	2 ha	0 ha	0 ha
	9130 Bøg på muld	-	-	216 ha	0 ha	9 ha
	9160 Egeblandskov	-	-	16 ha	0 ha	0,5 ha
	91D0 Skovbevokset tørvemose	-	-	5 ha	0 ha	0 ha
	91E0 Elle- og askeskov	-	-	53 ha	0 ha	10 ha

* Naturstyrelsen har i 2021 og 2022 mageskiftet arealer inden for Natura 2000-området, som gør, at fordelingen af naturtypearealer i den kommende planperiode er anderledes end den opgørelse, der fremgår af tabellen. I kommende planperiode planlægger Naturstyrelsen for yderligere 5,6 ha rigkær (7230), som Guldborgsund Kommune således ikke skal planlægge for.

6. Prioritering af den forventede indsats

Natura 2000-planerne 2022-2027 har især fokus på en naturforvaltning, hvor man gør brug af naturens egne dynamikker. Samtidig fastholdes en række indsatser, der er kendt fra de gældende planer.

Hovedformålene med indsatserne i tredje planperiode (2022-2027) er:

- 1. Fokus på mere naturlige processer og naturens robusthed**
 - 1.1. der er øget fokus på en mere naturnær forvaltning med fokus på at sikre sammenhæng i naturen og mere naturlige dynamikker i Natura 2000-områderne
 - 1.2. der arbejdes for at udvide arealet med urørt skov
 - 1.3. der er fokus på tiltag mod klimaforandringer og dermed områdernes robusthed over for pludselige hændelser
- 2. Sikre og forbedre tilstanden af den eksisterende natur og levesteder hvilket bl.a. er i overensstemmelse med 'brandmandens lov' og EU's biodiversitetsstrategi 2030**
 - 2.1. fortsætte arbejdet med at sikre naturtilstanden f.eks. ved naturpleje på plejekrævende arealer
 - 2.2. fortsætte arbejdet med at afsøge behovet for og udlægge forstyrrelsesfrie zoner bl.a. til gavn for trækfugle, marine naturtyper og havpattedyr
 - 2.3. fokus på indsatser, der gavner truede arter og fugle
 - 2.4. fortsætte arbejdet med at afsøge behovet for at regulere fiskeri i beskyttede områder
- 3. Bekæmpe invasive arter**
 - 3.1. fortsætte arbejdet med at bekæmpe invasive arter

Prioriteringen af den forventede forvaltningsindsats i planperioden er sket på baggrund af opgørelsen af behovet for konkrete indsatser (se kapitel 4). Den nedenstående prioritering afspejler således den forventede tidsfølge af indsatsen i forbindelse med de konkrete forvaltningstiltag.

Lolland Kommune prioriterer sin indsats på følgende måde:

- Opfølgning på arealer, som er blevet afgræsset og ryddet i de to foregående planperioder, med henblik på at alle arealer fortsat bliver plejet.
- Lodsejere som er interesseret i at gennemføre indsatser i relation til handleplanen.
- Store lodsejere som ejer forholdsmæssigt store arealer med habitatnatur eller truede arter.
- Afsøge muligheder for at forbinde habitatnatur og undersøge muligheden for at øge andelen af habitatnatur.
- Finjustere græsningstryk og dyresammensætning på arealer med afgræsning for at optimere naturplejen for habitatnatur og/eller arter.

Guldborgsund Kommune prioriterer sin indsats på følgende måde:

Indsatser over for lodsejere:

- Opfølgning på græsnings- og plejeaftaler
- Opfølgning på artsindsatser
- Dialog i Grønt Råd om indsatsen i Natura 2000-området

Fortsat afsøge muligheder for større og komplekse forvaltningstiltag:

- Afsøge muligheder for lavbundsprojekter
- Fortsat dialog med lodsejere om mulige forvaltningstiltag
- Synergi mellem Natura 2000- og Vandplanindsats i den offentlige forvaltning

Miljøstyrelsen vil for de skovbevoksede, fredskovspligtige arealer kontakte private ejere af fredskovsarealer større end 20 ha med henblik på at informere om muligheden for en mere skovnaturtypebevarende drift, tiltag for arter og muligheden for at udlægge til urørt skov.

Miljøstyrelsen vil fortsat prioritere at indgå i relevante LIFE-projekter nye som gamle.

7. Forventede initiativer og plan for interessentinddragelse

Det er Lolland Kommune, Guldborgsund Kommune og Miljøstyrelsens hensigt at planlægge og udføre projekterne som vist i nedenstående tabel 8, og i den forbindelse tager myndighederne en række initiativer for at inddrage lodsejere og andre interessenter i projekterne.

Tabel 7 viser myndighedernes plan for interessentinddragelse. Der kan ske ændringer, hvis det ønskes af lodsejerne, eller hvis andre forhold taler for det.

Tabel 7. Forventet plan for interessentinddragelse.

Projekt navn	Initiativ	Tidsplan	Myndighed
Orientering om vedtagelse af handleplanen	Lolland kommunens hjemmeside	2024	Lolland Kommune
Skrivelse til lodsejere som bliver berørte af Lolland Kommunes projekter	Lolland Kommune orienterer de lodsejere, som bliver berørt af de projekter Lolland Kommune arbejder for gennemføre i Natura 2000 området.	Hele planperioden	
Dialog med lodsejere	Direkte dialog evt. møder	Hele planperioden	
Orientering af Grønt Råd om handleplan status	Der afholdes 3-4 møder årligt	Hele planperioden	Guldborgsund og Lolland Kommune
Orientering af Naturpark Maribo Søernes brugerråd.	Der afholdes 2-4 møder årligt	Hele planperioden.	
Dialog om muligheder for statslig finansiering til projekter	Løbende orientering af lodsejere	Hele planperioden.	Guldborgsund Kommune
Kontakt til ejere af skovbevoksede fredskovspligtige habitatskovsarealer	Miljøstyrelsen kontakter skovejere med mere end 20 ha skovhabitatarealer og orienterer om muligheder for tilskud.	I løbet af planperioden	Miljøstyrelsen
Vejledning om mulige tiltag i skovhabitatnatur	Miljøstyrelsen understøtter en vejledningstjeneste ¹ til de private skovejere, hvor de kan søge gratis råd og vejledning omkring skovhabitatnatur.	Hele planperioden	
Møder med Grønt Fremdriftsforum	Miljøstyrelsen afholder møder med Grønt Fremdriftsforum og vil sætte emnet på dagsordenen, når det er relevant eller efterspørges.	Hele planperioden	

¹ Dette varetages for nuværende af Dansk Skovforening.

Projekterne gennemføres ved frivillige aftaler, og derfor er det i mange tilfælde ikke på nuværende tidspunkt muligt at beskrive hvornår projekterne fysik bliver udført. Kommunerne og Miljøstyrelsen vil i hvert enkelt tilfælde sørge for, at relevante interessenter bliver inddraget.

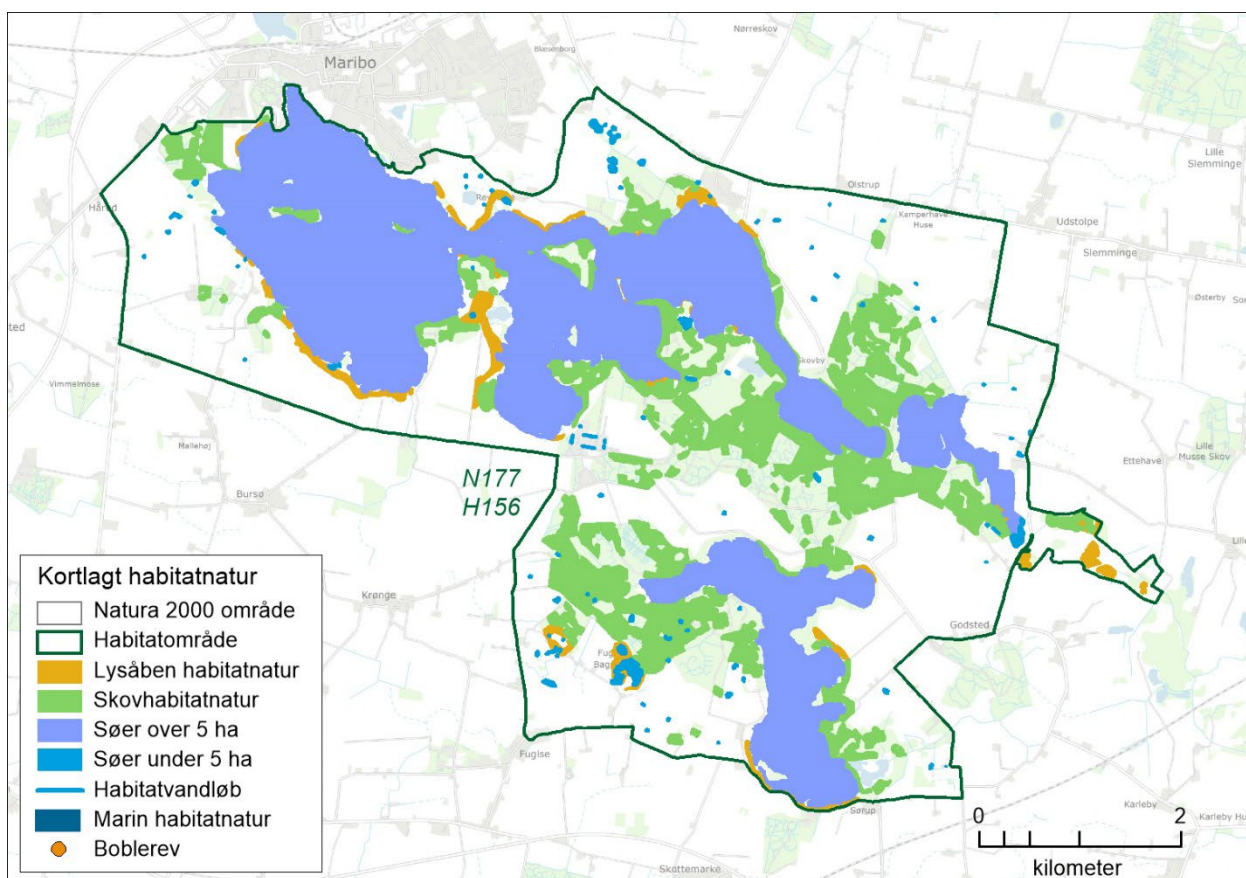
Bilag 1: Resumé af offentlige lodsejeres planer for forvaltningsindsatser

Det gælder, at såfremt en offentlig myndighed som grundejer beslutter selv at udarbejde forvaltningsplaner, driftsplaner mv. i overensstemmelse med Natura 2000-planen, skal et resumé af den enkelte plan med beskrivelse af forvaltningsindsatsen indsendes til de berørte myndigheder senest 9 måneder efter Natura 2000-planens offentliggørelse jf. *Bekendtgørelse om kommunalbestyrelsernes Natura 2000-handleplaner* (BEK nr. 944 af 27/06/2016) §5 stk. 2 samt *Bekendtgørelse om tilvejebringelse af Natura 2000-skovplanlægning* (BEK nr. 946 af 27/06/2016) §15 stk. 2.

I dette bilag vil Naturstyrelsens og Lolland Kommunes resume af deres forvaltningsplan fremgå. Resumeet vil fremgå af bilaget i Natura 2000-handleplanen ved offentliggørelse.

Bilag 2: Kortbilag

Herunder er kort med afgrænsning af Natura 2000-område N177 og kortlagte naturtyper.



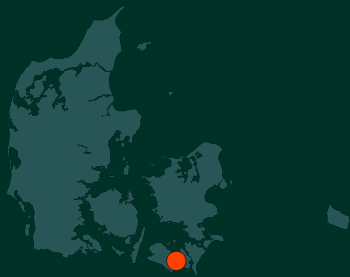
Bilag 3: Udpegningsgrundlag for Natura 2000-område 177

Udpegningsgrundlag for Habitatområde nr. 156		
Naturtyper:	Søbred med småurter (3130)	Kransnålalge-sø (3140)
	Næringsrig sø (3150)	Brunvandet sø (3160)
	Kalkoverdrev* (6210)	Surt overdrev* (6230)
	Tidvis våd eng (6410)	Urtebræmme (6430)
	Hængesæk (7140)	Avneknippemose* (7210)
	Rigkær (7230)	Bøg på mor (9110)
	Bøg på muld (9130)	Bøg på kalk (9150)
	Ege-blandskov (9160)	Skovbevokset tørvemose* (91D0)
	Elle- og askeskov* (91E0)	
Arter:	Sumpvindelsnegl (1016)	Pigsmerling (1149)
	Stor vandsalamander (1166)	Bredøret flagermus (1308)

Tabellen viser naturtyper og/eller arter på udpegningsgrundlaget. Tal i parentes henviser til de talkoder, som benyttes for naturtyper og arter fra habitatdirektivets bilag 1 og 2. * angiver, at der er tale om en prioriteret naturtype.

Udpegningsgrundlag for Fuglebeskyttelsesområde nr. 87		
Fugle:	Rørdrum (Y)	Grågås (T)
	Blisgås (T)	Knarand (T)
	Skeand (T)	Taffeland (T)
	Troldand (T)	Lille skallesluger (T)
	Havørn (TY)	Rørhøg (Y)
	Hvepsevåge (Y)	Blishøne (T)
	Trane (Y)	Fjordterne (Y)

Tabellen viser fugle på udpegningsgrundlaget. I parenteserne står "T" for trækfugl og "Y" for ynglefugl.



Resume

Natura 2000-handleplan for Maribosøerne (nr. 177). Natura 2000-handleplanen beskriver ansvarsfordeling mellem aktører samt den indsats, der skal igangsættes for at sikre de arter, fugle og naturtyper, Natura 2000-området er udpeget for og skal igangsættes inden udgangen af 2027 (dog udgangen af 2033 for de skovbevoksede, fredskovspligtige arealer). Indsatsen udføres både på offentlige og privatejede arealer i området.



Miljøstyrelsen
Tolderlundsvej 5
5000 Odense C

www.mst.dk