

Udarbejdet af

FREDERIKSHAVN KOMMUNE



BRØNDERSLEV
KOMMUNE



AALBORG
KOMMUNE.DK



Randers
Kommune



norddjurs
kommune



Mariagerfjord
KOMMUNE



Miljøministeriet
Naturstyrelsen

Forslag til

Natura 2000-handleplan

Ålborg Bugt, Randers Fjord og Mariager Fjord

Natura 2000-område nr. 14

Habitatområde H14

Fuglebeskyttelsesområde F2 og F15

8. juni 2012

Kolofon

Titel: Udkast til Natura 2000-handleplan for område nr. 14 Aalborg Bugt, Randers Fjord og Mariager Fjord.

Udgiver: Mariagerfjord Kommune
Nordre Kajakgade 1
9500 Hobro
www.mariagerfjord.dk

Frederikshavn Kommune
Rådhus Alle 100
9900 Frederikshavn
www.frederikshavn.dk

Brønderslev Kommune
Ny Rådhusplads 1
9700 Brønderslev
www.broenderslev.dk

Aalborg Kommune
Boulevarden 13
9100 Aalborg
www.aalborgkommune.dk

Randers Kommune
Laksetorvet
8900 Randers C
www.randers.dk

Norrdjurs Kommune
Torvet 3
8500 Grenaa
www.norrdjurs.dk

Naturstyrelsen
Haraldsgade 53
2100 København Ø
www.nst.dk

År: 2012

Forsidefoto:

ISBN nr.: *Bemærk: indsættes først i endelig handleplan*

Må citeres med kildeangivelse

Indholdsfortegnelse

Kolofon	2
Indholdsfortegnelse	2
Baggrund	4
Sammendrag af den statslige Natura 2000-plan	6
Mål for planperioden.....	9
Forventede metoder og forvaltningstiltag	13
Prioritering af den forventede forvaltningsindsats.....	15
Forventet effekt	17
Bilag 1: Naturtyper og arter på udpegningsgrundlag.....	20
Bilag 2: Fordeling af indsats mellem handleplan-myndigheder og offentlige lodsejere	22
Bilag 3: Kort med kortlagte naturtyper samt potentielle områder for ny habitatnatur	23
Bilag 4: Resumé af offentlige lodsejeres drifts- og plejeplaner	26
Bilag 4: Resumé af offentlige lodsejeres drifts- og plejeplaner.....	26
Bilag 5: Myndighedsansvar for de marine dele af Natura 2000-områderne.....	27

Baggrund

Der er udarbejdet statslige Natura 2000-planer for 246 Natura 2000-områder, som kan findes her: [Natura 2000-plan](#).

Denne handleplan er en udmøntning af Natura 2000-plan for Natura 2000-område nr. 14, Ålborg Bugt, Randers Fjord og Mariager Fjord.

Handleplanen er udarbejdet af Frederikshavn Kommune, Brønderslev Kommune, Aalborg Kommune, Randers Kommune, Norddjurs Kommune, Mariagerfjord Kommune og Naturstyrelsen.

Hver kommune er ansvarlig for de dele af handleplanen, der vedrører kommunens geografiske område på land og kystnære områder - bortset fra skovbevoksede, fredskovspligtige arealer. Hver kommune sikrer gennemførelse for sit område inden udgangen af år 2015.

Naturstyrelsen er ansvarlig for de dele af handleplanen, der vedrører de skovbevoksede, fredskovspligtige arealer. Naturstyrelsen sikrer gennemførelse af disse dele af handleplanen inden udgangen af år 2021.

Naturstyrelsen og Forsvaret er offentlige lodsejere og gennemfører Natura 2000-planen direkte i deres drifts- og plejeplaner. Forsvaret ejer de to delområder: Hevring Skydeterræn og Sødring Kær. Der er resuméer af disse drifts- og plejeplaner, såfremt de er offentliggjort, i bilag 4. Herudover indgår denne drifts- og plejeplanlægning for offentlige arealer kun i handleplanens bilag 2.

Natura 2000-beskyttelsen af de kystnære og de marine arter og naturtyper varetages af kommunale og statslige myndigheder igennem den generelle myndighedsudøvelse af en række love/reguleringer (se bilag 5). Der udarbejdes ikke handleplaner for marine indsatser, der gennemføres af statslige myndigheder som f.eks. fiskeriregulering og regulering efter Vildtforvaltningsloven. Myndighedsansvar for de marine dele af Natura 2000-området fremgår af bilag 5.

Handleplanen er udarbejdet med hjemmel i miljømålsloven (lovbekendtgørelse nr. 932 af 24/9 2009), bekendtgørelse nr. 1117 om kommunalbestyrelsernes Natura 2000-handleplaner og bekendtgørelse 1116 om tilvejebringelse af Natura 2000-skovplanlægning.

Det fremgår af lovgivningen:

- at en handleplan skal indeholde:
 - en prioritering af handleplan-myndighedens forventede forvaltningsindsats i planperioden
 - en angivelse af mål og forventet effekt for de enkelte aktiviteter
 - de forventede metoder og forvaltningstiltag, som handleplan-myndigheden vil tage i brug for at forbedre naturtilstanden eller fastholde gunstig bevaringsstatus
- at en handleplan ikke må stride imod retningslinjer fastsat i den statslige Natura 2000-plan.
- at en handleplan skal være så konkret, at dens gennemførelse kan vurderes. Dog må handleplanen ikke foregribe det præcise indhold af de aftaler eller afgørelser, der træffes i forhold til den enkelte lodsejer i forbindelse med gennemførelse af handleplanen.

Alle myndigheder skal i deres arealdrift, naturforvaltning eller ved udøvelse af deres beføjelser i henhold til lovgivningen i øvrigt lægge Natura 2000-planen og -handleplanen til grund.

Den kommunale naturhandleplan er som udgangspunkt omfattet af krav om miljøvurdering i henhold til lov om miljøvurdering af planer og programmer (Lovbekendtgørelse nr. 936 af 24. september 2009). For samtlige statslige naturplaner er der foretaget en strategisk miljøvurdering. Naturhandleplanen har et indhold, der ikke adskiller sig fra de oplysninger, som allerede er givet i de miljøvurderede naturplaner. Da naturhandleplanen ikke sætter nye rammer for fremtidige anlægstilladelser eller yderligere vil kunne påvirke internationalt udpegede naturbeskyttelsesområder væsentligt, er det vurderet, at handleplanen ikke er omfattet af lovens krav om miljøvurdering.

I handleplanen anvendes en række Natura 2000-begreber m.m., som er defineret nærmere i bilag 6.

Sammendrag af den statslige Natura 2000-plan

Natura 2000-område nr. 14 Ålborg Bugt, Randers Fjord og Mariager Fjord

Områdebeskrivelse

Området er landets længste Natura 2000-område, som de fleste steder er begrænset til kun at omfatte havområdet og det marine forland.

I den nordlige del strækker området sig langs østkysten over store, lavvandede kystarealer med vigtige levesteder for fisk og især tusinder af fugle. Den marine fauna henregnes til lavtvands-samfundet, og der har i området været udbredte og tætte bestande af ålegræs ud til ca. 11 m's vanddybde. Ålegræsset optræder i dag kun i små bestande og overvejende kystnært. Kysten er karakteriseret af et udstrakt system af revler, barrierer og enkelte småøer. På enkelte strækninger har kysten ved lavvande nærmest karakter som en vade.

Mod syd omfatter Natura 2000-området en større fladvandet del af Kattegat, det yderste af Mariager Fjord og Randers Fjord og - på landsiden - det helt havnære kystlandskab. Fjordene er oprindeligt eroderet i det kuperede morænelandskab af smeltevandsfloder, så de fremstår med markante skrænter. Tilsvarende markante stenalderhavsskrænter findes langs det meste af Kattegatskysten.

På store dele af kyststrækningen i Randers Fjord og ved Overgård Gods uden for Mariager Fjord er der blevet etableret diger. Her er den dynamiske kystudvikling sat i stå og den hydrologiske og naturmæssige sammenhæng mellem havet og kystområdet afbrudt. Ydre del af Mariager Fjord er karakteriseret ved store områder med ringe vanddybde, gennemskåret af et bugtet sejløb, der udgør en tærskel for vandudskiftningen i de indre dele af Mariager Fjord.

Vigtigste naturværdier

I området optræder store forekomster af trækgæsterne knopsvane, sangsvane, lysbuget knortegås, gravand, bjergand, sortand, fløjlsand, stor skallesluger og spidsand. Strandengene er desuden ynglested for små bestande af kystfugle, bl.a. en bestand af klyde. Fjordområdet er et af landets vigtigste rasteområder for lysbuget knortegås. Den lavvandede del af fjorden samt de omkringliggende strandenge og marker er desuden vigtige for bramgås og vadefugle under efterårstrækket. Også overvintrende svaner holder til i stort tal i dette område.

Havområdet rummer fem marine naturtyper, hvoraf sandbanker med lavvandet vedvarende dække af havvand udgør mere end 50 %. Randers Fjord udgør en af landets eneste forekomster af naturtypen flodmunding. Mange strandenge i området har veludviklede loer og saltpander, men er ofte under tilgroning. De marine naturtyper og strandengene er et uundværligt levested (hhv. yngle-, raste- og fourageringssted) for en lang række fugle, bl.a. dykænder, terner, gæs og vadefugle. Randers Fjord og det nedre løb af Gudenåen er desuden levesteder for bl.a. de sjældne fisk stavsild og havlampret. I Ydre Randers og Mariager Fjorde lever bl.a. hav- og fjordterne, klyde og lysbuget knortegås samt spættet sæl.

På land findes også heder, klitter samt rigkær og overdrev, herunder alle 3 overdrevstyper: Kalkoverdrev, sure overdrev og landsdelens bedste forekomster af tørre sandede overdrev. Som noget helt specielt findes her både opret og nikkende kobjælde, sidstnævnte i landets måske største bestand.

Et enkelt lille, men meget fint rigkær, rummer bl.a. en bestand af den sjældne orkidé mygblomst, samt 8 andre orkidéarter. Hertil kommer en række rødlistearter, bl.a. bredbladet kæruld.

Ud over arterne på udpegningsgrundlaget yngler en række andre fuglearter i eller i nærhed af området, bl.a. kongeørn, rørhøg, natravn, hedelærke og rødrygget tornskade, ligesom havørn og fiskeørn jævnlige fouragerer i området.

Området indeholder desuden en række bilag IV-arter, herunder flere arter flagermus, markfirben, spidssnudet frø og strandtudse. Det samme gælder rødlistede plantearter som bredbladet kæruld, hvidgul gøgeurt, lyng-star, baltisk ensian og kantet kohvede, samt ansvarsarterne opret- og nikkende kobjælde samt strand-rødtop.

Trusler mod områdets naturværdier

Der er foretaget en tilstandsvurdering for de fleste af områdets naturtyper, og truslerne mod udpegningsgrundlaget er registreret.

Mange af de naturtyper, som området er udpeget for at beskytte, vurderes at være påvirket af atmosfærisk kvælstofdeponering (eutrofiering) og fragmentering. Tilgroning med vedplanter og høje urter er en alvorlig, akut trussel mod lysåbne naturtyper og fugles levesteder, ligesom invasive arter og problemarter er en trussel for naturværdierne flere steder i området. Dræning og grøftning udgør en trussel mod områdets vandafhængige naturtyper. Spærringer i vandløb er en trussel mod de vandrende fiskearter. Naturlige rovdyr som ræv og krage og indførte arter som mink og mårhund har en negativ indflydelse på ynglende fugle og disses æg og unger i hele området. Forstyrrelse fra menneskelig færdsel er flere steder en trussel mod ynglefuglene på udpegningsgrundlaget.

Målsætning

Det overordnede mål for Natura 2000-området er, at naturtyper og arter på udpegningsgrundlaget opnår gunstig bevaringstilstand. Dette indbefatter, at områdets hav- og kyst- og lysåbne natur udgør et stort, sammenhængende naturområde med vægt på dynamisk kystudvikling og retablering af de hydrologiske og naturmæssige sammenhænge mellem havet og kysten, og med udbredte yngle- og rasteområder for hav- og kystfugle samt havpattedyr.

Aalborg Bugt, Randers Fjord og Mariager Fjord sikres som minimum god økologisk tilstand, hvilket forudsætter en god vandkvalitet.

De marine naturtyper sikres et artsrigt dyre- og planteliv, der tilfredsstiller livsbetingelserne for de internationalt vigtige forekomster af trækkende vandfugle, den truede art ederfugl, samt for de truede ynglefugle. Bestande af mygblomst og stavsild sikres. Strandeng, flodmundinger, rigkær, tørre kalksandsoverdrev samt de sure overdrev sikres. Arealet af de truede naturtyper øges, og der skabes så vidt muligt sammenhæng mellem forekomsterne.

Områdets økologiske integritet sikres i form af en for naturtyperne hensigtsmæssig drift/pleje og hydrologi, en lav næringsstofbelastning, samt gode sprednings- og etableringsmuligheder for arterne.

Indsats

Oversigt over væsentlige indsats til gennemførelse af denne plan:

Indsats	Stort omfang	Mindre omfang	Undersøges nærmere	Ikke anvendt
Rydning, fjernelse af uønsket opvækst Herunder bekæmpelse af invasive arter	X			
Forbedring af hydrologi Fx ved at standse dræning, genoprette vandløb, fjerne diger	X			
Ekstensiv drift Fx indførelse eller opretholdelse af græsning, høslet mm.	X			
Sikring af arealer Sikring af natur der ikke pt. er beskyttet (fx stenrev og skovnatur)	X			
Reducere forstyrrelser Fx færdsel, sejlads og jagt			X	
Forbedring/sikring af levesteder Fx ved etablering af vandhuller, sikring af redetræer eller større fouragerings- eller yngleområder	X			

De marine områder sikres som naturtyper og som levesteder for arter, og det sikres, at projekter og aktiviteter ikke skader lokaliteterne. Flodmundinger sikres naturlig dynamik i videst muligt omfang, og unødigt sedimentfjernelse forhindres. De terrestriske naturtyper, vandløb og levesteder for arter sikres en hensigtsmæssig ekstensiv drift og pleje, og for de vandafhængige naturtyper og levesteder sikres den mest hensigtsmæssige hydrologi.

Invasive arter bekæmpes og deres spredning forebygges.

Levestedet for mygblomst sikres en tilstrækkelig størrelse og kvalitet.

Skovnaturtyper sikres.

For de truede naturtyper og arter udføres en særlig indsats, ved at arealerne med tør hede, tørt kalksandsoverdrev, kalkoverdrev, surt overdrev, tidvis våd eng og rigkær udvides og søges sammenkædet. Levesteder for alm. ryle, dværgterne og splitterne sikres en tilstrækkelig kvalitet og størrelse.

Mål for planperioden (Natura 2000-planens indsatsprogram)

Natura 2000-planens indsatsprogram er bindende retningslinjer for handleplanen i første planperiode, og anvendes derfor som handleplanens mål.

Indsatsprogrammet består dels af en række **generelle retningslinjer**, som skal sikre den eksisterende naturtilstand og dels af en række **konkrete retningslinjer**, som beskriver den indsats, der sikrer små naturarealer, ubeskyttede naturarealer og særligt truede arter og naturtyper.

Myndighederne udarbejder handleplaner, vælger virkemidler og foretager den konkrete forvaltning indenfor rammerne af indsatsprogrammet.

Indsatsprogrammet skal være gennemført med udgangen af år 2015, dog år 2021 for de skovbevoksede, fredskovspligtige arealer. Indsatsprogrammet vedrører alene naturtyper og arter, som er på udpegningsgrundlaget for Natura 2000-området, jf. bilag 1. Indsatsprogrammet findes på side 31-35 i [Natura 2000-planen](#).

Herunder ses et sammendrag af Natura 2000-planens indsatsprogram:

Generelt vedr. både arter og naturtyper

- Areal af og tilstanden på de udpegede naturtyper og udpegede arters levesteder må ikke formindskes eller forringes.
- Der skal gøres en særlig indsats for naturtyper og arter, hvis biogeografiske status er i fare for at blive alvorligt forringet i 1. planperiode.
- Det skal sikres, at projekter og aktiviteter ikke har væsentlige påvirkninger på forekomster af og levesteder for arterne på udpegningsgrundlaget i området.
- Det skal sikres, at projekter og aktiviteter ikke skader de marine naturtyper.
- Naturtyper og levesteder, som ikke er beskyttet af natur- og miljølovgivningen, skal sikres

Vedr. naturtyperne

- På arealer med strandeng, klitlavning og rigkær sikres den mest **hensigtsmæssige hydrologi** for naturtyperne. Det undersøges, hvor der er behov for mere hensigtsmæssig hydrologi i skovnaturtyperne, og her sikres den mest hensigtsmæssige drift.
- De lysåbne terrestriske naturtyper sikres en hensigtsmæssig ekstensiv **drift og pleje**.
- Skovnaturtyper sikres en **skovnaturtypebevarende drift og pleje**, eller udlægges i særlige tilfælde til urørt skov.

- Invasive arter som rynket rose, japan-pileurt, klit-fyr, bjerg-fyr, mink og mårhund bekæmpes, og spredning forebygges.
- Endvidere undersøges muligheden for at gøre en særlig indsats imod engelsk vadegræs, som er dominerende på mange strandenge.
- Flodmundinger sikres den størst mulige naturlige dynamik.
- Små forekomster af tør hede, tørt kalksandsoverdrev, kalkoverdrev, surt overdrev, tidvis våd eng og rigkær sikres og søges udvidet, hvor de naturgivne forhold gør det muligt. Naturtyperne udvides med følgende antal ha:
 - tør hede med ca. 5 ha,
 - tørre kalksandsoverdrev med ca. 0,5-1 ha,
 - kalkoverdrev med ca. 8-12 ha.,
 - surt overdrev med ca. 10-15 ha,
 - tidvis våd eng med ca. 1,5 ha og
 - rigkær med ca. 2 ha.

Arter

- Der sikres velegnede levesteder for mygblomst, og arealet med mygblomst udvides med ca. 0,5 ha.
- Levesteder for mygblomst, alm. ryle og klyde sikres den mest hensigtsmæssige hydrologi.
- Hav – og flodlampret samt odder og stavsild sikres velegnede levesteder med fouragerings- og vandringsmuligheder gennem vandløb med kontinuitet og gode fysiske forhold.
- Trækfuglene hjejle, alm. ryle, ederfugl, sortand, fløjlsand, bjergand, hvinand, gravand, stor skallesluger, lysbuget knortegås, sang-, pibe- og knopsvane sikres velegnede levesteder med tilstrækkelige og uforstyrrede fouragerings- og rastemuligheder.
- Ynglefuglene splitterne, fjordterne, havterne, dværgterne, klyde og alm. ryle sikres velegnede levesteder med et passende antal delområder med velegnede yngle- og fourageringssteder.
- Der sikres levesteder med individuel hensyntagen til den enkelte arts sårbarhed overfor forstyrrelser for ynglefuglene, alm. ryle, klyde, dværg-, hav-, split- og fjordterne.
- Alm. ryle sikres gunstig bevaringsstatus ved at sikre levestederne en kvalitet og størrelse, samt en passende antal delområder med velegnede yngle- og fourageringssteder, så de kan danne grundlag for en bestand på 20 ynglepar og ca. 20.000 trækfugle.
- Levestederne for dværgterne sikres en kvalitet og størrelse samt et passende antal delområder med velegnede yngle- og fourageringssteder så de kan danne grundlag for en bestand på 4 ynglepar.

- Tilstanden og det samlede areal af levestederne for splitterne skal være stabilt eller i fremgang. Derfor sikres et passende antal delområder med velegnede yngle- og fourageringssteder, så de kan danne grundlag for en bestand på 200 ynglepar.

Indsatser som forventes gennemført via anden planlægning end handleplanen:

Husdyrgodkendelsesloven:

- Administration af denne lov forventes at reducere kvælstof-deposition fra luften og tilførslen af kvælstof og fosfor fra husdyrgødning til områdets Natura 2000-naturtyper.

Vandplanen:

- Regulerer tilførslen af næringsstoffer til marine områder og søer og vandløb.
- Regulerer tilførslen af næringsstoffer med dræn mm til naturområder på land.
- Sikrer gode fysiske forhold og kontinuitet i vandløb. Dette vil som nævnt samtidig begunstige levestedsforholdene for hav – og flodlampret samt odder og stavsild
- Ved vandløbsvedligeholdelse, regulativrevision mv. sikres forbedring af ynglesteder, gydepladser, fourageringsområder for hav - og flodlampret, odder og stavsild.

Jagt- og vildtforvaltningsloven:

Der sikres levesteder med individuel hensyntagen til den enkelte arts sårbarhed overfor forstyrrelser for alm. ryle, klyde, dværg-, hav-, split- og fjordterne. Naturstyrelsen undersøger og vurderer, hvor og i hvilket omfang, der er behov for en konkret indsats.

Forventede metoder og forvaltningstiltag

Her angives de metoder og forvaltningstiltag, som forventes at skulle anvendes for at opfylde handleplanens mål (Natura 2000-planens indsatsprogram). Der angives dog *ikke* metoder og forvaltningstiltag for offentlige arealer, hvor lodsejerne selv udarbejder drifts- og plejeplaner for at gennemføre Natura 2000-planen. I det konkrete tilfælde drejer det sig om Forsvarets og Naturstyrelsens arealer. Der henvises til resuméerne af denne offentlige drifts- og plejeplanlægning i bilag 4.

Den konkrete indsats på et areal forventes i stort omfang udmøntet ved, at lodsejeren søger om tilskud fra en række særlige tilskudsordninger under Landdistriktsprogrammet. For nærmere information henvises til [NaturErhvervsstyrelsen](#) og – for skovbevoksede arealer – til [Naturstyrelsen](#).

Naturtyper

I tabel 1 angives de forventede metoder og forvaltningstiltag for *naturtyperne* på udpegningsgrundlaget, jf. bilag 1. Tabellen er inddelt i 3 grupper:

- Lysåbne naturtyper, inkl. sø- og vandløbsnaturtyper (se bilag 6)
- Skovnaturtyper (se bilag 6)
- Ny habitatnatur (dvs. forventede udvidelser af naturtyperne)

Hovedparten af arealet med naturtyper er kortlagt, og kan ses på hjemmesiden [PRIOR](#). I tabel 1 er der et skøn over omfanget af de enkelte metoder og forvaltningstiltag for de kortlagte naturtyper samt et skøn over omfanget af ny habitatnatur. I den forbindelse skelnes mellem ”Igangværende indsats” og ”Behov for ny indsats”, da der allerede er igangværende indsatser i Natura 2000-området, der bidrager til at opfylde handleplanens mål.

Tabel 1: Forventede metoder og forvaltningstiltag for naturtyperne*

Forventede metoder og forvaltningstiltag	Skøn over omfanget af:		
	Igangværende indsats	Behov for ny indsats	Samlet indsats
Lysåbne naturtyper:			
Rydning af uønsket opvækst	0 ha	Ca. 93 ha	Ca. 93 ha
Forbedring af hydrologi	0 ha	Ca. 268 ha	Ca. 268 ha
Græsning eller høslæt	Ca. 305 ha	Ca. 1643 ha	Ca. 1948 ha
Afskrælning eller afbrænding	0 ha	0 ha	0 ha
Skovnaturtyper:			
<i>Skov med fredskovspligt:</i>			
Skovnaturtypebevarende drift og pleje	Ca. 54 ha	16 – 45 ha	70 – 99 ha
Urørt skov	0 ha	≤29 ha	≤29 ha
Forbedring af hydrologi	0 ha	≤ 47 ha	≤ 47 ha
<i>Skov uden fredskovspligt:</i>			
Skovnaturtypebevarende drift og pleje	Ca. 12 ha	26 ha	38 ha
Urørt skov	0 ha	0 ha	0 ha
Forbedring af hydrologi	0 ha	≤ 3 ha	≤ 3 ha

Ny habitatnatur**:			
Udvidelser af naturtyper	0,5 ha	26,5 – 35,5 ha	27-36 ha

* Omfatter ikke offentlige arealer, hvor ejeren gennemfører Natura 2000-planen i egne drifts- og plejeplaner. Se bilag 4.

** I bilag 3 er der et kort, som viser potentielle områder for ny habitatnatur. Ny natur vil primært blive etableret indenfor eksisterende § 3-områder

Særligt for skovnaturtyperne:

- Igangværende indsats
 - Dækker skovarealer, der i hele planperioden er beskyttet ved skovlovsaftale, fredning eller lignende. I særlige tilfælde kan der være behov for en supplerende beskyttelsesindsats.
 - Bemærk: Træbevoksede moser, hvor vegetationen er opstået naturligt, er omfattet af naturbeskyttelseslovens § 3 eller skovlovens § 28. Det kan omfatte 91D0 Skovbevokset tørvemose og 91E0 Elle- og askeskov. Sådanne arealer er ikke medtaget under ”Igangværende indsats” i tabel 1, selvom beskyttelsen kan være tilstrækkelig.
- Behov for særlig indsats
 - Generelt skal der være en særlig beskyttelsesindsats af skovnatur, der er i høj tilstand. Det skal bidrage til at bevare de ekstraordinære naturværdier. Se nærmere i bilag 5 under ”Skovnaturtypebevarende drift og pleje” og ”Urørt skov”.
 - Arealerne for urørt skov og forbedring af hydrologi er bruttoarealer, hvor mulighederne for henholdsvis udlæg til urørt skov og forbedring af de hydrologiske forhold undersøges nærmere. Bruttoarealet for urørt skov er arealer i høj tilstand med bl.a. stor andel dødt ved, mens bruttoarealet for forbedret hydrologi er de mest tørre arealer med 91D0 Skovbevokset tørvemose og 91E0 Elle- og askeskov, der har fungerende grøfter.
- Reduktion af arealet med skovnaturtyper
 - I forbindelse med udvidelser af den truede naturtype 7230 Riggær kan der forekomme reduktioner i arealet med 91E0 Elle- og askeskov

Arter

Der skal ikke ske en indsats for arter, ud over den generelle naturtypeindsats, i Natura 2000-området, jf. indsatsprogrammet. Det er handleplanmyndighedernes vurdering, at en hensigtsmæssig drift og pleje af områdets naturtyper, med særlig fokus på hydrologi, er tilstrækkelig til at sikre de bestande af fugle, der er nævnt i Natura 2000-planens afsnit om målsætning for området.

Prioritering af den forventede forvaltningsindsats

Indsatsen i 1. planperiode skal standse tilbagegangen for naturtyper og arter på udpegningsgrundlaget. I Natura 2000-planen er dette mål udmøntet i fire sigtelinjer:

1. Sikring af tilstanden af eksisterende naturarealer og arter
2. Sikring af de små naturarealer
3. Sikring af naturtyper og levesteder som ikke er beskyttede
4. Indsats for truede naturtyper og arter

De fire sigtelinjer lægger niveauet for den indsats, som handleplanmyndighederne skal gennemføre, og er udtryk for den nationale prioritering i 1. planperiode.

Her beskrives de dele af indsatsprogrammet, som handleplanmyndighederne forventes at gennemføre med særligt fokus tidligt i planperioden:

Lysåbne naturtyper

Naturtyper og arter prioriteret højt:

Naturtyper med natur/skovtilstandsklasse I og II og gunstig prognose søges sikret, sammenkædet og udvidet i det omfang de naturgivne forhold gør det muligt. Det drejer sig om strandenge, rigkær, grå/grønklit, klithede, klitlavning, enebærklit, tørt overdrev på kalkholdigt sand, kalkoverdrev, surt overdrev og tidvis våd eng. Indsatsen kan bestå i bl.a. rydning af uønsket opvækst, etablering af ekstensiv drift, forbedring af hydrologi mm.

Naturtyper med natur/skovtilstandsklasse I og II og gunstig prognose, der huser nuværende eller potentielle fouragerings- og ynglearealer for arter på udpegningsgrundlaget søges sikret.

Arealer med forekomst af mygblomst søges sikret og udvidet. Der kan her være tale om at sikre en hensigtsmæssig pleje af den nuværende forekomst og udvidelse af arealet med rigkær for at fremme spredning af arten.

Der vil være særlig fokus på at lave en indsats på arealer, hvor man samtidigt løfter indsatsen for særligt sårbare arter (f.eks. prioriteres strandenge med almindelig ryle først).

Naturtyper og arter prioriteret lavt:

Naturtyper med natur/skovtilstandsklasse III, IV og V og ugunstig prognose søges sikret, sammenkædet og udvidet i det omfang, de naturgivne forhold gør det muligt. Udover de allerede angivne naturtyper drejer det sig også om naturtypen enekrat. Her prioriteres naturarealer med højt artsindeks højere end naturarealer med god struktur. Der kan her være tale om rydning af uønsket opvækst, etablering af ekstensiv drift, forbedring af hydrologi samt sikring af arealer.

Skovnaturtyper

Sikring af større sammenhængende arealer med ikke-fredsskovspligtige skovnaturtyper – særligt arealer i skovtilstand I og II. Det drejer sig om bøg på mor, bøg på muld, ege-blandskov, stilkege-krat, skovbevokset tørvemose og elle- og askeskov.

Sikring af arealer uden skovdrift: Sikring af skovnaturarealer, som længe har været uden eller med begrænset hugst og anden skovdrift. Arealerne søges eventuelt udlagt til urørt skov.

Ny natur

I forbindelse med udvidelser af naturtyperne vil indsatsen følge ovenstående prioritering. Heraf følger, at udvidelser primært vil søges gennemført i sammenhæng med eller i umiddelbar nærhed af naturarealer med tilstandsklasse I eller II eller naturtyper der samtidig er levesteder for arter på udpegningsgrundlaget. Derudover vil udvidelserne søges gennemført hvor de samtidig bidrager til at sammenkæde eksisterende naturarealer.

Arter

Havlampret og Flodlampret: Indsatsen for disse arter forventes løftet via vandplanerne, idet indsats mod spærringer samt sikring af vandløbskvalitet og fysiske forhold i vandløb mv. sker her. Lampretter kan dog have visse yderligere krav til levesteder mv. i forhold til fiskearter, hvilket kan betyde, at der skal ske en ekstra indsats for disse arter. Staten vil i den næste planperiode via Novana overvågningsprogrammet foretage en kortlægning af Havlampret, Bæklampret og Flodlampret. Idet denne kortlægning forventeligt ikke vil have en høj geografisk præcision, vil Brønderslev Kommune forespørge lokale lystfiskerforeninger omkring relevante vandløbssystemer med henblik på identificering af eksisterende levesteder. Denne viden kan bruges i forhold til evt. behov for særlig indsats for disse arter i nuværende og kommende vandplaner og i den løbende vandløbsadministration ved f.eks. at nyetablere og forbedre gydepladser.

Norrdjurs Kommune planlægger forsøg med etablering af mindre områder med ålegræs ved udplantning af stiklinger eller såning af frø. Formålet er at indsamle erfaringer med etablering og danne frøbank for at fremme naturlig genetablering i takt med, at vandkvaliteten forbedres via implementering af vandplanen.

Forstyrrelsestruede fuglearter: Identificering af behov for evt. udlæg af forstyrrelsesfrie områder for visse fuglearter udføres af staten.

Myndighederne vil vurdere kommende planer og projekter i forhold til de enkelte arters sårbarhed overfor forstyrrelser.

Kommunal forvaltningsindsats på egne arealer

Kommunerne vil i planperioden arbejde for, at kommunale arealer i området overgår til en drift, der optimeres i forhold til Natura 2000 planen. Dette kan f.eks. ske ved at afstå fra at gøde, sprøjte og omlægge arealer, sikre optimal hydrologi og gennem sikring af en for naturtyperne i øvrigt optimal pleje.

Forventet effekt

Her beskrives den forventede naturmæssige effekt ved at gennemføre de enkelte plejetiltag. Den faktiske effekt af plejen for naturtyper og arter vil blive fulgt løbende i det nationale overvågningsprogram, NOVANA.

Lysåbne naturtyper:

- Rydning af uønsket opvækst

Som en konsekvens af manglende naturpleje i form af f.eks. græsning eller høslæt, er en række naturtyper i dag truet af tilgroning med træer, buske og andre uønskede opvækster. Tilgroning bliver yderligere forstærket af en uforholdsmæssig høj næringsstofbelastning, primært luftbåren kvælstof. Det gælder især for naturligt næringsfattige naturtyper som bl.a. klitlavning (2190), kalkoverdrev (6210) og surt overdrev (6230), som uden pleje på sigt vil miste deres karakteristiske flora samt fauna.

Rydning vil modvirke den naturlige succession mod skov eller højstaude-samfund og vil på mange arealer være en forudsætning for at kunne iværksætte en mere varig pleje i form af f.eks. græsning. Gennem rydning skabes mere lysåbne forhold og dermed mulighed for, at også lavt - og langsomt voksende plante arter kan klare sig. Endvidere skabes der mere lys og varme på området. Samlet set vil dette fremme en større biologisk mangfoldighed

Samtidig med, at livsbetingelserne for mange dyr og planter forbedres, kan rydning medvirke til at bekæmpe en række såkaldt invasive arter (f.eks. Kæmpe-Bjørneklo og Sitka-gran). Afhængig af tilgroningsstadiet, eventuelle frøkilder, naturtypens isoleringsgrad (fragmentering) mv. vil rydning sammen med f.eks. ændret hydrologi, græsning, afbrænding mm desuden kunne medhjælpe til udviklingen af nye naturtyper.

- Forbedring af hydrologi

Opdyrkning af landbrugsjord har medført såvel direkte dræning som indirekte dræning af naturarealer. Dette har ført til udtørring af og omfattende negative konsekvenser for naturligt fugtige naturtyper. Det gælder f.eks. for mange strandenge (1330), men også arealer med enårig strandengvegetation (1310) og rigkær (7230).

Når et naturligt fugtigt naturareal drænes fortrænges mange af de tilhørende plantearter, og vegetationen bliver ofte mere ensartet. Samtidig øges tilgroningen, idet mange træer og buske trives bedst på tør jord.

Lukning af eksisterende grøftesystemer og dræn vil medføre, at den naturlige vandstand genskabes og herved skabes mulighed for en retablering af vegetationen til fordel for karakterarterne for de pågældende naturtyper. Samtidig skabes bedre levemulighed for en række arter af især padder og fugle, der er afhængig af høj vandstand for at yngle.

- Græsning eller høslæt

En lang række lysåbne naturtyper er betinget af græsning eller høslæt for at modvirke tilgroning med uønskede opvækster. Det gælder f.eks. strandenge (1330), klithede (2140), tørt kalksandsoverdrev (6120), kalkoverdrev (6210) og tidvis våd eng (6410) m.fl.

Græsning eller høslæt kan, ligesom rydning, modvirke den naturlige succession fra lysåben til skovbevokset natur eller højstaude-samfund. Derfor er det helt afgørende for de lysåbne naturtypers flora og fauna, at der fortsat er græsning eller høslæt på arealerne.

Uden pleje forskydes artssammensætningen fra relativt nøjsomme lavt voksende, lys – og forstyrrelsesafhængige urter og stauder til skov, krat eller en tæt bevoksning af højstauder. Græsning og / eller høslæt har foruden den direkte effekt på vegetationen også en vis effekt på næringsstofbalancen på de pågældende arealer, da høslæt fjerner næringsstoffer og da græsning til dels fjerner næringsstoffer, men også omfordeler næringsstoffer på græsningsområdet. Herudover vil græsning eller høslæt være medhjælpende til at bekæmpe en række invasive plantearter.

Græsning medfører ydermere ofte, at der udvikles mikrohabitater ved eksempelvis kreaturtråd eller selektive græsningsmønstre, som igen fører til et mere differentieret plantesamfund.

- **Afskrælning og afbrænding:**

Disse tiltag er særlig relevante på heder og klitheder. På disse naturtyper vil der ofte ske en ophobning af uomsat førne. Denne proces accelereres af de høje koncentrationer af luftbåren kvælstof kombineret med, at udnyttelsen af disse naturtyper i form af afgræsning, tørveskrælning og afbrænding i stort omfang er ophørt i løbet af det sidste århundrede. Resultatet af dette er en mere forarmet flora og fauna, hvor arealerne med tiden vil springe i skov.

Ved afbrænding fjernes en stor del af den overjordiske biomasse inklusive førnelaget. Dette resulterer typisk i en pletvis blotlæggelse af den underliggende mineraljord. Herved skabes der spiringsmuligheder for mange konkurrencesvage arter af planter, herunder mosser og laver, hvis forekomst er betinget af tilstedeværelsen af blotlagt mineraljord. Afskrælning af det øverste tørvelag har en lignende effekt.

Skovnaturtyper:

- **Skovnaturtypebevarende drift og pleje**

Med den *skovnaturtypebevarende drift og pleje* beskyttes skovnaturtyperne mod gødskning, sprøjtning og yderligere afvanding. I nogle tilfælde etableres mere naturlige vandstandsforhold. Der sikres nogle af de naturmæssigt vigtige strukturer, f.eks. vedvarende skovdække, en vis andel uforstyrret jordbund, hule og døde træer. De karakteristiske træarter for skovnaturtyperne fremmes, og invasive arter kan bekæmpes. I særlige tilfælde plejes skovnaturtyperne med gamle driftsformer såsom skovgræsning og stævning. Den samlede forventede effekt er en sikring af skovnaturtyperne.

- **Urørt skov**

Udlæg til urørt skov sikrer fri dynamik og andre naturlige processer i skovens økosystem. Der vil efter en (længere) årrække typisk være mere dødt ved, flere store og hule træer, en uforstyrret jordbund samt mere naturlig hydrologi. På sigt vil der kunne ses en effekt på den flora og fauna, der er tilknyttet disse naturforhold. Den samlede forventede effekt er en sikring af skovnaturtyperne og de særlige strukturer, som knytter sig til urørt skov.

- **Forbedring af hydrologi i skov**

Lukning af grøfter, fjernelse af drænrør mv. kan være afgørende plejetiltag for fugtige skovnaturtyper som skovbevokset tørvemose og elle- og askeskov samt for visse skovlevende arter. Effekten af mere naturlige vandstandsforhold i skovnaturtyperne vil typisk være, at de karakteristiske fugtigbundsplantearter knyttet til skovnaturtyperne bliver mere dominerende og flere arter genindvandrer. Samtidig vil førnelaget blive genopbygget, hvorved CO₂ lagres og næringsstoffer tilbageholdes. En art som odder kan mere indirekte blive tilgodeset, da øget vandstand kan medføre mindre færdsel i et område, og dermed færre forstyrrelser.

Ny habitatnatur:

- *Udvidelser af naturtyper*

For at forbedre vilkårene for flere af områdets lysåbne naturtyper og deres indhold af flora og fauna, er det essentielt, at undgå yderligere opdeling (fragmentering).

Små, isolerede naturtyper er mere udsatte for u hensigtsmæssige ændringer. Dels er de påvirket forholdsmæssigt meget af randeffekt fra de omgivende arealer, dels er der ringe mulighed for frøspredning, ligesom spredningskorridorer oftest også vil være forringede. Herved indsnævres mulighederne for udvidelse af de respektive naturtyper eller for at dyrearterne kan sprede sig. Desuden er mange af naturtyperne levested for truede og rødlistede plante- og dyrearter, hvorved yderligere fragmentering vil bidrage til deres tilbagegang.

Derfor er udvidelse og sammenbinding af eksisterende og nye naturtyper vigtigt af hensyn til opretholdelse af naturtyperne og de tilknyttede dyrearter. Udvidelse af nye naturtyper skal ske under hensyntagen til den eksisterende omkringliggende natur, og skal implementeres ved brugen af tiltag som rydning af uønskede opvækster, forbedring af hydrologiske forhold, græsning og / eller høslæt samt afskrælning eller afbrænding.

Det vurderes, at udvidelse af nye naturtyper vil have en positiv effekt på de i forvejen meget udsatte naturtyper, bl.a. tørt kalksandsoverdrev (6120), kalkoverdrev (6210) og tidvis våd eng (6410). Herudover vurderes det, at ville gavne områdets øvrige beskyttede naturtyper, som kan videreudvikles i forbindelse med udvidelse af nye naturtyper.

Arter:

Plejen af arterne på udpegningsgrundlaget samt områdets bilag IV-arter sikres igennem naturtypeindsatsen, og ikke via direkte pleje af arterne. Det vurderes, at den samlede naturtypeindsats samt udvidelse af naturtyper vil have en stor positiv effekt for områdets dyrearter, idet størstedelen af naturtyperne i en eller anden udstrækning vil blive udsat for forbedrende tiltag. Det vurderes også, at nærværende handleplan i sammenhæng med vand-handleplanerne og Natura 2000-skovhandleplanerne samlet set vil bidrage til arternes fremgang.

Bilag 1: Naturtyper og arter på udpegningsgrundlag

Naturnr.	Naturtype	Handleplan-myndigheder						I alt*
		Norrdjurs Kommune	Randers Kommune	Mariagerfjord Kommune	Aalborg Kommune	Brønderslev Kommune	Frederikshavn Kommune	
1330	Strandeng	365,2	497,7	297,5	195,7	162,1	133,1	1651,3
2130	*Grå/grøn klit			24,9	13	1,8	28,2	67,9
2140	*Klithede			32,4	6,2			38,6
2190	Klittavning			12,6	20,6		2,7	35,9
2250	*Enebærklit			17,5				17,5
4030	Tør hede							
5130	Enekrat			18,2				18,2
6120	*Tørt kalksands-overdrev				1			1
6210	Kalk-overdrev	0,7			33,9			34,6
6230	*Surt overdrev			21,8	53,1			74,9
6410	Tidvis våd eng				2,8			2,8
7230	Rigkær			4				4
9110	Bøg på mor						8	8
9130	Bøg på muld			1			3	4
9160	Ege-blandskov							
9190	Stilkeke-krat				1		30	31
91D0	*Skov-bevokset tørvemose	3		16				19
91E0	Elle – og askeskov	4		10			58	72
1110	Sandbanke							Ej kortlagt
1130	Flod-munding							Ej kortlagt
1140	Vadeflade							Ej kortlagt
1150	*Lagune							Ej kortlagt
1160	Bugt							Ej kortlagt
1210	Strandvold med enårige planter							Ej kortlagt
1310	Enårig strandengs-vegetation							Ej kortlagt
2110	Forklit							Ej kortlagt
2120	Hvid klit							Ej kortlagt
2170	Grårisklit							Ej kortlagt
3140	Kransnål-alge-sø							Ej kortlagt
3150	Næringsrig sø							Ej kortlagt
3160	Brunvandet sø							Ej kortlagt
3260	Vandløb							Ej kortlagt
I alt*		365,9	497,7	428,9	326,3	163,9	164	

* Omfatter ikke offentlige arealer, hvor ejeren gennemfører Natura 2000-planer i egne drifts- og plejeplaner

Arter på udpegningsgrundlaget for Habitatområde 14

1095	Havlampret
1099	Flodlampret
1103	Stavsild
1355	Odder
1365	Spættet sæl
1903	Mygblomst

Arter på udpegningsgrundlaget for Fuglebeskyttelsesområde F 2

Sangsvane (T)	Fløjsand (T)
Pibesvane (T)	Hjejle (T)
Lysbuget knortegås (T)	Almindelig ryle (Y/T)
Gravand (T)	Havterne (Y)
Bjergand (T)	Dværgterne (Y)
Ederfugl (T)	Splitterne (Y)
Sortand (T)	

Y – ynglefugl

T - trækfugl

Arter på udpegningsgrundlaget for Fuglebeskyttelsesområde F 15

Knopsvane (T)	Fløjsand (T)
Sangsvane (T)	Hvinand (T)
Pibesvane (T)	Stor Skallesluger (T)
Lysbuget knortegås (T)	Klyde (Y)
Gravand (T)	Hjejle (T)
Bjergand (T)	Fjordterne (Y)
Ederfugl (T)	Havterne (Y)
Sortand (T)	Dværgterne (Y)

Y – ynglefugl

T - trækfugl

Bilag 2: Fordeling af indsats mellem handleplan-myndigheder og offentlige lodsejere

I Natura 2000-planens indsatsprogram er der retningslinjer, hvor der er behov for en nærmere afklaring af, hvem der følger op på retningslinjerne. Det drejer sig om følgende retningslinjer:

Arealet med tør hede søges øget med ca. 5 ha

Arealet med tørre kalksandsoverdrev søges øget med ca. 0,5-1 ha

Arealet med kalkoverdrev søges øget med ca. 8-12 ha

Arealet med surt overdrev søges øget med ca. 10-15 ha

Arealet med tidvis våd eng søges øget med ca. 1,5 ha

Arealet med rigkær øges med ca. 2 ha

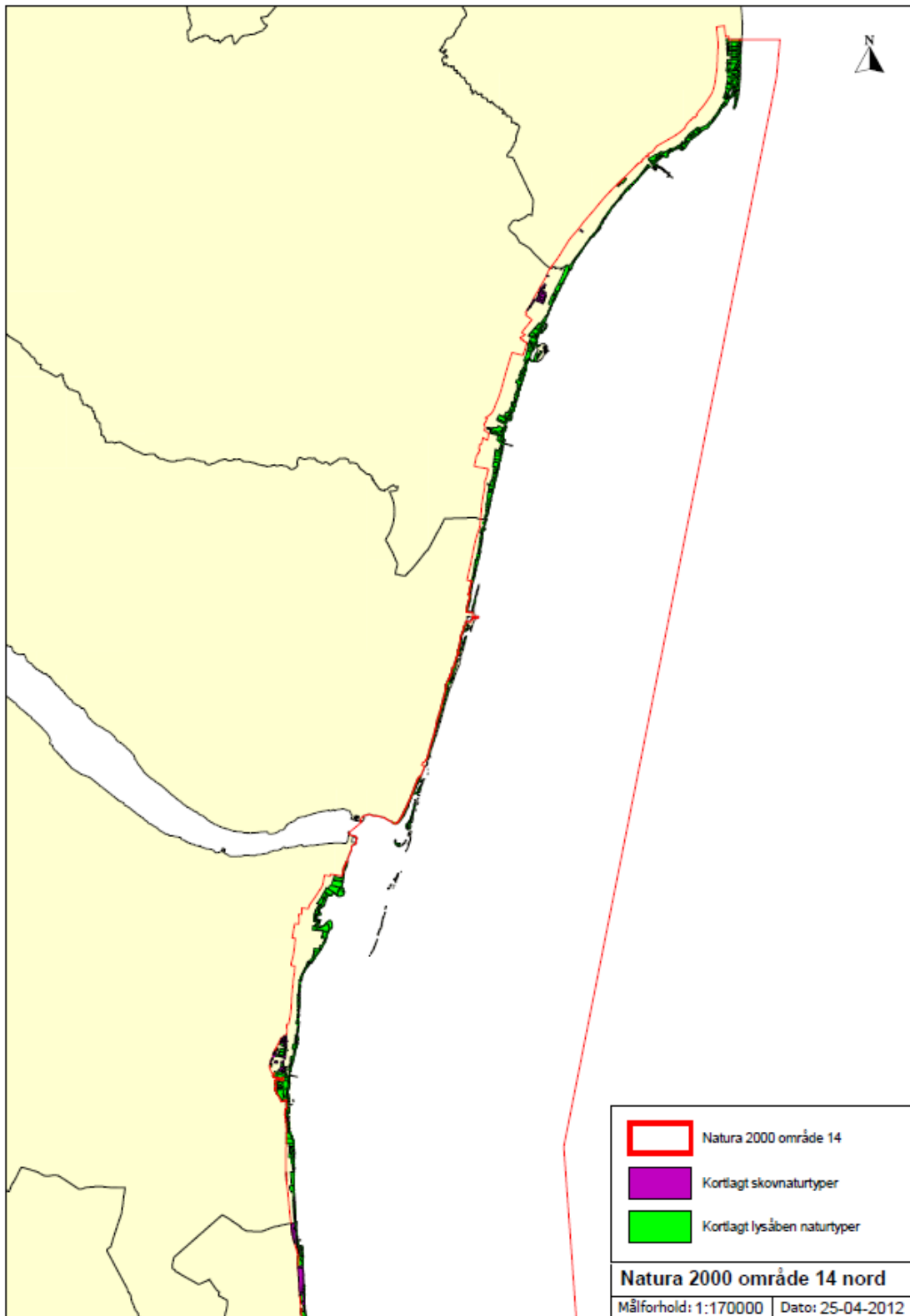
Levestedet for mygblomst sikres og udvides med ca. 0,5 ha

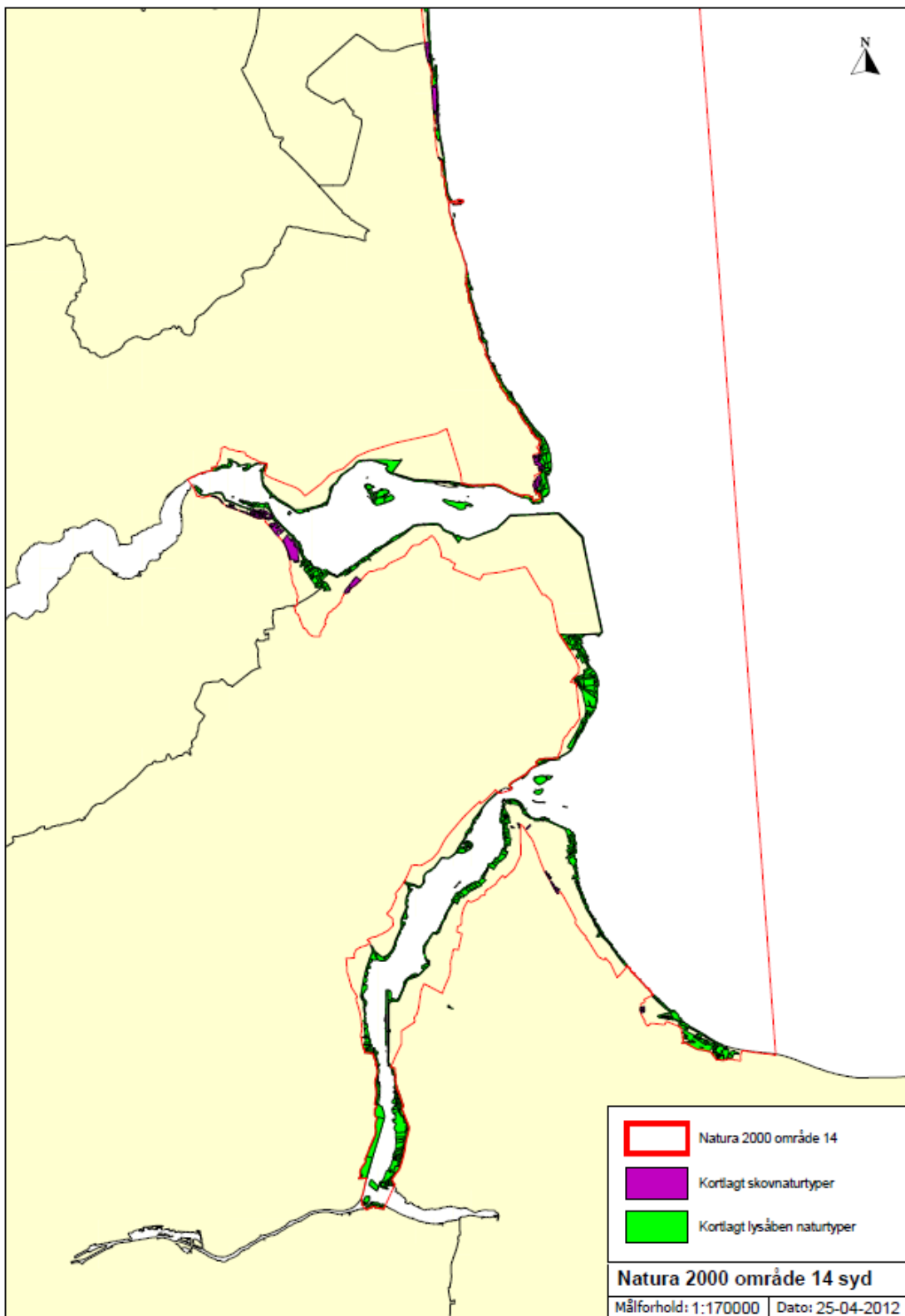
Det kan både være handleplan-myndigheder og offentlige lodsejere, der skal følge op på disse retningslinjer. Derfor omfatter bilag 2 både private og offentlige arealer (inkl. offentlige arealer, hvor lodsejeren selv udarbejder drifts- og plejeplan).

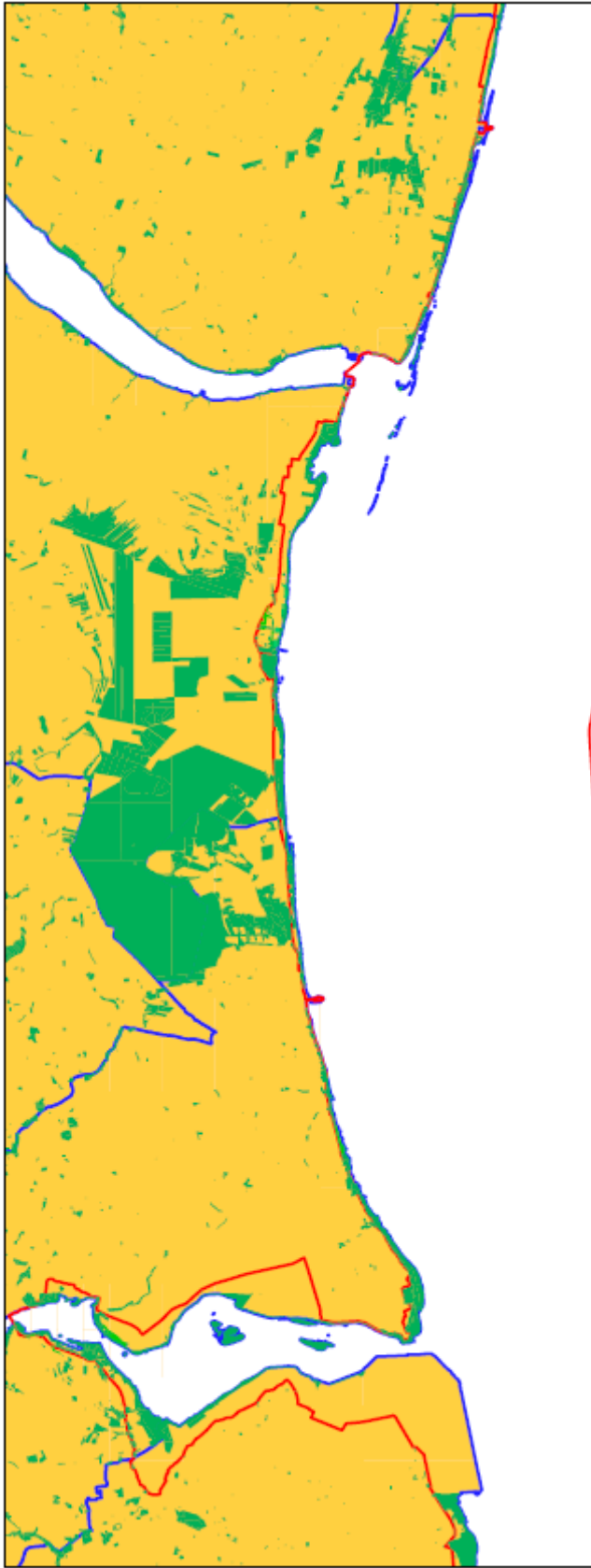
Der er aftalt følgende opgavefordeling mellem de offentlige lodsejere og handleplan-myndigheder i Natura 2000-området:

	Handleplanmyndighed							Offentlige lodsejere		Total
	Frederikshavn Kommune	Brønderslev Kommune	Aalborg Kommune	Mariagerfjord Kommune	Randers Kommune	Norrdjurs Kommune	Naturstyrelsen	Forsvaret	Naturstyrelsen	
Udvidelse af naturtyper	0 ha	0 ha	17,5 – 24,5 ha	9,5 – 12 ha	0 ha	0 ha	0 ha	0 ha	0 ha	27 – 36,5 ha
Udvidelse af levesteder for arter	0 ha	0 ha	0 ha	0,5 ha	0 ha	0 ha	0 ha	0 ha	0 ha	0,5 ha

Bilag 3: Kort med kortlagte naturtyper samt potentielle områder for ny habitatnatur







Ny natur findes primært indenfor eksisterende § 3-områder i Aalborg og Mariagerfjord Kommuner

Bilag 4: Resumé af offentlige lodsejeres drifts- og plejeplaner

Bilag 5: Myndighedsansvar for de marine dele af Natura 2000-områderne

Natura 2000-beskyttelsen af de kystnære og de marine arter og naturtyper varetages af kommunale og statslige myndigheder igennem en række eksisterende love og reguleringer.

Således varetager kommunerne beskyttelsen af de kystnære områder via følgende love

- Udledninger, miljøbeskyttelsesloven
- Planlovens kystnærhedszone
- Udlæg af sommerhusområder, planloven
- Nye landanlæg for rekreative kystnære aktiviteter, planloven
- Lokalplanlægning, planloven
- Naturbeskyttelseslovens adgangsregler (undtaget reservater mm efter vildtforvaltningsloven)
- Naturbeskyttelseslovens § 3 (strandenge)
- Havbrug, havmiljøloven

Herudover varetages myndighedsansvaret for det marine område af statslige myndigheder jævnfør nedenstående liste:

- Fiskeri (Fødevareministeriet)
- Jagt og færdsel på det lavvandede område Miljøministeriet
- Fuglebeskyttelse: Snitflade mellem staten (Vildtforvaltningsloven) og kommunen (naturbeskyttelsesloven).

Generelt er myndighederne herudover ansvarlige for at lave følge op på de dele af Natura 2000-handleplanen, der hører til myndigheden ressortområde.

De fleste indsatser på det marine område vil enten kunne gennemføres ved eksisterende regulering eller sortere under statslige myndigheder, herunder modvirke forstyrrelse og sikre fødegrundlaget for fugle på udpegningsgrundlaget.

Bilag 6: Forklaring af Natura 2000-begreber m.m.

Begreb	Forklaring
Natura 2000	Natura 2000 er et netværk af områder i EU med særligt værdifuld natur. Natura 2000 er en samlebetegnelse for habitatområder og fuglebeskyttelsesområder. I Danmark tales om internationale naturbeskyttelsesområder, som også rummer Ramsarområder, og består af et eller flere af disse særligt udpegede områder. Natura 2000-områderne kan ses i Danmarks Miljøportal . Der er mere information om Natura 2000 på Naturstyrelsens hjemmeside
Udpegningsgrundlag	Udpegningsgrundlaget er en fællesbetegnelse for de arter og naturtyper, som findes indenfor et internationalt beskyttelsesområde og som er omfattet af listerne i habitatdirektivet eller fuglebeskyttelsesdirektivet, som forudsætter udpegningsgrundlag af beskyttelsesområder. Du kan finde udpegningsgrundlag her: Udpegningsgrundlag .
Naturtyper	Naturtyperne er defineret nærmere i " Habitatbeskrivelser, årgang 2010 ". Endvidere er alle danske naturtyper beskrevet på Naturstyrelsens hjemmeside .
Lysåbne terrestriske naturtyper	I Danmark er der 35 lysåbne terrestriske naturtyper: 1210 (Enårig vegetation på strandvolde) , 1220 (Flerårig vegetation på stenede strande) , 1230 (Klinter eller klipper ved kysten) , 1310 (Vegetation af kveller eller andre enårige strandplanter) , 1320 (Vadegræssamfund) , 1330 (Strandenge) , 1340 (Indlands-strandenge) , 2110 (Begyndende klitdannelser) , 2120 (Hvide klitter og vandremiler) , 2130 (Stabile kystklitter med urtevegetation) , 2140 (Stabile kalkfattige klitter med <i>Empetrum nigrum</i>) , 2160 (Kystklitter med havtorn) , 2170 (Kystklitter med gråris) , 2190 (Fugtige klitlavninger) , 2250 (Kystklitter med enebær) , 2310 (Indlandsklitter med lyng og visse) , 2320 (Indlandsklitter med lyng og revling) , 2330 (Indlandsklitter med åbne græsarealer med sandskæg og hvene) , 4010 (Våde dværgbusksamfund med klokkelyg) , 4030 (Tørre dværgbusksamfund (heder)) , 5130 (Enebærkrat på heder, overdrev eller skrænter) , 6120 (Tørketålende græsvegetation på kalkrig jordbund) , 6210 (Overdrev og krat på mere eller mindre kalkholdig bund) , 6230 (Artsrige overdrev) , 6410 (Tidvis våde enge) , 6430 (Bræmmer med høje urter) , 7110 (Aktive højmoser) , 7120 (Nedbrudte højmoser) , 7150 (Lavninger på tørv med <i>Rhynchosporion</i>) , 7210 (Kalkrige moser og sumpe med hvas avneknippe) , 7220 (Kilder og væld med kalkholdigt (hårdt) vand) , 7230 (Rigkær) , 7140 (Overgangstyper af moser og hængesæk) , 8220 (Indlandsklipper af kalkfattige bjergarter) , 8230 (Indlandsklipper af kalkfattige bjergarter med pionerplantensamfund) .
Sø- og vandløbsnaturtyper	I Danmark er der 7 sø- og vandløbsnaturtyper: 3110 (Kalk- og næringsfattige søer og vandhuller) , 3130 (Ret næringsfattige søer og vandhuller) , 3140 (Kalkrige søer og vandhuller med kransnålalger) , 3150 (Næringsrige søer og vandhuller med flydeplanter) , 3160 (Brunvandede søer og vandhuller) , 3260 (Vandløb med vandplanter) , 3270 (Vandløb med tidvis blottet mudder med enårige planter) .
Skovnaturtyper	I Danmark er der 10 skovnaturtyper: 2180 (Skovklit) , 9110 (Bøg på mor) , 9120 (Bøg på mor med kristtorn) , 9130 (Bøg på muld) , 9150 (Bøg på kalk) , 9160 (Ege-blandskov) , 9170 (Vinteregeskov) , 9190 (Stilkeke-krat) , 91D0 (Skovbevokset tørvemose) , 91E0 (Elle- og

	askeskov).
Kortlægning	Under forarbejdet til Natura 2000-planerne er en række naturtyper kortlagt ved en fysisk gennemgang af habitat-områderne. Naturtyperne er afgrænset og identificeret, og der er registreret oplysninger om struktur og artsindhold på arealerne. De kortlagte områder kan f.eks. findes på PRIOR .
Tilstandsklasse	Tilstandsklassen er udtryk for naturkvaliteten af den enkelte kortlagte naturtype. Tilstandsklassen er beregnet på baggrund af strukturindikatorer og artsdata, som er indsamlet ved kortlægningen. Ud fra strukturindikatorerne beregnes et strukturindeks, og tilsvarende beregnes et artsindeks ud fra de indsamlede artsdata. Hver især fortæller de to indeks noget om de aktuelle livsvilkår og den seneste historie på arealet. Tilstanden er en sammenvejning af de to indeks. Der er 5 tilstandsklasser: I. Høj tilstand II. God tilstand III. Moderat tilstand IV. Ringe tilstand V. Dårlig tilstand De to øverste klasser I og II opfylder Habitatdirektivets krav til gunstig bevaringsstatus under forudsætning af, at der foreligger en prognose der siger, at arealet også i fremtiden vil kunne opretholde den høje eller gode tilstand. Tilstandsklasse (inkl. struktur- og artstilstand) for en kortlagt naturtype kan ses på PRIOR .
Gunstig bevaringsstatus	En naturtypes bevaringsstatus er gunstig, når: - arealet med naturtypen i det naturlige udbredelsesområde er stabilt eller øges - den særlige struktur og de særlige funktioner, der er nødvendige for naturtypens opretholdelse, er til stede og vil være det fremover. - bevaringsstatus for de arter, der er karakteristiske for naturtypen, er gunstig. En arts bevaringsstatus anses for gunstig, når: - bestandsudviklingen viser, at arten på lang sigt vil opretholde sig selv - artens naturlige udbredelsesområde hverken er i tilbagegang eller vil blive mindsket - der er og sandsynligvis fortsat vil være et tilstrækkeligt stort levested til på lang sigt at bevare artens bestande
Natura 2000-plan	Natura 2000-planen fortæller, hvordan man skal behandle hvert af de 246 Natura 2000-områder, så man stopper tilbagegangen for naturtyper og arter i det enkelte område. Natura 2000-planen indeholder en basisanalyse af områdets aktuelle naturtilstand og trusler, mål for naturtilstanden og et indsatsprogram. Natura 2000-plan kan findes på Naturstyrelsens hjemmeside .
Natura 2000-handleplan	Natura 2000-planen udmøntes i handleplaner. En kommune skal således udarbejde en handleplan for, hvordan Natura 2000-planen vil blive realiseret inden for kommunens geografiske område på land og kystnære områder. Kommunen skal efterfølgende sikre, at handleplanen gennemføres. På tilsvarende måde har Naturstyrelsen ansvaret for at udarbejde og gennemføre handleplaner for de skovbevoksede, fredskovspligtige arealer.
Offentlige lodsejeres drifts- og plejeplaner	Offentlige lodsejere har mulighed for selv at udarbejde drifts- og plejeplan som opfølgning på en Natura 2000-plan.

	I Natura 2000-handleplanen skal der være resuméer af de offentlige lodsejeres drifts- og plejeplaner.
Invasive arter	Invasive arter dækker over plante- og dyrearter, der af mennesket er blevet flyttet fra en del af verden til en anden og her påvirker hjemmehørende arter negativt. Et almindeligt brugt eksempel er kæmpe-bjørneklo, som er ført til Danmark fra Kaukasus og nu giver problemer i eksempelvis moser, hvor den udkonkurrerer hjemmehørende plantearter.
Skovnaturtypebevarende drift og pleje	<p>I Natura 2000-tilskudsordning for skov er den skovnaturtypebevarende drift og pleje defineret på følgende måde:</p> <p>Alle arealer omfattes af en basissikring med følgende indhold:</p> <ul style="list-style-type: none"> • Vedvarende skovdække • Ved skovdrift skal de karakteristiske træarter for skovnaturtypen fremmes • Ved foryngelse skal der anvendes en naturvenlig foryngelse • Ingen gødskning, kalkning eller kemisk bekæmpelse • Uforstyrret jordbund på mindst 2/3 af arealet • Ingen øget afvanding • Bevaring af eksisterende dødt ved og træer med hulheder • Plejeret til handleplan-myndigheden til bekæmpelse af arter, der optræder invasivt <p>Som minimum skal alle arealer i tilstandsklasse 1 omfattes af en supplerende sikring med én eller flere af følgende tiltag:</p> <ul style="list-style-type: none"> • Bevaring af store træer til død og henfald • Bekæmpelse af invasive arter • Etablering af naturlige vandstandsforhold • Forberedelse til skovgræsning
Urørt skov	<p>I Natura 2000-tilskudsordning for skov omfatter udlæg til urørt skov følgende restriktioner:</p> <ul style="list-style-type: none"> • Ingen skovdrift • Ingen fjernelse af levende eller døde træer • Ingen gødskning, kalkning eller kemisk bekæmpelse • Ingen forstyrrelse af jordbunden • Ingen oprensning eller nygravning af grøfter • Plejeret til handleplan-myndigheden til bekæmpelse af arter, der optræder invasivt