



Miljøministeriet
Naturstyrelsen



Herning
Kommune

Natura 2000-handleplan 2010-15

Skjern Å

Natura 2000-område nr. 68

Habitatområde H61

Den 8. december 2012

Kolofon

Titel:

Natura 2000-handleplan, Skjern Å.
Natura 2000-område nr. 68
Habitatområde nr. H 61

Emneord:

Habitatdirektivet, Miljømålsloven, Natura 2000-handleplan, mål for planperioden, indsatsprogram, forvaltningstiltag, forvaltningsindsats, forventet effekt, Natura 2000-planer, Skjern Å

Udarbejdet af:

Ringkøbing-Skjern Kommune
Herning Kommune
Miljøministeriet, Naturstyrelsen

Sprog:

Dansk

År:

2012

ISBN nummer: 978-87-7279-480-8

Dato:

8. december 2012

Resumé:

Natura 2000-handleplan for Skjern Å.

Handleplanen beskriver hvordan Statens Natura 2000-plan 2010-2015 vil blive realiseret indenfor kommunernes geografiske område. En prioritering af den forventede forvaltningsindsats i planperioden beskrives og der angives mål samt forventet effekt for de enkelte aktiviteter. Der redegøres for forventede metoder og forvaltningstiltag, som kommunerne vil tage i brug for at forbedre naturtilstanden eller fastholde gunstig bevaringsstatus i Natura 2000-området.

Indholdsfortegnelse

Indholdsfortegnelse.....	3
Baggrund.....	5
Sammendrag af den statslige Natura 2000-plan	5
Mål for planperioden.....	9
Forventede metoder og forvaltningstiltag	11
Prioritering af den forventede forvaltningsindsats.....	14
Forventet effekt.....	15
Bilag 1: Naturtyper og arter på udpegningsgrundlag.....	17
Bilag 2: Fordeling af indsats mellem handleplan-myndigheder og offentlige lodsejere	18
Bilag 3: Kort med kortlagte naturtyper samt potentielle områder for ny habitatnatur	20
Bilag 4: Resumé af offentlige lodsejeres drifts- og plejeplaner.....	31
Bilag 5: Forklaring af Natura 2000-begreber m.m.	33
Bilag 6: Miljøvurdering – jf. lov om miljøvurdering af planer og programmer... ..	38

Baggrund

Der er udarbejdet statslige Natura 2000-planer for 246 Natura 2000-områder, som kan findes her: [Natura 2000-plan](#).

Denne handleplan er en udmøntning af Natura 2000-plan for område nr. 68, Skjern Å.

Handleplanen er udarbejdet af Herning Kommune, Ringkøbing Skjern Kommune og Naturstyrelsen

Hver kommune er ansvarlig for de dele af handleplanen, der vedrører kommunens geografiske område på land og kystnære områder - bortset fra skovbevoksede, fredskovspligtige arealer. Hver kommune sikrer gennemførelse for sit område inden udgangen af år 2015.

Naturstyrelsen er ansvarlig for de dele af handleplanen, der vedrører de skovbevoksede, fredskovspligtige arealer. Naturstyrelsen sikrer gennemførelse af disse dele af handleplanen inden udgangen af år 2021.

Naturstyrelsen er offentlig lodsejer og gennemfører Natura 2000-planen direkte i sin drifts- og plejeplan. Der er resuméer af disse drifts- og plejeplaner i bilag 4. Herudover indgår denne drifts- og plejeplanlægning for offentlige arealer kun i handleplanens bilag 2.

Handleplanen er udarbejdet med hjemmel i miljømålsloven (lovbekendtgørelse nr. 932 af 24/9 2009), bekendtgørelse nr. 1117 af 25/11 2011 om kommunalbestyrelsernes Natura 2000-handleplaner og bekendtgørelse nr. 1116 af 25/11 2011 om tilvejebringelse af Natura 2000-skovplanlægning.

Det fremgår af lovgivningen:

- at en handleplan skal indeholde:
 - en prioritering af handleplan-myndighedens forventede forvaltningsindsats i planperioden
 - en angivelse af mål og forventet effekt for de enkelte aktiviteter
 - de forventede metoder og forvaltningstiltag, som handleplan-myndigheden vil tage i brug for at forbedre naturtilstanden eller fastholde gunstig bevaringsstatus
- at en handleplan ikke må stride imod retningslinjer fastsat i den statslige Natura 2000-plan.
- at en handleplan skal være så konkret, at dens gennemførelse kan vurderes. Dog må handleplanen ikke foregribe det præcise indhold af de aftaler eller afgørelser, der træffes i forhold til den enkelte lodsejer i forbindelse med gennemførelse af handleplanen.

Alle myndigheder skal i deres arealdrift, naturforvaltning eller ved udøvelse af deres beføjelser i henhold til lovgivningen i øvrigt lægge Natura 2000-planen og -handleplanen til grund.

I handleplanen anvendes en række Natura 2000-begreber m.m., som er defineret nærmere i bilag 5.

Sammendrag af den statslige Natura 2000-plan

Natura 2000-område nr. 68: Skjern Å

Områdebeskrivelse

Skjern Å ligger i en ca. 8 km bred ådal, som blev dannet efter sidste istid af smeltevand fra den østlige isbræ. Åen er Danmarks vandrigeste vandløb og afvander 11 % af Jylland.

Den udspringer nord for Vejle og løber mod vest og udmunder med delta i Ringkøbing Fjord. Langs åen findes arealer med overdrevs-, hede- og rigkærsvegetation.

Skjern Å er et område af stor national betydning på grund af forekomsten af den på landsplan sjældne og globalt truede planteart vandranke, og Skjern Å-laksen der er den sidste rest af den population der stammer fra istiden, samt forekomsten af Odder og Grøn Kølleguldsmed.

Vigtigste naturværdier

Området er præget af Skjern Å, som strækker sig fra Arnborg i øst til udløbet i Ringkøbing Fjord i vest.

I den østlige del af strækningen er vandløbet naturligt slynget, mens det i den vestlige del er præget af det store naturgenopretningsprojekt, der blev gennemført i 1999-2002.

Vandløbet er et typisk vandløb med vandplanter og er levested for Laks, Hav-, Flod- og bæklampret. Desuden findes der i hele vandløbets hovedløb en fin bestand af guldsmeden Grøn Kølleguldsmed og spredt i området findes den sjældne plante vandranke. Odderen kan man finde langs hele vandløbet.

På de stejle skrænter langs vandløbet findes nogle fine forekomster af surt overdrev og tør hede. I de fugtige lavninger findes der rigkær samt elle- og askeskov.

Trusler mod områdets naturværdier

Der er foretaget en tilstandsvurdering for områdets naturtyper, og truslerne mod udpegningsgrundlaget er registreret.

Arealerne med tør hede og surt overdrev er forholdsvis beskedne og forekomsterne ligger isolerede. Endvidere er arealerne med tidvis våd eng, hængesæk, kildevæld og rigkær stærkt reducerede på grund af afvanding, opdyrkning og tilgroning med træer og buske, og også disse arealer ligger efterhånden isolerede og langt fra hinanden. Naturtypernes tilknyttede plante- og dyrearter, har derved en øget risiko for at forsvinde, fordi de beskedne arealer ikke kan opretholde så mange og så store bestande af de pågældende arter. De isolerede forekomster forringer populationernes mulighed for genudveksling, samt arternes sprednings- og etableringsmuligheder på potentielle levesteder.

Næringsstofbelastning fra luften udgør især en trussel for de sure overdrev og de tørre heder, idet de har en lav tålegrænse som er overskredet.

En række af naturtyperne på udpegningsgrundlaget har problemer med tilgroning i form af vedplanter eller græs og høje urter, ligesom invasive arter udgør et problem.

Laksebestanden er truet af prædation fra skarv.

Målsætning

Den overordnede målsætning for området er at bevare Skjern Å og de omgivende søer og naturtyper i en god-høj naturtilstand og sikre gode levestedsforhold for arterne på udpegningsgrundlaget.

Arealerne med surt overdrev og rigkær søges udvidet, så der så vidt muligt skabes sammenhæng mellem forekomsterne.

Indsats

Oversigt over væsentlige indsats til gennemførelse af denne plan:

Indsats	Stort omfang	Mindre omfang	Undersøges nærmere	Ikke anvendt
Rydning, fjernelse af uønsket opvækst Herunder bekæmpelse af invasive arter		X		
Forbedring af hydrologi Fx ved at standse dræning, genoprette vandløb, fjerne diger				X
Ekstensiv drift Fx indførsel eller opretholdelse af græsning, høslet mm.	X			
Sikring af arealer Sikring af natur der ikke pt. er beskyttet (fx stenrev og skovnatur)		X		
Reducere forstyrrelser Fx færdsel, sejlads og jagt				X
Forbedring/sikring af levesteder Fx ved etablering af vandhuller, sikring af redetræer eller større fouragerings- eller yngleområder		X		

Indsatsen i denne plan vil helt overvejende dreje sig om, at sikre områdets økologiske integritet i form af en for naturtyperne hensigtsmæssig drift/pleje og hydrologi, en lav næringsstofbelastning og gode sprednings- og etableringsmuligheder for arterne.

Området indeholder et potentiale for udvidelse af arealet med surt overdrev og rigkær. En øgning og så vidt mulig sammenkædning af arealer med surt overdrev samt rigkær forbedrer muligheden for at bevare og sikre spredningsmuligheder for de to naturtypers karakteristiske arter.

Yderligere sikres levestederne for de nationale ansvarsarter Vandranke og Damflagermus.

Mål for planperioden

(Natura 2000-planens indsatsprogram)

Natura 2000-planens indsatsprogram er bindende retningslinjer for handleplanen i første planperiode, og anvendes derfor som handleplanens mål. Dette indsatsprogram skal være gennemført med udgangen af år 2015, dog år 2021 for de skovbevoksede, fredskovspligtige arealer. Indsatsprogrammet vedrører alene naturtyper og arter, som er på udpegningsgrundlaget for Natura 2000-området, jf. bilag 1.

Indsatsprogrammet er på side 16 i Natura 2000-planen.

Her er et sammendrag:

Naturtyper:

Areal og tilstand af udpegede naturtyper må ikke gå tilbage eller forringes.

- Reduktion af kvælstof-deposition fra luften på områdets habitatnaturtyper sker ved administration af husdyrgodkendelsesloven, der med ændringen af 10. februar 2011 har fastlagt et særligt beskyttelsesniveau af hensyn til bevaringsmålsætningen i Natura 2000-planlægningen. Den øvrige tilførsel af næringsstoffer til naturtyperne reduceres, herunder fra dræntilløb og fodring. For søer og vandløb reguleres tilførslen af næringsstoffer via vandplanen.
- Der sikres den for naturtyperne mest hensigtsmæssige hydrologi på arealer med tidvis våd eng, hængesæk, kildevæld og rigkær. Det undersøges nærmere, hvor der er behov for at skabe en mere hensigtsmæssig hydrologi i skovnaturtyperne, og disse steder sikres den for skovnaturtyperne mest hensigtsmæssige hydrologi.
- De lysåbne terrestriske naturtyper sikres en hensigtsmæssig ekstensiv drift og pleje, og vandløb med vandplanter sikres gode fysiske forhold samt kontinuitet. Dette gøres via vandplanen og vil samtidig begunstige forekomsten af grøn kølleguldsmed, de tre lampretarter samt laks og odder.
- Skovnaturtyperne sikres en skovnaturtypebevarende drift og pleje. I særlige tilfælde kan permanent ophør af drift i elle- og askeskov (urørt skov) være nødvendig for at opfylde direktivforpligtigheden primært på arealer, som i forvejen i en længere periode har haft minimal eller ingen hugst.

Små og fragmenterede habitatnaturtyper og levesteder for arter, som ikke kan opretholdes ved drift af det nuværende areal alene, sikres ved arealudvidelse, sammenkædning af arealer, pleje af naboarealer og/eller etablering af spredningskorridorer.

- Forekomsterne af surt overdrev og rigkær søges udvidet og sammenkædet, hvor de naturgivne forhold gør det muligt.
- Naturtyper og levesteder, som ikke er beskyttet af natur- og miljølovgivningen skal sikres.

- Elle- og askeskov sikres. Der kan være tale om en dynamisk situation, hvor det ikke nødvendigvis er de samme forekomster, der over tid bidrager til sikring af en skovnaturtype.
- Konstaterede forekomster af habitatnaturtyper, der ikke er omfattet af lovgivningen, skal sikres mod ødelæggelse.

Der skal gøres en særlig indsats for naturtyper og arter, hvis biogeografiske status er i fare for at blive alvorligt forringet i 1. planperiode.

- Arealet med surt overdrev øges med ca. 10 ha og arealet med rigkær øges med ca. 5 ha.

Arter:

- Der sikres fortsat velegnede levesteder/voksesteder for grøn kølleguldsmed, damflagermus, laks og odder samt for vandranke.
- Invasive arter som bjørneklo bekæmpes og deres spredning forebygges.

Indsatser som forventes gennemført via anden planlægning end handleplanen:

- **Husdyrgodkendelsesloven:** Reduktion af kvælstof-deposition fra luften på områdets habitatnaturtyper sker ved administration af husdyrgodkendelsesloven, der med ændringen af 10. februar 2011 har fastlagt et særligt beskyttelsesniveau af hensyn til bevaringsmålsætningen i Natura 2000-planlægningen.
- **Vandplanen:** Regulerer tilførslen af næringsstoffer til marine naturtyper, søer og vandløb af næringsstoffer, herunder fra dræntilløb og fodring. Via vandplanlægningen sikres også vandløb gode fysiske forhold samt kontinuitet.

Forslag til virkemidler

Kommunalbestyrelserne, Naturstyrelsen og andre offentlige lodsejere/myndigheder udarbejder handleplaner, vælger virkemidler og foretager den konkrete forvaltning indenfor rammerne af indsatsprogrammet.

Mulige virkemidler nævnt i bilag 2 skal derfor betragtes som eksempler på, hvorledes indsatsprogrammet kan gennemføres.

Sammenhæng og synergi med vandplan

Natura 2000-planen er koordineret med vandplanen. Ifølge Vandrammedirektivet må tilstanden af vandområderne ikke forringes, og vandplanens indsatsprogram vil generelt forbedre den eksisterende vandkvalitet i større søer, vandløb, fjorde og kystvande.

Forbedringen sker ved reduktion i tilførslen af næringsstoffer og miljøfarlige stoffer samt stedvis sikring af en mere naturlig hydrologi i ådale. Vandplanen vil desuden forbedre de fysiske forhold og sikre kontinuiteten på udvalgte vandløbsstrækninger.

Disse indsatser forventes i de fleste tilfælde at bidrage til at forbedre tilstanden i de vandafhængige habitatnaturtyper og i levestederne for de arter, der er tilknyttet vand.

Der er gode muligheder for at opnå andre synergieffekter mellem de 2 planer, men i enkelte tilfælde kan der opstå konflikter, f.eks. hvor indsats efter vandplanen medfører oversvømmelser af habitatnaturtyper eller levesteder for arter.

Planlagt indsats efter vandplanen der kan påvirke udpegningsgrundlaget i et Natura 2000-område væsentligt, skal konsekvensvurderes i henhold til habitatdirektivets artikel 6, stk. 3. Indsatsen kan i givet fald kun gennemføres, hvis det på grundlag af bedste faglige viden dokumenteres, at aktiviteten ikke vil skade bevaringsmålsætningen for området. Potentielle konflikter mellem Vand- og Natura 2000-planen skal som udgangspunkt afdækkes i forbindelse med vedtagelse af vandplanen.

Forventede metoder og forvaltningstiltag

Her angives de metoder og forvaltningstiltag, som forventes at skulle anvendes for at opfylde handleplanens mål (Natura 2000-planens indsatsprogram). Der angives dog *ikke* metoder og forvaltningstiltag for offentlige arealer, hvor lodsejerne selv udarbejder drifts- og plejeplaner for at gennemføre Natura 2000-planen. Der henvises til resuméerne af denne offentlige drifts- og plejeplanlægning i bilag 4.

Den konkrete indsats på et areal forventes i stort omfang udmøntet ved, at lodsejeren søger om tilskud fra en række særlige tilskudsordninger under Landdistriktsprogrammet. For nærmere information henvises til NaturErhvervsstyrelsen og – for skovbevoksede arealer – til Naturstyrelsen.

Arealer angivet i tabel 1 er potentielle bruttoarealer, der vil blive undersøgt nærmere i planperioden mhp. at vurdere gennemførlighed. Indsatsens præcise omfang i planperioden vil bero på en biologisk, teknisk og økonomisk vurdering og vil sikre Natura 2000-planens målopfyldelse ved at:

- Arealer med disse naturtyper indenfor Natura 2000-området ikke går tilbage.
- Tilstanden samlet set ikke forringes i denne planperiode.

Hvor der i Natura 2000-planen er angivet eksakte antal hektar, er disse antal også normsættende for handleplanens ambitionsniveau, og der er således ikke tale om potentielle bruttoarealer.

Fredninger

En mindre del af et surt overdrev er omfattet af Karstoft Å fredningen. Det pågældende areal ejes af staten. Fredningen skal bl.a. bevare et godt landskabeligt udtryk i området.

Miljøtilsagn fra NaturErhvervsstyrelsen (MVJ-tilsagn m.m.)

Miljøtilsagn omfatter en række tilsagn om tilskud til forskellige miljøvenlige foranstaltninger. NaturErhvervsstyrelsen udbyder disse tilsagn til jordbrugere. Det drejer sig bl.a. om MVJ-tilsagn, Pleje af natur- og græsarealer, Braklagte randzoner og Fastholdelse og pleje af vådområder.

Udover MVJ-tilsagn ligger handleplansmyndigheden ikke inden med oplysninger omkring andre indgåede miljøtilsagn. Aktuelle MVJ-tilsagn indgår som ”Igangværende indsats” i tabel 1.

Naturtyper

I tabel 1 angives de forventede metoder og forvaltningstiltag for *naturtyperne* på udpegningsgrundlaget, jf. bilag 1. Tabellen er inddelt i 3 grupper:

- Lysåbne naturtyper, inkl. sø- og vandløbsnaturtyper (se bilag 5)
- Skovnaturtyper (se bilag 5)
- Ny habitatnatur (dvs. forventede udvidelser af naturtyperne)

Hovedparten af arealet med naturtyper er kortlagt, og kan ses på hjemmesiden PRIOR.

I tabel 1 er der et skøn over omfanget af de enkelte metoder og forvaltningstiltag for de kortlagte naturtyper samt et skøn over omfanget af ny habitatnatur. I den forbindelse skelnes mellem ”Igangværende indsats” og ”Behov for ny indsats”, da der allerede er igangværende indsatser i Natura 2000-området, der bidrager til at opfylde handleplanens mål.

Tabel 1: Forventede metoder og forvaltningstiltag for naturtyperne*

Forventede metoder og forvaltningstiltag	Skøn over omfanget af:		
	Igangværende indsats	Behov for ny indsats	Samlet indsats
Lysåbne naturtyper:			
Rydning af uønsket opvækst	0 ha	5 ha	Ca. 5 ha
Forbedring af hydrologi	0 ha	Op til 4 ha	Op til 4 ha
Græsning eller høslæt	ca. 40 ha	Op til 10 ha	Op til 50 ha
Afskrælning eller afbrænding	0 ha	Op til 10 ha	Op til 10 ha
.....			
Skovnaturtyper:			
<i>Skov med fredskovspligt:</i>			
Skovnaturtypebevarende drift og pleje	0 ha	Op til 0,6 ha	Op til 0,6 ha
<i>Skov uden fredskovspligt:</i>			
Skovnaturtypebevarende drift og pleje	0 ha	Op til 1 ha	Op til 1 ha
Ny habitatnatur**:			
Udvidelser af naturtyper	Ca. 0 ha	Op til 2 ha	Op til 2 ha

* Omfatter ikke offentlige arealer, hvor ejeren gennemfører Natura 2000-planen i egne drifts- og plejeplaner. Se bilag 4.

** I bilag 3 er der et kort, som viser potentielle områder for ny habitatnatur.

Særligt for skovnaturtyperne:

❖ Igangværende indsats

Dækker skovarealer, der i hele planperioden er beskyttet ved skovlovsaftale, fredning eller lignende. I særlige tilfælde kan der være behov for en supplerende beskyttelsesindsats.

Bemærk: Træbevoksede moser, hvor vegetationen er opstået naturligt, er omfattet af naturbeskyttelseslovens § 3 eller skovlovens § 28. Det kan omfatte 91D0 Skovbevokset tørvemose og 91E0 Elle- og askeskov. Sådanne arealer er ikke medtaget under ”Igangværende indsats” i tabel 1, selvom beskyttelsen kan være tilstrækkelig.

Arter

I tabel 2 angives de forventede metoder og forvaltningstiltag for *arterne* på udpegningsgrundlaget (jf. bilag 1) *udover* indsatsen for naturtyperne, som i mange tilfælde også vil gavne arterne.

Tabel 2: Forventede metoder og forvaltningstiltag for arter *udover* indsatsen for naturtyperne.*

Forventede metoder og forvaltningstiltag	Igangværende indsats (skøn)	Behov for ny indsats
Sikre flagermuskjul og forbedre faunapassage i vandløb	0 stk.	Ja, indsats via vandplan, og

		flagermusskjul
--	--	----------------

* Omfatter ikke offentlige arealer, hvor ejeren gennemfører Natura 2000-planen i egne drifts- og plejeplaner. Se bilag 4.

Naturstyrelsen vurderer, at sikringen af skovnaturtyperne i denne planperiode bidrager i tilstrækkeligt omfang til at sikre velegnede levesteder på fredskovpligtige skovbevoksede arealer for odder og damflagermus.

Prioritering af den forventede forvaltningsindsats

Indsatsen i 1. planperiode skal standse tilbagegangen for naturtyper og arter på udpegningsgrundlaget. I Natura 2000-planen er dette mål udmøntet i fire sigtelinjer:

1. Sikring af tilstanden af eksisterende naturarealer og arter
2. Sikring af de små naturarealer
3. Sikring af naturtyper og levesteder som ikke er beskyttede
4. Indsats for truede naturtyper og arter

De fire sigtelinjer lægger niveauet for den indsats, som handleplanmyndighederne skal gennemføre, og er udtryk for den nationale prioritering i 1. planperiode.

I første planperiode gælder indtil videre den med Grøn Vækst afledte nationalpolitiske præmis om frivillighed i Natura 2000-indsatsen, hvilket også er baggrunden for økonomiaftalen for 2013 ml. regeringen og KL, der lægger de økonomiske rammer for den kommunale Natura 2000-indsats.

Her beskrives de dele af indsatsprogrammet, som handleplanmyndighederne forventes at gennemføre med særligt fokus og tidligt i planperioden:

Lysåbne naturtyper:

- Indsatser for følgende særligt sårbare naturtyper: rigkær og sure overdrev. Naturtyperne søges sikret og sammenkædet. Rigkær og surt overdrev forsøges endvidere udvidet.
- Rydning af invasive arter. Særlig fokus på rydning af invasive arter af fyr, glansbladet hæg og bjørneklo.
- Pleje: der kan være tale om rydning/slåning, hegning og græsning, eller ændring af de hydrologiske forhold.

Skovnaturtyper:

Skovnaturtyper

- Der er kortlagt så få arealer med skovnaturtyper i dette Natura 2000-område, at det ikke vurderes relevant at prioritere forvaltningsindsatsen.

Levesteder:

- Velegnede yngle- og fourageringssteder for terrestriske dyr i udpegningsgrundlaget (bilag 1) søges sikret.

Forventet effekt

Her beskrives den forventede naturmæssige effekt ved at gennemføre de enkelte aktiviteter. Den faktiske naturmæssige effekt for naturtyper og arter vil løbende blive fulgt i det nationale overvågningsprogram, NOVANA.

Lysåbne naturtyper:

- *Rydning af uønsket opvækst*

I forbindelse med pleje af lysåbne arealer vil det ofte være nødvendigt at foretage en rydning af buske og træer. Det vil typisk være arealer, hvor græsning eller slåning har været enten utilstrækkelig eller helt opgivet, og der har indfundet sig uønsket opvækst. Det kan f.eks. være bævreasp på overdrev og hede eller pilekrat i moser, enge og søer. Rydningen sikrer, at den flora og fauna, der trives med lysåbne forhold, ikke skygges bort. Desuden vil rydning ofte bidrage til at bekæmpe invasive arter som selvsåede nåletræer og glansbladet hæg. Det er vigtigt, at det ryddede opvækst fjernes for at skabe gode vækstbetingelser for den lysåbne vegetation.

Ved rydning af arealer med stort potentiale for at udvikle ny habitatnatur vil den vegetation, der er karakteristisk for naturtypen, kunne indfinde sig efter få år. Det gælder særligt for tidlige tilgroningsstadier af naturtyperne.

- *Forbedring af hydrologi*

Lukning af grøfter, fjernelse af dræn rør mv. kan være afgørende plejetiltag for våde naturtyper som rigkær, højmose, våd hede og tidvis våd eng. Dette gælder også for en række arter tilknyttet våde naturtyper. Effekten af de mere naturlige vandstandsforhold vil typisk være, at fugtigbundsarterne bliver mere dominerende, og at der genindvandrer flere arter tilknyttet våd og fugtig bund. Desuden vil uønsket opvækst af træer og buske blive hæmmet, nedbrydning af førnelag vil ophøre, og der vil opbygges nyt tørvelag. Det vil sikre mindre næringsfrigørelse og CO₂-udslip.

Mere naturlige vandstandsforhold kan være en afgørende forudsætning for, at de våde naturtyper som fx rigkær, våd hede og tidvis våd eng kan opnå gunstig bevaringsstatus. Effekten af de mere naturlige vandstandsforhold vil typisk være, at fugtigbundsarterne bliver mere dominerende, og at der indvandrer flere arter tilknyttet våd og fugtig bund. Desuden vil uønsket opvækst af træer og buske blive hæmmet.

- *Græsning eller høslæt*

Hovedparten af de lysåbne naturtyper er betinget af græsning eller høslæt. Overlades de til sig selv uden drift, vil de gro til i høje urter og græsser og med tiden springe i krat og skov. Det er en naturlig proces, men hvis det får lov at ske, vil et stort antal arter blive skygget bort. Græsning eller høslæt vil derfor have en stor positiv effekt på de fleste lysåbne naturtyper og vil ofte være en forudsætning for gunstig bevaringsstatus. Der er dog enkelte lysåbne naturtyper, som ikke eller kun i særlige tilfælde vurderes at have behov for afgræsning eller høslæt. Det drejer sig fx om hængesæk og højmose.

Græsning eller høslæt er et middel til at bekæmpe invasive arter som fx bjørneklo og glansbladet hæg samt problem-arter som fx gyvel og bjerg-rørhvene.

Når afgræsning foregår uden eller med begrænset tilskuds fodring eller ved høslæt (dvs. med fjernelse af den afslåede biomasse), vil effekten være særlig positiv, idet plejen i disse tilfælde både sikrer lysåbne forhold og fjerner næringsstoffer fra arealerne.

- *Afskrælning eller afbrænding*

Disse tiltag er særlig relevante på heder og klitheder. På disse naturtyper vil der ofte ske en ophobning af uomsat førne. Denne proces accelereres af de høje koncentrationer af luftbåren kvælstof kombineret med, at udnyttelsen af disse naturtyper i form af afgræsning, tørveskrælning og afbrænding i stort omfang er ophørt i løbet af det sidste århundrede. Resultatet af dette er en mere forarmet flora og fauna, hvor arealerne med tiden vil springe i skov.

Ved afbrænding fjernes en stor del af den overjordiske biomasse inklusive førnelaget. Dette resulterer typisk i en pletvis blotlæggelse af den underliggende mineraljord. Herved skabes der spiringsmuligheder for mange konkurrencesvage arter af planter, herunder mosser og laver, hvis forekomst er betinget af tilstedeværelsen af blotlagt mineraljord. Afskrælning af det øverste tørvelag har en lignende effekt.

Skovnaturtyper:

- *Skovnaturtypebevarende drift og pleje*

Med den *skovnaturtypebevarende drift og pleje* beskyttes skovnaturtyperne mod gødskning, sprøjtning og yderligere afvanding. I nogle tilfælde etableres mere naturlige vandstandsforhold. Der sikres nogle af de naturmæssigt vigtige strukturer, f.eks. vedvarende skovdække, en vis andel uforstyrret jordbund, hule og døde træer. De karakteristiske træarter for skovnaturtyperne fremmes, og invasive arter kan bekæmpes. I særlige tilfælde plejes skovnaturtyperne med gamle driftsformer såsom skovgræsning og stævning. Den samlede forventede effekt er en sikring af skovnaturtyperne. Damflagermus vil få forbedret dens levested i forbindelse med en sikring af hule træer i bevoksningerne.

Ny habitatnatur:

- *Udvidelser af naturtyper*

Den ny habitatnatur skal typisk sammenbinde små, fragmenterede forekomster af naturtyperne og/eller udvide arealet af truede naturtyper. Desuden kan det være for at øge levestederne for truede arter.

Hvis udvidelserne sker på arealer med et stort potentiale for genskabelse af naturtyper, vil der med den nødvendige indsats (forbedring af vandstandsforhold, rydning mv.) og pleje (afgræsning eller høslæt) kunne udvikles ny habitatnatur på relativt få år. Det kan f.eks. være arealer, der tidligere har rummet naturtypen og som ligger i nær tilknytning til eksisterende arealer med naturtypen. Hvis udvidelsen derimod foregår på tidligere landbrugsjord, må udviklingen mod habitatnatur af høj kvalitet forventes at tage væsentlig længere tid (ofte flere årtier).

Arter:

Indsatsen for terrestriske vil ske gennem den generelle naturtypeindsats for lysåbne naturtyper og skovnaturtyper som beskrevet i afsnittene ovenfor. Der vil endvidere indgå nygravning og evt. restaurering af vandhuller.

Det forventes, at tilstanden og det samlede areal af levesteder stabiliseres eller øges således, at der er grundlag for tilstrækkelige egnede fourageringsområder for de terrestriske dyr.

Bilag 1: Naturtyper og arter på udpegningsgrundlag

Udpegningsgrundlag for Habitatområde nr. 68, Skjern Å:

Naturtypenr.	Naturtype	Handleplan-myndighed			I alt*
		Herning Kommune	Ringkøbing-Skjern Kommune	Naturstyrelsen	
3130	Søbred med småurter				<i>ej kortlagt</i>
3140	Kransnålalge-sø				<i>ej kortlagt</i>
3150	Næringsrig sø				<i>ej kortlagt</i>
3160	Brunvandet Sø				<i>ej kortlagt</i>
3260	Vandløb				Jf vandplan
4030	Tør Hede	4,9			4,9
6230	Surt overdrev	81,8	8,0 ha		89,8
6410	Tidvis våd eng				
7140	Hængesæk				
7220	Kildevæld				
7230	Rigkær	5,0			5,0
01E0	Elle- og askeskov	1,0**	0**	0,6	1,6
I alt*		92,7	8,0	0,6	101,3

* Omfatter ikke offentlige arealer, hvor ejeren gennemfører Natura 2000-planer i egne drifts- og plejeplaner.

** Delvist kortlagt - ikke-fredskovspligtige arealer er ikke fuldstændig kortlagt

Artsnummer	Artsnavn
1037	Grøn Kølleguldsmed
1095	Havlampret
1096	Bæklampret
1099	Flodlampret
1106	Laks
1318	Damflagermus
1355	Odder
1831	Vandranke

Bilag 2: Fordeling af indsats mellem handleplan-myndigheder og offentlige lodsejere

I Natura 2000-planens indsatsprogram er der retningslinjer, hvor der er behov for en nærmere afklaring af, hvem der følger op på retningslinjerne. Det drejer sig om følgende retningslinjer:

...

Det kan både være handleplan-myndigheder og offentlige lodsejere, der skal følge op på disse retningslinjer. Derfor omfatter bilag 2 både private og offentlige arealer (inkl. offentlige arealer, hvor lodsejeren selv udarbejder drifts- og plejeplan).

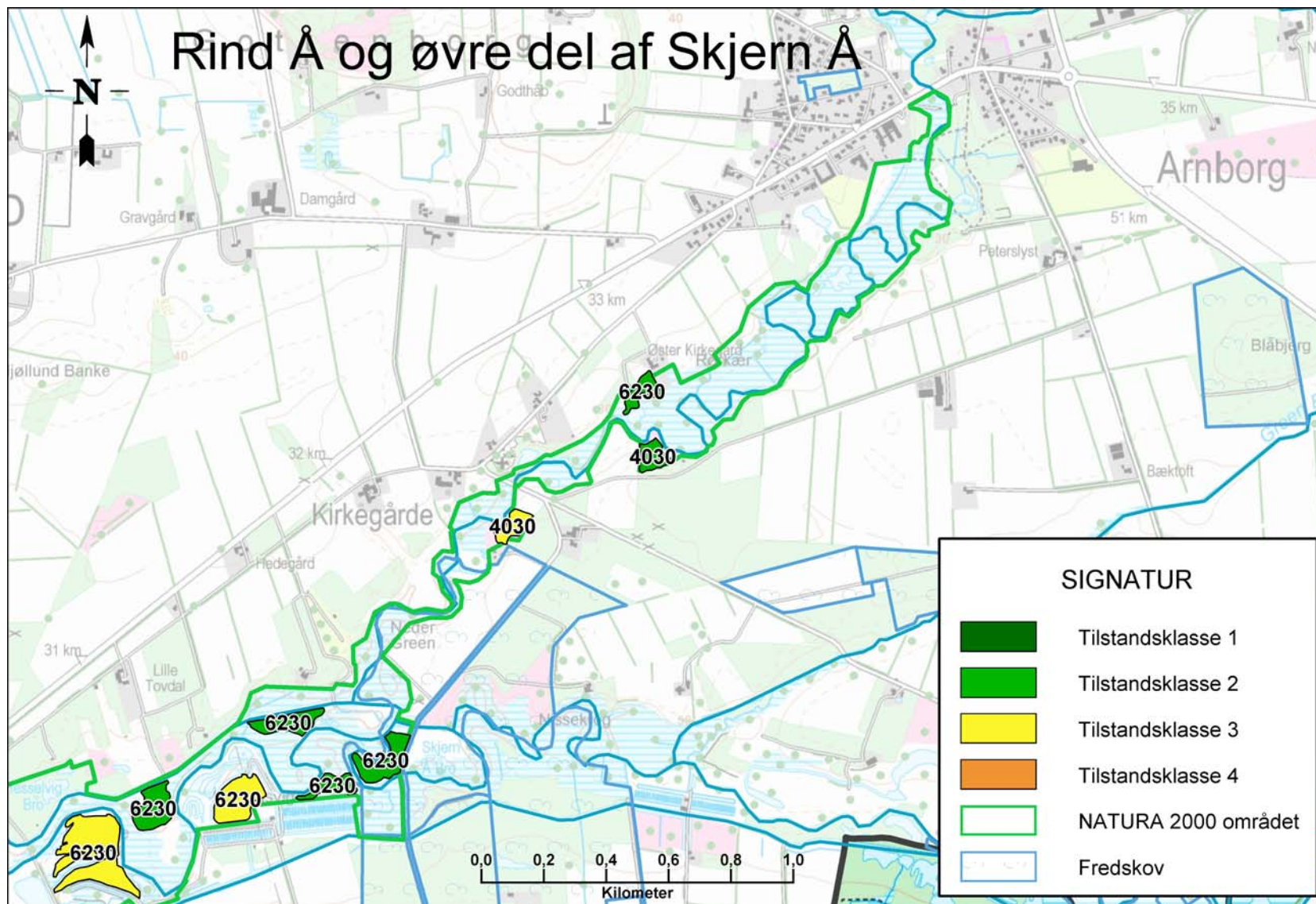
Der er aftalt følgende opgavefordeling mellem de offentlige lodsejere og handleplan-myndigheder i Natura 2000-området:

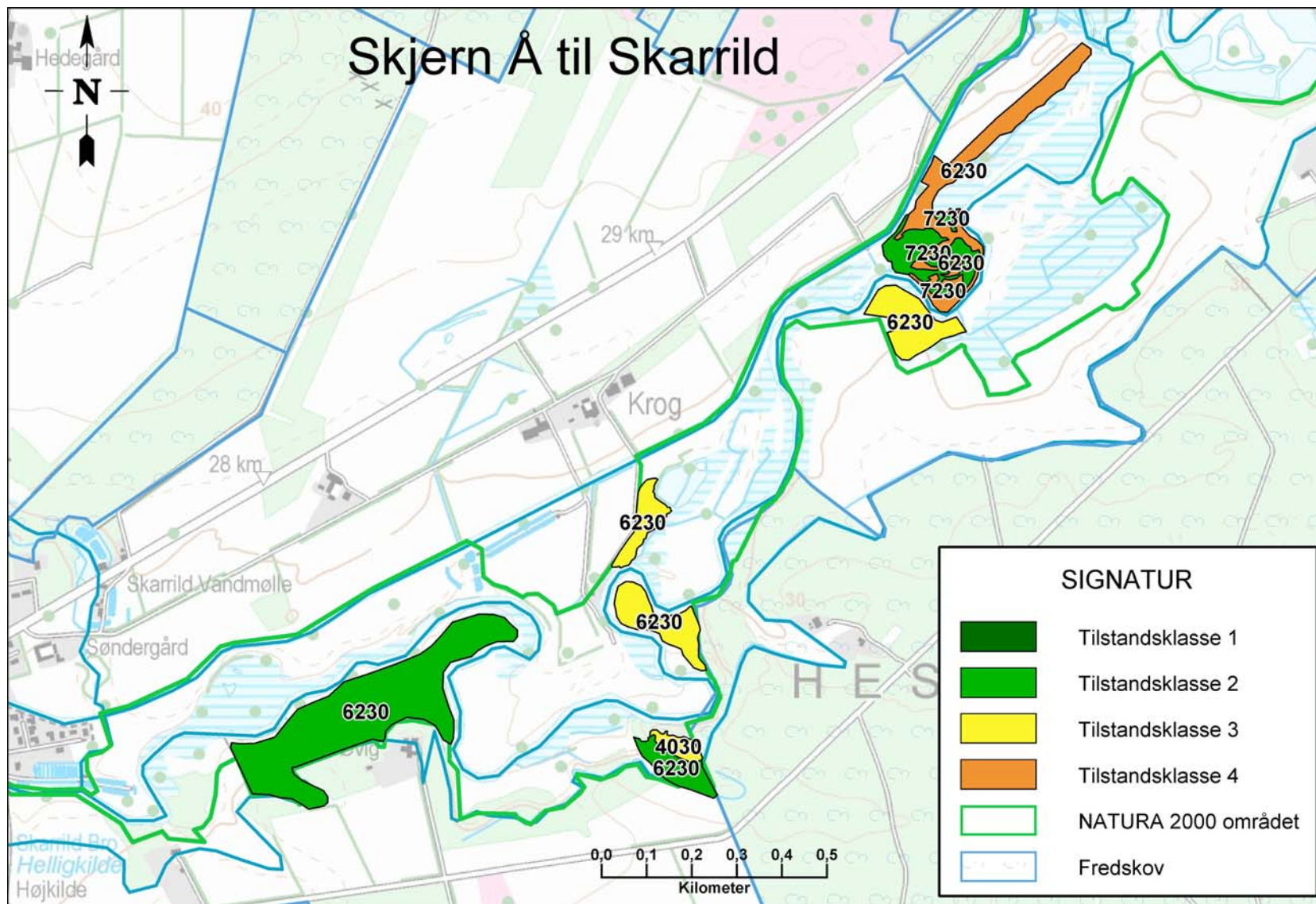
	Handleplan-myndighed			Offentlige lodsejere		Total
	Herning Kommune	Ringkøbing Skjern Kommune	Naturstyrelsen		Naturstyrelsen	Total
Udvidelse, forbedring og sammenkædning af rigkær	Op til 4 ha	0	0		0	Op til 4 ha
Udvidelse, forbedring og sammenkædning af sure overdrev	Op til 10 ha	0	0		0	Op til 10 ha
....						
....						

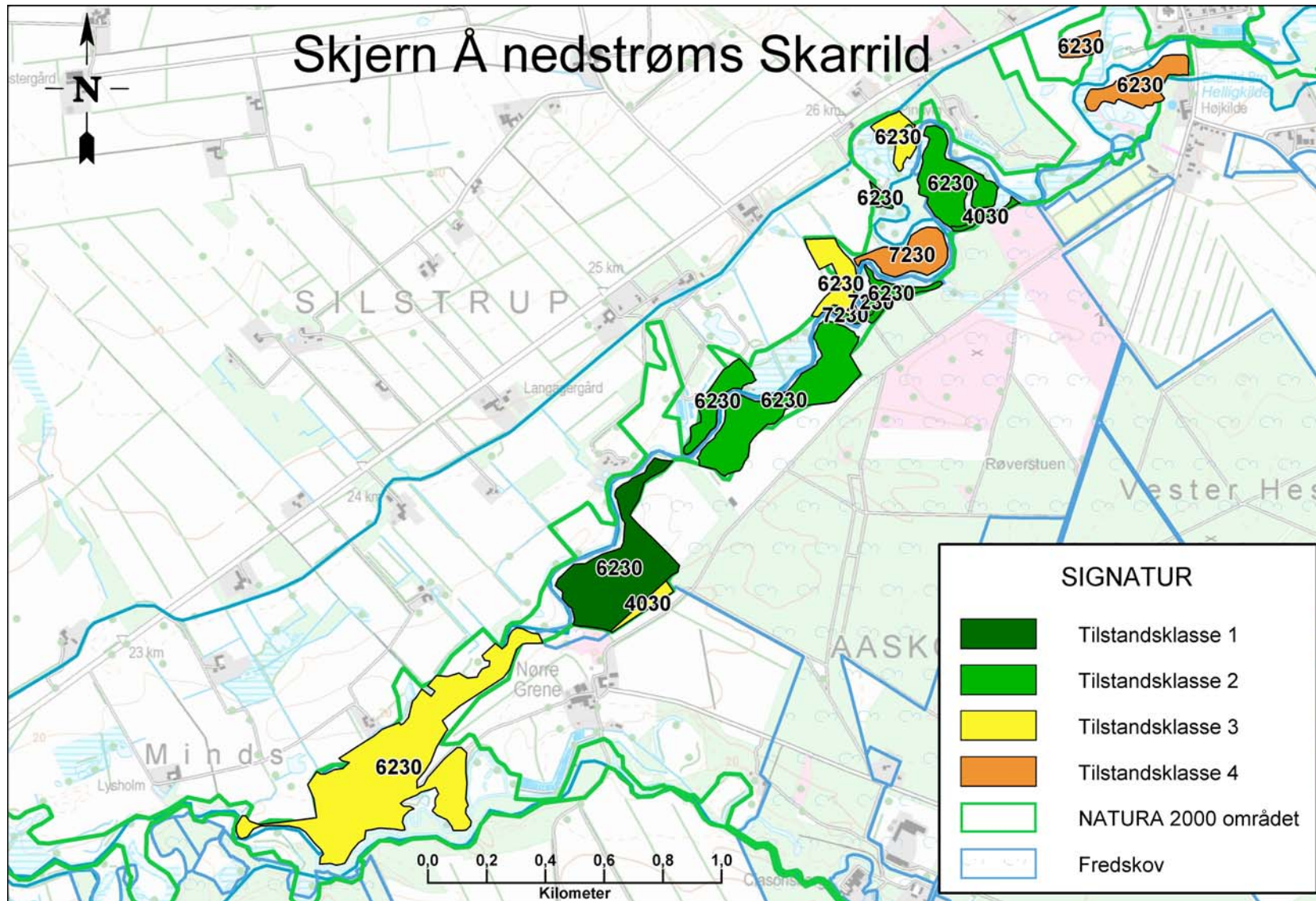
Bilag 3: Kort med kortlagte naturtyper

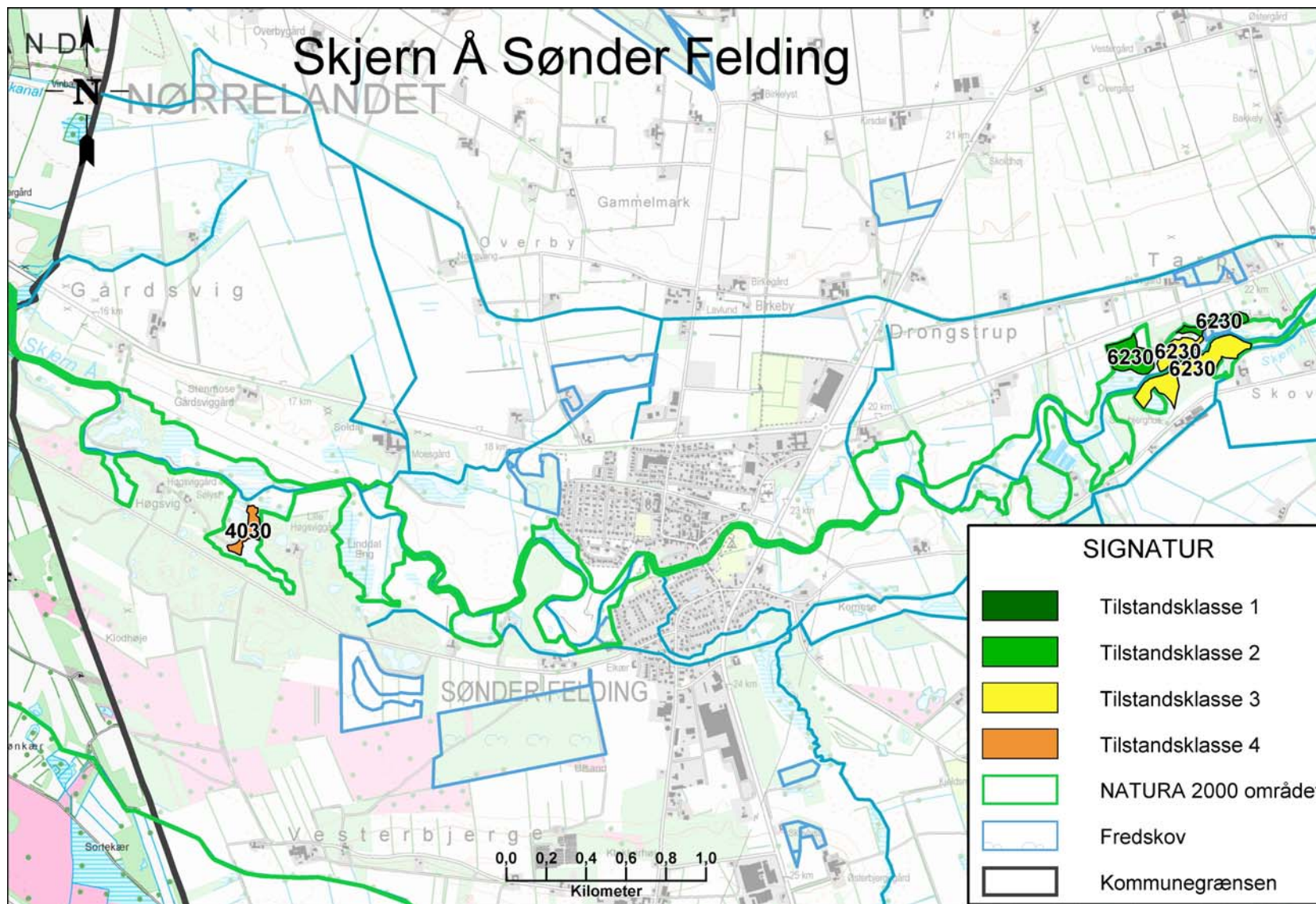
De første kort er oversigtskort for Natura 2000 området i henholdsvis Herning Kommune og Ringkøbing Skjern Kommune. På de efterfølgende kort er der zoomet ind på delområder.

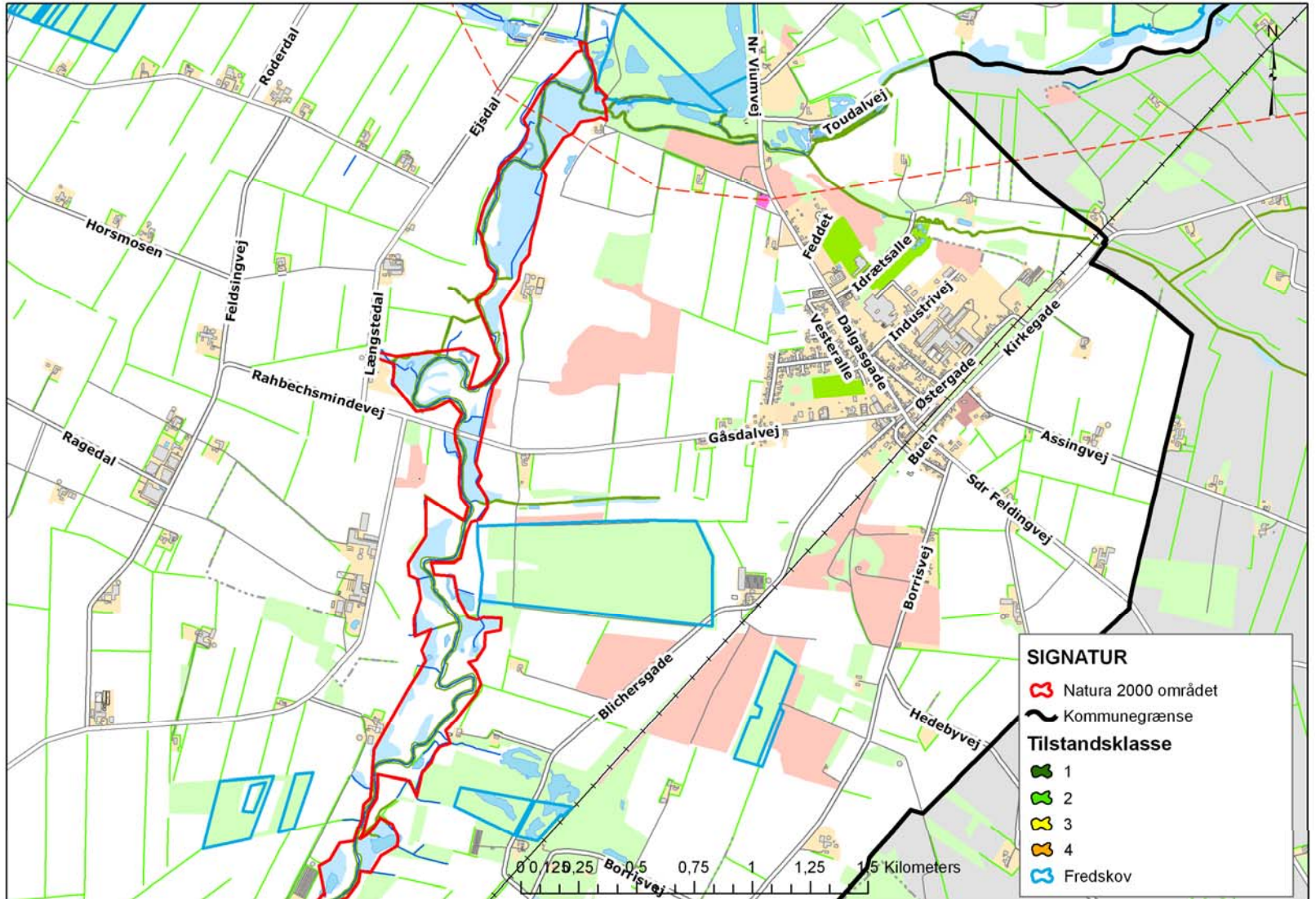


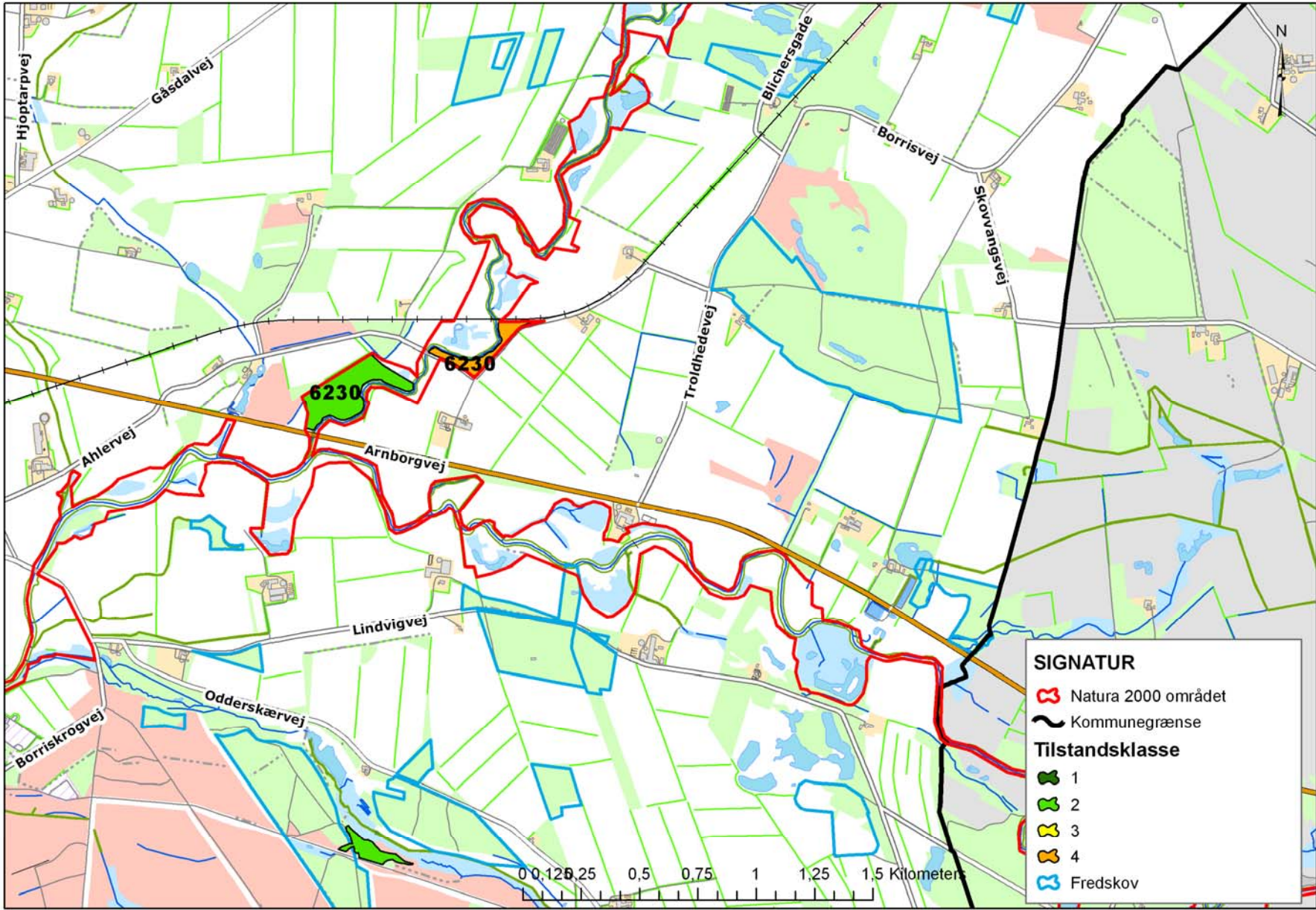


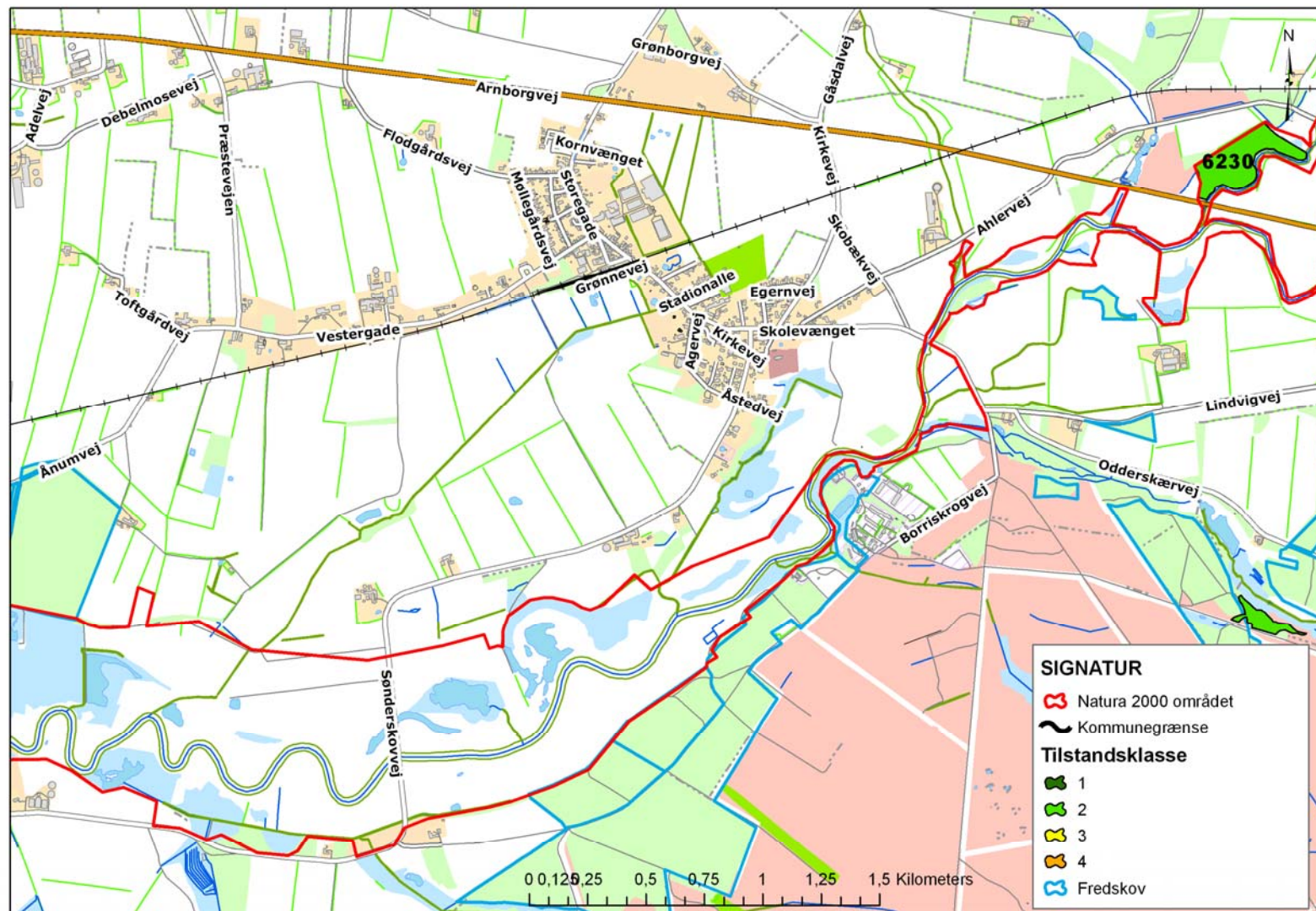


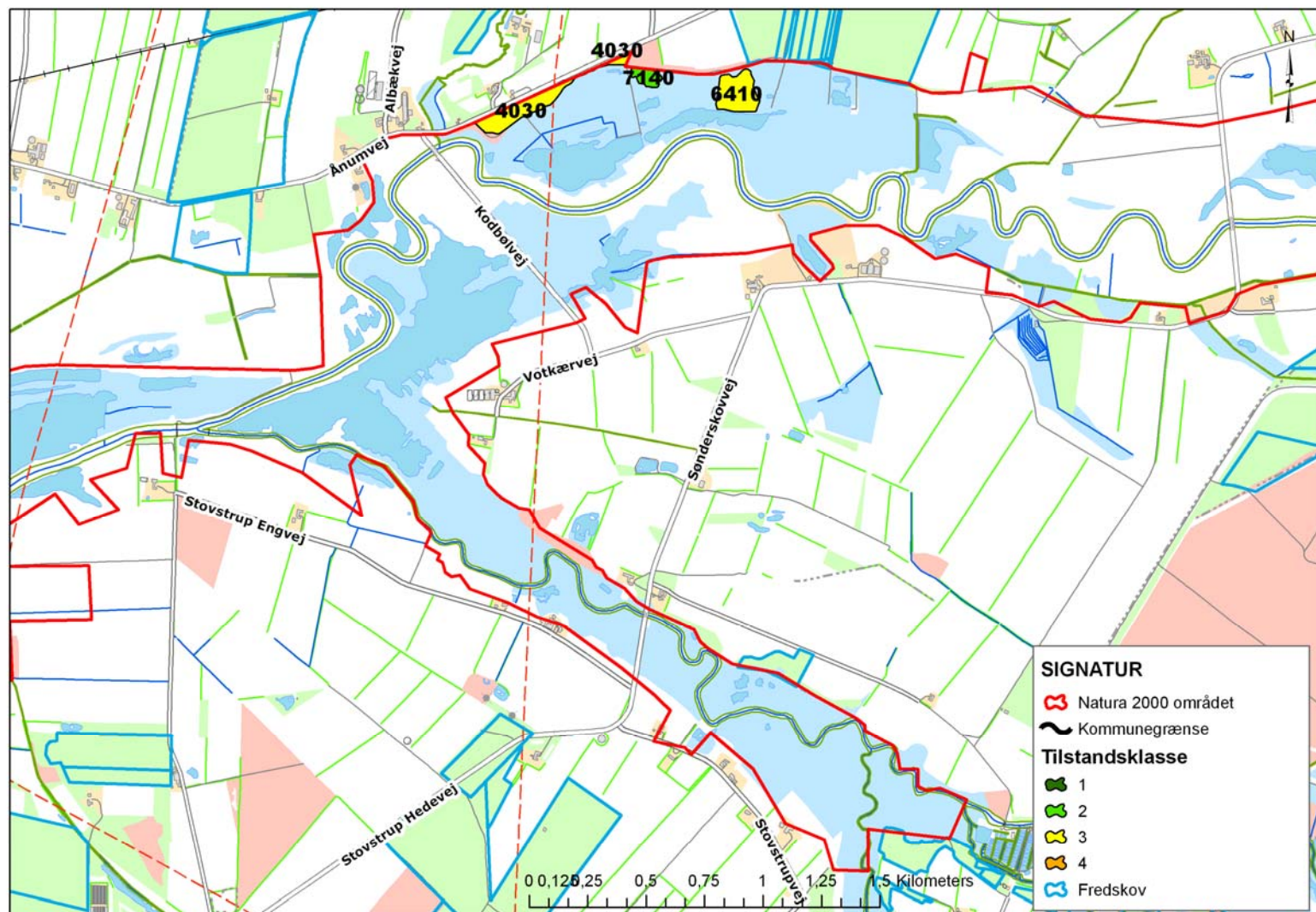


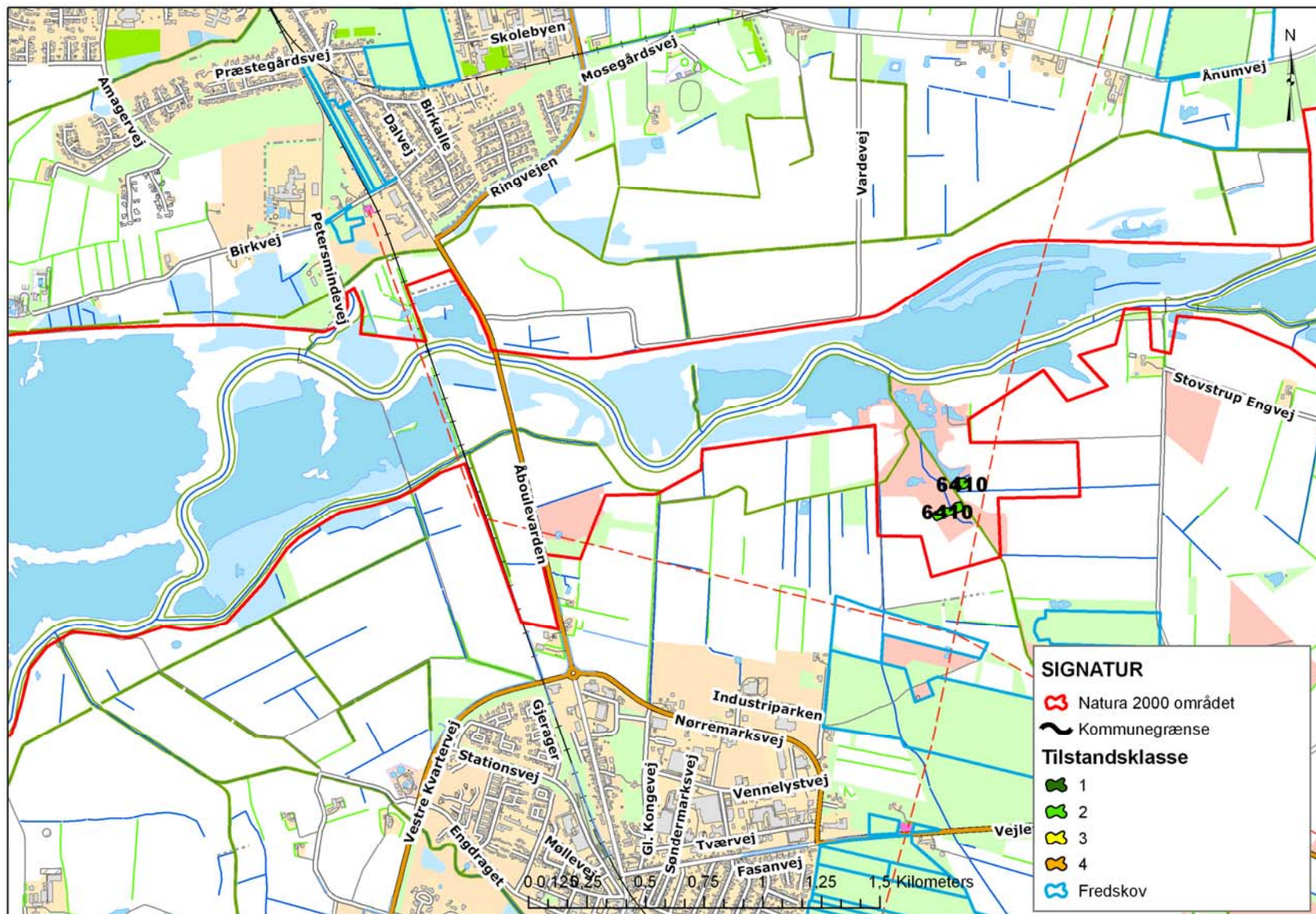


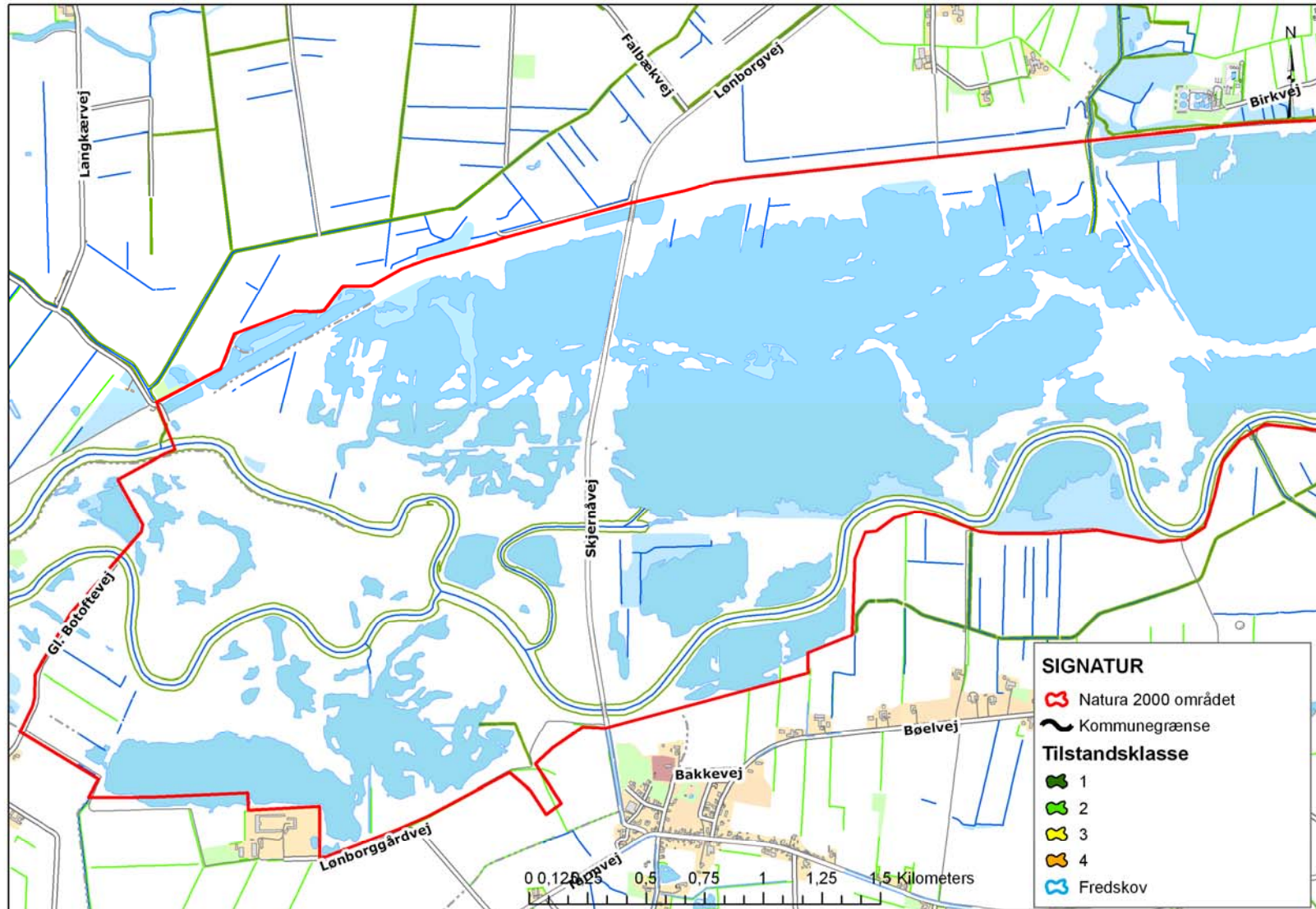












Bilag 4: Resumé af offentlige lodsejeres drifts- og plejeplaner

Resumé af plejeplan for Naturstyrelsens arealer i Natura 2000-område N68

Naturstyrelsens arealer består hovedsageligt af store sammenhængende ferske engarealer, der græsses i sommerhalvåret. Dog med en variation af naturtyper da området også rummer lyngklædte hedearealer, overdrev, rørskove og mindre moseområder med småsøer og pilekrat og i øvrigt åbne vandflader heriblandt ikke mindst den genslyngede Skjern Å. I gennemsnit græsser ca. 1000 kreaturer og et noget mindre antal heste og får i området.

Tabel a Kortlagte naturtyper på Naturstyrelsens arealer i området

Naturtype	Nr.	Navn	Areal ejet af NST (ca. ha)
Lysåbne naturtyper	4030	Tør Hede	3
	6410	Tidvis våd eng	2
	7140	Hængesæk	1
			6
I alt			6

Indsats for naturtyperne

I det følgende angives Naturstyrelsens planlagte indsats for de lysåbne naturtyper på udpegningsgrundlaget. Indsatsen er beskrevet i tabel b.

Tabel b Planlagt indsats for lysåbne naturtyper

Plejetiltag	Eksisterende driftsplan m.v. eller nyt	Ha (ca.)
Rydning af uønsket opvækst	Eksisterende	1
		1
Afskrælning eller afbrænding		3
		3
Græsning		1
		1

Se note under næste tabel

Særlig indsats for arter

Plejen af områdets naturtyper vil samtidig tilgodese en række arter på udpegningsgrundlaget. Herudover planlægger Naturstyrelsen en særlig indsats for damflagermus, som fremgår af tabel c.

Tabel c Planlagt indsats for arter *udover* indsatsen for naturtyperne

	Plejetiltag	Eksisterende driftsplan m.v. eller nyt
1318 Damflagermus	Sikring af opholdssteder i bygninger	Eksisterende

I tabel b og c er der en opdeling til to kategorier:

- "Eksisterende driftsplan mv.": Kategorien dækker over de tilfælde, hvor den pågældende drift/pleje allerede forekommer eller hvor det fremgår af eksisterende driftsplaner og lignende, at tiltaget skal gennemføres.
- "Nyt": Kategorien omfatter de tiltag, der først er blevet fastlagt med denne plejeplan.

Som det ses, er al plejen allerede foreskrevet/igangsat tidligere.

Bilag 5: Forklaring af Natura 2000-begreber m.m.

Begreb	Forklaring
Natura 2000	Natura 2000 er et netværk af områder i EU med særligt værdifuld natur. Natura 2000 er en samlebetegnelse for habitatområder og fuglebeskyttelsesområder. I Danmark tales om internationale naturbeskyttelsesområder, som også rummer Ramsarområder, og består af et eller flere af disse særligt udpegede områder. Natura 2000-områderne kan ses i Danmarks Miljøportal . Der er mere information om Natura 2000 på Naturstyrelsens hjemmeside
Udpegningsgrundlag	Udpegningsgrundlaget er en fællesbetegnelse for de arter og naturtyper, som findes indenfor et internationalt beskyttelsesområde og som er omfattet af listerne i habitatdirektivet eller fuglebeskyttelsesdirektivet, som forudsætter udpegningsgrundlag af beskyttelsesområder. Du kan finde udpegningsgrundlag her: Udpegningsgrundlag .
Naturtyper	Naturtyperne er defineret nærmere i "Habitatbeskrivelser, årgang 2010". Endvidere er alle danske naturtyper beskrevet på Naturstyrelsens hjemmeside .
Lysåbne terrestriske naturtyper	I Danmark er der 35 lysåbne terrestriske naturtyper: 1210 (Enårig vegetation på strandvolde) , 1220 (Flerårig vegetation på stenede strande) , 1230 (Klinter eller klipper ved kysten) , 1310 (Vegetation af kveller eller andre enårige strandplanter) , 1320 (Vadegræssamfund) , 1330 (Strandenge) , 1340 (Indlands-strandenge) , 2110 (Begyndende klitdannelser) , 2120 (Hvide klitter og vandremiler) , 2130 (Stabile kystklitter med urtevegetation) , 2140 (Stabile kalkfattige klitter med <i>Empetrum nigrum</i>) , 2160 (Kystklitter med havtorn) , 2170 (Kystklitter med gråris) , 2190 (Fugtige klitlavninger) , 2250 (Kystklitter med enebær) , 2310 (Indlandsklitter med lyng og visse) , 2320 (Indlandsklitter med lyng og revling) , 2330 (Indlandsklitter med åbne græsarealer med sandskæg og hvene) , 4010 (Våde dværgbusksamfund med klokkelyng) , 4030 (Tørre dværgbusksamfund (heder)) , 5130 (Enebærkrat på heder, overdrev eller skrænter) , 6120 (Tørketålende græsvegetation på kalkrig jordbund) , 6210 (Overdrev og krat på mere eller mindre kalkholdig bund) , 6230 (Artsrige overdrev) , 6410 (Tidvis våde enge) , 6430 (Bræmmer med høje urter) , 7110 (Aktive højmoser) , 7120

	<u>(Nedbrudte højmoser), 7150 (Lavninger på tørv med Rhynchosporion), 7210 (Kalkrige moser og sumpe med hvas avneknippe), 7220 (Kilder og væld med kalkholdigt (hårdt) vand), 7230 (Rigkær), 7140 (Overgangstyper af moser og hængesæk), 8220 (Indlandsklipper af kalkfattige bjergarter), 8230 (Indlandsklipper af kalkfattige bjergarter med pionerplantesaflund).</u>
Sø- og vandløbsnaturtyper	I Danmark er der 7 sø- og vandløbsnaturtyper: <u>3110 (Kalk- og næringsfattige søer og vandhuller), 3130 (Ret næringsfattige søer og vandhuller), 3140 (Kalkrige søer og vandhuller med kransnålalger), 3150 (Næringsrige søer og vandhuller med flydeplanter), 3160 (Brunvandede søer og vandhuller), 3260 (Vandløb med vandplanter), 3270 (Vandløb med tidvis blottet mudder med enårige planter).</u>
Skovnaturtyper	I Danmark er der 10 skovnaturtyper: <u>2180 (Skovklit), 9110 (Bøg på mor), 9120 (Bøg på mor med kristtorn), 9130 (Bøg på muld), 9150 (Bøg på kalk), 9160 (Ege-blandskov), 9170 (Vinteregeskov), 9190 (Stilkeke-krat), 91D0 (Skovbevokset tørvemose), 91E0 (Elle- og askeskov).</u>
Kortlægning	Under forarbejdet til Natura 2000-planerne er en række naturtyper kortlagt ved en fysisk gennemgang af habitat-områderne. Naturtyperne er afgrænset og identificeret, og der er registreret oplysninger om struktur og artsindhold på arealerne. De kortlagte områder kan f.eks. findes på PRIOR.
Tilstandsklasse	Tilstandsklassen er udtryk for naturkvaliteten af den enkelte kortlagte naturtype. Tilstandsklassen er beregnet på baggrund af strukturindikatorer og artsdata, som er indsamlet ved kortlægningen. Ud fra strukturindikatorerne beregnes et strukturindeks, og tilsvarende beregnes et artsindeks ud fra de indsamlede artsdata. Hver især fortæller de to indeks noget om de aktuelle livsvilkår og den seneste historie på arealet. Tilstanden er en sammenvejning af de to indeks. Der er 5 tilstandsklasser: <ol style="list-style-type: none"> I. Høj tilstand II. God tilstand III. Moderat tilstand IV. Ringe tilstand V. Dårlig tilstand De to øverste klasser I og II opfylder Habitatdirektivets krav til gunstig bevaringsstatus under forudsætning af, at der foreligger en prognose der siger, at arealet også i fremtiden vil kunne opretholde den høje

	<p>eller gode tilstand. Tilstandsklasse (inkl. struktur- og artstilstand) for en kortlagt naturtype kan ses på <u>PRIOR</u>.</p>
Gunstig bevaringsstatus	<p>En naturtypes bevaringsstatus er gunstig, når:</p> <ul style="list-style-type: none"> - arealet med naturtypen i det naturlige udbredelsesområde er stabilt eller øges - den særlige struktur og de særlige funktioner, der er nødvendige for naturtypens opretholdelse, er til stede og vil være det fremover. - bevaringsstatus for de arter, der er karakteristiske for naturtypen, er gunstig. <p>En arts bevaringsstatus anses for gunstig, når:</p> <ul style="list-style-type: none"> - bestandsudviklingen viser, at arten på lang sigt vil opretholde sig selv - artens naturlige udbredelsesområde hverken er i tilbagegang eller vil blive mindsket - der er og sandsynligvis fortsat vil være et tilstrækkeligt stort levested til på lang sigt at bevare artens bestande
Natura 2000-plan	<p>Natura 2000-planen fortæller, hvordan man skal behandle hvert af de 246 Natura 2000-områder, så man stopper tilbagegangen for naturtyper og arter i det enkelte område. Natura 2000-planen indeholder en basisanalyse af områdets aktuelle naturtilstand og trusler, mål for naturtilstanden og et indsatsprogram. Natura 2000-plan kan findes på <u>Naturstyrelsens hjemmeside</u>.</p>
Natura 2000-handleplan	<p>Natura 2000-planen udmøntes i handleplaner. En kommune skal således udarbejde en handleplan for, hvordan Natura 2000-planen vil blive realiseret inden for kommunens geografiske område på land og kystnære områder. Kommunen skal efterfølgende sikre, at handleplanen gennemføres. På tilsvarende måde har Naturstyrelsen ansvaret for at udarbejde og gennemføre handleplaner for de skovbevoksede, fredskovspligtige arealer.</p>
Offentlige lodsejeres drifts- og plejeplaner	<p>Offentlige lodsejere har mulighed for selv at udarbejde drifts- og plejeplan som opfølgning på en Natura 2000-plan. I Natura 2000-handleplanen skal der være resuméer af de offentlige lodsejeres drifts- og plejeplaner.</p>

Invasive arter	Invasive arter dækker over plante- og dyrearter, der af mennesket er blevet flyttet fra en del af verden til en anden og her påvirker hjemmehørende arter negativt. Et almindeligt brugt eksempel er kæmpe-bjørneklo, som er ført til Danmark fra Kaukasus og nu giver problemer i eksempelvis moser, hvor den udkonkurrerer hjemmehørende plantearter.
Skovnaturtypebevarende drift og pleje	<p>I Natura 2000-tilskudsordning for skov er den skovnaturtypebevarende drift og pleje defineret på følgende måde:</p> <p>Alle arealer omfattes af en basissikring med følgende indhold:</p> <ul style="list-style-type: none"> • Vedvarende skovdække • Ved skovdrift skal de karakteristiske træarter for skovnaturtypen fremmes • Ved foryngelse skal der anvendes en naturvenlig foryngelse • Ingen gødskning, kalkning eller kemisk bekæmpelse • Uforstyrret jordbund på mindst 2/3 af arealet • Ingen øget afvanding • Bevaring af eksisterende dødt ved og træer med hulheder • Plejeret til handleplan-myndigheden til bekæmpelse af arter, der optræder invasivt <p>Som minimum skal alle arealer i tilstandsklasse 1 omfattes af en supplerende sikring med én eller flere af følgende tiltag:</p> <ul style="list-style-type: none"> • Bevaring af store træer til død og henfald • Bekæmpelse af invasive arter • Etablering af naturlige vandstandsforhold • Forberedelse til skovgræsning

Urørt skov	<p>I Natura 2000-tilskudsordning for skov omfatter udlæg til urørt skov følgende restriktioner:</p> <ul style="list-style-type: none"> • Ingen skovdrift • Ingen fjernelse af levende eller døde træer • Ingen gødskning, kalkning eller kemisk bekæmpelse • Ingen forstyrrelse af jordbunden • Ingen oprensning eller nygravning af grøfter • Plejeret til handleplan-myndigheden til bekæmpelse af arter, der optræder invasivt
------------	---

Bilag 6: Miljøvurdering – jf. lov om miljøvurdering af planer og programmer

Handleplan-myndigheden skal vurdere, om der skal foretages en miljøvurdering af handleplanen jf. lovbekendtgørelse nr. 936 af 24/9/2009 ”Bekendtgørelse af lov om miljøvurdering af planer og programmer” (Miljøvurderingsloven).

For den statslige Natura 2000-plan 2010-2015, Heder og klitter på Skovbjerg Bakkeø, Idom og Omstrup hede er der foretaget en miljøvurdering i henhold til miljøvurderingsloven. Efter lovens § 3, stk. 1, gælder, at planer, der sætter rammer for fremtidige tilladelser til projekter opført på lovens bilag 3 eller 4, obligatorisk er omfattet af lovens bestemmelser om miljøvurdering – uanset om påvirkningen forventes at være væsentlig. Kravet om obligatorisk miljøvurdering gælder også planer, som vil kunne påvirke et udpeget internationalt naturbeskyttelsesområde. Kravet om miljøvurdering gælder i dette tilfælde dog kun, hvis påvirkningen må forventes at blive væsentlig. Med ’væsentlig påvirkning’ forstås såvel positive som negative væsentlige påvirkninger.

Det er Naturstyrelsens og Handleplan-myndighedens antagelse, at en handleplan for et Natura 2000-område som udgangspunkt vil påvirke området væsentligt, da dette netop er sigtet med planen.

For planer og programmer, der alene indeholder mindre ændringer, skal der kun gennemføres en miljøvurdering (ifølge § 3, stk. 2 i miljøvurderingsloven), hvis planen på grundlag af kriterierne i lovens bilag 2 må antages at kunne få en væsentlig indvirkning på miljøet.

Det er handleplan-myndighedens vurdering, at den nærværende Natura 2000-handleplan for Skjern Å har et indhold, som ikke adskiller sig fra de oplysninger, som allerede er givet i miljøvurderingen for den statslige Natura 2000-plan for området. Endvidere har handleplanen et generelt indhold som arealstørrelser, der fungerer som mål men ingen placering eller klare tilkendegivelser af, om disse mål skal nås. Der er således ikke tale om en ny plan, og handleplan-myndigheden har derfor truffet afgørelse om, at der ikke vil blive gennemført en miljøvurdering for nærværende handleplan.