



Miljøministeriet
Naturstyrelsen

Strategisk Miljøvurdering Natura 2000-plan 2016-2021

Sydfynske Øhav

Natura 2000-område nr. 127, Habitatområde H111,
Fuglebeskyttelsesområde F71 og F72

Kolofon

Titel:

Strategisk Miljøvurdering
Forslag til Natura 2000-plan 2016-2021
Sydfynske Øhav
Natura 2000-område nr. 127
Habitatområde nr. 111
Fuglebeskyttelsesområde nr. 71 og 72

Emneord:

Habitatdirektivet, fuglebeskyttelsesdirektivet,
Miljømålsloven, Natura 2000-plan.

Udgiver:

Miljøministeriet, Naturstyrelsen

Ansvarlig institution:

Naturstyrelsen
Haraldsgade 53
2100 København Ø
www.naturstyrelsen.dk

Copyright:

Naturstyrelsen, Miljøministeriet

Sprog:

Dansk

År:

2014

ISBN nr.

978-87-7175-126-0

Dato:

18. december 2014

Forsidefoto:

Havterner ved Halmø i Sydfynske Øhav. Fotograf:
Leif Bisschop-Larsen.

Resume:

Strategisk MiljøVurdering for forslag til Natura
2000-plan for Sydfynske Øhav (nr. 127).
Miljøvurderingen sammenfatter Natura 2000-
planforsalgets påvirkning af miljøet.

Må citeres med kildeangivelse

Indhold

1. Miljørapport for Forslag til Natura 2000-plan 2016-2021.....	4
1.1 Planens indhold, hovedformål og andre relevante planer	4
1.2 Nuværende naturtilstand i Natura 2000-området og Nul - alternativ.....	7
1.3 Miljøforhold i områder der kan blive væsentligt berørt.....	12
1.4 Eksisterende miljøproblemer	14
1.5 Internationale miljøbeskyttelsesmål.....	15
1.6 Planens indvirkning på miljøet	15
1.7 Foranstaltninger der modsvarer negativ indvirkning på miljøet.....	17
1.8 Miljøvurderingens gennemførelse og grundlag for prioriteringer og valg.....	17
1.9 Overvågning	19
1.10 Ikke teknisk resume	19

1. Miljørapport for Forslag til Natura 2000-plan 2016-2021

Sydfynske Øhav, Natura 2000-område nr. 127.

Den enkelte Natura 2000-plan skal ifølge lovbekendtgørelse nr. 939 af 3. juli 2013 om miljøvurderinger af planer og programmer have sin egen miljørapport. Rapporten skal indeholde oplysninger, der følger af lovens bilag 1.

Natura 2000-planen er en overordnet statslig plan, som skal gennemføres gennem lokale indsatser fastsat i kommunale handleplaner. Der kan således ikke i forbindelse med den statslige plan foretages en konkret vurdering af indsatsernes miljøpåvirkning, da de statslige Natura 2000-planer ikke fastlægger, hvor den konkrete indsats skal gennemføres.

Det vurderes at planen ikke har en grænseoverskridende effekt, idet Natura 2000-området ikke er placeret nær den danske grænse.

1.1 Planens indhold, hovedformål og andre relevante planer

Indhold

Natura 2000-planen består af målsætninger for det enkelte område og områdets udpegningsgrundlag, samt et indsatsprogram, der angiver retningslinjer for planens gennemførelse. Målsætningerne består af en overordnet målsætning for hele Natura 2000-området samt konkrete målsætninger og afvejning af modstridende naturinteresser. Retningslinjerne om naturområdernes forvaltning i indsatsprogrammet, har både konkret og generel karakter. Endelig indeholder Natura 2000-planen et oversigtsskema, der viser naturtyper og arter på områdets udpegningsgrundlag.

Hovedformål

For området foreslås følgende overordnede målsætning:

De marine naturtyper får en god vandkvalitet og rig bundvegetation og -fauna, som bl.a. kan sikre fødegrundlaget for de mange fuglearter, der har levested her.

De lysåbne naturtyper samt skovnaturtyperne sikres en god-høj naturtilstand, og forekomsterne gøres mere sammenhængende. Arealet af strandeng, avneknippemose, rigkær og de tre overdrevstyper øges.

Øhavet sikres som et af landets vigtigste yngle- og rasteområder for fugle knyttet til kyst, strandeng, lagunesøer og lavvandede havområder, hvor levestederne er tilstrækkeligt store og

rummer gode og uforstyrrede fourageringsmuligheder og uforstyrrede ynglesteder med god struktur og hydrologi.

Øhavet udgør et kerneområde for klokkefrø.

Områdets økologiske integritet sikres i form af en for naturtyperne hensigtsmæssig drift/pleje og hydrologi, en lav næringsstofbelastning og gode sprednings- og etableringsmuligheder for arterne.

Indsatsen i 2. planperiode skal sikre, at den igangsatte indsats fra 1. planperiode fastholdes, at der tages hånd om særligt truede naturtyper og arter, samt at der påbegyndes en strategisk indsats for langsigtet at sikre de lysåbne naturarealer.

Forholdet til anden lovgivning

Natura 2000-planen er bindende for myndighederne, det vil sige, at alle myndigheder skal lægge Natura 2000-planen til grund i arealdrift på egne arealer, naturforvaltning eller ved udøvelse af deres beføjelser i henhold til lovgivningen i øvrigt. Offentlige lodsejere er således bundet af planens langsigtede målsætninger og kan vælge at gennemføre disse direkte i egne drifts- og plejeplaner. På lovområder som f.eks. fiskeriloven og vildtforvaltningsloven, hvor staten er myndighed, følges op med nationale strategier.

Natura 2000-planen tilsidesætter ikke øvrig lovgivning, og den indsats, som iværksættes for at sikre planens gennemførelse, skal have de fornødne tilladelser, dispensationer m.v., på grundlag af konsekvensvurderinger, hvor dette er nødvendigt i henhold til lovgivningen herom. I det omfang indsatsen entydigt kan defineres som nødvendig for lokalitetens forvaltning, er en konsekvensvurdering efter habitatdirektivet ikke påkrævet, men der kan kræves tilladelse eller godkendelse efter anden lovgivning.

Der er ikke gennemført vurdering i henhold til habitatdirektivets artikel 6.3 af de enkelte planer, idet planer, som direkte er forbundet med eller nødvendige for Natura 2000-områdets forvaltning, ikke er omfattet af kravet om screening og evt. konsekvensvurdering.

Andre relevante planer

Natura 2000-planer for 2010-2015 blev vedtaget i december 2011, og de opfølgende kommunale handleplaner - blev endeligt vedtaget med udgangen af 2012/ begyndelsen af 2013.

De første Natura 2000-planer fastlagde rammerne for en række grundlæggende indsatser, som f.eks. rydninger, forbedrede hydrologiske forhold og iværksættelse af plejetiltag.

I 2. generation Natura 2000-planer er det forudsat, at de aktiviteter, der er beskrevet i de nuværende kommunale og statslige handleplaner fastholdes og fortsættes i planerne, som er gældende fra 2016-2021.

Natura 2000-planer, som omfatter fredskovpligtige arealer, og dermed er omfattet af skovloven, skal revideres med 12 års mellemrum, jf. skovlovens § 16, stk. 2. Det betyder således, at Natura 2000 skovplanerne er gældende fra 2010 til udgangen af 2021.

Den første generation Natura 2000-planer blev udstedt i december 2011. For de marine områder er indsatserne primært gennemført gennem en generel regulering af de aktiviteter, der udgør en skade på udpegningsgrundlaget, herunder forbud mod fiskeri med bestemte redskaber og begrænsning af muligheden for jagt og adgang til områderne gennem justering eller oprettelse af natur- og vildtreservater. I Natura 2000-planer for perioden 2016-2021 forudsættes det, at indsatserne fra planperioden 2009-2015 fastholdes og fortsættes. I forhold til indsatsen i relation til

næringsstofbelastning og miljøfremmede stoffer, henvises til afsnittet om vandplanlægningen herunder.

Regeringen har i oktober 2014 offentliggjort Naturplan Danmark, der er en samlet plan for, hvordan den danske natur sikres på sigt. Målet med Naturplan Danmark er at sikre, at Danmark i 2050 har en mere mangfoldig natur, hvor den beskyttede natur, de store skove, nationalparkerne og de vigtige levesteder for truede arter er bundet tættere sammen. Dette skal bl.a. ske ved etablering af større naturområder og nye skove. Planen omfatter også en indsats relateret til de marine arter og naturtyper. Planen omfatter etableringen af et nyt Grønt Danmarkskort, der skal vise, hvor naturen findes i dag, og hvor den kan bindes bedre sammen. Natura 2000-områderne bliver ryggraden i det Grønne Danmarkskort.

De statslige vandplaner er bindende for statslige myndigheder, regionsråd og kommunalbestyrelser. Natura 2000-planerne er koordineret med vandplanerne, der fastlægger indsatsen for kvaliteten af vandområderne. Natura 2000-planernes mål om forbedret vandkvalitet realiseres gennem indsatsen i vandplanlægningen. Natura 2000-planerne rummer derfor ikke indsatskrav vedrørende vandkvaliteten. Natura 2000-planens krav om en omfattende naturplejeindsats og forbedring af hydrologien vil dog også bidrage til at tilbageholde kvælstof og dermed have en effekt i forhold til vandplanens miljømål.

I henhold til vandområdeplanen vil en gennemførelse af planen for vandområdedistrikt Jylland og Fyn under vandrammedirektivet indebære indsatser til reduktion af kvælstofudledningen til vandmiljøet. Denne indsats understøtter Natura 2000-planens målsætninger. Det forudsættes derfor i Natura 2000-planerne, at den nødvendige indsats for forbedring af vandmiljøet i Natura 2000-områderne gennemføres i vandplanlægningen.

Det forudsættes, at den konkrete indsats, der påtænkes gennemført på grundlag af vandplanerne, og som kan påvirke Natura 2000-områder væsentligt, vurderes for eventuelle konsekvenser for udpegningsgrundlaget. Indsatsen kan i givet fald gennemføres, hvis det på grundlag af den bedste faglige viden dokumenteres, at aktiviteten ikke vil skade bevaringsmålsætningen for Natura 2000-området.

Som led i implementeringen af EU's havstrategidirektiv har Naturstyrelsen i december 2014 sendt forslag om beskyttelse af havområder med tilhørende miljørapport i høring. Formålet med forslaget er at beskytte områder med dybtliggende blød bund mod bl.a. fiskeri og råstofindvinding. Dette forslag berører ikke Natura 2000 område nr. 127, Sydfynske Øhav.

Forslaget berører ikke de marine naturtyper, der er beskyttet efter habitatdirektivet i området, men forslaget bidrager generelt til at forbedre det marine miljø inden for Natura 2000-området ved at lave større sammenhængende områder uden direkte bundpåvirkning.

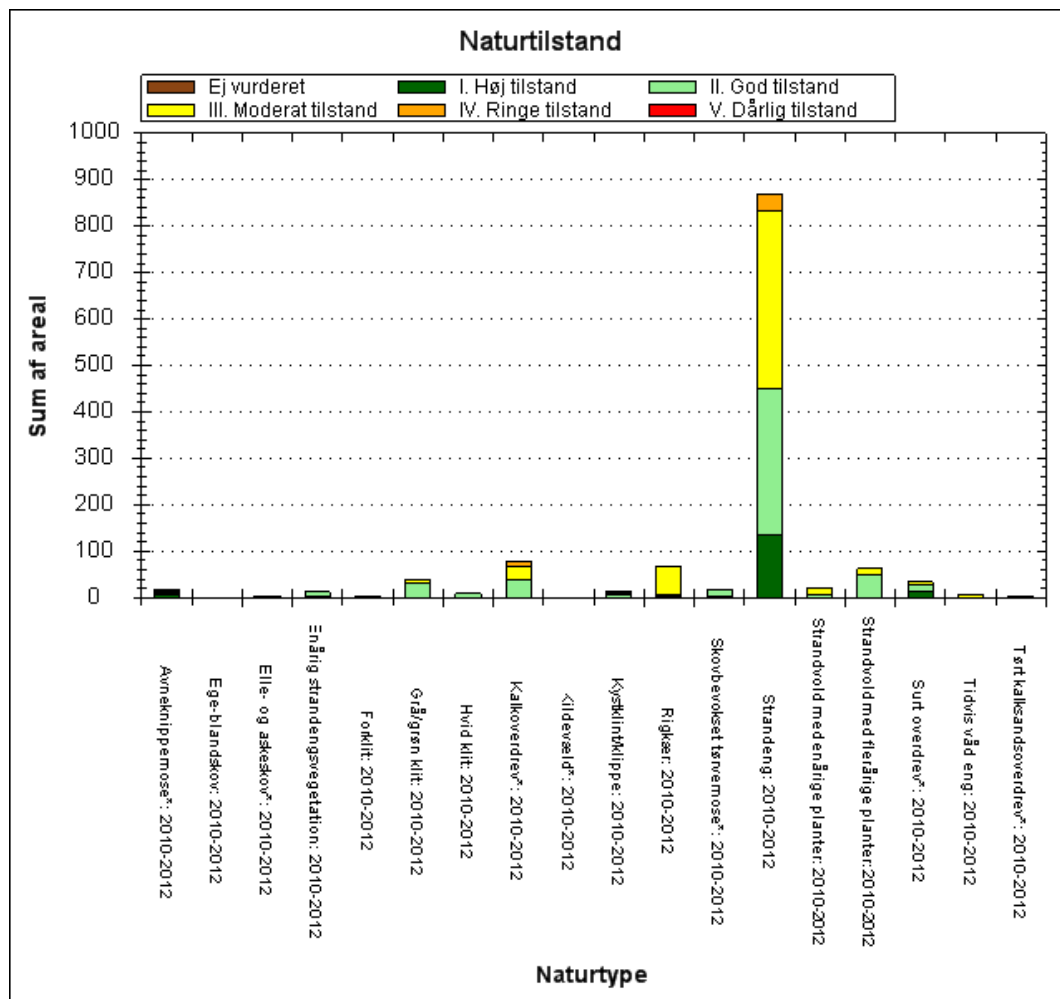
Natura 2000-områderne, der er udpeget i medfør af miljømålsloven, skal fremgå af landsplandirektiver og kommuneplaner. Disse skal indeholde retningslinjer i overensstemmelse med bekendtgørelsen om udpegnings- og administration af internationale beskyttelsesområder nr. 408 af 1. maj 2007 (habitatbekendtgørelsen). Af habitatbekendtgørelsens § 6 fremgår, at der i redegørelsen til planforslag i medfør af planloven, der ikke er direkte forbundet med eller nødvendige for et Natura 2000-områdes forvaltning, skal indgå en vurdering af forslagens virkninger på området under hensyn til områdets bevaringsmålsætninger. Hvis vurderingen viser, at det ikke kan udelukkes, at planen kan skade Natura 2000-området, kan planen ikke vedtages.

Regeringen har i december 2012 udgivet en handlingsplan for klimasikring af Danmark. Planen indeholder en lang række regeringsinitiativer, der skal medvirke til at skabe bedre rammer for klimatilpasningen lokalt. Som led i denne plan skal kommunerne udarbejde en handlingsplan for klimatilpasning. Ærø -, Faaborg-Midtfyn -, Svendborg og Langeland Kommune har hver især udarbejdet en klimatilpasningsplan for kommunen. En vurdering af samspillet mellem den

kommunale klimatilpasningsplan og Natura 2000-planen forudsætter kendskab til, hvor de forudsatte indsatser i Natura 2000-planen konkret vil blive gennemført sammenholdt med de indsatser, der skal gennemføres som led i klimatilpasningsplanen. Dette vil blive fastlagt i forbindelse med udarbejdelsen af de kommunale Natura 2000-handleplaner og statslige drift- og plejeplaner. Såfremt konkrete projekter som led i den kommunale klimatilpasningsplan kan påvirke udpegningsgrundlaget for Natura 2000-området væsentligt, skal der gennemføres en konsekvensvurdering af projektet, inden det kan gennemføres. Dette gælder dog ikke, hvis projektet gennemføres som led i Natura 2000-planen og dermed har som delformål at sikre, at naturtyper og arter opnår gunstig bevaringsstatus.

1.2 Nuværende naturtilstand i Natura 2000-området og Nul - alternativ

I basisanalysen, der danner grundlag for Natura 2000-planen, er der foretaget en nærmere gennemgang af den nuværende naturtilstand i området.



De kortlagte naturtypers areal (i ha) fordelt på tilstandsklasser ved kortlægningen i 2010-12.

Hovedparten af arealet med strandvold med flerårige arter (1220) og kystklinter (1230) har en god naturtilstand, mens hovedparten af strandvolde med enårig vegetation (1210) har en moderat tilstand. Generelt gælder det for de 3 naturtyper, at de har en relativ god struktur, mens deres indhold af karakteristiske plantearter er mere beskedent.

Hele arealet af enårig strandengsvegetation (1310) og godt halvdelen af det store strandengsareal (1330) er i en god eller høj tilstand, mens det resterende areal overvejende har en moderat tilstand

som følge af bl.a. tilgroning med middelhøje-høje urter. Der er dog sket en generel forbedring af strandengsarealets tilstand i forhold til kortlægningen i 2004-2006, idet kun en mindre del af arealet har en ringe tilstand. Denne udvikling skyldes et større indhold af karakteristiske plantearter.

Hovedparten af arealet med forklit, hvid klit og grå/grøn klit (2110, 2120 og 2130) i god naturtilstand, som følge af en god struktur. Arealerne med grå/grøn klit har dog også en udbredt forekomst af karakteristiske arter. Der er for grå/grøn klit tale om en positiv udvikling siden den første kortlægning.

Arealet med registreret overdrevsnatur er øget betydeligt. Overdrevsarealerne er generelt påvirket af tidligere landbrugsdrift, og af at ekstensiv drift med græsning mange steder er opgivet. Derfor er naturtilstanden på væsentlige dele af arealerne moderat eller ringe. Den mindre forekomst af tørt overdrev (6120) har lige som ved kortlægningen i 2004-2006 en moderat tilstand på trods af en god struktur. På det udvidede areal med registreret kalkoverdrev (6210) er der generelt registreret en moderat naturtilstand. Det kan tilskrives en væsentlig tilgroning med middelhøje urter og vedplanter samt påvirkning fra tilstødende landbrugsarealer. Flere af de arealer med surt overdrev (6230), der ikke tidligere var registreret har en moderat tilstand pga. af et relativt lavt indhold af karakteristiske arter. De øvrige arealer har dog fået en forbedret naturtilstand i forhold til tilstanden i 2004-2006 som følge af en forbedret struktur.

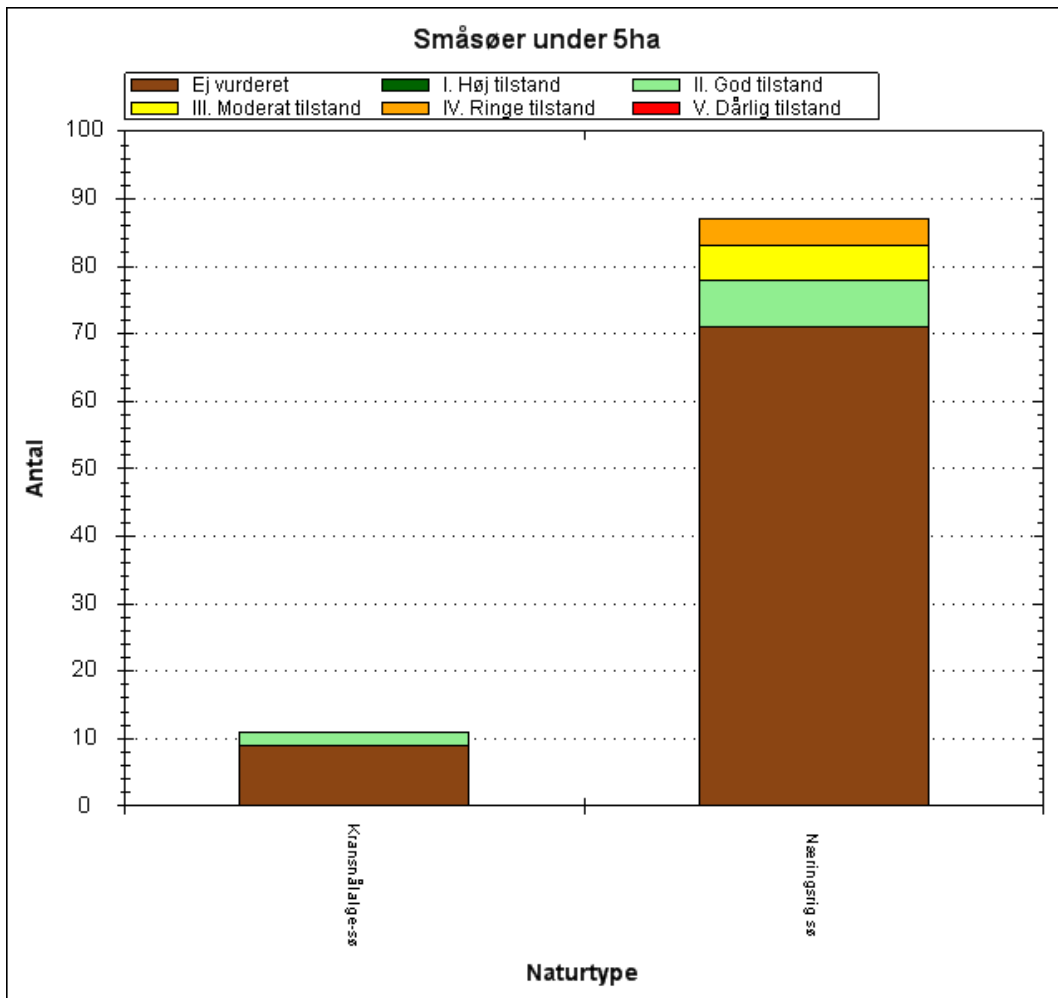
Det mindre areal med tidvis våd eng har en moderat naturtilstand, som følge af et beskedent indhold af karakteristiske plantearter. Typen blev ikke kortlagt ved den første kortlægning i 2004-2006.

Knap halvdelen af arealet med avneknippemose (7210) har udviklet sig til at have en høj naturtilstand som følge af en fin struktur og et større indhold af karakteristiske arter. Derimod har en væsentlig del af det øvrige areal en ringe-moderat tilstand primært p.g.a. et forholdsvis beskedent antal karakteristiske arter samt tilgroning med vedplanter.

Det meget beskedne areal med kildevæld (7220) har langt overvejende en god tilstand på grund af en god struktur og på trods af et relativt beskedent antal karakteristiske arter. Der er ikke sket nogen ændring i naturtilstanden i perioden mellem de to kortlægninger.

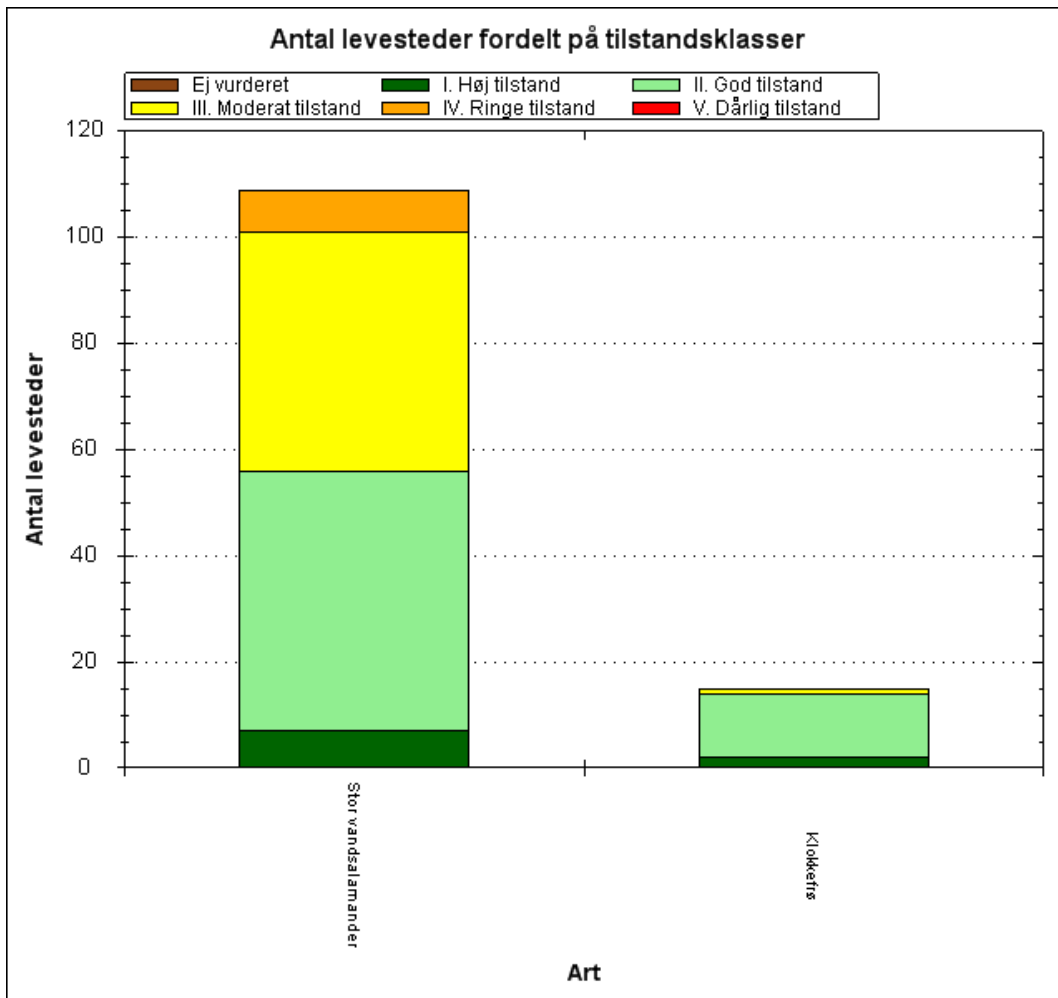
Der ses derimod en forbedret naturtilstand i arealet med rigkær (7230), således at langt hovedparten af arealet har en moderat naturtilstand. Desuden er der sket en mindre øgning i arealet med god-høj tilstand. Den positive udvikling skyldes en forbedret struktur på trods af, at antallet af karakteristiske plantearter er faldet. Faldet i karakteristiske plantearter kan antagelig tilskrives store tilgroningsproblemer med høje urter og vedplanter.

Arealet med ege-blandskov (9160), elle- og askeskov (91E0) og skovbevokset tørvemose (91D0) har en god-høj naturtilstand primært som følge af en god-høj struktur.



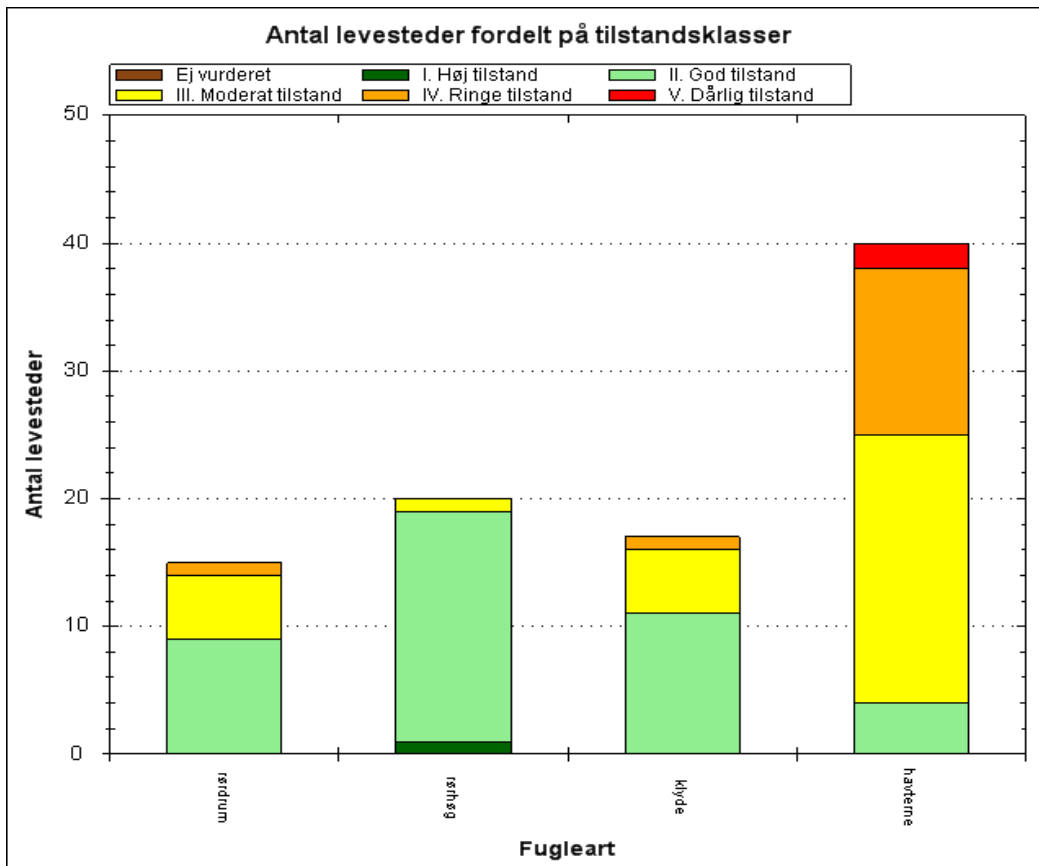
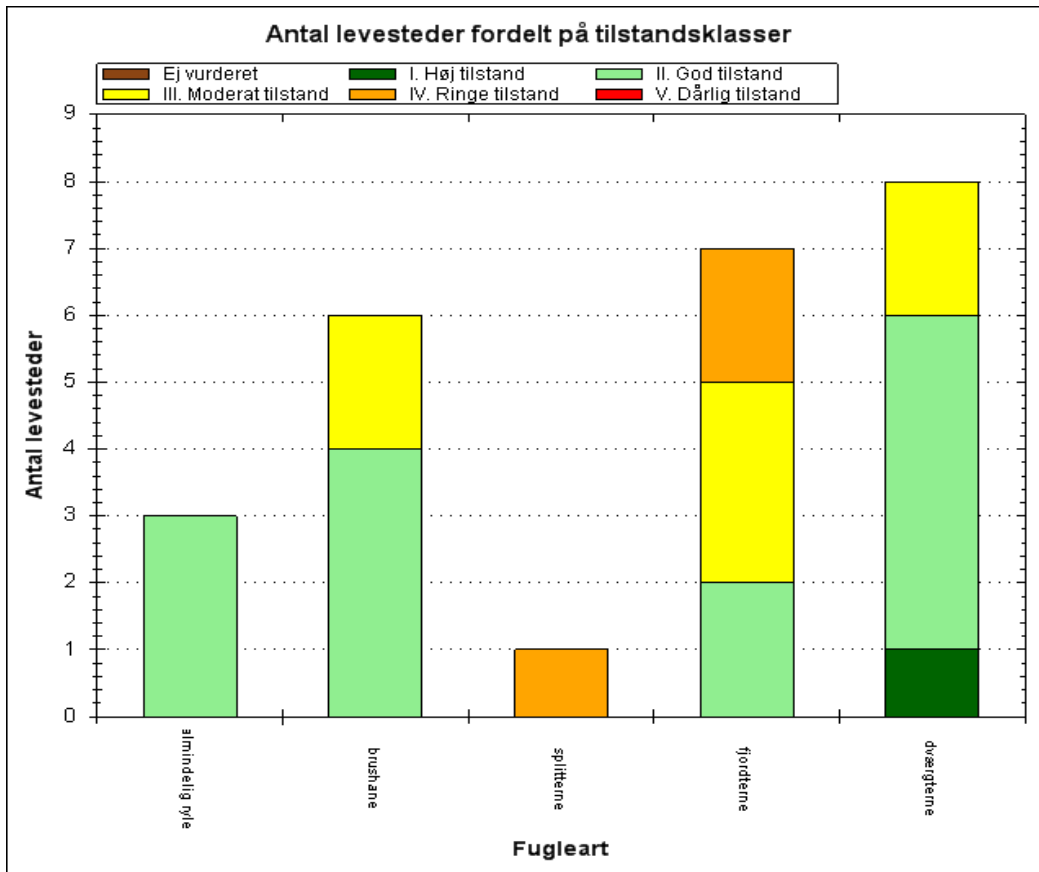
Antal og tilstand af de kortlagte små søer i området.

De 2 kortlagte forekomster af kransnålalgesø (3140) har en god tilstand. Ud af de kortlagte næringsrige søer (3150) har 6 en god tilstand som følge af en god struktur. De resterende tilstandsvurderede næringsrige søer har moderat-ringe tilstand primært som følge af et ringe-dårligt artsindhold. Langt hovedparten af søerne er ikke tilstandsvurderet som sø-naturtype, men som levested for stor vandsalamander og klokkefrø.



Tilstandsvurdering af områdets kortlagte levesteder.

Tilstandsvurderingen af områdets 114 kortlagte levesteder for stor vandsalamander viser høj eller god tilstand for godt halvdelen af vandhullerne, mens det for kløkkefrø er 14 af 15 vandhuller, der har høj eller god tilstand.



Antal og tilstand af de kortlagte levesteder for ynglefugle.

De kortlagte levesteder fremgår af kortene. Det ses, at engfuglenes levesteder er kortlagt såvel på større øer som Hjortø og St. Egholm og på Tåsinge og Ærø. Der har kun været to aktuelle yngleområder de seneste år for almindelig ryle, nemlig Mønnet og St. Egholm. Rørdrum og rørhøgs ynglesteder er kortlagt på de større øer, samt Tåsinge og Langeland, hvor der er udviklet ferske moseområder. Levesteder for klyde er både på øer med laguner eller vadeblader og lidt inde i land på Tåsinge og Langeland ved søer og laguner. Fjordterne yngler næsten kun i søer og laguner med rævesikre holme, primært på Sydlangeland. Splitterne har senest ynglet på Siø sammen med hættemåger, men forsvandt, da mågerne holdt op med at yngle dér. Dværgterne og havterne yngler ofte på de samme småøer og holme, arternes aktuelle tilstedeværelse afhænger ofte af, om der er ræve eller forstyrrelser i områderne.

En række naturtyper og levesteder for arter, som området er udpeget for at beskytte, kræver vedvarende drift for at sikre eller genoprette gunstig bevaringsstatus. Det gælder fx en række lysåbne naturtyper. Samtidig kræver andre i moderat til dårlig tilstand tiltag, der kan imødegå forringelse.

Hvis ikke planen for 2. planperiode iværksættes, er der risiko for, at den gode naturtilstand ikke fastholdes på den store andel af naturarealerne, der nu er i hensigtsmæssig drift, samt at naturtilstanden ikke vil blive forbedret på overdrev, tidvis våd eng, avneknippemose og rigkær med en fremadrettet sikring af hensigtsmæssig drift. Manglende iværksættelse af planen vil desuden medvirke til at fastholde en række levesteder for ynglefugle i ringe eller moderat tilstand, hvor tilstanden er vurderet som ringe eller moderat på grund af tilgroning.

1.3 Miljøforhold i områder der kan blive væsentligt berørt

I dette afsnit beskrives de øvrige miljøforhold i og udenfor Natura 2000-området, der kan blive væsentlig berørt af Natura 2000-planen.

Flora, fauna og biologisk mangfoldighed

Natura 2000-planen bidrager, udover sikring af naturtyper og arter på udpegningsgrundlaget for området, generelt til at sikre de øvrige naturtyper og arter, der findes inden for området, idet Natura 2000-planerne generelt medvirker til at etablere gunstige forhold for naturen. Hermed bidrager Natura 2000-planerne også til at opnå biodiversitetskonventionens mål om at sikre, at den biologiske mangfoldighed bevares, ligesom planen bidrager til at sikre levesteder for arter, der er beskyttet i medfør af generelle fredningsbestemmelser.

Inddæmning og kunstig afvanding med grøfter, dræn eller pumper forandrer naturen og kan føre til ændringer i vegetationen, således at den naturlige, naturtype-karakteristiske vådbundsvegetation erstattes af en vegetation, der i højere grad præges af mere almindelige, konkurrence-stærke arter. Genetablering af en naturlig hydrologi vil modvirke denne udvikling, ligesom den naturlige hydrologi også medvirker til at naturtyper og arter, der ikke er på udpegningsgrundlaget for Natura 2000-området får forbedrede hydrologiske forhold.

Med planens indsats for habitatnaturen sikres samtidig den § 3-beskyttede natur i området. I og omkring Natura 2000 området findes en lang række naturtyper, fuglearter, padder og hvirveløse dyr. Genetablering af naturlig hydrologi samt sikring af pleje medfører, at forholdene for fx stor vandsalamander, klokkefrø, sump - og skæv vindelsnegl samt rørdrum, klyde, hav -, fjord - split - og dværgterne og habitatnaturtyper som fx laguner, strandvolde og kildevæld forbedres.

Befolkningen og arealanvendelsen

Natura 2000-område nr. 127 Sydfynske Øhav er beliggende i Ærø -, Faaborg-Midtfyn -, Svendborg - og Langeland Kommune, der tilsammen har et indbyggertal på 128.145. Natura 2000-planen har fokus på sikring af den eksisterende udpegede natur i området. Sikringen af den eksisterende natur

vil ikke have betydning for arealanvendelsen, idet der dog kan forekomme arealer, som i forbindelse med gennemførelsen af planen vil blive omfattet af en plejeindsats. Ved såvel pleje af eksisterende natur som udlægning af landbrugsarealer til natur, vil dette ske efter aftaler mellem lodsejeren og kommunerne og mod økonomisk kompensation via EU's landdistriktsprogram.

Store andele af området er omfattet af reservatbestemmelser, der regulerer offentlighedens adgang til området. Natura 2000-planen indebærer ikke yderligere begrænsning af offentlighedens adgang.

Menneskets sundhed

Mange, især bynære, Natura 2000-områder udnyttes til rekreative aktiviteter, f.eks. vandring og cykling, som bidrager til menneskets sundhed. Natura 2000-planen har til formål at sikre, at de beskyttede naturtyper og arter opnår gunstig naturtilstand på sigt. Det vurderes, at Natura 2000 planen kun undtagelsesvist og på mindre arealer vil hindre den rekreative udnyttelse af områderne, der foregår i dag. Det vurderes således, at gennemførelsen af planen ikke vil være i modstrid med hensynene til menneskers sundhed, idet den rekreative udnyttelse kan fortsætte, ligesom sikringen af en beskyttede natur i øvrigt ikke vurderes at have en sundhedsmæssig effekt.

Det tværkommunale samarbejde Naturturisme I/S formidler viden om Det Sydfynske Øhav til besøgende. Der er etableret stisystemer, kajakruter, overnatningspladser på kysten, informationstavler, foldere m.v. Gennemførelsen af Natura 2000-planerne for området forventes at indgå i den fremtidige formidling. Kendskab til naturen og dens værdier vil medvirke til at skabe incitament til en større rekreativ udnyttelse af områderne.

Jordbund, luft og klimatiske faktorer

Mulig etablering af ny natur på lavbundsarealer, vil bidrage til at skabe større sammenhæng mellem de eksisterende naturarealer, ligesom randpåvirkningerne af naturen vil blive mindsket. Desuden medvirker indsatsen til at mindske udledningen af CO₂. Med en mulig udvidelse af strandengsarealet modvirkes de negative effekter af mulig fremtidig havstigning som følge af klimaændringer.

Landskab

Området består af de centrale dele af øhavet fra Tåsinge i nord til Sydlangeland, Ærø og Marstal Bugt i syd. Havområdet i selve øhavet er meget lavvandet med enkelte dybe render og bassiner, Marstal Bugt er en del af den åbne Østersø. Der er indenfor området 5 beboede småøer (uden fast forbindelse) og ca. 30 større og mindre holme.

I kystområderne på Tåsinge, Langeland og Ærø er der større strandengsarealer og mange kystlaguner (nor), hvoraf en del med tiden er mere eller mindre afskåret fra havet ved naturlig aflejring af sten og sand, mens andre er afskåret fra havet ved kunstige dæmninger og i varierende omfang opdyrket.

Havområdet udgøres desuden af meget store arealer af habitattyperne sandbanker, mudder og sandflader, lavvandede bugter og rev (herunder biogene rev), i alt ca. 370 km² eller 82 % af Natura 2000-området. I havområdet findes righoldige plante- og dyresamfund – bl.a. vidtstrakte ålegræsenge - og dette er overvejende fødegrundlaget for øhavets store fuglebestande.

Øhavet er udpeget som levested for i alt 11 arter af trækkende vandfugle og er et af landets vigtigste raste- og overvintringsområder for sangsvane, knopsvane, ederfugl og blishøne. 14 arter af ynglefugle er udpegningsgrundlag. Øhavet er et meget vigtigt yngleområde for rørdrum, rørhøg, klyde, almindelig ryle, splitterne, havterne og dværgterne.

Fremtrædende blandt de naturtyper, som er udpegningsgrundlag, er kystlaguner (nor og strandsøer) samt strandenge, skrænter og typer knyttet til sten- og sandstrandene. De to første udgør i alt mere end 1.000 ha.

Inde på land udmærker området sig ved mange forekomster af mosetyperne rigkær og moser med hvas avneknippe. Således udgør arealet med avneknippemose mere end 5 % af naturtypens samlede areal i de danske Natura 2000-områder. I skovene findes bøg på muld, ege-blandskov, og elle- og askeskov.

Endelig kan det fremhæves, at området er et kerneområde for klokkefrø. Stor vandsalamander, skæv vindelsnegl og sumpvindelsnegl har desuden levesteder i området.

1.4 Eksisterende miljøproblemer

Truslerne mod naturværdierne og områdets udpegningsgrundlag er beskrevet i basisanalysen, der danner grundlag for udkast til Natura 2000 planen for området. Planens mål er at sikre udpegningsgrundlaget mod disse trusler herunder prioritering i tilfælde af modstridende naturinteresser. Deposition af luftbårne kvælstofforbindelser herunder ammoniak er ofte den væsentligste påvirkning af mange naturligt næringsfattige naturtyper. Naturtyperne har forskellig sårbarhed over for kvælstofdeposition. Der er generelt sket et fald i den luftbårne kvælstofbelastning af naturarealerne inden for de seneste år. Faldet skyldes en nedgang i udledningen fra både danske og udenlandske kilder. Denne reduktion forventes at fortsætte som følge af national og udenlandsk regulering. På trods af reduktionen er tålegrænserne fortsat overskredet på en væsentlig andel af landets naturarealer, hvilket giver forringede muligheder for på sigt at opnå eller fastholde en gunstig naturtilstand. Der er ikke foretaget en konkret vurdering af tålegrænseoverskridelser til de enkelte Natura 2000-områder. Emissionen af ammoniak fra landbruget reguleres gennem husdyrgodkendelsesloven, som bidrager til at mindske ammoniakudledning fra punktkilder væsentligt.

Intensiv landbrugsdrift på arealer, der grænser lige op til naturarealer, kan indebære en negativ påvirkning af naturindholdet i randområdet som følge af afdrift/udskylning af overskud af gødning eller sprøjtemidler. Forøget næringsindhold kan medføre, at naturtypens karakteristiske arter udkonkurreres af højt voksende arter, der favoriseres af det forøgede næringsindhold.

Invasive plantearter er ikke-hjemmehørende arter, der fortrænger naturlig vegetation. Forekomst af invasive arter er en trussel, fordi arterne breder sig ekspansivt og udkonkurrerer de arter, der er karakteristiske for naturtyperne. Invasive arter er særlig et problem i kyst- og klitnaturtyperne samt på hederne.

Inddæmning og kunstig afvanding med grøfter, dræn eller pumper forandrer naturen og kan føre til ændringer i vegetationen, således at den naturlige, naturtype-karakteristiske vådbundsvegetation erstattes af en vegetation, der i højere grad præges af mere almindelige, konkurrence-stærke arter.

Natura 2000-planen har ingen betydning for deposition af luftbårne kvælstofforbindelser, idet reguleringen foretages i husdyrgodkendelseslovgivningen.

Planen indeholder en indsats mod invasive arter, idet invasive arter medvirker til at forringe naturtilstanden. Derudover indeholder planen en målsætning om etablering af og fastholdelse af pleje på de lysåbne naturtyper. Denne indsats vil ligeledes medvirke til at bekæmpe de invasive arter inden for Natura 2000-området.

Etablering af naturlig hydrologi samt fastholdelse af de indsatser, der er gennemført for at forbedre hydrologien fra 2010-2015 vil bidrage til at stabilisere naturtilstanden og mindske behovet for en vedvarende indsats i de beskyttede naturtyper, der stiller særlige krav til hydrologien.

Derudover skal følgende fremhæves: Indsatsen for de lysåbne naturtyper vil i stor udstrækning medvirke til at sikre forholdene for sump-vindelsnegl, skæv vindelsnegl, stor vandsalamander og

kløkkefrø, for områdets udpegede fuglearter samt en lang række andre fuglearter, der benytter området som yngle- og fourageringsareal.

1.5 Internationale miljøbeskyttelsesmål

Danmark har tilsluttet sig en række internationale konventioner indeholdende miljøbeskyttelsesmål, hvis indhold i en lang række tilfælde er indarbejdet i lovgivningen. For EU-lovgivningen gælder generelt, at den er implementeret i dansk lovgivning. Danmark har bl.a. ratificeret Ramsarkonventionen og Biodiversitetskonventionen. Biodiversitetskonventionens formål er bl.a. at sikre, at den biologiske mangfoldighed bevares. Formålet med Ramsarkonventionen er at beskytte vådområder med en særlig betydning for fugle. Danmark har udpeget 27 Ramsarområder, der alle indgår i EU's fuglebeskyttelsesområder. Ramsarområderne er dermed en del af det danske Natura 2000-netværk.

Planen er en udmøntning af EU's Habitat- og Fuglebeskyttelsesdirektiv implementeret i dansk lov via Miljømålsloven, lovbekendtgørelse nr.932 af 24. september 2009 med senere ændringer. Planen vil sikre, at areal og tilstand af kortlagte naturtyper og levesteder for omfattede arter ikke går tilbage eller forringes. Samtidig vil der ske en særlig indsats for truede naturtyper og arter, hvilket er afspejlet i statens retningslinjer for 2. planperiode.

1.6 Planens indvirkning på miljøet

Natura 2000-planens indsats vedrører hovedsageligt forbedring af allerede eksisterende og beskyttet natur, idet forbedrede vandforhold for naturarealer og eventuel udtagning af landbrugsjord har en positiv effekt på særligt biodiversitet, men også i forhold til vand- og klimamål.

I tabel 1 herunder er gennemgået planens sandsynlige indvirkning på en række faktorer ifølge lovens bilag 1, litra f, i de tilfælde hvor de vurderes at være af væsentlig betydning.

Planens indvirkning på	Påvirkes	Ingen påvirkning	Redegør for indvirkning
Flora, fauna og biologisk mangfoldighed	X		Natura 2000-planen medvirker generelt til at sikre, at flora, fauna og biologiske mangfoldighed bevares og forbedres, idet planen medvirker til at skabe gunstige forhold for naturen. I Natura 2000-område nr. 127, Sydfynske Øhav vil planen medvirke til at sikre en række levesteder for fugle, sumpvindelsnegl, skæv vindelsnegl, marsvin, kløkkefrø og stor vandsalamander. Planen vil ligeledes medvirke til at sikre levesteder for maj-gøgeurt, markfirben, spidssnudet frø, springfrø, grønbroget tudse og strandtudse.
Befolkningen	X		Sikring og forbedring af naturgrundlaget giver mulighed for større naturoplevelser.

Menneskers sundhed	X		Planen medvirker til at sikre de beskyttede naturtyper i området således, at naturen i området på sigt opnår en høj kvalitet. Naturområder af høj kvalitet er af betydning for den rekreative udnyttelse af området, og dermed menneskers sundhed. Der er offentlig adgang til store dele af området. I de gældende reservatbestemmelser for området er der dog indbygget restriktioner for mennesker færdsel i dele af området for at sikre fugle og dyr mod forstyrrelse. Natura 2000-planen indebærer ikke yderligere restriktioner for offentlighedens adgang.
Jordbund		X	Det vurderes ikke, at planen påvirker jordbunden, idet planens indsats omfatter pleje af de naturtyper, der findes på Natura 2000-områdets udpegningsgrundlag
Vand	X		Natura 2000-planen rummer ikke indsatskrav for vandkvaliteten, da disse krav fastlægges i vandplanerne. Natura 2000-planens indsatser vedrørende naturpleje og forbedring af hydrologi vil medvirke til at tilbageholde kvælstof og dermed medvirke til at opnå vandplanens mål.
Luft		X	Det vurderes ikke, at Natura 2000-planens indsatser for forbedring af de beskyttede naturtyper og arter vil have indflydelse på luftkvaliteten.
Klimatiske faktorer	X		Ved omlægning af lavbundslande fra omdriftsarealer til naturarealer vil medvirke til at begrænse udledningen af CO ₂ . Såfremt strandengsarealet udvides, modvirkes mulig negativ effekt af kommende havstigninger.
Materielle goder		X	Det vurderes ikke, at planen påvirker materielle goder, idet planens indsats primært omfatter pleje af de naturtyper, der findes på Natura 2000-områdets udpegningsgrundlag
Landskab	X		Sikring og forbedring af naturgrundlaget, herunder naturplejetiltag, vil øge landskabsværdien. Et varieret landskab bestående af forskellige landskabstyper fastholdes og udbygges. Fragmentering af landskabet imødegås.

Kulturarv, herunder kirker	X		Natura 2000-planens indsatser modvirker tilgroning af fortidsminder, og medvirker dermed til at sikre kulturarven. Planen vurderes ikke at medføre en påvirkning af omgivelserne omkring kirker.
Arkitektonisk arv		X	Det vurderes ikke, at planen påvirker den arkitektoniske arv, idet planens indsats omfatter pleje af de naturtyper, der findes på Natura 2000-områdets udpegningsgrundlag
Arkæologisk arv		X	Det vurderes ikke, at planen påvirker den arkæologiske arv, idet planens indsats omfatter pleje af de naturtyper, der findes på Natura 2000-områdets udpegningsgrundlag

Tabel 1. Gennemgang af planens indvirkning på en række miljøforhold.

Natura 2000-planen har ingen grænseoverskridende effekt, idet Natura 2000-området ligger langt fra Danmarks grænser.

1.7 Foranstaltninger der modsvarer negativ indvirkning på miljøet

Planen har indvirkning på de faktorer, der er listet i tabel 1. Vedrørende modstridende naturinteresser følger prioriteringen Natura 2000-planens retningslinjer. For så vidt angår konfliktende naturinteresser henvises til afsnit 1.8.

1.8 Miljøvurderingens gennemførelse og grundlag for prioriteringer og valg

Miljøvurderingen er gennemført ud fra de oplysninger, der fremgår af basisanalysen og udkast til Natura 2000-planen. Desuden er anvendt viden fra det nationale overvågningsprogram, NOVANA

Natura 2000-planen er en overordnet statslig plan, som skal gennemføres gennem lokale indsatser fastsat i kommunale handleplaner og, hvor der er tale om statsejede arealer, statens drift og plejeplaner. Der kan således ikke i forbindelse med den statslige plan foretages en konkret vurdering af indsatsernes miljøpåvirkning, da de statslige Natura 2000-planer ikke fastlægger, hvor den konkrete indsats skal gennemføres.

Alternativet til at udarbejde Natura 2000-planer ville være, at der skulle udarbejdes en forvaltningsplan for de enkelte områder. Det følger direkte af habitatdirektivets artikel 6. stk. 1, som fastslår, at medlemsstaterne skal iværksætte de nødvendige bevaringsforanstaltninger, hvilket bl.a. kan indebære hensigtsmæssige forvaltningsplaner, som er specifikke for lokaliteterne eller integreret i andre udviklingsplaner samt de relevante retsakter, administrative bestemmelser eller aftaler.

Modsat forvaltningsplanerne giver Natura 2000-planerne mulighed for på nationalt og biogeografisk niveau at foretage en samlet prioritering af, hvilken indsats der skal gennemføres for på sigt at sikre, at naturtyperne og arterne opnår gunstig bevaringsstatus. Prioriteringen anvendes til udarbejdelsen af lokale forvaltningsplaner for områderne, de såkaldte handleplaner.

De seneste basisanalyser for Natura 2000-områderne, som er offentliggjort den 20. december 2013 viser, at der fortsat er forhold, som betyder, at naturen vanskeligt eller ikke kan sikres med den nuværende naturtilstand. På baggrund af basisanalyserne er der foretaget en national prioritering af, hvilke indsatser der skal gennemføres i planperioden 2016-2021 for at sikre, at habitat- og fuglebeskyttelsesdirektivets mål om gunstig bevaringsstatus opfyldes på sigt.

Den nationale prioritering i anden planperiode sigter på, at den planlagte og igangsatte indsats i første planperiode fastholdes, og at der tages hånd om de særligt truede naturtyper og arter, samt at der fortsættes en indsats for at sikre den nødvendige pleje af de lysåbne naturtyper. Det sker ved at sikre de lysåbne terrestriske naturtyper en hensigtsmæssig hydrologi, drift og pleje og sikre egnede levesteder for områdets arter.

Tilsvarende arbejdes der på at opnå størst mulig naturmæssig robusthed og sammenhæng i områdets natur ved at sikre større driftsenheder af lysåben natur. Disse indsatser er valgt, idet det vurderes, at indsatserne bedst modvirker de problemer, basisanalyserne har påvist i forhold til de enkelte Natura 2000-områder, ligesom indsatserne sikrer en fortsættelse af den strategi, der blev lagt i første planperiode. I forbindelse med udarbejdelsen af planerne har Naturstyrelsen på baggrund af basisanalyserne vurderet, i hvilke Natura 2000-områder det er muligt at foretage en konkret indsats for bestemte naturtyper.

Overvejelserne har ført til, at der i Natura 2000-område nr. 127, Sydfynske Øhav gennemføres en særlig indsats for forklit og hvid klit fordi naturtyperne har stor forekomst af invasive plantearter samt for kalkoverdrev, surt overdrev og rigkær fordi naturtypernes forekomst er fragmenterede og er i tilbagegang. Desuden gennemføres en særlig indsats for brushane, rørdrum, rørhøg, fjordterne, dværgterne, havterne, splitterne og klyde, fordi flere af fuglenes levesteder har en ugunstig tilstand.

I forhold til de marine Natura 2000-områder er der en begrænset viden om tilstanden for en stor del af de marine naturtyper. Der er derfor ikke på nuværende tidspunkt udviklet tilstandsvurderingssystemer for de marine naturtyper, som det kendes fra de terrestriske. Planlægningen består således primært af forslag til generel regulering af nye aktiviteter, der kan have en direkte skadelig effekt på konkrete naturtyper. Planen har til hensigt at sikre udpegningsgrundlaget og fremmer herved den biologiske mangfoldighed generelt. En målsætning for en bestemt naturtype eller art vil dog kunne indebære en nedprioritering af andre naturtyper/arter. For området er der foretaget følgende valg:

En målsætning om gunstig bevaringsstatus for en bestemt naturtype kan indebære en nedprioritering af en anden naturtype eller art, og det er nødvendigt at foretage et valg.

Levesteder for engfuglene almindelig ryle og brushane er afgræssede med kort vegetation. Inden for de samme delområder kan der være levesteder for engsnarre, som kræver høj vegetation først på sommeren. Alle tre arter har nationalt ugunstig prognose, og de to første skal prioriteres som truede arter. Det vurderes konkret for området, at alle strandenge og en stor del af de ferske enge bør være afgræssede med lav vegetation, som tilgodeser almindelig ryle og brushane. Levesteder for engsnarre med højere vegetation og høslet bør prioriteres på våde arealer med kulturgræs og visse ferske engarealer og røsumpe. De tre arters levesteder bør tilsammen udgøre større sammenhængende områder, som dermed vil kunne udgøre levesteder for mosehornugle, som også er en truet art med ugunstig prognose.

En øgning af arealet med rigkær kan måske betyde en indskrænkning af arealet af elle- og askeskov. Hvor der er tale om meget unge elle- og askeskove, som enten er plantede eller opstået ved tilgroning af tidligere lysåbne rigkær, prioriteres hensynet til at skabe større sammenhængende arealer med rigkær. Gamle veludviklede elle- og askeskove skal som hovedregel bevares.

Rydning af elle- og askeskov til genskabelse af rigkær kan ske under forudsætning af, at arealet af skovnaturtypen opretholdes på nationalt biogeografisk niveau.

I de eksisterende rigkær prioriteres en afgræsning med henblik på at skabe lavtvoksende plantesamfund.

1.9 Overvågning

Natura 2000-indsatsen bliver overvåget i forhold til udpegningsgrundlag og naturværdiers tilstand via det nationale overvågningsprogram, NOVANA, som Miljøministeriet er ansvarlig for. Desuden afrapporterer Danmark den nationale tilstand og indsats vedr. habitat- og fuglebeskyttelsesdirektivet til EU-kommissionen hvert 6 år.

Basisanalysen – udarbejdet i forbindelse med naturplanen - udgør det nuværende videns grundlag for områdets udpegningsgrundlag i forbindelse med naturplanlægningen. Analysen gennemgår systematisk udpegningsgrundlaget med en beskrivelse af status for hver enkelt art og naturtype. Det er hensigten, at denne analyse opdateres i forbindelse med fremtidige planperioder.

1.10 Ikke teknisk resume

I medfør af lovbekendtgørelse nr. 939 af 3. juli 2013 om miljøvurderinger af planer og programmer er der foretaget en miljøvurdering. Planen vil sikre eller forbedre bevaringsstatus for områdets udpegningsgrundlag og den biologiske mangfoldighed generelt samt et sammenhængende og varieret landskab.

Natura 2000-planen medvirker til at sikre, at arter og naturtyper, som er omfattet af udpegningsgrundlaget for området på sigt opnår gunstig naturtilstand. Derudover har de planlagte indsatser en positiv effekt for den øvrige natur og arter, der findes i området. Planen medvirker således også til at sikre den biologiske mangfoldighed generelt. Dette giver befolkningen øgede rekreative muligheder og mulighed for større naturoplevelser.

Planen indeholder en omfattende plejeindsats, som medvirker til at sikre den eksisterende, beskyttede natur. Plejeindsatsen medvirker ligeledes til at bekæmpe invasive arter og sikring af fortidsminder mod tilgroning. Der gennemføres desuden en indsats for at skabe mere sammenhængende natur samt en indsats for at forbedre levestederne for områdets truede ynglefugle og for arealer der benyttes af områdets rastende trækfugle. Dette sker gennem etablering af tilskudsordninger til sikring af pleje samt eventuel omlægning af lavbundarealer til naturarealer. Denne sikring af og forbedring af naturgrundlaget vil øge landskabsværdien. Omlægning af lavbundsarealer vil desuden sikre, at CO₂ bindes i jorden, og indsatsen vil dermed have en positiv klimaeffekt. Natura 2000-planens gennemførelse vurderes at komplettere og understøtte den eksisterende fredning, vildtreservat og andre igangværende plejeforanstaltninger.



Miljøministeriet
Naturstyrelsen

Haraldsgade 53
DK 2100 København Ø
Tlf.: (+45) 72 54 30 00

www.nst.dk