



# Natura 2000 Handleplan 2022–2027 Råbjerg Mile og Hulsig Hede

Natura2000 område N2  
Habitatområde H2



Miljøministeriet  
Miljøstyrelsen

FREDERIKSHAVN KOMMUNE



## Indholdsfortegnelse

|  |    |
|--|----|
| Resumé   | 3  |
| Baggrund   | 4  |
| Den lovgivningsmæssige ramme                                   | 5  |
| Miljøvurdering af handleplanerne                               | 7  |
| Gennemførelse af forrig handleplan                             | 8  |
| Redegørelse for gennemførelse af sidste Natura 2000-handleplan | 9  |
| Foreløbig vurdering af gennemførelse af sidste Natura 2000-    | 13 |
| Indsatser  | 14 |
| Behov for indsatser  | 15 |
| Indsatser fordelt på aktør                                     | 18 |
| Prioritering af den forventede indsats                         | 20 |
| Forventede initiativer og plan for interessentinddragelse      | 21 |
| Bilag 1  | 23 |
| Bilag 2  | 24 |

# Resumé

---

Handleplanen for Natura2000 området for Råbjerg Mile og Hulsig Hede beskriver den indsats, der skal igangsættes i Natura 2000-området inden udgangen af 2027 - dog udgangen af 2033 for de skovbevoksede, fredskovspligtige arealer. Natura 2000-området består af Fuglebeskyttelsesområde F5 og Habitatområde nr. H2.

Det overordnede mål for området er beskrevet i afsnit 3.1 i Natura 2000-planen og de konkrete mål i afsnit 3.2. Den samlede forekomst af naturtyper, arter- og fugles levesteder i Natura 2000-området, uanset om de er kortlagt, skal være stabil eller i fremgang, såfremt de naturgivne forhold giver mulighed for det.”

Målsætningerne konkretiseres i Natura 2000-planens afsnit 4.1 og 4.2 i form af nogle generelle og områdespecifikke retningslinjer for indsatsprogrammet.

Hovedformålet med indsatserne i perioden 2022-27 er:

1. Fokus på mere naturlige processer og naturens robusthed
2. Sikre og forbedre tilstanden af den eksisterende natur og levesteder
3. Bekæmpe invasive arter

I sidste planperiode blev der gjort en stor indsats for at genskabe de lysåbne naturtyper i form af rydning af uønsket opvækst og genskabelse af naturlig hydrologi. Indsatsen i denne periode vil derfor være rettet imod genrydning og forbedring af naturoilstanden samt bekæmpelse af de invasive plantearter Rynket rose og Japansk pileurt. Der vil især blive lagt vægt på at forbedre klitnaturtyperne ved fjernelse af næringsstoffer for at fremme en mere varieret urteflora tilhørende de forskellige klitnaturtyper. Endelig vil der blive gjort en indsats for at forbedre fuglens ynglesteder med en uforstyrret natur og bekæmpelse af prædation fra især mårhund.

Indsatsen udføres både på offentlige og private arealer i området. Projekter på private lodsejeres arealer gennemføres i videst muligt omfang gennem frivillige aftaler. Der findes blandt andet en række understøttende tilskudsordninger, som kan søges gennem Landbrugsstyrelsen og Miljøstyrelsen, samt midler til LIFE-projekter der medfinansieres af EU.

# Baggrund

---

Miljøstyrelsen har udarbejdet Natura 2000-planer for 257 Natura 2000-områder, som indgår i den danske del af det europæiske Natura 2000-netværk. Planerne beskriver målene for det enkelte Natura 2000-område og fastlægger de indsatser, der skal ske inden for planperioden 2022–27. Natura 2000-planerne kan ses på Miljøstyrelsens hjemmeside [www.mst.dk](http://www.mst.dk).

Ud fra Natura 2000-planerne er der udarbejdet Natura 2000-handleplaner for de enkelte Natura 2000-områder. Handleplanerne skal medvirke til at gennemføre Natura 2000-planerne for de enkelte områder. Denne handleplan er udarbejdet af Frederikshavn Kommune på grundlag af Natura 2000-plan for Råbjerg Mile og Hulsig Hede Nr. 2.

Hver kommune er ansvarlig for de dele af handleplanen, der vedrører kommunens geografiske område på land og kommunens kystnære områder. Kommunerne er ansvarlige for, at handleplanerne gennemføres inden udgangen af 2027. Miljøstyrelsen er ansvarlig for at udarbejde en skovhandleplan for de skovbevoksede, fredskovspligtige Natura 2000-arealer med skovhabitatnatur inklusiv arealer nævnt i skovlovens §28 (herfra omtalt som skovbevoksede, fredskovspligtige arealer). Der skal gennemføres en planlægning hvert 12. år. Den aktuelle planperiode er 2022-2033. Miljøstyrelsen er ansvarlig for, at indsatserne på de skovbevoksede, fredskovspligtige arealer gennemføres inden udgangen af år 2033.

Kommunernes handleplan og Miljøstyrelsens skovhandleplan sammenskrives og udmøntes i denne samlede Natura 2000-handleplan.

Offentlige lodsejere, som ejer arealer i Natura 2000-området, kan vælge at gennemføre Natura 2000-planen direkte i egne planer for forvaltningsindsatser (eks. drifts- og plejeplaner). Der udarbejdes ikke handleplan for de offentlige lodsejeres arealer, hvor de selv udarbejder planer for forvaltningsindsatser, hvorfor data fra deres arealer ikke indgår i selve handleplanen men kun fremgår af bilag 1. Naturstyrelsen ønsker selv at udarbejde plan for forvaltningsindsats for egne arealer, og resuméer af disse planer kan ses i bilag 1. Hvis der er behov for at tydeliggøre ansvarsfordelingen mellem aktører (heriblandt offentlige lodsejere med egne planer for forvaltningsindsatser), tydeliggøres dette i kapitlet *Forventede initiativer og plan for interesseinddragelse*.

# Den lovgivningsmæssige ramme

---

Den lovgivningsmæssige baggrund for handleplanerne findes i:

- miljømålsloven (lovbekendtgørelse nr. 692 af 26. maj 2023)
- naturbeskyttelsesloven (lovbekendtgørelsen nr. 1392 af 4. oktober 2022)
- bekendtgørelse om kommunalbestyrelsernes Natura 2000-handleplaner (bekendtgørelse nr. 944 af 27. juni 2016)
- bekendtgørelse af lov om skove (lovbekendtgørelse nr. 690 af 26. maj 2023)
- bekendtgørelse om tilvejebringelse af Natura 2000-skovplanlægning (bekendtgørelse nr. 946 af 27. juni 2016)

Det er kommunalbestyrelsen, der er ansvarlig for at gennemføre Natura 2000-planen på de privatejede arealer. Dog er det Miljøstyrelsen, der er ansvarlig for de privatejede, skovbevoksede, fredskovpligtige arealer. Offentlige lodsejere er ansvarlige for at gennemføre Natura 2000-planen på deres egne arealer.

Handleplanen skal ifølge lovgivningen indeholde nedenstående:

- En prioritering af myndighedens forventede forvaltningsindsats i planperioden på baggrund af en opgørelse af behovet for konkrete forvaltningstiltag.
- De forventede initiativer, som myndigheden vil tage for at gennemføre Natura 2000-handleplanen, herunder en plan for interessentinddragelse.
- En oversigt over fordelingen af indsatsen mellem kommunale myndigheder, Miljøstyrelsen og offentlige lodsejere.
- En redegørelse for gennemførelsen af handleplanen for den forudgående 6 års periode (dog 12 års periode for de skovbevoksede, fredskovpligtige arealer), der gør det muligt at vurdere, i hvilket omfang Natura 2000-handleplanen er gennemført for den forudgående periode.

Handleplanen skal ikke omfatte offentligt ejede arealer, hvis der for disse arealer er udarbejdet/udarbejdes en plan for forvaltningsindsatsen, der er i overensstemmelse med de fastsatte mål for naturtilstanden i Natura 2000-planen. Der indsættes et resumé af de offentlige planer i handleplanens bilag.

Handleplanen skal være så konkret, at dens gennemførelse kan vurderes. Dog må handleplanen ikke foregribe det præcise indhold af de aftaler eller afgørelser, der træffes i forhold til den enkelte lodsejer i forbindelse med gennemførelsen af handleplanen.

Handleplanen skal i samspil med vandplanlægningen realisere Natura 2000-planen for så vidt angår vandbehov for de naturtyper, som er direkte afhængige af et vandøkosystem. Natura 2000-planens mål om forbedret vandkvalitet i større søer, vandløb, fjorde og

kystvande realiseres gennem indsatsen i vandplanlægningen og skal ikke indgå Natura 2000-handleplanerne.

# Miljøvurdering af handleplanerne

---

Natura 2000-handleplanerne er en type af planer, som kan være omfattet af krav om miljøvurdering i henhold til Bekendtgørelse af lov om miljøvurdering af planer og programmer og af konkrete projekter (VVM) (lovbekendtgørelse nr. 4 af 3. januar 2023) – herefter refereret til som miljøvurderingsloven.

Ved vurderingen af om en handleplan er omfattet af Miljøvurderingsloven ses på kriterierne i lovens § 8. Erfaringsmæssigt er der en del handleplaner, som ikke vil være omfattet af miljøvurderingsloven. Det afhænger dog i alle tilfælde af det konkrete indhold af handleplanen, og der skal derfor altid foretages en særskilt vurdering for hver plan.

Denne handleplan er blevet vurderet i forhold til, om den er omfattet af miljøvurderingsloven. Det er vurderet, at den ikke er omfattet af miljøvurderingsloven og der dermed ikke skal udarbejdes miljøvurdering af handleplanen.

Der er vurderet på, om handleplanen sætter nye rammer for fremtidige anlægstilladelser, eller om den vurderes at kunne påvirke internationalt udpegede naturbeskyttelsesområder væsentligt jfr. miljøvurderingslovens §8.

Det er myndighedens vurdering, at handleplanen ikke sætter nye rammer for fremtidige anlægstilladelser.

Det er myndighedens vurdering, at handleplanen er undtaget fra habitatdirektivets artikel 6, stk. 3 og dermed fra vurdering efter miljøvurderingsloven, fordi planerne er "direkte forbundet med eller nødvendige for lokalitetens forvaltning" jfr. artikel 6, stk. 3, 1. pkt. Handleplanen anses som direkte forbundet med og nødvendig for Natura 2000-områdets forvaltning.

For samtlige Natura 2000-planer er der foretaget en strategisk miljøvurdering (SMV). Natura 2000-planerne og de tilhørende miljøvurderinger kan findes på Miljøstyrelsens hjemmeside under Natura 2000, tredje generation planer (2022-2027).

# Gennemførelse af forrig handleplan

---



Bekæmpelse af Japansk pileurt ved knusning og tildækning af lystæt presninger.



# Redegørelse for gennemførelse af sidste Natura 2000-handleplan

Handleplanerne for anden planperiode har været gældende siden udgangen af 2017. Kommunen har i den mellemliggende periode arbejdet for at gennemføre indsatsen, der blev beskrevet i Natura 2000-planen for planperioden 2016-2021. For de skovbevoksede, fredskovspligtige arealer har Miljøstyrelsen arbejdet for at gennemføre indsatserne, der blev beskrevet i første generation af Natura 2000-planen fra 2010-2015 og videreført i anden planperiode 2016-2021.

Det er muligt at få et samlet overblik over tilskudskompenserede indsatser i Natura 2000-områderne i "Sammenfatning af Natura 2000-planerne 2022-2027" på Miljøstyrelsens hjemmeside.

Nedenstående tabeller viser en oversigt over de realiserede, påbegyndte og planlagte projekter inden for Natura 2000-området.

Tablet 1: Følgende indsatser er finansieret via kommunernes egne midler eller DUT-midler\*.

|                              | <b>Indsats</b>                | <b>Kommunalt ejet</b> | <b>Privat ejet</b> |
|------------------------------|-------------------------------|-----------------------|--------------------|
| <b>Frederikshavn Kommune</b> | Hegning og afgræsning         | 7,3 ha                | 64 ha              |
|                              | Rydning af selvsået opvækst   | 100 ha                | 930 ha             |
|                              | Afbrænding                    | 0 ha                  | 0 ha               |
|                              | Bekæmpelse af invasive arter: |                       |                    |
|                              | Rynket rose                   | ca 25 ha              | ca. 25 ha          |
|                              | Japansk pileurt               | 0 ha                  | 0,1 ha             |

\* Omfatter ikke arealer, hvor ejeren offentlige gennemfører Natura 2000-planen i egne planer for forvaltningsindsatser. Se resumé af plan for forvaltningsindsatserne i bilag 1.

Tabel 2: Følgende indsatser er finansieret gennem landdistriktsmidler eller anden finansiering og gælder arealer, der ikke er skovbevoksede, fredskovspligtige arealer\*.

|                              | <b>Indsats</b>                     | <b>Arealer ejet af kommunen eller naturstyrelsen</b> | <b>Arealer ejet af private</b> |
|------------------------------|------------------------------------|--|--------------------------------|
| <b>Frederikshavn Kommune</b> | Rydning                            | 0 ha   | 783 ha                         |
|                              | Hegning                            | 125 ha   | 354 ha                         |
|                              | Genopretning af naturlig hydrologi | 0 ha   | 0 ha                           |

\* Omfatter ikke arealer, hvor ejeren offentlige gennemfører Natura 2000-planen i egne planer for forvaltningsindsatser. Se resumé af plan for forvaltningsindsatserne i bilag 1.

Skovbevoksede, fredskovspligtige arealer følger en 12 års-cyklus, og første planperiode for disse løber således fra 2010 til 2021. Tabel 3 neden for viser status for de gennemførte eller igangværende indsatser i perioden 2010-2021 beliggende i kortlagt habitatskov inden for Natura 2000-området. Indsatserne er opgjort på indsatstype. Der kan være gennemført flere indsatser på det samme areal, hvorved samme areal kan fremgå flere gange (eksempelvis skovnaturtypebevarende drift og pleje forud for urørt skov, eller forbedring af hydrologi på samme areal, hvor der også er udført skovnaturtypebevarende drift og pleje).

Indsatsplanerne for arealerne blev først udgivet i skovhandleplanerne i 2012.

Tabel 3 er baseret på tinglyste indsatser såsom urørt skov, på data fra tilskudsordningerne (beror på tilsagnsdata, hvorfor arealet for indsats kan være overestimeret i forhold til den endelige indsats, idet der altid vil være en vis del af de givne tilsagn, der ikke udnyttes). Der kan være usikkerheder i de indhentede data fra tilskudsordningerne fra 2010-15. Miljøstyrelsen har

endvidere indhentet data for gennemførte indsatser i habitatnaturtyper på skovbevoksede fredskovsarealer fra offentlige myndigheder, og anvendt data i det omfang, Miljøstyrelsen har modtaget disse.

Tabel 3: Gennemførte indsatser på skovbevoksede, fredskovspligtige arealer. Tallene dækker over perioden 2010-2021.

| <b>Indsats</b>                           | <b>Tilskudsfinansiering på private arealer (ha)</b> | <b>Offentlige arealer (ha)</b> | <b>I alt (ha)</b> |
|--|---|--------------------------------|-------------------|
| Forbedring af hydrologi*                 | 0   | 0                              | 0                 |
| Indsatser mhp lysåben natur**            | 0   | 0                              | 0                 |
| Skovnaturtypebevarende drift og pleje*** | 0   | 0                              | 0                 |
| Urørt skov                               | 0   | 3                              | 3                 |

1 Indsatser på private arealer dækker over indsatser, som er tilskudsfinansierede.

2 Indsatser på offentlige arealer dækker hovedsageligt over indsatser gennemført via lodsejeres egne midler, men kan også være dækket af tilskudsordninger.

\* Forbedring af hydrologi dækker over lukning af dræn og grøfter samt ophør med vedligeholdelse af afvanding

\*\* Indsatser for lysåben natur dækker over græsning, hegning og rydning med henblik på lysåben natur.

\*\*\* Skovnaturtypebevarende drift og pleje dækker over flere indsatser, heriblandt sikring af naturtyper, træer til naturligt henfald, naturnær skovdrift, rydning af uønsket opvækst, problemarter og invasive arter samt skovgræsning og foryngelse.

Der er ikke iværksat nye Life-projekter inden for Natura 2000-området, men mange af rydningerne er foretaget via LIFE Hulsig hede som blev afsluttet 2019.

Ud over de ovennævnte indsatser har myndighederne søgt at gennemføre Natura 2000-handleplanen gennem følgende tiltag:

- Miljøstyrelsen har finansieret gratis rådgivning hos Dansk Skovforening for ejere af skovbevoksede, fredskovspligtige arealer i Natura 2000-områderne.
- Som opfølgning på skovlovens anmeldeordning for Natura 2000-områderne er der i flere Natura 2000-områder indgået aftaler med private lodsejere, der er med til at sikre naturindhold og arter på de berørte arealer (LBK. nr. 690 26. maj 2023, §17-19).
- Miljøstyrelsen har arbejdet for relevante støtteordninger for at understøtte implementeringen af Natura 2000-planerne.
- Miljøstyrelsen har udført en opsøgende indsats og har kontaktet nogle private lodsejere med større arealer af privat fredskov og informeret om muligheden for at søge tilskud til indsatser i de private fredskove.
- Under Life-projektet blev der lavet en detaljeret plejeplan for området som er godkendt af samtlige lodsejere. Planen skal sikre opfølgning af de tiltag der er sket gennem Lifeprojektet. Det gælder især genrydning af frøopvækst, afgræsning, bekæmpelse af Rynket rose og opretholdelse af naturlig hydrologi. Frederikshavn Kommune er ansvarlig for at følge plejeplanen.

# Foreløbig vurdering af gennemførelse af sidste Natura 2000-handleplan

---

Handleplanen skal ifølge bekendtgørelsen indeholde en redegørelse for gennemførelsen af handleplanen for den forudgående 6 og 12 års periode, der gør det muligt at vurdere, i hvilket omfang Natura 2000-planen for den forudgående periode er realiseret. Vurderingen, af hvorvidt handleplanerne er gennemført i den forudgående periode, er baseret på, om de planlagte indsatser fra sidste handleplan er opfyldt, eller der er udført tilsvarende tiltag.

I sidste planperiode blev der planlagt rydning af uønsket opvækst på op til 2543 ha, forbedring af naturlig hydrologi indenfor 700 ha, græsning eller høslet på op til 870 ha, samt afbrænding af ca. 505 ha. Kommunerne vurderer at en stor del af de planlagte tiltag fra sidste planperiode er gennemførte for de lysåbne naturtyper. Det gælder især rydning af uønsket opvækst og igangsætning af bekæmpelse af invasive arter. I alt er der ryddet op til 2500 ha uønsket opvækst og plantager fra klitheden og bekæmpet Rynket rose indenfor 214 ha med særlig fokus på grå/grøn klit og klitlavning. Alle populationer af Rynket Rose blev forsøgt bekæmpet, men der var særlig fokus på kystarealer med blodrød storkenæb. I forbindelse med LIFE projektet blev der lavet en hydrologisk forundersøgelse som skulle give et overblik over, hvilke grøfter der med fordel kunne lukkes. Den hydrologiske undersøgelse resulterede i lukning/regulering af 21,3 km grøfter og dermed genopretning af den naturlige hydrologi indenfor 760 ha med særlig fokus på våde klitnaturtyper og områder med planten djævelsbid og dagsommerfuglen Hedepletvinge. Desuden blev der foretaget kontrollerede hedeafbrænding indenfor 367 ha klithede og opsat kreaturhegn indenfor 226 ha med særlig fokus på gamle markarealer og klitarealer som bar præg af næringsstofbelastning.

Effekten af indsatserne bliver løbende vurderet i det Nationale Overvågningsprogram for Vandmiljø og Natur (NOVANA), som overvåger vandmiljøets og naturens tilstand inden for de områder, der prioriteres i forhold til de politisk fastsatte økonomiske rammer.

# Indsatser

---



Flisbunker fra rydning af uønsket træopvækst fra heden



Foto fra kontrolleret hedeafbrænding af Hulsig Hede

# Behov for indsatser

Natura 2000-planen for N2 Råbjerg Mile og Hulsig Hede, beskriver de konkrete mål for indsatsen. Indsatsprogrammet i Natura 2000-planerne er afstemt, så den økonomiske ramme og den krævede indsats i planerne passer sammen. Til gennemførelse af planerne stiller staten en række virkemidler til rådighed, ligesom det forudsættes, at de bidrager økonomisk via de midler, som kommunerne er blevet økonomisk kompenseret for af staten (DUT-midlerne).

På baggrund af Natura 2000-planen har Frederikshavn kommune og Miljøstyrelsen vurderet, at der er behov for nedenstående konkrete forvaltningstiltag. Handleplanmyndigheden skal forsøge at indgå frivillige aftaler med lodsejere om drift. Hvor dette ikke er muligt, skal myndigheden påbyde en bestemt drift, hvis det er nødvendigt for opnåelse af målene i Natura 2000-planen eller for at forhindre forringelse og forstyrrelse.

Offentlige lodsejere skal selv organisere gennemførelse af indsatser på egne arealer.

Tabel 4: Behov for indsatser for naturtyperne\*

| Forventede indsatser |                                    | Skøn over behov:     |               |                          |
|----------------------|------------------------------------|----------------------|---------------|--------------------------|
|                      |                                    | Igangværende indsats | Ny indsats    | Samlet behov for indsats |
|                      | Rydning af uønsket opvækst         | 78                   | 1539          | 1617                     |
| Lysåbne naturtyper   | Græsning eller høslet              | 479                  | 100 ha        | 579 ha                   |
|                      | Afbrænding                         | 0 ha                 | Op til 505 ha | op til 505 ha            |
|                      | Bekæmpelse af invasive plantearter | 50 ha                | 31 ha         | 81 ha                    |

|  |                                       |      |      |               |
|--|---------------------------------------|------|------|---------------|
| <b>Skovnaturtyper uden fredskovspligt</b>  | Skovnaturtypebevarende drift og pleje |      | 0 ha | 0 ha          |
|  | Urørt skov                            |      | 0 ha | 0 ha          |
| <b>Skovnaturtyper med fredskovspligt**</b> | Skovnaturtypebevarende drift og pleje | -    | -    | Op til 1,5 ha |
|  | Urørt skov***                         | 0 ha | -    | Op til 1,5 ha |
|  | Rydning af invasiv arter              | -    | -    | 0 ha          |

\* Omfatter ikke arealer, hvor ejeren offentlige gennemfører Natura 2000-planen i egne planer for forvaltningsindsatser. Se resumé af plan for forvaltningsindsatserne i bilag 1.

\*\* Indsatser planlagt for skovnaturtyper med fredskovspligt vises udelukkende som et samlet behov for indsatser med undtagelse af urørt skov, hvor igangværende indsatser også vises. Skovnaturtypebevarende drift og pleje dækker over flere indsatser. Da der kan være overlap mellem indsatstyper, og da der efter afslutning af én type indsats kan være behov for at gentage indsatstypen, er behovet for indsatser vurderet samlet.

\*\*\* Igangværende indsats for urørt skov omfatter al tinglyst urørt skov til og med 2021. Tinglyst urørt skov anses i denne sammenhæng som en varig igangværende indsats.

-

Rydning af træopvækst og græsning skal tilpasses hedenaturtyperne. Især valg af græsningsdyr og græsningstryk er vigtig for at sikre og forbedre naturtypen. Ligeledes skal græsningen tilpasses de jordrugende fugle på udpegningsgrundlaget og fugle som lever i hedenaturtyperne bl.a. markpiber, hjejle, tinksmed.



Begrænsning af prædation fra mårhund og mink vil ligeledes gavne de jordrugende fugle på udpegningsgrundlaget.

Den naturlige hydrologi skal fortsat sikres med styring af dræningen i sommerperioderne og sikring af de store vådområder som udgør levested for både padder og fugle, heriblandt rørdrum og plettet rørvagtel.

På skovbevoksede arealer vil mange af de tiltag, der implementeres for skovnaturtyperne også være gavnlige for de arter, der er knyttet til naturtyperne. I nedenstående gennemgås eksempler på indsatser, der også gavner arter og fugle, hvor indsatserne i forvejen gennemføres i området jf. Natura 2000-planen.

Urørt skov samt skovnaturtypebevarende drift og pleje med bevaring af træer til naturligt henfald kan bidrage til at forbedre levesteder for områdets skovtilknyttede fugle. Nogle fugle er afhængige af ro i yngleperioden, lysninger eller hensigtsmæssig hydrologi.

# Indsatser fordelt på aktør

Grundlæggende er ansvaret fordelt, så kommunerne er ansvarlig myndighed på alle arealer i kommunen undtagen de skovbevoksede fredskovspligtige arealer.

Miljøstyrelsen er ansvarlig myndighed for de skovbevoksede fredskovspligtige arealer. Det gælder dog, at kommunerne er ansvarlige for de arealer i fredskov, der er beskyttet efter §3 i naturbeskyttelsesloven.

Myndighederne er ansvarlige, jfr. ovenstående fordeling, for gennemførelse af handleplanen undtagen for offentlige arealer, hvor lodsejer selv er ansvarlige for at gennemføre handleplanen. De fleste indsatser er geografisk bestemt, hvorved den nævnte myndigheds- og arealdeling er gældende. Det er muligt at finde relevante Natura 2000-geodata i [MiljøGIS](#)<sup>1</sup> Endvidere kan overvågningsdata fra NOVANA-programmet tilgås via [Danmarks Miljøportal](#)<sup>2</sup> og i Natura 2000-basisanalyserne.

Hver myndighed eller lodsejer er ligeledes ansvarlige for de arter på udpegningsgrundlaget, som ikke er geografisk fordelt p.ba. overvågningsdata, inden for deres respektive myndighedsområde eller egne arealer."

I tabellen nedenfor ses fordelingen af Natura 2000-områdernes arealer fordelt ud på aktører:

1. <https://miljoegis.mim.dk/spatialmap?profile=natura2000planer3-2022>
2. <https://www.miljoportal.dk/>

Table 5. fordelingen af Natura2000-områdets arealer fordelt på aktører

| Naturtype                                | Handleplanmyndighed |                | Offentlige lodsejere, der planlægger selv |
|--|---------------------|----------------|---|
|  | Miljøstyrelsen      | Naturstyrelsen |   |
| <b>Skovnaturtyper med fredskovspligt</b> | 2180 Skovklit       |                | 4 ha                                      |
|  | 9190 Stilkege-krat  | 1 ha           | 1 ha                                      |

|              |      |
|--------------|------|
| 91D0         |      |
| Skovbevokset | 1 ha |
| tørvemose    |      |

|               |      |
|---------------|------|
| 91E0 Elle- og |      |
| askeskov      | 1 ha |

# Prioritering af den forventede indsats

---

Natura 2000-planerne 2022-2027 har især fokus på en naturforvaltning, hvor man gør brug af naturens egne dynamikker. Samtidig fastholdes en række indsatser, der er kendt fra de gældende planer.

Hovedformålene med indsatserne i tredje planperiode (2022-2027) er:

## 1. Fokus på mere naturlige processer og naturens robusthed

1.1. der er øget fokus på en mere naturnær forvaltning med fokus på at sikre sammenhæng i naturen og mere naturlige dynamikker i Natura 2000-områderne

1.2. der arbejdes for at udvide arealet med urørt skov

1.3. der er fokus på tiltag mod klimaforandringer og dermed områdernes robusthed over for pludselige hændelser

## 2. Sikre og forbedre tilstanden af den eksisterende natur og levesteder hvilket bl.a. er i overensstemmelse med 'brandmandens lov' og EU's biodiversitetsstrategi 2030

2.1. fortsætte arbejdet med at sikre naturtilstanden f.eks. ved naturpleje på plejkrævende arealer

2.2. fortsætte arbejdet med at afsøge behovet for og udlægge forstyrrelsesfrie zoner bl.a. til gavn for trækfugle, marine naturtyper og havpattedyr

2.3. fokus på indsatser, der gavner truede arter og fugle

2.4. fortsætte arbejdet med at afsøge behovet for at regulere fiskeri i beskyttede områder

## 3. Bekæmpe invasive arter

3.1. fortsætte arbejdet med at bekæmpe invasive arter

Prioriteringen af den forventede forvaltningsindsats i planperioden er sket på baggrund af opgørelsen af behovet for konkrete indsatser. Den nedenstående prioritering afspejler således den forventede tidsfølge af indsatsen i forbindelse med de konkrete forvaltningstiltag.

- Genrydning af lysåbne naturområder der blev ryddet under sidste planperiode, minimum hvert 3-5 år
- Fortsat bekæmpe Rynket rose og Japansk pileurt
- Prioritere samarbejde med dyreholdere i området for optimal græsning
- Afbrænding af naturarealer for fjernelse af næringsstoffer og foryngelse af lyngarealer
- Fortsat samarbejde med lokale jagtforeninger om bekæmpelse af Mårhund og Mink

Miljøstyrelsen vil for de skovbevoksede, fredskovspligtige arealer kontakte private ejere af fredskovsarealer større end 20 ha med henblik på at informere om muligheden for en mere skovnaturtypebevarende drift, tiltag for arter og muligheden for at udlægge til urørt skov.

Miljøstyrelsen vil fortsat prioritere at indgå i relevante Life-projekter nye som gamle.

# Forventede initiativer og plan for interessentinddragelse

Det er Frederikshavn Kommunes og Miljøstyrelsens hensigt at planlægge og udføre projekterne som vist på forrige side, og i den forbindelse tager myndighederne en række initiativer for at inddrage lodsejere og andre interessenter i projekterne.

Tabel 6 viser myndighedernes plan for interessentinddragelse. Der kan ske ændringer, hvis det ønskes af lodsejerne, eller hvis andre forhold taler for det.

Tabel 6. Forventet plan for interessentinddragelse

| Projekt navn   | Initiativ   | Tidsplan          | Myndighed             |
|--|---|-------------------|-----------------------|
| Orientering af Grønne Råd om projektstatus                               | Kommunerne afholder møder 4 gange årligt  | Hele planperioden | Frederikshavn Kommune |
| Direkte kontakt til lodsejerne og dyreholdere i området                  | Kommunen holder kontakt med lodsejerne med information om området og forslag til nye naturgenopretningsprojekter. | Hele planperioden | Frederikshavn Kommune |
| Afbrænding   | Afbrænding af naturarealer hvor hegning ikke er hensigtsmæssig  | Hele planperioden | Frederikshavn Kommune |
| Bekæmpelse af prædatorer   | Aftale med lokale jagtfolk om samlet bekæmpelse af mårhund og mink  | Hele planperioden | Frederikshavn Kommune |
| Kontakt til ejere af skovbevoksede fredskovspligtige habitatskovsarealer | Miljøstyrelsen kontakter skovejere med mere end 20 ha skovhabitatarealer og orienterer om muligheder for tilskud. | Hele planperioden | Miljøstyrelsen        |

|  |   |                   |                |
|--|---|-------------------|----------------|
| Vejledning om mulige tiltag i skovhabitatnatur | Miljøstyrelsen understøtter en vejledningstjeneste <sup>1</sup> til de private skovejere, hvor de kan søge gratis råd og vejledning omkring skovhabitatnatur. | Hele planperioden | Miljøstyrelsen |
| Møder med Grønt Fremdriftsforum                | Miljøstyrelsen afholder møder med Grønt Fremdriftsforum og vil sætte emnet på dagsordenen, når det er relevant eller efterspørges.                            | Hele planperioden | Miljøstyrelsen |

1 Dette varetages for nuværende af Dansk Skovforening. Projekterne gennemføres som udgangspunkt ved frivillige aftaler, og derfor er det i mange tilfælde ikke på nuværende tidspunkt muligt at beskrive hvornår projekterne fysik bliver udført. Kommunen og Miljøstyrelsen vil i hvert enkelt tilfælde sørge for, at relevante interessenter bliver inddraget.

# Bilag 1

---

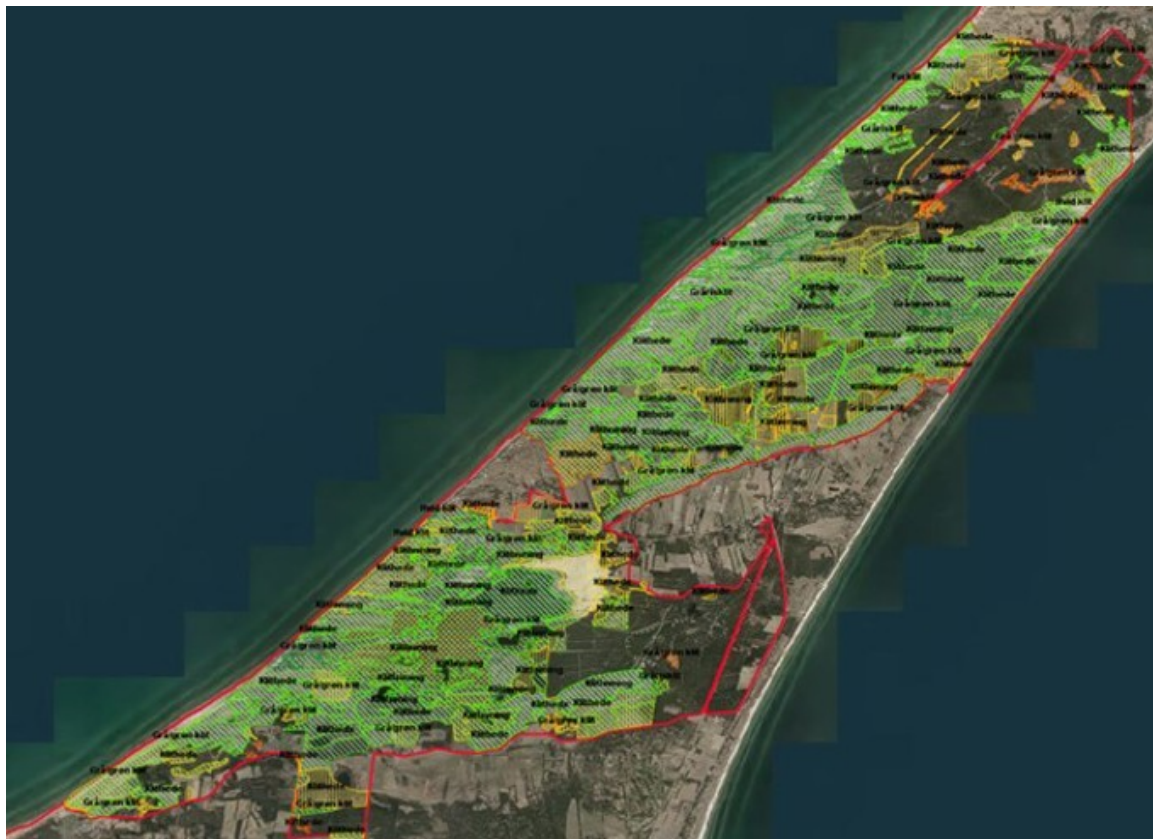
## **Bilag 1: Resumé af offentlige lodsejeres planer for forvaltningsindsatser**

Sammenfatning af plejeplan for Naturstyrelsens arealer i Natura 2000-  
område N2 Råbjerg Mile og Hulsig Hede

<https://frederikshavn.viewer.dkplan.niras.dk/media/711417/n2-raabjerg-mile-og-hulsig-hede-plejeplan-2022-2027.pdf>

## Bilag 2

Herunder er indsat relevante kortbilag med afgrænsning af Natura 2000-område og kortlagte naturtyper.



### Naturtyper og arter på udpegningsgrundlaget

Udpegningsgrundlag for Natura2000-område bestående af habitatområde H2 og fuglebeskyttelsesområde F5

| Naturtype nr. | Habitatnaturtypenavn | Areal   |
|---------------|----------------------|---------|
| 2110          | Forklit              | 0,5 ha  |
| 2130          | Grå/grøn klit        | 1695 ha |
| 2160          | Havtornklit          | 10 ha   |



|      |                        |                |
|------|------------------------|----------------|
| 2180 | Skovklit               | 8,5 ha         |
| 3110 | Lobeliesø              | 11465          |
| 3140 | Kransnålalge-sø        | 0,5 ha (6stk)  |
| 3160 | Brunvandet sø          | 0,9 ha (5 stk) |
| 7150 | Tørvelavning           | 0 ha           |
| 91D0 | Skovbevokset tørvemose | 1,3 ha         |
| 2120 | Hvid klit              | 168 ha         |
| 2140 | Klithede               | 1498 ha        |
| 2170 | Grårisklit             | 47 ha          |
| 3130 | Søbred med smårter     | 4 ha           |
| 3150 | Næringsrig sø          | 6,5 ha         |
| 3260 | Vandløb                | 1,8 km         |
| 91E0 | Elle-og askeskov       | 1 ha           |

\* Omfatter hele Natura2000 området

#### Arter på udpegningsgrundlaget:

1065 Hedepletvinge

**Fugle på udpegningsgrundlaget for fuglebeskyttelsesområde nr. 5:**

Rørdrum (Y)

Plettet rørvagtel (Y)

Hjejle (Y)

Mosehornsugle(Y)

Hedelærke (Y)

Rødrygget tornskade (Y)

Hedehøg (Y)

Trane (Y)

Tinksmød (Y)

Natravn (Y)

Markpiber (Y)