



Natura 2000-handleplan 2010-2015

Sydfynske Øhav

**Natura 2000-område nr. 127
Habitatområde H111
Euglebeskyttelsesområde F71 og F72**

December 2012

Kolofon

Titel	Natura 2000-handleplan, Sydfynske Øhav
Udgiver	<p>Svendborg Kommune Svendborgvej 135 5762 Vester Skerninge www.svendborg.dk</p> <p>Langeland Kommune Fredensvej 1 5900 Rudkøbing www.langelandkommune.dk</p> <p>Ærø Kommune Statene 2 5970 Ærøskøbing www.aeroekommune.dk</p> <p>Faaborg-Midtfyn Kommune Nørregade 4 5600 Faaborg www.faaborgmidtfyn.dk</p> <p>Naturstyrelsen Haraldsgade 53 2100 København Ø. www.nst.dk</p>
Udgivelsesår	2012
Copyright	Svendborg Kommune, Langeland Kommune, Ærø Kommune, Faaborg-Midtfyn Kommune og Naturstyrelsen
Tekst	Mogens Lind Jørgensen, Svendborg Kommune Dorit Fruergaard, Svendborg Kommune Jens Skovager Østergaard, Naturstyrelsen
Kort	Allan Larsen, Svendborg Kommune
Forsidefoto	Strandeng på Hjortø (Mogens Lind Jørgensen)
Resumé	Natura 2000-handleplanen for Det Sydfynske Øhav er en udmøntning af den statslige Natura 2000-plan, Sydfynske Øhav, og beskriver hvordan Natura 2000-planen vil blive realiseret. I handleplanen er det angivet hvordan og hvornår Natura 2000-planens indsatsprogram gennemføres lokalt. Sydfynske Øhav er et stort og komplekst Natura 2000-område med 22 naturtyper og 26 arter og med arealer inden for fire kommuner. Indsatsen ligger primært i en sikring af de eksisterende naturtyper og derigennem også levesteder for de mange arter af fugle. Der skal endvidere ske en udvidelse af naturtyperne og en målrettet indsats for fire særligt truede arter.
ISBN	978-87-88368-00-0

Indholdsfortegnelse

Indholdsfortegnelse	3
Baggrund	4
Sammendrag af den statslige Natura 2000-plan, Sydfynske Øhav	6
Mål for planperioden	9
Forventede metoder og forvaltningstiltag	12
Prioritering af den forventede forvaltningsindsats	16
Forventet effekt	18
Bilag 1: Naturtyper og arter på udpegningsgrundlaget	19
Bilag 2: Fordeling af indsats mellem handleplan-myndigheder og offentlige lodsejere	21
Bilag 3: Kort med potentielle områder for ny habitatnatur	23
Bilag 3a: Kort med områder hvor der kan ske en indsats for klokkefrø	24
Bilag 3b: Kort med områder, hvor der kan ske en indsats for engsnarre	25
Bilag 3c: Kort med områder, hvor der kan ske en indsats for plettet rørvagtel	26
Bilag 3e: Kort med områder, hvor der kan ske en indsats for splitterne	27
Bilag 4: Resumé af Naturstyrelsens drifts- og plejeplaner	28
Bilag 5: Forklaring af Natura 2000-begreber m.m.	29
Bilag 6: Miljøvurdering af handleplanen	32

Baggrund

Der er udarbejdet statslige Natura 2000-planer for 246 Natura 2000-områder, som kan findes her: [Natura 2000-plan](#).

Denne handleplan er en udmøntning af Natura 2000-planen for område nr. 127, Sydfynske Øhav. Handleplanen gør rede for, hvordan Natura 2000-planen konkret vil blive gennemført i første planperiode (2010-2015).

Handleplanen er udarbejdet af Ærø Kommune, Langeland Kommune, Faaborg-Midtfyn Kommune, Naturstyrelsen og Svendborg Kommune.

Hver kommune er ansvarlig for de dele af handleplanen, der vedrører kommunens geografiske område på land og kystnære områder - bortset fra skovbevoksede, fredskovspligtige arealer. Hver kommune sikrer, at handleplanen bliver gennemført inden for kommunens område inden udgangen af år 2015.

Naturstyrelsen er ansvarlig for de dele af handleplanen, der vedrører de skovbevoksede, fredskovspligtige arealer. Naturstyrelsen sikrer gennemførelse af disse dele af handleplanen inden udgangen af år 2021.

Naturstyrelsen er offentlig lodsejer og gennemfører Natura 2000-planen direkte i styrelsens drifts- og plejeplan. Der er resumé af denne drifts- og plejeplan i bilag 4. Herudover indgår denne drifts- og plejeplanlægning for offentlige arealer kun i handleplanens bilag 2, der fordeler de forventede metoder og forvaltningstiltag mellem handleplanmyndigheder og offentlige lodsejere.

De økonomiske rammer for at gennemføre handleplanerne er fastlagt i Aftalen om Grøn Vækst, som folketinget vedtog den 16. juni 2009.

Handleplanen er udarbejdet med hjemmel i miljømålsloven (lovbekendtgørelse nr. 932 af 24/9 2009), bekendtgørelse nr. 1117 af 25/11/2011 om kommunalbestyrelsernes Natura 2000-handleplaner og bekendtgørelse nr. 1116 af 25/11/2011 om tilvejebringelse af Natura 2000-skovplanlægning.

Handleplanen

Det fremgår af lovgivningen:

- at en handleplan skal indeholde:
 - en prioritering af handleplan-myndighedens forventede forvaltningsindsats i planperioden
 - en angivelse af mål og forventet effekt for de enkelte aktiviteter
 - de forventede metoder og forvaltningstiltag, som handleplan-myndigheden vil tage i brug for at forbedre naturtilstanden eller fastholde gunstig bevaringsstatus
- at en handleplan ikke må stride imod retningslinjer fastsat i den statslige Natura 2000-plan.
- at en handleplan skal være så konkret, at dens gennemførelse kan vurderes. Dog må handleplanen ikke foregribe det præcise indhold af de aftaler eller afgørelser, der træffes i forhold til den enkelte lodsejer i forbindelse med gennemførelse af handleplanen.

Handleplanen skal ikke omfatte en indsats for at forbedre vandkvaliteten i større søer og vandløb, da det sker gennem indsatsen i vandplanen.

Alle myndigheder skal i deres arealdrift, naturforvaltning eller ved udøvelse af deres beføjelser i henhold til lovgivningen i øvrigt lægge Natura 2000-planen og -handleplanen til grund.

I handleplanen anvendes en række Natura 2000-begreber m.m., som er defineret nærmere i bilag 5.

Sammendrag af den statslige Natura 2000-plan for Natura 2000-område nr. 127, Sydfynske Øhav.

Områdebeskrivelse

Natura 2000 området består af de centrale dele af øhavet fra Thurø i nord til Sydlangeland, Ærø og Marstal Bugt i syd. I alt ca. 450 km². Havområdet i selve øhavet er meget lavvandet med enkelte dybe render og bassiner, Marstal Bugt er en del af den åbne Østersø.

Der er indenfor området 5 beboede småøer (uden fast forbindelse) og ca. 30 større og mindre holme. I kystområderne på Tåsinge, Langeland og Ærø er der større strandensarealer og mange lagunesøer (nor), hvoraf dog en større del er inddæmmet og afvandet.

Natura 2000 området ligger indenfor vandplanområderne Det Sydfynske Øhav, Lillebælt og Storebælt.

Vigtigste naturværdier

Havområdet udgøres af meget store arealer af habitattyperne sandbanker, mudder- og sandflader, lavvandede bugter og rev, i alt ca. 370 km² eller 82 % af natura 2000 området. I havområdet findes righoldige plante- og dyresamfund, og dette er overvejende fødegrundlaget for øhavets store fuglebestande.

Øhavet er udpeget som levested for i alt 9 arter af trækkende vandfugle og er et af landets vigtigste raste- og overvintringsområder for sangsvane, knopsvane, ederfugl og blichøne.

12 arter af ynglefugle er udpegningsgrundlag. Øhavet er et meget vigtigt levested for rørdrum, rørhøg, klyde, almindelig ryle, splitterne, havterne og dværgterne.

Fremtrædende blandt de naturtyper, som er udpegningsgrundlag, er kystlaguner (nor og strandsøer) samt strandenge, skrænter og typer knyttet til sten- og sandstrandene. De to første udgør i alt mere end 1.000 ha.

Inde i land udmærker området sig ved mange forekomster af mosetyperne rigkær og moser med hvas avneknippe. I skovene findes bøge- og egeskove samt elle- og askeskov.

Endelig kan det fremhæves, at området er et kerneområde for klokkefrø og for flere andre fåtallige paddearter.

Trusler mod områdets naturværdier

Der er sket markante arealreduktioner i form af afvanding og opdyrkning af naturarealerne flere steder i området.

Næringsstofbelastning fra luften udgør især en trussel mod områdets skovnaturtyper, kalkoverdrev, sure overdrev, grå klit, kalkrige skrænter, moser med hvas avneknippe og rigkær.

Havet og kystlagunerne tilføres næringsstoffer og miljøfarlige stoffer fra bl.a. renseanlæg og landbrugsområder, som betyder, at de dybere dele af øhavet ofte rammes af iltsvind, som påvirker bundfaunaen negativt.

Tilgroning med træer, buske og høje urter er en trussel bl.a. mod områdets rigkær og strandenge. Områdets vigtige bestande af padderne klokkefrø og stor vandsalamander er truet af tilgroning i vandhullerne.

Uhensigtsmæssige vandstandsforhold som følge af inddæmning, afvanding, dræning og grøftning udgør en trussel mod strandene og rigkærene.

Forstyrrelser fra færdsel og rekreative aktiviteter er i dele af området trusler mod ynglefugle samt rastende og fouragerende havfugle.

Den invasive planteart rynket rose udgør mange steder i øhavet en trussel mod naturtyperne strandene, grå klit, tørt overdrev, kalkoverdrev og rigkær.

Målsætning

De marine naturtyper får en god vandkvalitet og rig bundvegetation og -fauna, som bl.a. kan sikre fødegrundlaget for de mange fuglearter, der har levested her.

De lysåbne naturtyper samt skovnaturtyperne sikres en god-høj naturtilstand, og forekomsterne gøres mere sammenhængende. Arealet med tørt overdrev, kalkoverdrev, surt overdrev, avneknippemose og rigkær øges og sammenkædes.

Øhavet sikres som et af landets vigtigste yngle- og rasteområder for fugle knyttet til kyst, strandeng, lagunesøer og lavvandede havområder, hvor levestederne er tilstrækkeligt store og rummer gode og uforstyrrede fourageringsmuligheder og uforstyrrede ynglesteder med god struktur og hydrologi.

Øhavet udgør et kerneområde for klokkefrø. Det sikres, at tilstanden og det samlede areal af levestederne for klokkefrø kan danne grundlag for levedygtige bestande.

Indsats

Oversigt over de væsentligste indsatser til gennemførelse af denne plan:

Indsats	Stort omfang	Mindre omfang	Undersøges nærmere	Ikke anvendt
Rydning, fjernelse af uønsket opvækst Herunder bekæmpelse af invasive arter	X			
Forbedring af hydrologi F.eks. ved at standse dræning, genoprette vandløb, fjerne diger	X			
Ekstensiv drift F.eks. indførsel eller opretholdelse af græsning, høslæt mm.	X			
Sikring af arealer Sikring af natur der ikke pt. er beskyttet (f. eks. stenrev og skovnatur)	X			
Reducere forstyrrelser F. eks. færdsel og sejlads	X		X	
Forbedring/sikring af levesteder F. eks. ved etablering af vandhuller, sikring af redetræer eller større fouragerings- eller yngleområder	X		X	

Indsatsen vil overvejende dreje sig om sikring af eller genindførsel af lysåbne forhold ved rydning af opvækst og drift (græsning og høslæt) af naturtyperne og arternes levesteder samt en indsats over for invasive plantearter. For vandafhængige naturtyper og levesteder vil det desuden være afgørende at sikre en forbedret hydrologi.

Små og fragmenterede naturtyper og levesteder for f.eks. klokkefrø skal gøres mere sammenhængende gennem arealudvidelser og sammenkædning af arealer.

Naturtyper og levesteder, som lovligt kan ødelægges, sikres gennem eksisterende lovgivning (f.eks. fiskeri på rev, skovnaturtyper eller engarealer med sen afgræsning).

Der gøres en særlig indsats for truede naturtyper og arter gennem f.eks. udvidelse af naturtypers areal og arteres levesteder, og sikring af uforstyrrede levesteder med mindsket prædation.

Mål for planperioden

(Natura 2000-planens indsatsprogram)

Natura 2000-planens indsatsprogram indeholder bindende retningslinjer for handleplanen i første planperiode, og anvendes derfor som handleplanens mål. Dette indsatsprogram skal være gennemført med udgangen af år 2015, dog år 2021 for de skovbevoksede, fredskovspligtige arealer. Indsatsprogrammet vedrører alene naturtyper og arter, som er på udpegningsgrundlaget for Natura 2000-området, jf. bilag 1.

Indsatsprogrammet er på side 29 i [Natura 2000-planen](#).

Her er et sammendrag af indsatsprogrammet:

Naturtyper:

- De lysåbne terrestriske naturtyper skal sikres en hensigtsmæssig ekstensiv drift og pleje. Skovnaturtyperne skal sikres en skovnaturtypebevarende drift og pleje.
- Der sikres den for naturtyperne mest hensigtsmæssige hydrologi i strandenge, avneknippemoser, kildevæld og rigkær. Det undersøges nærmere, hvor der er behov for at skabe mere hensigtsmæssig hydrologi i skovnaturtyperne, og disse steder sikres den for skovnaturtyperne mest hensigtsmæssige hydrologi.
- Grå/grøn klit sikres mod negative fysiske ændringer forårsaget af færdsel og slitage.
- Der foretages bekæmpelse af invasive plantearter i naturtyperne strandeng, grå/grøn klit, tørt kalksands-overdrev, kalkoverdrev og rigkær.
- Forekomsterne af tørt kalksands-overdrev, kalkoverdrev, surt overdrev, avneknippemose og rigkær udvides og sammenkædes.
- Der skal, hvor det naturmæssigt er muligt, ske en udvidelse af arealet med 22-32 ha for kalkoverdrev, 2-3 ha for surt overdrev, 4-6 ha for avneknippemose, 20-30 ha for rigkær og 1-2 ha for tørt overdrev.
- Forekomster af habitatnatur, der ikke er omfattet af lovgivningen, sikres.

Arter

Der sikres velegnede levesteder for:

- Stor vandsalamander ved at sikre tilstrækkeligt med velegnede levesteder i form af lysåbne søer og vandhuller med rent vand.
- Skæv vindelsnegl og sumpvindelsnegl ved sikring af den mest hensigtsmæssige hydrologi og drift i rigkær.
- Rørdrum og rørhøg ved at sikre nuværende forekomst af vanddækket rørsump med egnede redemuligheder.
- Sangsvane og knopsvane ved at sikre afgræssede strandenge og sikre rasteområder.

- Havlit og toppet skallesluger ved at sikre raste- og fourageringsområder.
- Plettet rørvagtel ved at sikre nuværende forekomst og udvide arealet af vanddækket rørsump og våde enge med egnede redemuligheder.
- Engsnarre ved at sikre nuværende forekomst og udvide arealet af våde enge med egnede redemuligheder.
- Klyde, almindelig ryle og brushane ved at sikre og genskabe fysisk egnede ynglesteder med høj vandstand på holme og i lagunesøer nær lavvandede fourageringsområder med stort udbud af bunddyr, sikre et antal tilstrækkeligt store ynglesteder, mindske eller fjerne prædation i yngleområderne.
- Splitterne ved at sikre mindst 2 tilstrækkeligt store ynglesteder, mindske eller fjerne prædation i yngleområderne.
- Fjordterne, havterne og dværgterne ved at sikre et antal tilstrækkeligt store ynglesteder, mindske eller fjerne prædation i yngleområderne.
- Mosehornugle ved at sikre tilstrækkeligt med velegnede yngle- og fourageringsområder.
- Mørkbuget knortegås ved at sikre afgræssede strandenge og sikre rasteområder.
- Troldand, bjergand, hvinand og blichøne ved at sikre raste- og fourageringsområder.
- Ederfugl ved at sikre raste- og fourageringsområder.
- Der sikres levesteder med individuel hensyntagen til den enkelte arts sårbarhed overfor forstyrrelser for rørdrum, sangsvane, knopsvane, mørkbuget knortegås, ederfugl, troldand, bjergand, hvinand, havlit, toppet skallesluger, blichøne, rørhøg, klyde, almindelig ryle, brushane, splitterne, fjordterne, havterne, dværgterne.
- Der sikres velegnede levesteder for klokkefrø i form af et tilstrækkeligt stort antal lysåbne yngle- og fourageringsvandhuller uden fisk, afgræssede arealer omkring ynglevandhuller samt et tilstrækkeligt stort antal overvintringssteder.
- Der skabes sammenhængende og levedygtige bestande af klokkefrø på artens nuværende levesteder.
- Der sikres ekstensiv afgræsning eller sent høslæt (vurderet omkring 100 ha) af hensyn til engsnarre.
- Arealet af vanddækket rørsump og våde enge med egnede redemuligheder for plettet rørvagtel udvides til i størrelsesordenen 200 ha.
- For almindelig ryle, brushane, splitterne og dværgterne sikres et antal tilstrækkeligt store ynglesteder uden forstyrrelser og med mindsket prædation. Naturstyrelsen undersøger og vurderer hvor og i hvilket omfang, der er behov for en konkret indsats.

Indsatser som forventes gennemført via anden lovgivning og planlægning

Husdyrgodkendelsesloven

Reduktion af kvælstof-deposition fra luften på områdets habitatnaturtyper sker ved administration af husdyrgodkendelsesloven, der med ændringen af 10. februar 2011 har fastlagt et særligt beskyttelsesniveau af hensyn til bevaringsmålsætningen i Natura 2000-planlægningen.

Vandplaner

Regulerer tilførsel af næringsstoffer og miljøfarlige stoffer til søer, vandløb og havet. Sikrer vandløb gode fysiske forhold og kontinuitet.

Jagt- og vildtforvaltningsloven og fredning af Monnet

Der er udlagt jagt- og forstyrrelsesfrie områder i den centrale del af Det sydfynske Øhav, samt adgangsforbud og henstillingsområder, hvor der opfordres til at undlade færdsel i fuglenes yngletid. Naturstyrelsen undersøger og vurderer, hvor og i hvilket omfang, der er behov for yderligere indsats.

Forventede metoder og forvaltningstiltag

Her angives de metoder og forvaltningstiltag, som forventes at skulle anvendes for at opfylde handleplanens mål (Natura 2000-planens indsatsprogram). Der angives dog *ikke* metoder og forvaltningstiltag for Naturstyrelsens arealer, da de gennemfører Natura 2000-planen direkte i deres drifts- og plejeplan. Et resumé kan ses i bilag 4.

Den konkrete indsats på de eksisterende lysåbne naturtyper forventes i stort omfang udmøntet ved, at lodsejeren søger om tilskud fra en række særlige tilskudsordninger under Landdistriktsprogrammet. For nærmere information henvises til [NaturErhvervsstyrelsen](#) og – for skovbevoksede arealer – til [Naturstyrelsen](#).

Naturtyper

I tabel 1 angives de forventede metoder og forvaltningstiltag for *naturtyperne* på udpegningsgrundlaget, jf. bilag 1. Tabellen er inddelt i 3 grupper:

- Lysåbne naturtyper (i bilag 5 er en liste over naturtyperne)
- Skovnaturtyper (i bilag 5 er en liste over naturtyperne)
- Ny habitatnatur (dvs. forventede udvidelser af naturtyperne)

Hovedparten af arealet med naturtyper er kortlagt, og kan ses på hjemmesiden [PRIOR](#).

I tabel 1 er der et skøn over omfanget af de enkelte metoder og forvaltningstiltag for de kortlagte naturtyper samt et skøn over omfanget af ny habitatnatur. I den forbindelse skelnes mellem ”Igangværende indsats” og ”Behov for ny indsats”, da der allerede er igangværende indsatser i Natura 2000-området, der bidrager til at opfylde handleplanens mål.

Tabel 1: Forventede metoder og forvaltningstiltag for naturtyperne*

Forventede metoder og forvaltningstiltag	Skøn over omfanget af:		
	Igangværende indsats	Behov for ny indsats	Samlet indsats
Lysåbne naturtyper:			
Rydning af uønsket opvækst		ca. 40 ha	ca. 40 ha
Forbedring af hydrologi		ca. 210 ha	ca. 210 ha
Græsning eller høslæt	ca. 428 ha	ca. 448 ha	ca. 876 ha
Skovnaturtyper:			
<i>Skov med fredskovspligt:</i>			
Skovnaturtypebevarende drift og pleje		45 ha	45 ha
Urørt skov			
Forbedring af hydrologi		11 ha	11 ha
<i>Skov uden fredskovspligt:</i>			
Skovnaturtypebevarende drift og pleje		3 ha	3 ha
Urørt skov			
Forbedring af hydrologi		0,3 ha	0,3 ha
Ny habitatnatur**:			
Udvidelser af naturtyper:			
- kalkoverdrev		0-6	0-6
- surt overdrev		2-3	2-3
- avneknippemose		ca. 1	ca. 1
- rigkær	5-8 ha	9-16	14-24

* Omfatter ikke Naturstyrelsens arealer, da Naturstyrelsen gennemfører Natura 2000-planen i egen drifts- og plejeplan. Se bilag 4.

** I bilag 3 er der et kort, som viser potentielle områder for ny habitatnatur.

Arealer angivet i tabel 1 for lysåbne naturtyper er potentielle bruttoarealer, der vil blive undersøgt nærmere i planperioden med henblik på at vurdere gennemførlighed. Indsatsens præcise omfang i planperioden vil bero på en biologisk, teknisk og økonomisk vurdering og vil sikre Natura 2000-planens målopfyldelse ved at arealer med disse naturtyper indenfor Natura 2000-området ikke går tilbage samt at tilstanden samlet set ikke forringes i denne planperiode.

Hvor der i Natura 2000-planen er angivet eksakte antal hektar, er disse antal også normsættende for handleplanens ambitionsniveau, og der er således ikke tale om potentielle bruttoarealer. Det gælder i tabel 1 for ny habitatnatur.

Særligt for lysåbne naturtyper:

Græsning og høslæt

Igangværende indsats dækker lysåbne naturtyper, der i dag plejes som del af MVJ-aftale eller naturforvaltningsaftale. Enkelte af disse aftaler udløber i planperioden. Aftalerne skal derfor gentegnes eller arealerne på anden måde sikres fortsat drift. Arealer, der plejes uden aftale indgår ikke i opgørelsen af tekniske grunde.

Habitatnaturtyper

Habitatnaturtyper, der ikke er omfattet af lovgivningen, sikres gennem aftaler med lodsejere.

Ny habitatnatur

Tørt overdrev indgår ikke i opgørelsen af ny habitatnatur, da det vurderes, at der ikke er arealer med de rette jordbundsforhold til stede inden for Natura 2000-området.

Særligt for skovnaturtyperne:

Igangværende indsats:

Dækker skovarealer, der i hele planperioden er beskyttet ved skovlovsaftale, fredning eller lignende. I særlige tilfælde kan der være behov for en supplerende beskyttelsesindsats.

Bemærk: Træbevoksede moser, hvor vegetationen er opstået naturligt, er omfattet af naturbeskyttelseslovens § 3 eller skovlovens § 28. Det kan omfatte 91E0 elle- og askeskov. Sådanne arealer er ikke medtaget under "Igangværende indsats" i tabel 1, selvom beskyttelsen kan være tilstrækkelig.

Behov for særlig indsats:

Generelt skal der være en særlig beskyttelsesindsats af skovnatur, der er i høj tilstand. Det skal bidrage til at bevare de ekstraordinære naturværdier. Se nærmere i bilag 5 under "Skovnaturtypebevarende drift og pleje".

Arealerne for urørt skov og forbedring af hydrologi er bruttoarealer, hvor mulighederne for henholdsvis udlæg til urørt skov og forbedring af de hydrologiske forhold undersøges nærmere. Bruttoarealet for urørt skov er arealer i høj tilstand med bl.a. stor andel dødt ved, mens bruttoarealet for forbedret hydrologi er de mest tørre arealer med 91E0 elle- og askeskov, der har fungerende grøfter.

Reduktion af arealet med skovnaturtyper. I forbindelse med udvidelser af den truede naturtype 7230 rigkær, kan der forekomme reduktioner i arealet 91E0 elle- og askeskov.

Arter

I tabel 2 angives de forventede metoder og forvaltningstiltag for *arterne* på udpegningsgrundlaget (jf. bilag 1) *udover* indsatsen for naturtyperne, som i mange tilfælde også vil gavne arterne.

Tabel 2: Forventede metoder og forvaltningstiltag for arter *udover* indsatsen for naturtyperne.*

Forventede metoder og forvaltningstiltag	Skøn over omfanget af:		
	Igangværende indsats	Behov for ny indsats	Samlet indsats
Sikring og udvidelse af levested for:			
- Plettet rørvagtel	30	70	ca. 100 ha
- Engsnarre	40	30	ca. 70 ha
- Splitterne	0	2 lokaliteter	2 lokaliteter
Indsats for klokkefrø:			
- Restaurering af vandhuller (antal)	18	0	18
- Nygravning af vandhuller (antal)	16	0	16
- Etablering af overvintringssteder (antal)	7	0	7

* Omfatter ikke Naturstyrelsens arealer, da styrelsen gennemfører Natura 2000-planen i egen drifts- og plejeplan. Se bilag 4.

Indsatsen for naturtyperne forventes i væsentligt omfang at bidrage til at sikre velegnede levesteder for arter på udpegningsgrundlaget.

Supplerende indsats

Der vurderes at være behov for en opsøgende og faciliterende indsats for at sikre levesteder for følgende arter: plettet rørvagtel, engsnarre og splitterne. Indsatsen vil primært bestå i at sikre og udvide eksisterende levesteder ved at afstemme drift og pleje i forhold til arternes specifikke krav, herunder mindsket prædation og uforstyrrede forhold i yngleperioden.

Kommunerne vil i planperioden undersøge og vurdere, hvor og i hvilket omfang der er behov for en konkret indsats mod prædation i yngleområderne for arterne klyde, almindelig ryle, brushane, fjordterne, havterne og dværgterne. Kommunerne vil ligeledes - primært på land - undersøge og vurdere, hvor og i hvilket omfang der er behov for en konkret indsats mod forstyrrelser i forhold til rørdrum, sangsvane, knopsvane, mørkbuget knortegås, edderfugl, troland, bjergand, hvinand, havlit, toppet skallesluger, blichøne, rørhøg, klyde, almindelig ryle, brushane, splitterne, fjordterne, havterne og dværgterne. Hvor en indsats mod forstyrrelser vurderes påkrævet, vil kommunerne tage kontakt til Naturstyrelsen med henblik på at sikre en samlet og koordineret indsats.

Indsatsen for naturtyperne og for Klokkefrø forventes i væsentligt omfang at bidrage til at sikre velegnede levesteder for Stor Vandsalamander.

Plettet rørvagtel:

Arten yngler i større sumpområder og ferske enge – gerne i overgangszonen – med en vandstand på højst 30 cm. Almindelig naturpleje med græsning, høslæt og stedvis fjernelse af vedplanter og forbedring af de hydrologiske forhold på fugtige naturtyper forbedrer levesteder for arten. Effekten af rørhøst skal vurderes med henblik på at skabe gode levesteder for arten. Der sikres velegnede levesteder ved at sikre nuværende forekomst og udvide arealet af vanddækket rørsump og våde enge med egnede redemuligheder.

Engsnarre:

Engsnarre forekommer i forholdsvis åbne lavlandsområder med få eller ingen buske og foretrækker et mosaiklandskab af fugtige, ikke gødskede enge og områder med kraftigere vegetation som tagrør, nælde og iris. Selvom græsning eller høslæt er en forudsætning for engsnarrens tilstedeværelse, vil fuglen ikke findes på intensivt slåede eller græssede enge, men foretrækker en vegetationshøjde på mellem 20 og 35 cm. i yngleperioden. Sent høslæt i august sikrer, at kun få unger går tabt ved slåning. Der sikres ekstensiv afgræsning eller sent høslæt på omkring 100 ha.

Splitterne:

Splitterne yngler i større eller mindre kolonier på strande, holme og lave øer i salt- eller brakvand, typisk midt i hættemågekolonier. Kolonierne er meget sårbare over for forstyrrelser og forekomst af prædatorer som ræve, rotter, mink og lignende. Der sikres mindst 2 tilstrækkeligt store ynglesteder uden forstyrrelser og med mindsket prædation. Naturstyrelsen undersøger og vurderer behov for reservater.

Særligt for arters levesteder i skov:

Naturstyrelsen vurderer, at sikringen af skovnaturtyperne bidrager i tilstrækkeligt omfang til at sikre velegnede levesteder på fredskovspligtige skovbevoksede arealer for følgende skovlevende arter; skæv vindelsnegl, sumpvindelsnegl og stor vandsalamander.

Prioritering af den forventede forvaltningsindsats

Indsatsen i 1. planperiode skal standse tilbagegangen for naturtyper og arter på udpegningsgrundlaget. I Natura 2000-planen er dette mål udmøntet i fire sigtelinjer:

1. Sikring af tilstanden af eksisterende naturarealer og arter
2. Sikring af de små naturarealer
3. Sikring af naturtyper og levesteder som ikke er beskyttede
4. Indsats for truede naturtyper og arter

De fire sigtelinjer lægger niveauet for den indsats, som handleplanmyndighederne skal gennemføre, og er udtryk for den nationale prioritering i 1. planperiode.

Her beskrives de dele af indsatsprogrammet, som handleplanmyndighederne forventes at gennemføre med særligt fokus og tidligt i planperioden:

Prioriteringen for de lysåbne naturtyper, arter og ikke fredskovspligtige skovbevoksede områder:

I første planperiode gælder indtil videre den med Grøn Vækst afledte nationalpolitiske præmis om frivillighed i Natura 2000-indsatsen, hvilket også er baggrunden for økonomiaftalen for 2013 mellem regeringen og KL, der lægger de økonomiske rammer for den kommunale Natura 2000-indsats.

Kommunerne vil generelt prioritere samarbejde med lodsejere, organisationer og foreninger omkring arbejdet med at realisere handleplanerne.

Kommunerne vil prioritere indsatsen således:

- Det mest truede først
- Store/komplekse projekter, hvor planlægning og gennemførelse kan være tidskrævende, sættes i gang tidligt i planperioden.
- Let fremkommelige projekter gennemføres tidligt.
- Frivillighed hos lodsejerne.

Prioritering af indsats i forhold til skovbevoksede fredskovspligtige arealer:

Tidlig opsøgende/faciliterende indsats over for:

- Lodsejere med en stor andel af områdets arealer med den EU-prioriterede skovnaturtype *91E0 elle- og askeskov*. Herunder en afvejning i forhold til udvidelser af de lysåbne naturtyper *7230 rigkær*.
- Lodsejere med en stor andel af områdets skovnatur-forekomster i høj naturtilstand samt øvrige forekomster i høj arts- eller strukturtilstand.
- Lodsejere med et stort areal med skovnaturtyper.

Forventet effekt

Her beskrives den forventede naturmæssige effekt ved at gennemføre de enkelte aktiviteter. Den faktiske naturmæssige effekt for naturtyper og arter vil løbende blive fulgt i det nationale overvågningsprogram, NOVANA.

Lysåbne naturtyper:

Rydning af uønsket opvækst:

I forbindelse med pleje af lysåbne arealer vil det ofte være nødvendigt at foretage en rydning af buske og træer. Det vil typisk være arealer, hvor græsning eller slåning har været enten utilstrækkelig eller helt opgivet, og der har indfundet sig uønsket opvækst. Det kan f.eks. være brombær på overdrev eller pilekrat i moser, enge og søer. Rydningen sikrer, at den flora og fauna, der trives med lysåbne forhold, ikke skygges bort. Desuden vil rydning ofte bidrage til at bekæmpe invasive arter som rynket rose og kæmpe-bjørneklo.

Ved rydning af arealer med stort potentiale for at udvikle ny habitatnatur vil den vegetation, der er karakteristisk for naturtypen, kunne indfinde sig efter få år. Det gælder særligt for tidlige tilgroningsstadier af naturtyperne.

Forbedring af hydrologi:

Lukning af grøfter, fjernelse af drænrør mv. kan være afgørende genopretningstiltag for våde naturtyper som strandenge, avneknippemoser, kildevæld og rigkær, samt levesteder for vindelsnegle. Effekten af de mere naturlige vandstandsforhold vil typisk være, at fugtigbundsarterne bliver mere dominerende, og at der genindvandrer flere arter tilknyttet våd og fugtig bund. Desuden vil uønsket opvækst af træer og buske blive hæmmet, nedbrydning af førnelag vil ophøre og der vil opbygges nyt tørvelag.

Forbedret hydrologi på strandenge og lagunesøer vil gavne ynglefuglene rørdrum, plettet rørvagtel, engsnarre, klyde, almindelig ryle, brushane og mosehornugle.

Græsning eller høslæt:

Hovedparten af de lysåbne naturtyper er betinget af græsning eller høslæt. Overlades de til sig selv uden drift, vil de gro til i høje urter og græsser og med tiden springe i krat og skov. Det er en naturlig proces, men hvis det får lov at ske, vil et stort antal arter blive skygget bort.

Græsning eller høslæt vil derfor have en stor positiv effekt på de fleste lysåbne naturtyper og vil ofte være en forudsætning for gunstig bevaringsstatus. Der er dog enkelte lysåbne naturtyper, som ikke, eller kun i særlige tilfælde, vurderes at have behov for afgræsning eller høslæt. Det drejer sig f. eks. om hængesæk og højmose.

Græsning eller høslæt er et middel til at bekæmpe invasive arter som f.eks. bjørneklo og rynket rose samt problemarter som f.eks. gyvel og brombær.

Når afgræsning foregår uden eller med begrænset tilskuds fodring eller ved høslæt (med fjernelse af den afslåede biomasse), vil effekten være særlig positiv, idet plejen i disse tilfælde både sikrer lysåbne forhold og fjerner næringsstoffer fra arealerne.

Skovnaturtyper:

Skovnaturtypebevarende drift og pleje

Med den *skovnaturtypebevarende drift og pleje* beskyttes skovnaturtyperne mod gødsning, sprøjtning og yderligere afvanding. I nogle tilfælde etableres mere naturlige vandstandsforhold. Der sikres nogle af de naturmæssigt vigtige strukturer, f.eks. vedvarende skovdække, en vis andel uforstyrret jordbund, hule og døde træer. De karakteristiske træarter for skovnaturtyperne fremmes, og invasive arter kan bekæmpes. I særlige tilfælde plejes skovnaturtyperne med gamle driftsformer såsom skovgræsning og stævning. Den samlede forventede effekt er en sikring af skovnaturtyperne. Arter som f.eks. stor vandsalamander vil få forbedret deres levesteder i kraft af bevaring af træer med hulheder samt dødt ved.

Forbedring af hydrologi i skov

Lukning af grøfter, fjernelse af drænrør mv. kan være afgørende plejetiltag for fugtige skovnaturtyper som elle- og askeskov samt for visse skovlevende arter. Effekten af mere naturlige vandstandsforhold i skovnaturtyperne vil typisk være, at de karakteristiske fugtigbundsplantearter knyttet til skovnaturtyperne bliver mere dominerende og flere arter genindvandrer. Samtidig vil førelaget blive genopbygget, hvorved CO² lagres og næringsstoffer tilbageholdes. Arter som f.eks. skæv vindelsnegl, sumpvindelsnegl og stor vandsalamander vil typisk nyde godt af forbedret hydrologi, der kan give både flere levesteder og bedre kvalitet af de enkelte levesteder.

Ny habitatnatur:

Den ny habitatnatur skal typisk sammenbinde små, fragmenterede forekomster af naturtyperne og/eller udvide arealet af truede naturtyper. Desuden kan udvidelsen ske for at øge levestederne for truede arter.

Hvis udvidelserne sker på arealer med et stort potentiale for genskabelse af naturtyper, vil der med den nødvendige indsats (forbedring af vandstandsforhold, rydning mv.) og pleje (afgræsning eller høslæt) kunne udvikles ny habitatnatur på relativt få år. Det kan f.eks. være arealer, der tidligere har rummet naturtypen og som ligger i nær tilknytning til eksisterende arealer med naturtypen. Hvis udvidelsen derimod foregår på tidligere omdrifts jord, må udviklingen mod habitatnatur af høj kvalitet forventes at tage væsentlig længere tid - ofte flere årtier.

Arter:

Hovedparten af indsatsen for arterne på udpegningsgrundlaget vil ske gennem indsatsen for naturtyperne. Der foretages en særlig indsats for følgende arter: klokkefrø, engsnarre, plettet rørvagtel og splitterne.

Den forventede effekt for arterne er, at der for klokkefrø og stor vandsalamander vil være sammenhængende og levedygtige bestande på arternes nuværende levesteder.

Ekstensiv afgræsning eller sent høslæt vil skabe egnede levesteder for engsnarre, udvidelse af arealer med vanddækket rørsump og afgræsning i våde naturtyper vil skabe egnede levesteder for plettet rørvagtel, og sikring af uforstyrrede arealer med mindsket prædation, vil skabe egnede levesteder for splitterne.

Bilag 1: Naturtyper og arter på udpegningsgrundlaget

Udpegningsgrundlag for Habitatområde nr. 111:

I tabellen er angivet områdets naturtyper på baggrund af statens kortlægning.

Naturtype nummer	Naturtype	Handleplan-myndighed					I alt* ha
		Faaborg-Midtfyn	Ærø	Langeland	Svendborg	Naturstyrelsen	
1330	Strandeng	3	261	200	287		751
2130	Grå/grøn klit		5	25			30
6120	Tørt kalksandsoverdrev			3			3
6210	Kalkoverdrev		16	7			23
6230	Surt overdrev			7	15		22
7210	Avneknippemose			10			10
7220	Kildevæld		0,1	0,01			0,1
7230	Rigkær		3	37			40
9130	Bøg på muld					31	31
9160	Ege-blandskov					3	3
910E	Elle- og askeskov			2	1	12	15
1110	Sandbanke					13.516	13 516
1140	Vadeflade					437	437
1160	Bugt					6.643	6643
1170	Rev					1.363	1363
1150	Lagune						Ikke kortlagt
1210	Enårig vegetation på stenede strandvolde						Ikke kortlagt
1220	Flerårig vegetation på stenede strande						Ikke kortlagt
1230	Kystklint/klipper						Ikke kortlagt
1310	Vegetation af kveller og andre enårige planter...						Ikke kortlagt
2110	Forklit						Ikke kortlagt
2120	Hvid klit						Ikke kortlagt
3140	Kransnålalge-sø						Ikke kortlagt
3150	Næringsrig sø						Ikke Kortlagt
I alt * ha		3	285	291	303	22 004	22 886

* Omfatter ikke Naturstyrelsens arealer, da Naturstyrelsen gennemfører Natura 2000-planen i egen drifts- og plejeplan.

Arter på udpegningsgrundlaget for habitatområde H111:

1014	Skæv vindelsnegl
1016	Sumpvindelsnegl
1166	Stor vandsalamander
1188	Klokkefrø

Udpegningsgrundlag for Fuglebeskyttelsesområde nr. 71 og nr. 72

	Fuglebeskyttelsesområde nr. 71		Fuglebeskyttelsesområde nr. 72	
	Ynglefugl	Trækfugl	Ynglefugl	Trækfugl
Rørdrum	x		x	
Knopsvane		x		
Sangsvane		x		x
Mørkbuget knortegås		x		
Troldand		x		
Bjergand		x		
Edderfugl		x		x
Havlit				x
Hvinand		x		
Toppet skallesluger		x		
Rørhøg	x		x	
Engsnarre	x			
Plettet rørvagtel	x		x	
Blishøne		x		
Klyde	x			
Almindelig ryle	x			
Brushane	x			
Fjordterne	x		x	
Havterne	x			
Dværgterne	x			
Splitterne	x			
Mosehornugle	x			

Bilag 2: Fordeling af indsats mellem handleplan-myndigheder og offentlige lodsejere

I Natura 2000-planens indsatsprogram er der retningslinjer, hvor der er behov for en nærmere afklaring af, hvem der følger op på retningslinjerne. Det drejer sig om følgende retningslinjer:

Arealet med kalkoverdrev udvides med 22-32 ha

Arealet med surt overdrev udvides med 2-3 ha

Arealet med avneknippemose udvides med 4-6 ha

Arealet med rigkær udvides med 20-30 ha

Klokkefrø – der skabes sammenhængende og levedygtige bestande på artens nuværende levesteder

Engsnarre - der sikres ekstensiv afgræsning eller sent høslæt på ca. 100 ha

Plettet rørvagtel - arealet af vanddækket rørsump og våde enge udvides til ca. 200 ha

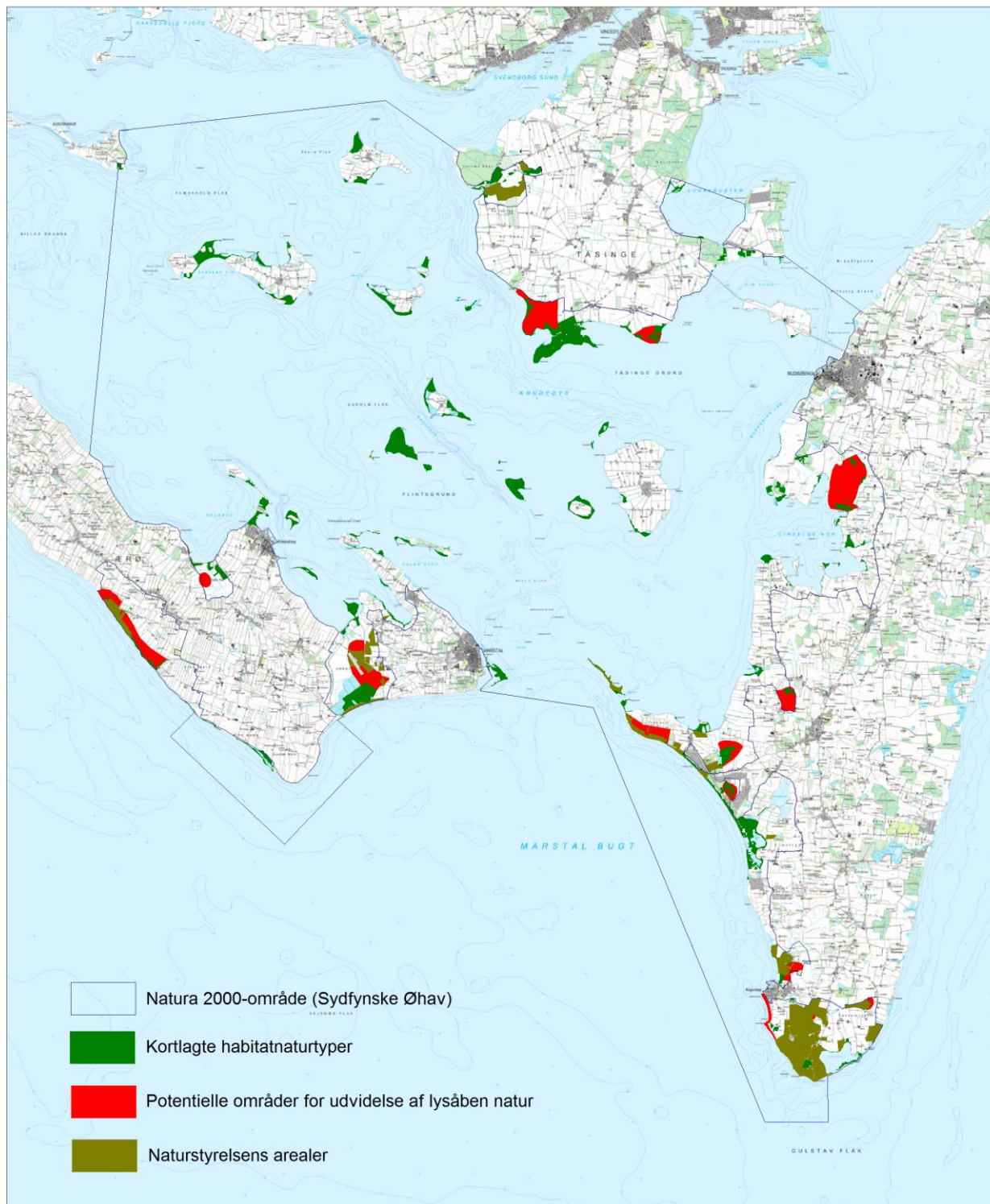
Splitterne - der sikres mindst to uforstyrrede ynglesteder med mindsket prædation

Det kan både være handleplan-myndigheder og offentlige lodsejere, der skal følge op på disse retningslinjer. Derfor omfatter bilag 2 både private og offentlige arealer (inkl. offentlige arealer, hvor lodsejeren selv udarbejder drifts- og plejeplan).

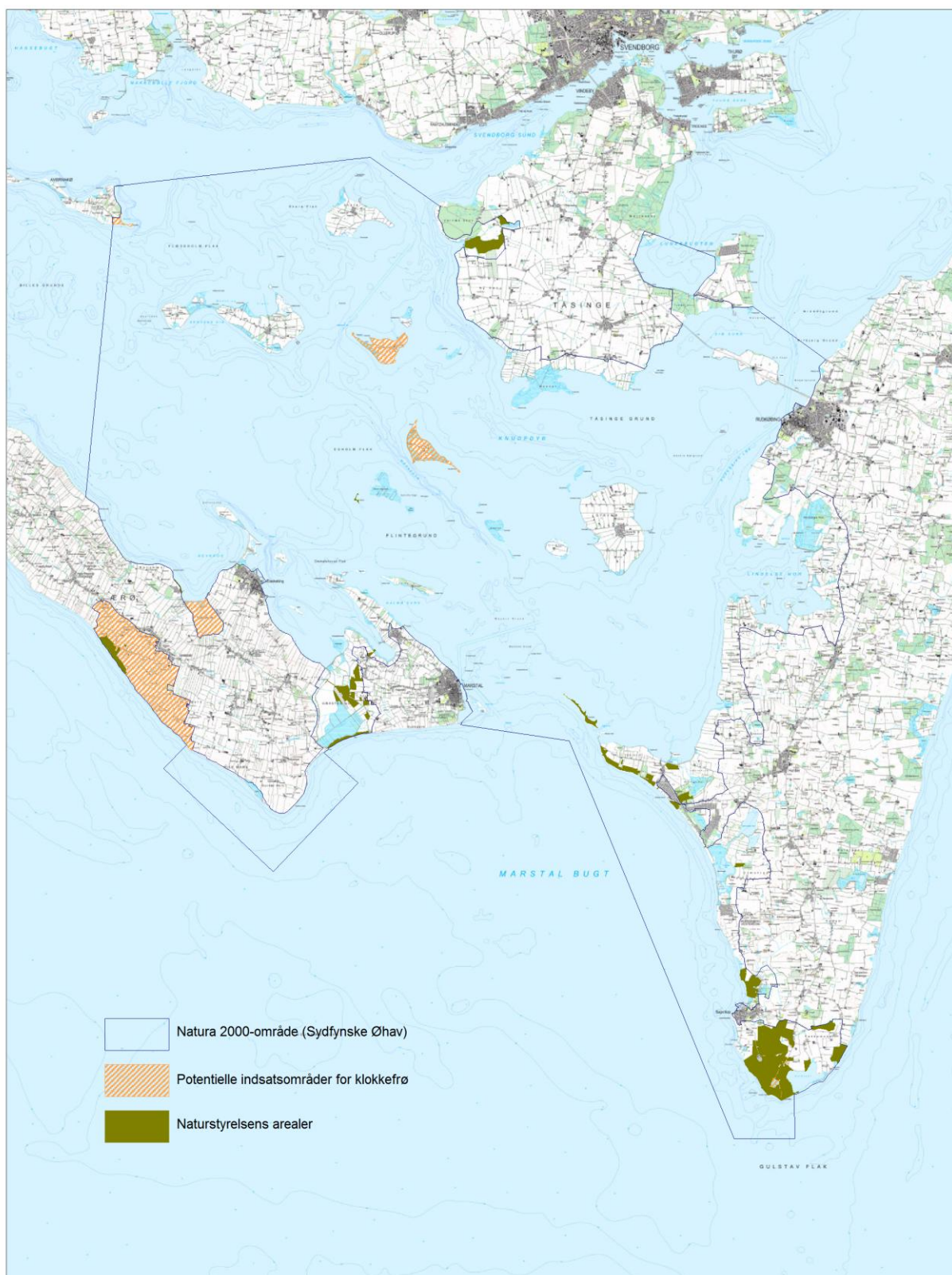
Der er aftalt følgende opgavefordeling mellem de offentlige lodsejere og handleplan-myndigheder i Natura 2000-området:

Forventede metoder og forvaltningstiltag	Handleplan-myndighed				Offentlige lodsejere	Total
	Faaborg-Midtfyn Kommune	Ærø Kommune	Langeland Kommune	Svendborg Kommune	Naturstyrelsen	
Udvidelse af naturtyper: - Kalkoverdrev - Surt overdrev - Avneknippemose - Rigkær	- - - -	- - - ca.5 ha	0-6 ha - ca. 1 ha 5-13 ha	- 2-3 ha - 4-6 ha	26 ha - 3 ha 6 ha	26-32 ha 2-3 ha ca. 4 ha 20-30 ha
Sikring af levesteder for arter: - Plettet rørvagtel - Engsnarre - Splitterne	- - -	- Ca. 70 ha -	Ca. 85 ha - 1 lokalitet	Ca. 15 ha - 1 lokalitet	Ca. 100 ha Ca. 30 ha -	Ca. 200 ha Ca. 100 ha 2 lokaliteter
Sikring af levesteder for klokkefrø: Restaurering af vandhuller Nyetablering af vandhuller Etablering af overvintringssteder	0 0 0	6 5 3	6 6 2	6 5 2	9 10 1	27 26 8

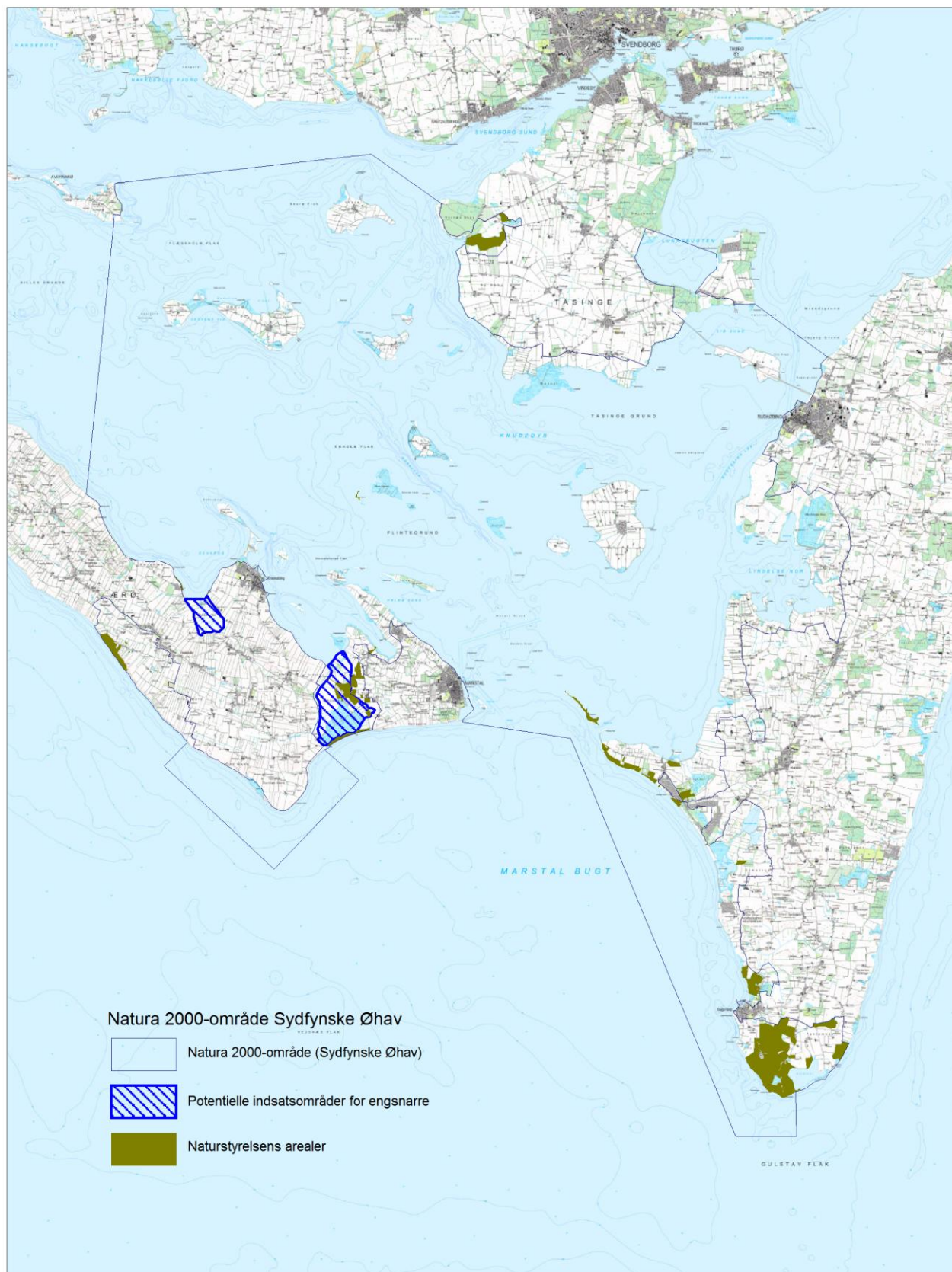
Bilag 3: Kortlagte habitatnaturtyper samt potentielle områder for ny lysåben habitatnatur



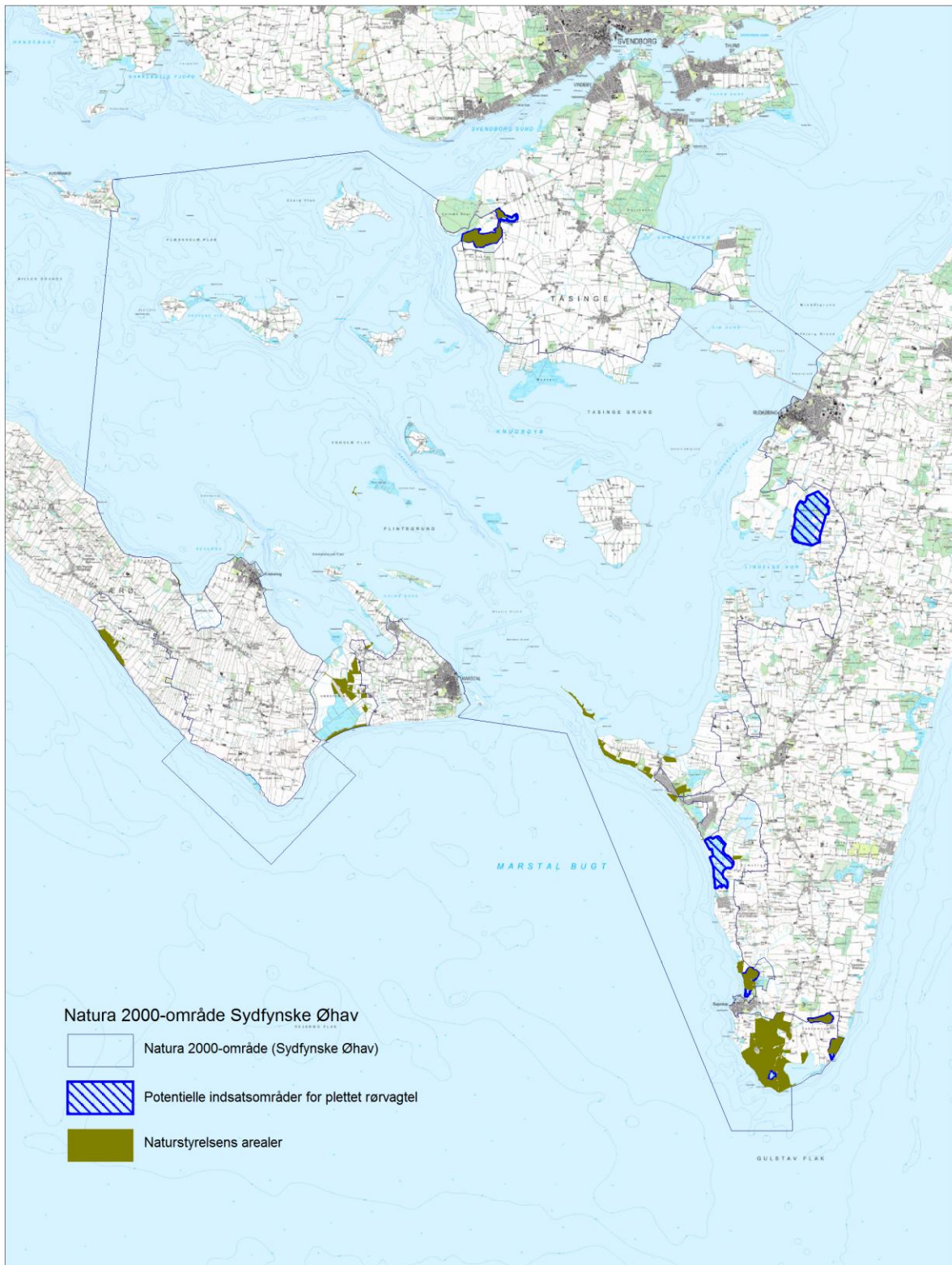
Bilag 3a: Områder hvor der kan ske en indsats for klokkefrø



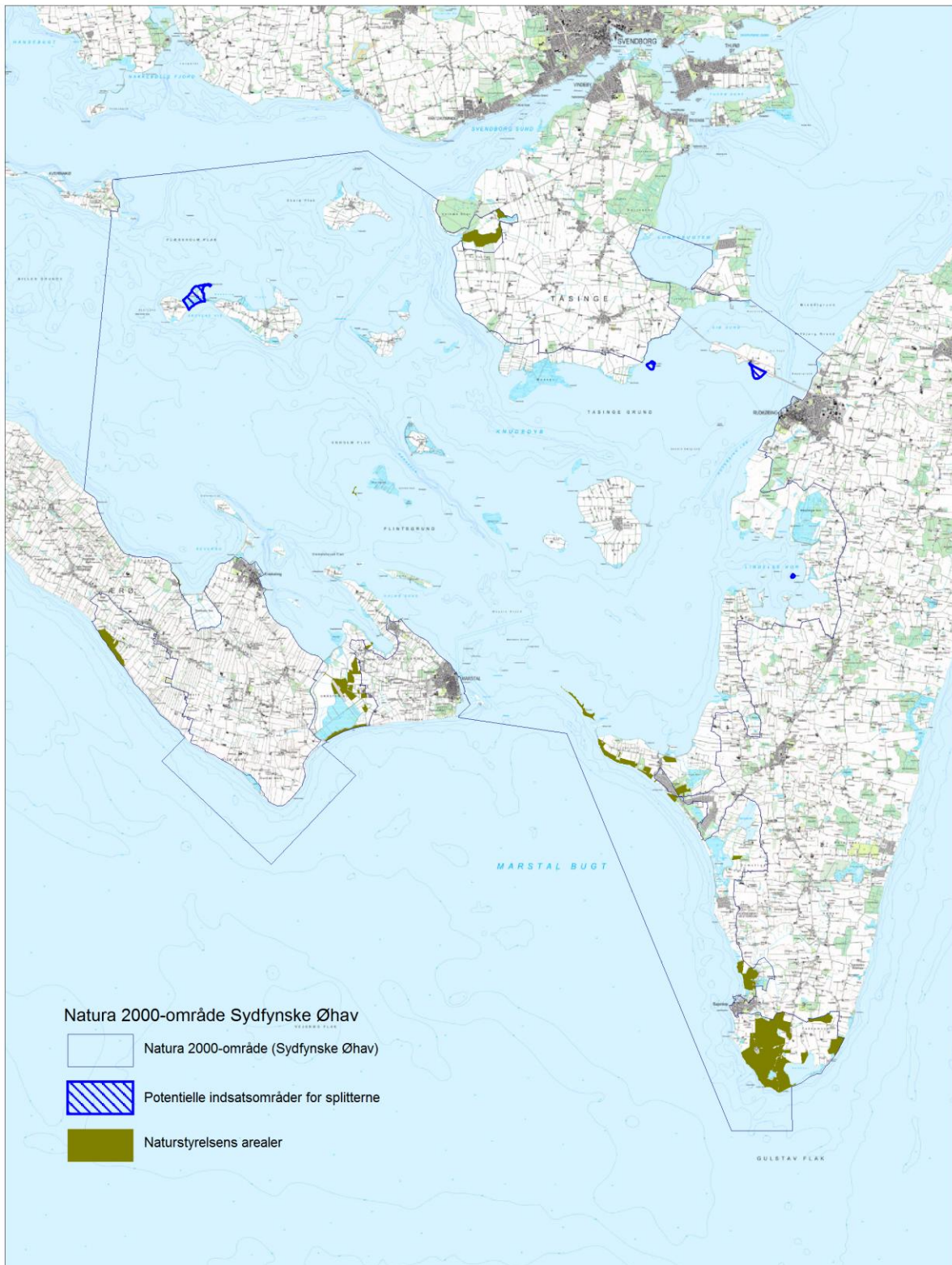
Bilag 3b: Områder hvor der kan ske en indsats for engsnarre



Bilag 3c: Områder hvor der kan ske en indsats for plettet rørvagtel



Bilag 3d: Områder hvor der kan ske en indsats for splitterne



Bilag 4: Resumé af Naturstyrelsens drifts- og plejeplan

Resumé af plejeplan for Naturstyrelsens arealer i Natura 2000-område N127

Indenfor Natura 2000 området ejer Naturstyrelsen ca. 576 ha, som især udgør kystområderne ved Sydlangeland og Ærø. Områderne består af de lysåbne naturtyper strandenge, kystlaguner, skrænter samt forskellige mosetyper. I skovene er det især skovnaturtypen ege-blandskov, som dominerer.

Tabel a Kortlagte naturtyper på Naturstyrelsens arealer i området

Naturtype	Nr.	Navn	Areal ejet af NST (ca. ha)
Lysåbne naturtyper	1330	Strandeng	64
	2130	Grå/grøn klit	6
	6120	Tørt kalksandsoverdrev	3
	6210	Kalkoverdrev	8
	7210	Avneknippemose	10
	7220	Kildevæld	<1
	7230	Rigkær	12
			102
Skovnaturtyper	9130	Bøg på muld	<1
	9160	Ege-blandskov	11
		11	
Ialt			113

Indsats for naturtyperne

I det følgende angives Naturstyrelsens planlagte indsats for *naturtyperne* på udpegningsgrundlaget. Indsatsen er beskrevet i 3 tabeller:

- Lysåbne naturtyper
- Skovnaturtyper
- Planlagte udvidelser af naturtyperne

I tabel b og c skelnes mellem "Eksisterende driftsplan mv." og "Nyt", da der allerede ifølge driftsplaner m.m. for styrelsens arealer skal ske en drift/pleje, der bidrager til at gennemføre plejeplanen.

Bilag 5: Forklaring af Natura 2000-begreber m.m.

Begreb	Forklaring
Natura 2000	Natura 2000 er et netværk af områder i EU med særligt værdifuld natur. Natura 2000 er en samlebetegnelse for habitatområder og fuglebeskyttelsesområder. I Danmark tales om internationale naturbeskyttelsesområder, som også rummer Ramsarområder, og består af et eller flere af disse særligt udpegede områder. Natura 2000-områderne kan ses i Danmarks Miljøportal . Der er mere information om Natura 2000 på Naturstyrelsens hjemmeside
Udpegningsgrundlag	Udpegningsgrundlaget er en fællesbetegnelse for de arter og naturtyper, som findes indenfor et internationalt beskyttelsesområde og som er omfattet af listerne i habitatdirektivet eller fuglebeskyttelsesdirektivet, som forudsætter udpegningsgrundlag af beskyttelsesområder. Du kan finde udpegningsgrundlag her: Udpegningsgrundlag .
Naturtyper	Naturtyperne er defineret nærmere i " Habitatbeskrivelser, årgang 2010 ". Endvidere er alle danske naturtyper beskrevet på Naturstyrelsens hjemmeside .
Lysåbne terrestriske naturtyper	I Danmark er der 35 lysåbne terrestriske naturtyper: 1210 (Enårig vegetation på strandvolde) , 1220 (Flerårig vegetation på stenede strande) , 1230 (Klinter eller klipper ved kysten) , 1310 (Vegetation af kveller eller andre enårige strandplanter) , 1320 (Vadegræssamfund) , 1330 (Strandenge) , 1340 (Indlands-strandenge) , 2110 (Begyndende klitdannelser) , 2120 (Hvide klitter og vandremiler) , 2130 (Stabile kystklitter med urtevegetation) , 2140 (Stabile kalkfattige klitter med Empetrum nigrum) , 2160 (Kystklitter med havtorn) , 2170 (Kystklitter med gråris) , 2190 (Fugtige klitlavninger) , 2250 (Kystklitter med enebær) , 2310 (Indlandsklitter med lyng og visse) , 2320 (Indlandsklitter med lyng og revling) , 2330 (Indlandsklitter med åbne græsarealer med sandskæg og hvene) , 4010 (Våde dværgbusksamfund med klokkeling) , 4030 (Tørre dværgbusksamfund (heder)) , 5130 (Enebærkrat på heder, overdrev eller skrænter) , 6120 (Tørketålende græsvegetation på kalkrig jordbund) , 6210 (Overdrev og krat på mere eller mindre kalkholdig bund) , 6230 (Artsrige overdrev) , 6410 (Tidvis våde enge) , 6430 (Bræmmer med høje urter) , 7110 (Aktive højmoser) , 7120 (Nedbrudte højmoser) , 7150 (Lavninger på tørv med Rhynchosporion) , 7210 (Kalkrige moser og sumpe med hvas avneknippe) , 7220 (Kilder og væld med kalkholdigt (hårdt) vand) , 7230 (Rigkær) , 7140 (Overgangstyper af moser og hængesæk) , 8220 (Indlandsklipper af kalkfattige bjergarter) , 8230 (Indlandsklipper af kalkfattige bjergarter med pionerplantensamfund) .
Sø- og vandløbsnaturtyper	I Danmark er der 7 sø- og vandløbsnaturtyper: 3110 (Kalk- og næringsfattige søer og vandhuller) , 3130 (Ret

	næringsfattige søer og vandhuller), 3140 (Kalkrige søer og vandhuller med kransnålalger) , 3150 (Næringsrige søer og vandhuller med flydeplanter) , 3160 (Brunvandede søer og vandhuller) , 3260 (Vandløb med vandplanter) , 3270 (Vandløb med tidvis blottet mudder med enårige planter) .
Skovnaturtyper	I Danmark er der 10 skovnaturtyper: 2180 (Skovklit) , 9110 (Bøg på mor) , 9120 (Bøg på mor med kristtorn) , 9130 (Bøg på muld) , 9150 (Bøg på kalk) , 9160 (Ege-blandskov) , 9170 (Vinteregeskov) , 9190 (Stilkege-krat) , 91D0 (Skovbevokset tørvemose) , 91E0 (Elle- og askeskov) .
Kortlægning	Under forarbejdet til Natura 2000-planerne er en række naturtyper kortlagt ved en fysisk gennemgang af habitat-områderne. Naturtyperne er afgrænset og identificeret, og der er registreret oplysninger om struktur og artsindhold på arealerne. De kortlagte områder kan f.eks. findes på PRIOR .
Tilstandsklasse	Tilstandsklassen er udtryk for naturkvaliteten af den enkelte kortlagte naturtype. Tilstandsklassen er beregnet på baggrund af strukturindikatorer og artsdata, som er indsamlet ved kortlægningen. Ud fra strukturindikatorerne beregnes et strukturindeks, og tilsvarende beregnes et artsindeks ud fra de indsamlede artsdata. Hver især fortæller de to indeks noget om de aktuelle livsvilkår og den seneste historie på arealet. Tilstanden er en sammenvæjning af de to indeks. Der er 5 tilstandsklasser: I. Høj tilstand II. God tilstand III. Moderat tilstand IV. Ringe tilstand V. Dårlig tilstand De to øverste klasser I og II opfylder Habitatdirektivets krav til gunstig bevaringsstatus under forudsætning af, at der foreligger en prognose der siger, at arealet også i fremtiden vil kunne opretholde den høje eller gode tilstand. Tilstandsklasse (inkl. struktur- og artstilstand) for en kortlagt naturtype kan ses på PRIOR .
Gunstig bevaringsstatus	En naturtypes bevaringsstatus er gunstig, når: - arealet med naturtypen i det naturlige udbredelsesområde er stabilt eller øges - den særlige struktur og de særlige funktioner, der er nødvendige for naturtypens opretholdelse, er til stede og vil være det fremover. - bevaringsstatus for de arter, der er karakteristiske for naturtypen, er gunstig. En arts bevaringsstatus anses for gunstig, når: - bestandsudviklingen viser, at arten på lang sigt vil opretholde sig selv - artens naturlige udbredelsesområde hverken er i tilbagegang eller vil blive mindsket - der er og sandsynligvis fortsat vil være et tilstrækkeligt stort levested til på lang sigt at bevare artens bestande
Natura 2000-plan	Natura 2000-planen fortæller, hvordan man skal behandle hvert af de 246 Natura 2000-områder, så man stopper tilbagegangen for naturtyper og arter i det enkelte område. Natura 2000-planen indeholder en basisanalyse af områdets aktuelle naturtilstand og trusler, mål for naturtilstanden og et indsatsprogram.

	Natura 2000-plan kan findes på Naturstyrelsens hjemmeside .
Natura 2000-handleplan	Natura 2000-planen udmøntes i handleplaner. En kommune skal således udarbejde en handleplan for, hvordan Natura 2000-planen vil blive realiseret inden for kommunens geografiske område på land og kystnære områder. Kommunen skal efterfølgende sikre, at handleplanen gennemføres. På tilsvarende måde har Naturstyrelsen ansvaret for at udarbejde og gennemføre handleplaner for de skovbevoksede, fredskovspligtige arealer.
Offentlige lodsejeres drifts- og plejeplaner	Offentlige lodsejere har mulighed for selv at udarbejde drifts- og plejeplan som opfølgning på en Natura 2000-plan. I Natura 2000-handleplanen skal der være resuméer af de offentlige lodsejeres drifts- og plejeplaner.
Invasive arter	Invasive arter dækker over plante- og dyrearter, der af mennesket er blevet flyttet fra en del af verden til en anden og her påvirker hjemmehørende arter negativt. Et almindeligt brugt eksempel er kæmpe-bjørneklo, som er ført til Danmark fra Kaukasus og nu giver problemer i eksempelvis moser, hvor den udkonkurrerer hjemmehørende plantearter.
Skovnaturtypebevarende drift og pleje	I Natura 2000-tilskudsordning for skov er den skovnaturtypebevarende drift og pleje defineret på følgende måde: Alle arealer omfattes af en basissikring med følgende indhold: <ul style="list-style-type: none"> • Vedvarende skovdække • Ved skovdrift skal de karakteristiske træarter for skovnaturtypen fremmes • Ved foryngelse skal der anvendes en naturvenlig foryngelse • Ingen gødsning, kalkning eller kemisk bekæmpelse • Uforstyrret jordbund på mindst 2/3 af arealet • Ingen øget afvanding • Bevaring af eksisterende dødt ved og træer med hulheder • Plejeret til handleplan-myndigheden til bekæmpelse af arter, der optræder invasivt Som minimum skal alle arealer i tilstandsklasse 1 omfattes af en supplerende sikring med én eller flere af følgende tiltag: <ul style="list-style-type: none"> • Bevaring af store træer til død og henfald • Bekæmpelse af invasive arter • Etablering af naturlige vandstandsforhold • Forberedelse til skovgræsning
Urørt skov	I Natura 2000-tilskudsordning for skov omfatter udlæg til urørt skov følgende restriktioner: <ul style="list-style-type: none"> • Ingen skovdrift • Ingen fjernelse af levende eller døde træer • Ingen gødsning, kalkning eller kemisk bekæmpelse • Ingen forstyrrelse af jordbunden • Ingen oprensning eller nygravning af grøfter • Plejeret til handleplan-myndigheden til bekæmpelse af arter, der optræder invasivt

Bilag 6: Miljøvurdering af handleplanen

Den kommunale Natura 2000-handleplan er som udgangspunkt omfattet af krav om miljøvurdering i henhold til lov om miljøvurdering af planer og programmer (Lovbekendtgørelse nr. 936 af 24. september 2009). For samtlige statslige Natura 2000-planer er der foretaget en strategisk miljøvurdering. Natura 2000-handleplanen har et indhold, der ikke adskiller sig fra de oplysninger, som allerede er givet i de miljøvurderede naturplaner. Da Natura 2000-handleplanen ikke sætter nye rammer for fremtidige anlægstilladelser eller yderligere vil kunne påvirke internationalt udpegede naturbeskyttelsesområder væsentligt, er planen ikke omfattet af lov om miljøvurdering af planer og programmer.

