

Natura 2000-handleplan

Arreskov Sø

Natura 2000-område nr. 121
Habitatområde H105
Fuglebeskyttelsesområde F78



FAABORG-MIDTFYN
KOMMUNE



Miljøministeriet
Naturstyrelsen

Kolofon



Titel	Natura 2000-handleplan, Arreskov Sø
Udgiver	Faaborg-Midtfyn Kommune Natur og Landskab Nørregade 4 5600 Faaborg www.faaborgmidtfyn.dk Naturstyrelsen Haraldsgade 53 2100 København Ø www.nst.dk
Udgivelsesår	2012
Copyright	Faaborg-Midtfyn Kommune og Naturstyrelsen
Tekst	Karin Skovhus, Faaborg-Midtfyn Kommune Heidi Vinther, Faaborg-Midtfyn Kommune Jens Skovager Østergaard, Naturstyrelsen
Teknisk assistance	Berit Jonstrup, Faaborg-Midtfyn Kommune Gitte Kate Jensen, Faaborg-Midtfyn Kommune
Billeder	Erik Vinther (forside) Kasper Nowack (s. 8, s. 9, s. 15)
Resume	Natura 2000-handleplanen for Arreskov Sø (nr. 121). Natura 2000-handleplanen er en udmøntning af den statslige Natura 2000-plan for Arreskov Sø, og beskriver hvordan Natura 2000-planen vil blive realiseret. I handleplanen er det angivet hvordan og hvornår Natura 2000-planens indsatsprogram gennemføres lokalt, der er angivet en prioritering af rækkefølgen af indsatserne og der er peget på inden for hvilke områder, der er mulighed for at lave ny natur Må citeres med kildeangivelse
ISBN nr.	978-87-93008-00-7

Indholdsfortegnelse

Baggrund	4
Sammendrag af den statslige Natura 2000-plan	5
Mål for planperioden	7
Forventede metoder og forvaltningstiltag	9
Prioritering af den forventede forvaltningsindsats	12
Forventet effekt	13
Miljøvurdering af handleplanen	15
Bilag 1a. Naturtyper og arter på udpegningsgrundlag	16
Bilag 1b. Tilstand af kortlagte naturtyper	17
Bilag 2. Fordeling af indsats mellem handle-myndigheder og offentlige lodsejere	18
Bilag 3a. Kort med kortlagte habitatnaturtyper og mulige områder til ny natur	19
Bilag 3b. Kort med kortlagte habitatnaturtyper og fredsko	20
Bilag 4. Resumé af offentlige lodsejeres drifts- og plejeplaner	21
Bilag 5. Forklaring af Natura 2000-begreber mm.	25

Baggrund

Der er udarbejdet statslige Natura 2000-planer for 246 Natura 2000-områder. Planerne kan findes her: [Natura 2000-plan](#).

Denne handleplan er en udmøntning af Natura 2000-planen for område nr. 121 Arreskov Sø.

Handleplanen er udarbejdet af Faaborg-Midtfyn Kommune og Naturstyrelsen.

Kommunen er ansvarlig for de dele af handleplanen, der vedrører kommunens geografiske område - bortset fra skovbevoksede, fredskovspligtige arealer og arealer tilhørende Naturstyrelsen. Areal typerne fremgår af bilag 3b. Kommunen sikrer gennemførelse af sin del af handleplanens indsatser inden udgangen af 2015.

Naturstyrelsen er ansvarlig for de dele af handleplanen, der vedrører de skovbevoksede, fredskovspligtige arealer. Naturstyrelsen sikrer gennemførelse af disse dele af handleplanens indsatsprogram inden udgangen af år 2021.

Naturstyrelsen ejer dele af området og gennemfører Natura 2000-planen direkte i sin drifts- og plejeplan. Der er resuméer af disse drifts- og plejeplaner i bilag 4. Herudover indgår denne drifts- og plejeplanlægning for statslige arealer kun i handleplanens bilag 2, der fordeler de forventede metoder og forvaltningstiltag mellem handleplanmyndighederne.

De økonomiske rammer for at gennemføre planerne er fastlagt i Aftalen om Grøn Vækst, som folketinget vedtog den 16. juni 2009.

Handleplanen

Handleplanen gør rede for, hvordan Natura 2000-planen for Arreskov sø med indsatsprogram vil blive gennemført.

Handleplanen må ikke stride imod retningslinjer fastsat i den statslige Natura 2000-plan.

En handleplan skal indeholde:

- en prioritering af den forventede forvaltningsindsats i planperioden.
- en angivelse af mål og forventet effekt for de enkelte aktiviteter.
- de forventede metoder og forvaltningstiltag for at forbedre naturtilstanden eller fastholde gunstig bevaringsstatus.

Handleplanen skal ikke omfatte en indsats for at forbedre vandkvaliteten i større søer og vandløb, da det sker gennem indsatsen i vandplanlægningen.

Handleplanen skal være så konkret, at dens gennemførelse kan vurderes. Dog må handleplanen ikke foregribe det præcise indhold af de aftaler eller afgørelser, der træffes i forhold til den enkelte lodsejer i forbindelse med gennemførelse af handleplanen.

Alle myndigheder skal i deres arealdrift, naturforvaltning eller ved udøvelse af deres beføjelser i henhold til lovgivningen i øvrigt lægge Natura 2000-planen og -handleplanen til grund.

Handleplanen er lavet med baggrund i Miljømålsloven¹, bekendtgørelse om kommunalbestyrelsernes Natura 2000-handleplaner² og bekendtgørelse om af Natura 2000-skovplanlægning³.

I handleplanen anvendes en række Natura 2000-begreber mm., som er defineret nærmere i bilag 5.

¹ Bekendtgørelse af lov om miljømål m.v. for vandforekomster og internationale naturbeskyttelsesområder (Miljømålsloven), Lovbekendtgørelse nr. 932 af 24/9 2009.

² BEK nr. 1117, af 25/11/2011 om kommunalbestyrelsernes Natura 2000-handleplaner.

³ BEK nr. 1116 af 25/11 2011 om tilvejebringelse af Natura 2000-skovplanlægning.

Sammendrag af den statslige Natura 2000-plan

Natura 2000-område nr. 121 Arreskov Sø

Områdebeskrivelse

Natura 2000-området har et areal på 657 ha. Området ligger lige nord for Svanninge Bakker på Sydfyn og domineres af fyns største sø Arreskov Sø. Søen er dannet under sidste istid som et dødis-område. Der er flere små søer og vandløb i området, hvortil der er knyttet væsentlige biologiske interesser.

Specielt mod nord og vest omgives Arreskov Sø af udbredte enge, rigkær, elle- og askeskove samt skovbevoksede tørvemoser. Nærmest søen er disse enge og moser opstået på gammel søbund, idet vandstanden i Arreskov Sø er sænket ca. 75 cm i 1924-25.

Vigtigste naturværdier

Arreskov Sø-området indeholder søtyperne kransnålalge-sø og næringsrig sø samt vandløb med vandplanter. De omgivende moser og ferske enge har store forekomster af mosetypen rigkær, der stedvis har en meget artsrig flora. Desuden ses store forekomster af skovtypen elle- og askeskov og enkelte ege-blandskov samt skovbevokset tørvemose, der dog ikke udgør en del af udpegningsgrundlaget. I området findes desuden et mindre areal med kalkoverdrev.

I de lysåbne moser og i elle- og askeskove findes en bestand af sumpvindelsnegl, og vandløbet Rislebæk er et vigtigt levested for bæklampret.

Arreskov Sø og de omgivende arealer er et meget vigtigt fugleområde. Her yngler arter som rørdrum, havørn, hvepsevåge og grågås. Området er ligeledes en vigtig lokalitet for rastende fugle som skeand, troldand og grågås.

Trusler mod områdets naturværdier

Skovnaturtyperne har en god-høj skovkvalitet og 15 ud af de 24 ha kortlagte rigkær har en god naturtilstand. De øvrige rigkær og kalkoverdrevet har en moderat-ringe naturtilstand.

Forekomsterne af rigkær og kalkoverdrev har generelt beskedne størrelser og ligger isolerede som følge af især tilgroning med træer. Områdets naturtyper påvirkes af næringsstofbelastning med kvælstof fra luften, og Arreskov Sø har en stor intern belastning med fosfor.

Tilgroning med træer, buske og høje urter samt dræning og et forsøg med periodevis hævnning af vandstanden i Arreskov Sø er en trussel mod områdets forekomster af rigkær og dermed levestederne for sumpvindelsnegl. Tilgroning forringer ligeledes fourageringsmulighederne for grågås og hvepsevåge samt ynglemuligheden for fjordterne.

Fældning af gamle skovpartier har en negativ påvirkning på havørn og hvepsevåge, som er afhængig af forekomst af store redetræer, og intensiv skovdrift kan medføre at skovnaturtyperne forringes. Der er desuden en utilstrækkelig beskyttelse af skovnaturtyperne.

Forstyrrelser fra færdsel og rekreative aktiviteter påvirker flere fuglearter.

Målsætning

Målet er, at Arreskov Sø opnår en god vandkvalitet og en artsrig undervandsvegetation med forekomst af flere af de karakteristiske arter, og at Natura 2000-området bliver et godt levested for internationalt vigtige forekomster af trækkende vandfugle som grågås, skeand og troldand og for sjældne ynglefugle som havørn, hvepsevåge, rørdrum og fjordterne.

De øvrige forekomster af sønaturtyper, vandløb med vandplanter samt skov- og lysåbne naturtyper sikres en god-høj natur/skovtilstand, en hensigtsmæssig drift og hydrologi, en lav næringsstofbelastning og gode sprednings- og etableringsmuligheder for arterne.

Forekomsterne af rigkær udvides og sammenkædes om muligt, og det samlede areal af naturtypen øges. Arealet med kalkoverdrev øges, hvis de naturgivne forhold gør det muligt. Tilstanden og det samlede areal af levesteder for sumpvindelsnegl og bæklampret stabiliseres eller øges, således at der er grundlag for levedygtige bestande.

Indsats

Table 1. Oversigt over væsentlige indsatser til gennemførelse af denne plan

Indsats	Stort omfang	Mindre omfang	Undersøges nærmere	Ikke anvendt
Rydning, fjernelse af uønsket opvækst Herunder bekæmpelse af invasive arter	●			
Forbedring af hydrologi Fx ved at standse dræning, genoprette vandløb, fjerne diger	●			
Ekstensiv drift Fx indførelse eller opretholdelse af græsning, høslet mm.	●			
Sikring af arealer Sikring af natur der ikke pt. er beskyttet (fx stenrev og skovnatur)		●		
Reducere forstyrrelser Fx færdsel		●		
Forbedring/sikring af levesteder Fx ved etablering af vandhuller, sikring af redetræer eller større fouragerings- eller yngleområder		●		

Indsatsen vil overvejende dreje sig om sikring af og/eller genindføre lysåbne forhold ved rydning af opvækst og drift (græsning/høslet) af rigkær samt gennemførelse af en indsats der sikrer en forbedret hydrologi i naturtypen. Der sikres ligeledes gode fysiske og kemiske forhold i vandløb med vandplanter, og skovnaturtyperne sikres en skovnaturtypebevarende drift og pleje.

Endelig sikres velegnede levesteder for arterne sumpvindelsnegl, bæklampret, fjordterne, rørdrum, havørn, hvepsevåge, grågås, troland og skeand.
Forekomsterne af kalkoverdrev og rigkær udvides og sammenkædes, hvor det naturmæssigt er muligt.

Der foretages en sikring af skovnaturtyper og konstaterede forekomster af andre habitatnaturtyper på udpegningsgrundlaget, der ikke er omfattet af lovgivningen. Endelig sikres der til stadighed som minimum ca. 20 ha uforstyrret, vanddækket rørsump, hvor der ikke høstes rør. Der udføres en særlig indsats for truede naturtyper og arter ved at øge arealet af rigkær med ca. 20-25 ha og øge arealet med kalkoverdrev, hvis de naturgivne forhold gør det muligt.

Mål for planperioden

Natura 2000-planens indsatsprogram er bindende retningslinjer for handleplanen i første planperiode, og anvendes derfor som handleplanens mål. Dette indsatsprogram skal være gennemført med udgangen af år 2015, dog år 2021 for de skovbevoksede, fredskovspligtige arealer.

Indsatsprogrammet vedrører alene naturtyper og arter, som er på udpegningsgrundlaget for Natura 2000-området, jf. bilag 1a og b.

Indsatsprogrammet kan ses på side 21 i Natura 2000-planen.

Her følger et sammendrag:

Naturtyper

- Riggkær og kalkoverdrev sikres lysåbne forhold ved hensigtsmæssig ekstensiv drift (græsning/høslet) og rydning af opvækst
- Skovnaturtyper sikres en skovnaturtypebevarende drift og pleje eller udlægges i særlige tilfælde til urørt skov
- Områder med rigkær sikres den mest hensigtsmæssige hydrologi
- Det undersøges nærmere, hvor der er behov for at skabe mere hensigtsmæssig hydrologi i skovnaturtyper. Disse steder sikres den mest hensigtsmæssige hydrologi
- Arealet med rigkær udvides med 20-25 ha, så de nuværende forekomster om muligt udvides og sammenkædes
- Arealet med kalkoverdrev øges, hvis det er muligt
- Der foretages en sikring af skovnaturtyper og konstaterede forekomster af andre habitatnaturtyper, der ikke er omfattet af lovgivningen

Arter

- Der sikres velegnede levesteder for:
 - Sumpvindelsnegl ved at sikre hensigtsmæssig drift og hydrologi i rigkær.
 - Fjordterne ved at sikre arealer med egnede redemuligheder.
 - Rørdrum ved at sikre, at der til stadighed er mindst 20 ha vanddækket, uforstyrret rørsump med egnede redemuligheder.
 - Hvepsevåge og havørn ved at sikre tilstrækkeligt store fødesøgningsområder og et tilstrækkeligt antal redetræer.
 - Grågås ved at sikre gode fødesøgningsområder.
- Der sikres levesteder med individuel hensyntagen til den enkelte arts sårbarhed over for forstyrrelser for rørdrum, grågåse, trolde, skeand, hvepsevåge og havørn.

Indsatser som forventes gennemført via anden planlægning end handleplanerne:

Husdyrgodkendelsesloven

Reduktion af kvælstof-deposition fra luften på områdets habitatnaturtyper sker ved administration af denne lov.

Vandplanen

Regulerer tilførslen af næringsstoffer til søer og vandløb

- Sikrer vandløb gode fysiske forhold og kontinuitet. Dette vil samtidig begunstige forekomsten af Bæklampret.

Fredningen af Arreskov Sø

- Der sikres levesteder med individuel hensyntagen til den enkelte arts sårbarhed overfor forstyrrelser for rørdrum, grågås, troldand, skeand, hvepsevåge og havørn. Fredningen forudsætter en videreførelse af reservat bekendtgørelsen.

Jagt- og vildtforvaltningsloven samt fredningen af Arreskovsø

- Der sikres levesteder med individuel hensyntagen til den enkelte arts sårbarhed overfor forstyrrelser for rørdrum, grågås, troldand, skeand, hvepsevåge og havørn. Naturstyrelsen undersøger og vurderer, hvor og i hvilket omfang der er behov for konkret indsats.



Forventede metoder og forvaltningstiltag

Her angives de metoder og forvaltningstiltag, som forventes at skulle anvendes for at opfylde handleplanens mål og dermed Natura 2000-planens indsatsprogram.

Der angives ikke metoder og forvaltningstiltag for Naturstyrelsens arealer ved Sollerup, da de gennemfører Natura 2000-planen direkte i deres drifts- og plejeplaner. Et resume af drifts- og plejeplaner kan ses i bilag 4.

Størstedelen af den samlede kommunale og statslige indsatsen forventes gennemført som led i et EU-Life+ projekt, som kommunen i samarbejde med Naturstyrelsen har indsendt medio 2011. Der forventes svar medio 2012. Ansøgningen er indsendt efter aftale med de berørte lodsejere.

Den konkrete indsats på et areal forventes derudover primært udmøntet ved, at lodsejeren søger om tilskud fra en række særlige tilskudsordninger primært i forbindelse med Landdistriktprogrammet. For nærmere information henvises til NaturErhvervsstyrelsen og - for skovbevoksede arealer - til Naturstyrelsen.

Naturtyper

I tabel 2 angives de forventede metoder og forvaltningstiltag for naturtyperne på udpegningsgrundlaget, jf. bilag 1. Tabellen er inddelt i 3 grupper:

- Lysåbne naturtyper, inkl. sø- og vandløbsnaturtyper (se bilag 5).
- Skovnaturtyper (se bilag 5).
- Ny habitatnatur (dvs. forventede udvidelser af naturtyperne).

Hovedparten af arealet med habitatnaturtyper er kortlagt, og kan ses på hjemmesiden PRIOR.

I tabel 2 er der et skøn over omfanget af de enkelte metoder og forvaltningstiltag for de kortlagte habitatnaturtyper på udpegningsgrundlaget samt et skøn over omfanget af ny habitatnatur. Der skelnes mellem "Igangværende indsats" og "Behov for ny indsats", da der allerede er igangværende indsatser i Natura 2000-området, der bidrager til at opfylde handleplanens mål.



Tabel 2. Forventede metoder og forvaltningstiltag for naturtyperne*

Forventede metoder og forvaltningstiltag	Skøn over omfanget af:		
	Igangværende indsats	Behov for ny indsats	Samlet indsats*
Lysåbne naturtyper**:			
Rydning af uønsket opvækst	6 ha	8 ha	14 ha
Forbedring af hydrologi	0 ha	7 ha	7 ha
Græsning eller høslet	15 ha	8 ha	23 ha
Skovnaturtyper**:			
<i>Skov med fredskovspligt:</i>			
Skovnaturtypebevarende drift og pleje	0 ha	4 ha	4 ha
Urørt skov	0 ha	0 ha	0 ha
Forbedring af hydrologi	0 ha	0 ha	0 ha
<i>Skov uden fredskovspligt:</i>			
Skovnaturtypebevarende drift og pleje	0 ha	44 ha	44 ha
Urørt skov	0 ha	0 ha	0 ha
Forbedring af hydrologi	0 ha	0 ha	0 ha
Ny habitatnatur**:			
Udvidelser af naturtyper			
- Riggkær	0 ha	20-25 ha	20-25 ha
- Kalkoverdrev	0 ha	Hvis muligt	Hvis muligt

* Omfatter ikke offentlige arealer, hvor ejeren gennemfører Natura 2000-planen i egne drifts- og plejeplaner. Se bilag 4. Der er endvidere kortlagt 4 ha skovnaturtyper på umatrikulerede arealer, disse arealer figurerer ikke i tabellen.

**Bilag 3 viser et kort med mulige områder for ny habitatnatur.

Arealer angivet i tabel 2 for Lysåbne naturtyper er potentielle bruttoarealer, der vil blive undersøgt nærmere i planperioden mhp at vurdere gennemførlighed. Indsatsen præcise omfang i planperioden vil bero på en biologisk, teknisk og økonomisk vurdering og vil sikre Natura 2000-planens målopfyldelse ved at:

- Arealer med disse natyrtyper indenfor Natura 2000-området ikke går tilbage.
- Tilstanden samlet set ikke forringes i denne planperiode.

Hvor der i Natura 2000-planen er angivet eksakte antal hektar, er disse antal også normsættende for handleplanens ambitionsnivaue og der er således ikke tale om potentielle bruttoarealer. Det gælder i tabel 2 for Ny Natur.

Særligt for lysåbne naturtyper

Igangværende indsats

Dækker lysåbne habitatnaturtyper, der i dag græsses/plejes som del af MVJ-aftale eller naturforvaltningsaftale. Enkelte af disse aftaler udløber i planperioden. Aftalerne skal derfor gentegnes eller arealerne på anden måde sikres fortsat drift. Arealer, der græsses/drives uden aftale indgår ikke i opgørelsen af tekniske grunde.

Særligt for skovnaturtyperne

Igangværende indsats

Dækker skovarealer, der i hele planperioden er beskyttet ved skovlovsaftale, fredning eller lignende. I særlige tilfælde kan der være behov for en supplerende beskyttelsesindsats.

Bemærk: Træbevoksede moser, hvor vegetationen er opstået naturligt, er omfattet af naturbeskyttelseslovens §3 eller skovlovens §28. Det kan omfatte 91Do Skovbevokset tørvemose og 91Eo Elle- og askeskov. Sådanne arealer er ikke medtaget under "Igangværende indsats" i tabel 2, selvom beskyttelsen kan være tilstrækkelig.

Behov for særlig indsats

Generelt skal der være en særlig beskyttelsesindsats af skovnatur, der er i høj tilstand. Det skal bidrage til at bevare de ekstraordinære naturværdier. Se nærmere i bilag 5 under "Skovnaturtypebevarende drift og pleje" og "Urørt skov".

Arealerne for urørt skov og forbedring af hydrologi er bruttoarealer, hvor mulighederne for henholdsvis udlæg til urørt skov og forbedring af de hydrologiske forhold undersøges nærmere. Bruttoarealet for urørt skov er arealer i høj tilstand med bl.a. stor andel dødt ved, mens bruttoarealet for forbedret hydrologi er de mest tørre arealer med 91Do Skovbevokset tørvemose og 91Eo Elle- og askeskov, der har fungerende grøfter.

Reduktion af arealet med skovnaturtyper

I forbindelse med udvidelser af den truede naturtype 7230 Riggær, kan der forekomme reduktioner i arealet med 91Eo Elle- og askeskov og 91Do Skovbevokset tørvemose.

Arter

I tabel 3 angives de forventede metoder og forvaltningstiltag for arter på udpegningsgrundlaget (jf. bilag 1a og b) udover indsatsen for naturtyperne, som i mange tilfælde også vil gavne arterne.

Tabel 3. Forventede metoder og forvaltningstiltag for arter udover indsatsen for naturtyperne*

Forventede metoder og forvaltningstiltag	Skøn over omfanget af:		
	Igangværende indsats	Behov for ny indsats	Samlet indsats*
Egnede yngleområder for fjorterne	0 områder	1-2 områder	1-2 områder
Sikring af egnede redtræer til havørn	5 stk.	0-10 stk.	5-15 stk.

* Omfatter ikke offentlige arealer, hvor ejeren gennemfører Natura 2000-planen i egne drifts- og plejeplaner. Se bilag 4.

Derudover forventes indsatsen for naturtyperne at løfte den nødvendige indsats for de øvrige arter i handleplanens mål for planperioden.

Målet med mindst 20 ha uforstyrret, vanddækket rørskov til Rørdrum er opfyldt, og der er således ikke behov for en konkret indsats.

Særligt for arters levesteder i skov

Antallet af potentielle redtræer for Havørn sikres gennem bevaring af store træer til død og henfald. Træerne udvælges med fokus på havørnens præferencer for valg af redtræer. Der sikres endvidere en passende uforstyrthed i en zone omkring redtræer i yngleperioden.

Naturstyrelsen vurderer, at sikringen af skovnaturtyperne bidrager i tilstrækkeligt omfang til at sikre vel-egnede levesteder på fredskovpligtige skovbevoksede arealer for følgende skovlevende arter; hvepsevåge og sumpvindelsnegl.

Prioritering af den forventede forvaltningsindsats

Indsatsen i 1. planperiode skal standse tilbagegangen for naturtyper og arter på udpegningsgrundlaget.

I Natura 2000-planen er dette mål udmøntet i fire sigtelinjer:

1. Sikring af tilstanden af eksisterende naturarealer og arter.
2. Sikring af de små naturarealer.
3. Sikring af naturtyper og levesteder som ikke er beskyttede.
4. Indsats for truede naturtyper og arter.

De fire sigtelinjer lægger niveauet for den indsats, som handleplanmyndighederne skal gennemføre, og er udtryk for den nationale prioritering i 1. planperiode.

Her beskrives de dele af indsatsprogrammet, som handleplanmyndighederne forventes at gennemføre med særligt fokus og tidligt i planperioden:

Prioriteringen for de lysåbne områder og ikke fredsskovspligtige skovbevoksede områder (Faaborg-Midtfyn Kommune)

Kommunalbestyrelsen vil prioritere at etablere et samarbejde med lodsejere, organisationer og foreninger mv. omkring arbejdet med at realisere handleplanen, så indsatsen kan gennemføres i overensstemmelse med Natura 2000-planens indsatsprogram.

Kommunalbestyrelsen vil prioritere at anvende EU-Life programmet til i videst muligt omfang at gennemføre indsatsen. Kommunen har medio 2011 i samarbejde med Naturstyrelsen indsendt en EU-Life ansøgning. Størstedelen af indsatsen vil kunne gennemføres som del af projektet. Der forventes svar medio 2012. Projektperioden er 2012-2018. Ansøgningen er indsendt efter aftale med de involverede lodsejere.

Som del heraf vil kommunalbestyrelsen prioritere en opsøgende/faciliterende indsats over for:

- Forbedring af græsningsfaciliteter på eksisterende og potentielt nye rigkær og kalkoverdrev.
- Udvidelse af rigkær og overdrev ved rydning og ændring af hydrologi, samt etablering af egnede yngleområde for fjordterne.

Kommunalbestyrelsen vil desuden prioritere synergi med vandplanerne. For at sikre omkostningseffektiv indsats og af hensyn til involverede lodsejere, prioriterer kommunalbestyrelsen, at indsatserne i Natura 2000 planen og vandplanen så vidt muligt gennemføres samtidigt. Det gælder f.eks., hvor der er sammenfald geografisk eller med lodsejere.

I første planperiode gælder indtil videre den med Grøn Vækst afledte nationalpolitiske præmie om frivillighed i Natura 2000-indsatsen, hvilket også er baggrunden for økonomaftalen for 2013 mellem regeringen og KL, der lægger de økonomiske rammer for den kommunale Natura 2000-indsats.

Prioritering af indsats ift. skovbevoksede fredsskovspligtige arealer (Naturstyrelsen)

Tidlig opsøgende/faciliterende indsats over for:

- Lodsejere med en stor andel af områdets arealer med den EU-prioriterede skovnaturtype: 91Eo Elle- og askeskov. Herunder en afvejning i forhold til udvidelser af de lysåbne naturtyper 7230 Rigkær
- Lodsejere med et stort areal med skovnaturtyper

Forventet effekt

Her beskrives den forventede naturmæssige effekt ved at gennemføre de enkelte aktiviteter. Den faktiske naturmæssige effekt for naturtyper og arter vil løbende blive fulgt i det nationale overvågningsprogram, NOVANA og DEVANO.

De forventede resultater af det søgte EU-Life projekt er som følger:

- Genskabt/skabt ca. 18 ha ny rigkær ved dels rydning og afgræsning/slåning af tidligere rigkærsområder og dels udlæg af agerjord til vedvarende græs.
- Forbedret afgræsningen på ca. 7 ha. eksisterende rigkær.
- Sikret afgræsning på samlet ca. 73 ha, hvoraf flere områder i dag ikke afgræsses.
- Lavet 2 vandhuller for at forbedre forholdene for spidssnudet frø, springfrø og stor vandsalamaander.
- Informationstavler mv.

Dertil kommer indsats på Naturstyrelsens egne arealer, der også indgår i Life-ansøgningen.

Nedenfor er mere generelt beskrevet den forventede naturmæssige effekt af de enkelte tiltag.

Lysåbne naturtyper

Rydning af uønsket opvækst

I forbindelse med pleje af lysåbne arealer vil det ofte være nødvendigt at foretage en rydning af buske og træer. Det vil typisk være arealer, hvor græsning eller slåning har været enten utilstrækkelig eller helt opgivet, og der har indfundet sig uønsket opvækst. Det drejer sig om primært aske-elle opvækst på eksisterende eller tidligere rigkær ved Arreskovs Sø. Rydningen sikrer, at den flora og fauna, der trives med lysåbne forhold, ikke skygges bort.

Ved rydning af arealer med stort potentiale for at udvikle ny habitatnatur vil den vegetation, der er karakteristisk for naturtypen, kunne indfinde sig efter få år. Det gælder særligt for tidlige tilgroningsstadier af lysåbne naturtyper.

Forbedring af hydrologi

Lukning af grøfter, fjernelse af drænrør mv. kan være afgørende plejetiltag for våde naturtyper som f.eks. rigkær. Dette gælder også for en række arter tilknyttet våde naturtyper som f.eks. sumpvindelsnegl. Effekten af de mere naturlige vandstandsforhold vil typisk være, at arter tilknyttede fugtig jordbund bliver mere dominerende, og at der genindvandrer flere arter tilknyttet våd og fugtig bund. Desuden vil uønsket opvækst af træer og buske blive hæmmet, nedbrydning af førnelag vil ophøre og der vil opbygges nyt tørvelag. Det vil sikre mindre næringsfrigørelse og CO₂-udslip.

Græsning eller høslæt

Hovedparten af de lysåbne naturtyper er betinget af græsning eller høslæt. Overlades de til sig selv uden drift, vil de gro til i høje urter og græsser og med tiden springe i krat og skov. Det er en naturlig proces, men hvis det får lov at ske, vil et stort antal arter blive skygget bort og forsvinde. Græsning eller høslæt vil derfor have en stor positiv effekt på de fleste lysåbne naturtyper og vil ofte være en forudsætning for gunstig bevaringsstatus. Græsning eller høslæt er desuden et middel til at bekæmpe invasive arter som f.eks. kæmpe bjørneklo og glansbladet hæg samt problemarter som f.eks. gyvel og bjerg-rørhvene.

Når afgræsning foregår uden eller med begrænset tilskuds fodring eller ved høslæt, vil effekten være særlig positiv, idet plejen i disse tilfælde både sikrer lysåbne forhold og fjerner næringsstoffer fra arealerne.

Skovnaturtyper

Skovnaturtypebevarende drift og pleje

Med den skovnaturtypebevarende drift og pleje beskyttes skovnaturtyperne mod gødskning, sprøjtning og yderligere afvanding. I nogle tilfælde etableres mere naturlige vandstandsforhold. Der sikres nogle af de naturmæssigt vigtige strukturer, f.eks. vedvarende skovdække, en vis andel uforstyrret jordbund, hule og døde træer. De karakteristiske træarter for skovnaturtyperne fremmes, og invasive arter kan bekæmpes. I særlige tilfælde plejes skovnaturtyperne med gamle driftsformer såsom skovgræsning og stævning. Den samlede forventede effekt er en sikring af skovnaturtyperne. Sikring af redetræer for fuglearterne hvepsevåge og havørn kan desuden være en del af den skovnaturtypebevarende drift og pleje.

Ny habitatnatur

Udvidelser af naturtyper

Den ny habitatnatur skal typisk sammenbinde små, fragmenterede forekomster af naturtyperne og/eller udvide arealet af truede naturtyper. Desuden kan det være for at øge levestederne for truede arter.

Hvis udvidelserne sker på arealer med et stort potentiale for genskabelse af naturtyper, vil der med den nødvendige indsats (forbedring af vandstandsforhold, rydning mv.) og pleje (afgræsning eller høslæt) kunne udvikles ny habitatnatur på relativt få år. Det kan f.eks. være arealer, der tidligere har rummet naturtypen og som ligger i nær tilknytning til eksisterende arealer med naturtypen. Hvis udvidelsen derimod foregår på tidligere landbrugsjord, må udviklingen mod habitatnatur af høj kvalitet forventes at tage væsentlig længere tid.

Arter

Ved at sikre gamle træer til død og henfald kan det sikres, at der fortsat vil være et tilstrækkeligt antal potentielle redetræer for havørn og hvepsevåge. Gamle træer bidrager endvidere positivt i forhold til sikring af skovnaturtyperne og øger generelt biodiversiteten.

Hovedparten af indsatsen for arterne på udpegningsgrundlaget vil derudover ske gennem indsatsen for naturtyperne.

Således vil udvidelse af arealer med rigkær forbedre forholdene for sumpvindelsnegl. Rydning og græsning af rigkær og øvrige engarealer vil bidrage med fødesøgningsområder for grågås og hvepsevåge. Opretholdelse af reservat i overensstemmelse med fredningen for området vil sikre rødtrum, grågås, troldand, skeand, hvepsevåge og havørn mod forstyrrelser.

Der foretages en særlig indsats for fjordterne. Den skal sikres egnede yngleområder i form af lysåbne arealer med lav vegetation gerne med omgivende vand, så adgang for rovdyr gøres umulig/besværlig. Fjordterner yngler gerne i etablerede mågekolonier. Det forventes, at rydning af træopvækst og slåning af opvækst i en kortere årrække vil skabe grundlag for etablering af mågekoloni, der så vil kunne holde vegetationen ned og sikre en egnet ynglelokalitet for fjordterne også på længere sigt.

Miljøvurdering af handleplanen

Natura 2000-handleplanen er som udgangspunkt omfattet af krav om miljøvurdering i henhold til lov om miljøvurdering af planer og programmer (Lovbekendtgørelse nr. 936 af 24. september 2009). For samtlige statslige Natura 2000-planer er der foretaget en strategisk miljøvurdering. Natura 2000-handleplanen har et indhold, der ikke adskiller sig fra de oplysninger, som allerede er givet i de miljøvurderede naturplaner. Da Natura 2000-handleplanen ikke sætter nye rammer for fremtidige anlægstilladelser eller yderligere vil kunne påvirke internationalt udpegede naturbeskyttelsesområder væsentligt, er planen ikke omfattet af lov om miljøvurdering af planer og programmer.



Bilag 1a

Naturtyper og arter på udpegningsgrundlag

Udpegningsgrundlag for Habitatområde nr. 105:

Table 4. Naturtyper på udpegningsgrundlaget. Naturtypenummer henviser til talkoder i habitatdirektivets bilag 1 og 2*

Naturtype nr.	Naturtype	Handleplanmyndighed		I alt (ha)*	I alt (km)*
		Faaborg-Midtfyn Kommune	Naturstyrelsen		
6210	Kalkoverdrev	0,5		0,5	
7230	Rigkær	22		22	
9160	Ege-blandskov	1		1	
91E0	Elle- og askeskov	44	4	48	
3140	Kransnålalge-sø	0,04		0,04	
3150	Næringsrig sø	1		1	
3260	Vandløb med vandplanter	2			2
6430	Bræmmer med urter	1			1
6410	Tidvis våd eng			Ej kortlagt	
91D0	Skovbevokset tørvemose			Ej kortlagt	
I alt*				73	3

* Omfatter ikke offentlige arealer hvor ejeren gennemføre Natura2000-planen i egen drifts og plejeplan. Der er desuden kortlagt 4 ha umatrikuleret elle- og askeskov, disse arealer er heller ikke medtaget i tabellen.

Table 5. Arter på udpegningsgrundlaget. Arts nummer henviser til talkoder i habitatdirektivets bilag 1 og 2

Arts nr.	Art
1016	Sumpvindelsnegl
1096	Bæklampret

Udpegningsgrundlag for Fuglebeskyttelsesområde nr. 78.

Table 6. Fugle på udpegningsgrundlaget

Art	Ynglefugl	Trækfugl
Rørdrum	●	
Grågå		●
Skeand		●
Troldand		●
Hvøpsevåge	●	
Havørn	●	
Fjordterne	●	

Bilag 1b

Tilstand af kortlagte naturtyper

Der er foretaget en kortlægning af følgende naturtyper i Natura 2000-området:

Table 7. Naturtilstand/skovtilstand af kortlagte naturtyper*

Naturtype nr.	Naturtype	Naturtilstand					I alt (ha)*	I alt (km)*
		I	II	III	IV	Ingen tilstand		
6210	Kalkoverdrev			0,5			0,5	
7230	Rigkær		14	7	2		22	
91E0	Elle- og askeskov	48	3				51	
9160	Ege-blandskov		1				1	
3140	Kransnålalge-sø		0,04				0,04	
3150	Næringsrig sø		1			1	1	
3260	Vandløb med vandplanter					2		2
6430	Bræmmer med urter					1		1
6410	Tidvis våd eng						Ej kortlagt	
91D0	Skovbevokset tørvemose						Ej kortlagt	
I alt*		4	1				76	3

* Omfatter ikke offentlige arealer hvor ejeren gennemføre Natura2000-planen i egen drifts og plejeplan. Der er desuden kortlagt 4 ha umatrikuleret elle- og askeskov, disse arealer er heller ikke medtaget i tabellen.

Bilag 2

Forventede metoder og forvaltningstiltag fordelt på aktører

I Natura 2000-planens indsatsprogram er der retningslinjer, hvor der er behov for en nærmere afklaring af, hvem der følger op på disse. Det drejer sig om følgende retningslinjer:

- 1.4 Der sikres velegnede levesteder for Fjordterne ved at sikre arealer med egnede redemuligheder.
- 1.4 Der sikres velegnede levesteder for hvepsevåge og havørn ved at sikre tilstrækkelige store fourageringsområder og et tilstrækkelig antal redetræer.
- 4.1 Arealet med rigkær udvides i størrelsesordenen 20-25 ha, så de nuværende forekomster om muligt udvides og sammenkædes. Arealet af kalkoverdrev øges, hvis de naturgivne forhold giver mulighed derfor.

Det kan både være handleplanmyndigheder og offentlige lodsejere, der skal følge op på disse retningslinjer. Derfor omfatter bilag 2 både private og offentlige arealer (inkl. offentlige arealer, hvor lodsejeren selv udarbejdet drifts- og plejeplan).

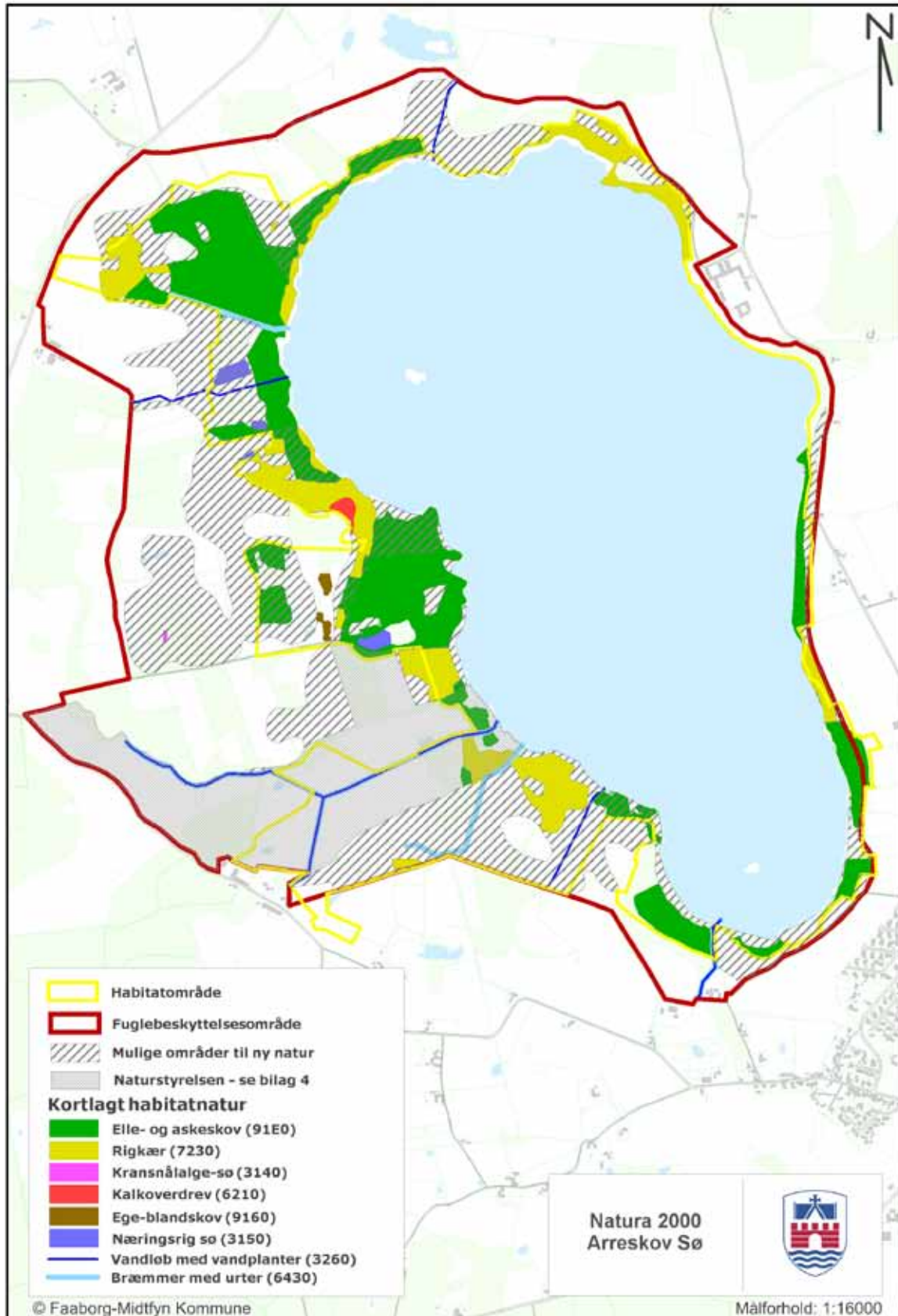
Der er aftalt følgende opgavefordeling mellem de offentlige lodsejere og handleplanmyndigheder i Natura 2000-området:

Table 8. Fordeling af opgaver mellem offentlige lodsejere og handleplanmyndighed

Forventede metoder og forvaltningstiltag	Handleplanmyndighed		Offentlig lodsejer	Total
	Faaborg-Midtfyn Kommune	Naturstyrelsen	Naturstyrelsen	
Udvidelse af lysåbne naturtyper				
- Rigkær	13 ha		11 ha	20-25 ha
- Kalkoverdrev	Hvis muligt		Hvis muligt	Hvis muligt
Udvidelse af levesteder for arter				
- Yngleområde for fjordterne	1- 2 stk.			1-2 stk.
- Yngletræer til havørn		0-10 stk.		0-10 stk.

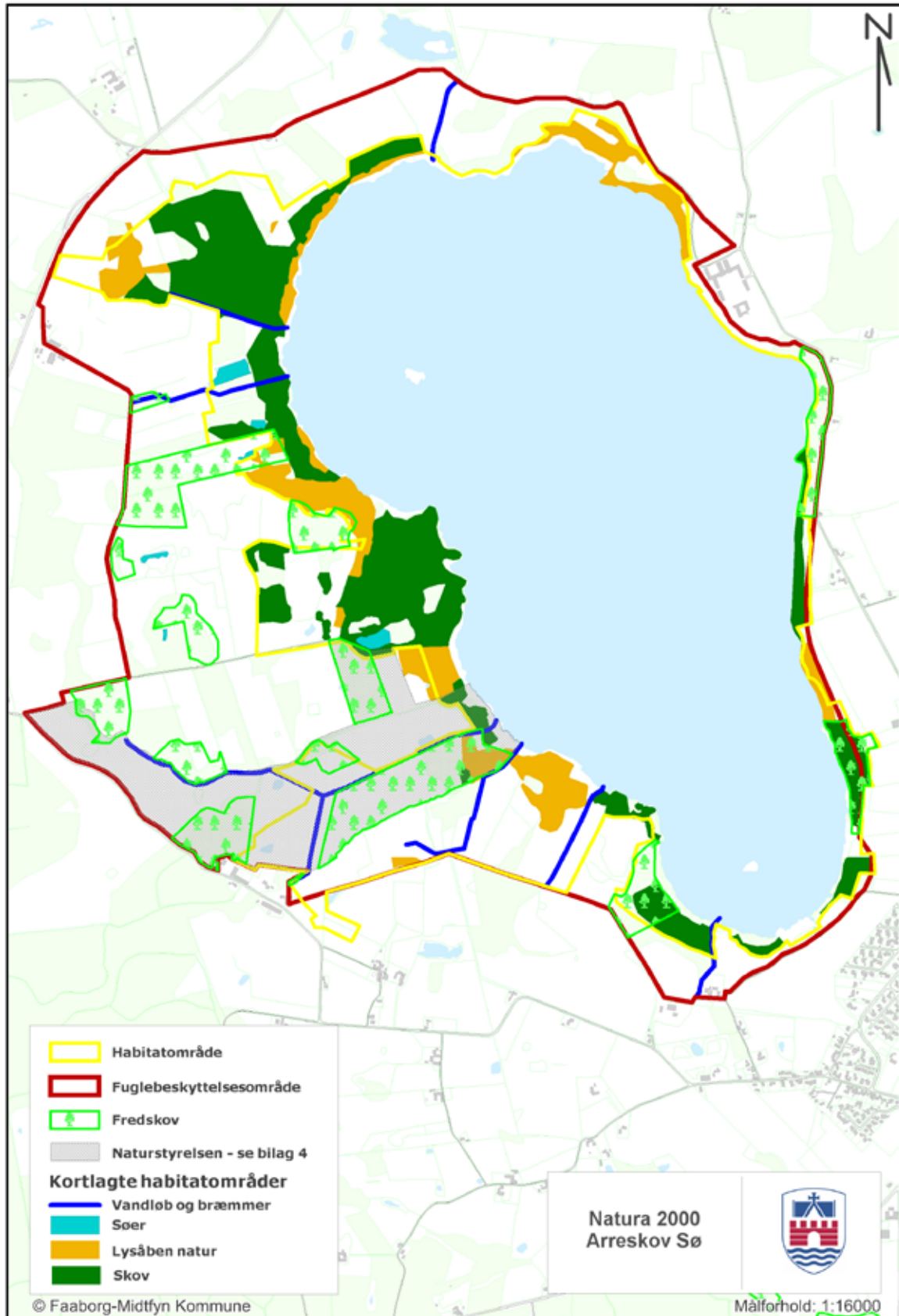
Bilag 3a

Kort med kortlagte habitatnaturtyper og mulige områder til ny natur



Bilag 3b

Kort med kortlagte habitatnaturtyper, fredskov og statsejede arealer



Bilag 4

Resumé af offentlige lodsejeres drifts- og plejeplaner

Resumé af plejeplan for Naturstyrelsens arealer i Natura 2000-område N121

Indenfor Natura 2000 området N121 *Arreskov Sø* ejer Naturstyrelsen ca. 50 ha, som primært består af skov- og engområder mellem Sollerup Skov og Arreskov Sø. Søen har oprindeligt været større, hvorfor den nuværende søbred består af gammel søbund. Her er forekomst af ca. 2 ha af naturtypen rigkær samt elle- og askeskov.

Tabel a Kortlagte naturtyper på Naturstyrelsens arealer i området

Naturtype	Nr.	Navn	Areal ejet af NST (ca. ha)
Lysåbne naturtyper	7230	Rigkær	2
			2
Skovnaturtyper	91E0	Elle- og askeskov	2
			2
I alt			4

Indsats for naturtyperne

I det følgende angives Naturstyrelsens planlagte indsats for *naturtyperne* på udpegningsgrundlaget. Indsatsen er beskrevet i 3 tabeller:

- Lysåbne naturtyper
- Skovnaturtyper
- Planlagte udvidelser af naturtyperne

I tabel b og c skelnes mellem "Eksisterende driftsplan mv." og "Nyt", da der allerede ifølge driftsplaner m.m. for styrelsens arealer skal ske en drift/pleje, der bidrager til at gennemføre plejeplanen.

Tabel b Planlagt indsats for lysåbne naturtyper

Plejetiltag	Eksisterende driftsplan mv. eller nyt	Ha (ca.)
Rydning af uønsket opvækst	nyt	1
		1
Græsning		1
		1

Tabel c Planlagt indsats for skovnaturtyper

Plejetiltag	Eksisterende driftsplan mv. eller nyt	Ha (ca.)
Rydning af uønsket opvækst	nyt	1
		1
Græsning	nyt	1
		1
Skovnaturtypebevarende drift og pleje	eksisterende	1
		1
Bevarelse af store træer til henfald	eksisterende	1
		1
Gamle driftsformer i skov	nyt	<1
		<1

	Forøgelse på sigt, ca. ha
Udvikling mod 7230 Riggær	11
Ialt	11

Tabel d Planlagte udvidelser af naturtyper

Særlig indsats for arter

Plejen af områdets naturtyper vil samtidig tilgodese en række arter på udpegningsgrundlaget. Herudover planlægger Naturstyrelsen en særlig indsats for arten rørdrum og arten hvepsevåge, som fremgår af tabel e.

Specifikt af hensyn til rørdrum vil der være en særlig udformning af arealplejen, i det der sikres områder med vanddækket rørsump i tilknytning til de græssede områder. Specifikt af hensyn til hvepsevåge vil der ske en sikring af de benyttede værtstræer.

Tabel e Planlagt indsats for arter *udover* indsatsen for naturtyperne

		Eksisterende driftsplan mv. eller nyt
A021 Rørdrum	Anden særlig udformning af arealplejen	eksisterende
A072 Hvepsevåge	Sikring af værtstræer	eksisterende

I tabel e er der en opdeling til to kategorier:

- "Eksisterende driftsplan mv.": Kategorien dækker over de tilfælde, hvor den pågældende drift/pleje allerede forekommer, eller hvor det fremgår af eksisterende driftsplaner og lignende, at tiltaget skal gennemføres.

Indenfor Natura 2000 området N121 *Arreskov Sø* ejer Naturstyrelsen ca. 50 ha, som primært består af skov- og engområder mellem Sollerup Skov og Arreskov Sø. Søen har oprindeligt været større, hvorfor den nuværende søbred består af gammel søbund. Her er forekomst af ca. 2 ha af naturtypen rigkær samt elle- og askeskov.

Tabel a Kortlagte naturtyper på Naturstyrelsens arealer i området

Naturtype	Nr.	Navn	Areal ejet af NST (ca. ha)
Lysåbne naturtyper	7230	Rigkær	2
			2
Skovnaturtyper	91E0	Elle- og askeskov	2
			2
I alt			4

Indsats for naturtyperne

I det følgende angives Naturstyrelsens planlagte indsats for *naturtyperne* på udpegningsgrundlaget. Indsatsen er beskrevet i 3 tabeller:

- Lysåbne naturtyper
- Skovnaturtyper
- Planlagte udvidelser af naturtyperne

I tabel b og c skelnes mellem "Eksisterende driftsplan mv." og "Nyt", da der allerede ifølge driftsplaner m.m. for styrelsens arealer skal ske en drift/pleje, der bidrager til at gennemføre plejeplanen.

Tabel b Planlagt indsats for lysåbne naturtyper

Plejetiltag	Eksisterende driftsplan mv. eller nyt	Ha (ca.)
Rydning af uønsket opvækst	nyt	1
		1
Græsning		1
		1

Tabel c Planlagt indsats for skovnaturtyper

Plejetiltag	Eksisterende driftsplan mv. eller nyt	Ha (ca.)
Rydning af uønsket opvækst	nyt	1
		1
Græsning	nyt	1
		1
Skovnaturtypebevarende drift og pleje	eksisterende	1
		1
Bevarelse af store træer til henfald	eksisterende	1
		1
Gamle driftsformer i skov	nyt	<1
		<1

	Forøgelse på sigt, ca. ha
Udvikling mod 7230 Riggær	11
Ialt	11

Tabel d Planlagte udvidelser af naturtyper

Særlig indsats for arter

Plejen af områdets naturtyper vil samtidig tilgodese en række arter på udpegningsgrundlaget. Herudover planlægger Naturstyrelsen en særlig indsats for arten rørdrum og arten hvepsevåge, som fremgår af tabel e.

Specifikt af hensyn til rørdrum vil der være en særlig udformning af arealplejen, i det der sikres områder med vanddækket rørsump i tilknytning til de græssede områder. Specifikt af hensyn til hvepsevåge vil der ske en sikring af de benyttede værtstræer.

Tabel e Planlagt indsats for arter *udover* indsatsen for naturtyperne

		Eksisterende driftsplan mv. eller nyt
A021 Rørdrum	Anden særlig udformning af arealplejen	eksisterende
A072 Hvepsevåge	Sikring af værtstræer	

I tabel e er der en opdeling til to kategorier:

- "Eksisterende driftsplan mv.": Kategorien dækker over de tilfælde, hvor den pågældende drift/pleje allerede forekommer, eller hvor det fremgår af eksisterende driftsplaner og lignende, at tiltaget skal gennemføres.

Bilag 5

Forklaring af Natura 2000-begreber mm.

Begreb	Forklaring
Natura 2000	Natura 2000 er et netværk af områder i EU med særligt værdifuld natur. Natura 2000 er en samlebetegnelse for habitatområder og fuglebeskyttelsesområder. I Danmark tales om internationale naturbeskyttelsesområder, som også rummer Ramsarområder, og består af et eller flere af disse særligt udpegede områder. Natura 2000-områderne kan ses i Danmarks Miljøportal. Der er mere information om Natura 2000 på Naturstyrelsens hjemmeside.
Udpegningsgrundlag	Udpegningsgrundlaget er en fællesbetegnelse for de arter og naturtyper, som findes indenfor et internationalt beskyttelsesområde og som er omfattet af listerne i habitatdirektivet eller fuglebeskyttelsesdirektivet, som forudsætter udpegningsgrundlag af beskyttelsesområder. Du kan finde udpegningsgrundlag her: Udpegningsgrundlag.
Naturtyper	Naturtyperne er defineret nærmere i "Habitatbeskrivelser, årgang 2010". Endvidere er alle danske naturtyper beskrevet på Naturstyrelsens hjemmeside.
Lysåbne terrestriske naturtyper	I Danmark er der 35 lysåbne terrestriske naturtyper: 1210 (Enårig vegetation på strandvolde), 1220 (Flerårig vegetation på stenede strande), 1230 (Klinter eller klipper ved kysten), 1310 (Vegetation af kveller eller andre enårige strandplanter), 1320 (Vadegræssamfund), 1330 (Strandenge), 1340 (Indlands-strandenge), 2110 (Begyndende klitdannelse), 2120 (Hvide klitter og vandremiler), 2130 (Stabile kystklitter med urtevegetation), 2140 (Stabile kalkfattige klitter med <i>Empetrum nigrum</i>), 2160 (Kystklitter med havtorn), 2170 (Kystklitter med gråris), 2190 (Fugtige klitlavninger), 2250 (Kystklitter med enebær), 2310 (Indlandsklitter med lyng og visse), 2320 (Indlandsklitter med lyng og revling), 2330 (Indlandsklitter med åbne græsarealer med sandskæg og hvene), 4010 (Våde dværgbusksamfund med klokkelyg), 4030 (Tørre dværgbusksamfund (heder)), 5130 (Enebærkrat på heder, overdrev eller skrænter), 6120 (Tørketålende græsvegetation på kalkrig jordbund), 6210 (Overdrev og krat på mere eller mindre kalkholdig bund), 6230 (Artsrige overdrev), 6410 (Tidvis våde enge), 6430 (Bræmmer med høje urter), 7110 (Aktive højmoser), 7120 (Nedbrudte højmoser), 7150 (Lavninger på tørv med <i>Rhynchosporion</i>), 7210 (Kalkrige moser og sumpe med hvas avneknippe), 7220 (Kilder og væld med kalkholdigt (hårdt) vand), 7230 (Rigkær), 7140 (Overgangstyper af moser og hængesæk), 8220 (Indlandsklipper af kalkfattige bjergarter), 8230 (Indlandsklipper af kalkfattige bjergarter med pionerplantensamfund).
Sø- og vandløbsnaturtyper	I Danmark er der syv sø- og vandløbsnaturtyper: 3110 (Kalk- og næringsfattige søer og vandhuller), 3130 (Ret næringsfattige søer og vandhuller), 3140 (Kalkrige søer og vandhuller med kransnålalger), 3150 (Næringsrige søer og vandhuller med flydeplanter), 3160 (Brunvandede søer og vandhuller), 3260 (Vandløb med vandplanter), 3270 (Vandløb med tidvis blottet mudder med enårige planter).

Skovnaturtyper	I Danmark er der 10 skovnaturtyper: 2180 (Skovklit), 9110 (Bøg på mor), 9120 (Bøg på mor med kristtorn), 9130 (Bøg på muld), 9150 (Bøg på kalk), 9160 (Ege-blandskov), 9170 (Vinteregeskov), 9190 (Stilkege-krat), 91D0 (Skovbevokset tørvemose), 91E0 (Elle- og askeskov).
Kortlægning	Under forarbejdet til Natura 2000-planerne er en række naturtyper kortlagt ved en fysisk gennemgang af habitat-områderne. Naturtyperne er afgrænset og identificeret, og der er registreret oplysninger om struktur og artsindhold på arealerne. De kortlagte områder kan f.eks. findes på PRIOR.
Tilstandsklasse	Tilstandsklassen er udtryk for naturkvaliteten af den enkelte kortlagte naturtype. Tilstandsklassen er beregnet på baggrund af strukturindikatorer og artsdata, som er indsamlet ved kortlægningen. Ud fra strukturindikatorerne beregnes et strukturindeks, og tilsvarende beregnes et artsindeks ud fra de indsamlede artsdata. Hver især fortæller de to indeks noget om de aktuelle livsvilkår og den seneste historie på arealet. Tilstanden er en sammenvejning af de to indeks. Der er 5 tilstandsklasser: I. Høj tilstand II. God tilstand III. Moderat tilstand IV. Ringe tilstand V. Dårlig tilstand De to øverste klasser I og II opfylder Habitatdirektivets krav til gunstig bevaringsstatus under forudsætning af, at der foreligger en prognose der siger, at arealet også i fremtiden vil kunne opretholde den høje eller gode tilstand. Tilstandsklasse (inkl. struktur- og artstilstand) for en kortlagt naturtype kan ses på PRIOR.
Gunstig bevaringsstatus	En naturtypes bevaringsstatus er gunstig, når: - arealet med naturtypen i det naturlige udbredelsesområde er stabilt eller øges. - den særlige struktur og de særlige funktioner, der er nødvendige for naturtypens opretholdelse, er til stede og vil være det fremover. - bevaringsstatus for de arter, der er karakteristiske for naturtypen, er gunstig. En arts bevaringsstatus anses for gunstig, når: - bestandsudviklingen viser, at arten på lang sigt vil opretholde sig selv. - artens naturlige udbredelsesområde hverken er i tilbagegang eller vil blive mindsket. - der er og sandsynligvis fortsat vil være et tilstrækkeligt stort levested til på lang sigt at bevare artens bestande.
Natura 2000-plan	Natura 2000-planen fortæller, hvordan man skal behandle hvert af de 246 Natura 2000-områder, så man stopper tilbagegangen for naturtyper og arter i det enkelte område. Natura 2000-planen indeholder en basisanalyse af områdets aktuelle naturtilstand og trusler, mål for naturtilstanden og et indsatsprogram. Natura 2000-plan kan findes på Naturstyrelsens hjemmeside
Natura 2000-handleplan	Natura 2000-planen udmøntes i handleplaner. En kommune skal således udarbejde en handleplan for, hvordan Natura 2000-planen vil blive realiseret inden for kommunens geografiske område på land og kystnære områder. Kommunen skal efterfølgende sikre, at handleplanen gennemføres. På tilsvarende måde har Naturstyrelsen ansvaret for at udarbejde og gennemføre handleplaner for de skovbevoksede, fredskovspligtige arealer.

Offentlige lodsejeres drifts- og plejeplaner	Offentlige lodsejere har mulighed for selv at udarbejde drifts- og plejeplan som opfølgning på en Natura 2000-plan. I Natura 2000-handleplanen skal der være resuméer af de offentlige lodsejeres drifts- og plejeplaner.
Invasive arter	Invasive arter dækker over plante- og dyrearter, der af mennesket er blevet flyttet fra en del af verden til en anden og her påvirker hjemmehørende arter negativt. Et almindeligt brugt eksempel er kæmpe-bjørneklo, som er ført til Danmark fra Kaukasus og nu giver problemer i eksempelvis moser, hvor den udkonkurrerer hjemmehørende plantearter.
Skovnaturtypebevarende drift og pleje	<p>I Natura 2000-tilskudsordning for skov er den skovnaturtypebevarende drift og pleje defineret på følgende måde:</p> <p>Alle arealer omfattes af en basissikring med følgende indhold:</p> <ul style="list-style-type: none"> • Vedvarende skovdække • Ved skovdrift skal de karakteristiske træarter for skovnaturtypen fremmes • Ved foryngelse skal der anvendes en naturvenlig foryngelse • Ingen gødskning, kalkning eller kemisk bekæmpelse • Uforstyrret jordbund på mindst 2/3 af arealet • Ingen øget afvanding • Bevaring af eksisterende dødt ved og træer med hulheder • Plejeret til handleplanmyndigheden til bekæmpelse af arter, der optræder invasivt <p>Som minimum skal alle arealer i tilstandsklasse 1 omfattes af en supplerende sikring med én eller flere af følgende tiltag:</p> <ul style="list-style-type: none"> • Bevaring af store træer til død og henfald • Bekæmpelse af invasive arter • Etablering af naturlige vandstandsforhold • Forberedelse til skovgræsning
Urørt skov	<p>I Natura 2000-tilskudsordning for skov omfatter udlæg til urørt skov følgende restriktioner:</p> <ul style="list-style-type: none"> • Ingen skovdrift • Ingen fjernelse af levende eller døde træer • Ingen gødskning, kalkning eller kemisk bekæmpelse • Ingen forstyrrelse af jordbunden • Ingen oprensning eller nygravning af grøfter • Plejeret til handleplanmyndigheden til bekæmpelse af arter, der optræder invasivt