

Natura 2000-handleplan

Lille Vildmose, Tofte Skov og Høstemark Skov



Natura 2000-område nr. 17
Habitatområde H 18
Fuglebeskyttelsesområde F 7

Kolofon

Titel: Natura 2000-handleplan Lille Vildmose, Tofte Skov og Høstemark Skov.
Natura 2000-område nr. 17, Habitatområde H18, Fuglebeskyttelsesområde F7

Emneord:
Natura 2000, Handleplan, Lille Vildmose, Tofte Skov, Høstemark Skov, Miljømålsloven.

Udgiver:
Aalborg Kommune, Mariagerfjord Kommune og Rebild Kommune samt Naturstyrelsen.

Dato:
7. december 2012.

Forsidefoto:
Udsigt over Mellemområdet i Lille Vildmose.

ISBN nr.
978-87-7279-446-4

Må citeres med kildeangivelse.

Indholdsfortegnelse

Indholdsfortegnelse.....	3
Baggrund.....	4
Sammendrag af den statslige Natura 2000-plan	6
Mål for planperioden.....	9
Forventede metoder og forvaltningstiltag	11
Prioritering af den forventede forvaltningsindsats.....	14
Forventet effekt	15
Bilag 1: Naturtyper og arter på udpegningsgrundlaget.....	18
Bilag 2: Fordeling af indsats mellem handleplan-myndigheder og offentlige lodsejere	20
Bilag 3: Kort med kortlagte naturtyper samt potentielle områder for ny habitatnatur	21
Bilag 4: Resumé af offentlige lodsejeres drifts- og plejeplaner.....	22
Bilag 5: Forklaring af Natura 2000-begreber m.m.	23

Baggrund

Der er udarbejdet statslige Natura 2000-planer for 246 Natura 2000-områder, som kan findes her: [Natura 2000-plan](#).

Denne handleplan er en udmøntning af Natura 2000-plan for område nr. 17 Lille Vildmose, Tofte Skov og Høstemark Skov.

Handleplanen er udarbejdet af Aalborg Kommune i samarbejde med Mariagerfjord Kommune og Rebild Kommune samt Naturstyrelsen.

Hver kommune er ansvarlig for de dele af handleplanen, der vedrører kommunens geografiske område på land og kystnære områder - bortset fra skovbevoksede, fredskovspligtige arealer. Hver kommune sikrer gennemførelse for sit område inden udgangen af år 2015.

Naturstyrelsen er ansvarlig for de dele af handleplanen, der vedrører de skovbevoksede, fredskovspligtige arealer. Naturstyrelsen sikrer gennemførelse af disse dele af handleplanen inden udgangen af år 2021.

Naturstyrelsen er offentlig lodsejer og gennemfører Natura 2000-planen direkte i sin drifts- og plejeplan. Der er resumé af drifts- og plejeplanen i bilag 4. Herudover indgår denne drifts- og plejeplanlægning for offentlige arealer kun i handleplanens bilag 2.

Handleplanen er udarbejdet med hjemmel i miljømålsloven (lovbekendtgørelse nr. 932 af 24/9 2009), bekendtgørelse nr. 1117 af 25/11/2011 om kommunalbestyrelsernes Natura 2000-handleplaner og bekendtgørelse 1116 af 25/11/2011 om tilvejebringelse af Natura 2000-skovplanlægning.

Det fremgår af lovgivningen:

- at en handleplan skal indeholde:
 - en prioritering af handleplan-myndighedens forventede forvaltningsindsats i planperioden
 - en angivelse af mål og forventet effekt for de enkelte aktiviteter
 - de forventede metoder og forvaltningstiltag, som handleplan-myndigheden vil tage i brug for at forbedre naturtilstanden eller fastholde gunstig bevaringsstatus
- at en handleplan ikke må stride imod retningslinjer fastsat i den statslige Natura 2000-plan.
- at en handleplan skal være så konkret, at dens gennemførelse kan vurderes. Dog må handleplanen ikke foregribe det præcise indhold af de aftaler eller afgørelser, der træffes i forhold til den enkelte lodsejer i forbindelse med gennemførelse af handleplanen.

Alle myndigheder skal i deres arealdrift, naturforvaltning eller ved udøvelse af deres beføjelser i henhold til lovgivningen i øvrigt lægge Natura 2000-planen og -handleplanen til grund.

I handleplanen anvendes en række Natura 2000-begreber m.m., som er defineret nærmere i bilag 5.

For de statslige Natura 2000-planer er der foretaget en strategisk miljøvurdering i henhold til Lov om miljøvurdering af planer og programmer (lovbekendtgørelse nr. 936 af 24/9 2009). Nærværende Natura 2000-handleplan har et indhold, der ikke adskiller sig fra de oplysninger, som allerede er givet i den miljøvurderede statslige Natura 2000-plan. Da handleplanen ikke sætter nye rammer for fremtidige anlægstilladelser eller yderligere vil kunne påvirke internationalt udpegede Natura 2000-områder væsentligt, er det vurderet, at handleplanen ikke er omfattet af lovens krav om miljøvurdering.

Sammendrag af den statslige Natura 2000-plan

Natura 2000-område nr. 17 Lille Vildmose, Tofte Skov og Høstemark Skov

Områdebeskrivelse

Området rummer landets største højmose og nogle af landets største og bedste naturskove med græsning af hjorte og vildsvin. Store flotte kalkoverdrev afgrænser det ellers vidtstrakte flade landskab mod vest. De store områder med naturlige bøgeskove, egeskove og skovsumpe rummer sjældne ynglefugle og en stor artsrigdom. Fire søer blev afvandet i 1760'erne, men to er genskabt (Lillesø og Tofte Sø), og der er planer for genskabelse af en tredje (Birkesø). Store dele af højmoserne er drænet, opdyrket og senere benyttet til tørveindvinding. Denne indvinding er under afvikling, hvorefter dele af arealerne frigives til naturgenopretning. I dele af Høstemark og Tofte skove ses gamle strandvoldssystemer med rimmer og dobber.

Vigtigste naturværdier

Højmosen i området er en af Nordvesteuropas største og den eneste i Danmark, der er så stor og forholdsvis uforstyrret, at den rummer karakteristiske højmosestrukturer som sekundære søer. Der er store bestande af typiske, men sjældne højmosearter som langbladet soldug, multebær og blomstersiv, og på mosefladen yngler bl.a. trane og stor regnspove.

Skovene har i kraft af deres lange driftskontinuitet med afgræsning af hjorte og store områder med ekstensiv drift eller ingen hugst, en meget stor artsrigdom af f.eks. insekter, laver og fugle. Lille Vildmose var i 1999 det første sted Kongeørn ynglede i nyere tid i Danmark.

Damflagermus har en meget væsentlig forekomst i området. Ved Kongerslev findes nogle af landets mest artsrige kalkoverdrev med bl.a. opret kobjælde og flere sure overdrev med bl.a. mange vokshatte.

Søerne er generelt meget fosforholdige, men fungerer som levested for odder og mange fugle. Ved Tofte Sø findes en af landets største kolonier af skarv.

Herudover er området levested for en række arter, der er fokus på at sikre. Det drejer sig om levesteder for sædgås og stor vandsalamander. Den sjældne og sky sort stork, er ligesom blå kærhøg og mosehornugle, mulig ynglefugl i området.

Trusler mod områdets naturværdier

Der er foretaget en tilstandsvurdering for de fleste af områdets naturtyper, og truslerne mod udpegningsgrundlaget er registreret.

Mange af de naturtyper, som området er udpeget for at beskytte, vurderes at være påvirket af atmosfærisk kvælstofdeponering (eutrofiering). Det gælder som for højmoserne tillige de fleste lysåbne naturtyper og for alle skovnaturtyper på udpegningsgrundlaget.

Flere af naturtyperne ligger isolerede og er truet af yderligere fragmentering. Unaturlig hydrologi udgør en trussel mod højmoserne og de andre våde naturtyper. Flere steder er

der problemer med tilgroning med vedplanter, høje urter og græsser samt invasive arter. Flere fuglearter er truet på grund af uhensigtsmæssig hydrologi og tilgroning af deres levesteder.

Målsætning

Det overordnede mål for Natura 2000-området er at naturtyper og arter på udpegningsgrundlaget opnår gunstig bevaringsprognose. Lille Vildmose, Tofte Skov og Høstemark Skov udgør et stort sammenhængende naturområde med vægt på reetablering af hydrologiske og naturmæssige sammenhænge mellem områdets lysåbne naturtyper og skovnatur samt vandløb og søer. Området indeholder udbredte yngle- og rasteområder for fugle og velegnede levesteder for dyre- og plantearter knyttet til området.

Planen vil betyde en arealreduktion af habitatnaturtyperne nedbrudt højmosse og skovbevokset tørvemose. Habitatnaturtypen brunvandet sø nedprioriteres til fordel for skarv. Som led i genopretning af naturlig hydrologi nedprioriteres en forekomst af rigkær, som bør følge den naturlige succession og udvikle sig i retning af skovbevokset tørvemose. Genskabelse af naturlig hydrologi i skovene prioriteres højt af hensyn til sumpskove af typerne skovbevokset tørvemose og elle- og askeskov. Det accepteres således, at det kan betyde en arealreduktion for skovnaturtyper knyttet til mere tør bund, som skovnaturtyperne bøg på morbund med kristtorn og ege-blandskov.

Indsats

Oversigt over væsentlige indsatser til gennemførelse af denne plan:

Indsats	Stort omfang	Mindre omfang	Undersøges nærmere	Ikke anvendt
Rydning, fjernelse af uønsket opvækst Herunder bekæmpelse af invasive arter	X			
Forbedring af hydrologi Fx ved at standse dræning, genoprette vandløb, fjerne diger	X			
Ekstensiv drift Fx indførsel eller opretholdelse af græsning, høslet mm.	X			
Sikring af arealer Sikring af natur der ikke pt. er beskyttet (fx stenrev og skovnatur)	X			
Reducere forstyrrelser Fx færdsel, sejlads og jagt			X	

Forbedring/sikring af levesteder Fx ved etablering af vandhuller, sikring af redetræer eller større fouragerings- eller yngleområder	X			
--	---	--	--	--

Indsatsen i denne plan vil dreje sig om at sikre eller genindføre lysåbne forhold ved en hensigtsmæssig naturpleje af naturtyperne samt gennemføre en indsats overfor invasive arter. For højmoserne og de andre vandafhængige naturtyper vil det være afgørende at sikre god hydrologi. Der skal sikres gode levesteder for fugle og andre arter på udpegningsgrundlaget og ubeskyttet skovnatur sikres. Der foretages en sammenkædning af fragmenterede forekomster af de truede naturtyper overdrev og hede, hvor det er muligt og højmosearealerne søges udvidet og kædet sammen. Arealer med de truede naturtyper tidvis våd eng og rigkær sikres eller er i fremgang. Levestederne for de truede fugle sort stork og kongeørn sikres.

Mål for planperioden

(Natura 2000-planens indsatsprogram)

Natura 2000-planens indsatsprogram er bindende retningslinjer for handleplanen i første planperiode, og anvendes derfor som handleplanens mål. Dette indsatsprogram skal være gennemført med udgangen af år 2015, dog år 2021 for de skovbevoksede, fredskovspligtige arealer. Indsatsprogrammet vedrører alene naturtyper og arter, som er på udpegningsgrundlaget for Natura 2000-området, jf. bilag 1.

Indsatsprogrammet findes på side 27 i [Natura 2000-planen](#).

Her er et sammendrag af Natura 2000-planens indsatsprogram:

Naturtyper

De lysåbne terrestriske naturtyper sikres en hensigtsmæssig ekstensiv drift og pleje.

Der sikres den for naturtyperne mest hensigtsmæssige hydrologi på arealer med aktiv højmose, nedbrudt højmose, tidvis våd eng, våd hede og rigkær.

Udvidelse og genopretning af den aktive del af højmosen har højeste prioritet i dette område. Sammenkædning af eksisterende højmoseforekomster påbegyndes i første planperiode. Arealer med mulighed for gendannelse af aktiv højmose søges udvidet i størrelsesordenen 800 -1100 ha.

Arealer med tør hede udvides i størrelsesordenen 3 - 5 ha og arealer med våd hede udvides i størrelsesordenen 2- 3 ha. Forekomsterne udvides og sammenbindes med eksisterende forekomster, hvor det er naturmæssigt muligt.

Arealer med kalkoverdrev øges med omkring 1 ha. Forekomsterne udvides og sammenbindes med eksisterende forekomster, hvor det er naturmæssigt muligt.

Arealer med surt overdrev og tidvis våde eng sikres eller er i fremgang.

Forekomster af rigkær sikres eller er i fremgang, hvor naturgivne forhold gør det muligt.

Skovnaturtyperne sikres en skovnaturtypebevarende drift og pleje. I særlige tilfælde kan permanent ophør af drift i skov-naturtyper (urørt skov) være nødvendig for at opfylde direktiv forpligtigelsen primært på arealer, som i forvejen i en længere periode har haft minimal eller ingen hugst. Det undersøges nærmere, hvor der er behov for at skabe mere hensigtsmæssig hydrologi i skovnaturtyperne, og disse steder sikres den for skovnaturtyperne mest hensigtsmæssige hydrologi.

Invasive arter og problemarter som kæmpe-bjørneklo og nåletræerne rødgran, sitkagran og bjerg-fyr bekæmpes, og deres spredning forebygges efter bedst kendte viden.

Arter

Der sikres velegnede yngle-, raste- og fourageringspladser med individuel hensyntagen til artens krav til fourageringsmuligheder, vandstand og pleje for skarv, sort stork, sædgås, hvepsevåge, blå

kærhøg, kongeørn, trane, tinksmed, stor hornugle, mosehornugle, natravn, sortspætte, hedelærke, rødrygget tornskade.

Der sikres den mest hensigtsmæssige hydrologi på levesteder for trane, mosehornugle, tinksmed og sort stork.

Levestederne for de sjældne arter sort stork og kongeørn sikres, så det danner grundlag for en ynglebestand.

Indsatser som forventes gennemført via anden planlægning end Natura 2000-handleplanen

Vandhandleplanen

Vandløb inden for området sikres gode fysiske forhold og kontinuitet, hvor det ikke vurderes at være en hindring for genopretning af højmosen.

For marine naturtyper, søer og vandløb reguleres tilførslen af næringsstoffer via vandplanen.

Husdyrgodkendelsesloven

Reduktion af luftbåren kvælstof-deposition på områdets habitatnaturtyper sker ved administration af husdyrgodkendelsesloven.

Forventede metoder og forvaltningstiltag

Her angives de metoder og forvaltningstiltag, som forventes at skulle anvendes for at opfylde handleplanens mål (Natura 2000-planens indsatsprogram). Der angives dog *ikke* metoder og forvaltningstiltag for offentlige arealer, hvor lodsejerne selv udarbejder drifts- og plejeplaner for at gennemføre Natura 2000-planen. Der henvises til resuméerne af denne offentlige drifts- og plejeplanlægning i bilag 4.

Den konkrete indsats på et areal forventes i stort omfang udmøntet ved, at lodsejeren søger om tilskud fra en række særlige tilskudsordninger under Landdistriktsprogrammet. For nærmere information henvises til [NaturErhvervstyrelsen](#) og – for skovbevoksede arealer – til [Naturstyrelsen](#).

Naturtyper

I tabel 1 angives de forventede metoder og forvaltningstiltag for *naturtyperne* på udpegningsgrundlaget, jf. bilag 1. Tabellen er inddelt i 3 grupper:

- Lysåbne naturtyper, inkl. sø- og vandløbsnaturtyper (se bilag 5)
- Skovnaturtyper (se bilag 5)
- Ny habitatnatur (dvs. forventede udvidelser af naturtyperne)

Hovedparten af arealet med naturtyper er kortlagt, og kan ses på hjemmesiden [PRIOR](#).

I tabel 1 er der et skøn over omfanget af de enkelte metoder og forvaltningstiltag for de kortlagte naturtyper samt et skøn over omfanget af ny habitatnatur. I den forbindelse skelnes mellem ”Igangværende indsats” og ”Behov for ny indsats”, da der allerede er igangværende indsatser i Natura 2000-området, der bidrager til at opfylde handleplanens mål.

Arealer angivet i ”Behov for ny indsats” er potentielle bruttoarealer, der vil blive undersøgt nærmere i planperioden med henblik på at vurdere gennemførlighed. Indsatsens præcise omfang i planperioden vil bero på en biologisk, teknisk og økonomisk vurdering og vil sikre Natura 2000-planens målopyldelse ved at:

- 1) Arealer med disse naturtyper inden for Natura 2000-området ikke går tilbage og
- 2) Tilstanden samlet set ikke forringes i denne planperiode.

Hvor der i Natura 2000-planen er angivet eksakte antal hektar, er disse antal også normsættende for handleplanens ambitionsniveau, og der er således ikke tale om potentielle bruttoarealer. Det gælder i tabel 1 for angivelserne for udvidelse af naturtyper.

Tabel 1: Forventede metoder og forvaltningstiltag for naturtyperne*

Forventede metoder og forvaltningstiltag	Skøn over omfanget af:		
	Igangværende indsats, ha	Behov for ny indsats, ha	Samlet indsats, ha
Lysåbne naturtyper:			
Rydning af uønsket opvækst	0	Op til 950	Op til 950
Forbedring af hydrologi	Ca. 800	Op til 800-1220	Op til 1600-2020
Græsning eller høslæt	Ca. 450	Op til 50	Op til 500
Afskrælning eller afbrænding	0	0	0

Skovnaturtyper:			
<i>Skov med fredskovspligt:</i>			
Skovnaturtypebevarende drift og pleje	Ca. 600	0	Ca. 600
Forbedring af hydrologi	Ca. 170	0	Ca. 170
Urørt skov	Ca. 270	0	Ca. 270
<i>Skov uden fredskovspligt:</i>			
Skovnaturtypebevarende drift og pleje	0	Op til 200	Op til 200
Forbedring af hydrologi	0	Op til 60	Op til 60
Ny habitatnatur**:			
Udvidelser af naturtyper	Ca. 350	Ca. 450-750	Ca. 800- 1100

* Omfatter ikke offentlige arealer, hvor ejeren gennemfører Natura 2000-planen i egne drifts- og plejeplaner. Se bilag 4.

** I bilag 3 er der et kort, som viser potentielle områder for ny habitatnatur.

De lysåbne naturtyper

Rydningssindsatsen: Arealer med behov for rydning er arealer, der i basisanalysen er registreret med en dækning af vedplanter på over 10 %. En stor del af de op til 950 ha, hvor en indsats vurderes at være påkrævet, har derfor et begrænset indsatsbehov. En del af højmossearealerne har for få år siden været ryddet for træopvækst. Der er dog behov for en genrydning på store dele af disse arealer.

Rydningssindsatsen dækker derfor også over sådanne arealer, hvor der primært er tale om genrydninger.

Forbedring af hydrologien: Der har i de senere år været gennemført store genopretningsprojekter i Lille Vildmose-området med henblik på at forbedre hydrologien på arealer med højmose og arealer med potentiale for at udvikle sig til højmose. En stor del af denne indsats er anført i tabel 1 under kategorien ”igangværende indsats”.

En del af de op til 800-1220 ha, hvor der er vurderet at være behov for ny indsats, omfatter arealerne langs vestkanten af Tofte Mose ned mod Haslevgård Å. I vandplanerne er der beskrevet en indsats, der primært har til formål at forbedre vandløbets fysiske forhold ved fx at udlægge grus mv. Hydrologiske forbedringer, der vil have en positiv effekt på vestkanten af Tofte Mose, er således ikke omfattet af vandplanerne. Der er derfor behov for yderligere indsats. Indsatsen i første planperiode vil bestå i en forundersøgelse af hvilken løsning, der er mest hensigtsmæssig i forhold til at sikre vestkanten af Tofte Mose.

Græsningssindsatsen: Behovet for ny indsats i forhold til græsning og høslet vurderes at være relativt begrænset i denne planperiode, idet hovedparten af området naturarealer enten afgræsses af især kronvildt inden for området store dyrehegn, eller fordi afgræsning ikke er påkrævet som fx på flere af højmossearealerne.

Skovnaturtyperne

Igangværende indsatser

Dækker skovarealer, der i hele planperioden er beskyttet ved skovlovsaftale, fredning eller lignende. I særlige tilfælde kan der være behov for en supplerende beskyttelsesindsats.

Bemærk at træbevoksede moser, hvor vegetationen er opstået naturligt, er omfattet af naturbeskyttelseslovens § 3 eller skovlovens § 28. Det kan omfatte 91D0 Skovbevokset tørvemose

og 91E0 Elle- og askeskov. Sådanne arealer er ikke medtaget under ”Igangværende indsatser” i tabel 1, selv om beskyttelsen kan være tilstrækkelig.

Behov for særlig indsats

Generelt skal der være en særlig beskyttelsesindsats af skovnatur, der er i høj tilstand. Det skal bidrage til at bevare de ekstraordinære naturværdier. Se nærmere i bilag 5 under ”Skovnaturtypebevarende drift og pleje” og ”Urørt skov”.

Bruttoarealet for urørt skov er arealer i høj tilstand med bl.a. stor andel dødt ved, mens bruttoarealet for forbedret hydrologi er de mest tørre arealer med 91D0 Skovbevokset tørvemose og 91E0 Elle- og askeskov, der har fungerende grøfter.

Reduktion af arealet med skovnaturtyper

I forbindelse med udvidelser af den truede naturtype 7110 Aktiv højmoser (samt 7140 Overgangstyper af moser og hængesæk) kan der forekomme reduktioner i arealet med 91D0 Skovbevokset tørvemose.

Genskabelse af naturlig hydrologi i skovene prioriteres højt af hensyn til sumpskove af typerne skovbevokset tørvemose og elle- og askeskov. Det accepteres således, at det kan betyde en arealreduktion for skovnaturtyper knyttet til mere tør bund, som skovnaturtyperne bøg på morbund med kristtorn og ege-blandskov.

Arter

Indsats for arter på udpegningsgrundlaget for Natura 2000-området sker via den generelle naturtypeindsats jf. indsatsprogrammet.

Prioritering af den forventede forvaltningsindsats

Indsatsen i 1. planperiode skal standse tilbagegangen for naturtyper og arter på udpegningsgrundlaget. I Natura 2000-planen er dette mål udmøntet i fire sigtelinjer:

1. Sikring af tilstanden af eksisterende naturarealer og arter
2. Sikring af de små naturarealer
3. Sikring af naturtyper og levesteder som ikke er beskyttede
4. Indsats for truede naturtyper og arter

De fire sigtelinjer lægger niveauet for den indsats, som handleplanmyndighederne skal gennemføre, og er udtryk for den nationale prioritering i 1. planperiode.

Her beskrives de dele af indsatsprogrammet, som handleplanmyndighederne forventes at gennemføre med særligt fokus og tidligt i planperioden.

I første planperiode gælder indtil videre den med Grøn Vækst afledte nationalpolitiske præmis om frivillighed i Natura 2000-indsatsen, hvilket også er baggrunden for økonomiaftalen for 2013 mellem regeringen og KL, der lægger de økonomiske rammer for den kommunale Natura 2000-indsats.

Opfyldelsen af handleplanen i Lille Vildmose vil i stor udstrækning blive gennemført gennem et igangværende LIFE-genopretningsprojekt målrettet højmosegenopretning samt gennem realisering af nyligt udarbejdede grønne driftsplaner for Høstemark og Tofte Skove målrettet skovene.

Derudover vil kommuner og stat prioritere indsats for disse særlige arter og naturtyper:

Udvidelse og sammenbinding af naturtyperne tør og våd hede, samt kalkoverdrev.

Sikring af levesteder for Kongeørn og Sort Stork.

LIFE-genopretningsprojektet: I perioden 2011-2016 gennemføres et naturgenopretningsprojekt i Lille Vildmose gennem EU's LIFE-ordning. Alle konkrete genopretningstiltag forventes gennemført med udgangen af 2015 og dermed i denne planperiode. Hovedformålet med projektet er at sikre eksisterende højmosearaler i området samt at etablere gunstige betingelser for, at der kan udvikles nye arealer med højmose. I praksis vil der blive hævet vandstand på ca. 900 ha, rydning af birk og invasive nåletræer på 200 ha højmose, samt etablering af kronvildthejn til ekstensiv pleje af mindst 2000 ha højmose og nedbrudte højmosearaler. Hovedindsatsen vil foregå i Portlandmosen, Paraplymosen, Høstemark Mose, Mellemområdet mellem Høstemark Skov og Tofte Mose, samt langs hele nord- og nordvestkanten af Tofte Mose. Forventningen er at disse tiltag vil bidrage væsentligt til at sikre gunstig bevaringsstatus for hovedparten af områdets højmoser med undtagelse af dele af vestkanten af Tofte Mose ud mod Haslevgård Å, som ikke indgår i projektet.

De grønne driftsplaner for Høstemark og Tofte Skove: Aage V. Jensen Naturfond har for nylig udarbejdet grønne driftsplaner for disse skove, som efterfølgende er blevet godkendt af kommunerne som plejeplaner for områderne. Driftsplanerne lægger i de kommende år op til markante naturforbedrende tiltag herunder sikring af naturlig hydrologi, konvertering af nåletræsbeplantninger til løv, udlægning af urørt skov mv. Det forventes at store dele af disse tiltag vil blive gennemført i denne planperiode, og at disse tiltag er tilstrækkeligt til at sikre både

skovnaturtypernes og hovedparten af de lysåbne naturtyperes gunstige bevaringsstatus inden for disse områder.

Forventet effekt

Her beskrives den forventede naturmæssige effekt ved at gennemføre de enkelte aktiviteter. Den faktiske naturmæssige effekt for naturtyper og arter vil løbende blive fulgt i det nationale overvågningsprogram, NOVANA.

Lysåbne naturtyper

Rydning af uønsket opvækst

I forbindelse med pleje af lysåbne arealer vil det ofte være nødvendigt at foretage en rydning af buske og træer. Det vil typisk være arealer, hvor græsning eller slåning har været enten utilstrækkelig eller helt opgivet, og der har indfundet sig uønsket opvækst. Det kan f.eks. være birkeopvækst på højmoser- eller hedearealer. Rydningen sikrer, at den flora og fauna, der trives med lysåbne forhold, ikke skygges bort. Desuden vil rydning ofte bidrage til at bekæmpe invasive arter som for eksempel nåletræer. Det er vigtigt, at den fældede vedmasse fjernes efter rydningen for at skabe gode vækstbetingelser for den lysåbne vegetation.

Ved rydning af arealer med stort potentiale for at udvikle ny habitatnatur vil den vegetation, der er karakteristisk for naturtypen, kunne indfinde sig efter få år. Det gælder særligt for tidlige tilgroningsstadier af naturtyperne, hvor fx et tilgroet hedeareal igen ryddes for trævækst.

Forbedring af hydrologi

Lukning af grøfter, fjernelse af dræn rør mv. kan være afgørende plejetiltag for våde naturtyper som f.eks. højmoser, våd hede og tidvis våd eng. Dette gælder også for en række arter tilknyttet våde naturtyper som fx tørvemosser, stor vandsalamander, odder og damflagermus, samt en række fugle som fx trane, tinksmid mv.. Effekten af de mere naturlige vandstandsforhold vil typisk være, at fugtigbundsarterne bliver mere dominerende, og at der genindvandrer flere arter tilknyttet våd og fugtig bund. Desuden vil uønsket opvækst af træer og buske blive hæmmet, nedbrydning af førnelag vil ophøre og der vil opbygges nyt tørvelag. Det vil sikre mindre næringsfrigørelse og CO₂-udslip.

Græsning eller høslæt

Hovedparten af de lysåbne naturtyper er betinget af græsning eller høslæt. Overlades de til sig selv uden drift, vil de gro til i høje urter og græsser og med tiden springe i krat og skov. Det er en naturlig proces, men hvis det får lov at ske, vil et stort antal arter blive skygget bort.

Græsning eller høslæt vil derfor have en stor positiv effekt på de fleste lysåbne naturtyper og vil ofte være en forudsætning for gunstig bevaringsstatus. Der er dog enkelte lysåbne naturtyper, som ikke eller kun i særlige tilfælde vurderes at have behov for afgræsning eller høslæt. Det drejer sig f.eks. om hængesæk og højmoser.

Græsning eller høslæt kan også være et middel til at bekæmpe invasive arter som fx sitka-gran og glansbladet hæg samt problemarter som f.eks. gyvel og bjerg-rørhvene.

Hvis afgræsning foregår uden eller med begrænset tilskuds fodring, eller hvis høslæt følges op med fjernelse af den afslåede biomasse, vil effekten af græsning eller høslæt være særlig positiv, idet plejen i disse tilfælde både sikrer lysåbne forhold og fjerner næringsstoffer fra arealerne.

Skovnaturtyper

Skovnaturtypebevarende drift og pleje

Med den *skovnaturtypebevarende drift og pleje* beskyttes skovnaturtyperne mod gødskning, sprøjtning og yderligere afvanding. I nogle tilfælde etableres mere naturlige vandstandsforhold. Der sikres nogle af de naturmæssigt vigtige strukturer, f.eks. vedvarende skovdække, en vis andel uforstyrret jordbund, hule og døde træer. De karakteristiske træarter for skovnaturtyperne fremmes, og invasive arter kan bekæmpes. I særlige tilfælde plejes skovnaturtyperne med gamle driftsformer såsom skovgræsning og stævning. Den samlede forventede effekt er en sikring af skovnaturtyperne. Arter som damflagermus, sortspætte og stor vandsalamander, vil få forbedret deres levesteder i kraft af bevaring af træer med hulheder samt dødt ved. Sikring af redetræer for fuglearter som hvepsevåge og kongeørn kan desuden være en del af den skovnaturtypebevarende drift og pleje.

Urørt skov

Udlæg til urørt skov sikrer fri dynamik og andre naturlige processer i skovens økosystem. Der vil efter en (længere) årrække typisk være mere dødt ved, flere store og hule træer, en uforstyrret jordbund samt mere naturlig hydrologi. På sigt vil der kunne ses en effekt på den flora og fauna, der er tilknyttet disse naturforhold. Den samlede forventede effekt er en sikring af skovnaturtyperne og de særlige strukturer, som knytter sig til urørt skov. Hovedparten af de skovlevende arter vil få forbedrede levesteder ved udlæg til urørt skov.

Forbedring af hydrologi i skov

Lukning af grøfter, fjernelse af drænrør mv. kan være afgørende plejetiltag for fugtige skovnaturtyper som skovbevokset tørvemose og elle- og askeskov samt for visse skovlevende arter. Effekten af mere naturlige vandstandsforhold i skovnaturtyperne vil typisk være, at de karakteristiske fugtigbundsplantearter knyttet til skovnaturtyperne bliver mere dominerende og flere arter genindvandrer. Samtidig vil fønelaget blive genopbygget, hvorved CO₂ lagres og næringsstoffer tilbageholdes. Arter som f.eks. sort stork, trane og stor vandsalamander vil typisk nyde godt af forbedret hydrologi, der kan give både flere levesteder og bedre kvalitet af de enkelte levesteder. Andre arter som odder og sort stork kan mere indirekte blive tilgodeset, da øget vandstand kan medføre mindre færdsel i et område, og dermed færre forstyrrelser.

Ny habitatnatur

Udvidelser af naturtyper

Den ny habitatnatur skal typisk sammenbinde små, fragmenterede forekomster af naturtyperne og/eller udvide arealet af truede naturtyper. Desuden kan det være for at øge levestederne for truede arter.

Hvis udvidelserne sker på arealer med et stort potentiale for genskabelse af naturtyper, vil der med den nødvendige indsats (forbedring af vandstandsforhold, rydning mv.) og pleje (afgræsning eller høslæt) kunne udvikles ny habitatnatur på relativt få år. Det kan f.eks. være arealer, der tidligere har rummet naturtypen og som ligger i nær tilknytning til eksisterende arealer med naturtypen. Hvis udvidelsen derimod foregår på tidligere landbrugsjord, må udviklingen mod habitatnatur af høj kvalitet forventes at tage væsentlig længere tid (ofte flere årtier). Genskabelse af højmose på arealer, hvor der tidligere har været indvundet tørv, er en proces, der sandsynligvis tager flere årtier.

Den ny habitatnatur skal typisk sammenbinde små, fragmenterede forekomster af naturtyperne og/eller udvide arealet af truede naturtyper. Desuden kan det være for at øge levestederne for truede arter.

Arter

Indsatsen for hovedparten af arterne på udpegningsgrundlaget vil ske gennem den generelle naturtypeindsats som beskrevet i afsnittene ovenfor. Det forventes, at tilstanden og det samlede areal af levesteder stabiliseres eller øges således, at der er grundlag for planens bestandstal for fuglene samt grundlag for tilstrækkelige egnede yngle- og fourageringsmuligheder for de øvrige arter.

Bilag 1: Naturtyper og arter på udpegningsgrundlaget

Udpegningsgrundlag for Habitatområde nr. 18:

Naturtyper

Naturtypenr.	Naturtype	Handleplanmyndighed				I alt** (ha)
		Aalborg Kommune (ha)	Mariagerfjord Kommune (ha)	Rebild Kommune (ha)	Natur styrelsen (ha)	
2130	* Grå/grøn klit		34,4			34,4
2140	* Klithede	2,9	17,0			19,9
2180	Skovklit				5	5,0
2190	Klitlavning		0,1			0,1
2250	* Enebærklit					<i>ej kortlagt</i>
3130	Søbred med småarter					<i>ej kortlagt</i>
3140	Kransnålsø					<i>ej kortlagt</i>
3150	Næringsrig sø					<i>ej kortlagt</i>
3160	Brunvandet sø					<i>ej kortlagt</i>
3260	Vandløb					<i>ej kortlagt</i>
4010	Våd hede	17,6	39,9			57,5
4030	Tør hede	9,4	30,3			39,7
5130	Enekrat	4,7	13,2			17,9
6210	Kalkoverdrev	15,5		1,2		16,9
6230	* Surt overdrev	7,2	47,6			54,8
6410	Tidvis våd eng	102,7	94,3			197,0
7110	* Højmose	1999,9	22,1	0,1		2022,1
7120	Nedbrudt højmose	162,1	99,7			261,8
7140	Hængesæk	0,9				0,9
7150	Tørvelavning	0,7				0,7
7220	* Kildevæld					<i>ej kortlagt</i>
7230	Rigkær	47,5	10,1			57,6
9120	Bøg på mor med kristtorn				142	142
9130	Bøg på muld					<i>ej kortlagt</i>
9160	Ege-blandskov				46	46
9190	Stilkeke-krat					<i>ej kortlagt</i>
91D0	* Skovbevokset tørvemose	199		1	192	392
91E0	* Elle- og askeskov				218	218
I alt**		2570,1	408,9	2,3	603	3584,5

* Prioriterede naturtyper (er ved at forsvinde inden for EU).

** Omfatter ikke offentlige arealer, hvor ejeren gennemfører Natura 2000-planer i egne drifts- og plejeplaner.

Arter

Artsnr.	Navn
1166	Stor vandsalamander
1318	Damflagermus
1355	Odder

Udpegningsgrundlag for Fuglebeskyttelsesområde nr. 7

Navn
Skarv (Y/T)
Sort Stork (Y)
Sædgås (T)
Hvepsevåge (Y)
Blå kærhøg (Y)
Kongeørn (Y)
Trane (Y)
Tinksmed (Y)
Stor hornugle (Y)
Mosehornugle (Y)
Natravn (Y)
Sortspætte (Y)
Hedelærke (Y)
Rødrygget Tornskade (Y)

(T): Trækfugl, (Y):Ynglefugl

Bilag 2: Fordeling af indsats mellem handleplan-myndigheder og offentlige lodsejere

I Natura 2000-planens indsatsprogram er der retningslinjer, hvor der er behov for en nærmere afklaring af, hvem der følger op på retningslinjerne. Det drejer sig om følgende retningslinjer:

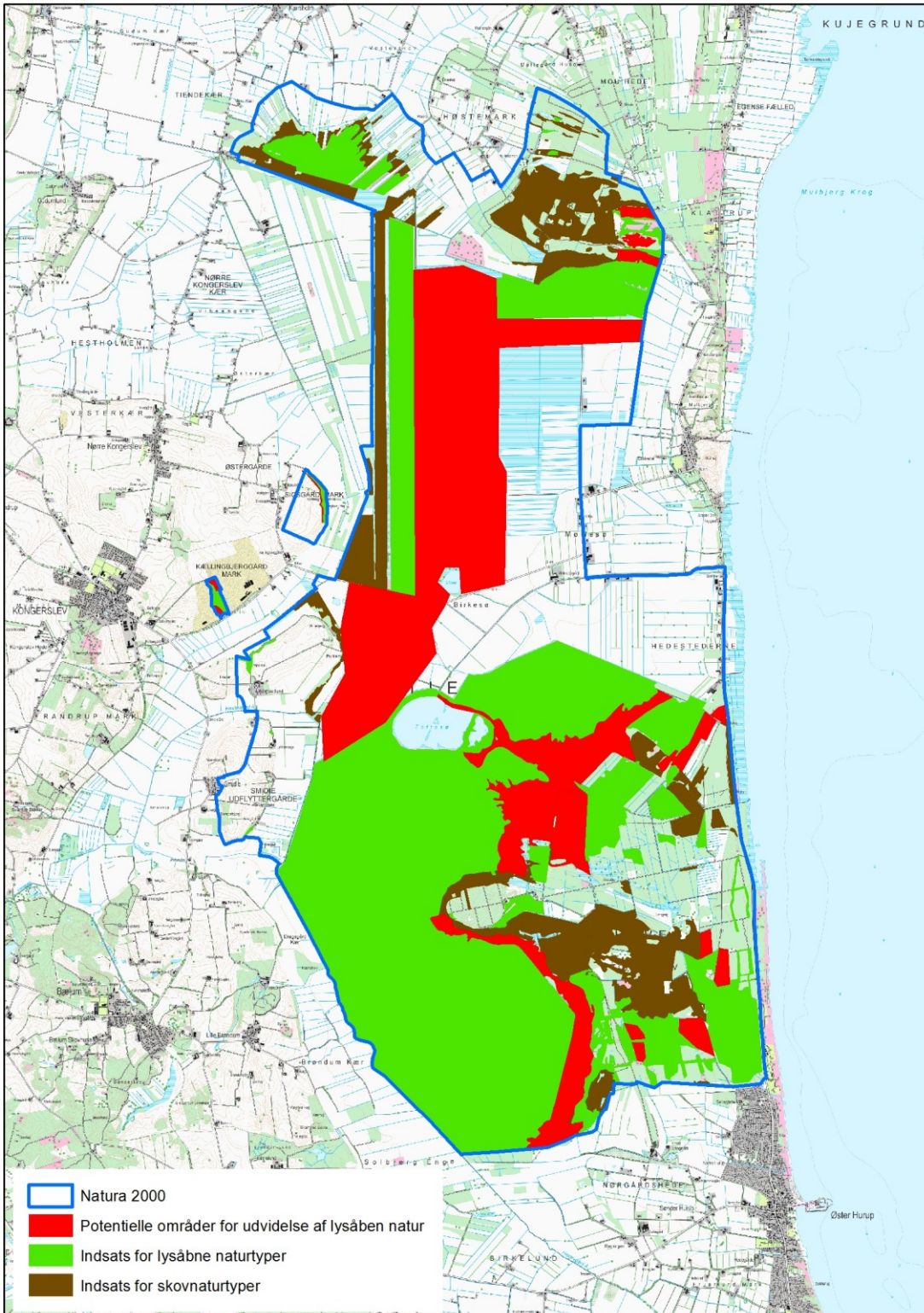
- Arealet med aktiv højmosse søges udvidet med 800 -1100 ha
- Arealet med tør hede udvides i størrelsesordenen 3 - 5 ha
- Arealet med våd hede udvides i størrelsesordenen 2- 3 ha
- Arealet med kalkoverdrev øges med omkring 1 ha

Det kan både være handleplan-myndigheder og offentlige lodsejere, der skal følge op på disse retningslinjer. Derfor omfatter bilag 2 både private og offentlige arealer (inkl. offentlige arealer, hvor lodsejer selv udarbejder drifts- og plejeplan).

Der er aftalt følgende opgavefordeling mellem de offentlige lodsejere og handleplan-myndigheder i Natura 2000-området:

Indsats	Handleplan-myndighed			Offentlige lodsejere	Total
	Aalborg Kommune	Mariagerfjord Kommune	Rebild Kommune	Natur styrelsen	
Udvidelse af naturtyper	Ca. 1100 ha	Ca. 6 ha	0 ha	0,2 ha	Ca. 1100 ha
Udvidelse af levesteder for arter	0 ha	0 ha	0 ha	0 ha	0 ha

Bilag 3: Kort med kortlagte naturtyper samt potentielle områder for ny habitatnatur



Natura 2000-område nr. 17 Lille Vildmose, Tofte Skov og Høstemark Skov.

Bilag 4: Resumé af offentlige lodsejeres drifts- og plejeplaner

Resumé af plejeplan for Naturstyrelsens arealer

Inden for området ejer Naturstyrelsen to afgrænsede områder. Den tidligere Birkesø med et areal på ca. 150 ha, som efter tørlægningen omkring 1760 blev kultiveret, og i dag henligger som græsarealer. Arealet med Birke Sø indgår i Lille Vildmose Fredningen (2009), og er her en del af Naturgenopretningsområde nr. 2.1. I forbindelse med LIFE projektet, Lille Vildmose, naturgenopretning af højmose 2011 – 2016, indgår genopretning af den lavvandede Birkesø.

Det andet område er et lille fredet areal med kalkgruber sydøst for Kongerslev, Smidie Kalkgruber. Den lukkede mine har intakte minegange, og udgør en meget vigtig overvintringslokalitet for flagermus. Der er ikke offentlig adgang til gruberne.

Tabel a. Kortlagte naturtyper på Naturstyrelsens arealer i området

Naturtype	Nr.	Navn	Areal ejet af NST (ca. ha)
Lysåbne naturtyper	6210	Kalkoverdrev	0,2
I alt			0,2

Indsats for naturtyperne

I det følgende angives Naturstyrelsens planlagte indsats for naturtyperne på udpegningsgrundlaget. Indsatsen er beskrevet i 2 tabeller:

- Lysåbne naturtyper
- Planlagte udvidelser af naturtyperne

I tabel b skelnes mellem ”Eksisterende driftsplan mv.” og ”Nyt”, da der allerede ifølge driftsplaner m.m. for styrelsens arealer skal ske en drift/pleje, der bidrager til at gennemføre plejeplanen.

Tabel b. Planlagt indsats for lysåbne naturtyper

Plejetiltag	Eksisterende driftsplan mv. / nyt	ca. ha
Slåning	Eksisterende	0,2

Tabel c. Planlagte udvidelser af naturtyper

Udvidelsesmål	Nr.	Forøgelse på sigt ca. ha
Udvikling mod kalkoverdrev	6210	0,2
I alt		0,2

Særlig indsats for arter

Plejen af områdets naturtyper vil samtidig tilgodese arten på udpegningsgrundlaget - damflagermus. Naturstyrelsen vurderer, at arten ikke har behov for en særlig indsats derudover.

Bilag 5: Forklaring af Natura 2000-begreber m.m.

Begreb	Forklaring
Natura 2000	Natura 2000 er et netværk af områder i EU med særligt værdifuld natur. Natura 2000 er en samlebetegnelse for habitatområder og fuglebeskyttelsesområder. I Danmark tales om internationale naturbeskyttelsesområder, som også rummer Ramsarområder, og består af et eller flere af disse særligt udpegede områder. Natura 2000-områderne kan ses i Danmarks Miljøportal . Der er mere information om Natura 2000 på Naturstyrelsens hjemmeside
Udpegningsgrundlag	Udpegningsgrundlaget er en fællesbetegnelse for de arter og naturtyper, som findes indenfor et internationalt beskyttelsesområde og som er omfattet af listerne i habitatdirektivet eller fuglebeskyttelsesdirektivet, som forudsætter udpegningsgrundlag af beskyttelsesområder. Du kan finde udpegningsgrundlag her: Udpegningsgrundlag .
Naturtyper	Naturtyperne er defineret nærmere i " Habitatbeskrivelser, årgang 2010 ". Endvidere er alle danske naturtyper beskrevet på Naturstyrelsens hjemmeside .
Lysåbne terrestriske naturtyper	I Danmark er der 35 lysåbne terrestriske naturtyper: 1210 (Enårig vegetation på strandvolde) , 1220 (Flerårig vegetation på stenede strande) , 1230 (Klinter eller klipper ved kysten) , 1310 (Vegetation af kveller eller andre enårige strandplanter) , 1320 (Vadegræssamfund) , 1330 (Strandenge) , 1340 (Indlands-strandenge) , 2110 (Begyndende klitdannelser) , 2120 (Hvide klitter og vandremiler) , 2130 (Stabile kystklitter med urtevegetation) , 2140 (Stabile kalkfattige klitter med <i>Empetrum nigrum</i>) , 2160 (Kystklitter med havtorn) , 2170 (Kystklitter med gråris) , 2190 (Fugtige klitlavninger) , 2250 (Kystklitter med enebær) , 2310 (Indlandsklitter med lyng og visse) , 2320 (Indlandsklitter med lyng og revling) , 2330 (Indlandsklitter med åbne græsarealer med sandskæg og hvene) , 4010 (Våde dværgbusksamfund med klokkelyg) , 4030 (Tørre dværgbusksamfund (heder)) , 5130 (Enebærkrat på heder, overdrev eller skrænter) , 6120 (Tørketålende græsvegetation på kalkrig jordbund) , 6210 (Overdrev og krat på mere eller mindre kalkholdig bund) , 6230 (Artsrige overdrev) , 6410 (Tidvis våde enge) , 6430 (Bræmmer med høje urter) , 7110 (Aktive højmoser) , 7120 (Nedbrudte højmoser) , 7150 (Lavninger på tørv med <i>Rhynchosporion</i>) , 7210 (Kalkrige moser og sumpe med hvas avneknippe) , 7220 (Kilder og væld med kalkholdigt (hårdt) vand) , 7230 (Rigkær) , 7140 (Overgangstyper af moser og hængesæk) , 8220 (Indlandsklipper af kalkfattige bjergarter) , 8230 (Indlandsklipper af kalkfattige bjergarter med pionerplantесamfund) .
Sø- og vandløbsnaturtyper	I Danmark er der 7 sø- og vandløbsnaturtyper: 3110 (Kalk- og næringsfattige søer og vandhuller) , 3130 (Ret næringsfattige søer og vandhuller) , 3140 (Kalkrige søer og vandhuller med kransålgler) , 3150 (Næringsrige søer og vandhuller med flydeplanter) , 3160 (Brunvandede søer og vandhuller) , 3260 (Vandløb med vandplanter) , 3270 (Vandløb med tidvis blottet mudder med enårige planter) .
Skovnaturtyper	I Danmark er der 10 skovnaturtyper: 2180 (Skovklit) , 9110 (Bøg på mor) , 9120 (Bøg på mor med kristtorn) , 9130 (Bøg på muld) , 9150 (Bøg på kalk) , 9160 (Ege-blandskov) , 9170 (Vinteregeskov) , 9190 (Stilkekrat) , 91D0 (Skovbevokset tørvemose) , 91E0 (Elle- og askeskov) .
Kortlægning	Under forarbejdet til Natura 2000-planerne er en række naturtyper kortlagt ved en fysisk gennemgang af habitat-områderne.

	Naturtyperne er afgrænset og identificeret, og der er registreret oplysninger om struktur og artsindhold på arealerne. De kortlagte områder kan f.eks. findes på PRIOR .
Tilstandsklasse	Tilstandsklassen er udtryk for naturkvaliteten af den enkelte kortlagte naturtype. Tilstandsklassen er beregnet på baggrund af strukturindikatorer og artsdata, som er indsamlet ved kortlægningen. Ud fra strukturindikatorerne beregnes et strukturindeks, og tilsvarende beregnes et artsindeks ud fra de indsamlede artsdata. Hver især fortæller de to indeks noget om de aktuelle livsvilkår og den seneste historie på arealet. Tilstanden er en sammenvejning af de to indeks. Der er 5 tilstandsklasser: <ul style="list-style-type: none"> I. Høj tilstand II. God tilstand III. Moderat tilstand IV. Ringe tilstand V. Dårlig tilstand De to øverste klasser I og II opfylder Habitatdirektivets krav til gunstig bevaringsstatus under forudsætning af, at der foreligger en prognose der siger, at arealet også i fremtiden vil kunne opretholde den høje eller gode tilstand. Tilstandsklasse (inkl. struktur- og artstilstand) for en kortlagt naturtype kan ses på PRIOR .
Gunstig bevaringsstatus	En naturtypes bevaringsstatus er gunstig, når: <ul style="list-style-type: none"> - arealet med naturtypen i det naturlige udbredelsesområde er stabilt eller øges - den særlige struktur og de særlige funktioner, der er nødvendige for naturtypens opretholdelse, er til stede og vil være det fremover. - bevaringsstatus for de arter, der er karakteristiske for naturtypen, er gunstig. En arts bevaringsstatus anses for gunstig, når: <ul style="list-style-type: none"> - bestandsudviklingen viser, at arten på lang sigt vil opretholde sig selv - artens naturlige udbredelsesområde hverken er i tilbagegang eller vil blive mindsket - der er og sandsynligvis fortsat vil være et tilstrækkeligt stort levested til på lang sigt at bevare artens bestande
Natura 2000-plan	Natura 2000-planen fortæller, hvordan man skal behandle hvert af de 246 Natura 2000-områder, så man stopper tilbagegangen for naturtyper og arter i det enkelte område. Natura 2000-planen indeholder en basisanalyse af områdets aktuelle naturtilstand og trusler, mål for naturtilstanden og et indsatsprogram. Natura 2000-plan kan findes på Naturstyrelsens hjemmeside .
Natura 2000-handleplan	Natura 2000-planen udmøntes i handleplaner. En kommune skal således udarbejde en handleplan for, hvordan Natura 2000-planen vil blive realiseret inden for kommunens geografiske område på land og kystnære områder. Kommunen skal efterfølgende sikre, at handleplanen gennemføres. På tilsvarende måde har Naturstyrelsen ansvaret for at udarbejde og gennemføre handleplaner for de skovbevoksede, fredskovspligtige arealer.
Offentlige lodsejeres drifts- og plejeplaner	Offentlige lodsejere har mulighed for selv at udarbejde drifts- og plejeplan som opfølgning på en Natura 2000-plan. I Natura 2000-handleplanen skal der være resuméer af de offentlige lodsejeres drifts- og plejeplaner.

Invasive arter	Invasive arter dækker over plante- og dyrearter, der af mennesket er blevet flyttet fra en del af verden til en anden og her påvirker hjemmehørende arter negativt. Et almindeligt brugt eksempel er kæmpe-bjørneklo, som er ført til Danmark fra Kaukasus og nu giver problemer i eksempelvis moser, hvor den udkonkurrerer hjemmehørende plantearter.
Skovnaturtypebevarende drift og pleje	<p>I Natura 2000-tilskudsordning for skov er den skovnaturtypebevarende drift og pleje defineret på følgende måde:</p> <p>Alle arealer omfattes af en basissikring med følgende indhold:</p> <ul style="list-style-type: none"> • Vedvarende skovdække • Ved skovdrift skal de karakteristiske træarter for skovnaturtypen fremmes • Ved foryngelse skal der anvendes en naturvenlig foryngelse • Ingen gødskning, kalkning eller kemisk bekæmpelse • Uforstyrret jordbund på mindst 2/3 af arealet • Ingen øget afvanding • Bevaring af eksisterende dødt ved og træer med hulheder • Plejeret til handleplan-myndigheden til bekæmpelse af arter, der optræder invasivt <p>Som minimum skal alle arealer i tilstandsklasse 1 omfattes af en supplerende sikring med én eller flere af følgende tiltag:</p> <ul style="list-style-type: none"> • Bevaring af store træer til død og henfald • Bekæmpelse af invasive arter • Etablering af naturlige vandstandsforhold • Forberedelse til skovgræsning
Urørt skov	<p>I Natura 2000-tilskudsordning for skov omfatter udlæg til urørt skov følgende restriktioner:</p> <ul style="list-style-type: none"> • Ingen skovdrift • Ingen fjernelse af levende eller døde træer • Ingen gødskning, kalkning eller kemisk bekæmpelse • Ingen forstyrrelse af jordbunden • Ingen oprensning eller nygravning af grøfter • Plejeret til handleplan-myndigheden til bekæmpelse af arter, der optræder invasivt