



Miljøministeriet  
Naturstyrelsen

# Strategisk MiljøVurdering

**Forslag til Natura 2000-plan 2016-2021**

**Lovns Bredning, Hjarbæk Fjord, Simested  
og Nørre Ådale samt Skravad Bæk**

Natura 2000-område nr. 30

Habitatområde H30

Fuglebeskyttelsesområder F14 og F24

## Kolofon

**Titel:**

Strategisk MiljøVurdering  
Forslag til Natura 2000-plan 2016-2021  
Lovns Bredning, Hjarbæk Fjord og Skals,  
Simested og Nørre Ådale samt Skravad Bæk  
Natura 2000-område nr. 30  
Habitatområde H30  
Fuglebeskyttelsesområde F14 og F24

**Emneord:**

Habitatdirektivet, fuglebeskyttelsesdirektivet,  
Miljømålsloven, Strategisk MiljøVurdering.

**Udgiver:**

Miljøministeriet, Naturstyrelsen

**Ansvarlig institution:**

Naturstyrelsen  
Haraldsgade 53  
2100 København Ø  
[www.naturstyrelsen.dk](http://www.naturstyrelsen.dk)

**Copyright:**

Naturstyrelsen, Miljøministeriet

**Sprog:**

Dansk

**År:**

2014

**ISBN nr.**

978-87-7175-029-4

**Dato:**

18. december 2014

**Forsidefoto:**

Simested Å og Borup Hede i baggrunden.  
Fotograf: Peter Bundgaard Jensen

**Resume:**

Strategisk MiljøVurdering for forslag til Natura  
2000-plan 2016-2021 for Lovns Bredning,  
Hjarbæk Fjord og Skals, Simested og Nørre Ådale  
samt Skravad Bæk (nr  
30). Miljøvurderingen sammenfatter Natura  
2000-planforslagets påvirkning af miljøet.

Må citeres med kildeangivelse

# Indhold

<b>1. Miljørapport for Forslag til Natura 2000-plan 2016-2021 Lovns Bredning, Hjarbæk Fjord og Skals, Simested og Nørre Ådale samt Skravad Bæk. Natura 2000-område nr. 30 .....</b>	<b>4</b>
1.1 Planens indhold, hovedformål og andre relevante planer .....	4
1.2 Nuværende naturtilstand i Natura 2000-området og Nul - alternativ.....	7
1.3 Miljøforhold i områder der kan blive væsentligt berørt.....	11
1.4 Eksisterende miljøproblemer .....	12
1.5 Internationale miljøbeskyttelsesmål.....	13
1.6 Planens indvirkning på miljøet .....	13
1.7 Foranstaltninger der modsvarer negativ indvirkning på miljøet .....	15
1.8 Miljøvurderingens gennemførelse og grundlag for prioriteringer og valg.....	16
1.9 Overvågning .....	17
1.10 Ikke teknisk resume.....	18

# **1. Miljørapport for Forslag til Natura 2000-plan 2016-2021 Lovns Bredning, Hjarbæk Fjord og Skals, Simested og Nørre Ådale samt Skravad Bæk. Natura 2000-område nr. 30**

Den enkelte Natura 2000-plan skal ifølge lovbekendtgørelse nr. 939 af 3. juli 2013 om miljøvurderinger af planer og programmer have sin egen miljørapport. Rapporten skal indeholde oplysninger, der følger af lovens bilag 1.

Natura 2000-planen er en overordnet statslig plan, som skal gennemføres gennem lokale indsatser fastsat i kommunale handleplaner. Der kan således ikke i forbindelse med den statslige plan foretages en konkret vurdering af indsatsernes miljøpåvirkning, da de statslige Natura 2000-planer ikke fastlægger, hvor den konkrete indsats skal gennemføres.

Det vurderes, at planen ikke har en grænseoverskridende effekt, idet Natura 2000-området ikke er placeret nær den danske grænse.

## **1.1 Planens indhold, hovedformål og andre relevante planer**

### Indhold

Natura 2000-planen består af målsætninger for det enkelte område og områdets udpegningsgrundlag, samt et indsatsprogram, der angiver retningslinjer for planens gennemførelse. Målsætningerne består af en overordnet målsætning for hele Natura 2000-området samt konkrete målsætninger og afvejning af modstridende naturinteresser. Retningslinjerne om naturområdernes forvaltning i indsatsprogrammet, har både konkret og generel karakter. Endelig indeholder Natura 2000-planen et oversigtsskema, der viser naturtyper og arter på områdets udpegningsgrundlag.

Hovedformål

For området foreslås følgende overordnede målsætning:

De store ådale og deres vandløb er sammen med fjordene karakteristiske landskabelementer i området.

Naturtyperne i ådalene sikres en god-høj naturtilstand. Områdets truede naturtyper og arter prioriteres højt. Det gælder især arealer med våd- og tør hede, kalk- og surt overdrev, tidvis våd eng, rigkær, vinteregeskove samt genskabelse af levesteder for gul stenbræk. Ligeledes sikres levesteder for den nationale ansvarsart damflagermus.

Arealet af ovennævnte naturtyper og levesteder øges, og der skabes så vidt muligt sammenhæng mellem forekomsterne.

Områdets økologiske integritet sikres i form af en for naturtypen hensigtsmæssig drift/pleje og hydrologi, en lav næringsstofbelastning og gode sprednings- og etableringsmuligheder for arterne.

For målsætninger vedr. vandløb, marine- og sønaturtyper henvises til vandplanen for området.

Indsatsen i 2. planperiode skal sikre, at den igangsatte indsats fra 1. planperiode fastholdes, at der tages hånd om særligt truede naturtyper og arter, samt at der påbegyndes en strategisk indsats for langsigtet at sikre de lysåbne naturarealer.

Forholdet til anden lovgivning

Natura 2000-planen er bindende for myndighederne, det vil sige, at alle myndigheder skal lægge Natura 2000-planen til grund i arealdrift på egne arealer, naturforvaltning eller ved udøvelse af deres beføjelser i henhold til lovgivningen i øvrigt. Offentlige lodsejere er således bundet af planens langsigtede målsætninger og kan vælge at gennemføre disse direkte i egne drifts- og plejeplaner. På lovområder som f.eks. fiskeriloven og vildtforvaltningsloven, hvor staten er myndighed, følges op med nationale strategier.

Natura 2000-planen tilsidesætter ikke øvrig lovgivning, og den indsats, som iværksættes for at sikre planens gennemførelse, skal have de fornødne tilladelser, dispensationer m.v., på grundlag af konsekvensvurderinger, hvor dette er nødvendigt i henhold til lovgivningen herom. I det omfang indsatsen entydigt kan defineres som nødvendig for lokalitetens forvaltning, er en konsekvensvurdering efter habitatdirektivet ikke påkrævet, men der kan kræves tilladelse eller godkendelse efter anden lovgivning.

Der er ikke gennemført vurdering i henhold til habitatdirektivets artikel 6.3 af de enkelte planer, idet planer, som direkte er forbundet med eller nødvendige for Natura 2000-områdets forvaltning, ikke er omfattet af kravet om screening og evt. konsekvensvurdering.

Andre relevante planer

Natura 2000-planer for 2010-2015 blev vedtaget i december 2011, og de opfølgende kommunale handleplaner - blev endeligt vedtaget med udgangen af 2012/ begyndelsen af 2013.

De første Natura 2000-planer fastlagde rammerne for en række grundlæggende indsatser, som f.eks. rydninger, forbedrede hydrologiske forhold og iværksættelse af plejetiltag.

I 2. generation Natura 2000-planer er det forudsat, at de aktiviteter, der er beskrevet i de nuværende kommunale og statslige handleplaner fastholdes og fortsættes i planerne, som er gældende fra 2016-2021.

Natura 2000-planer, som omfatter fredskovpligtige arealer, og dermed er omfattet af skovloven, skal revideres med 12 års mellemrum, jf. skovlovens § 16, stk. 2. Det betyder således, at Natura

2000 skovplanerne er gældende fra 2010 til udgangen af 2021.

Den første generation Natura 2000-planer blev udstedt i december 2011. For de marine områder er indsatserne primært gennemført gennem en generel regulering af de aktiviteter, der udgør en skade på udpegningsgrundlaget, herunder forbud mod fiskeri med bestemte redskaber og begrænsning af muligheden for jagt og adgang til områderne gennem justering eller oprettelse af natur- og vildtreservater. I Natura 2000-planer for perioden 2016-2021 forudsættes det, at indsatserne fra planperioden 2009-2015 fastholdes og fortsættes. I forhold til indsatsen i relation til næringsstofbelastning og miljøfremmede stoffer, henvises til afsnittet om vandplanlægningen herunder.

Regeringen har i oktober 2014 offentliggjort Naturplan Danmark, der er en samlet plan for, hvordan den danske natur sikres på sigt. Målet med Naturplan Danmark er at sikre, at Danmark i 2050 har en mere mangfoldig natur, hvor den beskyttede natur, de store skove, nationalparkerne og de vigtige levesteder for truede arter er bundet tættere sammen. Dette skal bl.a. ske ved etablering af større naturområder og nye skove. Planen omfatter også en indsats relateret til de marine arter og naturtyper. Planen omfatter etableringen af et nyt Grønt Danmarkskort, der skal vise, hvor naturen findes i dag, og hvor den kan bindes bedre sammen. Natura 2000-områderne bliver rygraden i det Grønne Danmarkskort.

De statslige vandplaner er bindende for statslige myndigheder, regionsråd og kommunalbestyrelser. Natura 2000-planerne er koordineret med vandplanerne, der fastlægger indsatsen for kvaliteten af vandområderne. Natura 2000-planernes mål om forbedret vandkvalitet realiseres gennem indsatsen i vandplanlægningen. Natura 2000-planerne rummer derfor ikke indsatskrav vedrørende vandkvaliteten. Natura 2000-planens krav om en omfattende naturplejeindsats og forbedring af hydrologien vil dog også bidrage til at tilbageholde kvælstof og dermed have en effekt i forhold til vandplanens miljømål.

I henhold til vandområdeplanen vil en gennemførelse af planen for Vanddistrikt Jylland og Fyn under vandrammedirektivet indebære indsatser til reduktion af kvælstofudledningen til vandmiljøet. Denne indsats understøtter Natura 2000-planens målsætninger. Det forudsættes derfor i Natura 2000-planerne, at den nødvendige indsats for forbedring af vandmiljøet i Natura 2000-områderne gennemføres i vandplanlægningen.

Det forudsættes, at den konkrete indsats, der påtænkes gennemført på grundlag af vandplanerne, og som kan påvirke Natura 2000-områder væsentligt, vurderes for eventuelle konsekvenser for udpegningsgrundlaget. Indsatsen kan i givet fald gennemføres, hvis det på grundlag af den bedste faglige viden dokumenteres, at aktiviteten ikke vil skade bevaringsmålsætningen for Natura 2000-området.

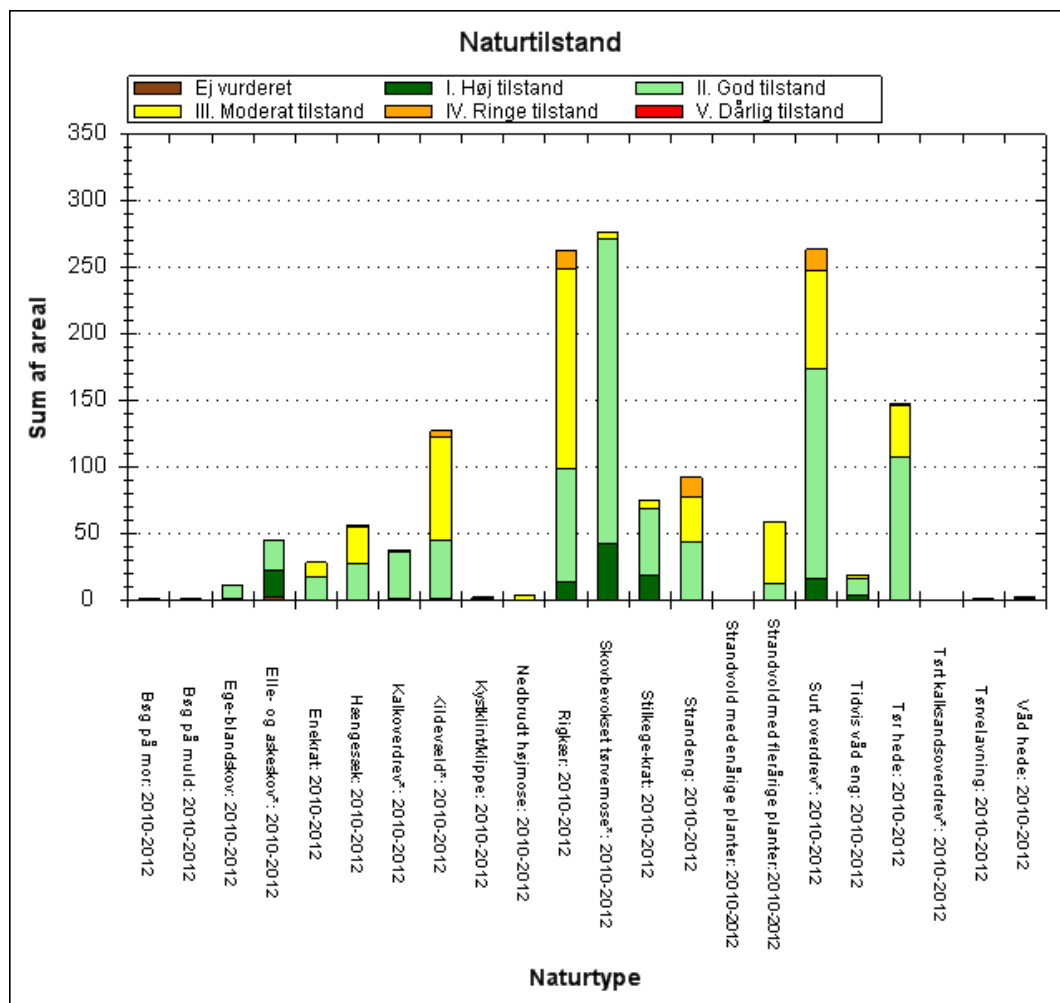
Natura 2000-områderne, der er udpeget i medfør af miljømålsloven, skal fremgå af landsplandirektiver og kommuneplaner. Disse skal indeholde retningslinjer i overensstemmelse med bekendtgørelsen om udpegnings- og administration af internationale beskyttelsesområder nr. 408 af 1. maj 2007 (habitatbekendtgørelsen). Af habitatbekendtgørelsens § 6 fremgår, at der i redegørelsen til planforslag i medfør af planloven, der ikke er direkte forbundet med eller nødvendige for et Natura 2000-områdes forvaltning, skal indgå en vurdering af forslaget virkninger på området under hensyn til områdets bevaringsmålsætninger. Hvis vurderingen viser, at det ikke kan udelukkes, at planen kan skade Natura 2000-området, kan planen ikke vedtages.

Regeringen har i december 2012 udgivet en handlingsplan for klimasikring af Danmark. Planen indeholder en lang række regeringsinitiativer, der skal medvirke til at skabe bedre rammer for klimatilpasningen lokalt. Som led i denne plan skal kommunerne udarbejde en handlingsplan for klimatilpasning. Skive, Viborg, Vesthimmerlands, Mariagerfjord og Randers Kommuner har

udarbejdet en klimatilpasningsplan for kommunen. En vurdering af samspillet mellem den kommunale klimatilpasningsplan og Natura 2000-planen forudsætter kendskab til, hvor de forudsatte indsatser i Natura 2000-planen konkret vil blive gennemført sammenholdt med de indsatser, der skal gennemføres som led i klimatilpasningsplanen. Dette vil blive fastlagt i forbindelse med udarbejdelsen af de kommunale Natura 2000-handleplaner og statslige drift- og plejeplaner. Såfremt konkrete projekter som led i den kommunale klimatilpasningsplan kan påvirke udpegningsgrundlaget for Natura 2000-området væsentligt, skal der gennemføres en konsekvensvurdering af projektet, inden det kan gennemføres. Dette gælder dog ikke, hvis projektet gennemføres som led i Natura 2000-planen og dermed har som delformål at sikre, at naturtyper og arter opnår gunstig bevaringsstatus.

## 1.2 Nuværende naturtilstand i Natura 2000-området og Nul - alternativ

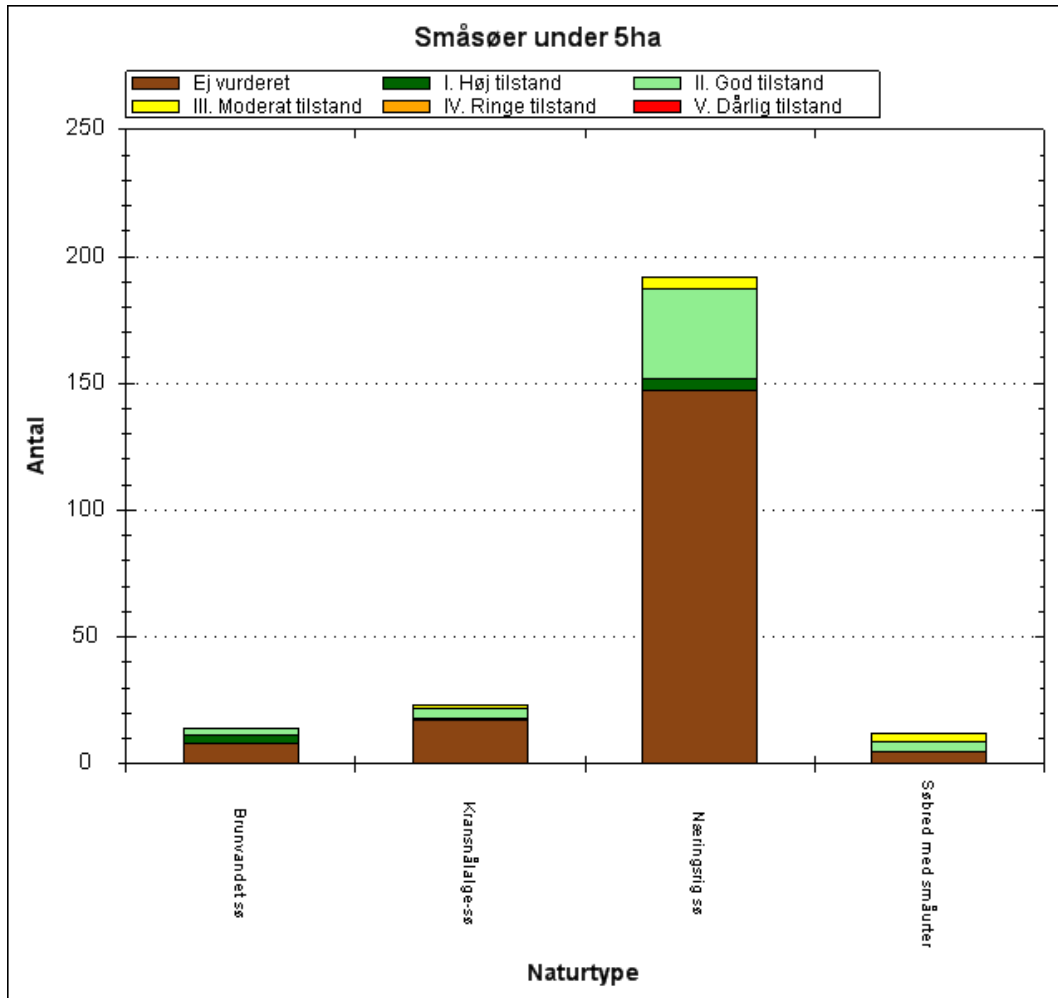
I basisanalysen, der danner grundlag for Natura 2000-planen, er der foretaget en nærmere gennemgang af den nuværende naturtilstand i området.



De kortlagte naturtypers areal (i ha) fordelt på tilstandsklasser ved kortlægningen i 2010-12.

For alle de kortlagte skovnaturtyper gælder, at næsten alle arealer er i god eller høj tilstand, og kun meget beskedne arealer er i moderat tilstand. Arealer med naturtyperne kalkoverdrev, surt overdrev, tidvis våd eng og tør hede er overvejende i god-høj tilstand da den overvejende del allerede afgræsses eller plejes på anden vis. Stedvis er der dog fortsat arealer der mangler pleje. For naturtyper som hængesæk og strandeng gælder, at ca. halvdelen af de kortlagte arealer er i god tilstand, mens resten kun er i moderat-ringe tilstand primært pga. problemer med tilgroning i høje

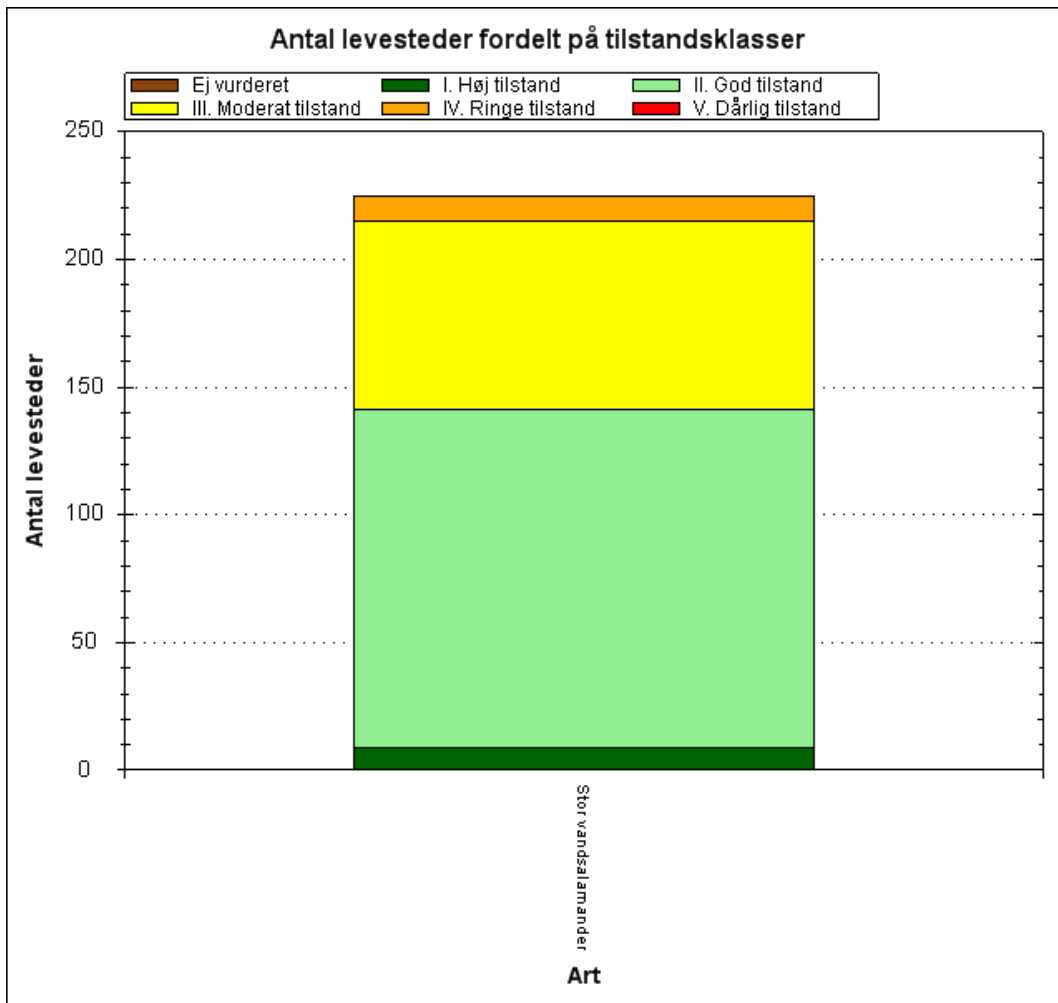
urter som f.eks. tagrør. Naturtyper som kildevæld, rigkær og strandvold med flerårige planter er overvejende i moderat-ringe tilstand, hvilket langt overvejende skyldes problemer med tilgroning i høje urter og tildels vedplanter.



Antal og tilstand af de kortlagte små søer i området.

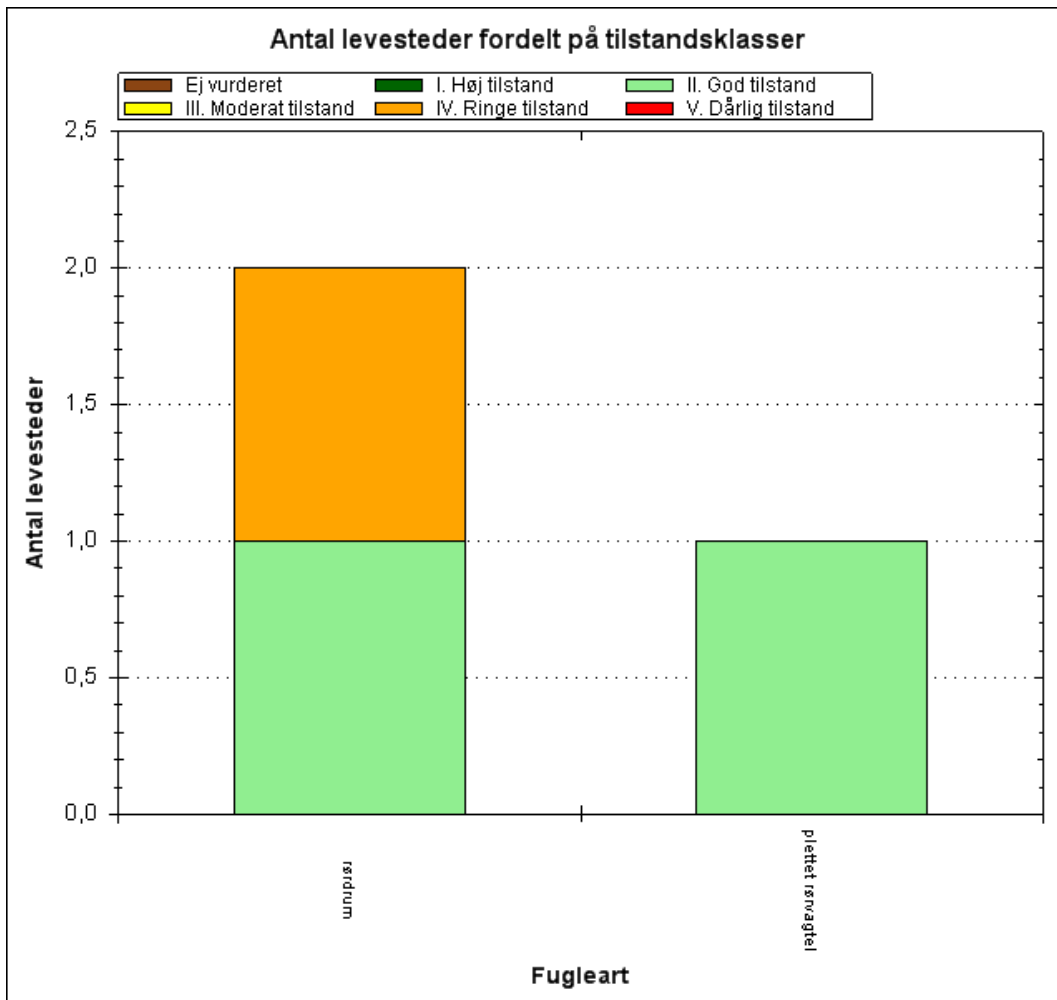
202 af de i alt 258 kortlagte små søer under 5 ha i dette område er ikke tilstandsvurderede, men blandt dem der er vurderet, er næsten alle i god-høj tilstand. Dette gælder f.eks. alle de tilstandsvurderede brunvandede søer, mens en mindre del af de tilstandsvurderede næringsrige søer og kransnålalge-søer og 3 af de 7 tilstandsvurderede søer med naturtypen søbred med småurter er i moderat tilstand.





Tilstandsvurdering af områdets kortlagte levesteder.

Der er i alt lavet levestedskortlægning for stor vandsalamander i 225 søer i området. 141 af disse søer er vurderet til at være i god-høj tilstand og vurderes derfor, i det omfang de ikke allerede er levesteder for arten, at være potentielle levesteder. De 84 søer i moderat eller ringe tilstand og må forventes at være ikke på nuværende tidspunkt at opfylde krav til levested for stor vandsalamander.



Antal og tilstand af de kortlagte levesteder for ynglefugle.

Inden for fuglebeskyttelsesområdet er der kortlagt ét muligt levested for plettet rørvagtel samt to for rørdrum.

Levestedet for plettet rørvagtel er kortlagt til at være i god tilstand. Tilsvarende er det ene levested for rørdrum, mens det andet levested for rørvagtel er kortlagt til at være i ringe tilstand. Dette skyldes at området er for tørt til at være et optimalt levested for arten.

En række naturtyper og levesteder for arter, som området er udpeget for at beskytte, kræver vedvarende drift for at sikre eller genoprette gunstig bevaringsstatus. Det gælder fx en række lysåbne naturtyper. Samtidig kræver andre i moderat til dårlig tilstand tiltag, der kan imødegå forringelse.

Hvis ikke planen for 2. planperiode iværksættes, er der risiko for, at den gode naturtilstand ikke fastholdes på den store andel af naturarealerne, der nu er i hensigtsmæssig drift samt at naturtilstanden ikke vil blive forbedret primært på arealer med strandeng, strandvold med flerårige urter, kildevæld og rigkær med en fremadrettet sikring af hensigtsmæssig drift og en indsats mod invasive arter. Manglende iværksættelse af planen vil desuden medvirke til at fastholde en række levesteder for stor vandsalamander i moderat-ringe tilstand.

### 1.3 Miljøforhold i områder der kan blive væsentligt berørt

I dette afsnit beskrives de øvrige miljøforhold i og udenfor Natura 2000-området, der kan blive væsentlig berørt af Natura 2000-planen.

#### Flora, fauna og biologisk mangfoldighed

Natura 2000-planen bidrager, udover sikring af naturtyper og arter på udpegningsgrundlaget for området, generelt til at sikre de øvrige naturtyper og arter, der findes inden for området, idet Natura 2000-planerne generelt medvirker til at etablere gunstige forhold for naturen. Hermed bidrager Natura 2000-planerne også til at opnå biodiversitetskonventionens mål om at sikre, at den biologiske mangfoldighed bevares, ligesom planen bidrager til at sikre levesteder for arter, der er beskyttet i medfør af generelle fredningsbestemmelser.

Kunstig afvanding med grøfter eller dræn forandrer naturen og kan føre til ændringer i vegetationen, således at den naturlige, naturtype-karakteristiske vådbundsvegetation erstattes af en vegetation, der i højere grad præges af mere almindelige, konkurrence-stærke arter. Genetablering af en naturlig hydrologi i grøftede områder vil modvirke denne udvikling, ligesom en mere naturlig hydrologi også vil medvirke til, at mange naturtyper og arter, der ikke er på udpegningsgrundlaget for Natura 2000-området, får forbedret deres levesteder.

Tilgroning med høje urter og vedplanter samt forekomst af invasive arter forandrer naturen og kan føre til ændringer i artssammensætningen, således at vegetationen i højere grad præges af arter, der ikke er karakteristiske for naturtypen. Genetablering af mere naturlige vegetationsforhold vil modvirke denne udvikling, ligesom det også kan medvirke til forbedrede levesteder for en lang række arter.

Med planens indsats for habitatnaturen sikres samtidig det meste af den § 3-beskyttede natur i området.

#### Befolkningen og arealanvendelsen

Natura 2000 område N30 Lovns Bredning, Hjarbæk Fjord og Skals, Simested og Nørre Ådale samt Skravad Bæk er beliggende i Skive, Viborg, Vesthimmerlands, Mariagerfjord og Randers Kommuner, der har indbyggertal på hhv. 46.655, 94.994, 37.393, 42.010 og 96.757 personer. Natura 2000 planen har fokus på sikring af den eksisterende udpegede natur i området. Sikringen af den eksisterende natur vil ikke have betydning for arealanvendelsen, idet der dog kan forekomme arealer, som i forbindelse med gennemførelsen af planen vil blive omfattet af en plejeindsats. Ved såvel pleje af eksisterende natur som udlægning af landbrugsarealer til natur vil dette ske efter aftaler mellem lodsejeren og kommunerne og mod økonomisk kompensation via EU's landdistriktsprogram.

Store andele af den vestlige del af området er omfattet af reservatbestemmelser, der regulerer offentlighedens adgang til området. Natura 2000-planen indebærer ikke yderligere begrænsning af offentlighedens adgang til området.

#### Menneskets sundhed

Mange, især bynære, Natura 2000-områder udnyttes til rekreative aktiviteter, f.eks. vandring og cykling, som bidrager til menneskets sundhed. Natura 2000-planen har til formål at sikre, at de beskyttede naturtyper og arter opnår gunstig naturtilstand på sigt. Det vurderes, at Natura 2000 planen kun undtagelsesvist og på mindre arealer vil hindre den rekreative udnyttelse af områderne, der foregår i dag. Det vurderes således, at gennemførelsen af planen ikke vil være i modstrid med hensynene til menneskers sundhed, idet den rekreative udnyttelse kan fortsætte, ligesom sikringen af en beskyttede natur i øvrigt ikke vurderes at have en sundhedsmæssig effekt.

Gennemførelsen af Natura 2000-planen for området forventes at indgå i den fremtidige formidling. Der er flere steder etableret stisystemer og informationsstandere. Kendskab til naturen og dens værdier vil medvirke til at skabe incitament til en større rekreativ udnyttelse af områderne.

#### Jordbund, luft og klimatiske faktorer

Mulig etablering af ny natur på bl.a. lavbundsarealer vil bidrage til at skabe større sammenhæng mellem de eksisterende naturarealer, ligesom randpåvirkningerne af naturen vil blive mindsket. Desuden medvirker indsatsen til at mindske udledningen af CO<sub>2</sub>.

#### Landskab

Området strækker sig fra Hjarbæk Fjord, Lovns Bredning og Lovns halvøen i vest og strækker sig gennem ådalene med de 4 store vandløb Lerkenfeld, Simested, Skals og Nørreå til de store mosearealer ved Øster Bjerregrav og Fussing – og Glenstrup søer mod øst. Lovns Bredning og Hjarbæk Fjord udgør den marine del af området.

De 4 store ådale er især i de nedre dele præget af drænede og opdyrkede arealer. I de øvre dele af ådalene findes mange arealer, hvor opdyrkning og afgræsning er ophørt. Længs ådalenes skrænter findes en del steder vældprægede partier med sjældne planter (som f.eks. gul stenbræk) samt artsrige overdrev. Især Nørreå dalen har en del veludviklede væld og rigkær med sjældne planter, herunder gul stenbræk og blank seglmos. Størstedelen af å dalen består af drænede enge og moser, eller store sammenhængende arealer med høj sødgræssump, pilesumpe samt en del skovbevoksede tørvemoser. Midt i Nørreå dalen ligger Ø Bakker, der er en stejl og markant morænebakke med hede og enebærkrat. Skalså dalen indeholder mange gamle tørvegravningsarealer, herunder det store og vildtvoksende område Bjerregrav Mose, som bl.a. rummer hængesække og store partier med skovbevokset tørvemose. Øverst i Skalså dalen ligger Læsten Bakker samt en tidligere højmosse, Tuemose.

Skravad Bæk løber til Skals Å fra nord, dalskrænterne her rummer botanisk vigtige overdrev og heder med forekomst af sjældne arter og dalbunden rummer væsentlige arealer med kildevæld og rigkær. I en række andre sidedale til Skalså dalen ligger de større søer, Rødsø, Hærup Sø, Klejtrup Sø, Glenstrup Sø og Fussing Sø, samt tilløbet fra Tjele Langsø. Især Simested Å er landskabelig værdifuld på en fredet strækning mellem Sdr. Borup og Ålestrup.

Der er i området en lang række fredninger, hvoraf de arealmæssigt største er Lovnshalvøen, Lerkenfeld Ådal, Ulbjerg Klint, Simested Ådal, Tulsbjerg, Borup Hede, Hærup Sø, Ø Bakker og Læsten Bakker.

## **1.4 Eksisterende miljøproblemer**

Truslerne mod naturværdierne og områdets udpegningsgrundlag er beskrevet i basisanalysen, der danner grundlag for udkast til Natura 2000 planen for området. Planens mål er at sikre udpegningsgrundlaget mod disse trusler herunder prioritering i tilfælde af modstridende naturinteresser. Deposition af luftbårne kvælstofforbindelser herunder ammoniak er ofte den væsentligste påvirkning af mange naturligt næringsfattige naturtyper. Naturtyperne har forskellig sårbarhed over for kvælstofdeposition. Der er generelt sket et fald i den luftbårne kvælstofbelastning af naturarealerne inden for de seneste år. Faldet skyldes en nedgang i udledningen fra både danske og udenlandske kilder. Denne reduktion forventes at fortsætte som følge af national og udenlandsk regulering. På trods af reduktionen er talegrænserne fortsat overskredet på en væsentlig andel af landets naturarealer, hvilket giver forringede muligheder for på sigt at opnå eller fastholde en gunstig naturtilstand. Der er ikke foretaget en konkret vurdering af talegrænseoverskridelser til de enkelte Natura 2000-områder. Emissionen af ammoniak fra landbruget reguleres gennem husdyrgodkendelsesloven, som bidrager til at mindske ammoniakudledning fra punktkilder væsentligt.

Intensiv landbrugsdrift på arealer, der grænser lige op til naturarealer, kan indebære en negativ påvirkning af naturindholdet i randområdet som følge af afdrift/udskylning af overskud af gødning eller sprøjtemidler. Forøget næringsindhold kan medføre, at naturtypens karakteristiske arter udkonkurreres af højt voksende arter, der favoriseres af det forøgede næringsindhold.

Invasive plantearter er ikke-hjemmehørende arter, der fortrænger naturlig vegetation. Forekomst af invasive arter er en trussel, fordi arterne breder sig ekspansivt og udkonkurrerer de arter, der er karakteristiske for naturtyperne. Invasive arter er særlig et problem i kyst- og klitnaturtyperne samt på hederne.

Inddæmning og kunstig afvanding med grøfter, dræn eller pumper forandrer naturen og kan føre til ændringer i vegetationen, således at den naturlige, naturtype-karakteristiske vådbundsvegetation erstattes af en vegetation, der i højere grad præges af mere almindelige, konkurrence-stærke arter.

Natura 2000-planen har ingen betydning for deposition af luftbårne kvælstofforbindelser, idet reguleringen foretages i husdyrgodkendelseslovgivningen.

Planen indeholder en indsats mod invasive arter, idet invasive arter medvirker til at forringe naturtilstanden. Derudover indeholder planen en målsætning om etablering af og fastholdelse af pleje på de lysåbne naturtyper. Denne indsats vil ligeledes medvirke til at bekæmpe de invasive arter inden for Natura 2000-området.

Etablering af naturlig hydrologi samt fastholdelse af de indsatser, der er gennemført for at forbedre hydrologien fra 2010-2015 vil bidrage til at stabilisere naturtilstanden og mindske behovet for en vedvarende indsats i de beskyttede naturtyper, der stiller særlige krav til hydrologien. Derudover skal følgende fremhæves: Indsatsen for de lysåbne naturtyper vil i stor udstrækning medvirke til at sikre forholdene for områdets udpegede fuglearter samt en lang række andre fuglearter, der benytter området som yngle- og fourageringsareal.

## **1.5 Internationale miljøbeskyttelsesmål**

Danmark har tilsluttet sig en række internationale konventioner indeholdende miljøbeskyttelsesmål, hvis indhold i en lang række tilfælde er indarbejdet i lovgivningen. For EU-lovgivningen gælder generelt, at den er implementeret i dansk lovgivning. Danmark har bl.a. ratificeret Ramsarkonventionen og Biodiversitetskonventionen. Biodiversitetskonventionens formål er bl.a. at sikre, at den biologiske mangfoldighed bevares. Formålet med Ramsarkonventionen er at beskytte vådområder med en særlig betydning for fugle. Danmark har udpeget 27 Ramsarområder, der alle indgår i EU's fuglebeskyttelsesområder. Ramsarområderne er dermed en del af det danske Natura 2000-netværk.

Planen er en udmøntning af EU's Habitat- og Fuglebeskyttelsesdirektiv implementeret i dansk lov via Miljømålsloven, lovbekendtgørelse nr.932 af 24. september 2009 med senere ændringer. Planen vil sikre, at areal og tilstand af kortlagte naturtyper og levesteder for omfattede arter ikke går tilbage eller forringes. Samtidig vil der ske en særlig indsats for truede naturtyper og arter, hvilket er afspejlet i statens retningslinjer for 2. planperiode.

## **1.6 Planens indvirkning på miljøet**

Natura 2000-planens indsats vedrører hovedsageligt forbedring af allerede eksisterende og beskyttet natur, idet forbedrede vandforhold for naturarealer og eventuel udtagning af landbrugsjord har en positiv effekt på særligt biodiversitet, men også i forhold til vand- og klimamål.

I tabel 1 herunder er gennemgået planens sandsynlige indvirkning på en række faktorer ifølge lovens bilag 1, litra f, i de tilfælde hvor de vurderes at være af væsentlig betydning.

<b>Planens indvirkning på</b>	<b>Påvirkes</b>	<b>Ingen påvirkning</b>	<b>Redegør for indvirkning</b>
Flora, fauna og biologisk mangfoldighed	X		Natura 2000-planen medvirker generelt til at sikre, at flora, fauna og biologiske mangfoldighed bevares og forbedres, idet planen medvirker til at skabe gunstige forhold for naturen. I Natura 2000-område nr. 30, Lovns Bredning, Hjarbæk Fjord og Skals, Simsted og Nørre Ådale samt Skravad Bæk vil planen medvirke til at hindre tilgroning af levesteder for ynglefugle. Planen vil ligeledes medvirke til at sikre levesteder for en lang række af øvrige arter i området.
Befolkningen	X		Sikring og forbedring af naturgrundlaget giver mulighed for større naturoplevelser.
Menneskers sundhed	X		Planen medvirker til at sikre de beskyttede naturtyper i området således, at naturen i området på sigt opnår en høj kvalitet. Naturområder af høj kvalitet er af betydning for den rekreative udnyttelse af området, og dermed menneskers sundhed. Der er offentlig adgang til dele af området. I de gældende reservatbestemmelser for den vestlige del af området er der dog indbygget restriktioner for mennesker færdsel for at sikre fugle mod forstyrrelse. Natura 2000-planen indebærer ikke yderligere restriktioner for offentlighedens adgang til området.
Jordbund	X		Iværksættelse eller ændring af pleje og/eller hydrologiske indsatser vil ændre fysiske og kemiske forhold i jordbunden.
Vand	X		Natura 2000-planen rummer ikke indsatskrav for vandkvaliteten, da disse krav fastlægges i vandplanerne. Gennemførelse af Natura 2000-planen kan føre til øget denitrifikation hvor der gennemføres en hydrologiindsats. Der kan også forekomme mekanisk eller græsningsbetinget fjernelse af næringsstoffer fra naturområderne, således at belastningen til vandmiljøet mindskes.

Luft		X	Det vurderes ikke, at Natura 2000-planens indsatser for forbedring af de beskyttede naturtyper og arter vil have indflydelse på luftkvaliteten.
Klimatiske faktorer	X		Ved omlægning af lavbundslande fra omdriftsarealer til naturarealer vil medvirke til at begrænse udledningen af CO <sub>2</sub> .
Materielle goder		X	Det vurderes ikke, at planen påvirker materielle goder.
Landskab	X		Sikring og forbedring af naturgrundlaget, herunder naturplejetiltag, vil øge landskabsværdien. Et varieret landskab fastholdes og udbygges. Fragmentering af naturtyperne i landskabet imødegås. Græsning eller slåning af indlandsklitter og andre geologiske elementer i landskabet kan føre til at konturerne af disse med tiden udjævnes.
Kulturarv, herunder kirker		X	Natura 2000-planens indsatser modvirker tilgroning af arealer omkring fortidsminder, og medvirker dermed til at sikre synligheden af kulturarven. Planen vurderes ikke at medføre en påvirkning af omgivelserne omkring kirker.
Arkitektonisk arv		X	Det vurderes ikke, at planen påvirker den arkitektoniske arv.
Arkæologisk arv		X	Det vurderes ikke, at planen påvirker den arkæologiske arv.

Tabel 1. Gennemgang af planens indvirkning på en række miljøforhold.

### 1.7 Foranstaltninger der modsvarer negativ indvirkning på miljøet

Planen har indvirkning på de faktorer, der er listet i tabel 1. Vedrørende modstridende naturinteresser følger prioriteringen Natura 2000-planens retningslinjer. For så vidt angår konfliktende naturinteresser henvises til afsnit 1.8.

## 1.8 Miljøvurderingens gennemførelse og grundlag for prioriteringer og valg

Miljøvurderingen er gennemført ud fra de oplysninger, der fremgår af basisanalysen og udkast til Natura 2000-planen. Desuden er anvendt viden fra det nationale overvågningsprogram, NOVANA

Natura 2000-planen er en overordnet statslig plan, som skal gennemføres gennem lokale indsatser fastsat i kommunale handleplaner og, hvor der er tale om statsejede arealer, statens drift og plejeplaner. Der kan således ikke i forbindelse med den statslige plan foretages en konkret vurdering af indsatsernes miljøpåvirkning, da de statslige Natura 2000-planer ikke fastlægger, hvor den konkrete indsats skal gennemføres.

Alternativet til at udarbejde Natura 2000-planer ville være, at der skulle udarbejdes en forvaltningsplan for de enkelte områder. Det følger direkte af habitatdirektivets artikel 6. stk. 1, som fastslår, at medlemsstaterne skal iværksætte de nødvendige bevaringsforanstaltninger, hvilket bl.a. kan indebære hensigtsmæssige forvaltningsplaner, som er specifikke for lokaliteterne eller integreret i andre udviklingsplaner samt de relevante retsakter, administrative bestemmelser eller aftaler.

Modsat forvaltningsplanerne giver Natura 2000-planerne mulighed for på nationalt og biogeografisk niveau at foretage en samlet prioritering af, hvilken indsats der skal gennemføres for på sigt at sikre, at naturtyperne og arterne opnår gunstig bevaringsstatus. Prioriteringen anvendes til udarbejdelsen af lokale forvaltningsplaner for områderne, de såkaldte handleplaner.

De seneste basisanalyser for Natura 2000-områderne, som er offentliggjort den 20. december 2013 viser, at der fortsat er forhold, som betyder, at naturen vanskeligt eller ikke kan sikres med den nuværende naturtilstand. På baggrund af basisanalyserne er der foretaget en national prioritering af, hvilke indsatser der skal gennemføres i planperioden 2016-2021 for at sikre, at habitat- og fuglebeskyttelsesdirektivets mål om gunstig bevaringsstatus opfyldes på sigt.

Den nationale prioritering i anden planperiode sigter på, at den planlagte og igangsatte indsats i første planperiode fastholdes, og at der tages hånd om de særligt truede naturtyper og arter, samt at der fortsættes en indsats for at sikre den nødvendige pleje af de lysåbne naturtyper. Det sker ved at sikre de lysåbne terrestriske naturtyper en hensigtsmæssig hydrologi, drift og pleje og sikre egnede levesteder for områdets arter.

Tilsvarende arbejdes der på at opnå størst mulig naturmæssig robusthed og sammenhæng i områdets natur ved at sikre større driftsenheder af lysåben natur. Disse indsatser er valgt, idet det vurderes, at indsatserne bedst modvirker de problemer, basisanalyserne har påvist i forhold til de enkelte Natura 2000-områder, ligesom indsatserne sikrer en fortsættelse af den strategi, der blev lagt i første planperiode. I forbindelse med udarbejdelsen af planerne har Naturstyrelsen på baggrund af basisanalyserne vurderet, i hvilke Natura 2000-områder det er muligt at foretage en konkret indsats for bestemte naturtyper.

Overvejelserne har ført til, at der i N30 - Lovns Bredning, Hjarbæk Fjord og Skals, Simsted og Nørre Ådale samt Skravad Bæk gennemføres en særlig indsats for at sikre sammenhæng mellem forekomster af overdrev og rigkær og levesteder for plettet rørvagtel samt en særlig indsats for bekæmpelse af invasive arter på naturtyperne strandvold med flerårige urter, tør hede og surt overdrev.

Naturstyrelsen forbereder og igangsætter i dialog med relevante kommunalbestyrelser et større projekt med fokus på at skabe sammenhæng mellem arealer med overdrev, kildevæld og rigkær i og omkring 7 ådale i Natura 2000-områderne nr. 15, 18, 22, 30, 33, 222 og 223 og med henblik på at kunne genoprette gunstig bevaringsstatus for rigkær. Projektet skal i det omfang, at det er muligt



indenfor EU-Life-ordningens projektkrav bidrage til opfyldelse af vandmiljø- og klimamål. Potentielt berørte lodsejere vil blive nærmere orienteret i forbindelse med udarbejdelse af et projektforslag.

I forhold til de marine Natura 2000-områder er der en begrænset viden om tilstanden for en stor del af de marine naturtyper. Der er derfor ikke på nuværende tidspunkt udviklet tilstandsvurderingssystemer for de marine naturtyper, som det kendes fra de terrestriske. Planlægningen består således primært af forslag til generel regulering af aktiviteter, der kan have en direkte skadelig effekt på konkrete naturtyper. Planen har til hensigt at sikre udpegningsgrundlaget og fremmer herved den biologiske mangfoldighed generelt. En målsætning for en bestemt naturtype eller art vil dog kunne indebære en nedprioritering af andre naturtyper/arter. For området er der foretaget følgende valg:

En målsætning om gunstig bevaringsprognose for en bestemt naturtype kan indebære en nedprioritering af en anden naturtype eller art, og det er nødvendigt at foretage et valg.

Genskabelse/udvidelse af arealer med kilder og rigkær kan enkelte steder betyde en indskrænkning af arealet af habitatnaturtyperne skovbevokset tørvemose eller elle- og askeskov. Hvor der er tale om unge skovnaturtyper, der evt. er plantet, prioriteres genskabelse af rigkær højest.

## **1.9 Overvågning**

Natura 2000-indsatsen bliver overvåget i forhold til udpegningsgrundlag og naturværdiers tilstand via det nationale overvågningsprogram, NOVANA, som Miljøministeriet er ansvarlig for. Desuden afrapporterer Danmark den nationale tilstand og indsats vedr. habitat- og fuglebeskyttelsesdirektivet til EU-kommissionen hvert 6 år.

Basisanalysen – udarbejdet i forbindelse med naturplanen - udgør det nuværende videns grundlag for områdets udpegningsgrundlag i forbindelse med naturplanlægningen. Analysen gennemgår systematisk udpegningsgrundlaget med en beskrivelse af status for hver enkelt art og naturtype. Det er hensigten, at denne analyse opdateres i forbindelse med fremtidige planperioder.

## 1.10 Ikke teknisk resume

I medfør af lovbekendtgørelse nr. 939 af 3. juli 2013 om miljøvurderinger af planer og programmer er der foretaget en miljøvurdering. Planen vil sikre eller forbedre bevaringsstatus for områdets udpegningsgrundlag og den biologiske mangfoldighed generelt samt et sammenhængende og varieret landskab.

Natura 2000-planen medvirker til at sikre, at arter og naturtyper, som er omfattet af udpegningsgrundlaget for området på sigt opnår gunstig naturtilstand. Derudover har de planlagte indsatser en positiv effekt for den øvrige natur og arter, der findes i området, og planen medvirker således til at sikre den biologiske mangfoldighed generelt og giver dermed befolkningen mulighed for større naturoplevelser.

Planen indeholder en omfattende plejeindsats, som medvirker til at sikre den eksisterende, beskyttede natur. Plejeindsatsen medvirker ligeledes til at bekæmpe invasive arter. Der gennemføres desuden en indsats for at skabe mere sammenhængende natur samt en indsats for at forbedre levestederne for plettet rørvagtel. Dette sker gennem etablering af tilskudsordninger til sikring af pleje samt eventuel omlægning af lavbundarealer til naturarealer. Omlægning af lavbundsarealer vil desuden sikre, at CO<sub>2</sub> bindes i jorden, og indsatsen vil dermed have en positiv klimaeffekt.

Natura 2000-planens gennemførelse vurderes at komplettere og understøtte de eksisterende fredninger, vildtreservat og andre igangværende plejeforanstaltninger.





Miljøministeriet  
Naturstyrelsen

Haraldsgade 53  
DK 2100 København Ø  
Tlf.: (+45) 72 54 30 00

[www.nst.dk](http://www.nst.dk)