



Natura 2000-handleplan 2022–2027
Tjele Langsø og Vinge Møllebæk
Natura 2000-område nr. N33
Habitatområde H33
Fuglebeskyttelsesområde F16

Titel: Natura 2000-handleplan for N33 Tjele Langsø og Vinge Møllebæk
Udgiver: Viborg Kommune og Miljøstyrelsen
År: 2024
Forsidefoto: Vinge Mølledam, Fotograf: Viborg Kommune
Baggrundskort: ©SDFI (sdfi.dk)

Må citeres med kildeangivelse.



VIBORG
KOMMUNE



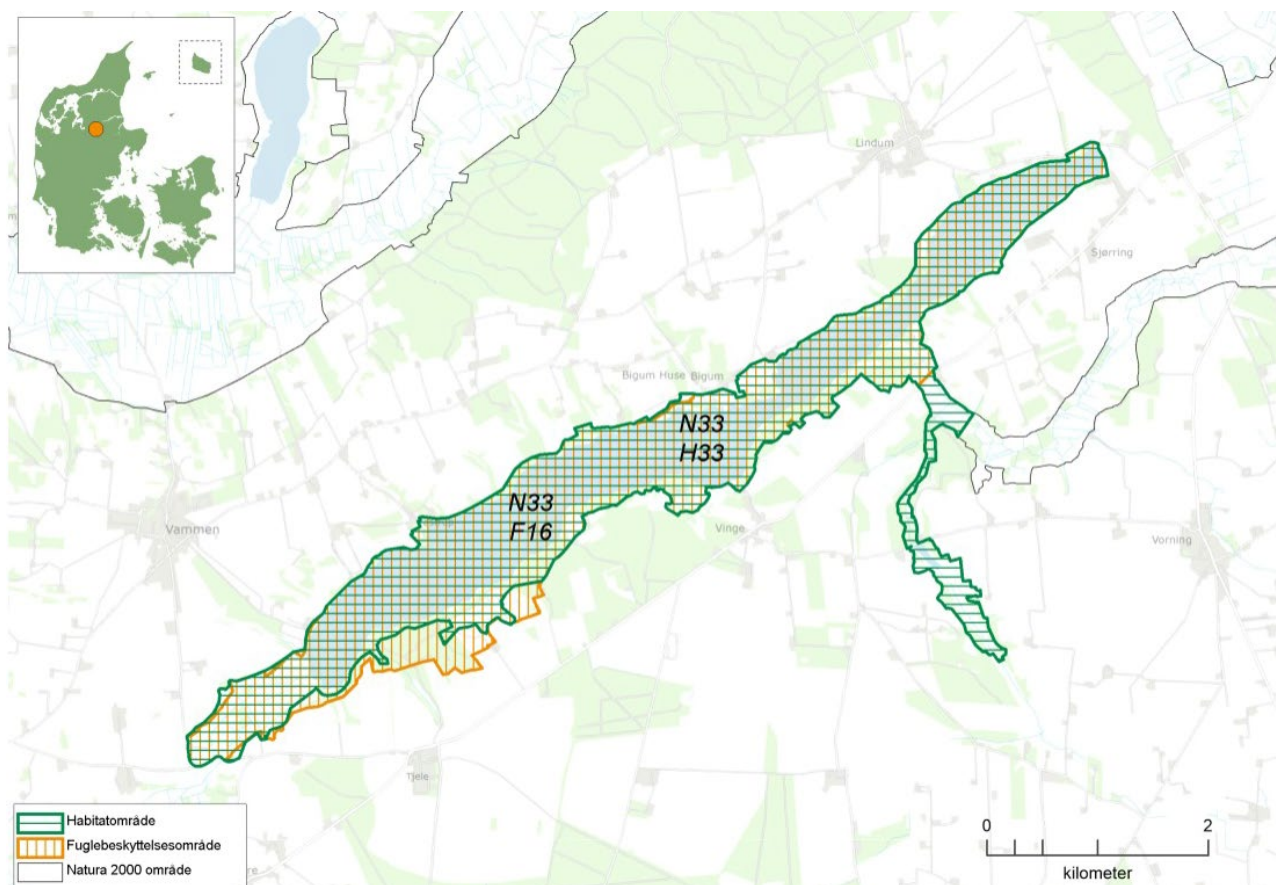
Miljøministeriet
Miljøstyrelsen

Indhold

1. Resumé	4
2. Baggrund	5
2.1 Den lovgivningsmæssige ramme	6
2.2 Miljøvurdering af handleplanerne	7
3. Gennemførelse af Natura 2000-handleplan for sidste planperiode	8
3.1 Redegørelse for gennemførelse af sidste Natura 2000-handleplan	8
4. Behov for indsatser	10
5. Indsatser fordelt på aktør	11
6. Prioritering af den forventede indsats	12
7. Forventede initiativer og plan for interessentinddragelse	14
Bilag 1: Resumé af offentlige lodsejeres planer for forvaltningsindsatser	15
Bilag 2: Fordelingen af lysåbne naturtyper og skovnaturtyper i Natura2000-område 33.	15

1. Resumé

Handleplanen for N33 Tjele Langsø og Vinge Møllebæk beskriver den indsats, der skal igangsættes i Natura 2000-området inden udgangen af 2027 - dog udgangen af 2033 for de skovbevoksede, fredskovspligtige arealer. Natura 2000-området består af fuglebeskyttelsesområde F16 og habitatområde H33. Afgrænsningen af områderne fremgår af nedenstående Figur 1.



Figur 1 Afgrænsning og placering af Natura2000 område N33, habitatområde H33 og fuglebeskyttelsesområde F16. Kortkilde: Natura2000-plan 34 - se [Jylland Vest - Miljøstyrelsen \(mst.dk\)](#)

Natura 2000-området er især udpeget for at beskytte, fremme og fastholde de store mosaikagtige forekomster af rigkær og kildevæld langs Vinge Møllebæk, der bl.a. er levested for blank seglmos. Fuglebeskyttelsesområdet er udpeget for tajgasædgås, der i vinterhalvåret periodisk overnatter på Tjele Langsø.

Der er ellesumpe og skovbevoksede tørvemoser med stedvis høj naturværdi omkring Tjele Langsø og Vinge Møllebæk, på skråningerne ned mod Vinge Møllebæk findes forekomster med surt overdrev af høj naturmæssig værdi.

Vandløbene i området er levested for bæklampret og odder er registreret to steder i området.

Det overordnede mål for området er beskrevet i afsnit 3.1 i Natura 2000-planen og de konkrete mål i afsnit 3.2. Generelt gælder for dette område, at den samlede forekomst af naturtyper, arter og fugles levesteder i Natura 2000-området, uanset om de er kortlagt, skal være stabil eller i fremgang, såfremt de naturgivne forhold giver mulighed for det.

Målsætningerne konkretiseres i Natura 2000-planens afsnit 4.1 og 4.2 i form af nogle generelle og områdespecifikke retningslinjer for indsatsprogrammet.

Hovedformålet med indsatserne i perioden 2022-27 er:

1. Fokus på mere naturlige processer og naturens robusthed
2. Sikre og forbedre tilstanden af den eksisterende natur og levesteder

3. Bekæmpe invasive arter

I retningslinjerne fremgår herudover:

- at der arbejdes for at sikre de lysåbne terrestriske naturtyper en hensigtsmæssig hydrologi, drift og pleje
- at der arbejdes på at opnå størst mulig naturmæssig robusthed og sammenhæng i områdets natur ved at sikre større driftsenheder af lysåbne naturtyper og skovnaturtyper.
- at indsatser gennemført i første og anden planperiode vedligeholdes, f.eks. ved genrydning af arealer, hvor der tidligere har været gennemført en Natura 2000-indsats.
- at urørt skov (permanent ophør af drift m.v.) kan være en mulighed af hensyn til naturtyper og tilknyttede arter og fugle.

Indsatsen i denne planperiode indgår som en del af LIFE IP Natureman projektet, hvor der konkret arbejdes med at skabe større sammenhængende arealer, forbedre hydrologien og med fokus på at gøre naturplejen interessant for landmændene. Der er i projektet særlig fokus på naturtyperne: rigkær, kildevæld og overdrev. LIFE IP Naturemans projektperiode er 2018-2025 og indsatser opdeles efter handleplan perioderne.

Der søges udtaget kulstofholdige lavbundsjord, hvorved der kan skabes større sammenhængende arealer samtidig med, at udtagningen bidrager til at reducere udledningen af CO₂ og et renere vandmiljø.

Indsatsen udføres både på offentlige og private arealer i området. Projekter på private lodsejeres arealer gennemføres i videst muligt omfang gennem frivillige aftaler. Der findes blandt andet en række understøttende tilskudsordninger, som kan søges gennem Landbrugsstyrelsen og Miljøstyrelsen, samt midler til Life-projekter som medfinansieres af EU.

2. Baggrund

Miljøstyrelsen har udarbejdet Natura 2000-planer for 257 Natura 2000-områder, som indgår i den danske del af det europæiske Natura 2000-netværk. Planerne beskriver målene for det enkelte Natura 2000-område og fastlægger de indsatser, der skal ske inden for planperioden 2022–27. Natura 2000-planerne kan ses på Miljøstyrelsens hjemmeside www.mst.dk.

Ud fra Natura 2000-planerne er der udarbejdet Natura 2000-handleplaner for de enkelte Natura 2000-områder. Handleplanerne skal medvirke til at gennemføre Natura 2000-planerne for de enkelte områder. Denne handleplan er udarbejdet af Viborg Kommune og Miljøstyrelsen på grundlag af Natura 2000-plan for N33 Tjele Langsø og Vinge Møllebæk.

Hver kommune er ansvarlig for de dele af handleplanen, der vedrører kommunens geografiske område på land og kommunens kystnære områder. Kommunerne er ansvarlige for, at handleplanerne gennemføres inden udgangen af 2027.

Miljøstyrelsen er ansvarlig for at udarbejde en skovhandleplan for de skovbevoksede, fredskovspligtige Natura 2000-arealer med skovhabitatnatur inklusive arealer nævnt i skovlovens §28 (herfra omtalt som skovbevoksede, fredskovspligtige arealer). Der skal gennemføres en planlægning hvert 12. år, som rammer denne planperiode. Miljøstyrelsen er ansvarlig for, at indsatserne på de skovbevoksede, fredskovspligtige arealer gennemføres inden udgangen af år 2033.

Kommunernes handleplan og Miljøstyrelsens skovhandleplan sammenskrives og udmøntes i denne samlede Natura 2000-handleplan.

Offentlige lodsejere, som ejer arealer i Natura 2000-området, kan vælge at gennemføre Natura 2000-planen direkte i egne planer for forvaltningsindsatser (eks. drifts- og plejeplaner). Der udarbejdes ikke handleplan for de offentlige lodsejeres arealer, hvor de selv udarbejder planer for forvaltningsindsatser, hvorfor data fra deres arealer ikke indgår i selve handleplanen. Området er privatejet i sin helhed og der er derfor ingen offentlige lodsejere indenfor Natura 2000-området

I Tabel 1 herunder fremgår udpegningsgrundlaget for området, Bilag 2 viser fordelingen af lysåbne naturtyper og skovnaturtyper i Natura2000-område 33.

Tabel 1 Udpegningsgrundlag for habitatområde H33 og fuglebeskyttelsesområde F16 og. Tal i parentes viser de talkoder, der benyttes for naturtyper og arter fra habitatdirektivets bilag 1 og 2. En * angiver, at der er tale om en prioriteret naturtype, dvs. en naturtype, der har særlig betydning i EU.

Udpegningsgrundlag for Habitatområde nr. 33		
Naturtyper:	Søbred med småarter (3130)	Kransnålalge-sø (3140)
	Næringsrig sø (3150)	Brunvandet sø (3160)
	Vandløb (3260)	Kalkoverdrev* (6210)
	Surt overdrev* (6230)	Tidvis våd eng (6410)
	Urtebræmme (6430)	Kildevæld* (7220)
	Rigkær (7230)	Bøg på mor (9110)
	Ege-blandskov (9160)	Stilkege-krat (9190)
	Skovbevokset tørvemose* (91D0)	Elle- og askeskov* (91E0)
Arter:	Blank seglmos (6216)	Bæklampret (1096)
	Odder (1355)	Damflagermus (1318)

Udpegningsgrundlag for Fuglebeskyttelsesområde nr. 16	
Fugle:	Sædgås (T)

2.1 Den lovgivningsmæssige ramme

Den lovgivningsmæssige baggrund for handleplanerne findes i:

- miljømålsloven (lovbekendtgørelse nr. 692 af 26. maj 2023)
- naturbeskyttelsesloven (lovbekendtgørelsen nr. 1392 af 4. oktober 2022)
- bekendtgørelse om kommunalbestyrelsernes Natura 2000-handleplaner (bekendtgørelse nr. 944 af 27. juni 2016)
- bekendtgørelse af lov om skove (lovbekendtgørelse nr. 690 af 26. maj 2023)
- bekendtgørelse om tilvejebringelse af Natura 2000-skovplanlægning (bekendtgørelse nr. 946 af 27. juni 2016)

Det er kommunalbestyrelsen, der er ansvarlig for at gennemføre Natura 2000-planen på de privatejede arealer. Dog er det Miljøstyrelsen, der er ansvarlig for de privatejede, skovbevoksede, fredskovpligtige arealer.

Handleplanen skal ifølge lovgivningen indeholde nedenstående:

- En prioritering af myndighedens forventede forvaltningsindsats i planperioden på baggrund af en opgørelse af behovet for konkrete forvaltningstiltag.
- De forventede initiativer, som myndigheden vil tage for at gennemføre Natura 2000-handleplanen, herunder en plan for interessentinddragelse.
- En oversigt over fordelingen af indsatsen mellem kommunale myndigheder, Miljøstyrelsen og offentlige lodsejere.
- En redegørelse for gennemførelsen af handleplanen for den forudgående 6 års periode (dog 12 års periode for de skovbevoksede, fredskovpligtige arealer), der gør det muligt at vurdere, i hvilket omfang Natura 2000-handleplanen er gennemført for den forudgående periode.

Handleplanen skal ikke omfatte offentligt ejede arealer, hvis der for disse arealer er udarbejdet/udarbejdes en plan for forvaltningsindsatsen, der er i overensstemmelse med de fastsatte mål for naturtilstanden i Natura 2000-planen. Der indsættes et resumé af de offentlige planer i handleplanens bilag.

Handleplanen skal være så konkret, at dens gennemførelse kan vurderes. Dog må handleplanen ikke foregribe det præcise indhold af de aftaler eller afgørelser, der træffes i forhold til den enkelte lodsejer i forbindelse med gennemførelsen af handleplanen.

Handleplanen skal i samspil med vandplanlægningen realisere Natura 2000-planen for så vidt angår vandbehov for de naturtyper, som er direkte afhængige af et vandøkosystem. Natura 2000-planens mål om forbedret vandkvalitet i større søer, vandløb, fjorde og kystvande realiseres gennem indsatsen i vandplanlægningen og skal ikke indgå Natura 2000-handleplanerne.

2.2 Miljøvurdering af handleplanerne

Natura 2000-handleplanerne er en type af planer, som kan være omfattet af krav om miljøvurdering i henhold til Bekendtgørelse af lov om miljøvurdering af planer og programmer og af konkrete projekter (VVM) (lovbekendtgørelse nr. 4 af 3. januar 2023) – herefter refereret til som miljøvurderingsloven.

Ved vurderingen af om en handleplan er omfattet af Miljøvurderingsloven ses på kriterierne i lovens § 8. Erfaringsmæssigt er der en del handleplaner, som ikke vil være omfattet af miljøvurderingsloven. Det afhænger dog i alle tilfælde af det konkrete indhold af handleplanen, og der skal derfor altid foretages en særskilt vurdering for hver plan.

Viborg Kommune skal i nogle tilfælde miljøvurdere planforslag inden endelig vedtagelse. Lov om miljøvurdering af planer og programmer og af konkrete projekter (VVM) (lovbekendtgørelse nr. 4 af 3. januar 2023) finder anvendelse af planer og programmer, der fastlægger rammer for fremtidige anlægstilladelser eller påvirker et internationalt naturbeskyttelsesområde væsentligt.

Handleplanen beskriver den indsats, der skal igangsættes i Natura 2000-området inden udgangen af 2027 – dog udgangen af 2033 for de fredskovspligtige skovbevoksede arealer. Målsætningerne er konkretiserede i Natura 2000-planen for området og er alene gengivet i handleplanen. Handleplanen er desuden en evaluering af den foregående planperiode.

Den aktuelle handleplan må ikke foregribe det præcise indhold af de aftaler eller afgørelser, der træffes i forhold til den enkelte lodsejer i forbindelse med gennemførelsen af handleplanen (jf. § 3 i Bek. Nr. 944 af 27. juni 2016)¹.

De kommunale handleplaners indhold, adskiller sig ikke fra de oplysninger der allerede er givet i de miljøvurderede Natura 2000-planer, og der fastlægges ikke rammer for fremtidige anlægstilladelser med denne plan.

Da planen ikke påvirker et internationalt naturbeskyttelsesområde væsentligt, eller fastlægger rammer for anlægstilladelser, vurderes det, at planen ikke er omfattet af miljøvurderingsloven. Konkrete tiltag, som måtte blive et resultat af planen, skal miljøvurderes efter de almindeligt gældende regler.

For samtlige Natura 2000-planer er der foretaget en strategisk miljøvurdering (SMV). Natura 2000-planerne og de tilhørende miljøvurderinger kan findes på Miljøstyrelsens hjemmeside under Natura 2000, tredje generation planer (2022-2027).

¹ [Bekendtgørelse om kommunalbestyrelsernes Natura 2000-handleplaner](https://www.retsinformation.dk/eli/ta/2016/944) (https://www.retsinformation.dk/eli/ta/2016/944)

3. Gennemførelse af Natura 2000-handleplan for sidste planperiode

3.1 Redegørelse for gennemførelse af sidste Natura 2000-handleplan

Handleplanerne for anden planperiode har været gældende siden udgangen af 2017. Kommunen har i den mellemliggende periode arbejdet for at gennemføre den indsats, der blev beskrevet i Natura 2000-planen for planperioden 2016-2021. For de skovbevoksede, fredskovspligtige arealer har Miljøstyrelsen arbejdet for at gennemføre indsatserne, der blev beskrevet i første generation af Natura 2000-planen fra 2010-2015 og videreført i anden planperiode 2016-2021.

I LIFE IP Natureman projektet er der udarbejdet en helhedsplan indenfor Natura 2000-område 38. Helhedsplanerne skal sikre at den indsats, der gennemføres i forhold til Natura 2000-området, koordineres med de krav og ønsker der er til områderne i vandrammedirektivet, klimastrategien og den regionale udvikling. Helhedsplanen beskriver de muligheder der søges gennemført med lokale interessenter, som en del af LIFE IP Natureman projektet. [Link til Helhedsplaner](#)
Gennem LIFE IP Natureman projektet sættes fokus på en mere naturnær forvaltning med fokus på at sikre sammenhæng i naturen og mere naturlige dynamikker.

Viborg Kommune har som part i LIFE projektet gennemført flere indsatser i perioden 2018-2021. Indsatser fremgår af liste nedenfor Tabel 5.

Det er muligt at få et samlet overblik over tilskudscompenserede indsatser i Natura 2000-områderne i "Sammenfatning af Natura 2000-planerne 2022-2027" på Miljøstyrelsens hjemmeside.

Nedenstående tabeller viser en oversigt over de realiserede, påbegyndte og planlagte projekter inden for Natura 2000-området.

Tabel 2: Følgende indsatser er finansieret via kommunernes egne midler eller DUT-midler*.

	Indsats	Kommunalt ejet	Privatejet
Viborg Kommune	Lysåbne naturtyper		
	Rydning af genvækst/uønsket opvækst		12 ha realiseret
	Forberedelse til afgræsning(hegning)	0 ha	2,2 km hegn
	Vedligehold af eksisterende hegn	0 ha	4.2 km hegn
	Bekæmpelse af Kæmpebjørneklo	Indsatsen løftes vha. kommunens indsatsplan	0 ha

* Omfatter ikke offentlige arealer, hvor ejeren gennemfører Natura 2000-planen i egne planer for forvaltningsindsatser. Se resumé af plan for forvaltningsindsatserne i bilag 1.

Tabel 3: Følgende indsatser er finansieret gennem landdistriktsmidler, LIFE-midler eller anden finansiering og gælder arealer, der ikke er skovbevoksede, fredskovspligtige arealer*.

	Indsats	Kommunalt ejet	Privatejet
Viborg Kommune	Forberedelse til afgræsning(hegning)	0 ha	48 ha + 12,9 ha LIFE
	Afgræsning (tilsagn om plejegræs)**	<1 ha	44 ha
	Rydning og forberedelse til afgræsning	4 ha	0 ha
	Tinglyst sammenhængende arealer		3,5 ha realiseret
	Forbedring af hydrologi, påbegyndt forundersøgelse lavbundsprojekt		48 ha forundersøgelse

Omfatter ikke offentlige arealer, hvor ejeren gennemfører Natura 2000-planen i egne planer for forvaltningsindsatser. Se resumé af plan for forvaltningsindsatserne i bilag 1.

**Der er 34 ha overlap mellem områderne hvor der er lavet forberedelse til afgræsning og områder med tilsagn til plejegræs ordningen arealet summerer altså ikke op.

Skovbevoksede, fredskovspligtige arealer følger en 12 års-cyklus, og første planperiode for disse løber således fra 2010 til 2021. Tabel 3 neden for viser status for de gennemførte eller igangværende indsatser i perioden 2010-2021 beliggende i kortlagt habitatskov inden for Natura 2000-området. Indsatserne er opgjort på indsatstype. Der kan være gennemført flere indsatser på det samme areal, hvorved samme areal kan fremgå flere gange (eksempelvis skovnaturtypebevarende drift og pleje forud for urørt skov, eller forbedring af hydrologi på samme areal, hvor der også er udført skovnaturtypebevarende drift og pleje). Indsatsplanerne for arealerne blev først udgivet i skovhandleplanerne i 2012.

Tabel 4 er baseret på tinglyste indsatser såsom urørt skov, på data fra tilskudsordningerne (beror på tilsagnsdata, hvorfor arealet for indsats kan være overestimeret i forhold til den endelige indsats, idet der altid vil være en vis del af de givne tilsagn, der ikke udnyttes). Der kan være usikkerheder i de indhentede data fra tilskudsordningerne fra 2010-15. Miljøstyrelsen har endvidere indhentet data for gennemførte indsatser i habitatnaturtyper på skovbevoksede fredskovsarealer fra offentlige myndigheder, og anvendt data i det omfang, Miljøstyrelsen har modtaget disse.

Tabel 4: Gennemførte indsatser på skovbevoksede, fredskovspligtige arealer. Tallene dækker over perioden 2010-2021.

Indsats	Tilskudsfinansiering på private arealer (ha)	Offentlige arealer (ha)	Total (ha)
Forbedring af hydrologi*	0	0	0
Indsatser m.h.p. lysåben natur**	0	0	0
Skovnaturtypebevarende drift og pleje***	8	0	8
Urørt skov	0	0	0

¹ Indsatser på private arealer dækker over indsatser, som er tilskudsfinansierede.

² Indsatser på offentlige arealer dækker hovedsageligt over indsatser gennemført via lodsejeres egne midler men kan også være dækket af tilskudsordninger.

* *Forbedring af hydrologi* dækker over lukning af dræn og grøfter samt ophør med vedligeholdelse af afvanding

** *Indsatser for lysåben natur* dækker over græsning, hegning og rydning med henblik på lysåben natur.

*** *Skovnaturtypebevarende drift og pleje* dækker over flere indsatser, heriblandt sikring af naturtyper, træer til naturligt henfald, natur nær skovdrift, rydning af uønsket opvækst, problemarter og invasive arter samt skovgræsning og foryngelse.

LIFE-projekter

Tabel 5: Følgende Life-projekter er iværksat i området (arealerne for Life-projekter i skovbevoksede, fredskovspligtige arealer indgår også af opgørelsen i Tabel 4)

Viborg Kommune	LIFE IP NATUREMAN LIFE16 IPE/DK/006. – Landmanden som Naturforvalter
-----------------------	----------------------------------------------------------------------

Ud over de ovennævnte indsatser har myndighederne søgt at gennemføre Natura 2000-handleplanen gennem følgende tiltag:

- Viborg kommune har formidlet omkring Natura 2000 på kommunens hjemmeside:
 - [Natura 2000 i Viborg Kommune - Viborg Kommune](#)
 - [Naturhandleplaner - Viborg Kommune](#)
- Viborg Kommune har afholdt informationsmøder
 - For Byrådet
 - For kommunens grønne råd
- Udarbejdelse af Handleplan gennem LIFE IP Natureman projektet
- Basismonitoringer forud for projektrealisering og græsning
- Afholdt interessentmøder i samarbejde med landbrugskonsulenter, som en del af LIFE indsats
Kommunen har løbende ved individuelle møder med lodsejere oplyst om LBST plejeordninger og muligheder gennem LIFE IP Natureman
- Miljøstyrelsen har finansieret gratis rådgivning hos Dansk Skovforening for ejere af skovbevoksede, fredskovspligtige arealer i Natura 2000-områderne.

- Som opfølgning på skovlovens anmeldeordning for Natura 2000-områderne er der i flere Natura 2000-områder indgået aftaler med private lodsejere, der er med til at sikre naturindhold og arter på de berørte arealer (LBK. nr. 690 26. maj 2023, §17-19).
- Miljøstyrelsen har arbejdet for relevante støtteordninger for at understøtte implementeringen af Natura 2000-planerne.
- Miljøstyrelsen har udført en opsøgende indsats og har kontaktet nogle private lodsejere med større arealer af privat fredskov og informeret om muligheden for at søge tilskud til indsatser i de private fredskove.
- Viborg Kommune har via LIFE Natureman haft fokus på bl.a. rigkær, surt overdrev og forskellige arter.

Effekten af indsatserne bliver løbende vurderet i det Nationale Overvågningsprogram for Vandmiljø og Natur (NOVANA), som overvåger vandmiljøets og naturens tilstand inden for de områder, der prioriteres i forhold til de politisk fastsatte økonomiske rammer.

Viborg Kommune vurderer, at Natura 2000-handleplanen for anden planperiode (2016-2021) er realiseret via ovennævnte tiltag og herved bidrager til målopfyldelse for Natura2000-plan 33.

4. Behov for indsatser

Natura 2000-planen for N33 Tjele Langsø og Vinge Møllebæk, beskriver de konkrete mål for indsatsen. Indsatsprogrammet i Natura 2000-planerne er afstemt, så den økonomiske ramme og den krævede indsats i planerne passer sammen. Til gennemførelse af planerne stiller staten en række virkemidler til rådighed, ligesom det forudsættes, at kommunerne bidrager økonomisk via de midler, som kommunerne er blevet økonomisk kompenseret for af staten (DUT-midlerne).

På baggrund af Natura 2000-planen har Viborg Kommune og Miljøstyrelsen vurderet, at der er behov for nedenstående konkrete forvaltningstiltag. Handleplanmyndigheden skal forsøge at indgå frivillige aftaler med lodsejere om drift. Hvor dette ikke er muligt, skal myndigheden påbyde en bestemt drift, hvis det er nødvendigt for opnåelse af målene i Natura 2000-planen eller for at forhindre forringelse og forstyrrelse.

Offentlige lodsejere kan selv organisere gennemførelse af indsatser på egne arealer.

Tabel 6: Behov for indsatser for naturtyperne*

Forventede indsatser		Skøn over behov:		
		Igangværende indsats	Ny indsats	Samlet behov for indsats
Lysåbne naturtyper	Rydning af uønsket opvækst herunder surt overdrev og rigkær	Ca. 12 ha	Ca.0,5 ha	op til 12,5 ha
	Forbedring af hydrologi	0 ha	0,5 ha	0,5 ha
	Græsning og høslet herunder surt overdrev og rigkær	4,9 km hegn	Op til 60 ha	Op til 60 ha
Skovnaturtyper uden fredskovspligt	Skovnaturtypebevarende drift og pleje	Ca. 1 ha	Op til 20 ha	Op til 21 ha
	Urørt skov	0 ha	Op til 71,7 ha	Op til 71,7 ha
	Forbedring af hydrologi		Op til 4 ha	Op til 4 ha
Skovnaturtyper med fredskovspligt**	Skovnaturtypebevarende drift og pleje	-	-	Op til 33 ha
	Urørt skov*	0 ha	-	Op til 33 ha
	Rydning af invasive arter	-	-	0 ha

* Igangværende indsats for urørt skov omfatter al tinglyst urørt skov til og med 2021. Tinglyst urørt skov anses i denne sammenhæng som en varig igangværende indsats.

** Indsatser planlagt for skovnaturtyper med fredskovspligt vises udelukkende som et samlet behov for indsatser med undtagelse af urørt skov, hvor igangværende indsatser også vises. Skovnaturtypebevarende drift og pleje dækker over flere indsatser. Da der kan være overlap mellem indsatstyper, og da der efter afslutning af én type indsats kan være behov for at gentage indsatstypen, er behovet for indsatser vurderet samlet.

Tabel 7: Behov for indsatser for arter udover indsatser for naturtyper. Tabellen viser kun indsatser for arter på lysåbne naturtyper og skovnaturtyper uden fredskovspligt*

Forventede indsatser	Skøn over behov:		
	Igangværende indsats	Ny indsats	Samlet behov for indsats
Blank seglmos (rydning/græsning/hydrologi)	0 områder	1 områder	1 områder

På skovbevoksede arealer vil mange af de tiltag, der implementeres for skovnaturtyperne også være gavnlige for de arter, der er knyttet til naturtyperne. Fx kan urørt skov samt skovnaturtypebevarende drift og pleje med bevaring af træer til naturligt henfald bidrage til at forbedre levesteder for områdets skovtilknyttede arter.

Andre indsatser

Damflagermus:

Nuværende og fremtidig indsats: Forhindre forringelser af sommerkvarter jv.fr. fældning af træer med hulheder (selektiv fældning) eller nedrivning af huse hvor damflagermusen har ynglekolonier. Forhindre at ledelinjer i landskabet bliver brudt. Forhindre utilsigtede drab fra fx trafik og vindmøller.

Sædgås:

Ny indsats: Forbedre og genskabe fourageringsarealer ved græsning af enge og moser for at holde dem lysåbne. Derudover genoprette naturlig hydrologi på arealerne. Dette gøres via de naturtypeforbedrende tiltag. Forhindre omlægning/opdyrkning af permanente græsarealer der ikke er beskyttede af NBL §3 (anmeldeordningen).

5. Indsatser fordelt på aktør

Grundlæggende er ansvaret fordelt, så kommunerne er ansvarlig myndighed på alle arealer i kommunen undtagen de skovbevoksede fredskovspligtige arealer.

Miljøstyrelsen er ansvarlig myndighed for de skovbevoksede fredskovspligtige arealer. Det gælder dog, at kommunerne er ansvarlige for de arealer i fredskov, der er beskyttet efter §3 i naturbeskyttelsesloven.

Myndighederne er ansvarlige, jfr. ovenstående fordeling, for gennemførelse af handleplanen undtagen for offentlige arealer, hvor lodsejer selv er ansvarlige for at gennemføre handleplanen. De fleste indsatser er geografisk bestemt, hvorved den nævnte myndigheds- og arealdeling er gældende. Det er muligt at finde relevante Natura 2000-geodata i [MiljøGIS](https://miljoegis.mim.dk/spatialmap?profile=natura2000planer3-2022)². Endvidere kan overvågningsdata fra NOVANA-programmet tilgås via [Danmarks Miljøportal](https://www.miljoportal.dk/)³ og i Natura 2000-basisanalyserne.

Hver myndighed eller lodsejer er ligeledes ansvarlig for de arter på udpegningsgrundlaget, som ikke er geografisk fordelt p.ba. overvågningsdata, inden for deres respektive myndighedsområde eller egne arealer.

I tabellen neden for ses fordelingen af Natura 2000-områdets arealer fordelt ud på aktører.

² <https://miljoegis.mim.dk/spatialmap?profile=natura2000planer3-2022>

³ <https://www.miljoportal.dk/>

Tabel 8: Fordeling af naturtypearealer på aktører

Naturtype	Handleplanmyndighed	
	Viborg Kommune	Miljøstyrelsen
Søbred med småurter (3130)	1,7 ha	-
Hængesæk (7140)	-	-
Rigkær (7230)	25,7	-
Surt overdrev* (6230)	5,9	-
Kildevæld* (7220)	4,1	-
		-
9110 Bøg på mor	-	2 ha
9160 Ege-blandskov	-	3 ha
9190 Stilkege-krat	-	1 ha
91D0 Skovbevokset tørvemose	-	11 ha
91E0 Elle- og askeskov	-	17 ha

6. Prioritering af den forventede indsats

Natura 2000-planerne 2022-2027 har især fokus på en naturforvaltning, hvor man gør brug af naturens egne dynamikker. Samtidig fastholdes en række indsatser, der er kendt fra de gældende planer.

Hovedformålene med indsatserne i tredje planperiode (2022-2027) er:

1. Fokus på mere naturlige processer og naturens robusthed

- 1.1. der er øget fokus på en mere naturnær forvaltning med fokus på at sikre sammenhæng i naturen og mere naturlige dynamikker i Natura 2000-områderne
- 1.2. der arbejdes for at udvide arealet med urørt skov
- 1.3. der er fokus på tiltag mod klimaforandringer og dermed områdernes robusthed over for pludselige hændelser

2. Sikre og forbedre tilstanden af den eksisterende natur og levesteder hvilket bl.a. er i overensstemmelse med 'brandmandens lov' og EU's biodiversitetsstrategi 2030

- 2.1. fortsætte arbejdet med at sikre naturtilstanden f.eks. ved naturpleje på plejekrævende arealer
- 2.2. fortsætte arbejdet med at afsøge behovet for og udlægge forstyrrelsesfrie zoner bl.a. til gavn for trækfugle, marine naturtyper og havpattedyr
- 2.3. fokus på indsatser, der gavner truede arter og fugle
- 2.4. fortsætte arbejdet med at afsøge behovet for at regulere fiskeri i beskyttede områder

3. Bekæmpe invasive arter

- 3.1. fortsætte arbejdet med at bekæmpe invasive arter

4. Synergi mellem Natura 2000- og Vandplanindsats.

- 4.1. Det tilstræbes, at der er synergi mellem Natura2000- og vandplanindsatser

Prioriteringen af den forventede forvaltningsindsats i planperioden er sket på baggrund af opgørelsen af behovet for konkrete indsatser (se kapitel 4). Den nedenstående prioritering afspejler således den forventede tidsfølge af indsatsen i forbindelse med de konkrete forvaltningstiltag.

Miljøstyrelsen vil for de skovbevoksede, fredskovspligtige arealer kontakte private ejere af fredskovsarealer større end 20 ha med henblik på at informere om muligheden for en mere skovnaturtypebevarende drift, tiltag for arter og muligheden for at udlægge til urørt skov.

Miljøstyrelsen vil fortsat prioritere at indgå i relevante Life-projekter nye som gamle.

- Facilitere forvaltningsindsats i form af naturpleje af de lysåbne naturtyper, der kan sikre eller forbedre deres tilstand i en retning mod mere gunstig bevaringsstatus.
- Arbejde for at der kan etableres en mere hensigtsmæssig hydrologi for naturtyperne i området. Indsatsen vil desuden være med til at reducere udledningen af CO₂.
- Arbejde for at nå i mål med bekæmpelse af invasive arter på arealer med en forekomst af invasive arter på over 10 % dækning.
- Der sikres synergi mellem Natura 2000-handleplanen og Vandplanindsatserne.

7. Forventede initiativer og plan for interessentinddragelse

Det er Viborg Kommune og Miljøstyrelsens hensigt at planlægge og udføre projekterne som vist i nedenstående tabel 8, og i den forbindelse tager myndighederne en række initiativer for at inddrage lodsejere og andre interessenter i projekterne.

Tabel 8 viser myndighedernes plan for interessentinddragelse. Der kan ske ændringer, hvis det ønskes af lodsejerne, eller hvis andre forhold taler for det.

Tabel 8. Forventet plan for interessentinddragelse

Projekt navn	Initiativ	Tidsplan	Myndighed
Orientering af Grønne Råd om Natura2000-indsats	Viborg Kommune afholder møder 4 gange årligt, hvor der orienteres efter relevans	Hele planperioden	Viborg Kommune
Orientering af Byrådet om Natura2000-indsats	Forvaltningen orienterer Byrådet om den kommende Natura2000-indsats i forbindelse med den politiske behandling af handleplanerne	En gang 2023/2024	Viborg Kommune
LIFE IP Natureman "Landmanden som naturforvalter (2018-2025)	Interessentinddragelse som en del af projektet, bl.a. initiativ til og samling af interesserede i etablering af græsningsfællesskaber	2022-2025	Viborg Kommune
Lavbundsprojekter og vådområdeprojekter	Interessentinddragelse i forbindelse med etablering af lavbund, og vådområdeprojekter	Hele planperioden	Viborg Kommune
Personlig henvendelse til lodsejere	Personlig kontakt til berørte lodsejere om muligheden for indsatser, støttet af LIFE-projekter eller af kommunen	2022-2025	Viborg Kommune
Kontakt til ejere af skovbevoksede fredskovspligtige habitatskovsarealer	Miljøstyrelsen kontakter skovejere med mere end 20 ha skovhabitatarealer og orienterer om muligheder for tilskud.	I løbet af planperioden	Miljøstyrelsen
Vejledning om mulige tiltag i skovhabitatnatur	Miljøstyrelsen understøtter en vejledningstjeneste ¹ til de private skovejere, hvor de kan søge gratis råd og vejledning omkring skovhabitatnatur.	Hele planperioden	Miljøstyrelsen
Møder med Grønt Fremdriftsforum	Miljøstyrelsen afholder møder med Grønt Fremdriftsforum og vil sætte emnet på dagsordenen, når det er relevant eller efterspørges.	Hele planperioden	Miljøstyrelsen

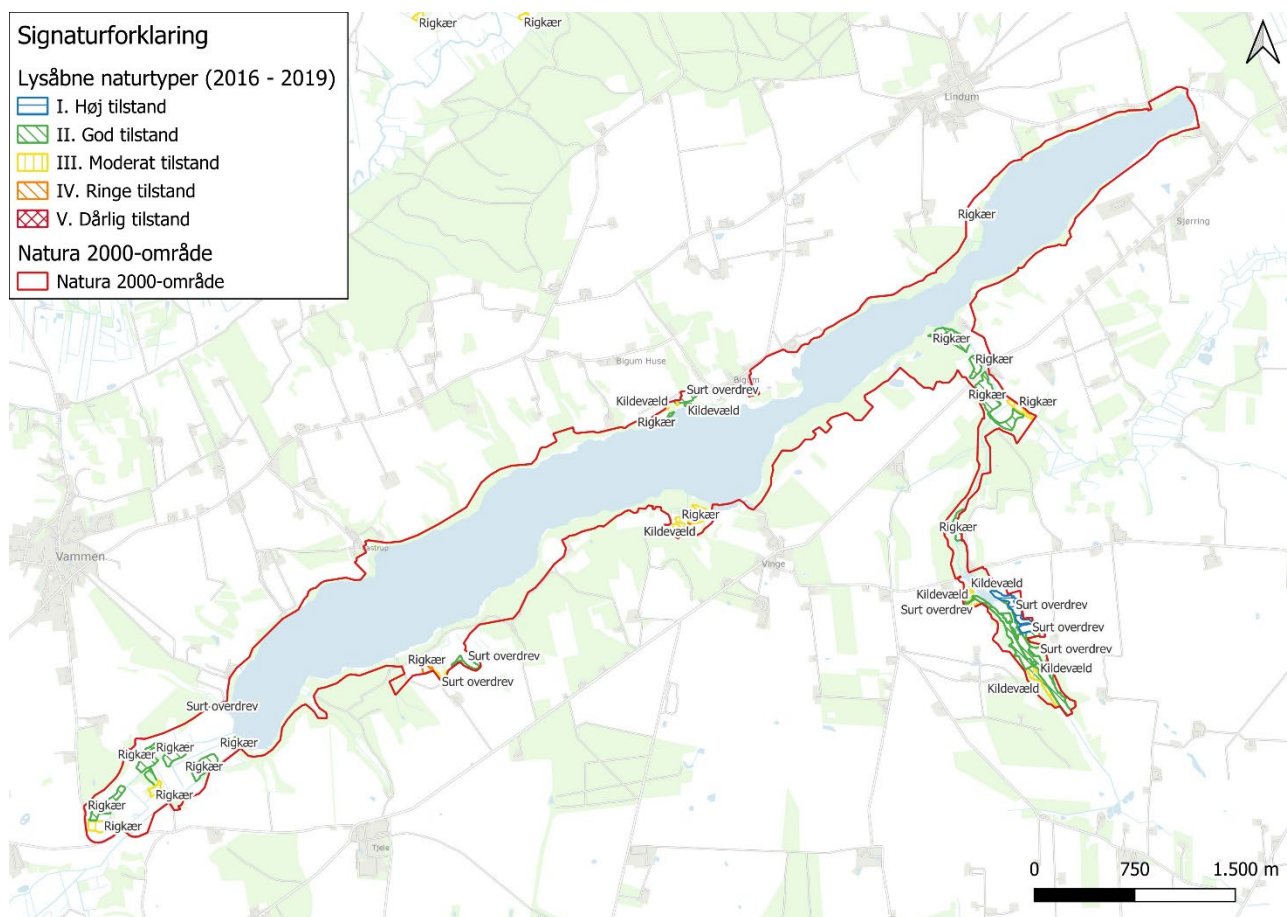
¹ Dette varetages for nuværende af Dansk Skovforening.

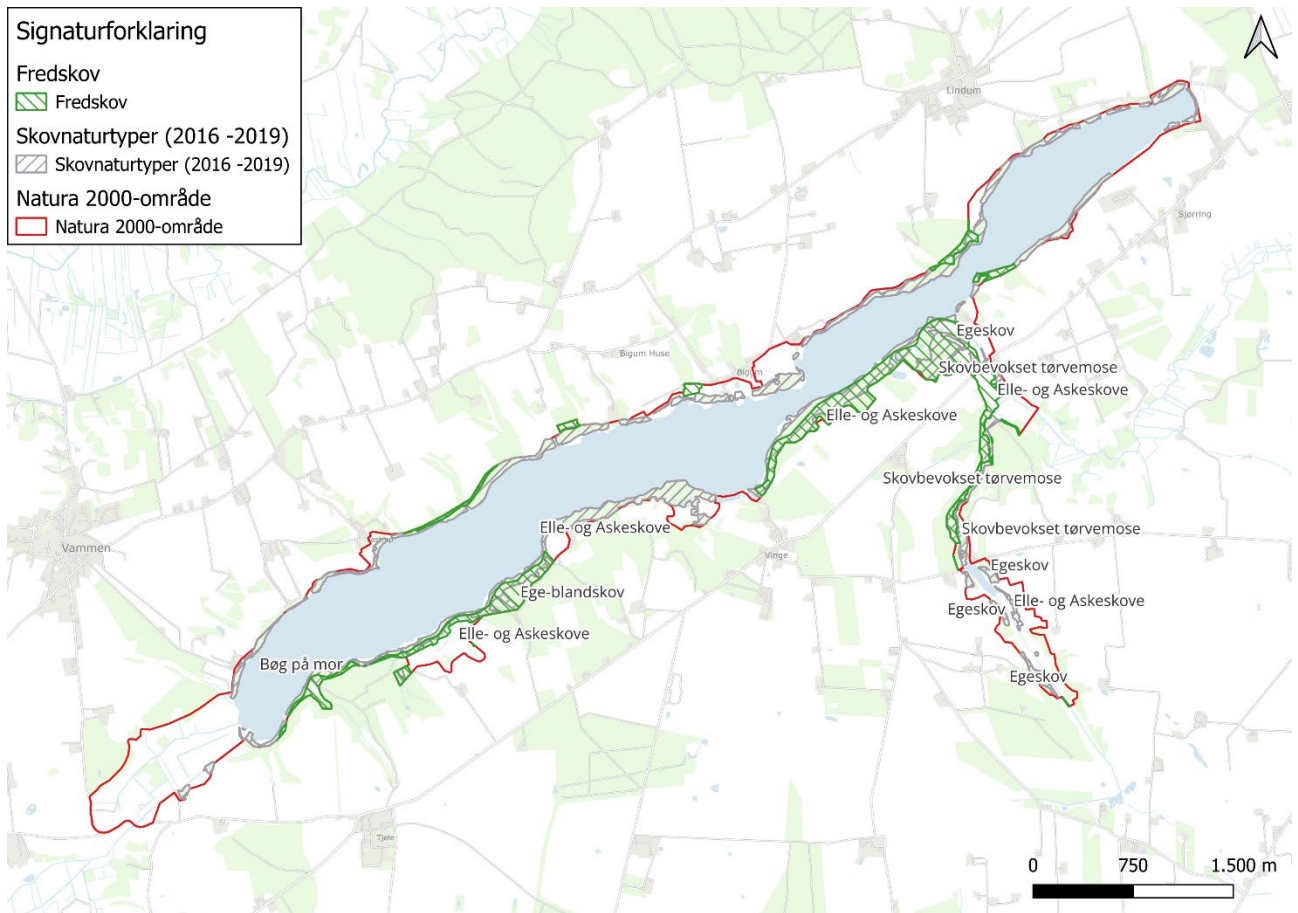
Det forventes, at Natura 2000-handleplanerne kan gennemføres ad frivillighedens vej, og derfor er det i mange tilfælde ikke på nuværende tidspunkt muligt at beskrive hvornår projekterne fysik bliver udført. Kommunen og Miljøstyrelsen vil i hvert enkelt tilfælde sørge for, at relevante interessenter bliver inddraget.

Bilag 1: Resumé af offentlige lodsejeres planer for forvaltningsindsatser

I dette Natura 2000-område findes der ingen offentlige lodsejere, der udarbejder egne forvaltningsplaner.

Bilag 2: Fordelingen af lysåbne naturtyper og skovnaturtyper i Natura2000-område 33.





Figur 3 Fredskov og kortlagte skovhabitatnaturtyper i habitatområde H33 Kortkilde: ©SDFI (sdfi.dk)