



**Miljø- og
Fødevareministeriet**
Naturstyrelsen

Nødområdeplan for Nødområde Thyborøn Havn

(Senest revideret den 10. marts 2016)

Indhold

1 Formål	3
2 Ansvarlige myndigheder	5
2.1 Værnsfælles Forsvarskommando	5
2.2 Maritime Assistance Service	5
2.3 Skibsføreren	5
2.4 Kommunerne	5
2.5 Havnene.....	5
3 Beredskabsgrader og meldesystem.....	7
4 Supplerende bestemmelser og retningslinjer	8
4.1 Myndighedernes valgmuligheder for at give/nægte adgang til nødområde	8
4.2 Sikkerhedsstillelse.....	9
4.3 Kommandoforhold	9
4.4 Detailplanlægning for modtagelse af skib, som har behov for assistance	9
4.5 Oprettelse af kommandostade	9
4.6 Evakueringsplaner for truede områder, herunder angivelse af mulige midlertidige genhusningsområder.....	10
4.7 Modtagelse og behandling af tilskadekomne personer.....	10
4.8 Særlige kontaktpunkter.....	10
4.9 Bjærgningsfirmaer samt muligheder for bugseringsassistance inden for kommunens område	11
4.10 Særligt materiel til brandslukning	11
4.11 Særligt materiel til læsning/nødlæsning inden for kommunens område	11
4.12 Udbedringsfaciliteter såsom værfter, værksteder og kraner inden for kommunens område	11
4.13 Særligt materiel til olieinddæmning og olieopsamling	12
4.14 Områder til midlertidig deponerings af opsamlet olie	12
5 Miljøkonsekvensvurderinger	13
Appendix 1: Endeligt udpegede nødområder marts 2009	14
Appendix 2: Trinvis opbygget beredskab i forbindelse med anvendelse af nødområder	15
Appendix 3: Standard meldeprocedure i forbindelse med beslutning om anvendelse af et nødområde.....	16
Appendix 4: Operationelle anvisninger til VFK.....	17

1 Formål

Formålet med et nødområde er at tilvejebringe et sted, hvor et skib, som har behov for assistance, kan søge hen med henblik på forebyggende reparationer af en skade - om nødvendigt at omlade last eller bunkers - således at en yderligere forværring af dets situation undgås. Et nødområde kan være en ankerplads, et beskyttet farvand eller en havn.

Ved anvendelse af nødområderne kan skaden - herunder forureningsskaden - begrænses/forebygges.

Det er formålet at supplere den kommunale beredskabsplan (inkl. Lemvig Kommunes beredskabsplan for sanering af kyster og strande samt havne i tilfælde af olie- og kemikaliefurening) med procedurer, oplysninger og retningslinjer, der specielt knytter sig til anvendelse af de af Miljøministeriet den 4. februar 2004 forhåndsudpegede nødområder med speciel vægt på nødområdet Thyborøn Havn. Hensigten med nødområdeplanen er at kunne opfylde krav og bestemmelser mv. med relation til omtalte nødområde, såfremt dette bringes i anvendelse i forbindelse med et skib, der er i vanskeligheder eller i fare for havari.

Nødområder opdeles i

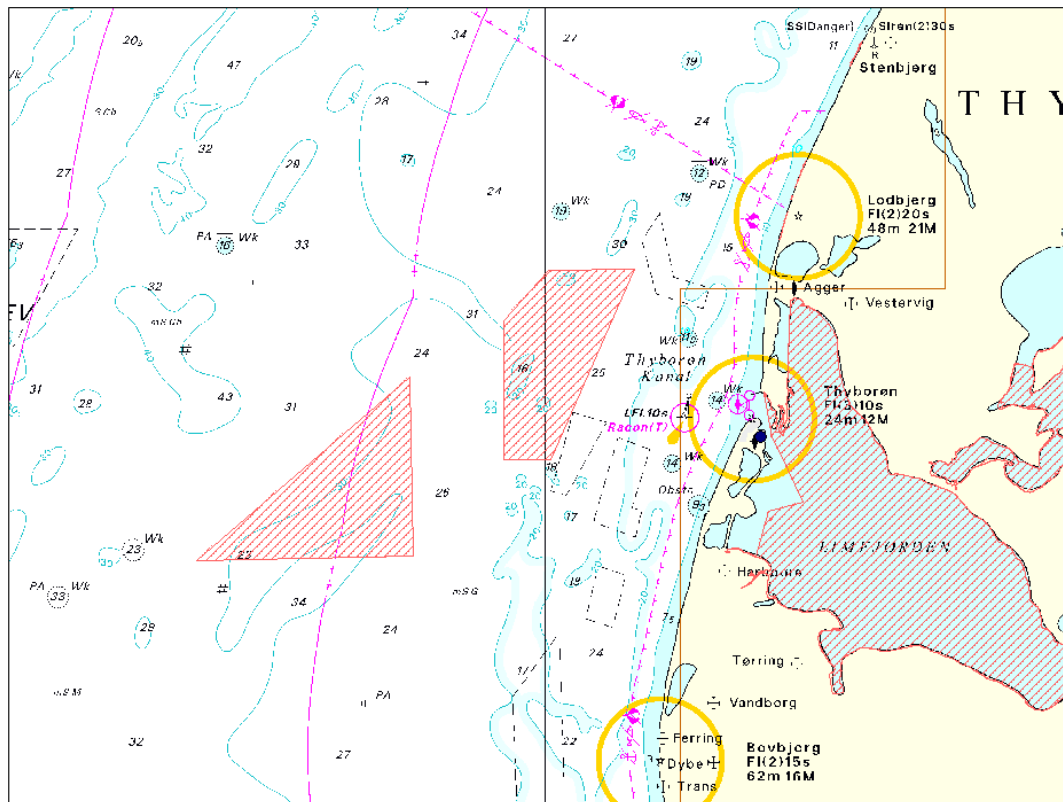
- *Nødområder for skibe med højt forureningspotentiale:* Anvendes for skibe med behov for assistance, hvor der er stor risiko for, at skib eller dets last kan forurene havet med olie eller andre miljøskadelige stoffer, eller hvor der er brand og risiko for udslip af giftige dampe.
- *Nødområder for skibe med lavt forureningspotentiale:* Anvendes for skibe med behov for assistance, hvis last ikke indebærer en risiko for olieforurening af hav eller kyst eller forurening med andre skadelige stoffer.

Der er for dansk område i første omgang udpeget i alt 13 nødområder til brug for anvisning af skibe med behov for assistance, som har et højt forureningspotentiale. **Et af disse er Thyborøn Havn.**

Endvidere er der udpeget i alt 8 nødområder, som kan anvendes i tilfælde, hvor der er tale om skibe med behov for assistance, som har et lavt forureningspotentiale.

Kort over nødområde Thyborøn Havn ses på næste side. Kort over de 21 endeligt udpegede nødområder findes i appendix 1.

Nødområde Thyborøn



Habitatområder er skraverede med rød. Nødområdet er angivet med blå markering.

Position for nødområdet:

56°41.90'N 08°13.40'E

2 Ansvarlige myndigheder

2.1 Værnsfælles Forsvarskommando

Værnsfælles Forsvarskommando¹ (VFK) er ansvarlig myndighed for udarbejdelse af nødvendige procedurer, der skal finde anvendelse, når der kan blive tale om, at et skib, som har behov for assistance, skal tillades eller afvises adgang til et nødområde. VFK er endvidere ansvarlig myndighed for modtagelse og håndtering af opkald fra skibe, som har behov for assistance.

2.2 Maritime Assistance Service

Maritime Assistance Service (MAS), der er en integreret del af VFK, har som primær opgave at fungere som forbindelsesled til skibsføreren på et skib, som har behov for assistance, og træffer afgørelse om tilladelse eller afvisning af adgangen til et udpeget nødområde for det skib, som har behov for assistance.

MAS fungerer endvidere som kontaktpunkt ved informationsudveksling mellem skib og respektive myndigheder og i forbindelse med maritime bjærgningsoperationer.

2.3 Skibsføreren

Skibsføreren på et skib, som har behov for assistance, er ansvarlig for at analysere skibets situation samt videreformidle oplysninger til MAS.

2.4 Kommunerne

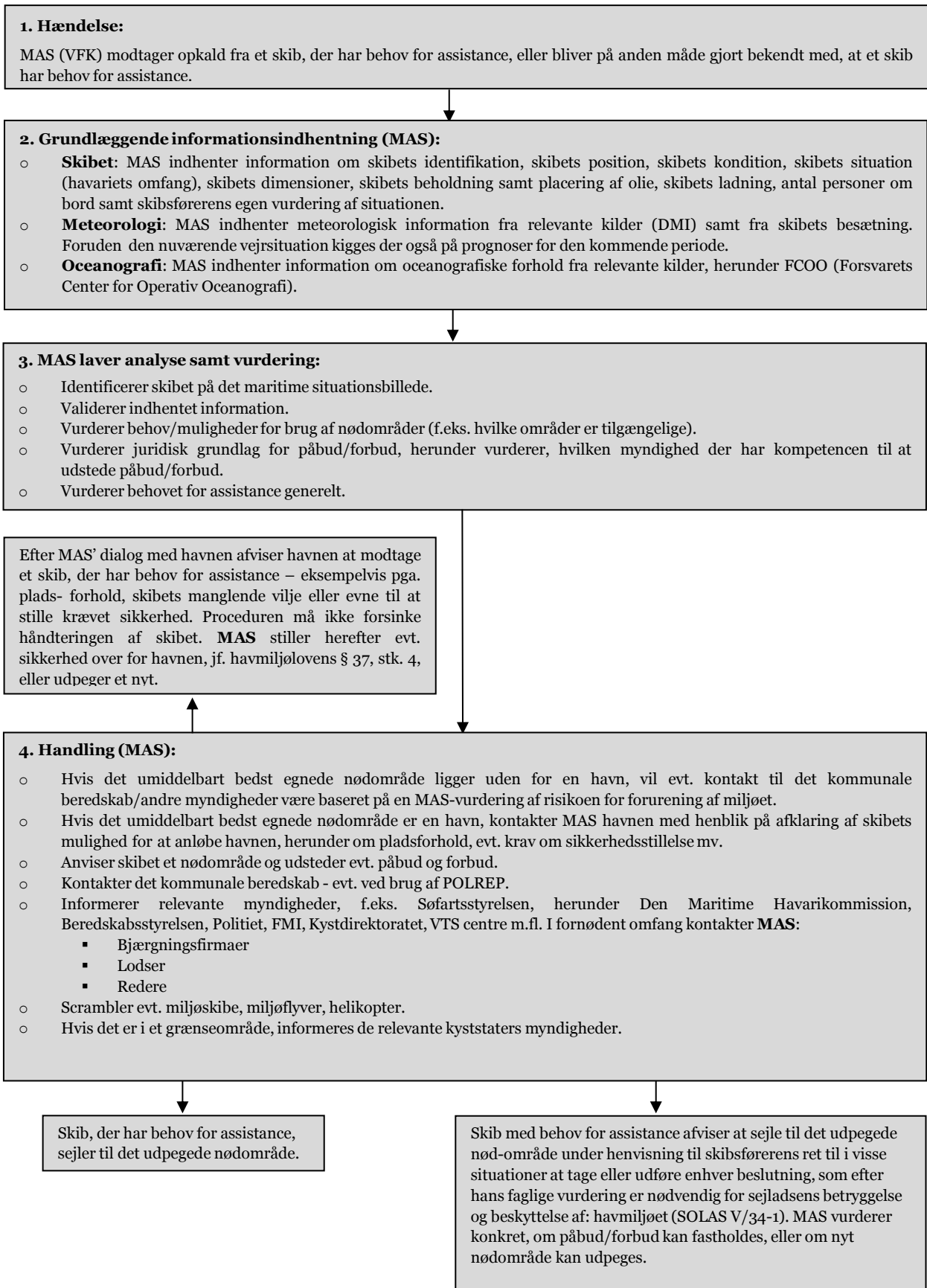
Kommunerne er ansvarlige for udarbejdelse af passende beredskabstiltag samt udarbejdelse af beredskabsplan efter havmiljølovens § 35, stk. 1 og 2.

2.5 Havnene

Havnene er - efter instruks fra det kommunale beredskab - ansvarlige for udarbejdelse af en beredskabsplan efter havmiljølovens § 35, stk. 3.

Efterfølgende diagram viser beslutningsprocessen for modtagelse af skibe, som har behov for assistance.

¹ Tidligere Søværnets Operative Kommando (SOK)



3 Beredskabsgrader og meldesystem

I forbindelse med VFK/MAS' overvejelser om valg af nødområde for et skib, som har behov for assistance, kan det i visse tilfælde være hensigtsmæssigt at anvende et enkelt og hurtigt rapporteringssystem. Denne rapportering kan ske i forbindelse med første kontakt fra VFK/MAS til relevante politikredse. Hensigten er at informere den/de af nødområdet berørte kommune/kommuner etc. efter de i politikredsens beredskabsplan anførte retningslinjer og at informere myndighederne om ændringer i den konkrete hændelse.

Rapporteringssystemet opererer med 3 beredskabsgrader og er struktureret som det gældende POLLution REPorting System (POLREP), der i forbindelse med internationalt samarbejde om forureningsbekæmpelse på havet er vedtaget som standard rapporteringssystem til brug for hurtig orientering af relevante kyststater i tilfælde af forurening af havet med olie og andre skadelige stoffer.

Til identifikation af de 3 beredskabsgrader i forbindelse med systemets anvendelse for iværksættelse af en nødområdeplan anvendes betegnelserne TIER 1, TIER 2 og TIER 3, idet det bemærkes, at disse betegnelser i dette særlige rapporteringssystem angiver graden af risiko for forurening og/eller forureningens omfang i forbindelse med et skibs adgang til et nødområde. Rapporteringssystemet vil derfor fortrinsvis bringes i anvendelse, når der udvælges et nødområde for et skib med højt forureningspotentiale.

Der er således etableret en standard meldeprocedure, der afspejler nævnte beredskabsgrader til brug ved meldinger fra VFK til de relevante politikredse. For Lemvig Kommunes vedkommende til Midt- og Vestjyllands Politi - med henblik på informering af Lemvig Kommune efter de i politikredsens beredskabsplan anførte retningslinjer.

Rapporteringssystemets 3 beredskabsgrader er beskrevet i appendix 2. Eksempel på aktiverings-/informationsmelding (POLREP) findes i appendix 3.

4 Supplerende bestemmelser og retningslinjer

4.1 Myndighedernes valgmuligheder for at give/nægte adgang til nødområde

Skibe har ikke en ubetinget ret til at søge et nødområde, men havmiljølovens §§ 42 a og 43 kan anvendes til at meddele påbud til et skib, som har behov for assistance, om at søge til et nødområde. Det kan ske i situationer, hvor der fra et skib er sket eller er fare for, at udtømning/udledning kan forekomme, samt i situationer, hvor indgreb er nødvendige for at bekæmpe forurening af havet.

Det skal i ovennævnte forbindelse oplyses følgende om SOLAS konventionens regel V/34-1 og skibsførerens skøn: Såfremt skibsføreren ikke finder det forsvarligt at følge et sådant påbud vil vedkommende have mulighed for at afvige fra dette. Danmark har ratificeret SOLAS konventionen og er dermed forpligtiget i overensstemmelse hermed.

Når en sådan situation opstår, retter MAS/VFK henvendelse til det lokale redningsberedskab under den relevante kommunalbestyrelse og politiet, der har kompetencen på land. Afgørelsen om anvisning eller afvisning af et skib til det aktuelle nødområde vil herefter blive truffet efter samråd med de involverede parter, herunder de berørte havne. Til brug for MAS/VFK's vurderinger af mulighederne for at anvende et nødområde er der udarbejdet sammenfattende: Operationelle anvisninger til VFK for hvert nødområde, som vist i appendix 4.

Anvisninger i form af mundtlige påbud udstedt af miljøministeren eller MAS/VFK i henhold til havmiljølovens §§ 42 a, stk. 4 og 43, stk. 4, skal snarest muligt følges op af et skriftligt påbud. Det er hovedreglen, at skibene følger VFK's påbud uden protest.

Indgreb i form af påbud om og forbud mod anvendelse af et nødområde over for udenlandske skibe, der befinder sig i den eksklusive økonomiske zone, kan kun ske, såfremt der fra skibet er sket eller er fare for udtømning eller udledning.

Det må antages, at de fleste udenlandske skibe, som har behov for assistance, vil følge VFK's anvisninger i så henseende.

Den kompetente myndighed kan imidlertid afvise at give et skib adgang til et nødområde, ligesom havnene ikke har en ubetinget modtagepligt for skibe, som har behov for assistance, jf. § 15 i Standardreglement for Overholdelse af Orden i Danske Erhvervshavne. Havnene har derfor heller ikke nogen forpligtelse til f.eks. at skulle friholde en kajplads til brug i situationer med skibe, som har behov for assistance.

Såfremt et nødområde anvendes ud over de grænser, der er skitseret i nødområdeplan, skal det ske med udgangspunkt i MAS' oplysninger om manglende evne til navigation, tab af maskinkraft og hermed manglende evne under de givne vejrforhold til ved egen kraft at ændre position uden overhængende fare for tab af menneskeliv og risiko for forurening af større havområder og kyster.

I medfør af havmiljølovens § 43 c, stk. 1, kan miljøministeren herudover udstede forbud mod, at et skib anløber danske havne, såfremt skibet afsejler eller fortsætter sin sejlads trods et sejladsforbud efter § 42 a, eller skibet undlader at anløbe et reparationsværft. Bestemmelsen kan være relevant i en situation, hvor et skib, som har behov for assistance, vil søge til et nødområde beliggende i en havn i strid med et forbud meddelt efter § 42 a.

4.2 Sikkerhedsstillelse

Efter standardreglementet for havne kan havnene kræve sikkerhedsstillelse fra skibene for eventuelle udgifter, som følge af at havnen modtager skibet. Miljøministeren har efter havmiljølovens § 37, stk. 4. mulighed for at stille sikkerhed over for havne, der er udpeget som nødområder, herunder midlertidige udpegede nødområder, for udgifter de måtte afholde ved at modtage skibe med behov for assistance. Kompetencen er i medfør af havmiljølovens § 48 delegeret til Værnsfælles Forsvarskommando, der er ansvarlig for anvisning af skibe til nødområder.

Det kan i praksis være vanskeligt at opnå sikkerhedsstillelse fra skibet.

For at sikre, at Værnsfælles Forsvarskommando kan anvise skibe med behov for assistance til en havn, der er udpeget som nødområde, og med henblik på at havnen kan få sikkerhed for dækning af sine evt. udgifter herved er ovennævnte hjemmel indsat i havmiljøloven.

Det bemærkes, at muligheden for at stille sikkerhed alene forudsættes anvendt i de tilfælde, hvor det viser sig, at et skib med behov for assistance ikke kan eller vil stille sikkerhed for de udgifter, havnen måtte afholde ved at modtage et skib med behov for assistance. Det vil sige, at det, forinden der stilles sikkerhed efter den foreslåede bestemmelse, skal være forsøgt at opnå sikkerhedsstillelse hos skibets reder/ejer og forsikringsselskab.

4.3 Kommandoforhold

I forbindelse med aktivering af nødområderne fordeler de regionale ansvarsområder sig således:

- Teknisk indsatsledelse: Kommunal indsatsleder.
- Koordinerende indsatsledelse: Midt- og Vestjyllands Politi.

Den kommunale indsatsleder varetager dog kun indsatsen på land og i de kystnære områder.

4.4 Detailplanlægning for modtagelse af skib, som har behov for assistance

Det kommunale beredskab og havnen skal sikre, at der eksisterer planer for modtagelse af det skib, som har behov for assistance, herunder hvilken plads i havnen skibet kan anvises, samt hvilket udstyr der skal være til rådighed med henblik på minimering af eventuelle skader.

4.5 Oprettelse af kommandostade

I forbindelse med anvendelse af nødområderne kan det være nødvendigt for politiet at oprette et fælles kommandostade til brug for den herved etablerede kommandostruktur. Dette kommandostade vil ikke nødvendigvis være sammenfaldende med en designeret kommandopost som beskrevet i Lemvig Kommunes beredskabsplan for sanering af kyster og strande samt havne i tilfælde af olie- og kemikalieforurening.

4.6 Evakueringsplaner for truede områder, herunder angivelse af mulige midlertidige genhusningsområder

Overvejelser om sikkerhedsafstand, afspærring og varsling, f.eks. foranlediget af udslip af giftige dampe, kraftig røgudvikling, brand eller eksplosionsfare fra/i skib, som har behov for assistance, drøftes med politiet og den kommunale indsatsledelse.

Evakuering af et forureningstruet område gennemføres ved politiets foranstaltning.

I forbindelse hermed har Lemvig Kommune udpeget følgende faciliteter til brug for midlertidig genhusning af evakuerede personer: Ingen oplysninger.

Forplejningen af evakuerede personer kan som hovedregel foregå via storkøkkener og via køkkener i større uddannelsesinstitutioner såsom: Ingen oplysninger.

4.7 Modtagelse og behandling af tilskadekomne personer

Modtagelse og behandling af tilskadekomne personer kan inden for kommunens område finde sted på følgende faciliteter:

Sygehus Thy-Mors

NYKØBING:
Strandparken 48,
7900 Nykøbing M

THISTED:
Højtoftevej 2,
7700 Thisted
Tlf. 70 13 00 31
E-mail: sygehusthymors@rn.dk

4.8 Særlige kontaktpunkter

Myndighed/Funktion	Kontaktmuligheder inden for normal arbejdstid	Kontaktmuligheder uden for normal arbejdstid
Midt- og Vestjyllands Politi	Tlf.: 96 14 14 48 (Politigården i Holstebro)	Døgnbetjent
Vagthavende indsatsleder i:		
Lemvig Kommune	Tlf.: 20 40 41 12	Døgnbetjent
Thisted Kommune	Tlf.: 23 35 43 84	Døgnbetjent
Struer Kommune	Tlf.: 70 23 01 12 (Struer Beredskabschef)	Hele døgnet
	Tlf.: 70 23 91 12 (Vagthavende indsatsleder)	Viderestilles til mobil hele døgnet

Havnevagt i Thyborøn	Tlf.: 97 83 11 88 Mobil: 20 20 61 86 VHF ch 16 + ch 12	Døgnbetjent
Havnevagt i Hanstholm	Tlf.: 96 55 07 10 Mobil: 20 31 18 33	Døgnbetjent
Kommuner:		
Lemvig Kommune	Tlf.: 96 63 12 00	Døgnbetjent
Thisted Kommune	Tlf.: 99 17 17 17	Døgnbetjent
Struer Kommune	Tlf.: 96 84 84 84	Døgnbetjent
Naturstyrelsen Blåvandshuk	Tlf.: 76 54 10 20	Døgnbetjent
Værnsfælles Forsvarskommando Forsvarets Operationscenter, Maritime Assistance Service (MAS)	Tlf.: 72 85 03 70 E-mail: mas@sok.dk Hjemmeside: www.forsvaret.dk	Døgnbetjent
Beredskabsstyrelsen	Tlf.: 45 90 60 00 E-mail: brs@brs.dk Hjemmeside: www.brs.dk	Døgnbetjent
Beredskabsstyrelsen Nordjylland	Tlf.: 96 17 72 00 E-mail: brsnj@brs.dk Hjemmeside: www.brs.dk/brsnj	Døgnbetjent
Beredskabsstyrelsen Midtjylland	Tlf.: 96 26 76 00 E-mail: brsmj@brs.dk Hjemmeside: www.brs.dk/brsmj	Døgnbetjent
Den Maritime Havarikommission	Tlf.: 72 19 63 00 (Hverdage kl. 9-15) E-mail: sfs@dma.dk Hjemmeside: www.dmaib.dk	Tlf.: 23 34 23 01 (24 timer)

4.9 Bjærgningsfirmaer samt muligheder for bugseringsassistance inden for kommunens område

Ingen oplysninger.

4.10 Særligt materiel til brandslukning – herunder brandslukningsfartøjer og andre specialfartøjer inden for kommunens område, som ikke er omfattet af pkt. 4.9

Ingen oplysninger.

4.11 Særligt materiel til læsning/nødlæsning inden for kommunens område

Ingen oplysninger.

4.12 Udbedringsfaciliteter såsom værfter, værksteder og kraner inden for kommunens område

Enhed	Placering og kapacitet	Kontaktmuligheder	Ejer
Thyborøn Ophalerbedding		Værftvej 1 7680 Thyborøn Tlf.: 97 83 23 22 Fax.: 97 83 23 20	
Kynde & Toft Maskinværksted		Sydhalevej 4-6, 7680 Thyborøn Tlf.: 97 83 12 05 E-mail: kt@kyndeogtoft.dk	

Smed Marine Service		Nordsøkaj 34, 7680 Thyborøn Tlf.: 97 83 18 22 office@smedms.dk	
Thyborøn Skibssmedie A/S		Sydhalevej 8, 7680 Thyborøn Tlf.: 97 83 19 22 Fax.: 97 83 23 13	
Thyborøn Skibs og Motor A/S		Beddingsvej 5, 7680 Thyborøn Tlf.: 96 90 01 00 Fax.: 97 83 19 82	Tage Hansen Jens Oluf Mortensen Stinus Lilleøre

4.13 Særligt materiel til olieinddæmning og olieopsamling

Oplysninger om placering, type og mængder af særligt specialudstyr findes i Lemvig Kommunes beredskabsplan for sanering af kyster og strande samt havne i tilfælde af olie- og kemikalieforurening.

4.14 Områder til midlertidig deponerings af opsamlet olie

Oplysninger om områder til midlertidig deponering af opsamlet olie (se afsnit 4.13).

5 Miljøkonsekvensvurderinger

I det efterfølgende er der foretaget en sammenfattende vurdering af de mulige miljømæssige risici og konsekvenser, såfremt der sker udslip og forurening i forbindelse med anvisning af skibe til nødområdet.

Thyborøn Havn er udpeget som nødområde for skibe med højt forureningspotentiale.

Området er beliggende ud til Skagerrak, som i perioder kan være præget af hårdt vejr og blæst fra vestlige retninger.

Thyborøn Havn kan under normale vejrforhold besejles af skibe med dybgang på ca. 6 meter. Vandudskiftningen mellem Kattegat og Limfjorden kan medføre strøm med en hastighed på op til 6 knob. Ved kraftig blæst, søgang og strøm kan det være farligt eller umuligt at anløbe havnen, og dybgangen for de skibe, der kan anvises til havnen, vil være mindre end 6 meter.

Der er et antal internationale beskyttelsesområder beliggende på fjordsiden af Agger og Harbøre tanger, som ikke er inddæmmede og som vil kunne blive berørt i forbindelse med udslip og forurening under indsejling eller bugsering frem til Thyborøn Havn. Et eventuelt udslip vil kunne spredes over større afstande i Limfjorden ved kraftig strøm igennem Thyborøn Kanal. Rev der er udpeget som internationale beskyttelsesområder beliggende vest for

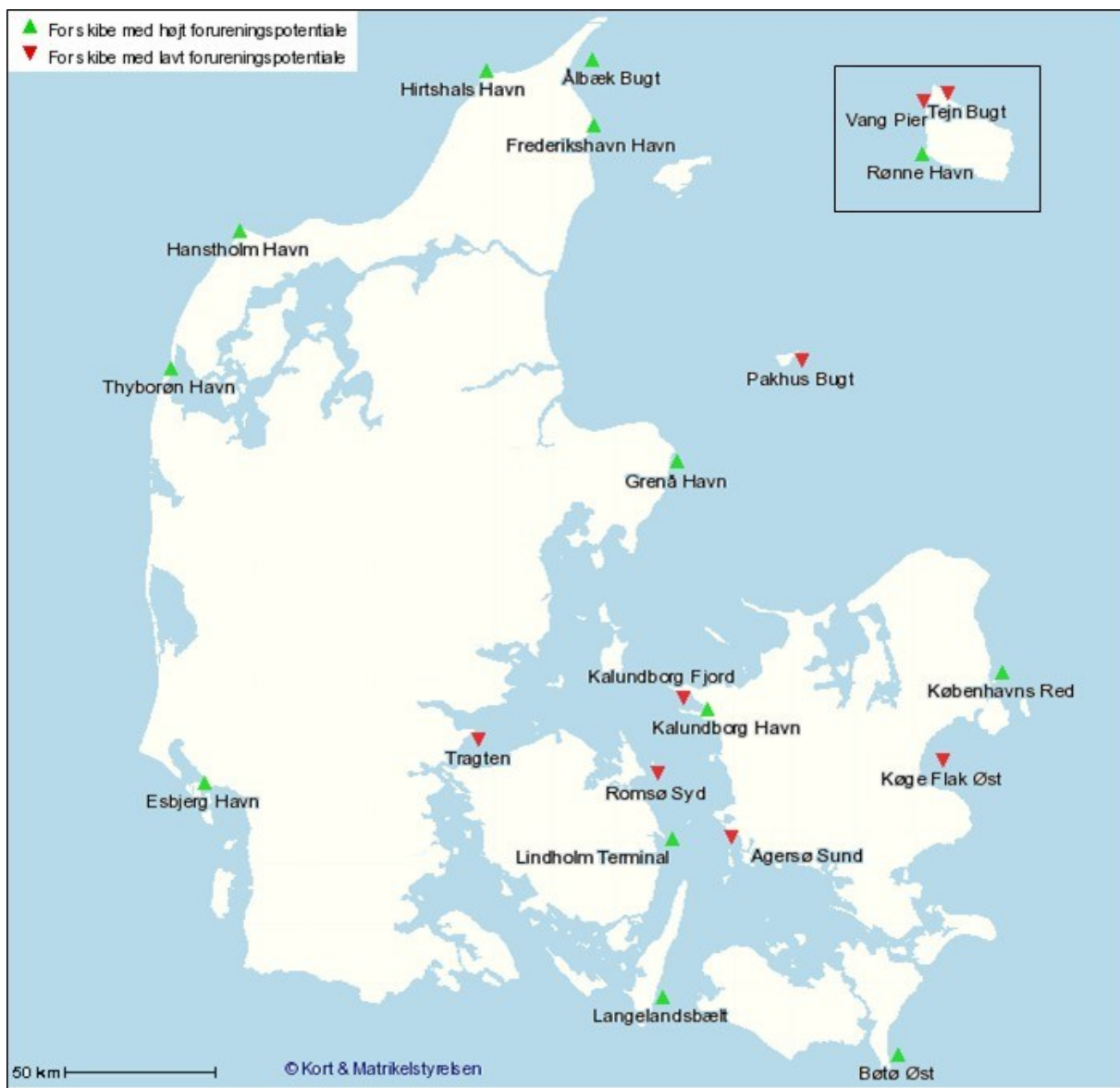
Thyborøn i dybder over 20 meter antages ikke at ligge indenfor påvirkningsfeltet af et eventuelt udslip omkring Thyborøn Havn.

Den langsgående spredning af forurening langs vestkysten af de to tanger vil begrænses af et større antal høfder.

På fjordsiden af Agger og Harbøre tanger vil oprensning af forurening være besværlig, og kysten er ikke alle steder umiddelbar tilgængelig.

Den sammenfattende vurdering er, at Thyborøn Havn er velegnet til anvisning af skibe med højt forureningspotentiale, der anmoder om assistance. Det er imidlertid en generel vurdering som forudsætter, at besejlingsmulighederne afklares i tæt samråd med havnevagten i Thyborøn Havn ved konkrete anvisninger under specifikke vejrforhold

Appendix 1: Endeligt udpegede nødområder marts 2009



Appendix 2: Trinvis opbygget beredskab i forbindelse med anvendelse af nødområder

Kode for beredskabsgruppe	Situationsvurdering	Stabsbemanding	Materieltiltag
<u>TIER 1</u>	Nødområder ønskes benyttet henset til <u>en truende, men endnu ikke opstået</u> forurening fra et havareret skib grundet herskende eller forventede vejrforhold eller andre forhold, der vil kunne forværre havaristens tilstand og dermed øge risikoen for forurening, og hvor ophold i et nødområde vil reducere denne risiko	Den designerede indsatsstab og andre relevante personer/myndigheder orienteres løbende af miljøvagten, og indsatsstaben går i muligt og relevant omfang på 2 timer varsel	Depotpersonale og andre relevante personer/enheder med relation til kommunal bekæmpelsesindsats orienteres og går i muligt og relevant omfang på 2 timers varsel
<u>TIER 2</u>	Nødområdet ønskes benyttet henset til <u>en opstået skade</u> på et havareret skib med begrænset forurening til følge, men hvor forureningens omfang kan effektivt begrænses og stabiliseres gennem forskellige foranstaltninger eksempelvis losning af det havarede skib inden for nødområdet	Den designerede indsatsstab og andre relevante personer/myndigheder alarmeres og <u>møder i relevant omfang</u> i det udpegede kommandostade	Depotpersonale og andre relevante personer/enheder med relation til kommunal bekæmpelsesindsats <u>møder i fornødent omfang</u> for iværksættelse af beskyttelse af særligt truede områder (eks. gennem udlægning af spærringer) i rimeligt omfang set i relation til forureningens øjeblikkelige omfang og forventede spredning. Indsatsen foregår i koordination med det statslige beredskabs foranstaltninger
<u>TIER 3</u>	Nødområdet ønskes benyttet til <u>forventede totalforlis eller indtruffen forurening af betydeligt omfang</u> i havaristens nuværende position med mulighed for totalforlis og/eller yderligere forurening af betydeligt omfang i fald havaristen ikke forlægges til nødområde	Den designerede indsatsstab og andre relevante personer/myndigheder alarmeres og <u>møder omgående</u> i det udpegede kommandostade	Depotpersonale og andre relevante personer/enheder med relation til kommunal bekæmpelsessituation <u>møder omgående</u> for iværksættelse af beskyttelse af truede områder (eks. Udlægning af spærringer) i henhold til den kommunale beredskabsplans prioriteringsliste. Indsatsen foregår i koordination med det statslige beredskabs foranstaltninger

Appendix 3: Standard meldeprocedure i forbindelse med beslutning om anvendelse af et nødområde

PRIORITET

FRA

TIL

TIDSGRUPPE:

POLREP

1. AKTIVERING AF NØDOMRÅDE (navn) MED BEREDSKABSGRAD (subsidiært skibshavariets karakter)
2. HAVARISTS NAVN
3. HAVARISTS NUVÆRENDE POSITION
- 4 FORVENTET ANKOMSTTIDSPUNKT AF HAVARIST TIL NØDOMRÅDET
- 5 SÆRLIGE OPLYSNINGER HERUNDER HAVARISTS INDHOLD AF FORURENENDE STOFFER SAMT OM BEHOV FOR ASSISTANCE TIL HAVARIST VED ANKOMST TIL NØDOMRÅDET

Eksempel:

HASTER

Fra Værnsfælles Forsvarskommando

Til Lemvig kommunes beredskabsvagt via Midt- og Vestjyllands Politi

141600 juli.

POLREP

1. **Aktivering af nødområde Thyborøn Havn. Beredskabsgrad TIER 2**
2. **ORION AF KLEIPEDA**
3. **NN sømil vest af Thyborøn**
4. **xxx lokal tid**
5. **40.000 tons let råolie samt 300 tons svær brændselsolie. Behov for ekstra pumper for lægtring af last samt transportabelt brandslukningsudstyr**

Appendix 4: Operationelle anvisninger til VFK

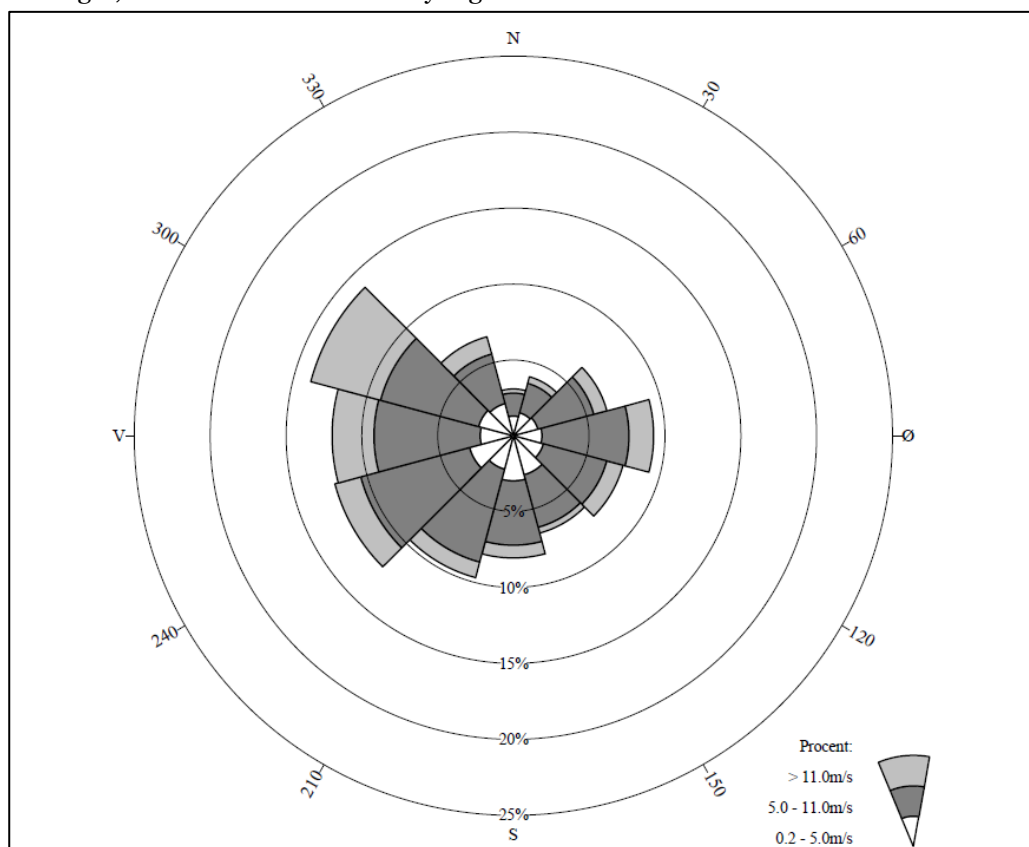
Det forudsættes, at der i situationer, hvor der foretages anvisninger af skibe, der anmoder om assistance til nødområdet, skal indhentes oplysninger om dagsaktuelle observationer og 7-døgnspregninger vedrørende vind-, strøm- og isforhold. De vejr-situationer, der beskrives i det følgende, er baseret på statistiske data vedrørende fremherskende vejrforhold over en årrække, som kun kan anvendes ved en generel karakteristik af området som udgangspunkt for et generelt skøn af de miljømæssige risici.

Position for nødområdet:

56°41.90'N 08°13.40'E

Fremherskende vindforhold

Den fremherskende vind ved Thyborøn kommer fra nordvest til sydvestlige retninger. Det er samtidig ved de retninger, at skibe med størst sandsynlighed vil kunne få behov for assistance.



Vindrose for Thyborøn. 56° 42' N, 08° 13' E. Stationsbasis: 2 m.o.h. Kilde: DMI.

Strømforhold

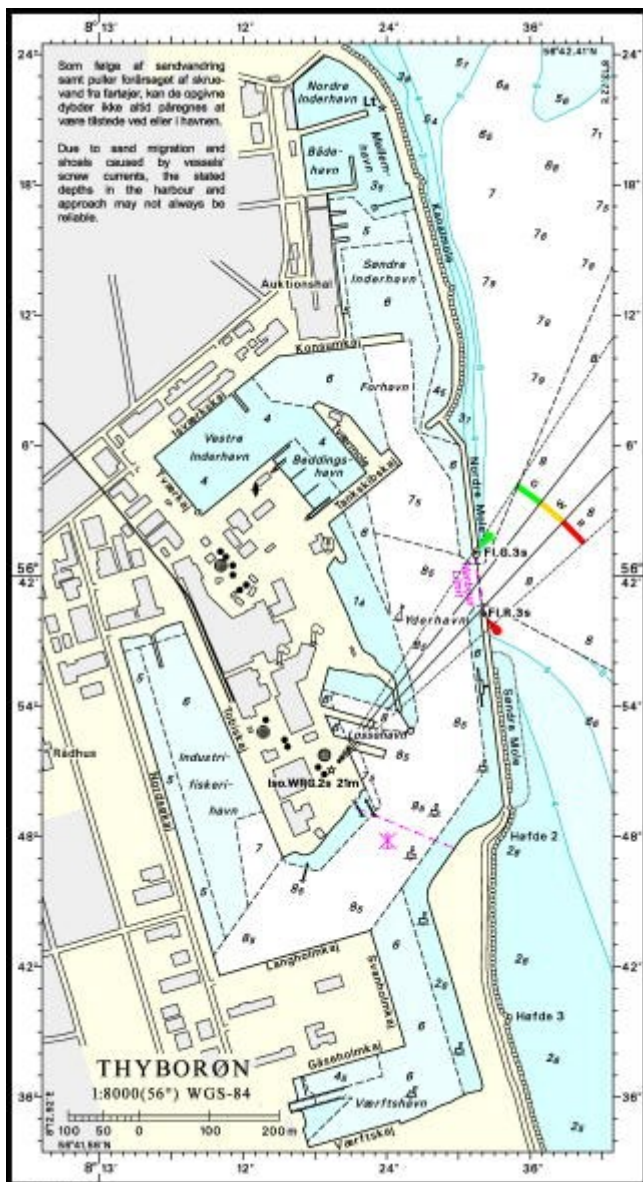
Der kan i forbindelse med tidevand og kraftig blæst løbe en kraftig strøm (op til 5 knob) i indsejlingen mellem Nordsøen og Limfjorden, hvor havnen er placeret.

Strømmen løber omtrent tværs på havneindløbet og stærkest ved udgående strøm, hvor havneindløbet er beliggende. Under rolige vejrforhold skifter strømmen regelmæssigt. Strømmen når normalt en hastighed af 1-2 knob. Under storm kan strømmen opnå en hastighed på 5 knob som vil kunne fortsætte i flere døgn.

Forskellen mellem middelhøjvande og middellavvande er ca. 0,5 m. Vind fra vestlige retninger kan give 1,5 meter højvande.

Dybgang

Den maksimale dybgang er 6 meter. Skibe med større dybgang vil ikke kunne håndteres i Thyborøn Havn.



Indsejlingen til havnen fra Nordsøen foregår mellem høfde 59 og 72. På grund af sandvandring er dybdeforholdene i indsejlingen meget varierende, men for stedkendte vil det være muligt at finde en sejlrende med op til 8 meters vanddybde. I lededyrlinjen er den oftest forekommende minimumsdybde ca. 6 meter.

Indsejlingen til havnen fra Nissum Bredning foregår gennem Sælhundeholm Løb syd for havnen. Løbet har en dybde på 4 meter.

Skibes maksimale længder

Havnen kan besejles af skibe på indtil 100 meters længde og 15 meters bredde.

Bundforhold

Bundforholdene og bunden uden for havnen består af sand, som er under konstant omlejring.

Kystens karakteristika

Der er vejadgang til havnen med alle slags køretøjer.

Til Vesterhavskysten i området er der umiddelbar adgang til stranden. Spredning af en eventuel forurening i forbindelse med indsejling til havnen langs kysten vil være begrænset med hensyn til den langsgående transport, idet der er anlagt et større antal høfder langs kysten.

Kystlinjen/strandene på fjordsiden er mange steder vanskeligt tilgængelige på grund af strandenge, strandsump, ebbe-flader og stenede forstrande. De vanskeligt tilgængelige kystområder vil samtidig være besværlige at oprense.

Perioder, hvor nødområdet ikke er tilgængeligt

Vejrforholdene kan være begrænsende for tilgængeligheden af nødområdet fra søsiden. Besejling af havnen kan ved meget kraftige vinde fra vestlige retninger frembyde problemer med op til 5 knob strøm på tværs af havneindløbet, hvad der kan gøre anløb af havnen umulig, evt. meget farlig, særligt hvis skibet har nedsat manøvreedygtighed eller begrænset maskinkraft.

Beskyttede områder og risikovurdering

Thyborøn Havn er udpeget som nødområde for skibe med højt forureningspotentiale.

Der er store internationale naturbeskyttelsesområder i Limfjorden. De ligger umiddelbart op til havnen og strækker sig langt omkring i den vestlige del af Limfjorden og vil ved kraftig strøm og blæst kunne blive påvirket ved et eventuelt udslip. Adgangen til kyststrækningerne i Limfjorden er stedvis vanskelig og det samme gælder for oprensningmulighederne.

Rev, der er udpeget som internationale beskyttelsesområder, beliggende vest for Thyborøn i dybder over 20 meter antages ikke at ligge indenfor påvirkningsfeltet af et eventuelt udslip omkring Thyborøn Havn

Langs den jyske vestkyst findes flere internationale naturbeskyttelsesområder. Det vil først og fremmest være strande, der vil blive påvirket i tilfælde af udslip og forurening. Den langsgående spredning af et eventuelt udslip ved Thyborøn vil blive begrænset af de mange høfder på havsiden af Harboøre og Agger tanger.

Anvisning af skibe ved fremherskende vindforhold:

Vind fra vestlige vindretninger. Anvisning af skibe med højt forureningspotentiale.

Jan.	Feb.	Mar.	Apr.	Maj	Juni	Juli	Aug.	Sep.	Okt.	Nov.	Dec.

Anvisning af skibe under værst tænkelige forhold:

Især ved kraftig blæst og strøm fra vestlige vindretninger. Anvisning af skibe med højt forureningspotentiale og begrænset navigationsevne.

Jan.	Feb.	Mar.	Apr.	Maj	Juni	Juli	Aug.	Sep.	Okt.	Nov.	Dec.

Kriterier for vurderinger af risiko:

- Nødvendigheden af at kunne anvise skibe til nødområde på Jyllands vestkyst
- Vanskelige og eventuelt farlige besejlingsforhold i hårdt vejr
- Sårbarhed af havnens aktiviteter ved forurening
- Ved kraftig blæst og strøm fra vestlige retninger mulighed for hurtig spredning af udslip og forurening til internationale beskyttelsesområder i den vestlige del af Limfjorden
- Stedvis vanskelige adgangsforhold og oprensningmuligheder for beskyttede områder øst for Agger og Harboøre tanger
- Gode adgangsforhold og oprensningmuligheder på strandene ud mod Nordsøen samt begrænset spredning af langsgående forurening af tangernes vestsider som følge af et større antal høfder.

	Høj risiko
	Nogen risiko
	Lav risiko