

**Natura 2000-handleplan
1. planperiode 2010-2015**

Natura 2000-område nr. 16

Løgstør Bredning, Vejlerne og Bulbjerg



**Habitatområde H16
Fuglebeskyttelsesområde F8, F12, F13, F19 og F20**

Kolofon

Titel:

Natura 2000 handleplan
1. planperiode 2010-2015
Natura 2000-område nr. 16
Løgstør Bredning, Vejlerne og Bulbjerg
Habitatområde H16
Fuglebeskyttelsesområde F8, F12, F13, F19 og F20

Ansvarlige institutioner:

Thisted Kommune
Teknisk Forvaltning
Natur- & Miljøafdelingen
Kirkevej 9
7760 Hurup
www.thisted.dk

Jammerbugt Kommune
Teknik- og Miljøforvaltningen
Vand og Natur
Lundbakvej 5
9490 Pandrup
www.jammerbugt.dk

Morsø Kommune
Natur & Miljø
Jernbanevej 7
7900 Nykøbing Mors
www.morsoe.dk

Vesthimmerlands Kommune
Teknik & Miljøforvaltningen
Natur & Miljøafdelingen
Himmerlandsgade 27
9600 Aars
www.vesthimmerland.dk

Naturstyrelsen
Haraldsgade 53
2100 København Ø
www.naturstyrelsen.dk

Udgivere og Copyright:

Thisted Kommune
Jammerbugt Kommune
Morsø Kommune
Vesthimmerlands Kommune
Naturstyrelsen

Sprog:

Dansk

År:

2012

Dato:

6. dec. 2012

ISBN nr.: 978-87-7279-444-0

Forsidefoto: Hjejler i flugt, Fotograf: Søren Michelsen Krag, Thisted Kommune

Må citeres med kildeangivelse

Indholdsfortegnelse

1.	BAGGRUND	4
2.	SAMMENDRAG AF DEN STATSIGE NATURA 2000-PLAN.....	6
3.	MÅL FOR PLANPERIODEN.....	9
4.	FORVENTEDE METODER OG FORVALTNINGSTILTAG	12
5.	PRIORITERING AF DEN FORVENTEDE FORVALTNINGSINDSATS.....	16
6.	FORVENTET EFFEKT.....	18
	BILAG 1: NATURTYPER OG ARTER PÅ UDPEGNINGSGRUNDLAG.....	21
	BILAG 2: FORDELING AF INDSATS MELLEM HANDLEPLAN-MYNDIGHEDER OG OFFENTLIGE LODSEJERE.....	23
	BILAG 3: KORT OVER INDSATSBEHOV FOR KORTLAGTE NATURTYPER SAMT POTENTIELLE OMRÅDER FOR NY HABITATNATUR	24
	BILAG 4: RESUMÉ AF OFFENTLIGE LODSEJERES DRIFTS- OG PLEJEPLANER.....	25
	BILAG 5: FORKLARING AF NATURA 2000-BEGREBER M.M.....	29
	BILAG 6. OVERSIGT OVER MULIGE VIRKEMIDLER FOR ARTERNE I INDSATSPROGRAMMET.....	33

1. Baggrund

Der er udarbejdet statslige Natura 2000-planer for 246 Natura 2000-områder, som kan findes her [Natura 2000-plan](#).

Denne handleplan er en udmøntning af Natura 2000-planen for område nr. 16 Løgstør Bredning, Vejlerne og Bulbjerg. Handleplanen er udarbejdet af Morsø Kommune, Jammerbugt Kommune, Vesthimmerlands Kommune og Thisted Kommune, i samarbejde med Naturstyrelsen.

Hver kommune er ansvarlig for de dele af handleplanen, der vedrører kommunens geografiske område på land og kystnære områder. Hver kommune sikrer gennemførelse for sit område inden udgangen af år 2015.

Naturstyrelsen er ansvarlig for de dele af handleplanen, der vedrører skovbevoksede fredskovspligtige arealer. Naturstyrelsen sikrer gennemførelse af disse dele af handleplanen inden udgangen af år 2021.

På de arealer, hvor Naturstyrelsen er offentlig lodsejer, gennemføres Natura 2000-planen direkte i Naturstyrelsens drifts- og plejeplaner. Der er resumé af disse drifts- og plejeplaner i bilag 4. Herudover indgår denne drifts- og plejeplanlægning for offentlige arealer kun i handleplanens bilag 2.

Handleplanen er udarbejdet med hjemmel i Miljømålsloven (lovbekendtgørelse nr. 932 af 24/9 2009), BEK nr. 1117 af 25/11/2011 om kommunalbestyrelsernes Natura 2000-handleplaner og BEK nr. 1116 af 25/11/2011 om tilvejebringelse af Natura 2000-skovplanlægning. Det fremgår af lovgivningen at:

- en handleplan skal indeholde:
 - en prioritering af handleplan-myndighedens forventede forvaltningsindsats i planperioden
 - en angivelse af mål og forventet effekt for de enkelte aktiviteter
 - de forventede metoder og forvaltningstiltag, som handleplan-myndigheden vil tage i brug for at forbedre naturtilstanden eller fastholde gunstig bevaringsstatus
- en handleplan ikke må stride imod retningslinjer fastsat i den statslige Natura 2000-plan.
- en handleplan skal være så konkret, at dens gennemførelse kan vurderes. Dog må handleplanen ikke foregribe det præcise indhold af de aftaler eller afgørelser, der træffes i forhold til den enkelte lodsejer i forbindelse med gennemførelse af handleplanen.

Biogeografiske regioner

Natura 2000 område nr. 16 har arealer i to biogeografiske regioner, den kontinentale og den atlantiske biogeografiske region. Staten skal indberette oplysninger om gunstig bevaringsstatus for alle naturtyper og arter til EU. Det gøres for hver biogeografisk region. Statens Natura 2000 plan for område 16 forholder sig ikke til de biogeografiske regioner. Derfor er der heller ikke taget hensyn til det i denne handleplan.

Strategisk Miljøvurdering

Den kommunale Natura 2000-handleplan er som udgangspunkt omfattet af krav om miljøvurdering i henhold til lov om miljøvurdering af planer og programmer (Lovbekendtgørelse nr. 936 af 24. september 2009). For samtlige statslige naturplaner er der foretaget en strategisk miljøvurdering. Natura 2000-handleplanen har et indhold, der ikke adskiller sig fra de oplysninger, som allerede er givet i de miljøvurderede statslige naturplaner. Da Natura 2000-handleplanen ikke sætter nye rammer for fremtidige anlægstilladelser eller yderligere vil kunne påvirke internationalt udpegede naturbeskyttelsesområder væsentligt, er handleplanen ikke omfattet af lov om miljøvurdering af planer og programmer.

Alle myndigheder skal i deres arealdrift, naturforvaltning eller ved udøvelse af deres beføjelser i henhold til lovgivningen i øvrigt lægge Natura 2000-planen og -handleplanen til grund.

I handleplanen anvendes en række Natura 2000-begreber m.m., som er defineret nærmere i bilag 5.



Vejlerne er et af landets vigtigste fugle lokaliteter. På billedet ses kortnæbbet gås som er på udpegningsgrundlaget for alle 5 fuglebeskyttelsesområder indenfor Natura 2000-området.

Fotograf Søren Michelsen Krag

2. Sammendrag af den statslige Natura 2000-plan

Områdebeskrivelse

Området består af store arealer i den centrale Limfjord samt Vejlerne og Bulbjerg mod nord. De marine dele består mod syd af Livø Bredning med øerne Blinderøn og Livø. Her findes reservater, hvor en betydelig del af Limfjordens sæler holder til. På Livø er der fin naturskov med stilkege-krat og elle- og askeskov. Mod nord er Løgstør Bredning med det store lavvandede område Løgstør Grunde, som er gennemskåret af en menneskeskabt sejlrende. Mod nordvest giver det smalle og dybe løb Feggesund forbindelse mod Thisted Bredning.

Langs kysten af Himmerland rejser stejle kalkskrænter sig, som rummer fine kalkoverdrev. Mellem Aggersund og Vejlerne findes en dynamisk strandengskyst. Vejlerne består af ca. 6.000 ha vådområde, som er et vigtigt levested for mange fuglearter. Vejlerne fremstår i dag som brak- og ferskvandsområder med store fersk- og brakvandssøer, vidstrakte enge og vel nok landets største rørskove. Nord for Vejlerne findes kalkknuden Bulbjerg, der rummer landets eneste naturlige fuglefjeld. Omkring Bulbjerg findes et stort sammenhængende klitlandskab.

Vigtigste naturværdier

Vejlerne er at af landets vigtigste vandfuglelokalitet, og i Natura 2000-området findes hele fem fuglebeskyttelsesområder. Således er det den vigtigste ynglelokalitet for mindst ti fuglearter, og for mange andre fuglearter den næstvigtigste. Vejlerne rummer op mod 5 % af EU's ynglebestand af rørdrum, som yngler i de store rørskove. Vejlerne er et af de meget få tilbageværende ynglesteder i Danmark for sorterne. De afgræssede dele af Vejlerne rummer også meget vigtige yngleforekomster af truede vandfugle som almindelig ryle, brushane og klyde.

Løgstør Bredning rummer en pæn bestand af spættet sæl. Områdets strandenge rummer store bestande af bilag IV-arten strandtudse.

Områdets terrestriske naturtyper er levested for adskillige sjældne planter, bl.a. dansk kambunke, dansk rundbælg (endemisk), klit øjentrøst, kær-fnokurt, strand-hornskulpe, purpur gøgeurt og kødfarvet gøgeurt.

Trusler mod områdets naturværdier

Der er foretaget en tilstandsvurdering for de fleste af områdets naturtyper, og truslerne mod udpegningsgrundlaget er registreret.

Mange af de naturtyper, som området er udpeget for at beskytte, vurderes at være påvirket af atmosfærisk kvælstofdeponering (eutrofiering). De marine områder og søerne er påvirket af for store tilledninger af næringsstoffer fra oplandet, hvilket har stor indflydelse på områdernes arter. Flere steder er der for de lysåbne naturtyper problemer med tilgroning med vedplanter og høje urter, ligesom tilgroning også er en trussel mod flere fugles levesteder, ikke

mindst engfuglene. Invasive arter er en trussel for naturværdierne flere steder i området – både for den marine og terrestriske natur.

Uhensigtsmæssig hydrologi som følge af dræning og grøftning udgør en trussel mod de naturligt våde naturtyper, ligesom udtørring og store svingninger i vandstand på fugles ynglesteder udgør en trussel i fuglenes yngleperiode.

Hårdhændet vandløbsvedligeholdelse er en trussel mod vandløb og havlampret. Forstyrrelser er en trussel mod fældende trækfugle og ynglende dværgterne.

Målsætning

Det overordnede mål er, at naturtyper og arter på udpegningsgrundlaget opnår gunstig bevaringsstatus samt at området udgør et stort sammenhængende naturområde med fjorden, vådområderne og kystskrænterne som vidstrakte og sammenhængende forekomster, der rummer velegnede levesteder for områdets eng-, hav-, og kystfugle samt sæler.

I fuglebeskyttelsesområderne sikres egnede yngle-, raste- og fourageringsområder for områdets yngle- og trækfugle. De marine naturtyper sikres god vandkvalitet. Der sikres store sammenhængende områder af lysåbne naturtyper, og naturtyperne sikres en hensigtsmæssig pleje og hydrologi. Arealet med rigkær, kalkoverdrev og surt overdrev udvides og søges sammenkædet.

I planen er foretaget en del prioriteringer mellem naturtyper og/eller levesteder for arter på udpegningsgrundlaget. På inddæmmede strandenge prioriteres gode ynglevilkår for brushane over god tilstand af strandengene, hvor dette er en konflikt. I de inddæmmede områder i Vejlerne prioriteres ferskvandssøer højere end brakvandssøer undtagen i Østerild Fjord, der holdes som lagune. Hvor der på Livø er mosaik af lysåbne naturtyper og krat- og skovnaturtyper, prioriteres naturlig succession til krat- og skov-naturtyper over de lysåbne naturtyper.

Indsats

Oversigt over væsentlige indsatser til gennemførelse af denne plan:

Indsats	Stort omfang	Mindre omfang	Undersøges nærmere	Ikke anvendt
Rydning, fjernelse af uønsket opvækst Herunder bekæmpelse af invasive arter	X			
Forbedring af hydrologi Fx ved at standse dræning, genoprette vandløb, fjerne diger	X			
Ekstensiv drift Fx indførsel eller opretholdelse af græsning, høslæt mm.	X			
Sikring af arealer Sikring af natur der ikke pt. er beskyttet	X			
Reducere forstyrrelser Fx færdsel, sejlads og jagt			X	
Forbedring/sikring af levesteder Fx ved etablering af vandhuller, sikring af redetræer eller større fouragerings- eller yngleområder	X			

Indsatsen vil for en stor del dreje sig om sikring af den rette vedvarende pleje samt den mest hensigtsmæssige hydrologi på lysåbne naturtyper, levesteder for fugle samt i søer og vandløb. Også førstegangspenje i form af rydning af vedplanter, samt indsatser over for invasive arter vil være af væsentlig omfang. Skovnaturtyper sikres ved indgåelse af aftaler.

Der sikres beskyttelse mod ødelæggelse af rev. Endelig udføres en særlig indsats for truede naturtyper og arter ved at arealet med rigkær, surt overdrev og kalkoverdrev øges og søges sammenkædet, tilstrækkeligt store og velegnede yngle- og fourageringssteder for ynglefuglene plettet rørvagtel, alm. ryle, brushane, dværgterne, sortterne og dværgmåge sikres, og tilstrækkeligt store og velegnede raste- og fourageringsområder for trækfuglene skestork og pomeransfugl sikres.

3. Mål for planperioden

Den statslige Natura 2000-plans indsatsprogram angiver bindende retningslinjer for kommunernes handleplan i første planperiode, og anvendes derfor som handleplanens mål. Dette indsatsprogram skal være gennemført med udgangen af år 2015, dog år 2021 for de skovbevoksede, fredskovspligtige arealer. Indsatsprogrammet vedrører alene naturtyper og arter, som er på udpegningsgrundlaget for Natura 2000-området, jf. bilag 1.

Indsatsprogrammet er på side 28 i [Natura 2000-planen](#).

Her er et sammendrag af Natura 2000-planens indsatsprogram:

Naturtyper:

Lysåbne naturtyper

- De lysåbne terrestriske naturtyper sikres en hensigtsmæssig ekstensiv drift og pleje.
- Der sikres den for naturtyperne mest hensigtsmæssige hydrologi på arealer med strandeng, fugtig klitlavning, tidvis våd eng, kildevæld og rigkær.
- Arealerne med rigkær, kalkoverdrev og surt overdrev søges sammenkædet.
- Arealet med rigkær øges med ca. 40 ha,
- Arealet med surt overdrev øges med ca. 12 ha
- Arealet med kalkoverdrev øges med ca. 7 ha.

Skov-naturtyper

- Skovnaturtyper sikres. Der kan dog være tale om en dynamisk situation, hvor det ikke nødvendigvis er de samme forekomster, der over tid bidrager til sikring af en skovnaturtype.
- Skovnaturtyperne sikres en skovnaturtypebevarende drift og pleje.
- Det undersøges nærmere, hvor der er behov for at skabe mere hensigtsmæssig hydrologi i skovnaturtyperne, og disse steder sikres den for skovnaturtyperne mest hensigtsmæssig hydrologi.
- I særlige tilfælde kan permanent ophør af drift i skovnaturtyper (urørt skov) være nødvendig for at opfylde direktivforpligtigelsen primært på arealer, som i forvejen i en længere periode har haft minimal eller ingen hugst.

Gældende for habitatnaturtyper generelt

- Naturtyper som ikke er beskyttet af natur- og miljølovgivningen skal sikres.
- Invasive arter som bjergfyr og rynket rose bekæmpes og deres spredning forebygges efter bedst kendte viden.
- Små og fragmenterede habitatnaturtyper, som ikke kan opretholdes ved drift af det nuværende areal alene, sikres ved arealudvidelse,

sammenkædning af arealer, pleje af naboarealer og/eller etablering af spredningskorridorer.

- Der skal gøres en særlig indsats for naturtyper, hvis biogeografiske status er i fare for at blive alvorligt forringet i 1. planperiode.
- Konstaterede forekomster af habitatnaturtyper, der ikke er omfattet af lovgivningen, sikres mod ødelæggelse.

Arter:

Arter generelt

- Der sikres velegnede levesteder samt tilfredsstillende fourageringsmuligheder for stor vandsalamander, damflagermus, odder og spættet sæl.
- Små og fragmenterede levesteder for arter, som ikke kan opretholdes ved drift af det nuværende areal alene, sikres ved arealudvidelse, sammenkædning af arealer, pleje af naboarealer og/eller etablering af spredningskorridorer.
- Levesteder, som ikke er beskyttet af natur- og miljølovgivningen skal sikres.
- Der skal gøres en særlig indsats for arter, hvis biogeografiske status er i fare for at blive alvorligt forringet i 1. planperiode.

Særligt for fuglene

- Der sikres den for naturtyperne mest hensigtsmæssige hydrologi på arealer med yngle- og fourageringssteder for rørdrum, hvid stork, rørhøg, trane, plettet rørvagtel, klyde, alm. ryle, brushane, dværgmåge, fjord-, hav- og sortterne.
- Der sikres velegnede yngle-, raste- og fourageringspladser med individuel hensyntagen til artens krav til fourageringsmuligheder, vandstand, salinitet og pleje for yngle- og trækfuglene på fuglebeskyttelsesområdernes udpegningsgrundlag.
- Der sikres velegnede ynglepladser med minimal påvirkning af prædatorer for ynglefugle, der yngler på jorden.
- De truede ynglefugle: Plettet rørvagtel, alm. ryle, brushane, dværgterne og sortterne sikres gunstig bevaringsstatus ved at sikre levestederne en kvalitet og størrelse, så de kan understøtte gunstige bestande.
- Fugle under kriteriet om få forekomster: Trækfuglene skestork og pomeransfugl sikres raste- og fourageringsområder af en kvalitet og størrelse, der kan understøtte gunstige bestande. Ynglefuglen dværgmåge sikres tilstrækkeligt store, uforstyrrede og velegnede yngle- og fourageringsområder



Skestork og kortnæbbet gås ved Bygholm Vejle.
Fotograf Søren Michelsen Krag.

Indsatser der forventes gennemført via anden planlægning end handleplanen:

- Reduktion af kvælstof-deposition fra luften på områdets habitatnaturtyper sker ved administration af husdyrgodkendelsesloven, der med ændringen af 10. februar 2011 har fastlagt et særligt beskyttelsesniveau af hensyn til bevaringsmålsætningen i Natura 2000-planlægningen.
- Den øvrige tilførsel af næringsstoffer til naturtyperne reduceres, herunder fra dræntilløb og fodring.
- For marine naturtyper, søer og vandløb reguleres tilførslen af næringsstoffer via vandplanen.
- Vandløb indenfor området sikres gode fysiske forhold og kontinuitet. Denne indsats sikres via vandplanlægningen. Dette vil samtidig begunstige levestedsforholdene for odder og havlampret.
- Der sikres levesteder med individuel hensyntagen til den enkelte arts sårbarhed overfor forstyrrelser for fældende trækfugle, der er specielt sårbare for forstyrrelser i deres fældningstid samt dværgterne, der yngler på stenede strande (jagt- og vildtforvaltningsloven). Naturstyrelsen undersøger og vurderer, hvor og i hvilket omfang, der er behov for konkret indsats.
- Der sikres velegnede levesteder samt tilfredsstillende fourageringsmuligheder for havlampret, odder og spættet sæl.
- For de marine naturtyper sikres, at projekter og aktiviteter ikke skader lokaliteten.
- Der sikres beskyttelse mod ødelæggelse af rev.

4. Forventede metoder og forvaltningstiltag

Her angives de metoder og forvaltningstiltag, som kommunerne forventer at skulle anvende for at opfylde handleplanens mål (Natura 2000-planens indsatsprogram). Der angives dog *ikke* metoder og forvaltningstiltag for offentlige arealer, hvor Naturstyrelsen selv udarbejder drifts- og plejeplaner for at gennemføre Natura 2000-planen. Der henvises til resuméerne af denne offentlige drifts- og plejeplanlægning i bilag 4.

Den konkrete indsats på et areal forventes i stort omfang udmøntet ved, at lodsejeren, eventuelt i samarbejde med den enkelte kommune, søger om tilskud fra en række særlige tilskudsordninger under Landdistriktsprogrammet. For nærmere information henvises til [NaturErhvervstyrelsen](#) og – for skovbevoksede arealer – til [Naturstyrelsen](#).

Naturtyper

I tabel 1 angives de forventede metoder og forvaltningstiltag for *naturtyperne* på udpegningsgrundlaget, jf. bilag 1. Tabellen er inddelt i 3 grupper:

- Lysåbne naturtyper, inkl. sø- og vandløbsnaturtyper (se bilag 5)
- Skovnaturtyper (se bilag 5)
- Ny habitatnatur (dvs. forventede udvidelser af naturtyperne)

Hovedparten af arealet med naturtyper er kortlagt, og kan ses på hjemmesiden [PRIOR](#).

I tabel 1 er der et skøn over omfanget af de enkelte metoder og forvaltningstiltag for de kortlagte naturtyper. I den forbindelse skelnes mellem "Indsats sikret i planperioden" og "Behov for ny eller sikring af igangværende indsats", da der allerede er igangværende indsatser i Natura 2000-området, der bidrager til at opfylde handleplanens mål. Bilag 3 viser et kort over Natura 2000 område nr. 16 samt de forskellige indsatsstyper.

Tabel 1: Forventede metoder og forvaltningstiltag for naturtyperne*

Forventede metoder og forvaltningstiltag	Skøn over omfanget af:		
	Indsats sikret i planperioden	Behov for ny el. sikring af igangværende indsats	Samlet indsats
Lysåbne naturtyper:			
Rydning af uønsket opvækst	Ca. 5 ha	Op til 167 ha	Op til 172 ha
Forbedring af hydrologi		Op til. 40 ha	Op ti 40 ha
Græsning, høslæt, Afskrælning eller afbrænding	Ca. 1374 ha	Op til 1166 ha	Op til 2570 ha
.....			

Skovnaturtyper:			
<i>Skov uden fredskovspligt:</i>			
Skovnaturtypebevarende drift og pleje		Op til 7 ha	Op til 7 ha
.....			
Ny habitatnatur:			
Udvidelser af naturtyper		Ca. 59 ha	

* Omfatter ikke offentlige arealer, hvor ejeren gennemfører Natura 2000-planen i egne drifts- og plejeplaner. Se bilag 4.

Arealer angivet i tabel 1 er potentielle bruttoarealer, der vil blive undersøgt nærmere i planperioden mhp. at vurdere gennemførlighed. Indsatsens præcise omfang i planperioden vil bero på en biologisk, teknisk og økonomisk vurdering og vil sikre Natura 2000-planens målopfyldelse ved at:

- Arealer med disse naturtyper indenfor Natura 2000-området ikke går tilbage
- Tilstanden samlet set ikke forringes i denne planperiode.

Hvor der i Natura 2000-planen er angivet eksakte antal hektar, er disse antal også normsættende for handleplanens ambitionsniveau og der er således ikke tale om potentielle bruttoarealer. Det gælder i tabel 1 for udvidelser af naturtyper.

For de dele af Natura 2000 området, der er beliggende i det gamle Viborg Amt, er de data, der ligger til grund for udarbejdelse af den statslige Natura 2000-plan og denne handleplan behæftet med en fejl. I forbindelse med overførsel af data fra amtet til Naturstyrelsen/kommunerne forsvandt dele af kortlægningsdataene.

I tilfælde, hvor et område, der er udpeget som habitatnatur består af flere naturtyper, er der kun tilgængelige data for den dominerende naturtype. Eksempelvis kan et kortlagt område bestå af 60 % grå/grøn klit, mens der mangler data for de sidste 40 %. Disse sidste 40 % fremgår som "uspecificeret" i opgørelsen i bilag 1. Det er ikke muligt at lave en geografisk udpegning af de uspecificerede arealer, og der kan være tale om ikke-habitatnatur med potentiale for at blive til ny habitatnatur. I forhold til opfyldelse af målet om at udvide udbredelsen af naturtyperne rigkær, kalkoverdrev og surt overdrev er der ikke planlagt udvidelser indenfor de uspecificerede områder i denne planperiode. De "uspecificerede" arealer er planlagt plejet med samme metode som den dominerende naturtype.

Arter

Der er ingen specifik indsats for arter, *udover* indsatsen for naturtyperne og indsatsen på offentlige arealer, hvor ejeren gennemfører Natura 2000-planen i egne drifts- og plejeplaner. Indsatsen for naturtyperne forventes i væsentligt omfang at bidrage til at sikre egnede levesteder for arterne.

Naturstyrelsen har vurderet, at der i denne planperiode ikke er behov for indsats for arter på de skovbevoksede fredskovspligtige arealer i området.

Fredninger indenfor området tilgodeser ynglende fugle på udpegningsgrundlaget ved at begrænse jagt, fiskeri og færdsel. Regulering af prædatorer sker gennem vildtforvaltningsloven.

Bilag 6 viser krav til levested for arterne i indsatsprogrammet samt mulige indsatser til forbedring af disse. Lodsejere, der har kendskab til forekomst af arter på deres ejendom kan her se forslag til, hvordan de enkelte arter fra indsatsprogrammet kan tilgodeses.

Samarbejde med Aage V. Jensen Naturfond

Aage V. Jensens Naturfond ejer store dele af Vejlerne og yder i dag en vigtig indsats i forhold til både pleje af naturtyper og levesteder for arter. Fonden overtog arealerne i januar 1993 med hensigt om at bevare og forbedre områdets naturindhold gennem naturvenlig drift og ved gennemførelse af naturforbedrende aktiviteter i det store område. Fonden har i 2009 udarbejdet en driftsplan for Vejlerne. I driften af Vejlerne er der bred fokus på naturtyperne og særlig fokus på at tilgodese fuglene. Behovet for plejeindsatsen vurderes hvert år, og året afsluttes med en afrapportering om årets driftserfaringer. Der arbejdes med afgræsning med forskellige dyretryk og udbindingsperiode, slåning, tromling/fræsning af rørsump, kontrol af vandstand, nedskæring af uønsket opvækst og udlæggelse af "urørt" skov – alt sammen til gavn for ynglende og rastende fuglearter. Endvidere bekoster Aage V. Jensen i samarbejde med DMU, Aarhus Universitet, (nu DCE) en regelmæssig overvågning af Vejlernes vandstande og hensynskrævende fuglearter via konsulentfirmaet ornit.dk. Kommunerne forventer at arbejde for et fortsat godt samarbejde med Aage V. Jensens Naturfond i forhold til videns udveksling omkring plejetiltag til gavn for de beskyttelseskrævende fugle på udpegningsgrundlaget.



De afgræssede dele af vejlerne er vigtige yngleområder for eksempelvis klyde. Fotograf Søren Michelsen Krag.

Samarbejde med interesseorganisationer

Kommunerne vil gerne indgå i dialog med interesseorganisationer, som har en særlig viden om arter og naturtyper fra udpegningsgrundlaget eller gør en særlig indsats for disse i Natura 2000-område nr. 16.

Som eksempel er der allerede en god dialog mellem Jammerbugt Kommune og DOF (Dansk Ornitologisk Forening) Caretakergrupper. DOF Caretakergrupperne gør en stor indsats med overvågning og tælling af yngle- og rastefuglene i Natura 2000-områdets Fuglebeskyttelsesområder.

5. Prioritering af den forventede forvaltningsindsats

Indsatsen i 1. planperiode skal standse tilbagegangen for naturtyper og arter på udpegningsgrundlaget. I Natura 2000-planen er dette mål udmøntet i fire sigtelinjer:

1. Sikring af tilstanden af eksisterende naturarealer og arter
2. Sikring af de små naturarealer
3. Sikring af naturtyper og levesteder som ikke er beskyttede
4. Indsats for truede naturtyper og arter

De fire sigtelinjer lægger niveauet for den indsats, som handleplanmyndighederne skal gennemføre, og er udtryk for den nationale prioritering i 1. planperiode.

I første planperiode gælder indtil videre den med Grøn Vækst afledte nationalpolitiske præmis om frivillighed i Natura 2000-indsatsen, hvilket også er baggrunden for økonomiaftalen for 2013 ml. regeringen og KL, der lægger de økonomiske rammer for den kommunale Natura 2000- indsats.

Nedenfor beskrives de dele af indsatsprogrammet, i form af et overordnet arbejdsprogram, som de fire handleplansansvarlige kommuner vil arbejde for at gennemføre med særligt fokus i 1. planperiode:

Alle tiltag vil udføres i tæt dialog og samarbejde med de berørte lodsejere. Indsatsen forventes at være fordelt over hele Natura 2000-områdets geografiske udstrækning, hvor det er muligt at lave frivillige aftaler. Prioriteringen af den forventede forvaltningsindsats forventes at have hovedfokus på naturarealer, hvor det via landdistriktsprogrammet er muligt at søge støttemidler til enten rydnings- og hegningsprojekter og/eller projekter til genskabelse af naturlige vandstandsforhold. Herudover vil kommunerne generelt sikre, at indsats på arealer hvor der anvendes kommunale midler, vurderes og prioriteres i forhold til omkostningseffektivitet (mest og bedst natur for pengene).

Lysåbne naturtyper:

Sikring af igangværende indsats

- Gennemføre i gangværende projekter. Projekterne kan fremstå som udstillingsvindue for fremtidige naturplejeprojekter indenfor handleplanens geografiske område.
- Opretholde eksisterende forpagtningsaftaler/græsningsaftaler vedrørende afgræsning af habitatnatur. Kontrakterne skal indeholde særlige vilkår i forhold til opnåelse af målsætningen for områdets tilstand.

Sikring af hensigtsmæssig drift og pleje

- Imødekomme lodsejere, der på eget initiativ henvender sig med interesse i at gennemføre en plejeindsats.
- Udpege områder, hvor tilgroning er en trussel mod habitatnaturtyperne.

- Kontakte lodsejere, som ejer habitatnatur, hvor tilgroningsklassen er høj (3 el. derover) og hvor der kræves pleje.
- Udarbejde ansøgninger om tilskud til at iværksætte rydning og opsætte hegn samt lave aftaler med dyreholdere om afgræsning af projektarealer.

Sikring af hensigtsmæssig hydrologi

- Udpege områder, hvor hydrologiske forhold ønskes forbedret.
- Kontakte lodsejere, der ejer berørte områder, hvor hydrologiske forhold ønskes forbedret.
- Udarbejde ansøgninger om tilskud til hydrologiske forundersøgelser og projekter vedrørende etablering af naturlige vandstandsforhold.
- Sikre at der ikke sker yderligere afvanding af områdets søer.

Øvrige indsatsområder

- Sikre de arealer der har gunstig bevaringsstatus men er truet.
- Sikring af habitatnatur som ikke er sikret af anden lovgivning.
- Forsøge at skabe overblik over områder med invasive arter og problemarter.
- Igangsætte mulig indsats mod yderligere spredning og evt. bekæmpelse af invasive arter og problemarter.
- Forsøge, at standse randpåvirkning fra dyrkede arealer.

Skovnaturtyper:

- Da der i Natura 2000 området kun er kortlagt ca. 7 ha skovnaturtyper, er det ikke vurderet relevant at foretage nogen særskilt prioritering af indsatsen i skov.

Yderligere indsatser for arter:

- Indgå i dialog med interesseorganisationer med særlig viden om arter på udpegningsgrundlaget. Herunder indgå i fortsat dialog med DOF Caretakergrupperne for Vejlerne omkring forvaltningen af levesteder for yngle- og rastefugle.
- Såfremt det erfarer at indsatsen for naturtyperne viser sig ikke at være tilstrækkeligt i forhold til at nå målene i indsatsprogrammet vil en særlig indsats for arterne blive prioriteret i områder hvor arterne i forvejen har yngle- eller rastesteder.

6. Forventet effekt

Her beskrives den forventede naturmæssige effekt ved at gennemføre de enkelte aktiviteter. Den faktiske naturmæssige effekt for naturtyper og arter vil løbende blive fulgt i det nationale overvågningsprogram, NOVANA.

Lysåbne naturtyper:

Rydning af uønsket opvækst

I forbindelse med pleje af lysåbne arealer vil det ofte være nødvendigt at foretage en rydning af buske og træer. Det vil typisk være arealer, hvor græsning eller slåning har været enten utilstrækkelig eller helt opgivet, og der har indfundet sig uønsket opvækst. Det kan f.eks. være fyr på heder eller pilekrat i moser, enge og søer. Rydningen sikrer, at den flora og fauna, der trives med lysåbne forhold, ikke skygges bort. Desuden vil rydning ofte bidrage til at bekæmpe invasive arter som bl.a. selvsåede nåletræer. For at fjerne udsigtspunkter for rovfugle, bør det overvejes også at fjerne spredte træer. Det er vigtigt, at det ryddede opvækst fjernes for at skabe gode vækstbetingelser for den lysåbne vegetation og for at henfaldende materiale ikke skal virke som gødning og øge næringsstofindholdet i jorden.

Forbedring af hydrologi

Lukning af grøfter, fjernelse af drænrør mv. kan være afgørende plejetiltag for våde naturtyper som f.eks. klitlavning og våd hede. Dette gælder også for en række arter tilknyttet våde naturtyper. Effekten af de mere naturlige vandstandsforhold vil typisk være, at fugtighedsarterne bliver mere dominerende, og at der genindvandrer flere arter tilknyttet våd og fugtig bund. Desuden vil uønsket opvækst af træer og buske blive hæmmet, nedbrydning af førnelag vil ophøre og der vil opbygges nyt tørvelag. Det vil sikre mindre næringsfrigørelse og CO₂-udslip.

Mere naturlige vandstandsforhold kan være en afgørende forudsætning for, at våde naturtyper som f.eks. klitlavning og våd hede kan opnå gunstig bevaringsstatus. Dette gælder også for en række arter tilknyttet våde naturtyper.

Græsning, høslæt, afskrælning eller afbrænding

Græsning eller høslæt

Hovedparten af de lysåbne naturtyper er betinget af græsning eller høslæt. Overlades de til sig selv uden drift, vil de gro til i høje urter og græsser og med tiden springe i krat og skov. Det er en naturlig proces, men hvis det får lov at ske, vil et stort antal arter blive skygget bort.

Græsning eller høslæt vil derfor have en stor positiv effekt på de fleste lysåbne naturtyper og vil ofte være en forudsætning for gunstig bevaringsstatus. Der er dog enkelte lysåbne naturtyper, som ikke eller kun i særlige tilfælde vurderes at have behov for afgræsning eller høslæt. Det drejer sig f.eks. om nogle af

klitnaturtyperne. Især de mest lavrige forekomster af grå klit kan blive ødelagt af afgræsning, og skal derfor ikke afgræsses.

Græsning eller høslæt kan også være et middel til at bekæmpe invasive arter som f.eks. rynket rose, opvækst af bjergfyr og bjørneklo, samt problemarter som f.eks. ørnebregne, gyvel og bjerg-rørhvene.

Når afgræsning foregår uden eller med begrænset tilskuds fodring eller fjernelse af opvækst ved høslæt (dvs. med fjernelse af den afslåede biomasse), vil effekten være særlig positiv, idet plejen i disse tilfælde både sikrer lysåbne forhold og fjerner næringsstoffer fra arealerne.



Afgræsning med kvæg ved Tømmerby Fjord.
Fotograf Jakob Almind Jørgensen

Afskrælning eller afbrænding

Mange planter er typiske pionérarter, som indfinder sig efter skovødelæggelse, sandflugt eller brand, og som også har været begunstiget af de indgreb, som foregik i tidligere tiders hedebrug, f.eks. afbrænding, midlertidig opdyrkning og afskrælning af lynchtorv. Ved ophør af sådanne "forstyrrelser" vil der ofte komme dominans af bølget bunke, men også med monokulturer af ensaldrende hedelyng.

Da mange af arterne er følsomme over for skygge, kan de hjælpes ved åbning af vegetationsdækket. Generelt kræver bevaringen af naturtyperne en plejeindsats, som fjerner næringsstoffer og forynger plantedækket ved at efterligne de oprindelige driftsformer med græsning, tørveskrælning, slåning og afbrænding.

Afbrænding:

Medvindsbrand giver hurtig afbrænding og svarer i effektivitet til slåning. En langsommere, dyberegående modvindsbrand er endnu mere effektiv

Afskrælning:

Afskrælning er meget effektivt idet hele plantedækket og det meste af morlaget fjernes. Metoden er dog meget omkostningstung.

Bekæmpelse af invasive arter

Invasive arter er ikke-hjemmehørende arter, som er karakteriseret ved en kraftig vækst, der fører til total dominans i et givet område. De optager ofte store sammenhængende arealer og fortrænger det oprindelige plante- og dyreliv.

Der anvendes mange forskellige bekæmpelsesmetoder over for de invasive arter. For flere arter og metoder, kendes der i dag ikke en effekt, men blot en vurdering på baggrund af kortvarige og uvidenskabelige undersøgelser. Bekæmpelsen af de invasive arter skal derfor udføres med varsomhed, da det ved forkert bekæmpelse kan risikeres, at bestanden vil forøges frem for at mindskes (F.eks. kan slåning af rynket rose en gang om året medføre et forøget antal rodsrud).

Skovnaturtyper:

Skovnaturen søges udviklet hen mod naturpræget skov med stor biodiversitet og kan sammen med de lysåbne naturtyper udgøre sammenhængende naturområder. Områdets skovnaturtyper sikres en god-høj naturtilstand samt kontinuitet og sammenhæng.

Områdets økologiske integritet skal sikres i form af en for naturtypen hensigtsmæssig drift/pleje og hydrologi. En hensigtsmæssig hydrologi skabes for bl.a. at give plads til at den flora og fauna som naturligt hører hjemme i naturtypen. En drift/pleje af skoven som er mest hensigtsmæssig kan være at udlægge større eller mindre dele af området til urørt skov, hvor man giver plads til den fri dynamik og de naturlige processer, eller hvor der efterlades døde træer, både stående og liggende i forskellige dimensioner. Derudover forsøges det at fremme de for naturtyperne karakteristiske arter og at bekæmpe invasive arter eller arter, der ikke hører til naturtypen.

Ny habitatnatur:

Udvidelser af naturtyper

Ny habitatnatur skal typisk sammenbinde små, fragmenterede forekomster af naturtyperne og/eller udvide arealet af truede naturtyper. Ny natur kan også etableres for at øge levesteder for truede arter.

Hvis udvidelserne sker på arealer med et stort potentiale for genskabelse af naturtyper, vil der med den nødvendige indsats (forbedring af vandstandsforhold, rydning mv.) og pleje (afgræsning eller høslæt) kunne udvikles ny habitatnatur på relativt få år. Det kan f.eks. være arealer, der tidligere har rummet naturtypen og som ligger i nær tilknytning til eksisterende arealer med naturtypen. Hvis udvidelsen derimod foregår på tidligere landbrugsjord, må udviklingen mod habitatnatur af høj kvalitet forventes at tage væsentlig længere tid (ofte flere årtier).

Arter:

Indsatsen for arterne på udpegningsgrundlaget vil ske gennem den generelle naturtypeindsats for lysåbne naturtyper som beskrevet i afsnittene ovenfor, gennem indsatsen i offentlige lodsejeres drifts- og plejeplaner, og gennem indsatsen i vandplanen. Det forventes, at tilstanden og det samlede areal af levesteder stabiliseres eller øges således, at der er grundlag for planens langsigtede bestandstal for fuglene eller grundlag for tilstrækkelige egnede yngle- og fourageringsmuligheder for de øvrige arter.

Bilag 1: Naturtyper og arter på udpegningsgrundlag

Udpegningsgrundlag for Habitatområde nr. 16**:

Nr. og navn for habitatnaturtype		Handleplan-myndighed				I alt (ha)
		Thisted Kommune (ha)	Jammerbugt Kommune (ha)	Morsø Kommune (ha)	Vest- Himmerland Kommune (ha)	
1110	Sandbanke					-
1140	Vadeflade					-
1150	* Lagune					-
1160	Bugt					-
1170	Rev					-
1210	Strandvold med enårige planter					-
1220	Strandvold med flerårige planter					-
1230	Kystklint/klippe					-
1310	Enårig strandengsvegetation					-
1330	Strandeng	1095	640	61	441	2237
2110	Forklit					-
2120	Hvid klit					-
2130	* Grå/grøn klit	63			4,6	68
2140	* Klithede	64				64
2160	Havtornklit					-
2170	Grårisklit					-
2190	Klitlavning	53				53
2250	* Enebærklit					-
3130	Søbred med smårter					-
3140	Kransnålalge-sø					-
3150	Næringsrig sø					-
3160	Brunvandet sø					-
3260	Vandløb					-
4010	Våd hede					-
4030	Tør hede	7,2			1,7	8,9
5130	Enekrat					-
6210	Kalkoverdrev	11		4,5	77	93
6230	* Surt overdrev	28	2,8	33	12	76
6410	Tidvis våd eng	1,9			4,2	6,1
7220	* Kildevæld	0,3			0,7	1,0
7230	Rigkær	43		4,0		47
9110	Bøg på mor	0,4				0,4
9160	Ege-blandskov					-
9190	Stilkeke-krat					-
91D0	* Skovbevokset tørvemose	4,1		0,9		5,0
91E0	* Elle- og askeskov	1,6		1,1	1,2	2,8
I alt		1373	643	105	542	2661

* angiver særligt prioriterede naturtyper. ** Tabellen omfatter ikke Naturstyrelsens arealer, hvor Natura 2000-planen gennemføres i Naturstyrelsens egne drifts- og plejeplaner. Kortlægningen er foretaget af amterne i 2005.

Arter:

1095	Havlampret
1166	Stor vandsalamander
1318	Damflagermus
1355	Odder
1365	Spættet sæl

Udpegningsgrundlag for Fuglebeskyttelsesområde nr. F8

Almindelig ryle (Y)
Havterne (Y)
Klyde (Y)
Kortnæbbet gås (T)
Sangsvane (T)

Udpegningsgrundlag for Fuglebeskyttelsesområde nr. F12

Dværgterne (Y)
Hvinand (T)
Kortnæbbet gås (T)
Pibeand (T)
Sangsvane (T)
Toppet skallesluger (T)

Udpegningsgrundlag for Fuglebeskyttelsesområde nr. F13

Almindelig ryle (Y)	Pibesvane (T)
Blå kærhøg (T)	Plettet rørvagtel (Y)
Brushane (Y)	Pomeransfugl (T)
Dværgmåge (Y)	Rørdrum (Y)
Fjordterne (Y)	Rørhøg (Y)
Grågås (T)	Sangsvane (T)
Havterne (Y)	Skestork (T)
Hjeje (T)	Sortterne (Y)
Klyde (Y/T)	Sædgås (T)
Kortnæbbet gås (T)	Toppet skallesluger (T)
Krikand (T)	Trane (Y/T)
Pibeand (T)	Vandrefalk (T)

Udpegningsgrundlag for Fuglebeskyttelsesområde nr. F19

Kortnæbbet gås (T)
Pibesvane (T)
Pomeransfugl (T)
Sangsvane (T)

Udpegningsgrundlag for Fuglebeskyttelsesområde nr. F20

Almindelig ryle (Y)
Blå kærhøg (T)
Brushane (Y)
Engsnarre (Y)
Fjordterne (Y)
Grågås (T)
Havterne (Y)
Hjeje (T)
Hvid Stork (Y)
Kortnæbbet gås (T)
Pibesvane (T)
Plettet rørvagtel (Y)
Rørdrum (Y)
Rørhøg (Y)
Sangsvane (T)
Sortterne (Y)
Sædgås (T)
Vandrefalk (T)

(T): Trækfugl, (Y): Ynglefugl.

Bilag 2: Fordeling af indsats mellem handleplan-myndigheder og offentlige lodsejere

I Natura 2000-planens indsatsprogram er der retningslinjer, hvor der er behov for en nærmere afklaring af, hvem der følger op på retningslinjerne. Det drejer sig om følgende retningslinjer:

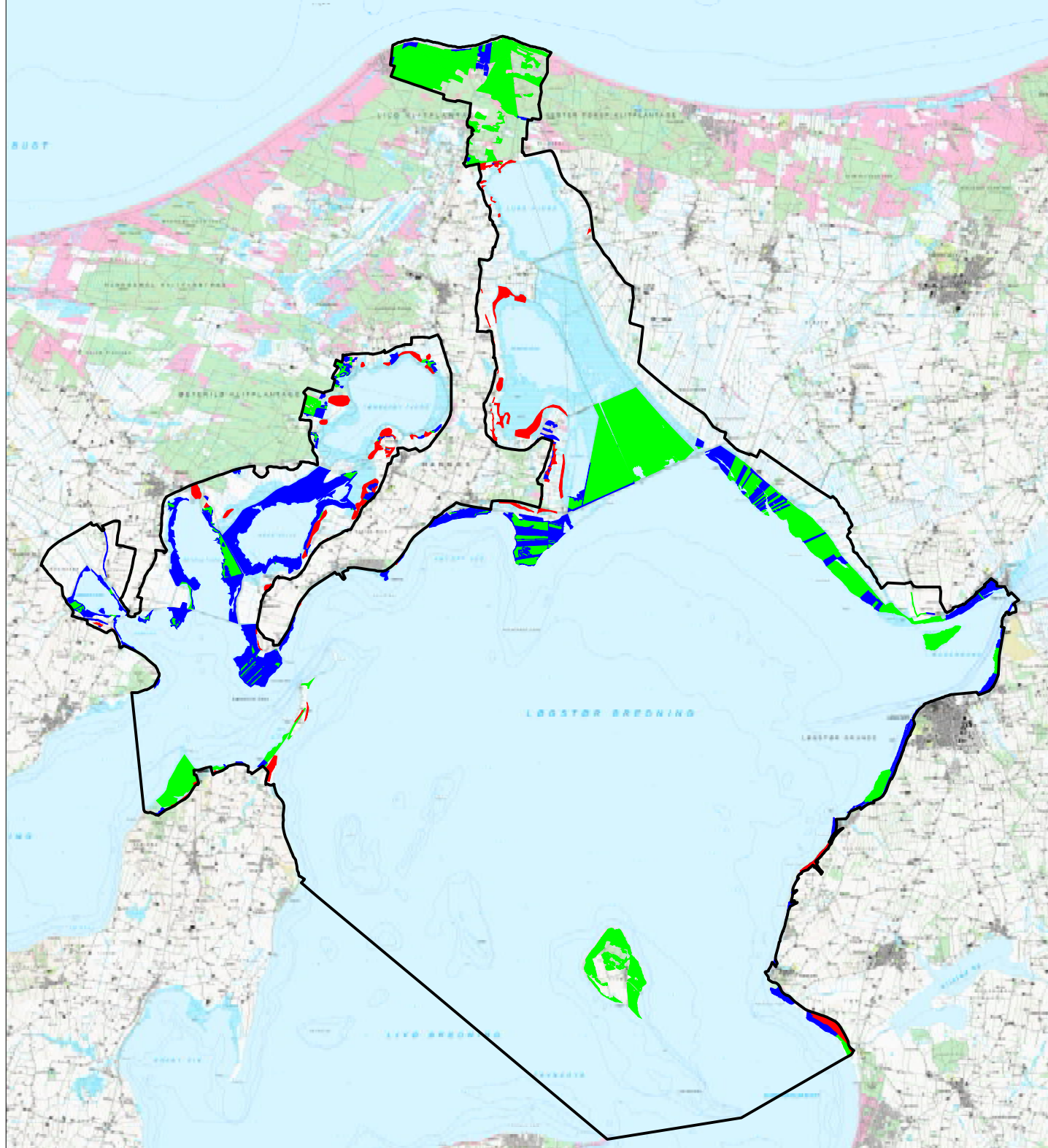
- Arealet med rigkær øges med ca. 40 ha,
- Arealet med surt overdrev øges med ca. 12 ha
- Arealet med kalkoverdrev øges med ca. 7 ha.

Det kan både være handleplan-myndigheder og offentlige lodsejere, der skal følge op på disse retningslinjer. Derfor omfatter bilag 2 både private og offentlige arealer (inkl. offentlige arealer, hvor lodsejeren selv udarbejder drifts- og plejeplan).





Der er aftalt følgende opgavefordeling mellem de offentlige lodsejere og handleplan-myndigheder i Natura 2000-området:

	Handleplan-myndighed				Offentlige lodsejere	Total
	Thisted Kommune	Jammerbugt Kommune	Morsø Kommune	Vesthimmerland Kommune	Naturstyrelsen	
Udvidelse af naturtyper	Ca. 38,5 ha	Ca. 1 ha	Ca. 2,5 ha	Ca. 17 ha	Ca. 0 ha	Ca. 59 ha

Bilag 3: Kort over indsatsbehov for kortlagte naturtyper samt potentielle områder for ny habitatnatur



16 - Løgstør Bredning, Vejlerne og Bulbjerg

-  Områdeafgrænsning
-  Behov for ny eller sikring af igangværende indsats
-  Indsats sikret i planperioden
-  Potentielle områder for ny habitatnatur

Bilag 4: Resumé af offentlige lodsejeres drifts- og plejeplaner

Resuméet af offentlige lodsejeres drifts- og plejeplaner, fremgår af dette bilag.

Resumé af plejeplan for Naturstyrelsens arealer i Natura 2000-område N16 Løgstør Bredning, Vejlerne og Bulbjerg

Inden for området ejer Naturstyrelsen Lild Klit, som er sandoverføgen hævet havbund samt Bulbjerg og Troldesting, som er kalkstensklippe, delvis dækket af moræneaflejringer fra istiden og senere af flyvesand. En del af området er tilplantet omkring 1900 for at dæmpe sandflugten og udgør en del af Vester Thorup Klitplantage. Øerne i Limfjorden - Livø, Ejerslev Røn, Blinde Røn. Livø er præget af Limfjordens nedbrydning af de stejle kystskrænter hele vejen rundt undtagen mod øst og sydøst. Langs østsiden ligger den gamle kystskrænt bag et ca. 1/2 km bredt marint forland. Øens sydlige, lave del har moræneler i overfladen, mens øen i øvrigt overvejende er opbygget af sand og grus.

Tabel a Kortlagte naturtyper på Naturstyrelsens arealer i området

Naturtype	Nr.	Navn	Areal ejet af NST (ca. ha)
Lysåbne naturtyper	2130	Grå/grøn klit	65
	2140	Klithede	457
	2190	Klitlavning	22
	4010	Våd hede	<1
	4030	Tør hede	25
	6210	Kalkoverdrev	19
	6230	Surt overdrev	81
	6410	Tidvis våd eng	4
	7220	Kildevæld	<1
	7230	Rigkær	1
			674
Skovnaturtyper	91D0	Skovbevokset tørvemose	10
	91E0	Elle- og askeskov	6
	9190	Stilkeke-krat	18
			34
	Ialt		707

Indsats for naturtyperne

I det følgende angives Naturstyrelsens planlagte indsats for *naturtyperne* på udpegningsgrundlaget. Indsatsen er beskrevet i 3 tabeller:

- Lysåbne naturtyper
- Skovnaturtyper
- Planlagte udvidelser af naturtyperne

I tabel b og c skelnes mellem "Eksisterende driftsplan mv." og "Nyt", da der allerede ifølge driftsplaner m.m. for styrelsens arealer skal ske en drift/pleje, der bidrager til at gennemføre plejeplanen.

Tabel b Planlagt indsats for lysåbne naturtyper

Plejetiltag	Eksisterende driftsplan mv. eller nyt	Ha (ca.)
Areal uden drift	eksisterende	18
	nyt	<1
		18
Bekæmpelse af invasive arter	eksisterende	26
		26
Rydning af uønsket opvækst	eksisterende	533
		533
Afskrælning eller afbrænding	eksisterende	281
	nyt	1
		282
Græsning	eksisterende	130
	nyt	9
		139

Tabel c Planlagt indsats for skovnaturtyper

Plejetiltag	Eksisterende driftsplan mv. eller nyt	Ha (ca.)
Urørt skov	eksisterende	4
		4
Skovnaturtypebevarende drift og pleje	eksisterende	30
		30
Bevarelse af store træer til henfald	eksisterende	30
		30
Gamle driftsformer i skov	nyt	1
		1

Udvidelsesmål	Forøgelse på sigt, ca. ha
Udvikling mod 6230 Surt overdrev	1
Ialt	1

Tabel d Planlagte udvidelser af naturtyper

Særlig indsats for arter

Plejen af områdets naturtyper vil samtidig tilgodese en række arter på udpegningsgrundlaget. Herudover planlægger Naturstyrelsen en særlig indsats for Damflagermus, som fremgår af tabel e.

Tabel e Planlagt indsats for arter *udover* indsatsen for naturtyperne

	Plej tiltag	Eksisterende driftsplan mv. eller nyt
1318 Damflagermus	Anden særlig udformning af arealplejen	nyt
	Sikring af værtstræer	nyt

I tabel e er der en opdeling til to kategorier:

- "Eksisterende driftsplan mv.": Kategorien dækker over de tilfælde, hvor den pågældende drift/pleje allerede forekommer eller hvor det fremgår af eksisterende driftsplaner og lignende, at tiltaget skal gennemføres.
- "Nyt": Kategorien omfatter de tiltag, der først er blevet fastlagt med denne plejeplan.

Bilag 5: Forklaring af Natura 2000-begreber m.m.

Begreb	Forklaring
Natura 2000	Natura 2000 er et netværk af områder i EU med særligt værdifuld natur. Natura 2000 er en samlebetegnelse for habitatområder og fuglebeskyttelsesområder. I Danmark tales om internationale naturbeskyttelsesområder, som også rummer Ramsarområder, og består af et eller flere af disse særligt udpegede områder. Natura 2000-områderne kan ses i Danmarks Miljøportal . Der er mere information om Natura 2000 på Naturstyrelsens hjemmeside
Biogeografiske Regioner	EU er inddelt i en række Biogeografiske regioner, der har nogenlunde ensartede klimatiske forhold. Danmark ligger delvist i to Biogeografiske regioner, den atlantiske og den kontinentale. Grænsen imellem de to regioner følger i område N16 vestkysten af Himmerland og går i en lige linje fra Aggersborg vest om Fjerritslev til Nordsøen. Alle naturtyper og arter på udpegningsgrundlaget skal have gunstig bevaringsstatus i begge Biogeografiske regioner.
Udpegningsgrundlag	Udpegningsgrundlaget er en fællesbetegnelse for de arter og naturtyper, som findes indenfor et internationalt beskyttelsesområde og som er omfattet af listerne i habitatdirektivet eller fuglebeskyttelsesdirektivet, som forudsætter udpegningsgrundlag af beskyttelsesområder. Du kan finde udpegningsgrundlag her: Udpegningsgrundlag .
Naturtyper	Naturtyperne er defineret nærmere i " Habitatbeskrivelser, årgang 2010 ". Endvidere er alle danske naturtyper beskrevet på Naturstyrelsens hjemmeside .
Lysåbne terrestriske naturtyper	I Danmark er der 35 lysåbne terrestriske naturtyper: 1210 (Enårig vegetation på strandvolde) , 1220 (Flerårig vegetation på stenede strande) , 1230 (Klinter eller klipper ved kysten) , 1310 (Vegetation af kveller eller andre enårige strandplanter) , 1320 (Vadegræssamfund) , 1330 (Strandenge) , 1340 (Indlandsstrandenge) , 2110 (Begyndende klitdannelser) , 2120 (Hvide klitter og vandremiler) , 2130 (Stabile kystklitter med urtevegetation) , 2140 (Stabile kalkfattige klitter med Empetrum nigrum) , 2160 (Kystklitter med havtorn) , 2170 (Kystklitter med gråris) , 2190 (Fugtige klitlavninger) , 2250 (Kystklitter med enebær) , 2310 (Indlandsklitter med lyng og visse) , 2320 (Indlandsklitter med lyng og revling) , 2330 (Indlandsklitter med åbne græsarealer med sandskæg og hvene) , 4010 (Våde dværgbusksamfund med klokkelyng) , 4030 (Tørre dværgbusksamfund (heder)) , 5130 (Enebærkrat på heder, overdrev eller skrænter) , 6120 (Tørketålende græsvegetation på kalkrig jordbund) , 6210 (Overdrev og krat på mere eller mindre kalkholdig bund) , 6230 (Artsrige overdrev) , 6410 (Tidvis våde enge) , 6430 (Bræmmer med høje urter) , 7110 (Aktive højmoser) , 7120 (Nedbrudte højmoser) , 7150 (Lavninger på tørv med Rhynchosporion) , 7210 (Kalkrige moser og sumpe med hvas avneknippe) , 7220 (Kilder og væld med kalkholdigt (hårdt) vand) , 7230 (Rigkær) , 7140 (Overgangstyper af moser og hængesæk) , 8220

	(Indlandsklipper af kalkfattige bjergarter) , 8230 (Indlandsklipper af kalkfattige bjergarter med pionerplantесamfund) .
Sø- og vandløbsnaturtyper	I Danmark er der 7 sø- og vandløbsnaturtyper: 3110 (Kalk- og næringsfattige søer og vandhuller) , 3130 (Ret næringsfattige søer og vandhuller) , 3140 (Kalkrige søer og vandhuller med kransnålalger) , 3150 (Næringsrige søer og vandhuller med flydeplanter) , 3160 (Brunvandede søer og vandhuller) , 3260 (Vandløb med vandplanter) , 3270 (Vandløb med tidvis blottet mudder med enårige planter) .
Skovnaturtyper	I Danmark er der 10 skovnaturtyper: 2180 (Skovklit) , 9110 (Bøg på mor) , 9120 (Bøg på mor med kristtorn) , 9130 (Bøg på muld) , 9150 (Bøg på kalk) , 9160 (Ege-blandskov) , 9170 (Vinteregeskov) , 9190 (Stilkege-krat) , 91D0 (Skovbevokset tørvemose) , 91E0 (Elle- og askeskov) .
Kortlægning	Under forarbejdet til Natura 2000-planerne er en række naturtyper kortlagt ved en fysisk gennemgang af habitat-områderne. Naturtyperne er afgrænset og identificeret, og der er registreret oplysninger om struktur og artsindhold på arealerne. De kortlagte områder kan f.eks. findes på PRIOR .
Tilstandsklasse	Tilstandsklassen er udtryk for naturkvaliteten af den enkelte kortlagte naturtype. Tilstandsklassen er beregnet på baggrund af strukturindikatorer og artsdata, som er indsamlet ved kortlægningen. Ud fra strukturindikatorerne beregnes et strukturindeks, og tilsvarende beregnes et artsindeks ud fra de indsamlede artsdata. Hver især fortæller de to indeks noget om de aktuelle livsvilkår og den seneste historie på arealet. Tilstanden er en sammenvejning af de to indeks. Der er 5 tilstandsklasser: I. Høj tilstand II. God tilstand III. Moderat tilstand IV. Ringe tilstand V. Dårlig tilstand De to øverste klasser I og II opfylder Habitatdirektivets krav til gunstig bevaringsstatus under forudsætning af, at der foreligger en prognose der siger, at arealet også i fremtiden vil kunne opretholde den høje eller gode tilstand. Tilstandsklasse (inkl. struktur- og artstilstand) for en kortlagt naturtype kan ses på PRIOR .
Gunstig bevaringsstatus	En naturtypes bevaringsstatus er gunstig, når: - arealet med naturtypen i det naturlige udbredelsesområde er stabilt eller øges - den særlige struktur og de særlige funktioner, der er nødvendige for naturtypens opretholdelse, er til stede og vil være det fremover. - bevaringsstatus for de arter, der er karakteristiske for naturtypen, er gunstig. En arts bevaringsstatus anses for gunstig, når: - bestandsudviklingen viser, at arten på lang sigt vil opretholde sig selv - artens naturlige udbredelsesområde hverken er i tilbagegang eller vil blive mindsket - der er og sandsynligvis fortsat vil være et tilstrækkeligt

	stort levested til på lang sigt at bevare artens bestande
Natura 2000-plan	Natura 2000-planen er udarbejdet af staten (Naturstyrelsen) og fortæller, hvordan man skal behandle hvert af de 246 Natura 2000-områder, så man stopper tilbagegangen for naturtyper og arter i det enkelte område. Natura 2000-planen indeholder en basisanalyse af områdets aktuelle naturtilstand og trusler, mål for naturtilstanden og et indsatsprogram. Natura 2000-plan kan findes på Naturstyrelsens hjemmeside .
Natura 2000-handleplan	Natura 2000-planen udmøntes i handleplaner. En kommune skal således udarbejde en handleplan for, hvordan Natura 2000-planen vil blive realiseret inden for kommunens geografiske område på land og kystnære områder. Kommunen skal efterfølgende sikre, at handleplanen gennemføres. På tilsvarende måde har Naturstyrelsen, med mindre andet er aftalt, ansvaret for at udarbejde og gennemføre handleplaner for de skovbevoksede, fredskovspligtige arealer.
Offentlige lodsejeres drifts- og plejeplaner	Offentlige lodsejere har mulighed for selv at udarbejde drifts- og plejeplan som opfølgning på en Natura 2000-plan. I Natura 2000-handleplanen skal der være resuméer af de offentlige lodsejeres drifts- og plejeplaner.
Invasive arter	Invasive arter dækker over plante- og dyrearter, der af mennesket er blevet flyttet fra en del af verden til en anden og her påvirker hjemmehørende arter negativt. Et almindeligt brugt eksempel er kæmpe-bjørneklo, som er ført til Danmark fra Kaukasus og nu giver problemer i eksempelvis moser, hvor den udkonkurrerer hjemmehørende plantearter.
Skovnaturtypebevarende drift og pleje	I Natura 2000-tilskudsordning for skov er den skovnaturtypebevarende drift og pleje defineret på følgende måde: Alle arealer omfattes af en basissikring med følgende indhold: <ul style="list-style-type: none"> • Vedvarende skovdække • Ved skovdrift skal de karakteristiske træarter for skovnaturtypen fremmes • Ved foryngelse skal der anvendes en naturvenlig foryngelse • Ingen gødskning, kalkning eller kemisk bekæmpelse • Uforstyrret jordbund på mindst 2/3 af arealet • Ingen øget afvanding • Bevaring af eksisterende dødt ved og træer med hulheder • Plejeret til handleplan-myndigheden til bekæmpelse af arter, der optræder invasivt Som minimum skal alle arealer i tilstandsklasse 1 omfattes af en supplerende sikring med én eller flere af følgende tiltag: <ul style="list-style-type: none"> • Bevaring af store træer til død og henfald • Bekæmpelse af invasive arter • Etablering af naturlige vandstandsforhold • Forberedelse til skovgræsning

Urørt skov	<p>I Natura 2000-tilskudsordning for skov omfatter udlæg til urørt skov følgende restriktioner:</p> <ul style="list-style-type: none">• Ingen skovdrift• Ingen fjernelse af levende eller døde træer• Ingen gødskning, kalkning eller kemisk bekæmpelse• Ingen forstyrrelse af jordbunden• Ingen oprensning eller nygravning af grøfter• Plejeret til handleplan-myndigheden til bekæmpelse af arter, der optræder invasivt
------------	--

Bilag 6. Oversigt over mulige virkemidler for arterne i indsatsprogrammet.

Arter:

Art	Tiltag/krav til levested/virkemidler
Havlampret (1095)	Sikres velegnede levesteder, samt tilfredsstillende fourageringsmuligheder. Tiltag via vandplanen.
Stor vandsalamander (1166)	<p>Sikres velegnede levesteder, samt tilfredsstillende fourageringsmuligheder. Tiltag via naturtypeindsatsen.</p> <p>Naturpleje i form af høslæt og afgræsning, samt rydning af vedplanter, modvirker tilgroning af egnede og eksisterende ynglevandhuller.</p> <p>Arten er følsom overfor forurening, overskygning af vandhullerne og udsætning af fisk. Arten kræver fhv. rent vand. Der skal være sol på næsten hele vandoverfladen for at bestanden kan klare sig på længere sigt. Artens levesteder på land ligger oftest nær vandhullet, hvor der er gode skjulesteder (grene, sten mv.).</p>
Damflagermus (1318)	<p>Sikres velegnede levesteder, samt tilfredsstillende fourageringsmuligheder. Tiltag via naturtypeindsatsen.</p> <p>Naturtyper - Forbedring af de hydrologiske forhold på naturtyperne medfører generelt en højere insektproduktion hvilket forbedrer levestedet.</p> <p>Skovnaturtyper - Bevaring af eksisterende dødt ved samt træer med hulheder sikrer de eksisterende og potentielle sommerkvarterer i skovnaturtyperne. Understøttelse af naturlig hydrologi fremmer mængden af dødt ved og dermed antallet af potentielle sommerkvarterer i skoven. Gamle driftsformer som græsningsskov og stævningsskov forbedrer levestedet for arten.</p>
Odder (1355)	<p>Sikres velegnede levesteder, samt tilfredsstillende fourageringsmuligheder. Tiltag via vandplanen og naturtypeindsatsen.</p> <p>Odderen lever i tilknytning til både stillestående og rindende vand, salt- og ferskvand. Uforstyrrede vandløb, søer, moser og fjordområder, med gode skjulmuligheder i form af vegetation, er oplagte levesteder. Odderen er nataktiv og kræver et netværk af fristeder (uforstyrrede lokaliteter).</p> <p>Forbedring af de hydrologiske forhold på arealer der ligger i tilknytning til søer og vandløb øger fødesøgningsarealet og</p>

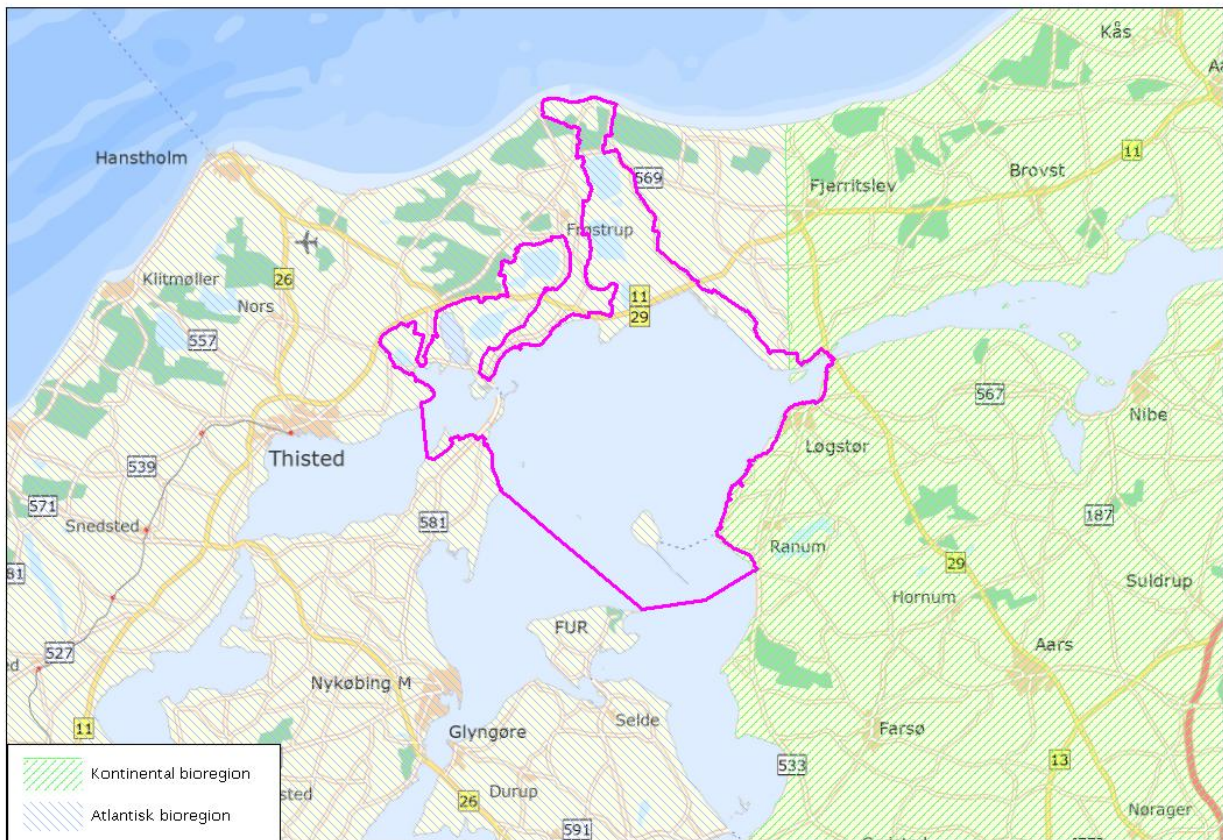
	skaber flere fristeder for odder. Væsentlige negative fysiske påvirkninger f.eks. i form af spærringer fjernes.
Spættet sæl (1365)	Sikres velegnede levesteder, samt tilfredsstillende fourageringsmuligheder. Tiltag via vandplanen.

Fugleart	Tiltag/krav til levested/virkemidler
Rørdrum	Prædationstrykket på rørdrum nedsættes mærkbart, når rørskoven er permanent vanddækket. Vurderet minimum er et vanddække på 15 cm i perioden 1. februar-1. juni, samt uforstyrrede yngleområder i perioden 1. februar-1. august. Kravet til territoriets størrelse er i Vejlerne opgjort til omkring 20 ha om end territorier på 7 ha kendes. Ved høst af tagrør i rørsumpe med ynglende rørdrum, rørhøg eller odder, bør der efterlades sammenhængende rørskov på mindst 3 ha.
Hvid stork	Arten er afhængig af egnede redesteder, men egnede vådområde til fouragering er en forudsætning. Kræver et areal er på minimum 500 ha egnet til fouragering inden for en afstand af 5 km fra reden.
Rørhøg	Arten lever i mosaiklandskaber med rørskovsomkransede søer samt dyrkede og udyrkede arealer. Ved høst af tagrør i rørsumpe med ynglende rørhøg, bør der efterlades sammenhængende rørskov på mindst 3 ha. Yngleområdet skal være uforstyrret ved og i umiddelbar nærhed af reden i perioden 1. april-1. august.
Trane	Naturlig hydrologi og høj vandstand er vigtig i yngletiden. Vurderet minimum vanddække er 30-50 cm's højde i perioden 1. marts-15. juli. Hvis hængesæk forekommer, er der ingen krav til vanddækning. Vurderet minimums areal er 5 ha vanddækket mose og eng eller hængesæk på de enkelte ynglelokaliteter. Fredning af området i yngletiden mod færdsel.
Plettet rørvagtel	Levested: eng og mose som er permanent vanddækket i yngletiden. Fuglene opgiver at yngle, hvis vandstanden bliver for høj eller området tørrer ud. Vurderet maksimal vandstand er 5 cm i perioden 1. april-15. juli. Vurderet minimum størrelse af sammenhængende mose og eng på de enkelte ynglelokaliteter er 20 ha.

Klyde	Engområdet på ynglestedet, skal være åbent, og vurderet maksimal vegetationshøjde er 10 cm i perioden 15. marts til 1. juli. Arten er afhængig af rævesikre enge og småøer.
Alm. ryle	Yngler på enge med lav vegetationshøjde og tuedannelser Vegetationshøjde på maksimalt 10 cm og i perioden 1. april-15. juli. Sent slæt efter ynglesæsonen kan holde vegetation lav. Ved hegning af engarealer der grænser op til vådområder, skal hegn sættes et stykke ude i vandet. Dette sikrer fourageringsmuligheder og lav vegetation i vandkanten. Vurderet maksimal saltholdighed i såvel yngle- og fourageringsområde er 4 ‰. Alm. ryle udviser stedtrofasthed. Pleje af engarealer bør derfor tage hensyn til allerede kendte redesteder og sikre at vegetationen holdes tilstrækkelig lav. Det vurderes at yngleområdet i en afstand af 200 m skal være uforstyrret i perioden 1. april-15. juli. Forstyrrelser fra græssende kvæg reguleres ud fra ønsket om en passende vegetationshøjde. Vurderet areal af egnet fourageringsområde er 20 ha inden for en afstand af 1 km fra reden.
Brushane	Vurderet maksimal vegetationshøjde (bortset fra enkelte tuer) er 10 cm i perioden 1. april-15. juni. Evt. slæt bør ikke finde sted før 5. juli. Det vurderes at yngleområdet i en afstand af 200 m skal være uforstyrret i perioden 1. april-15. juli. Forstyrrelser fra græssende kvæg reguleres ud fra ønsket om en passende vegetationshøjde. Vurderet maksimal saltholdighed i yngle og fourageringsområder er 4 ‰. Yngelen har brug for, at arealet af vandfyldte pander og loer udgør minimum 5 % i perioden 15. april – 15. juni. Mindste kote for grundvand er minus 20 i de fugtigste dele af engen i perioden 15. april-15. juni. Minimumsareal af egnet fourageringsområde er 25 ha inden for en afstand af 1 km fra reden.
Dværgmåge	Dværgmågen yngler i lavvandede søer og brakvandslaguner, hvor der er rørsump, samt på sumpede strandenge med tuer og yngler ofte i forbindelse med hættemåge-, fjordterne- eller sortternekolonier. Dværgmågen lever af insekter og småfisk og synes især at være afhængig af store forekomster af myg eller dansemyg. Forbedret vandkvalitet vil sandsynligvis forbedre fødegrundlaget. Fred og ro omkring ynglestedet er vigtigt.
Fjordterne	Arten er afhængig af at kunne etablere en koloni på egnede småøer og holme, uden tilstedeværelse af rovpattedyr, som kan

	<p>prædere fjordterne eller dens æg og unger. Det vurderes at kolonien i en radius på 300 m skal være uforstyrret i perioden 1. april-15. juli.</p>
Havterne	<p>Arten er afhængig af at kunne etablere en koloni på egnede småøer og holme, uden tilstedeværelse af rovpattedyr, som kan prædere havternen, eller dens æg og unger. Det vurderes at kolonien i en radius på 300 m skal være uforstyrret i perioden 1. april-15. juli.</p>
Dværgterne	<p>Mulighederne for placering af kolonier synes at være en mere begrænsende faktor for bestanden. Egnede lokaliteter for kolonier indbefatter åbne, uforstyrrede sandstrande uden rovpattedyr, som kan prædere dværgterne, eller dens æg og unger. Det vurderes at kolonien i en radius på 200 m skal være uforstyrret i perioden 1. april-15. juli. Restriktioner på færdsel omkring kolonien kan være en mulighed, da forstyrrelse af ynglekolonier er en reel trussel.</p>
Sortterne	<p>Arten har efter et lavt niveau i første halvdel af 1990-erne haft en svagt forbedret yngle-succes og totalbestand. Formodningen om, at mangel på egnede redeplaceringssteder begrænsede artens trivsel i Vejlerne, vurderes efter nærmere undersøgelse ikke længere at være holdbar. Det vurderes at området omkring kolonien i en afstand af 200 m skal være uforstyrret i perioden 15. april-1. august. Arealet af oversvømmede enge, kanaler, kanter af vanddækkede moser og søer skal kunne understøtte det antal sortterner, som er angivet i det gældende udpegningsgrundlag, og arealet skal være stabilt eller stigende. Vurderet minimum af fourageringsområde med åbent vand er 25 ha.</p>
Skestork	<p>Ynglekolonien kræver rævesikre øer, eller rørskove. Arten kræver et naturligt vandregime med åbne vandflader, evt. kunstigt højt vandregime i inddæmmede områder. Det vurderes at reden i en radius af 500 m skal være uforstyrret i perioden 1. marts-15. juli.</p>
Pomeransfugl	<p>Pomeransfuglen er en fåtallig trækgæst i Danmark og ses typisk på pløjemarken og nysåede eller nyspirede korn- eller roemarken samt lignende vegetationsfattige, tørre steder. Pomeransfuglen lever af insekter, orme og snegle. Fred og ro på dens vigtigste opholdssteder er vigtig.</p>

Kilder: Faglig Rapport fra DMU, nr. 457 3. udgave, 2005. Kriterier for Gunstig Bevaringsstatus. Faglig Rapport fra DMU nr. 462, 2003. Bevaringsstatus for fuglearter omfattet af EF-fuglebeskyttelsesdirektivet. Naturstyrelsens artsleksikon: www.naturstyrelsen.dk/Naturbeskyttelse/Artsleksikon



THISTED KOMMUNE



**JAMMERBUGT
KOMMUNE**



MORSØ KOMMUNE



**Miljøministeriet
Naturstyrelsen**