



Miljøministeriet
Naturstyrelsen

Natura 2000-plan 2010-2015

Vadehavet

Natura 2000-område nr. 89

Delplan for:

Fuglebeskyttelsesområde F49 Engarealer ved Ho Bugt

Kolofon

Titel:

Natura 2000-plan 2010-2015. Vadehavet.
Natura 2000-område nr. 89
Delplan for:
Fuglebeskyttelsesområde F49 Engarealer ved Ho Bugt

Emneord:

Habitatdirektivet, Miljømålsloven, målsætninger, indsatsprogram,
Natura 2000-planer

Udgiver:

Miljøministeriet, Naturstyrelsen

Ansvarlig institution:

Naturstyrelsen Ribe
Sorsigvej 35
6760 Ribe
www.naturstyrelsen.dk

Copyright:

Naturstyrelsen, Miljøministeriet

Sprog:

Dansk

År:

2011

ISBN nr.

978-87-92617-71-2

Dato:

1. september 2011

Forsidefoto: Varde Å's uregulerede munding i Ho Bugt.

Fotograf: John Frikke

Resume:

Natura 2000-plan for Vadehavet (nr. 89) – delområde F49 Enge ved Ho Bugt. Natura 2000-planen skal sikre gunstig bevaringsstatus for områdets udpegede arter og naturtyper. Området og truslerne mod de udpegede naturtyper og arter beskrives, og der fastlægges målsætninger og indsatser for naturtyperne og arterne. Der foretages en strategisk miljøvurdering af planen.

Må citeres med kildeangivelse.



Natura 2000-plan

Indhold

Forord	4
Natura 2000-planlægning	5
<i>Natura 2000-planen er bindende for myndighederne</i>	6
Områdebeskrivelse	6
<i>Beskrivelse af delområdet F49 Enge ved Ho Bugt</i>	7
Trusler mod områdets naturværdier	9
Igangværende pleje og genopretning	11
Tilstand og bevaringsstatus/prognose	12
<i>Vurdering af bevaringsstatus/prognose</i>	12
Målsætning	14
<i>Overordnet målsætning for Natura 2000-området</i>	15
<i>Konkrete målsætninger for naturtyper og arter</i>	15
<i>Modstridende interesser</i>	16
Indsatsprogram	17
<i>Generelle retningslinjer</i>	17
<i>Konkrete retningslinjer</i>	18
<i>Forslag til mulige virkemidler</i>	18
Sammenhæng og synergi med vandplan	19
Strategisk miljøvurdering	19
Bilag 1 Kort over Natura 2000-områdets placering og afgrænsning	
Bilag 2 Opsummering af Natura 2000-planen og mulige virkemidler	
Bilag 3 Væsentlige naturforvaltningsmæssige opgaver	
Bilag 4 Miljørapport for Natura 2000-planen	



Foto: Claus Bjørn Larsen

Danmarks VIP-natur får egen bodyguard

Hvad har Skagens Gren, Silkeborgskovene og det Sydfynske Øhav til fælles? Eller klokkefrøen, fiskeørnen og gråsælen? De er alle en del af Danmarks særligt værdifulde natur, som vi er forpligtet til at passe godt på. Det samme gælder strandengen, højmosen og boblerevet. Natura 2000-områderne er et netværk af naturområder i EU, der indeholder særligt værdifuld natur set i et europæisk perspektiv. Natura 2000 skal sørge for, at alle 27 EU-lande drager omsorg for egne truede dyr, planter og natur.

Danmark har i alt 246 Natura 2000-områder. Hvert område får nu sin helt egen naturplan, der skal fungere som bodyguard. Det er i alt for mange år gået tilbage for naturens mangfoldighed. Nu skal planerne sørge for, at staten, kommuner og lodsejere drager omsorg for de naturtyper og plante- og dyrearter, der er truede sårbare eller sjældne i EU.

Ny natur på vej

Naturplanerne er den hidtil største naturindsats, der nogensinde er sat i værk i Danmark. Budgettet er ca. 1,8 mia. kroner og vil i stor udstrækning blive finansieret af EU's landdistriktsmidler. Den planlagte indsats dækker ca. 1.600 km², hvoraf de 40 km² er ny natur.

Der er planlagt hundredvis af nye vandhuller, som vil sikre levesteder for padder som klokkefrøen og vandsalamanderen. 200 km² løvskov skal beskyttes mod rydning, og flere hule, gamle og døde træer vil give levesteder for svampe, flagermus og insekter. Fiskeri på havet skal reguleres, så de unikke danske boblerev sikres mod at blive ødelagt af fiskeredskeer, og danske højmoser skal igen have mulighed for at få det bedre. Lige nu er de truet af udtørring og tilgroning. Med naturplanerne skal der ryddes krat og buske og gives bedre og mere naturlige vandforhold.

Tilbagegangen stoppes

Som ny miljøminister er jeg glad for, at vi nu har en plan for at stoppe naturens tilbagegang i Natura 2000-områderne. Der må ikke ske yderligere skade på naturen. Planerne har været for længe undervejs under VK-regeringen. Natura 2000-områderne blev udpeget i årene 1998-2004, og tilbagegangen skulle være standset allerede sidste år.

Danmarks nye SRSF-regering vil føre en mere aktiv og fremsynet naturpolitik. De 246 Natura-områder har nu hver en bodyguard, mens regeringen laver en plan for hele Danmark. Naturplan Danmark skal sætte ambitiøse mål – ikke blot for den natur som findes i Natura 2000-områderne, men for hele den danske natur.

Lad os så komme i gang !

Med venlig hilsen
miljøminister Ida Auken

Natura 2000-planlægning

EU's Natura 2000-direktiver (Fuglebeskyttelses- og Habitatdirektiverne) forpligter Danmark til at gøre den nødvendige indsats for at sikre eller genoprette en række sjældne, truede eller karakteristiske naturtyper og arter. Gennem en målrettet indsats i de udpegede Natura 2000-områder bidrager Danmark til at sikre den europæiske natur og dens mangfoldighed.

Med henblik på at prioritere den nødvendige indsats udarbejder Naturstyrelsen en Natura 2000-plan, der dækker hvert af de udpegede beskyttelsesområder. Natura 2000-planen er en sammenfattende plan, som både indeholder Natura 2000-skovplan for de skovbevoksede fredskovpligtige arealer og Natura 2000-plan for øvrige områder samt arter.

Planen omfatter "udpegningsgrundlaget", dvs. de naturtyper og arter, som området er udpeget for. Natura 2000-planens indhold er vist i figur 1.



Figur 1. Opbygning af en Natura 2000-plan.

Natura 2000-planen er bindende for myndighederne

Natura 2000-planen er bindende, således at alle myndigheder i deres arealdrift, naturforvaltning eller ved udøvelse af deres beføjelser i henhold til lovgivningen i øvrigt skal lægge Natura 2000-planen til grund. Planen er vedtaget i 2011, hvorefter kommunalbestyrelserne og Naturstyrelsen udarbejder bindende handleplaner, som skal sikre gennemførelsen af Natura 2000-planen. Direkte statslig opfølgning i form af bekendtgørelser o.l. sker dog på grundlag af Natura 2000-planen. Offentlige lodsejere kan vælge at gennemføre Natura 2000-planen direkte i deres drifts- og plejeplaner.

Natura 2000-planen tilsidesætter ikke øvrig lovgivning, og den indsats, som iværksættes for at sikre planens gennemførelse, skal have de fornødne tilladelser, dispensationer m.v. på grundlag af konsekvensvurderinger mm. Der er ikke gennemført en konsekvensvurdering i henhold til habitatdirektivets artikel 6.3 af de enkelte planer, idet der ikke i planen er taget konkret stilling til forvaltningsindsatsens præcise lokalisering eller valgt forvaltningsmetoder. Der er dog i Natura 2000-planen taget stilling til afvejning mellem modsatrettede naturinteresser i de tilfælde hvor sådanne allerede på nuværende tidspunkt i planlægningen kan forudses, og hvor en sådan afvejning er forbundet med og nødvendig for forvaltningen af området. Evt. konkrete konsekvenser af denne afvejning vil blive afklaret i forbindelse med gennemførelsen af planen og valg af virkemidler.

Natura 2000-planens målsætninger er bindende og skal desuden anvendes ved konsekvensvurdering i forbindelse med myndighedsudøvelse, jf. Miljøministeriets bekendtgørelse nr. 408 af 1. maj 2007 (ændret ved bekendtgørelse nr. 1443 af 11. december 2007 med senere ændringer) om udpegning og administration af internationale naturbeskyttelsesområder samt beskyttelse af visse arter.

Indsatsprogrammets retningslinjer er ligeledes bindende og danner grundlag for områdets handleplan og eventuelle drifts- og plejeplaner.

Natura 2000-planen koordineres med vandplanen for Hovedopland Vadehavet, og bliver ligesom disse revideret hvert 6. år. De dele af Natura 2000-planen, der vedrører skovbevoksede fredskovspligtige arealer, revideres dog kun hvert 12. år.

Områdebeskrivelse

Natura 2000-område N89 Vadehavet har et areal på 151.158 ha og afgrænses som vist på bilag 1. Natura 2000-området består af Habitatområderne nr. H78, H86, H90 og H239 og Fuglebeskyttelsesområderne nr. F49, F51, F52, F53, F55, F57, F60, F65 og F67. Staten ejer godt 10 % af landområdet.

Natura 2000-plan

Natura 2000-området omfatter ud over selve Vadehavet således også de inddigede marskområder fra Tjæreborg i nord til grænsen i syd, de nederste dele af de større å-systemer med udløb i Vadehavet (Varde Å, Sneum Å, Kongeå og Ribe Å) samt de udpegede habitatområder ved Brede Å, Vidå og Alslev Ådal.

Natura 2000-området ligger i Tønder, Esbjerg, Fanø og Varde Kommuner og indenfor vandplanområderne Hovedopland Vadehavet og Det Internationale Vanddistrikt Kruså/Vidå.

Det skal bemærkes, at fuglebeskyttelsesområderne F49, F52, F53, F55 og F65 er beliggende i H78, og at F60 er delvist beliggende i H78, og at der for disse fuglebeskyttelsesområder er udarbejdet særskilte Natura 2000-planer. Det samme gælder for habitatområde H239 Alslev Ådal og fuglebeskyttelsesområderne F51 og F67, som er beliggende uden for H78.

I bilag 1 findes et oversigtskort over habitatområde H78 og fuglebeskyttelsesområderne nr. F49, F51, F52, F53, F55, F57, F60, F65 og F67, samt habitatområderne H86, H90 og H239.

Beskrivelse af delområdet F49 Enge ved Ho Bugt

Nærværende delplan omfatter EF-fuglebeskyttelsesområde nr. F49 Enge ved Ho Bugt. Arealmæssigt udgør dette delområde 2.711 ha, og hele området er indeholdt i afgrænsningen for H78. Forsvarsministeriet ejer en mindre del af beskyttelsesområdet i Skødstrup og Mosevrå Enge mod nordøst.

I bilag 1 findes et kort over fuglebeskyttelsesområde nr. F49.

Delområdet ligger i Varde Kommune og indenfor vandplanområdet Hovedopland Vadehavet.

På Naturstyrelsens hjemmeside www.naturstyrelsen.dk samt i figur 2 og bilag 2 er der angivet hvilke naturtyper og arter, der udgør udpegningsgrundlaget for F49 Engerealer ved Ho Bugt.

Udpegningsgrundlag for Fuglebeskyttelsesområde nr. F49 Engerealer ved Ho Bugt		
Ynglefugle:	Blå kærhøg Hedehøg	Engsnarre Blåhals
Trækfugle:	Klyde	

Figur 2. Fuglearter, der udgør udpegningsgrundlaget for Natura 2000-området.

Fuglebeskyttelsesområdet omfatter store strandengsstrækninger langs vest og nordsiden af Ho Bugt samt de brakke og ferske enge langs Varde Å ind til Varde by. Hovedparten af området er omfattet af bestemmelserne i naturbeskyttelseslovens § 3.

Engene rundt om Ho Bugt, og i særdeleshed engene i Varde Ådal, udgør en ganske særlig naturtype. Varde Å's udløb i Vadehavet er ureguleret, og det giver grundlag for en unik dynamik i det store lavbundsområde, der adskillige gange årligt oversvømmes af en blanding af å- og havvand.

Området huser bestande af ynglende engfugle, og blandt de mest karakteristiske er de tidligere forekomster af sjældne ynglefugle på udpegningsgrundlaget som blå kærhøg og engsnarre. Tidligere var også brushane og stor kobbersnepe faste ynglefugle i Varde Ådal. Hedehøgen yngler visse år og til forskel fra andre lokaliteter for arten, yngler den her fortsat i mere oprindelige habitater som enge og rørsumpe. Den sydlige race af blåhalsen er indvandret til området inden for de seneste 15 år, og bestanden af denne nyindvandrede danske ynglefugl har i en årrække været i vækst i beskyttelsesområdet.



Blåhalsens levesteder findes hovedsageligt i de åbne marskområder, hvor den især lever af insekter. Foto: Per Poulsen

For ynglefuglene på udpegningsgrundlaget gælder på nationalt plan, at blå kærhøg er meget sjælden og uregelmæssig som ynglefugl, at hedehøgen nogenlunde holder bestanden på 20-25 par, at bestanden

Natura 2000-plan

af engsnarre svinger noget fra år til år og at blåhalsens indvandring og fremgang i Jylland ser ud til at fortsætte, om end i nedsat tempo i forhold til de første år efter genindvandringen til Danmark.

For trækfugle udgør de vidtstrakte engarealer vigtige fødesøgnings- og højvandsrasteområder for en række arter, der ved lavvande fouragerer i Ho Bugt. Særligt fungerer engene som vigtige fødesøgningsområder for svømmeænder, der på natlige fourageringstogter søger langt ind i området.

For klyden gælder, at forekomsterne af rastende fugle på landsplan og i Vadehavet i dag er mindre end de var i 1980'eren. Nedgangen er dog aftaget i nyere tid.

Engene lå tidligere hen som lave og fugtige græsarealer, der primært blev benyttet som sommergræsningsarealer for store bestande af kvæg og som høslætarealer, hvor en stor del af vinterfoderet til husdyrene blev bjærget. Områdets værdi som fuglelokalitet er imidlertid blevet påvirket af en ændret landbrugsmæssig udnyttelse fra begyndelsen af 1970'erne, hvorefter størstedelen af de vedvarende strands- og engarealer blev drevet med intensiv græsdrift til produktion af foderpiller. Forandringerne i landbrugsdriften medførte betydelige ændringer for fuglelivet, og især de ynglende engfuglearter gik tilbage.

Et landbrugs- og miljøprojekt har dog forandret på disse driftsforhold siden slutningen af 1990'erne. I tilknytning til projektet er der også opsat et udkigstårn i Kravnsø Enge samt opsat information og etableret trampestier flere steder i området.

I basisanalyserne for Natura 2000-område nr. 89 Vadehavet findes der en mere detaljeret gennemgang af området – se Naturstyrelsens hjemmeside www.naturstyrelsen.dk.

Trusler mod områdets naturværdier

I det følgende afsnit skal de oplyste trusler forstås som påvirkninger af naturtyper og arter, der er på udpegningsgrundlaget for Natura 2000-området. Trusler er i den forbindelse aktuelt forekommende og konkrete påvirkningsfaktorer, der enkeltvis eller i samvirkning vil kunne forhindre, at naturtyperne og arterne opnår gunstig bevaringsstatus. Det kan dog også være potentielle påvirkningsfaktorer i det omfang, at der er viden om, at påvirkningerne periodevis er forekommet i området, men aktuelt ikke er til stede. Aktuelle påvirkninger, der f.eks. reguleres internationalt eller i anden sammenhæng, og derfor ikke er et anliggende for Natura 2000-planen, kan også fremgå, men vil ikke være en del af denne Natura 2000-plans indsatsprogram.

Arealreduktion og fragmentering: Reduktion og fragmentering af arealet af fugtige enge og vådområder er en trussel for de små tilbageværende bestande af engfugle.

Næringsstofbelastning: Tidligere tiders høje gødskningsniveauer har sammen med den luftbårne kvælstofbelastning medført, at næringsstoftålende plantearter har bedre vilkår end de mere naturlige, langsomt voksende plantearter, som oprindeligt har været karakteristiske for engene og levestederne for engfuglene. Herved trues især levestederne for engsnarre.

Pesticider og miljøfarlige stoffer: Brug af plantebeskyttelsesmidler kan have påvirket de oprindelige plantesamfund og levesteder i dele af lavbundsområdet. Engsnarre er særlig følsom overfor sådanne påvirkninger.

Tilgroning: Tilgroning af enge og strandenge forringer yngleforholdene for bl.a. engsnarre.

Uhensigtsmæssig hydrologi som følge af afvanding udgør en trussel mod de fugtige naturtyper og dermed levestederne for bl.a. blå kærhøg og engsnarre.

Uhensigtsmæssig drift: Intensiv drift af græs- og strandengsarealer finder fortsat sted i en del af beskyttelsesområdet, og engsnarren er særligt følsom overfor disse driftsformer.

Overgræsning eller for lidt eller manglende græsning med husdyr er en trussel mod naturindholdet i lysåbne naturtyper som eng og strandeng. Reduktioner af græsningsarealet i beskyttelsesområdet truer strandengenes funktion som levested for ynglefugle og trækfugle.

Invasive arter: Prædation forårsaget af mink og mårhund er en begrænsende faktor for ynglefugle som blå kærhøg, hedeheg og engsnarre i de åbne og vandløbsnære arealer.

Prædation: Ræv, mink og mårhund udgør sammen med visse fuglearter en trussel for hedeheg, blå kærhøg og engsnarre.

Forstyrrelser fra færdsel og rekreative aktiviteter kan være en trussel mod rastende og ynglende fugle.



Der er flere faktorer der truer engsnarren, men projektet "Operation Engsnarre" blev sat i gang i slutningen af 1990'erne for at forbedre levevilkårene for bl.a. denne art. Foto: Per Poulsen.

Igangværende pleje og genopretning

I mange år var stort set hele beskyttelsesområdet udlagt som særligt følsomt landbrugsområde, og en del MVJ-aftaler har været gældende i dele af området, især på strandene rundt om Ho Bugt.

I slutningen af 1990'erne iværksatte man Landbrugs- og miljøprojektet i Varde Ådal og Ho Bugt Enge – i daglig tale "Operation Engsnarre". Det blev etableret i årene 1998 - 2002, og omfatter i dag 20-årige aftaler om vandstands- og driftsændringer for mere end 2.200 ha eng og strandeng.

I et samarbejde mellem flere offentlige myndigheder og natur- og landbrugsorganisationer gennemføres "Projekt Hedehøg", som primært har til formål at beskytte hedehøgens redesteder i agerlandskabet og udbrede kendskabet til den fåtallige ynglefugl.

Som en del af et EU-LIFE-projekt for Snæblen i Vadehavsområdet, er der gennemført en retablering af dele af Varde Å opstrøms beskyttelsesområdet.

Et 110 ha stort eng- og strandengsområde nord for Ho i den sydvestlige del af beskyttelsesområdet er udsigts- og landskabsfredet ved kendelse i 1984. Desuden har 53 ha eng og strandeng langs sydbredten af den nederste del af Varde Å (mellem Myrthue og Tarphage Bro) været landskabsfredet siden 1967.

Ved Ho Bugt grænser beskyttelsesområdet op til det store Natur- og Vildtreservat Vadehavet, der bl.a. rummer bestemmelser om landskab, færdsel og jagt i området.

Tilstand og bevaringsstatus/prognose

For nogle naturtyper er der udviklet et system til vurdering af den enkelte naturtypes aktuelle *tilstand*, som er et udtryk for typens aktuelle naturindhold og en række andre målbare faktorer. For arter og deres levesteder er der endnu ikke udviklet et egentligt tilstandsvurderingssystem. Tilstand for fugle er vurderet på baggrund af kendte bestandstal siden Fuglebeskyttelsesdirektivets ikrafttræden, idet der endnu ikke er udviklet et system til vurdering af tilstanden for fugle og andre arter.

Bevaringsstatus for naturtyper og arter er derimod en vurdering af, hvordan deres tilstand vil være i fremtiden, såfremt der ikke sker ændringer i udnyttelsen og i de trusler, der eksisterer i dag. Der er således tale om en *prognose* for arternes og naturtypernes udviklingsretning. I de følgende afsnit er der nærmere beskrevet tilstand og bevaringsstatus/prognose for områdets arter.

Vurdering af bevaringsstatus/prognose

Miljømålsloven og skovloven fastsætter som et overordnet mål, at naturtyper og arter, som Natura 2000-områderne er udpeget for, skal have en gunstig bevaringsstatus. Gunstig bevaringsstatus er defineret i Habitatdirektivet (figur 3).

Gunstig bevaringsstatus for fuglearterne skal opnås nationalt. Der findes i EU ingen faste retningslinjer for vurdering heraf. Den første Natura 2000-plan laves derfor på grundlag af tilgængelig viden og derfor alene ud fra en prognose for de enkelte naturtypers og arters udvikling.

Prognosen for arterne er baseret på den bedste tilgængelige viden. Her benyttes begreberne *vurderet gunstig*, *vurderet ugunstig* og *ukendt prognose*.

I Natura 2000-området er der foretaget følgende vurdering af prognosen for fuglearterne:

Gunstig bevaringsstatus

En naturtypes "bevaringsstatus" anses for "gunstig", når

- det naturlige udbredelsesområde og de arealer, det dækker inden for dette område, er stabile eller i udbredelse, og
- den særlige struktur og de særlige funktioner, der er nødvendige for dets opretholdelse på langt sigt, er til stede og sandsynligvis fortsat vil være det i en overskuelig fremtid, samt når
- bevaringsstatus for de arter, der er karakteristiske for den pågældende naturtype, er gunstig

En arts "bevaringsstatus" anses for "gunstig", når

- data vedrørende bestandsudviklingen af den pågældende art viser, at arten på langt sigt vil opretholde sig selv som en levedygtig bestanddel af dens naturlige levesteder, og
- artens naturlige udbredelsesområde hverken er i tilbagegang, eller der er sandsynlighed for, at det inden for en overskuelig fremtid vil blive mindsket, og
- der er og sandsynligvis fortsat vil være et tilstrækkeligt stort levested til på langt sigt at bevare dens bestande

Figur 3. Habitatdirektivets definition af gunstig bevaringsstatus på biogeografisk niveau for naturtyper og arter.

Prognosen er gunstig eller vurderet gunstig for:

- *Ynglefuglen blåhals, som forekommer med stabil eller stigende bestand i området.*

Prognosen er ugunstig eller vurderet ugunstig for:

- *Ynglefuglen hedehøg på grund af uhensigtsmæssig landbrugsdrift og prædation.*
- *Ynglende blå kærhøg på grund uhensigtsmæssig hydrologi, prædation og position som ustadig dansk ynglefugl.*
- *Ynglefuglen engsnarre på grund af uhensigtsmæssig hydrologi, uhensigtsmæssig landbrugsdrift og tilgroning.*
- *Trækfuglen klyde på grund af mangel på egnede fouragerings- og rasteområder.*

Prognosen er ukendt for:

- *Der er ingen arter i dette fuglebeskyttelsesområde med ukendt bevaringsprognose.*



Hedehejrens bevaringsstatus er vurderet ugunstig pga. u hensigtsmæssig drift og prædation. Foto: Per Poulsen.

Målsætning

Det overordnede mål er at sikre eller genoprette gunstig bevaringsstatus for de naturtyper og arter, der udgør udpegningsgrundlaget i de enkelte Natura 2000-områder (jf. dog nedenfor om eventuelle modstridende interesser).

Der opstilles en **overordnet målsætning** for området. Den overordnede målsætning angiver det overordnede sigte for, hvorledes området skal udvikle sig både for at sikre områdets integritet og en gunstig bevaringsstatus for arter og naturtyper.

Målsætningen skal endvidere fremhæve de naturtyper og arter, der udgør den største arealandel af området, og endelig fremhæves forekomster af naturtyper og arter, der har stor vigtighed på nationalt og/eller biogeografisk niveau.

En vurdering af denne betydning foretages efter følgende kriterier:

- Stort areal, levested eller bestand
- Få forekomster
- Truede naturtyper og arter
- Særlige danske ansvarsområder

Der opstilles desuden mere **konkrete målsætninger**, der fastlægger de langsigtede mål for udviklingen i areal og tilstand for de enkelte naturtyper og arters levesteder. Målfastsættelsen tager udgangspunkt i den tilstand, som er vurderet for naturtyper og arters levested efter tilstandsvurderingssystemet. Hvor der ikke er udviklet et sådant system, skal gunstig bevaringsstatus sikres eller genoprettes

Natura 2000-plan

på baggrund af bedste faglige viden. Da der endnu ikke er udviklet et tilstandsvurderingssystem til brug for vurdering af areal og tilstand af levestederne for fuglearterne, er fastsættelse af målsætningen for de enkelte fuglearter på udpegningsgrundlaget sket på baggrund af en vurdering af, om størrelsen og kvaliteten af levestedet kan rumme bestanden, og ikke på om bestanden rent faktisk er til stede. De i planen angivne bestandsstørrelser er fastsat på baggrund af den officielle danske indmelding til EU.

Såvel overordnet målsætning som de konkrete målsætninger rækker ud over 1. planperiode og beskriver en tilstand, der tager hensyn til potentialet i de lokale naturforhold. Målsætningerne afspejler desuden en afvejning af eventuelle modstridende interesser efter retningslinjer angivet i By- og Landskabsstyrelsen 2009: "Retningslinjer for den statslige Natura 2000-planlægning: Målfastsættelse og indsatsprogram".

Overordnet målsætning for Natura 2000-området

I området er der fokus på egnede levesteder for fuglearter på udpegningsgrundlaget.

Det overordnede mål for området er:

- *At sikre god-høj artstilstand for områdets udpegningsarter.*
- *At sikre områdets økologiske integritet i form af tilstrækkeligt uforstyrrede levesteder med naturlig hydrologi, hensigtsmæssig drift, lav nærings-stoftilførsel og gode spredningsmuligheder.*
- *En høj prioritering og styrket beskyttelse af ynglefuglearter, som er fåtallige og kun forekommer i 1 – 3 beskyttelsesområder i Danmark: Blå kærhøg og blåhals.*
- *En høj prioritering af ynglefuglearter, der er truede på nationalt biogeografisk niveau.*

Konkrete målsætninger for naturtyper og arter

Der opstilles følgende konkrete målsætninger, som fastlægger de langsigtede mål for arterne i Natura 2000-området:

- *Arterne skal have en gunstig bevaringsstatus.*
- *For arter uden tilstandsvurderingssystem og/eller med en ukendt prognose er målsætningen gunstig bevaringsstatus. Det betyder, at tilstanden og det samlede areal af levestederne for områdets udpegede arter stabiliseres eller øges, således at der er grundlag for nedennævnte bestandstal eller – for arter uden bestandsmål – grundlag for tilstrækkelige, egnede yngle- og fourageringsområder.*
- *Tilstanden og det samlede areal af levestederne for ynglefuglene med vurderet ugunstig bevaringsprognose skal være i fremgang, således at der er tilstrækkeligt med egnede yngle- og fourageringssteder for hedeheg, blå kærhøg og engsnarre.*

- *Tilstanden og det samlede areal af levestederne for følgende ynglefugl med vurderet gunstig bevaringsprognose skal være stabil eller i fremgang, så der er grundlag for en bestand på mindst 6 par blåhals.*
- *Tilstanden og det samlede areal af levestederne for følgende ynglefugle med vurderet ugunstig bevaringsprognose skal være i fremgang, så der er grundlag for bestande på mindst 3 par hedehøg, 1-3 par blå kærhøg og 11 par engsnarre.*
- *Tilstanden og det samlede areal af levestederne for følgende trækfugl med vurderet ugunstig bevaringsprognose skal være i fremgang, således at der er grundlag for en rastende/fouragerende bestand på mindst 300 Klyder.*



Klyde bruger sit besynderlige opadbøjede næb til at filtrere det øverste lag af bunden for smådyr. Foto: Biopix.

Modstridende interesser

En målsætning om gunstig bevaringsstatus for en bestemt naturtype kan indebære en nedprioritering af en anden naturtype eller art på udpegningsgrundlaget, og det er nødvendigt at foretage et valg.

Flere naturtyper i Vadehavsområdet er traditionelt set blevet udnyttet landbrugsmæssigt, og naturindholdet på f.eks. strandenge og enge afhænger i høj grad af omfanget af den landbrugsmæssige drift og/eller plejeindsats. Heri kan der ligge et element af modsatrettede naturinteresser, idet udpegningsgrundlagene for beskyttelsesområderne ved Vadehavet både omfatter fuglearter, som yngler og fouragerer i relativ høj strandengs- og engvegetation (f.eks. rørhøg og

hedehøg) og arter, som er tilknyttet lavere vegetation (f.eks. engsnarre, ynglende vadefugle og fødesøgende gæs). Afgræsning af disse lysåbne naturtyper kan således påvirke nogle arter fra udpegningsgrundlaget negativt og andre positivt.

Fuglebeskyttelsesområdet er så rummeligt, at der vurderes ikke at være modstridende interesser mellem sikring af god-høj artstilstand for områdets udpegningsarter.

Indsatsprogram

Opfyldelsen af Habitat- og Fuglebeskyttelsesdirektivernes krav om gunstig bevaringsprognose er en opgave som strækker sig over lang tid og kræver en omfattende indsats over flere planperioder. Det er derfor nødvendigt at prioritere indsatsen i den enkelte planperiode. Den nationale prioritering af indsatsen i 1. planperiode er formuleret i 4 sigtelinjer, som lægger niveauet for indsatsen i planperioden. Sigtelinjerne er beskrevet i bilag 3.

Indsatsprogrammet der bygger på de 4 sigtelinjer beskriver indsatsen i den første planperiode 2010-2015 (for skovbevoksede fredskovs-pligtige arealer dog frem til 2021).

Indsatsprogrammet består af en række **generelle retningslinjer**, som skal sikre den eksisterende naturtilstand. De generelle retningslinjer gælder for alle arter og naturtyper på udpegningsgrundlaget, og den nødvendige indsats vil efterfølgende blive konkretiseret i de kommunale/statslige handleplaner.

Indsatsprogrammet består desuden af en række **konkrete retningslinjer**, som skal sikre små naturarealer, ubeskyttede naturarealer og særligt truede arter og naturtyper. De konkrete retningslinjer giver en nærmere beskrivelse af den indsats, som i disse særlige tilfælde skal indarbejdes i de kommende handleplaner.

Indsatsprogrammet indeholder ikke bindende krav til kommunernes, Naturstyrelsens eller andre offentlige lodsejeres brug af de virkemidler og tiltag, som skal sikre den nødvendige indsats. Tiltag prioriteres og konkretiseres i handleplanerne eller i andre opfølgende tiltag.

Indsatsprogrammet for Natura 2000-området omfatter nedenstående generelle og konkrete retningslinjer, som tillige er vist oversigtligt i bilag 2.

Generelle retningslinjer

Indsatser efter sigtelinje 1. Areal og tilstand af udpegede naturtyper og levesteder for udpegede arter må ikke gå tilbage eller forringes.

- 1.1 *Der sikres velegnede levesteder for følgende art med vurderet gunstig eller ukendt bevaringsprognose:
Ynglefuglen blåhals.*
- 1.2 *Der sikres velegnede levesteder med individuel hensyntagen til arternes krav til hydrologi, drift, pleje, egnede redemuligheder, raste- og forurageringsområder og prædationstryk for følgende arter med vurderet ugunstig bevaringsprognose:
Ynglende hedehøg, blå kærhøg og engsnarre.
Trækfuglen klyde.*
- 1.3 *Invasive arter som mink søges bekæmpet og deres spredning forebygges.*
- 1.4 *Der sikres levesteder med individuel hensyntagen til den enkelte arts sårbarhed overfor forstyrrelser for alle arter på udpegningsgrundlaget.*

Konkrete retningslinjer

Indsatser efter sigtelinje 2. Små og fragmenterede habitatnaturtyper og levesteder for arter, som ikke kan opretholdes ved drift af det nuværende areal alene, sikres ved arealudvidelse, sammenkædning af arealer, pleje af naboarealer og/eller etablering af spredningskorridorer.

Ingen indsats efter sigtelinje 2 i første planperiode.

Indsatser efter sigtelinje 3. Naturtyper og levesteder, som ikke er beskyttet af natur- og miljølovgivningen skal sikres.

- 3.1 *Sikring af bl.a. vandfyldte grøfter, enge og dyrkede områder, der udgør væsentlige yngle- og fourageringsområder for ynglefuglearterne hedehøg, blå kærhøg, engsnarre og blåhals.*
- 3.2 *Sikre velegnede levesteder for ynglefuglen blå kærhøg ved bl.a. at undlade rørhøst i vigtige områder.*
- 3.3 *Ynglende hedehøg - sikring af redesteder i landbrugsområder og om nødvendigt begrænsning af færdselen i nærområdet.*

Indsatser efter sigtelinje 4. Der skal gøres en særlig indsats for naturtyper og arter, hvis biogeografiske status er i fare for at blive alvorligt forringet i 1. planperiode.

Ingen indsats efter sigtelinje 4 i første planperiode.

Forslag til mulige virkemidler

Kommunerne, Naturstyrelsen og andre offentlige lodsejere/myndigheder udarbejder handleplaner, vælger virkemidler og foretager den konkrete forvaltning indenfor rammerne af indsatsprogrammet. Mulige virkemidler nævnt i bilag 2 skal derfor betragtes som eksempler på, hvorledes indsatsprogrammet kan gennemføres.

Sammenhæng og synergi med vandplan

Natura 2000-planen er koordineret med vandplanen. Ifølge Vandrammedirektivet må tilstanden af vandområderne ikke forringes, og vandplanens indsatsprogram vil generelt forbedre den eksisterende vandkvalitet i større søer, vandløb, fjorde og kystvande. Forbedringen sker ved reduktion i tilførslen af næringsstoffer og miljøfarlige stoffer samt stedvis sikring af en mere naturlig hydrologi i ådale. Vandplanen vil desuden forbedre de fysiske forhold og sikre kontinuiteten på udvalgte vandløbsstrækninger. Disse indsatser forventes i de fleste tilfælde at bidrage til at forbedre tilstanden i de vandafhængige habitatnaturtyper og i levestederne for de arter, der er tilknyttet vand.

Der er gode muligheder for at opnå andre synergieffekter mellem de 2 planer, men i enkelte tilfælde kan der opstå konflikter, f.eks. hvor indsats efter vandplanen medfører oversvømmelser af habitatnaturtyper eller levesteder for arter.

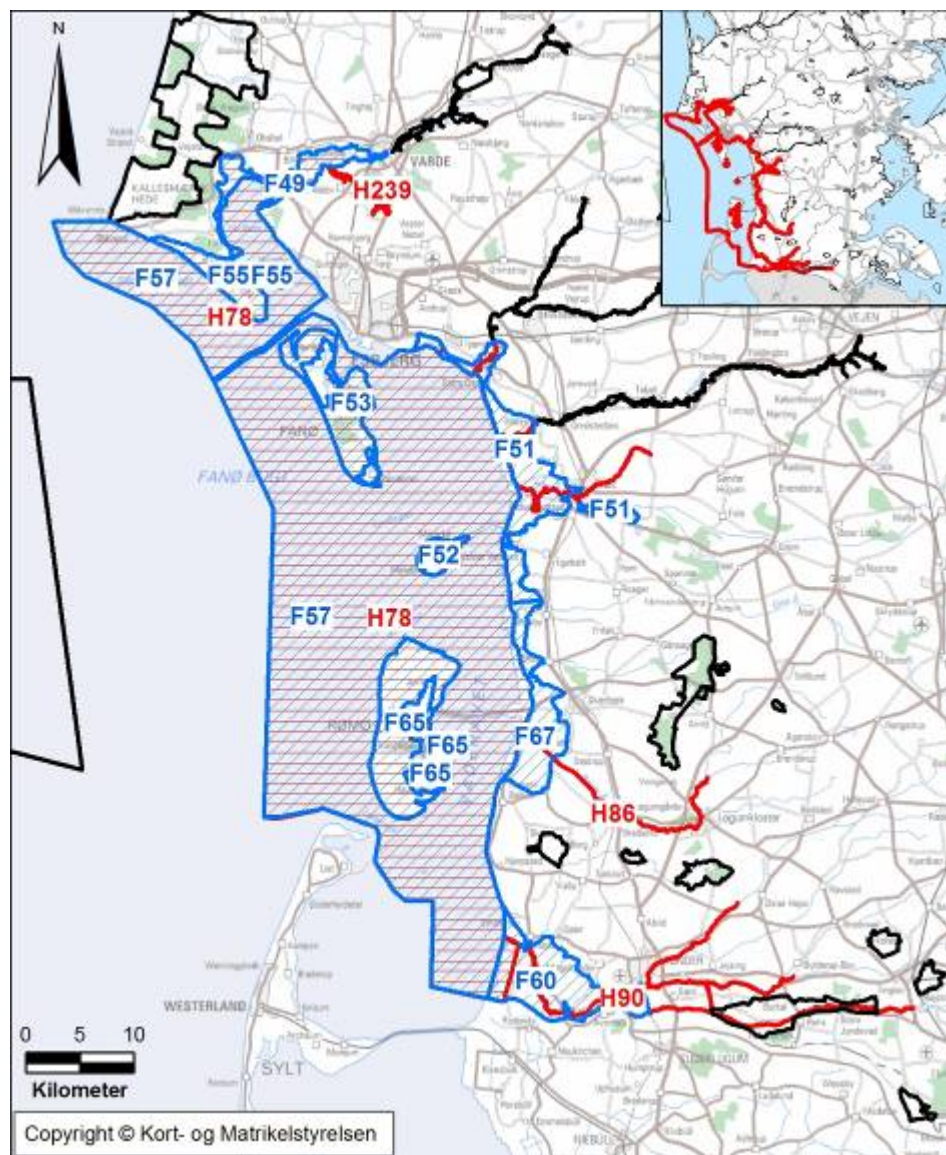
Planlagt indsats efter vandplanen der kan påvirke udpegningsgrundlaget i et Natura 2000-område væsentligt, skal konsekvensvurderes i henhold til habitatdirektivets artikel 6, stk. 3. Indsatsen kan i givet fald kun gennemføres, hvis det på grundlag af bedste faglige viden dokumenteres, at aktiviteten ikke vil skade bevaringsmålsætningen for området. Potentielle konflikter mellem Vand- og Natura 2000-planen skal som udgangspunkt afdækkes i forbindelse med vedtagelse af vandplanen.

Strategisk miljøvurdering

I medfør af bekendtgørelse nr. 936 af 24. september 2009 af lov om miljøvurdering skal der foretages en miljøvurdering af planer og programmer, der omhandler fysisk planlægning og arealanvendelse, eller som kan påvirke et internationalt beskyttelsesområde væsentligt.

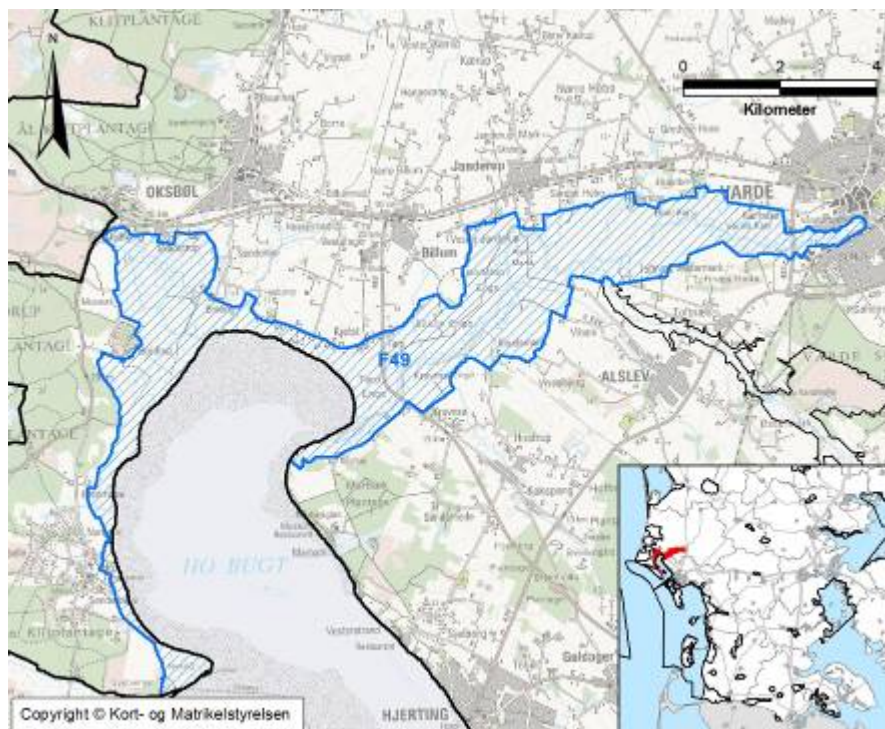
I bilag 4 er der udarbejdet en miljørapport, der belyser konsekvenserne ved at gennemføre Natura 2000-planen for område nr. N89 Vadehavet.

Bilag 1. Kort over Natura 2000-områdets placering og afgrænsning



Natura 2000-områdets afgrænsning. Natura 2000-område nr. 89 Vadehavet består af habitatområderne H78, H86, H90 og H239 (rød skravering/afgrænsning) og fuglebeskyttelsesområderne F49, F51, F52, F53, F55, F57, F60, F65 og F67 (blå skravering). Andre Natura 2000-områder er vist med sort afgrænsning. Denne delplan omhandler EF-fuglebeskyttelsesområde F49 Engarealer ved Ho Bugt.

Natura 2000-plan



Afgrænsning og beliggenhed af EF-fuglebeskyttelsesområde F49 Engarealer ved Ho Bugt.

Bilag 2. Opsummering af Natura 2000-planen og mulige virkemidler

En opsummering af Natura 2000-planens indhold, mål og indsatsprogram findes samlet i Bilag 2 - opdelt på de naturtyper og arter, der udgør udpegningsgrundlaget for det på gældende Natura 2000-område.

Se www.naturstyrelsen.dk – under opslag om plan for dette Natura 2000-område.

Bilaget indeholder endvidere en oversigt over mulige virkemidler, der er eksempler på, hvordan indsatsprogrammet kan gennemføres.

Sammen med bilag 2 findes på hjemmesiden baggrundsmateriale for planerne samlet i basisanalyse og tillæg til basisanalyse samt henvisning til kort over forekomst af de kortlagte og tilstandsvurderede naturtyper.

Bilag 3. Væsentlige naturforvaltningsmæssige opgaver

Ved igangsætningen af Natura 2000-planprocessen blev der identificeret en række væsentlige naturforvaltningsmæssige opgaver. På baggrund heraf blev der opstillet 4 sigtelinjer, der formulerer prioriteringen af den nødvendige indsats. Sigtelinjerne sætter dermed rammerne for Natura 2000-planlægningen.

De overordnede rammer er formuleret i nedenstående bilag. Teksten indgik i idéfasen for vand- og naturplanlægningen, juni – december 2007.

Antallet af naturtyper, der kortlægges og tilstandsvurderes er siden udvidet.

Væsentlige naturopgaver

Miljøministeriet har udarbejdet en oversigt over væsentlige naturforvaltningsmæssige opgaver i Natura 2000-planlægningen. Det er de opgaver, som tillægges den højeste prioritet i 1. planperiode fra 2010 til 2015:

Væsentlige naturforvaltningsmæssige opgaver i Natura 2000-planlægningen:

Danmark er ifølge Habitatdirektivet forpligtiget til at iværksætte de nødvendige foranstaltninger, der sikrer eller genopretter en gunstig bevaringsstatus for de naturtyper og arter, der udgør habitatområdernes udpegningsgrundlag.

Samtidig er Danmark forpligtet til, via gennemførelsen af Fuglebeskyttelsesdirektivet, at træffe egnede foranstaltninger med henblik på at beskytte yngle- og rasteområder for en række fuglearter.

Væsentlige trusler mod naturen

En række faktorer udgør de væsentligste trusler mod de direktivudpegede naturtyper og arter:

Næringsstofbelastning medfører markante forringelser af terrestriske naturtyper, søer, vandløb og kystnære farvande først og fremmest som følge af gødsning, afstrømning fra markarealer og kvælstofnedfald. Store mængder næringsstoffer i naturen fremmer ensartede næringskrævende artssamfund på bekostning af et alsidigt plante- og dyreliv og medfører forringede forhold for den biologiske mangfoldighed og naturtyper og arter;

Tilgroning ændrer på afgørende vis levevilkårene for en række plante- og dyrearter, herunder fuglene. Det truer også især lysåbne naturtyper som moser, enge, klitter, heder, overdrev men også egeskove ofte som følge af manglende eller utilstrækkelig drift;

Fragmentering skaber isolation af arternes bestande, hvorved de risikerer at uddø. Foruden et direkte tab af naturareal, forringes de eksisterende naturtypers tilstand og deres økologiske funktioner;

Udtørring er en vedvarende trussel mod mange våde naturtyper og de tilhørende arter som følge af en ændring i de naturlige vandforhold;

Invasive arter er ikke hjemmehørende arter, der spreder sig. De optager plads og fortrænger det oprindelige plante- og dyreliv og findes i dag på mange naturarealer;

Forstyrrelse kan være en afgørende faktor navnlig for truede og sårbare arter, der på grund af levevis og specifikke krav til levested, vil være følsomme overfor menneskelige aktiviteter. Ofte vil truslerne påvirke i samme retning. For eksempel er tilgroning ofte en effekt af næringsstof-belastning og udtørring, tillige er presset på mange arter højt på grund af fragmentering, og det øges yderligere med forekomst af for eksempel invasive arter og menneskelig forstyrrelse.

Overordnet målsætning

Målsætningen er, at de udpegede naturtyper og arter på sigt opnår "gunstig bevaringsstatus". Der skal opstilles en langsigtet målsætning for hvert af de udpegede Natura 2000-områder.

Målsætningen rækker udover 1. planperiode og beskriver en tilstand, der tager hensyn til potentialet i de lokale naturforhold og i de udpegede områder som helhed.

Sigtelinjer for indsatsen i 1. planperiode

Natura 2000-planen skal under hensynstagen til den overordnede målsætning opstille konkrete retningslinjer for indsatsen i 1. planperiode for hvert enkelt beskyttelsesområde. Det kan være en indsats, som strækker sig ud over planperioden, men som skal iværksættes nu.

Opfyldelsen af Habitat- og Fuglebeskyttelses-direktivernes krav om "gunstig bevaringsstatus" er en opgave, som strækker sig over lang tid og kræver en omfattende indsats. Det er derfor nødvendigt at prioritere og målrette indsatsen i den enkelte planperiode. Den nationale prioritering af indsatsen i 1. planperiode fokuserer på at sikre naturtilstanden for udpegede naturtyper og bestandene for udpegede arter. Der vil på baggrund af naturmæssige forskelligheder være regionale forskelle i gennemførelsen af indsatsen.

Sikring af naturtilstanden af eksisterende naturarealer og arter i beskyttelsesområderne

Ifølge direktiverne skal de naturtyper og arter, der udgør områdernes udpegningsgrundlag, have en gunstig bevaringsstatus. Der er således en forpligtigelse til at sikre naturen mindst samme tilstand som ved direktivernes ikrafttræden. Dette kræver ofte en løbende driftsindsats og en vedvarende indsats mod næringsstofbelastningen på de eksisterende naturarealer for at opretholde eller genoprette dem i samme tilstand.

Sikring af de små naturarealer

De små naturarealer er ofte i dårlig naturtilstand, blandt andet fordi de er så små, at påvirkningen fra omgivende arealer har stor betydning. En udvidelse af små naturarealer indenfor beskyttelsesområderne samt eventuelt sammenkædning af arealer via spredningskorridorer og trædesten kan være nødvendig for at opretholde naturtilstanden også på længere sigt.

Sikring af naturtyper og levesteder som lovligt kan ødelægges

Der skal ske en sikring af de naturtyper og levesteder, der ikke er beskyttet mod aktiviteter, som direkte kan ødelægge dem. Det drejer sig for eksempel om skovens naturtyper og sten- og boblerev på havet. Der vil derudover være andre ikke beskyttede levesteder for visse af direktivernes arter, hvor en sikring kan være nødvendig, for eksempel for visse fuglearter.

Indsats for truede naturtyper og arter

For naturtyper og arter, hvis status på landsplan er i fare for at blive voldsomt forringet i 1. planperiode, og hvor der er en fare for, at de forsvinder fra den danske natur på sigt kan en egentlig naturgenopretningsindsats og/eller målrettet drift være nødvendig. Som eksempler på truede naturtyper og arter kan nævnes højmoser, eremit og sortterne.

Natura 2000-planlægningen fastlægger desuden retningslinjer for myndighedernes skønsmæssige beføjelser efter lovgivningen i øvrigt.

Natura 2000 og Vandrammedirektivet

Gennemførelsen af Vandrammedirektivet og vandplanerne forventes at bidrage til at imødegå nogle af ovennævnte trusler. Eksempelvis genskabes nye naturområder i ådale, og vandkvaliteten vil blive forbedret. Omfanget af synergieffekten mellem Natura 2000 og Vandrammedirektivet vil blive tydelig undervejs i planprocessen. For vandforekomster, der også er omfattet af Natura 2000-direktiverne, vil det strengeste af miljømålene være gældende.

Med målbekendtgørelsen er der fastlagt nærmere retningslinjer for fastsættelse af mål i Natura 2000-områderne og defineret en 5-trinskala for naturtilstanden i 18 lysåbne naturtyper. Et tilsvarende tilstandssystem er under udarbejdelse for de 10 skovnaturtyper og for direktivernes arter. På et senere tidspunkt vil et tilstandssystem for såvel de ferske som de marine naturtyper blive udarbejdet.

Bilag 4. Miljørapport for Natura 2000-planen

Miljørapport for Natura 2000-planen for område nr. 89 Vadehavet, Fuglebeskyttelsesområde F49 Engarealer ved Ho Bugt

- kan læses på Naturstyrelsens hjemmeside, se www.naturstyrelsen.dk under opslag om plan for dette Natura 2000-område.



Naturstyrelsen
Haraldsgade 53
2100 København Ø
www.nst.dk