



# Natura 2000-handleplan

## Store Vandskel, Rørbæk Sø, Tinnet Krat og Holtum Ådal øvre del

Natura 2000-område nr. 76

Habitatområde H65 og H235



# Kolofon

## Titel

Natura 2000-handleplan 2010-2015

Store Vandskel, Rørbæk Sø, Tinnet Krat og Holtum Ådal øvre del

Natura 2000-område nr. 76  
Habitatområde H65 og H235

Må citeres med kildeangivelse

Foto:

Forside: kildebassiner ved Gudenåens kilder – Peter Ruhlmann  
s.13: rigkær ved bredden af Gudenåen – Peter Ruhlmann

**ISBN-nr: 978-87-92392-05-3**

## Udarbejdet af:

Hedensted Kommune, Ikast-Brande Kommune, Vejle Kommune og Naturstyrelsen.

## Indholdsfortegnelse

Kolofon .....	2
Indholdsfortegnelse .....	3
Baggrund .....	4
Sammendrag af den statslige Natura 2000-plan .....	5
Mål for planperioden.....	7
Forventede metoder og forvaltningstiltag .....	9
Prioritering af den forventede forvaltningsindsats .....	12
Forventet effekt .....	14
Strategisk miljøvurdering.....	17
Bilag 1: Naturtyper og arter på udpegningsgrundlag.....	18
Bilag 2: Fordeling af indsats mellem handleplan-myndigheder og offentlige lodsejere .....	20
Bilag 3: Kort med kortlagte naturtyper samt potentielle områder for ny habitatnatur .....	21
Bilag 4: Resumé af offentlige lodsejeres drifts- og plejeplaner.....	22
Bilag 5: Forklaring af Natura 2000-begreber m.m. ....	24

## Baggrund

Der er udarbejdet statslige Natura 2000-planer for 246 Natura 2000-områder, som kan findes her: [Natura 2000-plan](#).

Denne handleplan er en udmøntning af Natura 2000-plan for område 76 Store Vandskel, Rørbæk Sø, Tinnet Krat og Holtum Ådal øvre dal.

Handleplanen er udarbejdet af Hedensted Kommune, Ikast-Brande Kommune, Vejle Kommune og Naturstyrelsen.

Hver kommune er ansvarlig for de dele af handleplanen, der vedrører kommunens geografiske område på land og kystnære områder - bortset fra skovbevoksede, fredskovspligtige arealer. Hver kommune sikrer gennemførelse for sit område inden udgangen af år 2015.

Naturstyrelsen er ansvarlig for de dele af handleplanen, der vedrører de skovbevoksede, fredskovspligtige arealer. Naturstyrelsen sikrer gennemførelse af disse dele af handleplanen inden udgangen af år 2021.

Naturstyrelsen er offentlige lodsejer. Naturstyrelsen gennemfører Natura 2000-planen direkte i sin drifts- og plejeplan. Der er resuméer af disse drifts- og plejeplaner i bilag 4. Herudover indgår denne drifts- og plejeplanlægning for offentlige arealer kun i handleplanens bilag 2.

Handleplanen er udarbejdet med hjemmel i miljømålsloven (lovbekendtgørelse nr. 932 af 24/9 2009), bekendtgørelse nr. 1117 af 25/11/2011 om kommunalbestyrelsernes Natura 2000-handleplaner og bekendtgørelse nr. 1116 af 25/11/2011 om tilvejebringelse af Natura 2000-skovplanlægning.

Det fremgår af lovgivningen:

- at en handleplan skal indeholde:
  - en prioritering af handleplan-myndighedens forventede forvaltningsindsats i planperioden
  - en angivelse af mål og forventet effekt for de enkelte aktiviteter
  - de forventede metoder og forvaltningstiltag, som handleplan-myndigheden vil tage i brug for at forbedre naturtilstanden eller fastholde gunstig bevaringsstatus
- at en handleplan ikke må stride imod retningslinjer fastsat i den statslige Natura 2000-plan.
- at en handleplan skal være så konkret, at dens gennemførelse kan vurderes. Dog må handleplanen ikke foregribe det præcise indhold af de aftaler eller afgørelser, der træffes i forhold til den enkelte lodsejer i forbindelse med gennemførelse af handleplanen.

Alle myndigheder skal i deres arealdrift, naturforvaltning eller ved udøvelse af deres beføjelser i henhold til lovgivningen i øvrigt lægge Natura 2000-planen og -handleplanen til grund.

I handleplanen anvendes en række Natura 2000-begreber m.m., som er defineret nærmere i bilag 5.

## **Sammendrag af den statslige Natura 2000-plan**

Natura 2000-område nr. 76 Store Vandskel, Rørbæk Sø, Tinnets Krat og Holtum Ådal øvre del.

### **Områdebeskrivelse**

Natura 2000 området består af 2 habitatområder, et nordligt og et sydligt. Området ligger omkring vandskellet mellem Skjern Å- og Gudenåsystemerne.

I det nordlige område har Holtum Å sit udspring i Nedergård Skov. Den løber i en markant ådal mod nordvest og er en af landets vandrigeste åer, som indgår som en af de største i Skjern Å-systemet.

I det sydlige områder udgør en meget stor grundvandstilstrømning starten på landets to største vandløb, nemlig Gudenåen og Skjern Å. Gudenåen løber mod sydøst i en flad dal, og mod nord løber Skjern Å gennem en mere smal, skarpt nedskåret dal og videre gennem Rørbæk Sø, der er formet af smeltevandet som et langstrakt, dybt bassin i dalbunden.

De 3 vandløbs udspring udgøres af en mosaik af kilder, småsøer og kær-områder. Områderne er meget varierede og rummer artsrige naturområder, bl.a. med en artsrig vegetation, insektfauna og forekomst af sjældne svampe- og plantearter.

Begge habitatområder ligger tæt på israndslinjen og den sandede næringsfattige jordbund er naturgrundlaget for heder, overdrev og store flotte egekrat. Fremsvivende kalkholdigt grundvand fra den underliggende moræne betinger udviklingen af rigkær og kalkrige kildevæld.

Det samlede areal er på 2.389 ha, hvoraf det nordlige område udgør 168 ha, og det sydlige område udgør 2.221 ha.

### **Vigtigste naturværdier**

Nogle af egekrattene i området domineres af stilkeg og er dermed habitatnaturtypen stilkegeskove og -krat. Store værdifulde egekrat er dog domineret af vintereg og er derfor ikke en habitatnaturtype. I skovområderne findes endvidere elle- og askeskove, bøgeskove på mor og skovbevoksede tørvemoser.

Den lysåbne natur er meget afvekslende: De mange kalkholdige kilder og vældområder, som føder de 3 store åer, er helt specielle for dette Natura 2000 område. De næringsrige søer er repræsenteret først og fremmest ved Rørbæk Sø, som rummer en række vandaksarter.

Vandløb med vandplanter er repræsenteret ved de 3 åer samt deres tilløb. Spredt ud i hele området findes desuden tørre og våde heder, enekrat på heder, værdifulde sure overdrev, tidvis våd eng samt en del mindre hængesæksarealer og brunvandede søer.

Bæklampret forekommer i de 3 store vandløb, og stor vandsalamander yngler i små vandhuller i flere delbestande. Herudover findes der veludviklede rigkær med bl.a. maj- og plettet gøgeurt og sjældne mosarter. Odder er også observeret.

### **Trusler mod områdets naturværdier**

Der er foretaget en tilstandsvurdering for de fleste af områdets naturtyper, og truslerne mod udpegningsgrundlaget er registreret. De væsentligste er nævnt her: Atmosfærisk kvælstof-deponering (eutrofiering), der udgør en trussel mod flere naturtyper. Ud over de sure overdrev er kalkoverdrev på udpegningsgrundlaget for det nordlige område, men naturtypen er ikke fundet i området de seneste år.

Tilgroning med træer, buske og høje urter pga. manglende afgræsning er en akut trussel mod områdets store forekomster af heder, kildevæld og rigkær og i mindre omfang de sure overdrev. Unaturlige vandstandsforhold som følge af grøftning er observeret i tidvis våd eng, hængesæk, kildevæld og rigkær.

Uhensigtsmæssig drift påvirker skovnaturtyperne, og pesticider og gifte skønnes at påvirke flere naturtyper direkte, hvor de ligger lige op til omdriftsarealer.

### Målsætning og indsats

Den overordnede målsætning for området er, at områdets skove, lysåbne natur, store og små søer og vandløbene udgør to store, sammenhængende naturområder med vægt på ekstensiv drift og udnyttelse og med gode hydrologiske og naturmæssige sammenhænge mellem våde og tørre naturtyper. Rørbæk Sø, Skjern Å, Gudenå og Holtum Å skal opnå gunstig naturtilstand, hvilket forudsætter en god vandkvalitet. Områdets truede naturtyper og arter prioriteres højt. Det gælder våde og tørre heder, sure overdrev, tidvis våd eng, rigkær og odder. Ligeledes prioriteres kildevæld, levesteder for stor vandsalamander og den nationale ansvarsart damflagermus. Arealet af sure overdrev og våd hede skal øges, og der skabes så vidt muligt sammenhæng mellem forekomsterne. Der sikres desuden en fortsat gunstig naturtilstand og øget sammenhæng af stilkeke-krattene.

Indsatsen vil helt overvejende dreje sig om sikring af og/eller genindførelse af lysåbne forhold ved rydning af opvækst og drift (græsning) af naturtyperne samt gennemførelse af en indsats over for invasive plantearter. For mange vandafhængige naturtyper vil det desuden være afgørende at sikre en forbedret hydrologi, ligesom der skal sikres gode levesteder for f.eks. damflagermus, stor vandsalamander, odder og bæklampret.

Arealreduktion/fragmentering imødegås ved udvidelse af arealet og sammenkædning af forekomsterne med våd og tør hede, surt overdrev, tidvis våd eng, kildevæld og rigkær, hvor det naturmæssigt er muligt. Herved gøres også en indsats for de truede naturtyper.

Skovnaturtyper sikres ved indgåelse af aftaler.

### Oversigt over de væsentligste virkemidler til gennemførelse af denne plan:

Indsats	Stort omfang	Mindre omfang	Undersøges nærmere	Ikke relevant
<b>Rydning, fjernelse af uønsket opvækst</b> Herunder bekæmpelse af invasive arter	X			
<b>Forbedring af hydrologi</b> Fx ved at standse dræning, genoprette vandløb, fjerne diger		X		
<b>Ekstensiv drift</b> Fx indførelse eller opretholdelse af græsning, høslet mm.	X			
<b>Sikring af arealer</b> Sikring af natur der ikke pt. er beskyttet (fx stenrev og skovnatur)	X			
<b>Reducere forstyrrelser</b>				X
<b>Forbedring/sikring af levesteder</b> Fx ved etablering af vandhuller, sikring af redetræer eller større fouragerings- eller yngleområder		X		
<b>Sammenkædning af naturarealer</b> Fx ved udlæg af naturarealer til samdrift af mindre og adskilte naturområder.	X			

## Mål for planperioden

### (Natura 2000-planens indsatsprogram)

Natura 2000-planens indsatsprogram er bindende retningslinjer for handleplanen i første planperiode, og anvendes derfor som handleplanens mål. Dette indsatsprogram skal være gennemført med udgangen af år 2015, dog år 2021 for de skovbevoksede, fredskovspligtige arealer. Indsatsprogrammet vedrører alene naturtyper og arter, som er på udpegningsgrundlaget for Natura 2000-området, jf. bilag 1.

Indsatsprogrammet er på side 32-34 i [Natura 2000-planen](#).

Her er et sammendrag af Natura 2000-planens indsatsprogram:

Opmærksomheden henledes på, at Natura 2000-området består af 2 habitatområder – H65 Store Vandskel og H235 Holtum Å øvre del. Områderne har delvis forskelligt udpegningsgrundlag. Indsatsen for den enkelte naturtype eller art foretages udelukkende i den del af Natura 2000-området, hvor en art eller naturtype er på udpegningsgrundlaget.

#### *Naturtyper:*

- Der sikres den for naturtyperne mest hensigtsmæssige hydrologi i tidvis våd eng, hængesæk, kildevæld og rigkær.
- Det undersøges nærmere, hvor der er behov for at skabe en mere hensigtsmæssig hydrologi i skovnaturtyperne og disse steder sikres den for naturtyperne mest hensigtsmæssige hydrologi.
- De lysåbne terrestriske naturtyper skal sikres en hensigtsmæssig ekstensiv drift og pleje.
- Skovnaturtyperne skal sikres en skovnaturtypebevarende drift og pleje eller udlægges i særlige tilfælde til urørt skov.
- Konstaterede forekomster af habitatnatur, der ikke er sikret af lovgivningen, sikres mod ødelæggelse.
- Skovnaturtyper sikres.
- Arealet med kildevæld i H65 søges udvidet med 1-2 ha
- I H65 udvides våd hede med størrelsesordenen 1-2 ha
- Arealet af rigkær i H65 søges udvidet med i størrelsesordenen 20-24 ha
- I H65 søges tør hede og sure overdrev udvidet, hvor det er naturmæssigt hensigtsmæssigt.
- Det meget lille areal med tør hede i H235 sikres en for naturtypen hensigtsmæssig drift i sammenhæng med de nærliggende sure overdrev og tidvis våd eng.
- Sure overdrev, tidvis våd eng og rigkær udvides med sammenlagt i størrelsesordenen 10-15 ha i H235.
- Invasive arter som hvidgran, bjerg-fyr, glansbladet hæg, kæmpe-bjørneklo, japansk pileurt m.fl. søges bekæmpet og deres spredning forebygges så vidt muligt – efter bedst kendte viden.
- Problemarter som gyvel, rødgran og ørnebregne bekæmpes på heder og overdrev og deres spredning forebygges så vidt muligt og efter bedst kendte viden.



*Arter:*

- Der sikres velegnede levesteder for damflagermus, stor vandsalamander, odder (i H 65) og bæklampret (både i H65 og H235).
- Der sikres levesteder med individuel hensyntagen til den enkelte arts sårbarhed over for forstyrrelse for odder og damflagermus.
- I H65 sikres et passende antal ynglevandhuller til stor vandsalamander.

**Indsatser som forventes gennemført via anden planlægning end handleplanen:**

*Husdyrgodkendelsesloven:* Reduktion af kvælstofdeposition fra luften på områdets naturtyper sker ved administration af denne lov.

*Vandplanen:* Regulerer tilførslen af næringsstoffer til søer og vandløb, der således også sikrer gode fødesøgningsmuligheder og levesteder for stor vandsalamander, damflagermus og odder.

Vandplanen sikrer også at vandløbene får gode fysiske forhold og kontinuitet, og at der bliver fri passage. Dette vil samtidig begunstige forekomsten af blandt andet odder og bæklampret.

*Indsatsplan mod kæmpebjørneklo:* Vejle Kommune forventes at vedtage en indsatsplan mod kæmpebjørneklo i indeværende planperiode.



## Forventede metoder og forvaltningstiltag

Her angives de metoder og forvaltningstiltag, som forventes at skulle anvendes for at opfylde handleplanens mål (Natura 2000-planens indsatsprogram). Der angives dog *ikke* metoder og forvaltningstiltag for offentlige arealer, hvor lodsejerne selv udarbejder drifts- og plejeplaner for at gennemføre Natura 2000-planen. Der henvises til resuméerne af denne offentlige drifts- og plejeplanlægning i bilag 4. Den konkrete indsats på et areal forventes i stort omfang udmøntet ved, at lodsejeren søger om tilskud fra en række særlige tilskudsordninger under Landdistriktsprogrammet. For nærmere information henvises til [NaturErhvervsstyrelsen](#) og – for skovbevoksede arealer – til [Naturstyrelsen](#).

## Naturtyper

I tabel 1 angives de forventede metoder og forvaltningstiltag for *naturtyperne* på udpegningsgrundlaget, jf. bilag 1. Tabellen er inddelt i 3 grupper:

- Lysåbne naturtyper, inkl. sø- og vandløbsnaturtyper (se bilag 5)
- Skovnaturtyper (se bilag 5)
- Potentiel ny habitatnatur (dvs. arealer hvor der er potentiale til lave udvidelser af habitatnaturtyperne jf. indsatsprogrammet)

Hovedparten af arealet med naturtyper er kortlagt, og kan ses på hjemmesiden [MiljøGIS](#). I tabel 1 er der et skøn over omfanget af de enkelte metoder og forvaltningstiltag for de kortlagte naturtyper samt et skøn over omfanget af ny habitatnatur. Da der allerede er igangværende indsatser i Natura 2000-området, der bidrager til at opfylde handleplanens mål, skelnes mellem ”områder hvor indsatsen er sikret i planperioden” og ”områder hvor der er potentiale for forbedringer af bevaringsstatus”.

Tabel 1: Forventede metoder og forvaltningstiltag for naturtyperne<sup>1</sup>

Forventede metoder og forvaltningstiltag		
	Arealer hvor indsats er sikret gennem aftaler i hele planperioden	Skøn over naturarealer hvor der er behov for indsats eller sikring af eksisterende pleje
<b>Lysåbne naturtyper:</b>		
Rydning af uønsket opvækst	-	Op til 39 ha
Forbedring af hydrologi	-	Ca. < 1 ha
Græsning eller høslæt	Ca. 108 ha <sup>2</sup>	Op til 126 ha
Afskrælning eller afbrænding	-	-
<b>Skovnaturtyper:</b>		
<i>Skov med fredskovspligt:</i>		
Skovnaturtypebevarende drift og pleje	Ca. 20 ha	Op til 25 ha
Forbedring af hydrologi	-	Op til 5 ha
<i>Skov uden fredskovspligt:</i>		
Skovnaturtypebevarende drift og pleje	Ca. 2 ha	Op til 11 ha
Forbedring af hydrologi	-	-
<b>Ny habitatnatur:</b>	-	Ca. 32-42 ha. Herudover skal tør hede og surt overdrev søges udvidet, hvor det naturmæssigt er hensigtsmæssigt.

<sup>1</sup> Omfatter ikke offentlige arealer, hvor ejeren gennemfører Natura 2000-planen i egne drifts- og plejeplaner. Se bilag 4.

<sup>2</sup>Tabellen indeholder kun de MVJ aftaler, som udløber i 2015 eller senere. Dertil kommer, at der er indgået MVJ-aftaler på 30 ha med udløb før 2015. Det vides ikke om disse aftaler gentegnes. Hertil kommer plejeaftaler af forskellig karakter på 45 ha.

Arealerne i tabel 1 er potentielle bruttoarealer, der vil blive undersøgt nærmere i planperioden mhp. at vurdere gennemførlighed. Indsatsens præcise omfang i planperioden vil således bero på en biologisk, teknisk og økonomisk vurdering og vil sikre Natura 2000-planens målopfyldelse ved at:

- Arealer med disse naturtyper indenfor Natura 2000-området ikke går tilbage
- Tilstanden samlet set ikke forringes i denne planperiode.

Hvor der i Natura 2000-planens indsatsprogram er angivet eksakte antal hektar, er disse antal dog normsættende for handleplanens ambitionsniveau og der er således ikke tale om potentielle bruttoarealer.

*Særligt for skovnaturtyperne:*

- Igangværende indsats: Dækker skovarealer, der i hele planperioden er beskyttet ved skovlovsaftale, fredning eller lignende. I særlige tilfælde kan der være behov for en supplerende beskyttelsesindsats.

Bemærk: Træbevoksede moser, hvor vegetationen er opstået naturligt, er omfattet af naturbeskyttelseslovens § 3 eller skovlovens § 28. Det kan omfatte naturtyperne 91D0 Skovbevokset tørvemose og 91E0 Elle- og askeskov. Sådanne arealer er ikke medtaget under ”igangværende indsats” i tabel 1, selvom beskyttelsen kan være tilstrækkelig.

- Behov for særlig indsats: Generelt skal der være en særlig beskyttelsesindsats af skovnatur, der er i høj tilstand. Det skal bidrage til at bevare de ekstraordinære naturværdier. Se nærmere i bilag 5 under ”Skovnaturtypebevarende drift og pleje” og ”Urørt skov”

Bruttoarealet for forbedret hydrologi er de mest tørre arealer med 91D0 Skovbevokset tørvemose og 91E0 Elle- og askeskov, der har fungerende grøfter.

## Arter

I tabel 2 angives de forventede metoder og forvaltningstiltag for *arterne* på udpegningsgrundlaget (jf. bilag 1) *udover* indsatsen for naturtyperne, som i mange tilfælde også vil gavne arterne.

Tabel 2: Forventede metoder og forvaltningstiltag for arter *udover* indsatsen for naturtyperne.\*

Forventede metoder og forvaltningstiltag	Skøn over omfanget af:	
	Indsats sikret gennem aftaler i planperioden	Potentiale for forbedring af bevaringsstatus
Restaurering af vandhuller	1	?**
Nygravning af vandhuller	2	?**

\* Omfatter ikke offentlige arealer, hvor ejeren gennemfører Natura 2000-planen i egne drifts- og plejeplaner. Se bilag 4.

\*\* Behovet for restaurering af eksisterende vandhuller, eller etablering af nye, kendes ikke på nuværende tidspunkt, men må bero på en konkret vurdering af vandhullernes tilstand

Indsatsen for **bæklampret** er opretholdelse af den frie dynamik og variation i Holtum Å, Skjern Å og Gudenåen, der alle har deres udspring inden for Natura 2000-området. Bæklampret forekommer i de 3 vandløb samt i deres tilløb. Generelt er der gode livsbetingelser for bæklampret i vandløbene i Natura 2000-området. Vedligeholdelsen af vandløbene er nænsom, og der findes både egnede gyde-

og opvækstområder. Dog er der flere spærringer i vandløbene, som forhindrer den frie vandring for bæklampet. Disse problemer løses via vandplanerne. Det vurderes at fødegrundlaget for bæklampet er sikret via vandløbenes gode fysiske og biologiske kvalitet.

Indsatsen for **stor vandsalamander** sker ved sikring af eksisterende vandhuller og eventuel etablering af nye vandhuller. Derved etableres et netværk af ynglevandhuller, omgivet af skove og lysåbne arealer, hvor der findes egnede leve- og overvintringsmuligheder for arten. Behovet for restaurering af eksisterende vandhuller eller etablering af nye, kendes ikke på nuværende tidspunkt, men må bero på en konkret vurdering af vandhullernes tilstand

**Damflagermus** trives bedst i områder, hvor der er søer og vandløb i forbindelse med skov og anden træbevoksning. Den fanger insekter i lysninger mellem træer og over vandløb og søflader. Indsatsen for damflagermus er derfor bevarelse af gamle træer omkring lysåbne arealer med søer og vandløb.

**Odderen** er knyttet til vand, hvori der er fisk. Desuden er odderen afhængig af en varieret vegetation langs søer og vandløb, hvor den kan skjule sig og leve uforstyrret. Indsatsen for odder sikres gennem både opretholdelse og forbedring af den biologiske kvalitet i Natura 2000-områdets vandløb, søer og øvrige naturtyper i tilknytning til søer og vandløb.

Naturstyrelsen vurderer, at sikringen af skovnaturtyperne bidrager i tilstrækkeligt omfang til at sikre velegnede levesteder på fredskovspligtige skovbevoksede arealer for følgende skovlevende arter: stor vandsalamander, damflagermus og odder.

## Prioritering af den forventede forvaltningsindsats

I første planperiode gælder indtil videre den med Grøn Vækst afledte nationalpolitiske præmis om frivillighed i Natura 2000-indsatsen, hvilket også er baggrunden for økonomiaftalen for 2013 ml. regeringen og KL, der lægger de økonomiske rammer for den kommunale Natura 2000-indsats.

Indsatsen i 1. planperiode har til formål at standse tilbagegangen for naturtyper og arter på udpegningsgrundlaget. I Natura 2000-planen er dette mål udmøntet i fire sigtelinjer:

1. Sikring af tilstanden af eksisterende naturarealer og arter
2. Sikring af de små naturarealer
3. Sikring af naturtyper og levesteder som ikke er beskyttede
4. Indsats for truede naturtyper og arter

De fire sigtelinjer lægger niveauet for handleplanmyndighedernes indsats.

Her beskrives de dele af indsatsprogrammet, som handleplanmyndighederne forventes at gennemføre med særligt fokus og tidligt i planperioden:

### Lysåbne naturtyper

#### *Indsats for særligt værdifulde og sårbare naturtyper*

Arealer med særlig værdifulde og sårbare naturtyper og arter søges sikret, udvidet og om muligt kædet sammen. Det drejer sig om naturtyperne våd hede, tør hede, kildevæld, rigkær, tidvis våd eng og sure overdrev.

#### *Pleje og udvidelse af rigkær, våd hede, tør hede, kildevæld, hængesæk, tidvis våd eng og sure overdrev*

I det omfang, der er behov for det, ryddes de lysåbne naturtyper for opvækst af buske og træer. På de våde naturtyper sikres en naturlig hydrologi. Rydningen vil – i det omfang det er muligt og hvor der er behov derfor - blive efterfulgt af græsning. Tidvis våde enge sikres lysåbne forhold gennem afgræsning.

#### *Etablering af ny habitatnatur*

Ved etablering af ny habitatnatur prioriteres alt efter naturtype, følgende områder (se bilag 3):

- Natur, som er udpeget som § 3, men som ikke er udpeget som habitatnatur
- Potentielle vådområder i tilknytning til eksisterende § 3 beskyttet natur eller habitatnatur
- Stærkt skrånende arealer med potentiale for udvikling af overdrev
- Nåleskov, der ikke er fredskov, i tilknytning til overdrev og hede
- Andre arealer, hvor der foreligger en specifik viden om naturpotentiale

### Skovnaturtyper

Tidlig opsøgende/faciliterende indsats over for lodsejere med et stort areal med skovnaturtyper, - især rettet mod 9190 Stilkege-krat.

### Arter

Der skal sikres egnede levesteder for stor vandsalamander. Dette kan ske gennem sikring af vandhuller.

Indsatsen prioriteres i områder, hvor der er synergi med øvrige kommunale og statslige aktiviteter, eksempelvis plejeaftaler i fredninger, frilufts- og formidlingsprojekter eller andre naturplejeprojekter.



## Forventet effekt

Her beskrives den forventede naturmæssige effekt ved at gennemføre de enkelte aktiviteter. Den faktiske naturmæssige effekt for naturtyper og arter vil løbende blive fulgt i det nationale overvågningsprogram, NOVANA.

### Lysåbne naturtyper:

#### - *Rydning af uønsket opvækst*

I forbindelse med pleje af lysåbne arealer vil det ofte være nødvendigt at foretage en rydning af buske og træer. Det vil typisk være arealer, hvor græsning eller slåning har været enten utilstrækkelig eller helt opgivet, og der har indfundet sig uønsket opvækst. Det kan f.eks. være bævreasp på overdrev og hede eller pilekrat i moser, enge og søer. Rydningen sikrer, at den flora og fauna, der trives med lysåbne forhold, ikke skygges bort. Desuden vil rydning ofte bidrage til at bekæmpe invasive arter som nåletræer og glansbladet hæg. Det er vigtigt, at det ryddede opvækst fjernes for at skabe gode vækstbetingelser for den lysåbne vegetation.

Ved rydning af arealer med stort potentiale for at udvikle ny habitatnatur vil den vegetation, der er karakteristisk for naturtypen, kunne indfinde sig efter få år. Det gælder særligt for tidlige tilgroningsstadier af naturtyperne.

#### - *Forbedring af hydrologi*

Lukning af grøfter, fjernelse af drænrør mv. kan være afgørende plejetiltag for våde naturtyper som f.eks. tidvis våd eng, våd hede og rigkær. Dette gælder også for en række arter tilknyttet våde naturtyper. Effekten af de mere naturlige vandstandsforhold vil typisk være, at fugtigbundsarterne bliver mere dominerende, og at der genindvandrer flere arter tilknyttet våd og fugtig bund. Desuden vil uønsket opvækst af træer og buske blive hæmmet, nedbrydning af førnelag vil ophøre og der vil opbygges et nyt tørvelag. Det vil sikre mindre næringsfrigørelse og CO<sub>2</sub>-udslip.

#### - *Græsning eller høslæt*

Hovedparten af de lysåbne naturtyper er betinget af græsning eller høslæt. Overlades de til sig selv uden drift, vil de gro til i høje urter og græsser og med tiden springe i krat og skov. Det er en naturlig proces, men hvis det får lov at ske, vil et stort antal arter blive skygget bort. Græsning eller høslæt vil derfor have en stor positiv effekt på de fleste lysåbne naturtyper og vil ofte være en forudsætning for gunstig bevaringsstatus. Der er dog enkelte lysåbne naturtyper, som ikke eller kun i særlige tilfælde vurderes at have behov for afgræsning eller høslæt. Det drejer sig f.eks. om hængesæk og højmose.

Græsning eller høslæt er et middel til at bekæmpe invasive arter som f.eks. bjørneklo og glansbladet hæg samt problemarter som f.eks. gyvel og bjerg-rørhvene.

Når afgræsning foregår uden eller med begrænset tilskuds fodring eller ved høslæt (d.v.s. med fjernelse af den afslåede biomasse), vil effekten være særlig positiv, idet plejen i disse tilfælde både sikrer lysåbne forhold og fjerner næringsstoffer fra arealerne.

#### - *Afskrælning eller afbrænding*

Disse tiltag er særlig relevante på heder og klitheder. På disse naturtyper vil der ofte ske en ophobning af uomsat førne. Denne proces accelereres af de høje koncentrationer af luftbåren kvælstof kombineret med, at udnyttelsen af disse naturtyper i form af afgræsning, tørveskrælning og afbrænding i stort omfang er ophørt i løbet af det sidste århundrede. Resultatet af dette er en mere forarmet flora og fauna, hvor arealerne med tiden vil springe i skov.

Ved afbrænding fjernes en stor del af den overjordiske biomasse inklusive førnelaget. Dette resulterer typisk i en pletvis blotlæggelse af den underliggende mineraljord. Herved skabes der spiringsmuligheder for mange konkurrencesvage arter af planter, herunder mosser og laver, hvis forekomst er betinget af tilstedeværelsen af blotlagt mineraljord. Afskrælning af det øverste tørvelag har en lignende effekt.

## Skovnaturtyper:

### - *Skovnaturtypebevarende drift og pleje*

Med den *skovnaturtypebevarende drift og pleje* beskyttes skovnaturtyperne mod gødskning, sprøjtning og yderligere afvanding. I nogle tilfælde etableres mere naturlige vandstandsforhold. Der sikres nogle af de naturmæssigt vigtige strukturer, f.eks. vedvarende skovdække, en vis andel uforstyrret jordbund, hule og døde træer. De karakteristiske træarter for skovnaturtyperne fremmes, og invasive arter kan bekæmpes. I særlige tilfælde plejes skovnaturtyperne med gamle driftsformer såsom skovgræsning og stævning. Den samlede forventede effekt er en sikring af skovnaturtyperne. Arter som f.eks. damflagermus og stor vandsalamander vil få forbedret deres levesteder i kraft af bevaring af træer med hulheder samt dødt ved.

### - *Forbedring af hydrologi i skov*

Lukning af grøfter, fjernelse af drænrør mv. kan være afgørende plejetiltag for fugtige skovnaturtyper som elle- og askeskov samt for visse skovlevende arter. Effekten af mere naturlige vandstandsforhold i skovnaturtyperne vil typisk være, at de karakteristiske fugtigbundsplanter knyttet til skovnaturtyperne blive mere dominerende og flere arter genindvandrer. Samtidig vil førnelaget blive genopbygget, hvorved CO<sub>2</sub> lagres og næringsstoffer tilbageholdes. Arter som f.eks. damflagermus og stor vandsalamander vil typisk nyde godt af forbedret hydrologi, der kan give både flere levesteder og bedre kvalitet af de enkelte levesteder. Andre arter som odder kan mere indirekte blive tilgodeset, da øget vandstand kan medføre mere dødt ved samt mindre færdsel i et område, og dermed færre forstyrrelser.

## Ny habitatnatur:

### - *Udvidelser af naturtyper*

Den ny habitatnatur skal typisk sammenbinde små, fragmenterede forekomster af naturtyperne og/eller udvide arealet af truede naturtyper og levesteder for truede arter

Hvis udvidelserne sker på arealer med et stort potentiale for genskabelse af naturtyper, vil der med den nødvendige indsats (forbedring af vandstandsforhold, rydning mv.) og pleje (afgræsning eller høslæt) kunne udvikles ny habitatnatur på relativt få år. Det kan f.eks. være arealer, der tidligere har rummet naturtypen og som ligger i nær tilknytning til eksisterende arealer med naturtypen. Hvis udvidelsen derimod foregår på tidligere landbrugsjord, må udviklingen mod habitatnatur af høj kvalitet forventes at tage væsentlig længere tid (ofte flere årtier).



Udvidelsen af habitatnatur vil primært ske inden for arealer, som er udpeget som potentiel ny natur. Det vil typisk dreje sig om arealer, som er beskyttet af naturbeskyttelseslovens § 3 om beskyttede naturtyper, men som ikke er kortlagt som habitatnatur.

### **Arter:**

Hovedparten af indsatsen for arterne på udpegningsgrundlaget vil ske gennem den generelle naturtypeindsats for lysåbne naturtyper og skovnaturtyper, der er beskrevet i afsnittene ovenfor. Generelt forventes det, at tilstanden af levesteder og det samlede areal af levesteder stabiliseres eller øges som følge af den generelle naturtypeindsats. Dermed får arterne på udpegningsgrundlaget bedre grundlag for at opnå en gunstig bevaringsstatus, idet de får flere og mere velegnede yngle- og fødesøgningslokaliteter.

## **Strategisk miljøvurdering**

I medfør af Bekendtgørelse nr. 936 af 24. september 2009 af lov om miljøvurdering skal der foretages en miljøvurdering af planer og programmer, der omhandler fysisk planlægning og arealanvendelse, som kan påvirke et internationalt beskyttelsesområde væsentligt.

Nærværende Natura 2000-handleplan er som udgangspunkt omfattet af kravet om miljøvurdering.

For samtlige statslige naturplaner er der foretaget en strategisk miljøvurdering. Nærværende Natura 2000-handleplan har et indhold, der ikke adskiller sig væsentligt fra de oplysninger, som allerede er givet i de miljøvurderede naturplaner.

Da Natura 2000-handleplanen ikke sætter nye rammer for fremtidig fysisk planlægning eller arealanvendelser som vil kunne påvirke internationalt udpegede naturbeskyttelsesområder væsentligt, vurderes det, at Natura 2000-handleplanen er omfattet af den miljøvurdering, der er foretaget for den statslige naturplan for Store Vandskel, Rørbæk Sø, Tinnet Krat og Holtum Ådal øvre del.

## Bilag 1: Naturtyper og arter på udpegningsgrundlag

Udpegningsgrundlag for Habitatområde nr. 65:

Naturtypenr.	Naturtype	Handleplan-myndighed				I alt* (ha)
		Hedensted Kommune	Ikast-Brande Kommune	Vejle Kommune	Naturstyrelsen	
3130	Ret næringsfattige søer og vandhuller med små amfibiske planter ved bredden	-	-	-	-	<b>Ej kortlagt</b>
3140	Kalkrige søer og vandhuller med kransnålalger	-	-	-	-	<b>Ej kortlagt</b>
3150	Næringsrige søer og vandhuller med flydeplanter eller store vandaks	-	-	-	-	<b>Ej kortlagt</b>
3160	Brunvandede søer og vandhuller	-	-	-	-	<b>Ej kortlagt</b>
3260	Vandløb med vandplanter	-	-	-	-	<b>Ej kortlagt</b>
4010	Våde dværgbuskesamfund med klokkelyng	-	-	3	-	<b>3</b>
4030	Tørre dværgbusksamfund (heder)	<1	60	76	-	<b>136</b>
5130	Enekrat på heder, overdrev eller skrænter	-	1	<1	-	<b>1</b>
6230	Artsrige overdrev eller græsheder på mere eller mindre sur bund	8	36	16	-	<b>60</b>
6410	Tidvis våde enge på mager eller kalkrig bund, ofte med blåtop	-	<1	<1	-	<b>1</b>
7140	Hængesæk og andre kærersamfund dannet i flydende vand	<1	-	3	-	<b>3</b>
7220	Kilder og væld med kalkholdigt (hårdt) vand	<1	<1	3	-	<b>4</b>
7230	Rigkær	7	1	15	-	<b>23</b>
<b>Lysåbne naturtyper i alt*</b>		<b>16</b>	<b>98</b>	<b>117</b>	<b>-</b>	<b>231</b>
9110	Bøgeskove på morbund uden kristtorn	-	<1	<1	8	<b>8**</b>
9130	Bøgeskove på muldbund	-	-	-	-	<b>-**</b>
9190	Stilkegeskove og -krat på mager sur bund	<1	5	<1	16	<b>22**</b>
91D0	Skovbevoksede tørvemoser	1	-	3	8	<b>12**</b>
91E0	Elle- og askeskove ved vandløb, søer og væld	-	2	-	4	<b>6**</b>
<b>Skovnaturtyper alt*</b>		<b>1</b>	<b>7</b>	<b>4</b>	<b>36</b>	<b>48**</b>

\* Omfatter ikke offentlige arealer, hvor ejeren gennemfører Natura 2000-planer i egne drifts- og plejeplaner.

\*\* Delvist kortlagt – Ikke-fredskovspligtige arealer er ikke fuldstændig kortlagt.

Arter:

1096	Bæklampret ( <i>Lampetra planeri</i> )
1166	Stor vandsalamander ( <i>Triturus cristatus</i> )
1318	Damflagermus ( <i>Myotis dasycneme</i> )
1355	Odder ( <i>Lutra lutra</i> )

Udpegningsgrundlag for Habitatområde nr. 235:

Naturtypenr.	Naturtype	Handleplan-myndighed		I alt* (ha)
		Ikast-Brande Kommune	Naturstyrelsen	
3140	Kalkrige søer og vandhuller med kransnålalger		-	<b>Ej kortlagt</b>
3150	Næringsrige søer og vandhuller med flydeplanter eller store vandaks		-	<b>Ej kortlagt</b>
3260	Vandløb med vandplanter		-	<b>Ej kortlagt</b>
4030	Tørre dværgbusksamfund (heder)	<1	-	<b>0</b>
6210	Overdrev og krat på mere eller mindre kalkholdig bund (* vigtige orkidélokalteter)		-	-
6230	Artsrige overdrev eller græsheder på mere eller mindre sur bund	13	-	-
6410	Tidvis våde enge på mager eller kalkrig bund, ofte med blåtop	22	-	-
7220	Kilder og væld med kalkholdigt (hårdt) vand	2	-	-
7230	Rigkær	19	-	-
<b>Lysåbne naturtyper i alt*</b>		<b>56</b>	-	<b>56</b>
9190	Stilkegeskove og -krat på mager sur bund	-	9	<b>9**</b>
<b>Skovnaturtyper i alt*</b>		-	<b>9</b>	<b>9**</b>

\* Omfatter ikke offentlige arealer, hvor ejeren gennemfører Natura 2000-planer i egne drifts- og plejeplaner.

\*\* Delvist kortlagt – Ikke-fredskovspligtige arealer er ikke fuldstændig kortlagt.

Arter:

1096	Bæklampret ( <i>Lampetra planeri</i> )
------	--

## Bilag 2: Fordeling af indsats mellem handleplan-myndigheder og offentlige lodsejere

I Natura 2000-planens indsatsprogram er der retningslinjer, hvor der er behov for en nærmere afklaring af, hvem der følger op på retningslinjerne. Det drejer sig om følgende retningslinjer:

- 2.1 Kildevæld i H65 søges udvidet med i størrelsesordnen 1-2 ha.
- 2.2 Arealet med tør hede, sure overdrev, tidvis våd eng og rigkær søges udvidet i H235.
- 2.3 I H65 sikres et passende antal ynglevandhuller til stor vandsalamander
- 4.1 I H65 udvides våd hede med i størrelsesordnen 1-2 ha.
- 4.2 Arealet af rigkær i H65 søges udvidet med i størrelsesordnen 20-24 ha.
- 4.3 I H65 søges tør hede og sure overdrev udvidet, hvor det er naturmæssigt hensigtsmæssigt.
- 4.5 Sure overdrev, tidvis våd eng og rigkær udvides med i størrelsesordnen 10-15 ha i H235.

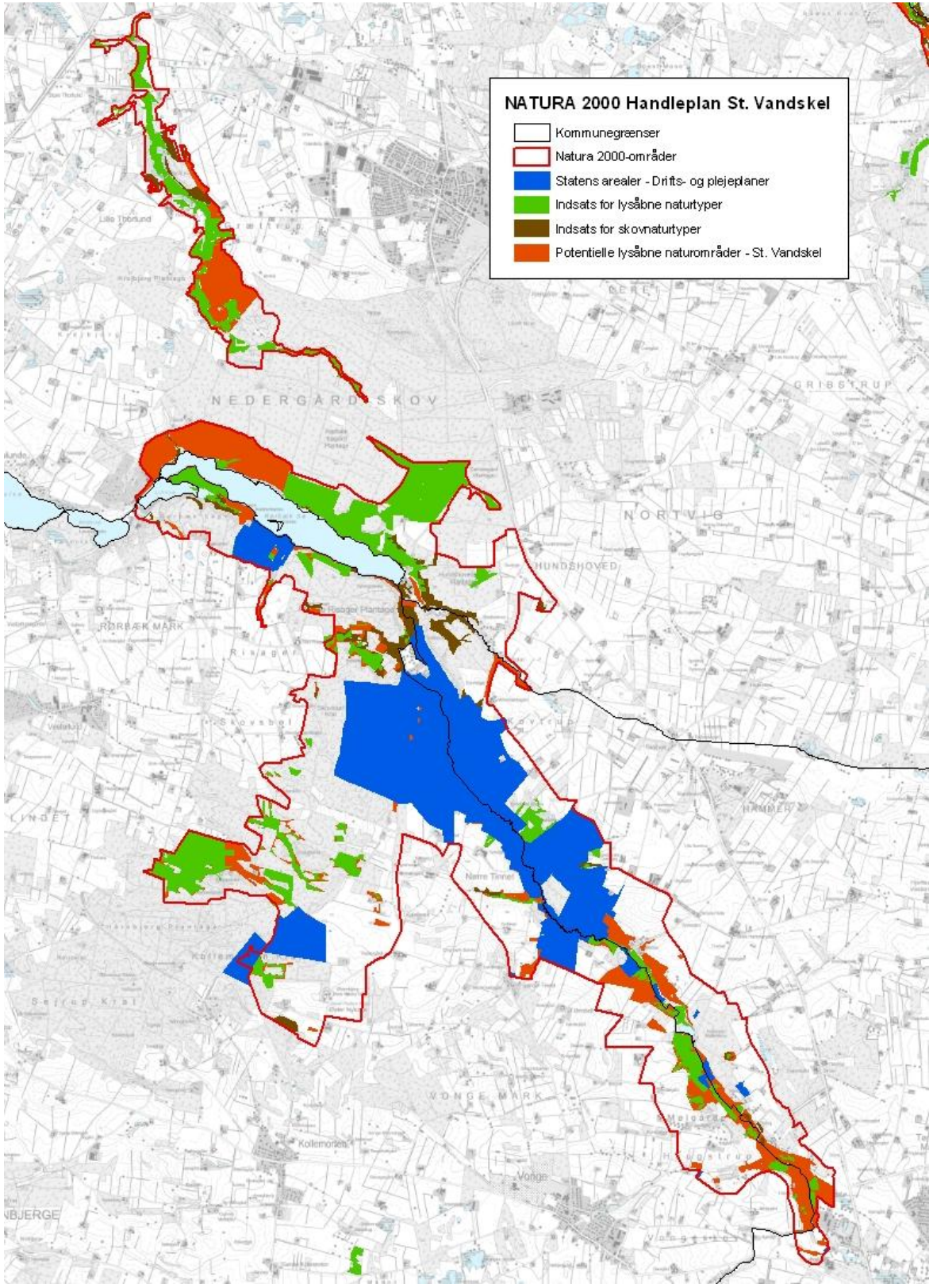
Det kan både være handleplan-myndigheder og offentlige lodsejere, der skal følge op på disse retningslinjer. Derfor omfatter bilag 2 både private og offentlige arealer (inkl. offentlige arealer, hvor lodsejeren selv udarbejder drifts- og plejeplan).

Der er aftalt følgende opgavefordeling mellem de offentlige lodsejere og handleplan-myndigheder i Natura 2000-området:

	Handleplan-myndighed				Offentlige lodsejere	Total
	Hedensted Kommune	Ikast-Brande Kommune	Vejle Kommune	Naturstyrelsen	Naturstyrelsen	Total
Udvidelse af naturtyper	Ca. 7-9 ha*	Ca. 10-15 ha*	Ca. 7-9 ha*	0	Ca. 7-9 ha*	Ca. 32-42 ha
Udvidelse af levesteder for arter	-	-	-	-	-	-

\*Tallene tager afsæt i retningslinjernes konkrete arealangivelser. Herudover skal der arbejdes for at udvide tør hede og surt overdrev, hvor det naturmæssigt er hensigtsmæssigt.

### Bilag 3: Kort med kortlagte naturtyper samt potentielle områder for ny habitatnatur



## Bilag 4: Resumé af offentlige lodsejeres drifts- og plejeplaner

### Resumé af plejeplan for Naturstyrelsens arealer i Natura 2000-område N76 Store Vandskel, Rørbæk Sø, Tinnet Krat og Holtum Ådal øvre del.

Naturstyrelsens arealer findes alene i området: Store Vandskel, Rørbæk Sø og Tinnet Krat. Styrelsens arealer omfatter vandløb, kilder, kildevæld, våd og tør hede, rigkær samt overdrev. Mange af overdrevene er tilplantet med rødgran, der senere er blevet fældet.

Tabel a Kortlagte naturtyper på Naturstyrelsens arealer i området

Naturtype	Nr.	Navn	Areal ejet af NST (ca. ha)
Lysåbne naturtyper	4030	Tør hede	67
	6230	Surt overdrev	92
	6410	Tidvis våd eng	5
	7140	Hængesæk	2
	7220	Kildevæld	2
	7230	Rigkær	17
			<b>185</b>
Skovnaturtyper	91Do	Skovbevokset tørvemose	2
	91Eo	Elle- og askeskov	1
	9110	Bog på mor	2
	9190	Stilkekrat	42
			<b>47</b>
	<b>Ialt</b>		<b>232</b>

#### Indsats for naturtyperne

I det følgende angives Naturstyrelsens planlagte indsats for naturtyperne på udpegningsgrundlaget. Indsatsen er beskrevet i 3 tabeller:

- Lysåbne naturtyper
- Skovnaturtyper
- Planlagte udvidelser af naturtyperne

I tabel b og c skelnes mellem "Eksisterende driftsplan mv." og "Nyt", da der allerede ifølge driftsplaner m.m. for styrelsens arealer skal ske en drift/pleje, der bidrager til at gennemføre plejeplanen.

Tabel b Planlagt indsats for lysåbne naturtyper

Plejetiltag	Eksisterende driftsplan mv. eller nyt	Ha (ca.)
Rydning af uønsket opvækst	eksisterende	41
		<b>41</b>
Slåning eller slæt	eksisterende	35
		<b>35</b>
Græsning	eksisterende	156
	nyt	2
		<b>158</b>

Tabel c Planlagt indsats for skovnaturtyper



Plejetiltag	Eksisterende driftsplan mv. eller nyt	Ha (ca.)
Skovnaturtypebevarende drift og pleje	eksisterende	45
	nyt	<1
		<b>45</b>
Ingen jordbearbejdning	eksisterende	47
		<b>47</b>
Bevarelse af store træer til henfald	eksisterende	47
		<b>47</b>
Gamle driftsformer i skov	eksisterende	26
		<b>26</b>

Udvidelsesmål	Forøgelse på sigt, ca. ha
Udvikling mod 7230 Riggær	6
Udvikling mod 9190 Stilkege-krat	12
<b>Ialt</b>	<b>18</b>

Tabel d Planlagte udvidelser af naturtyper

#### Særlig indsats for arter

Plejen af områdets naturtyper vil samtidig tilgodese arterne på udpegningsgrundlaget. Naturstyrelsen vurderer, at de ikke har behov for en særlig indsats derudover.

## Bilag 5: Forklaring af Natura 2000-begreber m.m.

Begreb	Forklaring
Natura 2000	Natura 2000 er et netværk af områder i EU med særligt værdifuld natur. Natura 2000 er en samlebetegnelse for habitatområder og fuglebeskyttelsesområder. I Danmark tales om internationale naturbeskyttelsesområder, som også rummer Ramsarområder, og består af et eller flere af disse særligt udpegede områder. Natura 2000-områderne kan ses i <a href="#">Danmarks Miljøportal</a> . Der er mere information om Natura 2000 på <a href="#">Naturstyrelsens hjemmeside</a>
Udpegningsgrundlag	Udpegningsgrundlaget er en fællesbetegnelse for de arter og naturtyper, som findes indenfor et internationalt beskyttelsesområde og som er omfattet af listerne i habitatdirektivet eller fuglebeskyttelsesdirektivet, som forudsætter udpegningsgrundlag her: <a href="#">Udpegningsgrundlag</a> .
Naturtyper	Naturtyperne er defineret nærmere i " <a href="#">Habitatbeskrivelser, årgang 2010</a> ". Endvidere er alle danske naturtyper beskrevet på <a href="#">Naturstyrelsens hjemmeside</a> .
Lysåbne terrestriske naturtyper	I Danmark er der 35 lysåbne terrestriske naturtyper: <a href="#">1210 (Enårig vegetation på strandvolde)</a> , <a href="#">1220 (Flerårig vegetation på stenede strande)</a> , <a href="#">1230 (Klinter eller klipper ved kysten)</a> , <a href="#">1310 (Vegetation af kveller eller andre enårige strandplanter)</a> , <a href="#">1320 (Vadegræssamfund)</a> , <a href="#">1330 (Strandenge)</a> , <a href="#">1340 (Indlands-strandenge)</a> , <a href="#">2110 (Begyndende klitdannelser)</a> , <a href="#">2120 (Hvide klitter og vandremiler)</a> , <a href="#">2130 (Stabile kystklitter med urtevegetation)</a> , <a href="#">2140 (Stabile kalkfattige klitter med Empetrum nigrum)</a> , <a href="#">2160 (Kystklitter med havtorn)</a> , <a href="#">2170 (Kystklitter med gråris)</a> , <a href="#">2190 (Fugtige klitlavninger)</a> , <a href="#">2250 (Kystklitter med enebær)</a> , <a href="#">2310 (Indlandsklitter med lynq og visse)</a> , <a href="#">2320 (Indlandsklitter med lynq og revling)</a> , <a href="#">2330 (Indlandsklitter med åbne græsarealer med sandskæg og hvene)</a> , <a href="#">4010 (Våde dværgbuksamfund med klokkeling)</a> , <a href="#">4030 (Tørre dværgbuksamfund (heder))</a> , <a href="#">5130 (Enebærkrat på heder, overdrev eller skrænter)</a> , <a href="#">6120 (Tørketålende græsvegetation på kalkrig jordbund)</a> , <a href="#">6210 (Overdrev og krat på mere eller mindre kalkholdig bund)</a> , <a href="#">6230 (Artsrige overdrev)</a> , <a href="#">6410 (Tidvis våde enge)</a> , <a href="#">6430 (Bræmmer med høje urter)</a> , <a href="#">7110 (Aktive højmoser)</a> , <a href="#">7120 (Nedbrudte højmoser)</a> , <a href="#">7150 (Lavninger på tørv med Rhynchosporion)</a> , <a href="#">7210 (Kalkrige moser og sumpe med hvas avneknippe)</a> , <a href="#">7220 (Kilder og væld med kalkholdigt (hårdt) vand)</a> , <a href="#">7230 (Rigkær)</a> , <a href="#">7140 (Overgangstyper af moser og hængesæk)</a> , <a href="#">8220 (Indlandsklipper af kalkfattige bjergarter)</a> , <a href="#">8230 (Indlandsklipper af kalkfattige bjergarter med pionerplantesamfund)</a> .
Sø- og vandløbsnaturtyper	I Danmark er der 7 sø- og vandløbsnaturtyper: <a href="#">3110 (Kalk- og næringsfattige søer og vandhuller)</a> , <a href="#">3130 (Ret næringsfattige søer og vandhuller)</a> , <a href="#">3140 (Kalkrige søer og vandhuller med kransnålalger)</a> , <a href="#">3150 (Næringsrige søer og vandhuller med flydeplanter)</a> , <a href="#">3160 (Brunvandede søer og vandhuller)</a> , <a href="#">3260 (Vandløb med vandplanter)</a> , <a href="#">3270 (Vandløb med tidvis blottet mudder med enårige planter)</a> .
Skovnaturtyper	I Danmark er der 10 skovnaturtyper: <a href="#">2180 (Skovklit)</a> , <a href="#">9110 (Bøg på mor)</a> , <a href="#">9120 (Bøg på mor med kristtorn)</a> , <a href="#">9130 (Bøg på muld)</a> , <a href="#">9150 (Bøg på kalk)</a> , <a href="#">9160 (Ege-blandskov)</a> , <a href="#">9170 (Vinteregeskov)</a> , <a href="#">9190 (Stilkeke-krat)</a> , <a href="#">91D0 (Skovbevokset tørvemose)</a> , <a href="#">91E0 (Elle- og askeskov)</a> .
Kortlægning	Under forarbejdet til Natura 2000-planerne er en række naturtyper kortlagt ved en fysisk gennemgang af habitat-områderne. Naturtyperne er afgrænset og identificeret, og der er registreret oplysninger om struktur og artsindhold på arealerne. De kortlagte områder kan f.eks. findes på <a href="#">PRIOR</a> .
Tilstandsklasse	Tilstandsklassen er udtryk for naturkvaliteten af den enkelte kortlagte naturtype. Tilstandsklassen er beregnet på baggrund af strukturindikatorer og artsdata, som er indsamlet ved kortlægningen. Ud fra strukturindikatorerne beregnes et strukturindeks, og tilsvarende beregnes et artsindeks ud fra de indsamlede artsdata. Hver især fortæller de to indeks noget om de aktuelle livsvilkår og den seneste historie på arealet. Tilstanden er en sammenvejning af de to indeks. Der er 5 tilstandsklasser: I. Høj tilstand

	<p>II. God tilstand  III. Moderat tilstand  IV. Ringe tilstand  V. Dårlig tilstand</p> <p>De to øverste klasser I og II opfylder Habitatdirektivets krav til gunstig bevaringsstatus under forudsætning af, at der foreligger en prognose der siger, at arealet også i fremtiden vil kunne opretholde den høje eller gode tilstand.</p> <p>Tilstandsklasse (inkl. struktur- og artstilstand) for en kortlagt naturtype kan ses på <a href="#">PRIOR</a>.</p>
Gunstig bevaringsstatus	<p>En naturtypes bevaringsstatus er gunstig, når:</p> <ul style="list-style-type: none"> <li>- arealet med naturtypen i det naturlige udbredelsesområde er stabilt eller øges</li> <li>- den særlige struktur og de særlige funktioner, der er nødvendige for naturtypens opretholdelse, er til stede og vil være det fremover.</li> <li>- bevaringsstatus for de arter, der er karakteristiske for naturtypen, er gunstig.</li> </ul> <p>En arts bevaringsstatus anses for gunstig, når:</p> <ul style="list-style-type: none"> <li>- bestandsudviklingen viser, at arten på lang sigt vil opretholde sig selv</li> <li>- artens naturlige udbredelsesområde hverken er i tilbagegang eller vil blive mindsket</li> <li>- der er og sandsynligvis fortsat vil være et tilstrækkeligt stort levested til på lang sigt at bevare artens bestande</li> </ul>
Natura 2000-plan	<p>Natura 2000-planen fortæller, hvordan man skal behandle hvert af de 246 Natura 2000-områder, så man stopper tilbagegangen for naturtyper og arter i det enkelte område. Natura 2000-planen indeholder en basisanalyse af områdets aktuelle naturtilstand og trusler, mål for naturtilstanden og et indsatsprogram.</p> <p>Natura 2000-plan kan findes på <a href="#">Naturstyrelsens hjemmeside</a>.</p>
Natura 2000-handleplan	<p>Natura 2000-planen udmøntes i handleplaner. En kommune skal således udarbejde en handleplan for, hvordan Natura 2000-planen vil blive realiseret inden for kommunens geografiske område på land og kystnære områder. Kommunen skal efterfølgende sikre, at handleplanen gennemføres. På tilsvarende måde har Naturstyrelsen ansvaret for at udarbejde og gennemføre handleplaner for de skovbevoksede, fredskovspligtige arealer.</p>
Offentlige lodsejeres drifts- og plejeplaner	<p>Offentlige lodsejere har mulighed for selv at udarbejde drifts- og plejeplan som opfølgning på en Natura 2000-plan.</p> <p>I Natura 2000-handleplanen skal der være resuméer af de offentlige lodsejeres drifts- og plejeplaner.</p>
Invasive arter	<p>Invasive arter dækker over plante- og dyrearter, der af mennesket er blevet flyttet fra en del af verden til en anden og her påvirker hjemmehørende arter negativt. Et almindeligt brugt eksempel er kæmpebjørneklo, som er ført til Danmark fra Kaukasus og nu giver problemer i eksempelvis moser, hvor den udkonkurrerer hjemmehørende plantearter.</p>
Skovnaturtypebevarende drift og pleje	<p>I Natura 2000-tilskudsordning for skov er den skovnaturtypebevarende drift og pleje defineret på følgende måde:</p> <p>Alle arealer omfattes af en basissikring med følgende indhold:</p> <ul style="list-style-type: none"> <li>• Vedvarende skovdække</li> <li>• Ved skovdrift skal de karakteristiske træarter for skovnaturtypen fremmes</li> <li>• Ved foryngelse skal der anvendes en naturvenlig foryngelse</li> <li>• Ingen gødskning, kalkning eller kemisk bekæmpelse</li> <li>• Uforstyrret jordbund på mindst 2/3 af arealet</li> <li>• Ingen øget afvanding</li> <li>• Bevaring af eksisterende dødt ved og træer med hulheder</li> <li>• Plejeret til handleplan-myndigheden til bekæmpelse af arter, der optræder invasivt</li> </ul> <p>Som minimum skal alle arealer i tilstandsklasse 1 omfattes af en</p>

	<p>supplerende sikring med én eller flere af følgende tiltag:</p> <ul style="list-style-type: none"> <li>• Bevaring af store træer til død og henfald</li> <li>• Bekæmpelse af invasive arter</li> <li>• Etablering af naturlige vandstandsforhold</li> <li>• Forberedelse til skovgræsning</li> </ul>
Urørt skov	<p>I Natura 2000-tilskudsordning for skov omfatter udlæg til urørt skov følgende restriktioner:</p> <ul style="list-style-type: none"> <li>• Ingen skovdrift</li> <li>• Ingen fjernelse af levende eller døde træer</li> <li>• Ingen gødskning, kalkning eller kemisk bekæmpelse</li> <li>• Ingen forstyrrelse af jordbunden</li> <li>• Ingen oprensning eller nygravning af grøfter</li> <li>• Plejeret til handleplan-myndigheden til bekæmpelse af arter, der optræder invasivt</li> </ul>