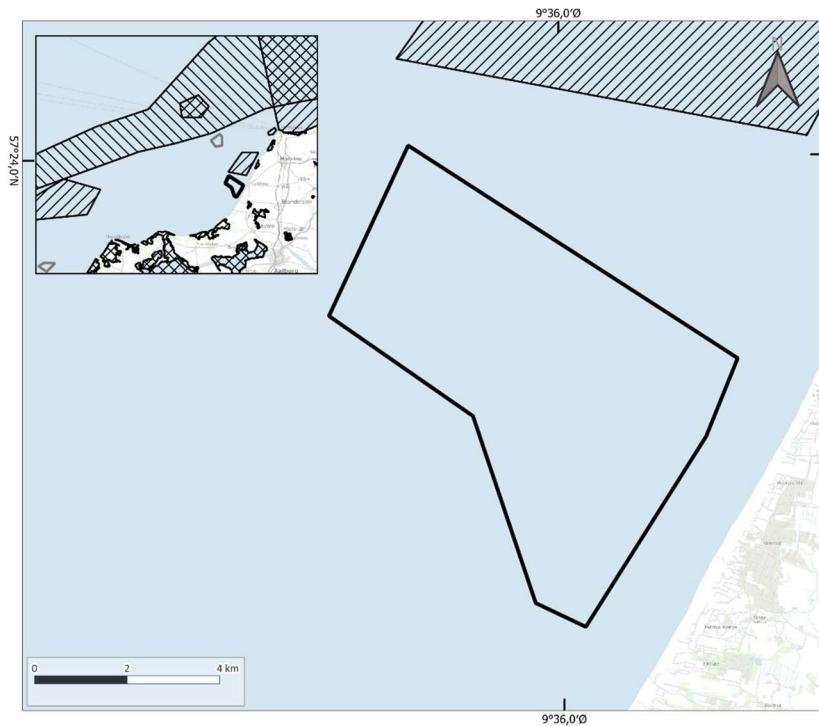


Hjørring Kommune - Teknik og Miljø
Springvandspladsen 5
9800 Hjørring
CVR: 29 18 93 82

Marine aktiviteter
J.nr. 2026 - 32696
Ref. henbs
Den 21. maj 2026

Tilladelse til efterforskning efter råstoffer i efterforskningsområde Løkken i Jammerbugt



Figur 0.1 Oversigtskort over efterforskningsområde Løkken

Indhold

1	Tilladelsen er givet på følgende vilkår	3
2	Høring	4
2.1	Partshøring.....	5
3	Begrundelse for afgørelsen	5
3.1	Formål	5
3.2	Efterforskningsområdet	5
3.3	Vurdering af påvirkning på miljøet.....	6
	3.3.1 Natura 2000-områder.....	6
	3.3.2 Fuglebestande	7
	3.3.3 Havpattedyr	8
	3.3.4 Bilag IV-arter	9
	3.3.5 Vandområdeplaner og havstrategi.....	10
	3.3.6 Kumulative påvirkninger.....	11
	3.3.7 Øvrige interesser.....	11
4	Konklusion	11
5	Klagevejledning	11
6	Underretning.....	12
	Bilag 1 – Område afgrænsning.....	13

Hjørring Kommune - Teknik og Miljø (herefter Hjørring Kommune) meddeles hermed tilladelse med eneret til efterforskning efter råstoffer i efterforskningsområde Løkken, beliggende i Jammerbugt ud for Løkken, Munkens Klit og Grønhøj.

Tilladelsen er meddelt i henhold til § 20, stk. 2, nr. 3 i lov om råstoffer, jf. lovbekendtgørelse nr. 1230 af 20. november 2024 (råstofloven). Tilladelsen gives på baggrund af ansøgning om tilladelse til råstofefterforskning fremsendt af Hjørring Kommune den 3. marts 2026.

Tilladelsen er gældende efter klagefristens udløb og fra den 19. juni 2026 til og med den 19. juni 2027.

Såfremt ansøger ønsker, at fremsende en ansøgning om tilladelse til indvinding i eller i dele af det efterforskede område, skal dette gøres inden den 17. juli 2027.

Afgrænsning af efterforskningsområdet Løkken og dets koordinater er vist i tilladelsens bilag 1.

Miljøstyrelsen kan til enhver tid ændre, begrænse eller tilbagekalde en tilladelse meddelt i henhold til råstoflovens § 20, hvis betingelserne i råstoflovens § 24 er opfyldt.

Ved gennemførelse af efterforskningen skal bekendtgørelse nr. 1680 af 17.

december 2018 om efterforskning og indvinding af råstoffer fra søterritoriet og kontinentalsoklen (råstofbekendtgørelsen) overholdes, herunder de generelle krav til udførelse af efterforskning efter råstoffer i bekendtgørelsens bilag 1.

Indberetning af efterforskningsdata skal ske i overensstemmelse med råstofbekendtgørelsens § 6 og bekendtgørelsens bilag 2.

Tilladelsen gives i øvrigt med vilkår efter råstoflovens § 21, stk. 1.

Hjørring Kommune har fortrinsret til at indgive ansøgning om tilladelse til indvinding i efterforskningsområdet, hvis ansøgning om indvindingstilladelse indsendes senest den 17. juli 2027.

1 Tilladelsen er givet på følgende vilkår

1. Tilladte efterforskningsmetoder

Der kan bruges de efterforskningsmetoder, som er anført under Fase IB og II i råstofbekendtgørelsens bilag 3, og som er vurderet i miljøvurderingen af den ansøgte efterforskning.

2. Indberetning af impulsstøj

Tilladelsesindehaver skal efter endt efterforskning indsende nærmere oplysninger til Miljøstyrelsen om anvendelse af udstyr, der opererer i frekvensintervallet 10 Hz – 10 kHz, ved udfyldelse og indsendelse af registreringsskema for impulsstøj. Det udfyldte skema fremsendes efter endt efterforskning til noise@mst.dk, med cc til raastof@mst.dk.

3. Brug af 'soft-start'-procedurer

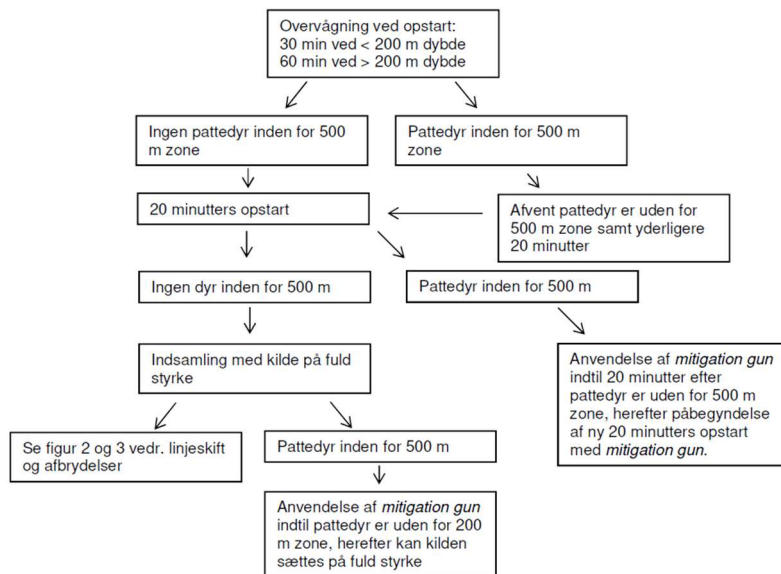
Det fremgår af råstofbekendtgørelsens bilag 1, at der under de seismiske undersøgelser skal tages hensyn til eventuelle havpattedyr i området, og at der herunder skal følges en soft-start-procedure, hvor udstyret startes op med lav styrke og derefter øges gradvist til det operationelle niveau.

Vurderingen i miljøvurderingen (s 29) bygger endvidere på, at efterforskningen følger Energistyrelsens Standardvilkår for forundersøgelser til havs¹, hvorfor Miljøstyrelsen stiller vilkår om brug af soft-start-procedure², hvor soft-start procedurer inkluderer:

- a. Af hensyn til beskyttelsen af havpattedyr skal der anvendes *soft start* procedure i overensstemmelse med fremgangsmåden beskrevet i figur 1.
- b. Overvågning i forbindelse med opstart af kilden skal udføres dels af en observatør (*marine mammal observer, MMO*), se ovenfor, samt ved brug af *Passive Acoustic Monitoring* (PAM udstyr). (Se yderligere i standardvilkår).

¹Energistyrelsen. 2018. Standardvilkår for forundersøgelser til havs. August 2018.

² Jf. råstoflovens § 21, stk. 1, nr. 4).



Figur 1, procedure for opstart (soft start)

2 Høring

Ansøgningen har fra den 16. marts til den 8. april 2026 været i høring hos myndigheder, der må antages at have en interesse i sagen.

Følgende høringssvar er indkommet på sagen:

- Etablissement- og Terrænkommendoen
- Sikre Farvande

Etablissement- og Terrænkommendoen

Efter høring af myndigheder under Forsvarsministeriet skal Etablissement- og Terrænkommendoen oplyse, at der er følgende bemærkninger:

Generelt skal der i forbindelse med arbejde ved/i havbunden gøres opmærksom på, at såfremt der bliver identificeret/forekommer fund af ueksploderet ammunition eller lignende farlige genstande, skal arbejdet straks indstilles, og der skal tages kontakt til Søværnskommendoen jævnfør BEK 1229 af 03/10/2023 § 9 om sejladsikkerhed ved entreprenørarbejde og andre aktiviteter mv. i danske farvande.

Søværnskommendoen, ved National Maritime Operations Centre (NMOC), kan telefonisk kontaktes på: +45 728 50380/+45 728 50370. Foruden ovenstående forhold, skal der gøres opmærksom på, at de udstedte tilladelser, samt kontaktoplysninger til det firma eller de skibe som eventuelt skal udføre arbejdet, skal være tilgængelige for Søværnskommendoen, NMOC via den myndighed, der udsteder tilladelsen. Såfremt der er opdateringer i kontaktoplysningerne, kan disse fremsendes direkte til Søværnskommendoen, NMOC på nedenstående adresser:

Navn:	Telefon:	e-mail:
Vagthavende officer:	+45 728 50380	FKO-KTP-NMOC-VO@mil.dk
Maritime Assistance Service:	+45 728 50370	mas@sok.dk
	+45 728 50371	
Omstilling:	+45 728 12300	

Eventuelle henvendelser i sagen bedes rettet til sagsbehandler Solveig With Uhre Christensen pr. mail: etk-nps24@mil.dk eller telefon 72813348.

Sikre Farvande

Den ansøgte råstofefforforskning ved Løkken giver ikke Sikre Farvande anledning til sejladsikkerhedsmæssige indsigelser.

2.1 Partshøring

Høringssvarene blev sendt i partshøring den 13. april 2026, og ansøger indsendte bemærkninger den 13. april 2026.

Hjørring Kommune tager Forsvarets bemærkninger om ueksploderet ammunition eller lignende til efterretning, og har ingen yderligere bemærkninger.

Udkast til afgørelsen blev sendt i partshøring den 22. april 2026, og WSP indsendte på vegne af ansøger bemærkning den 28. april 2026. Af bemærkningerne fremgik det, at vilkår om brug af passiv akustisk overvågning ønskes frafaldet, da det i partshøringen ikke vurderes at være relevant for at begrænse påvirkning på bilag IV-arten marsvin.

Miljøstyrelsen vurderer, at vilkår om brug af observatører og passiv akustisk overvågning før opstart af udstyr er nødvendigt for at sikre, at eventuelt tilstedeværende individer både over og under vandet bliver detekterede. Bemærkningen har derfor ikke givet anledning til ændringer i vilkår.

3 Begrundelse for afgørelsen

Ansøgningen om efterforskningsstilladelse er omfattet af § 20, stk. 2, nr. 3, i råstofloven, idet der er tale om efterforskning af et område, som ansøger ønsker udlagt til bygherreområde.

3.1 Formål

Efterforskningen har til formål at kortlægge råstoffer til brug for kystfodring langs Hjørring Kommunes del af den jyske vestkyst. Hjørring Kommune har behov for ca. 600.000 m³ råstoffer om året, og ønsker at lokalisere fyldsand til 10 års indvinding.

3.2 Efterforskningsområdet

Hjørring Kommune har ansøgt om tilladelse til efterforskning efter råstoffer i et område, Løkken, beliggende ca. 1,5 km fra kysten udfor Løkken, Munkens Klit og Grønhøj. Det ansøgte efterforskningsområde udgør et areal på 42 km², og omfatter det potentielle indvindingsområde, samt en 500 meter bred omkringliggende

påvirkningszone. Efterforskningsområdet ligger i et område, hvor dybden varierer mellem ca. 9,5 og 18 meter.

3.3 Vurdering af påvirkning på miljøet

3.3.1 Natura 2000-områder

Vurderinger i væsentlighedsvurderingen

Efterforskningsområdet er beliggende i nærheden (inden for ca. 30 km) af tre marine Natura 2000-områder, som inkluderer fire habitatområder og et fuglebeskyttelsesområde med relevante arter på udpegningsgrundlaget. Natura 2000-områderne, udpegningsgrundlaget, samt afstanden til eftersøgningsområdet er angivet i nedenstående tabel.

Tabel 1: Oversigt over Natura 2000-områder, samt afstand til eftersøgningsområdet.

Natura 2000-områder		Relevant udpegningsgrundlag	Afstand
N202 Lønstrup Rødgrund	H202	Rev	ca. 1,8 km
N203 Knudegrund	H203	Sandbanke Rev	ca. 27,3 km
N1 Skagens Gren og Skagerrak	H1	Sandbanke Rev Marsvin Stavsild	ca. 32 km
	F216	Mallemuk Storkjove	ca. 22,5 km
	(H258 Store Rev)	Rev Boblerev Marsvin	ca. 31,6 km
N15 Nibe Bredning, Halkær Ådal og Sønderup Ådal	F1	Fjordterne Dværgterne Havterne Splitterne Toppet skallesluger	ca. 28 km (fugleflugt over land)
N16 Løgstør Bredning, Vejlerne og Bulbjerg	F13	Fjordterne Dværgterne Havterne Sortterne	ca. 40 km (fugleflugt over land)

Det fremgår af væsentlighedsvurderingen, at naturtyperne sandbanke og rev er på udpegningsgrundlaget i de nærmest beliggende Natura 2000-områder, N202 *Lønstrup Rødgrund* og N203 *Knudegrund*. Det fremgår af væsentlighedsvurderingen, at undersøgelser som HAPS-prøver ikke medfører sedimentspredning, hvorfor det i væsentlighedsvurderingen vurderes, at der ikke vil være en påvirkning på de udpegede naturtyper i N202 og N203. Naturtyper i Natura 2000-område N1 Skagens Gren og Skagerrak, vurderes ligeledes ikke at blive påvirket af efterforskningen.

Miljøstyrelsens vurdering

Miljøstyrelsen er enig i vurderingen i væsentlighedsvurderingen om, at efterforskningen ikke vil have en negativ påvirkning på habitattyperne, da HAPS-prøverne som tages i forbindelse med efterforskningen ikke forventes at medføre sedimentspredning.

3.3.2 Fuglebestande

Vurderinger i væsentlighedsvurderingen

Det noteres i væsentlighedsvurderingen, at relevante fugle på udpegningsgrundlaget i nærliggende fuglebeskyttelsesområder er, mallebuk og storkjove i F126 Skagerrak, hvor de er træk- og hhv. vinter- og sommergæster, og fjorderne, dværgterne, havterne, splitterne, sorterne og toppet skallesluger i F1 og F13. Det fremgår af væsentlighedsvurderingen, at F1 og F13 ligger i Limfjorden, og at udpegningsarterne derfor med al sandsynlighed vil fouragere i Limfjordsområdet. Det vurderes således, at det er usandsynligt at toppet skallesluger og ynglende ternearter i fuglebeskyttelsesområderne F1 og F13, vil forekomme i efterforskningsområdet.

Det noteres i væsentlighedsvurderingen, at efterforskningsaktiviteterne vil foregå med ét surveyskib, og vil have en varighed på maksimalt 3+2 dage i forlængelse af hinanden inden for perioden maj-august 2026. Det bemærkes videre, at det ansøgte efterforskningsområde ikke forventes at rumme væsentlige fugleinteresser.

Det ansøgte efterforskningsområde ligger så langt fra kysten (ca. 1,5 km), at rastende dykænder ifølge væsentlighedsvurderingen ikke forventes at forekomme i området. Rastende fugle vil desuden kunne søge til andre nærliggende områder mens efterforskningen udføres. På den baggrund vurderes det, at fugle, der måtte raste eller trække igennem området, eller som er på udpegningsgrundlaget i omkringliggende Natura 2000-områder, ikke vil blive væsentligt påvirket af efterforskningsaktiviteten.

Samlet set vurderes det, at der ikke vil være en væsentlig negativ påvirkning af trækkende eller rastende fuglearter på udpegningsgrundlaget i F126 eller i de øvrige omkringliggende fuglebeskyttelsesområder, og at den ansøgte efterforskningsaktivitet derfor heller ikke vil påvirke fuglenes bevaringsstatus.

Miljøstyrelsens vurdering

Miljøstyrelsen bemærker, at der er stor variation i graden af forstyrrelse på fugle fra menneskelige aktiviteter. Miljøstyrelsen bemærker ligeledes, at det er ukendt i hvilken grad de fugle, som forekommer i efterforskningsområdet, påvirkes af undervandsstøj. Men da efterforskningen er af kort varighed, foregår ved lav hastighed, og i et allerede trafikeret område, er Miljøstyrelsen enig i vurderingen i væsentlighedsvurderingen om, at forstyrrelse af fuglebestande på udpegningsgrundlaget i nærliggende fuglebeskyttelsesområder, som følge af efterforskningsaktiviteterne, vil være ubetydelig. Der vurderes derfor ikke at være en væsentlig påvirkning på fuglebestande.

Fisk

Vurderinger i væsentlighedsvurderingen

Det bemærkes i væsentlighedsvurderingen, at stavsild er på udpegningsgrundlaget i habitatområde H1, som indgår i Natura 2000-område N1 *Skagens Gren og Skagerrak* og som ligger 32 km fra det ansøgte efterforskningsområde.

I væsentlighedsvurderingen bemærkes det, at stavsild, som den eneste fiskeart kan høre den højfrekvente lyd fra det seismiske udstyr. En eventuel påvirkning vurderes dog i væsentlighedsvurderingen, at være helt lokal og midlertidig, og det vurderes at fiskene sandsynligvis vil flygte fra den mindre del af området, hvor støjen potentielt vil kunne skade dem.

Miljøstyrelsens vurdering

Miljøstyrelsen bemærker, at der er ca. 32 km til nærmeste område med stavsild på udpegningsgrundlaget, samt at efterforskningsaktiviteterne er af meget kort varighed (5 dage), og er på den baggrund enig i vurderingen i væsentlighedsvurderingen om, at der ikke vil være en væsentlig påvirkning på stavsild på udpegningsgrundlaget i N1 *Skagens Gren og Skagerrak*.

3.3.3 Havpattedyr

Vurderinger i væsentlighedsvurderingen

Marsvin er på udpegningsgrundlaget for i de to habitatområder H1 og H258, som indgår som en del af N1 *Skagens Gren og Skagerrak*, og marsvin forventes at kunne forekomme i efterforskningsområdet. I væsentlighedsvurderingen noteres det, at bevaringsstatus for marsvin i Nordsøen er gunstig, samt at efterforskningsområdet ikke ligger i et vigtigt område (højtæthedsområde) for marsvin i hverken vinter- eller sommerhalvåret.

Det fremgår af væsentlighedsvurderingen, at marsvin potentielt kan udvise ændret adfærd inden for 750 m af efterforskningsaktiviteten, mens det vurderes, at ingen havpattedyr vil pådrage sig permanente høretab, da der bruges 'soft-start'-procedurer, hvorved lydtrykket fra det seismiske udstyr langsomt øges. Dyrene vil således have mulighed for at forlade området inden risikoen for permanent høretab opstår. Da der ifølge væsentlighedsvurderingen i forbindelse med 'soft-start'-procedure anvendes observatører (marine mammal observer, MMO), som skal sikre, at særligt marsvin med kalve kan nå at forlade området inden undersøgelsen går i gang, vurderes det i væsentlighedsvurderingen, at risikoen for mor-kalv separation er meget lav.

Det bemærkes i væsentlighedsvurderingen, at nærmeste Natura 2000-område med marsvin på udpegningsgrundlaget ligger >30 km fra det ansøgte efterforskningsområde, og da efterforskningens påvirkningsradius vurderes at være 750 m omkring surveyskibet, vil der ikke være en påvirkning af marsvin i pågældende eller øvrige Natura 2000-områder.

I væsentlighedsvurderingen vurderes det, at efterforskningen, ikke vil medføre en væsentlig negativ påvirkning af de omkringliggende Natura 2000-områder, samt naturtyper og arter, som er på udpegningsgrundlaget.

Miljøstyrelsens vurdering

Miljøstyrelsen bemærker, at marsvin, er på udpegningsgrundlaget i Natura 2000-område N1 Skagens Gren og Skagerrak, som ligger >30 km fra efterforskningsområdet, samt at marsvin vurderes at være i gunstig bevaringsstatus.

Miljøstyrelsen er enig i vurderingen i væsentlighedsvurderingen om, at der ikke vil være risiko for høreskader hos havpattedyr i området, da der anvendes 'soft-start'-procedure. Miljøstyrelsen bemærker, at der vil blive anvendt observatører (MMO), og gør opmærksom på at der i de retningslinjer³, der henvises til i væsentlighedsvurderingen desuden indgår brug af passiv akustisk monitorering (PAM) på lige fod med brugen af observatører. På den baggrund stiller Miljøstyrelsen vilkår om, at også passiv akustisk monitorering anvendes for at sikre, at særligt marsvin med kalve har mulighed for at forlade området inden udstyret opereres ved fuld lydstyrke.

Miljøstyrelsen gør desuden opmærksom på, at de generelle krav til udførelse af efterforskning skal overholdes jf. råstofbekendtgørelsens bilag 1, herunder, at der skal benyttes 'soft-start'-procedure under efterforskningen af hensyn til eventuelle havpattedyr i området. Følgende vurderinger er således under forudsætning af, at ansøger opretholder afværgeforanstaltninger ('soft-start'-procedure, samt observatører (MMO) og passiv akustisk monitorering), som beskrevet i ansøgningen og de i ansøgningen henviste retningslinjer, og det som er påkrævet jf. bilag 1 i råstofbekendtgørelsen.

På baggrund af det ovenstående, og idet efterforskningsaktiviteterne er af meget kort varighed, er der Miljøstyrelsens vurdering, at der ikke vil være en væsentlig forstyrrelse eller forringelse af forholdene for marsvin i det ansøgte efterforskningsområde, eller i de nærmeste Natura 2000-områder med marsvin på udpegningsgrundlaget.

3.3.4 Bilag IV-arter

Vurderinger i væsentlighedsvurderingen

De bilag IV-arter, som i væsentlighedsvurderingen forventes at kunne forekomme i efterforskningsområdet er marsvin, hvidnæse og vågehval. Det nævnes også, at øvrige hvalarter som spækhugger, finhval og grindehval forekommer i farvandet nord for Skagen.

I væsentlighedsvurderingen antages marsvin at være den mest støjfølsomme havpattedyrsart, der forekommer i området, og at vurderingen af marsvin således dækker alle relevante havpattedyr i området, herunder hvidnæse og vågehval. Det vurderes, at påvirkninger fra efterforskningsaktiviteterne som følge af støj, vil være så begrænsede, kortvarige og ubetydelige for havpattedyr (se ovenstående afsnit om havpattedyr), at de ikke er væsentlige for de samlede bestande af marsvin, hvidnæse og vågehval i Nordsøen.

På den baggrund vurderes det i væsentlighedsvurderingen, at den ansøgt efterforskningsaktivitet ikke vil medføre en ændring af bevaringsstatus eller

³ Energistyrelsen. 2018. Standardvilkår for forundersøgelser til havs. August 2018.

områdets økologiske funktionalitet for marsvin, hvidnæse og vågehval, eller beskadige eller ødelægge yngle- og rastepladser for arterne.

Miljøstyrelsens vurdering

Miljøstyrelsen bemærker, at bilag IV-arter, som vil kunne forekomme i efterforskningsområdet er marsvin, og potentielt hvidnæse og vågehval.

Miljøstyrelsen er enig i vurderingen i væsentlighedsvurderingen om, at efterforskningsaktiviteterne samlet ikke vil medføre væsentlig forstyrrelse eller forringe fourageringsforholdene for hverken marsvin, hvidnæse eller vågehval, og at de således ikke vil have en betydning for bestandene. Derudover vurderer Miljøstyrelsen, at efterforskningen hverken vil beskadige eller ødelægge yngle- og rasteområder, omend dyrene kan fortrænges fra disse i en kort periode mens efterforskningen pågår, men forventes at vende tilbage kort efter efterforskningsaktiviteternes ophør.

3.3.5 Vandområdeplaner og havstrategi

Vurderinger i miljøvurderingen

Det fremgår af miljøvurderingen, at ansøgningsområdet ligger inden for kystvandområde nr. 221 *Skagerrak*, 1 sømil fra kysten.

Det fremgår af miljøvurderingen, at der i forbindelse med efterforskningsaktiviteterne vil blive udtaget 5 HAPS-prøver, men at dette ikke vil medføre sedimentspild, og således ikke vil påvirke vandområdet eller kvalitetselementerne for vandområdet. Samlet vurderes det, at efterforskningen ikke vil medføre en risiko for påvirkning af den økologiske eller kemiske tilstand i vandområderne eller hindre opnåelse af god tilstand.

Det bemærkes i miljøvurderingen, at efterforskningsområdet i havstrategisammenhæng ligger i havområde "Nordsøen inklusiv Skagerrak".

Samlet vurderes det, at påvirkninger fra efterforskningen ikke vil forhindre målopfyldelse for samtlige 11 deskriptorer, idet påvirkningen på de enkelte deskriptorer vil være i et begrænset omfang, begrænse sig til et lille område, og være af kort varighed.

Miljøstyrelsens vurdering

Miljøstyrelsen skal sikre sig, at den tilladte råstofefterforskning er forenelig med krav og mål fastsat i henhold til reglerne om vandplanlægning. Miljøstyrelsen er enig i vurderingerne i miljøvurderingen om, at der ved efterforskning ikke vil være en miljøpåvirkning af nærmeste udlagte vandområde, da den eneste påvirkning af havbunden i forbindelse med efterforskningen vil være 5 HAPS-prøver.

Det er Miljøstyrelsens samlede vurdering, at råstofefterforskning i efterforskningsområdet Løkken, ikke vil medføre en påvirkning, hverken direkte eller indirekte, af vandområde nr. 221 *Skagerrak*.

Miljøstyrelsen vurderer ligeledes, på baggrund af de ovenstående betragtninger, at de ansøgte aktiviteter i efterforskningsområde Løkken ikke vil medføre

påvirkninger, som er uforenelige med opnåelse af havstrategiens miljømål eller i strid med havstrategiens indsatsprogram og udpegede havstrategiområder.

3.3.6 Kumulative påvirkninger

Vurderinger i væsentlighedsvurderingen

I væsentlighedsvurderingen vurderes efterforskningsaktiviteternes bidrag til de eksisterende og potentielle aktiviteter inden for det ansøgte efterforskningsområde, Jammerbugt og Nordsøen at være ubetydelig, da efterforskningen foregår over ca. 5 dage med et surveyskib, og derfor er af så kort varighed og lille udbredelse, at aktiviteterne hverken i sig selv eller i kumulation med øvrige projekter vil udgøre en væsentlig negativ påvirkning på havpattedyr- eller fuglebestande generelt i Nordsøen eller på udpegningsgrundlagene i de omkringliggende Natura 2000-området.

Miljøstyrelsens vurdering

Miljøstyrelsen er enig i vurderingen i væsentlighedsvurderingen om, at der ikke vil forekomme kumulative påvirkninger på baggrund af efterforskningen, som vil påvirke bevaringsstatus for udpegningsgrundlagene i Natura 2000-områder, eller for bilag IV-arter eller fuglebestande.

3.3.7 Øvrige interesser

I forbindelse med implementeringen af havstrategidirektivet skal forekomster i danske farvande af forskellige typer af impulslyde, der opererer i frekvensintervallet 10 Hz-10 kHz, registreres og kortlægges. Miljøstyrelsen stiller derfor vilkår om, at tilladelsesindehaver efter endt efterforskning skal oplyse, om der er blevet anvendt udstyr, der opererer i dette frekvensinterval, og i bekræftende fald udfylde og indsende registreringskema for impulsstøj med nærmere oplysninger herom til Miljøstyrelsen.

4 Konklusion

Miljøstyrelsen har på denne baggrund og ud fra en samlet afvejning, jf. råstoflovens § 3, truffet afgørelse om tilladelse til efterforskning, jf. §20, stk. 2, nr. 3.

5 Klagevejledning

Miljøstyrelsens afgørelse kan i henhold til råstoflovens § 26, stk. 2, påklages til Miljø- og Fødevarerklagenævnet for så vidt angår vilkår til beskyttelse af kulturarv, natur og miljø.

Rettidig klage har opsættende virkning for den påklagede afgørelse, medmindre Miljø- og Fødevarerklagenævnet bestemmer andet, jf. råstoflovens § 26 b, stk. 8.

Afgørelsen kan påklages af adressaten for afgørelsen, offentlige myndigheder, en berørt nationalparkfond oprettet efter lov om nationalparker, lokale foreninger og organisationer, som har en væsentlig interesse i afgørelsen, landsdækkende og lokale foreninger og organisationer, hvis hovedformål er beskyttelse af natur og miljø, landsdækkende foreninger og organisationer, som efter deres formål varetager væsentlige rekreative interesser, når afgørelsen berører sådanne interesser, Dansk Industri, Danmarks Rederiforening, Danske Råstoffer,

Danmarks Fiskeriforening og enhver med individuel væsentlig interesse i afgørelsen, jf. råstoflovens § 26 a, stk. 1 og 2.

Klagefristen er 4 uger fra offentliggørelsen af afgørelsen, jf. råstoflovens § 26 b, stk. 1. Klagefristen udløber således den 18. juni 2026.

Klage skal ske via Klageportalen, som man finder et link til på forsiden af Miljø- og fødevareklagenævnets hjemmeside <https://naevneneshus.dk>. Klageportalen ligger på www.borger.dk og www.virk.dk. Der logges på www.borger.dk eller www.virk.dk som normalt, typisk med MitID.

Klagen sendes gennem Klageportalen til den myndighed, der har truffet afgørelsen. Hvis Miljøstyrelsen fastholder afgørelsen, sender Miljøstyrelsen klagen videre til behandling i nævnet via klageportalen.

En klage er indgivet, når den er tilgængelig for myndigheden i Klageportalen. Man kan læse mere om klage regler og gebyrordning på Miljø- og Fødevareklagenævnets hjemmeside <https://naevneneshus.dk>.

Der er adgang til at indbringe denne afgørelse for domstolene. Hvis afgørelsen ønskes indbragt, skal sagen anlægges inden 6 måneder fra meddelelsen eller offentliggørelsen af afgørelsen, jf. råstoflovens § 43.

6 Underretning

Myndigheder og organisationer på e-postlisten har modtaget en kopi af afgørelsen.

Afgørelsen er offentliggjort på Miljøstyrelsens hjemmeside under annonceringer

På vegne af Miljøstyrelsen

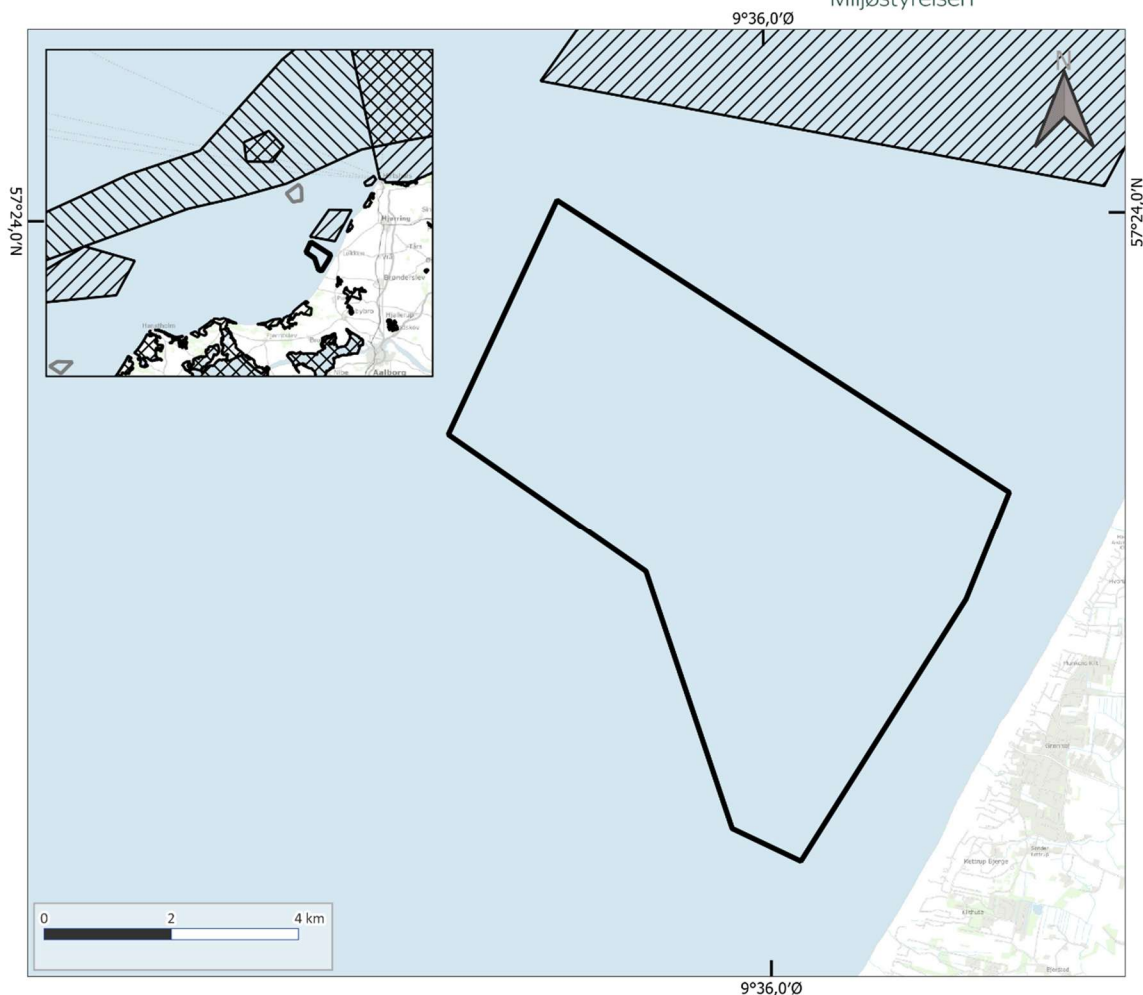
Henriette B. Schack
Marine aktiviteter

Bilag 1 – Område afgrænsning





Efterforskningsområde Løkken



Miljø- og
Ligestillingsministeriet
Miljøstyrelsen



Beliggende i Jamberbugt i Skagerrak.
Indvindingsområdet er begrænset af rette linjer mellem følgende
punkter, anført som geografiske koordinater (WGS 84):
Signaturforklaring:

-  Efterforskningsområde
-  Indvindingsområder
-  Natura 2000: Habitatområder
-  Natura 2000: Fuglebeskyttelse

N.	Bredde	Ø.	Længde
57°24,15'	9°32,74'		
57°21,64'	9°39,80'		
57°20,73'	9°39,10'		
57°18,53'	9°36,48'		
57°18,81'	9°35,41'		
57°20,99'	9°34,09'		
57°22,17'	9°31,01'		