



Miljø- og
Ligestillingsministeriet
Miljøstyrelsen

Miljøgodkendelse af forsøgskørsler af protein af vegetabilsk oprindelse på eksisterende forsøgsanlæg på AFI R&D

For:

Arla Foods Ingredients Group P/S, R&D



MILJØGODKENDELSE af

forsøgskørsler af protein af vegetabilsk oprindelse på eksisterende forsøgsanlæg på AFI R&D

For:

Arla Foods Ingredients Group P/S, R&D

Adresse: Sønderupvej 26, 6920 Videbæk
Matrikel nr.: 4 Sønderup Gde., Nr. Vium
CVR-nummer: 33372116
P-nummer: 1017154989
Listepunkt nummer: 6.4 c) Behandling og forarbejdning af ublandet mælk inkl. flydende væskefraktioner når den modtagne mængde er på over 200 tons/dag (i gennemsnit på årsbasis). (s)
Bi-aktivitet: J 207 Industriel udvinding eller fremstilling af protein eller pektin, som ikke er omfattet af listepunkt 6.4 b i bilag 1. (s)
J. nummer: 2025-41581

Miljøgodkendelsen omfatter:

Tidsubegrænsede forsøgskørsler på Arla Foods Ingredients Group P/S, R&D, Danmark Proteins forsknings- og udviklingscenter, med henblik på at producere en proteiningrediens. Projektet omfatter modtagelse af et proteinkoncentrat som en råvare til opkoncentrering og tørring på eksisterende forsøgsanlæg på AFI R&D. Projektet skal foruden vilkårene i nærværende miljøgodkendelse overholde vilkår B1, B2, B3 og B4, E1 og F1 i miljøgodkendelse af flytning af udvidelse af forsknings- og udviklingscenter (ARICE) af 1. juli 2019 samt vilkår C3 samt H1, H2, H3, H4, H5, H6 og H7 i revurdering af miljøgodkendelse af 6. marts 2026.

Dato: 29. maj 2026

Godkendt: Anne-Mette Kloster

Annonceres den 29. maj 2026

Klagefristen udløber den 26. juni 2026

Søgsmålsfristen udløber den 29. november 2026

Godkendelsen bortfalder, hvis den ikke er udnyttet inden 5 år fra godkendelsens dato.

Efter ibrugtagning vil godkendelsen bortfalde, hvis den ikke har været udnyttet i 3 på hinanden følgende år, jf. Miljøbeskyttelseslovens § 78 a.

Revurdering påbegyndes når EU-kommissionen har offentliggjort en BAT-konklusion i EU-tidende, der vedrører virksomhedens hovedlistepunkt.

Indhold

Indholdsfortegnelse

1.	Indledning	1
2.	Afgørelse og vilkår	2
2.1	Vilkår for miljøgodkendelsen	2
A	Generelle forhold	2
3.	Vurdering og bemærkninger	4
3.1	Begrundelse for afgørelse	4
3.2	Vurdering	4
A	Generelle forhold	6
B	Indretning og drift	7
C	Luftforurening	7
D	Lugt	7
E	Spildevand, overfladevand m.v.	8
F	Støj	8
G	Affald	8
H	Jord og grundvand	8
I	Til og frakørsel	8
J	Indberetning/rapportering	8
K	Driftsforstyrrelser og uheld	9
L	Ophør	9
M	Bedst tilgængelige teknik	9
3.3	Udtalelser/høringssvar	9
4.	Forholdet til loven	10
4.1	Lovgrundlag	10
4.2	Øvrige gældende godkendelser og påbud	11
4.3	Tilsyn med virksomheden	12
4.4	Offentliggørelse og klagevejledning	12
4.5	Liste over modtagere af kopi af afgørelsen	14

Bilag

- Bilag A. Ansøgning om miljøgodkendelse/miljøteknisk beskrivelse
- Bilag B. Kort over virksomhedens beliggenhed i 1:25.000
- Bilag C. Virksomhedens omgivelser (temakort)
- Bilag D. Lovgrundlag – Referenceliste
- Bilag E. Liste over sagens akter
- Bilag F. Afgørelse om basistilstandsrapport

1. Indledning

Arla Foods Ingredients Group P/S, Danmark Protein, fremadrettet kaldet Danmark Protein, er beliggende på Sønderupvej 26, 6920 Videbæk. Danmark Protein ligger ved siden af Arla Nr. Vium Mejeri. Danmark Protein er beliggende i område, der er udlagt til erhvervsområde i lokalplanerne. Danmark Protein er beliggende i et separatkloakeret opland og bortleder sanitært spildevand til offentlig kloak. Processpildevand afledes til Arlas interne renseanlæg drevet af Arla Foods a.m.b.a. Nr. Vium Mejeri.

Det nu forhenværende forsknings- og udviklingscenter på Danmark Protein blev miljøgodkendt i 2012 som en del af Danmark Proteins samlede miljøgodkendelse. Miljøstyrelsen meddelte i 2019 miljøgodkendelse til flytning og udvidelse af Arla Foods Ingredients Group P/S, Danmark Proteins forsknings- og udviklingscenter, ARICE, benævnt Arla Foods Ingredients Group P/S, R&D. Centerets formål er at udvikle nye produkter baseret på valle, som er et rest/biprodukt fra produktionen af ost på andre af Arla's mejerier, herunder Nr. Vium mejeri, der er nabo til Danmark Protein.

Denne miljøgodkendelse vedrører forsøgskørsler på Arla Food Ingredients Danmark Proteins forsknings og udviklingscenter med henblik på at producere en proteiningrediens. Danmark Protein vil modtage et proteinkoncentrat som en råvare til opkoncentrering og tørring. Proteinkoncentratet stammer fra præcisionsfermentering, hvor særligt udviklede mikroorganismer, anvendes til at producere specifikke molekyler. Proteinkoncentratet som modtages vil være både GMO-fri og enzymatisk inaktiv. Der er tale om et forsøgsprojekt på ubegrænset tid. Resultatet af forsøgsprojektet skal danne grundlag for om Arla Foods Ingrediens Group P/S, Danmark Protein i fremtiden kan og vil benytte denne råvarer i en senere fuldskala produktion som ikke er omfattet af nærværende godkendelse.

2. Afgørelse og vilkår

På grundlag af oplysningerne i afsnit 3, ansøgning om miljøgodkendelse, samt bilagene til afgørelsen godkender Miljøstyrelsen hermed tidsubegrænsede forsøgskørsler på Arla Foods Ingredients Group P/S, R&D, CVR-nummer: 33372116,

P-nummer: 1017154989, som er Arla Foods Ingredients Group P/S, Danmark Proteins Innovationscenter.

Arla Foods Ingredients Group P/S R&D (tidligere benævnt ARICE) er miljøgodkendt som en del af Arla Foods Ingredients Group P/S, Danmark Proteins, CVR-nummer: 33372116, P-nummer: 1024307227 med afgørelse af 1. juli 2019.

De tidsubegrænsede forsøgskørsler er med henblik på at producere en proteiningrediens. Projektet omfatter modtagelse af et proteinkoncentrat som en råvare til op-koncentrering og tørring på eksisterende forsøgsanlæg på Danmark Proteins Innovationscenters R&D/ARICE.

Miljøgodkendelsen meddeles i henhold til § 33, stk. 1, i miljøbeskyttelsesloven.

Afgørelsen gives på følgende vilkår, der som udgangspunkt er retsbeskyttede i en periode på 8 år fra afgørelsens dato.

Afgørelsen er givet som en supplerende godkendelse til miljøgodkendelse af flytning af udvidelse af forsknings- og udviklingscenter (ARICE) af 1. juli 2019 samt revurdering af Arla Foods Ingredients Group P/S meddelt den 6. marts 2026. Afgørelsen skal foruden vilkårene i nærværende miljøgodkendelse overholde vilkår B1, B2, B3 og B4 samt E1 og F1 i miljøgodkendelse af flytning af udvidelse af forsknings- og udviklingscenter (ARICE) af 1. juli 2019 samt vilkår C3 samt H1, H2, H3, H4, H5, H6 og H7 i revurdering af 6. marts 2026.

Afgørelsen tages dog op til revurdering i overensstemmelse med reglerne i miljøbeskyttelseslovens § 41a, stk. 2 og 3, herunder når EU-Kommissionen har offentliggjort en BAT-konklusion i EU-Tidende, der vedrører virksomhedens listepunkt.

I afgørelsen er anvendt populærnavne for love og bekendtgørelser. En samlet oversigt fremgår af bilag D.

2.1 Vilkår for miljøgodkendelsen

A Generelle forhold

- A1 Godkendelsen skal være tilgængelig på virksomheden. Alle relevante personer skal kende godkendelsens indhold.
- A2 Tilsynsmyndigheden skal straks underrettes, såfremt vilkårene i denne godkendelse ikke overholdes.

Hvis overskridelser af vilkår eller andre driftsforstyrrelser eller uheld medfører umiddelbar fare for menneskers sundhed, eller i betydeligt omfang truer med at påvirke miljøet negativt, skal driften af anlægget i relevant omfang indstilles.

Virksomheden skal straks træffe de fornødne foranstaltninger til sikring af, at vilkårene igen overholdes.

- A3 Tilsynsmyndigheden skal forud orienteres såfremt der planlægges modtagelse af råvarer med en anden sammensætning, produktionsmetode eller fra en anden virksomhed end ansøgt, således at tilsynsmyndigheden kan foretage en vurdering af om udskiftning af råvare falder indenfor godkendelsens rammer og forudsætninger.

3. Vurdering og bemærkninger

3.1 Begrundelse for afgørelse

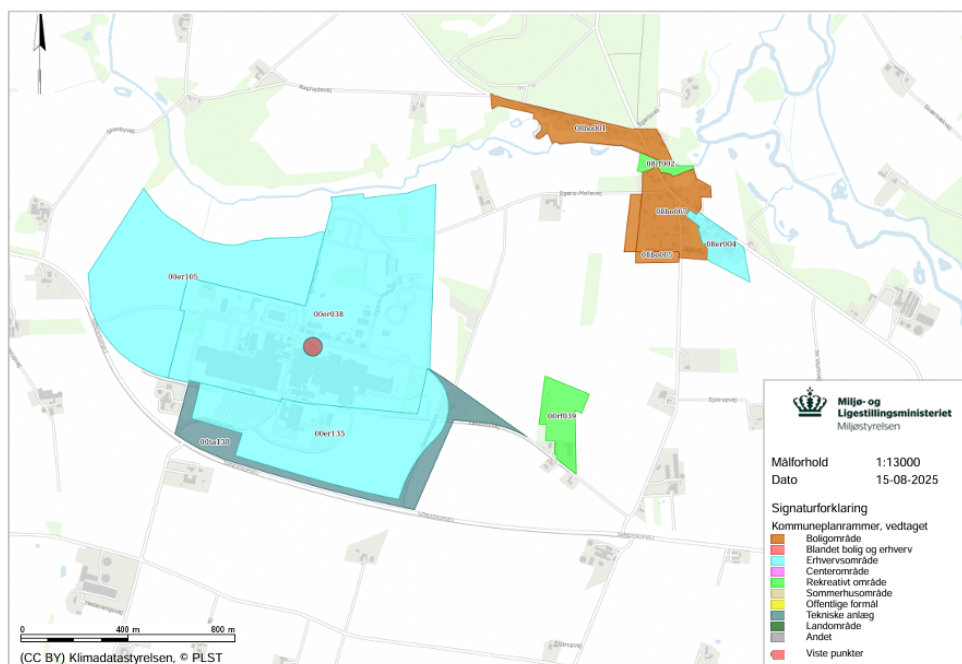
3.2 Vurdering

3.2.1 Planforhold og beliggenhed

Danmark Protein ligger på Sønderupvej 26, 6920 Videbæk, matr.nr 1ae, 3a og 4 Sønderup Gde., Nr. Vium.

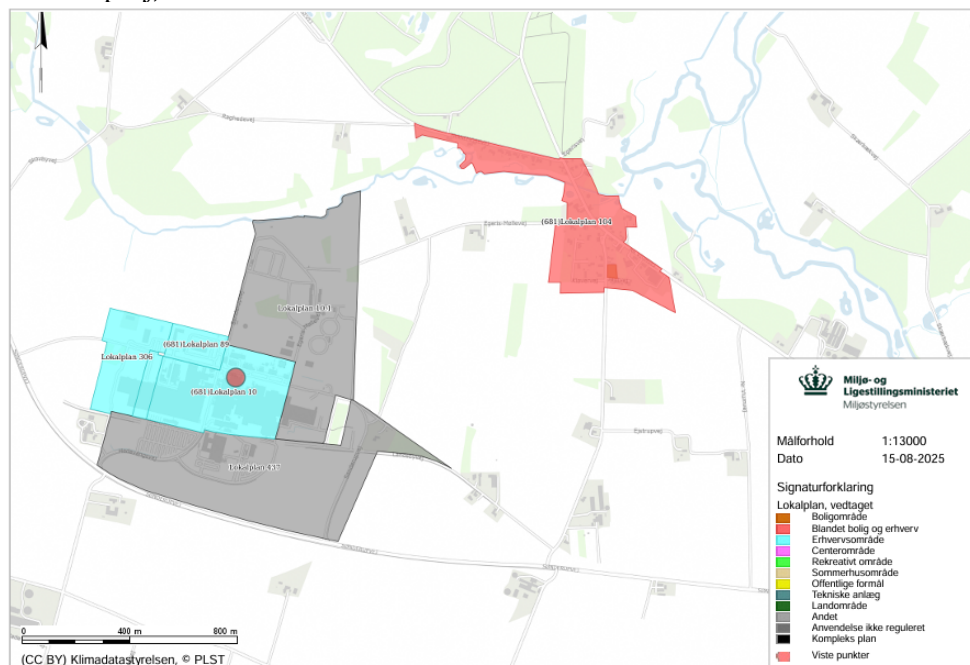
Det konkrete projekt omhandler Arla Foods Ingredients Group P/S, Danmark Proteins Innovationscenter beliggende på matr.nr. 4 Sønderup Gde., Nr. Vium. Matr.nr. 4 Sønderup Gde., Nr. Vium er blevet udmatrikuleret fra 1ae og 3a Sønderup Gde., Nr. Vium siden Miljøstyrelsen traf afgørelse om revurdering af 6. marts 2026. Se oversigt over forhenværende og aktuelle matrikulære forhold i kortbilagene C.

Danmark Protein grænser op til Arla Nr. Vium Mejeri og ligger i et område der er udlagt til erhvervsområde. Området omkring virksomheden er primært landzone. Der ligger kun få boliger inden for 500 meter af virksomheden, alle beliggende enkeltvis og i det åbne land. Nærmeste landsby er Egeris cirka 1,2 km mod nordøst imens nærmeste bymæssige bebyggelse er Videbæk cirka 4,5 km mod nordnordvest.



Kort over kommuneplanrammer 2021-2033 omkring Danmark Protein

Danmark Protein er omfattet af lokalplan 10, Ringkøbing-Skjern, ”Område i Sønderup (Mejericenter)”, lokalplan 10.1, Ringkøbing-Skjern, ”Mejericenter i Sønderup” og lokalplan 437, Ringkøbing-Skjern, ”Område til erhvervsformål ved Sønderupvej, Nr. Vium”.



Kort over lokalplaner i området.

Området omfattet af lokalplan 10 er udlagt til særligt forurenende industri. Inde for området må der kun opføres eller indrettes bebyggelse til fremstilling- og industrivirksomheder med tilhørende lager- og administrationsfaciliteter.

Området omfattet af lokalplan 10.1 er udlagt til særligt forurenende industri og miljøforanstaltninger for industrierne inden for området omfattet af lokalplan 10.

Området omfattet af lokalplan 437 er udlagt til erhvervsområde med tilknytning til de eksisterende produktionsvirksomheder.

Danmark Protein grænser op til Arla Foods amba Nr. Vium Mejeri og Nr. Vium Mejeris renseanlæg, samt Arla Foods amba Kørselsventer Vestjylland.

Drikkevandsinteresser

Danmark Protein er beliggende i et område med særlige drikkevandsinteresser, men ikke inden for indvindingsopland for almene forsyninger. Danmark Protein indvinder selv vand fra grundvandsmagasin nær virksomheden. Se bilag C.

Spildevandsplan

Virksomheden ligger i separatkloakeret opland, og afleder sanitærspildevand til offentlig kloak. Virksomheden håndterer selv overfladevand på egne arealer med direkte udledning. Danmark Proteins overfladevand opsamles og afledes via bassiner til Egeris Mølleå. Processpildevand afledes til Nr. Vium Mejeris renseanlæg. Det rensede processpildevand afledes i henhold til Arla Nr. Vium

Mejeris udledningstilladelse. Virksomhedens overfladevand og rensede processpildevand har Ringkøbing Fjord som slutrecipient. Se bilag C.

Naturbeskyttelsesinteresser

Virksomheden grænser mod nord op til åbeskyttelseslinjen, som omgiver Egeris Mølleå. Egeris Mølleå er beskyttet efter naturbeskyttelseslovens §3. Der er flere beskyttede eng-, hede- og moseområder samt søer i forbindelse med Egeris Mølleå. Egeris Mølleå er et målsat vandløb med mål om god samlet økologisk tilstand, vandløbet har på nuværende tidspunkt en moderat samlet økologisk tilstand.

Cirka 10 km syd for virksomheden ligger Natura 2000-områderne 67 Borris Hede og 68 Skjern Å. Cirka 22 km mod vest ligger Natura 2000-området 69 Ringkøbing Fjord. Der er i forbindelse med Egeris Mølleå, Vorgod Å og Skjern Å observeret flere arter optaget på rødlisten samt Habitatdirektivets bilag. Der er blandt andet observeret Odder, Grøn kølleguldsmed, Engblomme samt flere slags tørvemos. Se kortbilag C.

Jordforurening

Danmark Proteins arealer er ikke kortlagt på V1 eller V2. Se kortbilag C.

3.2.2 Begrundelse for og bemærkninger til de enkelte vilkår

A Generelle forhold

Vilkår A1

Afgørelsen skal være tilgængelig på virksomheden og driftspersonalet skal være orienteret om godkendelsens indhold og vilkår, således at det sikres at ansvarlige for driften er bekendte med virksomhedens miljøgodkendelse og sikrer at denne overholdes til enhver tid.

Vilkår A2

Vilkåret er fastsat med udgangspunkt i godkendelsesbekendtgørelsens § 21, stk. 1 nr. 6. Vilkåret skal sikre, at driftsherren straks indberetter til tilsynsmyndigheden, når vilkår ikke overholdes.

Vilkår A3

Vilkåret fastsætter at tilsynsmyndigheden skal orienteres såfremt der planlægges modtagelse af råvarer med anden sammensætning, produktionsmetode eller fra en anden virksomhed, end ansøgt (ansøgning vedlagt som bilag A).

Dette således, at tilsynsmyndigheden i god tid før en evt. udskiftning af råvare kan foretage vurdering af om udskiftning af råvare falder indenfor godkendelsens rammer og forudsætninger.

Arla Foods Ingredients har i ansøgningsmateriale beskrevet, at samarbejdet mellem Novenesis og AFI består i at forene de kompetencer, som virksomhederne besidder indenfor fermenterings-, proces- og applikationsteknologier, og med afsæt heri, udforske mulighederne for at producere proteiner ved hjælp af præcisions fermentering. Det fremgår endvidere, at andre leverandører af vegetabilsk protein ligeledes kan blive en realitet. Miljøstyrelsen har til

sagsbehandlingen modtaget en beskrivelse af råvaren fra Novonesis (ansøgning vedlagt som bilag A) som ligger til grund for vurderingerne i godkendelsen, hvorfor et skifte i råvarer eller producent vil kræve en vurdering af, om ændringen kan rummes indenfor godkendelsens forudsætninger.

B Indretning og drift

Det fremgår af ansøgningen, at produktionerne vil have en batchstørrelse på 500-750 L ca. hver anden uge. Produktionen vurderes dermed at kunne ligge indenfor den tilladte produktionskapacitet fastlagt i eksisterende godkendelse i vilkår B1 af forsknings- og udviklingscenter (ARICE) af 1. juli 2019. Vilkår B1 fastsætter, at den indvejede råvaremængde maksimalt må være på 720 tons/uge eller 38.000 tons/år.

C Luftforurening

På forsknings- og udviklingscenteret vil proteiner af interesse blive oprenset fra proteinkoncentrat ved flere på hinanden følgende trin. Herved opdeles proteinkoncentratet i permeat og retentat. Vandfasen (permeatet) genbruges eller ledes til renseanlægget på Nr. Vium. Det oprensede proteinkoncentrat (retentatet) sendes videre til næste trin. Afhængig af produkt og variant oprenses ikke alle produkter ved de samme trin. Oprensningstrin kan inkludere membranfiltrering (ultra- og mikrofiltrering), kromatografi, aktivt kul og fældning.

Væsken (retentatet) indeholdende proteinet af interesse opkoncentreres ved at fjerne vand og salte eks. ved ultrafiltrering. Vandfasen (permeatet) genbruges eller ledes til renseanlægget.

Retentatet tørres ved spraytørring, hvor vandet fjernes med varm luft og efterlader tørt pulver. Koncentratet tørres i et spraykammer og sendes efterfølgende til en fluid bed for at opnå ønskede vandindhold.

Pakning og afsækning: Det tørrende pulver afsækkes.

Produkt vil blive tørret på Tørretårn 1 og 2 på AFI R&D. For begge afkast er gældende, at luften renses gennem et posefilter inden afkast til det fri.

Produkt der tørres på tørretårnene vil være et protein lig proteinet i de eksisterende produkter der tørres på tårnene på AFI R&D og Danmark Protein.

Processer med betydning for luftforurening vil ske på AFI R&D's eksisterende anlæg. Stofklasse, emissionsgrænse og B-værdi vurderes derfor at være i overensstemmelse med de eksisterende krav for AFI R&D som de er fastsat dels i miljøgodkendelsen af 1. juli 2019, samt indenfor gældende vilkår for minimums afksthøjder og luftmængder samt emissionsgrænser fra eksisterende tørringsanlæg (forsøgstårn 1 og forsøgstårn2), som er blevet revurderet med vilkår C2 og C3 i afgørelsen af 6. marts 2026. Det fremgår af vilkår C3 i revurderingen af 6. marts 2026, at der ikke er fastsat krav til kontrol af luftforurening fra procesafkast forsøgstårn 1 og forsøgstårn 2.

Miljøstyrelsen vurderer, på baggrund af de begrænsede luftmængder og at forsøgstårnene er etableret med posefiltre, hvilket er i overensstemmelse med BAT, at det ikke er proportionelt at stille krav om årlige

præstationskontrolmålinger på de 2 afkast. Afkastenes bidrag til virksomhedens samlede støvemission er meget begrænset. Som det fremgår af revurderingen af 6. marts 2026, vil afkastenes bidrag dog stadig indgå i beregningen af virksomhedens samlede B-værdi.

D Lugt

Det ansøgte projekt vurderes ikke at give anledning til ændringer eller forøgelse af virksomhedens lugt overfor omgivelserne.

E Spildevand, overfladevand m.v.

I forbindelse med opkoncentreringen af det modtagne protein-eluat, vil det fortyndede og overskydende permeat blive ledt til Nr. Vium renseanlæg.

Det fremgår af ansøgningen at proteinopløsningen indeholder ubetydelige lave niveauer af naturlig forekommende baggrunds koncentrationer af kulhydrater, proteiner, enzymer, aminosyre, lipider, vitaminer og mineraler. Under oprensning (grov-rensning) hos Novonesis vil disse blive separeret fra og AFI vil ikke modtage spildevandsfraktionen fra Novonesis.

Proteinkoncentratet der modtages på AFI R&D vil overholde gældende retningslinjer for fødevarer godkendte proteinprodukter der bygger på en grundig sikkerhedsvurdering i overensstemmelse med principperne fastlagt i gældende retningslinjerne for præsentation af data om fødevarerprodukter. Disse retningslinjer kræver blandt andet, at ansøgeren fremlægger testresultater, der viser, at der ikke findes levedygtige celler (GMO) fra den mikrobielle produktionsorganisme i det endelige proteinprodukt.

I forbindelse med oprensningen af proteinkoncentratet vil permeatet blive ledt til renseanlægget på Nr. Vium.

Der vil ikke ændres på rengøringskemikalier - CIP i forbindelse med produktion af vegetabilsk protein.

Miljøstyrelsen vurderer ud fra det modtagne ansøgningsmateriale, at spildevandet er sammenligneligt med virksomhedens øvrige spildevandsfraktioner som renses på Arla Foods amba Nr. Vium Mejeris renseanlæg.

F Støj

Projektet vurderes ikke at medføre forøget støj udbredelse til omgivelserne.

G Affald

Projektet vurderes ikke at medføre ændring vedrørende affald.

H Jord og grundvand

Jord og grundvand skal beskyttes mod forurening. Der er i afsnit B vedrørende indretning og drift, fastsat vilkår vedrørende oplag af modtaget proteineluat.

Virksomheden har i ansøgningen beskrevet at til forsøgskørslerne i pilot skala, der vil blive udført i Innovationscenteret (R&D/ARICE), forventes koncentratet tilført

i mobiltanke. Disse tanke forventes at indeholde op til ca. 1.000 liter. Håndtering og oplag af råvarer mv vurderes at være omfattet af vilkår H1, H2, H3, H4, H5, H6, og H7 vedrørende sikring af jord og grundvand i revurderingen af 6. marts 2026.

I Til og frakørsel

Projektet vurderes ikke at medføre ændringer vedrørende til- og frakørsel.

J Indberetning/rapportering

Projektet er omfattet af vilkår E1 i godkendelsen af 1. juli 2019 vedrørende indberetning/rapportering. Vilkåret fastsætter, at der skal føres journal om anvendt mængde råvare til forsøgsaktiviteter og anvendt mængde kemikalier og hjælpestoffer til forsøgsaktiviteter.

Dokumentation for ovenstående skal opbevares hos virksomheden i mindst 3 år, og forevises tilsynsmyndigheden på forlangende.

K Driftsforstyrrelser og uheld

Projektet er omfattet af vilkår F1 i godkendelsen af 1. juli 2019 vedrørende driftsforstyrrelser og uheld. Vilkåret fastsætter, at der skal foreligge skriftlige instrukser, der sikrer hurtig og korrekt indsats ved uheld med udslip af råvarer, mellemprodukter, kemikalier eller enzymer.

Instrukserne skal sikre, at udslip inddæmmes og opsamles, samt at overløb mellem forbassin og regnvandsbassin afspærres i tilfælde af uheld, der kan medføre forurening af overfladevandet.

Det er vigtigt, at både egne medarbejdere og leverandører af kemikalier mv. ved, hvordan der skal reageres i tilfælde af uheld med udslip, der kan medføre forurening.

Der er derfor fastsat vilkår om, at der skal foreligge skriftlige instrukser, der sikrer hurtig og korrekt indsats ved uheld for at sikre imod forurening af bl.a. overfladevande (åer, søer og vandløb) samt jord og grundvand.

L Ophør

Projekter er omfattet af vilkår om ophør fastsat for den samlede virksomhed i revurderingen af 6.marts 2026.

M Bedst tilgængelige teknik

3.3 Udtalelser/høringssvar

3.3.1 Udtalelse fra andre myndigheder

Ringkøbing-Skjern Kommune har den 10. juni 2025 meddelt Miljøstyrelsen, at ”Ringkøbing-Skjern Kommunen har ingen bemærkninger vedrørende grundvand, spildevand og vandmiljø til ansøgningen om miljøgodkendelse til OMEGA-projektet.”

3.3.2 Udtalelse fra borgere mv.

Ansøgningen om miljøgodkendelse har været annonceret på Miljøstyrelsens hjemmeside www.mst.dk den 7. april 2026. Der er ikke modtaget henvendelser vedrørende ansøgningen.

3.3.3 Udtalelse fra virksomheden

Et udkast til afgørelse har den 7. maj 2026 været sendt i høring hos virksomheden.

AFI har den 21. maj 2026 kommenteret følgende som Miljøstyrelsen har taget til efterretning og indarbejdet i afgørelsen:

Navnet Arice bruges ikke om innovationscenteret længere – det var et navn det blev kaldt i etableringsfasen. Derfor bør det ikke benævnes sådan i den nye miljøgodkendelse. Ved henvisning til innovationscenterets miljøgodkendelse dateret 1. juli 2019, kan det nok ikke undgås, da det indgår i titlen på miljøgodkendelsen.

I virksomhedsregisteret hedder P nummeret: Arla Foods Ingredients Group P/S, R&D. Det kaldes AFI R&D i daglige tale, hvilket jeg vil bede dig om at rette det til.

Matrikel

AFI R&D er beliggende på matrikel nr. 4 Sønderup Gde. Nr. Vium.

Afsnit E, Spildevand, overfladevand m.v.

Tekst vedr. dokumenteret fravær af residual DNA i henhold til kravene i EU-forordningen og retningslinjerne bør slettes, da det ikke er relevant i et miljøteknisk henseende. Men derimod kun produktsikkerhed mod forbrugeren.

4. Forholdet til loven

4.1 Lovgrundlag

Der er i afgørelsen anvendt populærnavne for Love og Bekendtgørelser mv. En oversigt over det anvendte lovgrundlag findes i bilag D.

4.1.1 Miljøgodkendelsen

Miljøgodkendelse gives i henhold til § 33, stk. 1, i miljøbeskyttelsesloven.

Miljøgodkendelsen gives som et tillæg til virksomhedens øvrige miljøgodkendelser og påbud og gives under forudsætning af, at såvel de vilkår, der er anført i denne afgørelse som vilkår i øvrige afgørelser overholdes. Der er den 6. marts 2026 meddelt afgørelse om revurdering af virksomhedens miljøgodkendelser i henhold til FDM-BREF'en.

4.1.2 Listepunkt

6.4 c) Behandling og forarbejdning af ublandet mælk inkl. flydende væskefraktioner når den modtagne mængde er på over 200 tons/dag (i gennemsnit på års-basis). (s)

Bi-aktivitet: J 207 Industriel udvinding eller fremstilling af protein eller pektin, som ikke er omfattet af listepunkt 6.4 b i bilag 1. (s)

4.1.3 Basistilstandsrapport

Miljøstyrelsen traf den 17. april 2013 i forbindelse med godkendelse til etablering af anlæg til produktion af laktose (sagsnr. J.nr. MST-1270-00825) afgørelse om, at Arla Foods Ingredients Group P/S, Danmark Protein ikke skal udarbejde en basistilstandsrapport.

I forbindelse med nærværende afgørelse, har Miljøstyrelsen truffet afgørelse om, at der ikke skal udarbejdes en basistilstandsrapport for det ansøgte projekt. Afgørelsen om basistilstandsrapport er vedlagt som bilag E og kan påklages i forbindelse med klage over denne miljøgodkendelse.

4.1.4 BAT

Virksomheder, der forurener, skal ifølge miljøbeskyttelsesloven begrænse forureningen, så det svarer til de bedste tilgængelige teknikker. På engelsk "Best Available Techniques" eller BAT.

EU beslutter miljøkravene til de europæiske virksomheder ud fra, hvad der kan opnås med BAT. Miljøkravene bliver formuleret som BAT- konklusioner og indgår i de såkaldte BREF-dokumenter, som står for "BAT reference documents".

BREF-dokumenterne bliver revideret hvert 8. år, så nye teknikker kan blive del af lovgivningen.

BREF dokumenternes miljøkrav omfatter virksomhedernes udledninger og brug af ressourcer. BREF-dokumenterne er – jf. direktivet for industrielle emissioner (”[direktivet for industrielle emissioner](#)”) (IED), som trådte i kraft i Danmark den 7. januar 2013 – bindende for virksomhederne, som får indarbejdet kravene i deres miljøgodkendelse. Virksomheder har pligt til at overholde de nye krav senest 4 år efter offentliggørelsen af BAT-konklusionerne. Se vurdering i kapitel 3 afsnit M om bedst tilgængelige teknik.

4.1.5 Revurdering

Revurdering påbegyndes når EU-kommissionen har offentliggjort en BAT-konklusion i EU-tidende, der vedrører virksomhedens hovedlistepunkt, eller senest inden 8-10 år.

4.1.6 Miljøvurderingsloven

Miljøstyrelsen har ikke modtaget en ansøgning fra Arla Foods Ingredients Group P/S, Danmark Protein R & D i henhold til § 18 i miljøvurderingsloven. Miljøstyrelsen har taget dette til efterretning.

4.1.7 Habitatbekendtgørelsen

Projektet kan ikke påvirke Natura 2000 områder eller bilag IV arter idet projektet hverken medfører depositioner, udledninger eller andre påvirkninger, der kan nå områderne eller påvirke arterne.

4.2 Øvrige gældende godkendelser og påbud

Vilkår i følgende afgørelser gælder stadig, idet omfang de ikke er ændret ved påbud i revurderingsafgørelsen af 6. marts 2026:

- Miljøgodkendelse flytning og udvidelse af forsknings- og udviklingscenter (ARICE) af 1. juli 2019
- Miljøgodkendelse til etablering af nyt udleveringslager af 15. april 2020
- Miljøgodkendelse af flytning og udvidelse af laboratorie af 22. oktober 2020
- Miljøgodkendelse til udvidelse og ændring af tilladelse til udledning af tag og overfladevand af 22. oktober 2020
- Miljøgodkendelse til ændring af anlæg til regnvandshåndtering samt tilladelse til udledning af tag- og overfladevand af 15. marts 2021
- Miljøgodkendelse til nyt parkeringsområde af 7. juli 2021
- Miljøgodkendelse til ultrafiltreringsanlæg og udvidelse af isvandsanlæg 30. marts 2022
- Miljøgodkendelse til forøgelse af tankkapacitet til gasolie 8. april 2022
- Miljøgodkendelse uden vilkår til etablering af energivandcentral 29. november 2022

- Miljøgodkendelse til etablering af Tørretårn 6 samt pakkeri af 17. november 2023
- Miljøgodkendelse uden nye vilkår af udvidelse af laboratorie af 26. september 2024
- Revurdering af 6. marts 2026.

4.3 Tilsyn med virksomheden

Miljøstyrelsen er tilsynsmyndighed for virksomheden jf. miljøbeskyttelseslovens § 66, inkl. direkte udledning af almindeligt belastet overfladevand via våde regnvandsbassiner.

Ringkøbing-Skjern Kommune er myndighed med hensyn til afledning af sanitærspildevand.

4.4 Offentliggørelse og klagevejledning

Miljøstyrelsens afgørelse offentliggøres udelukkende digitalt. Materialet kan tilgås på www.mst.dk.

Offentligheden har adgang til sagens øvrige oplysninger med de begrænsninger, der følger af lovgivningen.

Følgende kan klage over afgørelsen til Miljø- og Fødevareklagenævnet

- afgørelsens adressat
- enhver, der har en individuel, væsentlig interesse i sagens udfald
- kommunalbestyrelsen
- Styrelsen for Patientsikkerhed
- landsdækkende foreninger og organisationer i det omfang, de har klageret over den konkrete afgørelse, jf. miljøbeskyttelseslovens §§ 99 og 100,
- lokale foreninger og organisationer, der har beskyttelse af natur og miljø eller rekreative interesser som formål, og som har ønsket underretning om afgørelsen, jf. miljøbeskyttelseslovens § 100, stk. 1.

Hvis du ønsker at klage over denne afgørelse, kan du klage til Miljø- og Fødevareklagenævnet. Du klager via Klageportalen, som du finder et link til på forsiden af www.naevneneshus.dk. Klageportalen ligger på www.borger.dk og www.virk.dk. Du logger på www.borger.dk eller www.virk.dk, ligesom du plejer, typisk med MitID.

Klagen sendes gennem Klageportalen til Miljøstyrelsen. En klage er indgivet, når den er tilgængelig for Miljøstyrelsen i Klageportalen. Når du klager, skal du betale et gebyr på kr. 900 for private og kr. 1.800 for virksomheder og organisationer. Du betaler gebyret med betalingskort i Klageportalen.

Du kan læse mere om gebyrordningen og klage på Miljø- og Fødevareklagenævnets hjemmeside (<https://naevneneshus.dk/start-din-klage/miljoe-og-foedevareklagenævnet/>).

Miljø- og Fødevareklagenævnet afviser din klage, hvis du sender den uden om klageportalen, medmindre du er blevet fritaget for brug af klageportalen. Hvis du ønsker at blive fritaget for at bruge klageportalen, skal du sende en begrundet anmodning til Miljø- og Fødevareklagenævnet via mail på mfkn@naevneneshus.dk. Nævnet afgør herefter, om du kan fritages for at bruge klageportalen. [Se betingelserne for at blive fritaget.](#)

Klagen skal være modtaget senest den 26. juni 2026.

Klage over afgørelsen om basistilstandsrapport

Miljøstyrelsens afgørelse om basistilstandsrapport kan påklages sammen med klage over afgørelsen om miljøgodkendelse.

Følgende har mulighed for at klage over afgørelsen om basistilstandsrapport til Miljø- og Fødevareklagenævnet:

- afgørelsens adressat
- enhver, der har en individuel, væsentlig interesse i sagens udfald
- kommunalbestyrelsen
- Styrelsen for Patientsikkerhed

Fremgangsmåde og klagefrist fremgår ovenfor.

Betingelser for miljøgodkendelsen mens en klage behandles

Virksomheden vil kunne udnytte afgørelsen om miljøgodkendelse, mens Miljø- og Fødevareklagenævnet behandler en eventuel klage, medmindre nævnet bestemmer noget andet. Udnyttes afgørelsen indebærer dette dog ingen begrænsning for Miljø- og Fødevareklagenævnets mulighed for at ændre eller ophæve afgørelsen om miljøgodkendelse.

Orientering om klage

Hvis Miljøstyrelsen får besked fra Klageportalen om, at der er indgivet en klage over afgørelsen, orienterer Miljøstyrelsen virksomheden herom.

Miljøstyrelsen orienterer ligeledes virksomheden, hvis Miljøstyrelsen modtager en klage over afgørelsen fra en klager, som efter anmodning til Miljø- og Fødevareklagenævnet er blevet fritaget for at klage via Klageportalen.

Herudover orienterer Miljøstyrelsen ikke virksomheden.

Søgsmål

Hvis man ønsker at anlægge et søgsmål om afgørelsen ved domstolene, skal det ske senest 6 måneder efter, at Miljøstyrelsen har offentliggjort afgørelsen, jf. miljøbeskyttelseslovens § 101. På www.domstol.dk findes vejledning om at anlægge en retssag ved domstolene.

4.5 Liste over modtagere af kopi af afgørelsen

Ringkøbing-Skjern Kommune, post@rksk.dk

Danmarks Naturfredningsforening, dn@dn.dk

Friluftsrådet, fr@friluftstraadet.dk

Friluftsrådet, kreds Østjylland, oestjylland@friluftstraadet.dk

Danmarks Sportsfiskerforbund, post@sportsfiskerforbundet.dk

Danmarks Fiskeriforening, mail@dkfisk.dk

Ferskvandsfiskeriforeningen for Danmark, nb@ferskvandsfiskeriforeningen.dk

Styrelsen for Patientsikkerhed, CVR: 37105562

Bilag

Bilag A. Ansøgning om miljøgodkendelse/miljøteknisk beskrivelse

Ansøgning for Miljøgodkendelse/anmeldelse

**BYG
&
MILJØ**

Miljøstyrelsen / Ringkøbing-Skjern Kommune

Sønderupvej 26, 6920 Videbæk

Fase: Ansøgning**BOM-nummer:** MalD-2025-9376**Klassifikation:** Ingen klassifikationer**Indsendelse nr.:** 1 (23-05-2025 14:16)

Projekt: Miljøansøgning OMEGA

Ansøgningstyper: Miljøgodkendelse/anmeldelse til ændring på bestående virksomhed

Sted(er)

Ejendomme: BFE Nummer: 100241883**Matrikler:** Matrikel nr.: 3a, Ejerlav: Sønderup Gde., Nr. Vium

Personer tilknyttet projektet

Navn	Projektrettighed	Kontaktoplysninger
Connie Brun Schmidt CVR: 33372116 (Indsendt af)	Projektejer	Sønderupvej 26, 6920 Videbæk coscf@arlafoods.com +45 91318062
Tina Ebbesen CVR: 33372116	Kan udfylde og indsende ansøgningen	Sønderupvej 26, 6920 Videbæk tiebb@arlafoods.com +45 72177949

Udfyld ansøgning

Den dokumentation der skal vedlægges ansøgningen når den indsendes.

Angiv CVR og P-nummer

UDFYLDT

CVR-nummer

33372116 - ARLA FOODS INGREDIENTS GROUP P/S

P-nummer

1016525215 - ARLA FOODS INGREDIENTS GROUP P/S

Sønderhøj 10
8260 Viby J

Ansøger og ejerforhold

UDFYLDT

Ansøgers navn	Connie Brun Schmidt
Adresse	Sønderupvej 26, 6920 Videbæk
Virksomhedens navn	Arla Foods Ingredients Group P/S
Adresse	Sønderupvej 26, Sønderup, 6920 Videbæk
Angiv matrikelnummer, hvis det er forskelligt fra det fremsøgte	
Angiv P-numre, hvis der søges til flere P-numre	1017154989 : 1024307227
Bemærkning	
Kontaktperson	Connie Brun Schmidt
Adresse	Sønderupvej 26, 6920 Videbæk
Telefonnummer	+45 91318062
Mailadresse	coscf@arlafoods.com
Er ejer forskellig fra ansøger?	Nej
Eventuelle yderligere bemærkninger	

Bilag[Bilag 6 Novozymes MGK_22.08.2013.pdf](#)[Bilag 1 Situationsplan.pdf](#)[Miljøteknisk beskrivelse_OMEGA.pdf](#)[Bilag 3 Oplag af kemi og affald.pdf](#)[Bilag 4 Luftafkast.pdf](#)[Bilag 5 Description of raw material from Novonesis.pdf](#)[Bilag 2 Afløbsplan.pdf](#)[Bilag 7 OML spredningsberegning_STØV_123-21870.pdf](#)

Vælg listebetegnelse for virksomhedens aktiviteter (Obligatorisk)

UDFYLDT

Hovedaktivitet

Bilag 1, Listepunkt 6.4.c, Andre aktiviteter., Drift af slagterier og Forarbejdning af animalske og vegetabiliske råstoffer, Behandling af ublandet mælk incl. flydende mælkefraktioner

Biaktiviteter

- Bilag 2, Listepunkt J 207, Andre listevirksomheder, Industriel udvinding eller fremstilling af protein eller pektin

Oplys hvilke miljømæssige forhold ændringerne har indflydelse på

UDFYLDT

Nye oplysninger om virksomhedens art (type og status)?	Nej
Nye oplysninger om forholdet til VVM	Nej
Bygningsmæssige ændringer, tidspunkter for bygge- og anlægsarbejder, driftsstart og planlagte ændringer i fremtiden?	Nej
Ændringer til oversigtsplan og driftstid?	Nej
Skal der indsendes nyt tegningsmateriale?	Nej
Nye oplysninger om virksomhedens produktion?	Ja
Nye oplysninger om bedst tilgængelige teknik (BAT)?	Nej
Ændring i forhold til udledning til luft?	Nej
Ændring i forhold til spildevand?	Nej
Ændring i forhold til støj?	Nej
Ændring i forhold til affald?	Nej
Ændring i forhold til forurening af jord og grundvand?	Nej
Ændring af forslag til vilkår om egenkontrol?	Nej
Nye oplysninger om driftsforstyrrelser og uheld?	Nej
Nye oplysninger om virksomhedens ophør?	Nej
Ændringer til det Ikke-teknisk resumé?	Nej

Beskriv det ansøgte projekt

UDFYLDT

Redegørelse:

Se MTB

Er din virksomhed en risikovirksomhed?

UDFYLDT

Markeret ikke relevant:

ikke omfattet af regler for risikovirksomheder

Virksomhedens produktionskapacitet og råvareforbrug

UDFYLDT

Redegørelse:

Se vedlagt MTB

Virksomhedens procesforløb

UDFYLDT

Redegørelse:

Se vedlagt MTB

Oplysninger om energianlæg

UDFYLDT

Markeret ikke relevant:

Se vedlagt MTB

Driftsforstyrrelser og uheld

UDFYLDT

Redegørelse:

Se vedlagt MTB

Basistilstandsrapport

UDFYLDT

Redegørelse:

Se vedlagt MTB

Andre relevante oplysninger

IKKE UDFYLDT

Fortrolighed

IKKE UDFYLDT

Samlet oversigt over bilag**Bilag for 1. indsendelse (23-05-2025)**[Bilag 6 Novozymes MGK 22.08.2013.pdf](#)[Bilag 1 Situationsplan.pdf](#)[Bilag 4 Luftafkast.pdf](#)[Bilag 5 Description of raw material from Novonesis.pdf](#)[Bilag 3 Oplag af kemi og affald.pdf](#)[Miljøteknisk beskrivelse OMEGA.pdf](#)[Bilag 7 OML spredningsberegning STØV 123-21870.pdf](#)[Bilag 2 Afløbsplan.pdf](#)**Dokumentationskrav**

Ansøgning: Ansøger og ejerforhold

Ansøgning: Ansøger og ejerforhold

Ansøgning: Ansøger og ejerforhold

Ansøgning: Ansøger og ejerforhold

Ansøgning: Ansøger og ejerforhold

Ansøgning: Ansøger og ejerforhold

Ansøgning: Ansøger og ejerforhold

Tidligere indsendelser

Der er ingen tidligere versioner

Ansøgning for Miljøgodkendelse/anmeldelse

**BYG
&
MILJØ**

Miljøstyrelsen / Ringkøbing-Skjern Kommune

Sønderupvej 26, 6920 Videbæk

Fase: Ansøgning**BOM-nummer:** MalD-2025-9376**Klassifikation:** Ingen klassifikationer**Indsendelse nr.:** 1 (23-05-2025 14:16)

Projekt: Miljøansøgning OMEGA

Ansøgningstyper: Miljøgodkendelse/anmeldelse til ændring på bestående virksomhed

Sted(er)

Ejendomme: BFE Nummer: 100241883**Matrikler:** Matrikel nr.: 3a, Ejerlav: Sønderup Gde., Nr. Vium

Personer tilknyttet projektet

Navn	Projektrettighed	Kontaktoplysninger
Connie Brun Schmidt CVR: 33372116 (Indsendt af)	Projektejer	Sønderupvej 26, 6920 Videbæk coscf@arlafoods.com +45 91318062
Tina Ebbesen CVR: 33372116	Kan udfylde og indsende ansøgningen	Sønderupvej 26, 6920 Videbæk tiebb@arlafoods.com +45 72177949

Udfyld ansøgning

Den dokumentation der skal vedlægges ansøgningen når den indsendes.

Angiv CVR og P-nummer

UDFYLDT

CVR-nummer

33372116 - ARLA FOODS INGREDIENTS GROUP P/S

P-nummer

1016525215 - ARLA FOODS INGREDIENTS GROUP P/S

Sønderhøj 10
8260 Viby J

Ansøger og ejerforhold

UDFYLDT

Ansøgers navn	Connie Brun Schmidt
Adresse	Sønderupvej 26, 6920 Videbæk
Virksomhedens navn	Arla Foods Ingredients Group P/S
Adresse	Sønderupvej 26, Sønderup, 6920 Videbæk
Angiv matrikelnummer, hvis det er forskelligt fra det fremsøgte	
Angiv P-numre, hvis der søges til flere P-numre	1017154989 : 1024307227
Bemærkning	
Kontaktperson	Connie Brun Schmidt
Adresse	Sønderupvej 26, 6920 Videbæk
Telefonnummer	+45 91318062
Mailadresse	coscf@arlafoods.com
Er ejer forskellig fra ansøger?	Nej
Eventuelle yderligere bemærkninger	

Bilag[Bilag 6 Novozymes MGK_22.08.2013.pdf](#)[Bilag 1 Situationsplan.pdf](#)[Miljøteknisk beskrivelse_OMEGA.pdf](#)[Bilag 3 Oplag af kemi og affald.pdf](#)[Bilag 4 Luftafkast.pdf](#)[Bilag 5 Description of raw material from Novonesis.pdf](#)[Bilag 2 Afløbsplan.pdf](#)[Bilag 7 OML spredningsberegning_STØV_123-21870.pdf](#)

Vælg listebetegnelse for virksomhedens aktiviteter (Obligatorisk)

UDFYLDT

Hovedaktivitet

Bilag 1, Listepunkt 6.4.c, Andre aktiviteter., Drift af slagterier og Forarbejdning af animalske og vegetabiliske råstoffer, Behandling af ublandet mælk incl. flydende mælkefraktioner

Biaktiviteter

- Bilag 2, Listepunkt J 207, Andre listevirksomheder, Industriel udvinding eller fremstilling af protein eller pektin

Andre relevante oplysninger

IKKE UDFYLDT

Ansøgning for Miljøgodkendelse/anmeldelse



Miljøstyrelsen / Ringkøbing-Skjern Kommune

Sønderupvej 26, 6920 Videbæk

Fase: Ansøgning**BOM-nummer:** MalD-2025-9376**Klassifikation:** Ingen klassifikationer**Indsendelse nr.:** 1 (23-05-2025 14:16)

Projekt: Miljøansøgning OMEGA

Ansøgningstyper: Miljøgodkendelse/anmeldelse til ændring på bestående virksomhed

Sted(er)

Ejendomme: BFE Nummer: 100241883**Matrikler:** Matrikel nr.: 3a, Ejerlav: Sønderup Gde., Nr. Vium

Personer tilknyttet projektet

Navn	Projektrettighed	Kontaktoplysninger
Connie Brun Schmidt CVR: 33372116 (Indsendt af)	Projektejer	Sønderupvej 26, 6920 Videbæk coscf@arlafoods.com +45 91318062
Tina Ebbesen CVR: 33372116	Kan udfylde og indsende ansøgningen	Sønderupvej 26, 6920 Videbæk tiebb@arlafoods.com +45 72177949

Udfyld ansøgning

Den dokumentation der skal vedlægges ansøgningen når den indsendes.

Angiv CVR og P-nummer

UDFYLDT

CVR-nummer

33372116 - ARLA FOODS INGREDIENTS GROUP P/S

P-nummer

1016525215 - ARLA FOODS INGREDIENTS GROUP P/S

Sønderhøj 10
8260 Viby J

Ansøger og ejerforhold

UDFYLDT

Ansøgers navn	Connie Brun Schmidt
Adresse	Sønderupvej 26, 6920 Videbæk
Virksomhedens navn	Arla Foods Ingredients Group P/S
Adresse	Sønderupvej 26, Sønderup, 6920 Videbæk
Angiv matrikelnummer, hvis det er forskelligt fra det fremsøgte	
Angiv P-numre, hvis der søges til flere P-numre	1017154989 : 1024307227
Bemærkning	
Kontaktperson	Connie Brun Schmidt
Adresse	Sønderupvej 26, 6920 Videbæk
Telefonnummer	+45 91318062
Mailadresse	coscf@arlafoods.com
Er ejer forskellig fra ansøger?	Nej
Eventuelle yderligere bemærkninger	

Bilag[Bilag 6 Novozymes MGK_22.08.2013.pdf](#)[Bilag 1 Situationsplan.pdf](#)[Miljøteknisk beskrivelse_OMEGA.pdf](#)[Bilag 3 Oplag af kemi og affald.pdf](#)[Bilag 4 Luftafkast.pdf](#)[Bilag 5 Description of raw material from Novonesis.pdf](#)[Bilag 2 Afløbsplan.pdf](#)[Bilag 7 OML spredningsberegning_STØV_123-21870.pdf](#)

Beskriv det ansøgte projekt

UDFYLDT

Redegørelse:

Se MTB

Er din virksomhed en risikovirksomhed?

UDFYLDT

Markeret ikke relevant:

ikke omfattet af regler for risikovirksomheder

Virksomhedens produktionskapacitet og råvareforbrug

UDFYLDT

Redegørelse:

Se vedlagt MTB

Andre relevante oplysninger

IKKE UDFYLDT



Miljøteknisk beskrivelse – OMEGA

Nedenstående skema er baseret på de obligatoriske oplysningskrav for Bilag 1-virksomheder jf. Godkendelsesbekendtgørelsens bilag 3 nr. 1027 af 2/9/2024.

A		Oplysninger om ansøger og ejerforhold
1)	<i>Ansøgerens navn, adresse og telefonnummer</i>	Arla Foods Ingredients Group P/S, Sønderhøj 10-12, 8260 Viby J, telefon nr. 89 38 10 00.
2)	<i>Virksomhedens navn, adresse, matrikelnummer og CVR- og P- nummer</i>	Arla Foods Ingredients Group P/S, R&D CVR: 33372116 og P nr: 1017154989 Arla Foods Ingredients Group P/S, Danmark Protein CVR: 33372116 og P nr: 1024307227 Sønderupvej 26, 6920 Videbæk Matrikel nr.: 1AE m.fl.
3)	<i>Navn, adresse og telefonnummer på ejeren af ejendommen, hvorpå virksomheden er beliggende eller ønskes opført, hvis ejeren ikke er identisk med ansøgeren</i>	-
4)	<i>Oplysning om virksomhedens kontaktperson: Navn, adresse og telefonnummer</i>	Spørgsmål til denne miljøtekniske beskrivelse kan rettes til EHS koordinator Connie Schmidt, Arla Foods Ingredients P/S, Danmark Protein, Sønderupvej 26, 6920 Videbæk. Tlf.nr. 91318062 eller mail: coscf@arla-foods.com
B		Oplysninger om virksomhedens art
5)	<i>Virksomhedens listebetegnelse, jf. bilag 1 og 2, for virksomhedens hovedaktivitet og alle biaktiviteter.</i>	6.4 c) Behandling og forarbejdning af ublandet mælk, incl. flydende mælkefraktioner, når den modtagne mælkemængde er på over 200 tons/dag (i gennemsnit på årsbasis). Ny aktivitet, OMEGA: <ul style="list-style-type: none"> J 207 Fremstilling af protein under kapacitet til 6.4 b) (s)

6)	<p><i>Kort beskrivelse af det ansøgte projekt. Angivelse af om der er tale om nyanlæg eller om driftsmæssige udvidelser og/eller ændringer af bestående virksomhed. Hvis der er tale om udvidelse af en ikke tidligere godkendt virksomhed, som bliver godkendelsespligtig på grund af udvidelsen, skal der gives oplysninger om hele virksomheden inkl. udvidelsen.</i></p>	<p>Arla Foods Ingredients (AFI) er en mælkebaseret protein-ingredientsproducent, som også har et strategisk mål om at udforske alternative platforme indenfor proteinproduktion. Præcision gæring (precision fermentation) er en af disse.</p> <p>AFI vil modtage fermenteret materiale, som en råvare til nedstrøms-processering. Råvarens oprindelse vil være fra de mest anvendte bakterielle og fungale værtsorganismer indenfor avanceret fødevarereproduktion. Fungale dækker over både unicellulære eukaryoter (eks. gær (<i>Saccharomyces cerevisiae</i>)) og filamentøse fungi (multicellulære). Råvaren som modtages vil være både GMO-fri og enzymatisk inaktiv.</p> <p>Denne ansøgning vedrører forsøgskørsler og eventuel fremtidig produktion af fødevarerprotein produceret ved hjælp af præcisions fermentering.</p> <p>Den aktuelle råvare er af vegetabilsk oprindelse fra biotech-virksomhed Novonosis. Samarbejdet mellem Novonosis og AFI består i at forene de kompetencer, som virksomhederne besidder indenfor fermenterings-, proces- og applikationsteknologier, og med afsæt heri, udforske mulighederne for at producere proteiner ved hjælp af præcisions fermentering. Andre leverandører af vegetabilsk Protein kan ligeledes blive en realitet.</p> <p>I samarbejdet forudsættes det, at udviklingen af den nødvendige procesteknologi til opkoncentrering, tørring og pakning af et sådant protein skal ske på AFI's faciliteter i Nr. Vium. Produktionsprocesserne med den vegetabilske råvarer vil være en tilpasset spejling af den funktion, som i dag sker på fabrikken med udgangspunkt i en mælkebaseret råvare. Det tiltænkes, at AFI Nr. Vium tilføres et koncentrat, som derefter gennemgår ovennævnte procestrin.</p> <p>Det forventes, at de første forsøgskørsler i pilot skala vil blive planlagt til gennemførelse i løbet af 2025. En eventuel kommerciel baseret produktion forventes omkring 2029.</p> <p>Til forsøgskørslerne i pilot skala, der vil blive udført i Innovationscenteret (R&D), forventes koncentratet tilført i mobiltanke. Disse tanke forventes at indeholde op til ca. 1.000 liter. I forbindelse med opkoncentreringen heraf vil det fortyndede og overskydende permeat blive ledt til Nr. Vium renseanlæg.</p> <p>En eventuel senere kommerciel produktion vil afspejle de procestrin, der vil blive udviklet i forbindelse med forsøgskørslerne. Koncentratmængderne der tilføres i den forbindelse vil naturligvis være større.</p>
----	--	--

		<p>Modtagelse af den vegetabiliske råvarer kræver ikke driftsmæssige udvidelser eller ændringer på virksomheden.</p> <p>Etablering og drift af udviklingsafdelingen er omfattet af vilkår i Arla Foods Ingredients Group P/S, Danmark Proteins samlede miljøgodkendelse fra 2005 og en tillægsgodkendelse ” Flytning og udvidelse af forsknings- og udviklingsafdelingen (ARICE)”, meddelt 1. juli 2019.</p>
7)	<i>Vurdering af, om virksomheden er omfattet af Miljøministeriets bekendtgørelse om kontrol med risiko for større uheld med farlige stoffer</i>	Virksomheden er ikke en risikovirksomhed og nærværende projekt ændrer ikke på dette forhold.
8)	<i>Hvis det ansøgte projekt er midlertidigt, skal det forventede ophørstidspunkt oplyses</i>	Projektet er ikke midlertidigt.
C	Oplysninger om etablering	
9)	<i>Oplysning om, hvorvidt det ansøgt kræver bygningsmæssige udvidelser/ændringer</i>	Der planlægges ikke bygningsudvidelse.
10)	<p><i>Forventede tidspunkter for start og afslutning af bygge- og anlægsarbejder og for start af virksomhedens drift.</i></p> <p><i>Hvis ansøgningen omfatter planlagte udvidelser eller ændringer, jf. lovens § 36, oplyses tillige den forventede tids-horisont for gennemførelse af disse</i></p>	Forsøgskørsler forventes at påbegynde fra Q3 2025.
D	Oplysninger om virksomhedens beliggenhed	
11)	<i>Oversigtsplan i passende målestok med angivelse af virksomhedens placering i forhold til tilstødende og</i>	Bilag 1

	<i>omliggende grunde. Planen forsynes med en nord-pil.</i>	
12)	<i>Oplysning om virksomhedens daglige driftstid. Der angives desuden driftstid og -tidspunkter for de enkelte forurenende anlæg og aktiviteter, herunder støjkluder, hvis de afviger fra den samlede virksomheds driftstid. Hvis virksomheden er i drift på lørdage eller søn- og helligdage, skal dette oplyses.</i>	Danmark Protein og Innovationscenteret er i døgndrift alle ugens syv dage 365 dage om året.
13)	<i>Oplysninger om til- og frakørselsforhold samt en vurdering af støjbelastning i forbindelse hermed.</i>	Det ansøgte ændre ikke på til- og frakørselsforholdene og støjbelastningen fra virksomheden til omgivelserne ændres heller ikke.
E Tegninger over virksomhedens indretning		
14)	<i>Den tekniske beskrivelse, jf. punkt F og H, skal ledsages af tegninger, der – i det omfang det er relevant – viser følgende:</i> <i>a) Placering af alle bygninger og andre dele af virksomheden på ejendommen</i> <i>b) Produktions- og lagerlokalers placering og indretning, herunder placering af produktionsanlæg mv.</i> <i>c) Hvis der foretages, arbejder uden dørs, angives placeringen af dette</i> <i>d) Placering af skorstene og andre luftafkast</i> <i>e) Placering af støj- og vibrationskluder</i> <i>f) Virksomhedens afløbsforhold, herunder kloakker, sandfang,</i>	a) Situationsplan over virksomheden er vedlagt som bilag 1 b) Situationsplan over virksomheden er vedlagt som bilag 1 c) Intet udendørs arbejde, udover truckkørsel d) Oversigt over procesluftafkast er vedlagt som bilag 4 e) Ingen nye støj og vibrationskluder f) Kloakplan vedlagt som bilag 2 g) Ingen ændringer af befæstede arealer h) Oversigt over placering af kemikalier og affald vedlagt som bilag 3 i) Situationsplan over virksomheden er vedlagt som bilag 1

	<p>olieudskiller, brønde, tilslutningssteder til spildevandsforsynings-selskabet.</p> <p>g) Befæstede arealer.</p> <p>h) Placering af oplag af råvarer, hjælpestoffer og affald, herunder overjordiske såvel som nedgravede tanke og beholdere samt rørføring</p> <p>i) Interne transportveje.</p> <p>Tegningerne skal forsynes med målestok og nordpil</p>	
F	Beskrivelse af virksomhedens produktion	
15)	<p>Oplysninger om produktionskapacitet samt art og forbrug af råvarer, energi, vand og hjælpestoffer, herunder mikroorganismer.</p>	<p>Produktionerne vil have en batchstørrelse på 500-750 L ca. hver anden uge. Produktionen kan ligge indenfor den tilladte produktionskapacitet fastlagt i eksisterende godkendelse.</p> <p>Råvaren er nærmere beskrevet i bilag 6.</p>
16)	<p>Systematisk beskrivelse af virksomhedens procesforløb, herunder materialestrome, energiforbrug og – anvendelse, beskrivelse af de væsentligste luftforurenings- og spildevandsgenererende processer / aktiviteter samt affaldsproduktion. De enkelte forureningskilder angives på tegningsmateriale.</p>	<p>Oprensning: Proteiner af interesse oprenses fra biomassen ved flere på hinanden følgende trin. Herved opdeles biomassen i permeat og retentat. Vandfasen (permeatet) genbruges eller ledes til renselanlægget. Det oprensede protein koncentrat (retentatet) sendes videre til næste trin. Afhængig af produkt og variant oprenses ikke alle produkter ved de samme trin. Oprensning trin kan inkludere membranfiltrering (ultra- og mikrofiltrering), kromatografi, aktiv kul og fældning.</p> <p>Koncentrering: Væsken (retentatet) indeholdende proteinet af interesse opkoncentreres ved at fjerne vand og salte eks. ved ultrafiltrering. Vandfasen (permeatet) genbruges eller ledes til renselanlægget. Koncentratet kan opkoncentreres ved spraytørring.</p> <p>Tørring: Retentatet tørres ved spraytørring på, hvor vandet fjernes med varm luft og efterlader tørt pulver. Koncentratet tørres i et spraykammer og sendes efterfølgende til en fluid bed for at opnå ønskede vandindhold.</p> <p>Pakning og afsækning: Det tørrende pulver afsækkes.</p>

17)	Oplysninger om energianlæg (brændselstyper og maksimal indfyret effekt).	Ingen ændringer
18)	Oplysninger om mulige driftsforstyrrelser eller uheld, der kan medføre væsentlig forøget forurening i forhold til normal drift.	Driftsforstyrrelser eller uheld, der kan medføre øget forurening i forhold til normal drift ændres ikke i forhold til det, der er beskrevet i eksisterende beredskabsplan.
19)	Oplysninger om særlige forhold i forbindelse med opstart/nedlukning af anlæg.	Ingen særlige miljøforhold gør sig gældende.
G	Oplysninger om valg af bedste tilgængelige teknik	
20)	<p>Redegørelse for, at der med de valgte teknikker med henblik på at begrænse råvare- og energiforbrug, affaldsfrembringelse og emissioner til luft, vand og jord er truffet de nødvendige foranstaltninger til at forebygge og begrænse forureningen ved anvendelse af BAT. Redegørelsen baseres på kriterierne i bilag 5 i godkendelsesbekendtgørelsen.</p> <p>I de tilfælde hvor der foreligger relevante BAT-konklusioner eller konklusioner i eksisterende BAT-referencedokumenter, jf. bilag 8, baseres redegørelsen på disse. En samlet oversigt over redegørelsens indhold findes på Miljøstyrelsens hjemmeside i form af BAT tjeklister.</p> <p>Hvis der anvendes stoffer, som er optaget på "Listen over uønskede stoffer",</p>	<p>Energi- og vandforbrug</p> <p>Danmark Protein har et certificeret miljøledelsessystem efter ISO 14001 og projekter bliver vurderet mht. energieffektivitet.</p> <p>Der arbejdes med løbende forbedringer i forhold til energi- og vandforbrug. Virksomheden anvender i stor udstrækning ROP vand, som er rensset vand fra råvaren.</p> <p>Danmark Protein deltager desuden i flere vandprojekter, bl.a. "DRIP" og "REWARD". I forbindelse med disse projekter er der foretaget en vandkortlægning.</p> <p>Der er i 2017 foretaget en "Total Plant Assessment", som er en gennemgang af fabrikken med fokus på optimering af energi- og vandforbrug samt CIP processer. Gennemgangen af foretaget af et hold specialister fra Ecolab/Nalco. I 2022 er gennemgangen foretaget primært med fokus på vandforbrug og -udledning. Gennemgangen omfatter i 2022 også Nr. Vium Mejeri og ARINCO for om muligt at finde synergier på tværs af de tre Arla sites.</p> <p>I 2021 er et nyt anlæg til "Teknisk Vand" etableret. Anlægget tager en delstrøm fra udløbet på det fælles renselanlæg og renser det yderligere bl.a. ved hjælp af membranfiltre. Vandet kan derefter bruges til erstatning for noget af det oppumpede vand, som bruges på forsyningsanlæggene, deraf navnet "Teknisk Vand". I første omgang anvendes vandet på køletårnene.</p> <p>I 2024 er der idriftsat en Elkedel og ny varmepumpen forventes idriftsat i 2026. De energiforbedrende tiltag skal sikre, at vi er CO2 neutrale i 2050.</p>

	<p><i>skal der redegøres særskilt for, hvorfor disse ikke kan substitueres.</i></p>	<p>Kemikalieforbrug Arla Foods har udarbejdet retningslinjer for vurdering af kemikalier med henblik på substitution, hvor det er relevant. Med dette projekt indføres der ikke nogen nye kemikalier.</p> <p>BAT tjekliste Danmark Protein er omfattet af BAT konklusionen for virksomheder der producerer fødevarer, drikkevarer, mælk og foder. Danmark Protein har den 17. juni 2022 indsendt udfyldt BAT tjekliste for mejerier til Miljøstyrelsen til brug for revurderingen og implementeringen af BAT i vores miljøgodkendelse.</p>
H Oplysninger om forurening og forureningsbegrænsende foranstaltninger		
Luftforurening		
21)	<p><i>For hvert enkelt stof eller stofklasse angives massestrømmen for hele virksomheden og emissionskoncentrationen fra hvert afkast, som er nævnt under punkt 14. Det angives endvidere emissioner af lugt og mikroorganismer. For de enkelte afkast angives luftmængde og temperatur.</i></p> <p><i>Stofklasser, massestrøm og emission angives som anført i Miljøstyrelsens gældende vejl. om begrænsning af lugt- og luftforurening fra virksomheden</i></p> <p><i>For mikroorganismer oplyses det systematiske navn, generel biologi og økologi, herunder eventuel patogenitet, samt muligheder for overlevelse/påvirkning af det ydre miljø. Koncentrationen af mikroorganismer i emissionen angives.</i></p>	<p>Produktet vil blive tørret på Tørretårn 1 og 2 på R&D. For begge afkast er gældende at luften renses gennem et posefilter inden afkast til det fri.</p> <p>Produktet der tørres på tørretårnene vil være et protein lig proteinet i de eksisterende produkter der tørres på tårnene på R&D og Danmark Protein.</p> <p>Stofklasse, emissionsgrænse og B-værdi bør derfor være i overensstemmelse med de eksisterende krav.</p>

	<i>Beskrivelse af de valgte rensningsmetoder og rensningsgraden for de enkelte tilførte stoffer og mikroorganismer.</i>	
22)	<i>Oplysninger om virksomhedens emissioner fra diffuse kilder.</i>	Ikke relevant
23)	<i>Oplysninger om afvigende emissioner i forbindelse med opstart/nedlukning af anlæg.</i>	Ikke relevant
24)	<i>Beregning af afkasthøjder for hvert enkelt afkast med de beregningsmetoder, der er angivet i miljøstyrelsens gældende vejledninger om begrænsning af lugt- og luftforurening fra virksomheder.</i>	OML spredningsberegning for eksisterende emission af støv er vedlagt som bilag 7
Spildevand		
25)	<p><i>Hvis der søges om tilladelse til at aflede spildevand, skal virksomheden give følgende basisoplysninger for hver spildevandstype:</i></p> <p><i>a) Oplysning om oprindelse, herunder om der f.eks. er tale om produktionsspildevand, overfladevand, husspildevand, kølevand m.m.</i></p> <p><i>b) Oplysninger om maksimal mængde af spildevand afledt pr. døgn og pr. år samt variationen i afledningen over døgn, uge, måned eller år.</i></p>	I forbindelse med oprensningen af proteinet ved permeatet ledes til renseanlægget. Der vil ikke ændres på rengøringskemikalier CIP i forbindelse med produktion af vegetabilsk protein.

	<p>c) <i>Oplysning om, hvorvidt spildevandet ønsket afledt til spildevandsforsyningselskabets spildevandsanlæg eller udledt direkte til vandløb, søer eller havet eller andet.</i></p> <p>d) <i>Oplysninger om temperatur, pH og koncentrationer af forurenende stoffer samt oplysning om eventuelle mikroorganismer.</i></p> <p>e) <i>Oplysning om art og kapacitet af renseforanstaltninger, herunder sandfang og olieudskillere.</i></p> <p>f) <i>Beskrivelse af de valgte rensningsmetoder og rensningsgraden for de enkelte tilførte stoffer og mikroorganismer.</i></p>	
26)	<p><i>Hvis der søges om tilladelse til direkte udledning af stoffer til vandløb, søer eller havet, kan miljømyndigheden kræve yderligere oplysninger, jf. den til enhver tid gældende bekendtgørelse om krav til udledning af forurenende stoffer til vandløb, søer eller havet samt bekendtgørelse om spildevandstilladelser m.v. efter miljøbeskyttelseslovens kapitel 3 og 4.</i></p> <p><i>Hvis virksomheden ønsker at udlede 22 tons kvælstof eller 7,5 tons fosfor pr. år eller derover til vandløb, søer eller havet, skal ansøgningen tillige ledsages af de oplysninger, der fremgår af den til enhver tid gældende bekendtgørelse om spildevandstilladelser m.v.</i></p>	<p>Alt processpildevand fra Danmark Protein og Innovationscenteret ledes til det fælles renseanlæg for Arinco, Nr. Vium mejeri og Danmark Protein. Renseanlægget driftes af Nr. Vium Mejeri. Renseanlægget afleder det rensede spildevand til Vorgod Å.</p> <p>Sanitært spildevand ledes til Ringkjøbing Skjern Kommunes forsyningselskab.</p> <p>Overfladevand ledes til et af Danmark Proteins eget overfladevandssystemer forinden afledning til Egeris Mølleå.</p>

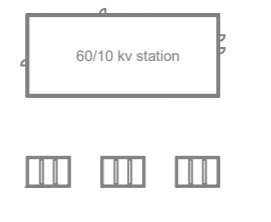
	<i>efter miljøbeskyttelseslovens kapitel 3 og 4.</i>	
Støj		
27)	<i>Beskrivelse af støj- og vibrationskilder (inkl. lavfrekvent støj og infralyd), herunder intern kørsel og transport samt udendørs arbejde og materialehåndtering.</i>	Ingen ændringer
28)	<i>Beskrivelse af de planlagte støj- og vibrationsdæmpende foranstaltninger både for de enkelte støj- eller vibrationsfremkaldende anlæg, maskiner og køretøjer til intern transport og for virksomheden som helhed.</i>	Ingen ændringer
29)	<i>Beregning af det samlede støjniveau i de mest støjbelastede punkter i nabo-områderne udført som ”miljømåling – ekstern støj” efter Miljøstyrelsens gældende vejledninger om støj.</i>	<p>Beregning af det samlede støjniveau fremgår af notat N4.031.20 med de senest udførte beregninger i juni 2020 i forbindelse med godkendelse af nyt laboratorie og kølecentral. Notatet er vedlagt i bilag 15. Ny p-plads syd for Sønderupvej er ikke indeholdt i dette notat, men i notat N4.015.21, der er indsendt til Miljøstyrelsen i forbindelse med godkendelsen af P-arealet.</p> <p>Beregninger og rapport vedlagt i bilag 15 viser, at virksomheden kan overholde dens tilladte støjbidrag til omgivelserne, dvs. vilkår 3.3.1 i miljøgodkendelse fra 2005.</p> <p>Innovationscenteret og nyt driftslaboratorium er færdigt og idriftsat. I forbindelse med godkendelse af disse blev der ligeledes beregnet det fremtidige støjniveau, og det kan holde sig indenfor virksomhedens vilkår. Der bliver udført kontrolmålinger på laboratoriet efter sommerferien 2022 i henhold til vilkår i miljøgodkendelsen.</p>
Affald		
30)	<i>Oplysninger om sammensætning og årlig mængde af virksomhedens affald, herunder farligt affald.</i>	Ingen ændringer.

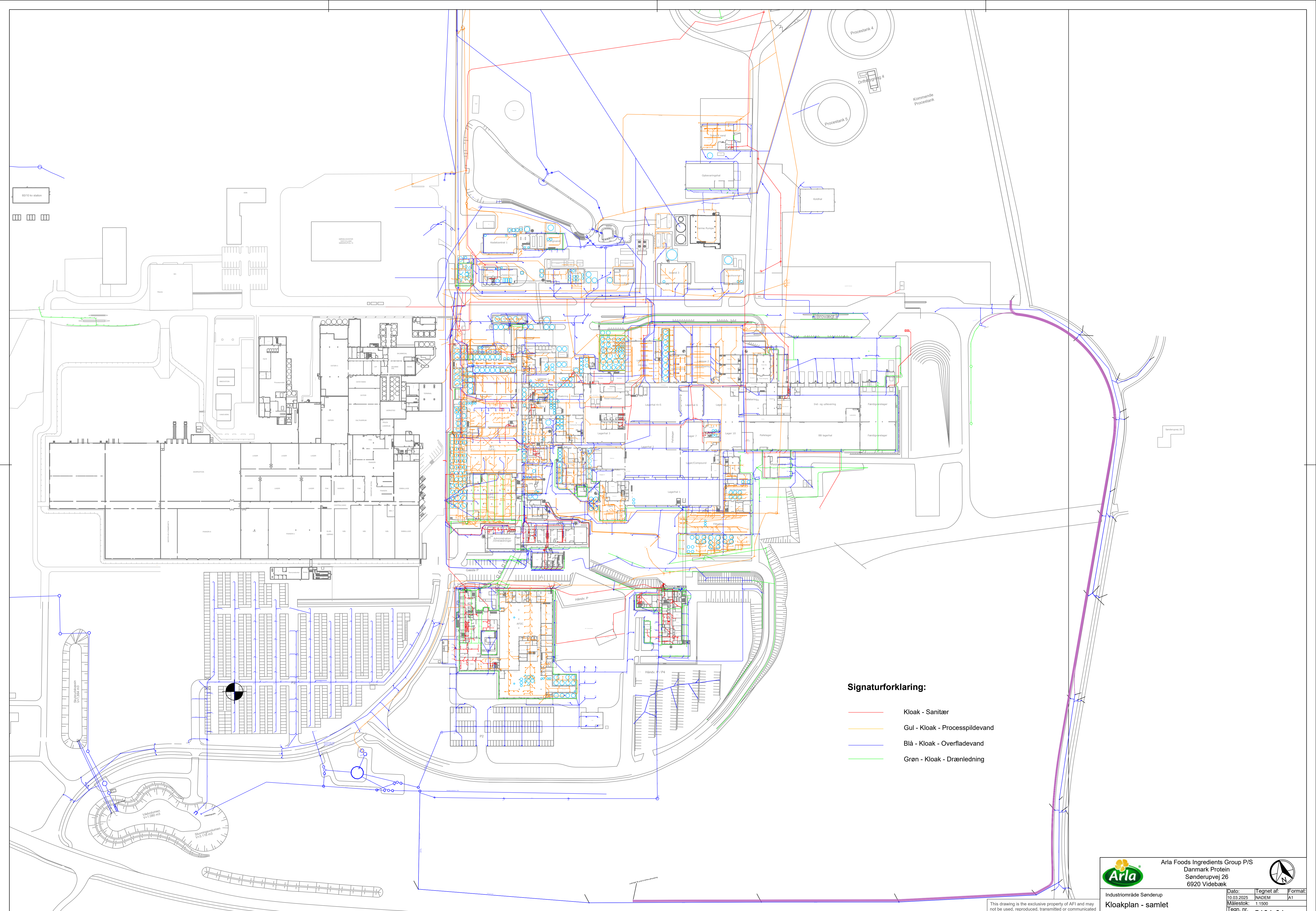
31)	<p>Oplysninger om, hvordan affaldet håndteres og opbevares på virksomheden (herunder affald der indgår i virksomhedens produktion) og om mængden af affald og restprodukter, som oplagres på virksomheden</p>	<p>Det er en naturlig opgave for Danmark Protein og Innovationscenteret at udnytte råvaren bedst muligt og undgå spild i oparbejdningsprocesserne.</p> <p>Spildstrømme afsættes til dyrefoder biogas eller alternativt som et gødningsmiddel ved direkte udspredning.</p> <p>Der er opstillet et foodwaste mål på halvering af foodwaste i 2030, hvor 2023 er basisåret.</p> <p>Genanvendelige affaldsfraktioner, deponeringseget og forbrændingseget affald bortskaffes til Miljølogistik.</p> <p>Pulveraffald bortskaffes til Daka Refood.</p> <p>Oversigt over oplagssteder for affald er vist på bilag 3.</p>
<p>H Jord og grundvand</p>		
32)	<p>Beskrivelse af de foranstaltninger, der er truffet til beskyttelse af jord og grundvand i forbindelse med henholdsvis håndtering og transport af forurenende stoffer, oplagspladser for fast og lydende affald, samt nedgravede rør, tanke og beholdere. Der skal oplyses om typen af belægning (materialer og udførelse) for virksomhedens befæstede arealer.</p>	<p>Ingen ændringer</p>
33)	<p>Redegørelse for om virksomheden er omfattet af kravet om udarbejdelse af basistilstandsrapport, jf. bekendtgørelsens § 15 og den til enhver tid gældende vejledning om basistilstandsrapport og ophørsforanstaltninger.</p> <p>OBS: Selvom der er truffet afgørelse om BTR for virksomheden tidligere skal det vurderes om BTR er relevant</p>	<p>Miljøstyrelsen har den 17. april 2013 truffet afgørelse om, at Arla Foods Ingredients Group P/S Danmark Protein ikke er omfattet af kravet om udarbejdelse af Basistilstandsrapport.</p> <p>Afgørelsen vurderes stadig at være gældende, da etablering og drift af OMEGA ikke medfører anvendelse af nye kemikalier på virksomheden eller anderledes håndtering af disse.</p>

	<i>for nye aktiviteter, der godkendes (red.).</i>	
I	Forslag til egenkontrol	
34)	<p><i>Virksomhedens forslag til vilkår og egenkontrollvilkår for virksomhedens drift, herunder vedr. risikoforholdene.</i></p> <p><i>Egenkontrollvilkår bør indeholde:</i></p> <ul style="list-style-type: none"> <i>a) forslag til kontrolmålinger, herunder prøvetagningssteder samt monitoringsprogram for jord og grundvand.</i> <i>b) forslag til rutiner for vedligeholdelse og kontrol af renseforanstaltninger.</i> <i>c) forslag til metoder til identifikation og overvågning af de aktuelle mikroorganismer i produktionen og i omgivelserne.</i> <i>d) forslag til overvågning af parametre, der har sikkerhedsmæssig betydning.</i> <p><i>Hvis virksomheden har et ledelsessystem, opfordres til at koordinere forslag til egenkontrollvilkår med ledelsessystemets rutiner.</i></p>	<p>Det vurderes at virksomhedens eksisterende vilkår vil være dækkende for modtagelse og oparbejdning af protein fremstillet ved præcisions fermentering.</p>
J	Oplysninger om driftsforstyrrelser og uheld	

35)	<i>Oplysninger om særlige emissioner ved de under punkt 18 nævnte driftsforstyrrelser eller uheld.</i>	Er beskrevet i eksisterende beredskabsplan.
36)	<i>Beskrivelse af de foranstaltninger, der er truffet for at imødegå driftsforstyrrelser og uheld.</i>	Er beskrevet i eksisterende beredskabsplan.
37)	<i>Beskrivelse af de foranstaltninger, der er truffet for at begrænse virkningerne på mennesker og miljø af de under punkt 18 nævne driftsforstyrrelser eller uheld</i>	Er beskrevet i eksisterende beredskabsplan.
K	Oplysninger i forbindelse med virksomhedens ophør	
38)	<i>Oplysninger om, hvilke foranstaltninger ansøgeren agter at træffe for at forebygge forurening i forbindelse med virksomhedens ophør</i>	I tilfælde af ophør af Danmark Protein vil Arla Foods i henhold til aftale med relevante myndigheder udarbejde en plan for eventuelle nødvendige foranstaltninger for at forebygge forurening.
L	Ikke-teknisk resume	
39)	<i>Oplysningerne i ansøgningen skal sammenfattes i et ikke-teknisk resumé.</i>	Arla Foods Ingredients (AFI) er en mælkebaseret protein-ingredientsproducent, som også har et strategisk mål om at udforske alternative platforme indenfor proteinproduktion. Præcision gæring (precision fermentation) er en af disse. AFI ønsker at undersøge mulighederne for at udvikle et nyt forretningsområde for værdiskabende proteiner af vegetabilsk oprindelse og bringe unikke og differentierede produkter på markedet.
	<i>Udfyldt (navn og dato)</i>	Connie Brun Schmidt 23. maj 2025

	<i>Bilag</i>	Bilag 1 Situationsplan over virksomheden Bilag 2 Afløbsplan Bilag 3 Oplag af kemi og affald Bilag 4 Oversigt over luftafkast Bilag 5 Kopi af miljøgodkendelse for Novozymes 22.08.2013 Bilag 6 Description of raw material from Novonesis Bilag 7 OML spredningsberegning for støv
--	--------------	--

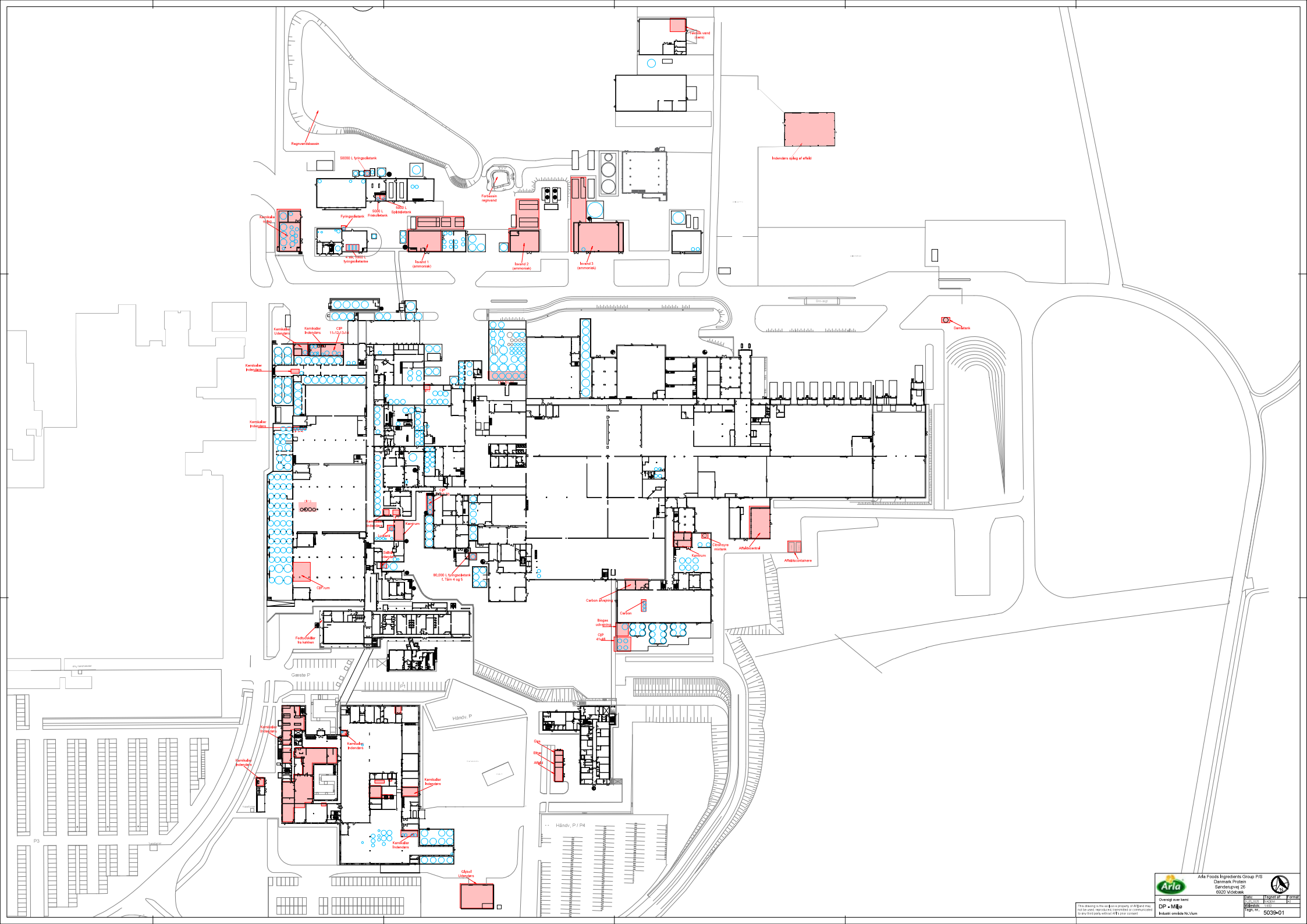




Signaturforklaring:

- Kloak - Sanitær
- Gul - Kloak - Processpildevand
- Blå - Kloak - Overfladevand
- Grøn - Kloak - Drænledning

This drawing is the exclusive property of AF1 and may not be used, reproduced, transmitted or communicated to any third party without AF1's prior consent.



This drawing is the property of Arla Foods
 and is not to be reproduced or distributed
 without the prior written consent of Arla Foods



TAGFLADENR.	BYGNINGSNAVN	STØV AFKAST	LUFT AFKAST
01	Administrationen		
02	Glasgang		
03	Trappe og elevator		
04	Gas depot		
05	Laboratorie		
06	Elevator		
07	UF3 og UF4		
08	UF2		
09	UF1		
10	Silogang		
11	Cip 11 og 12		
12	Cip 1 og 2, K1 og centralgang		
13	Terminal		
14	Kompressor		
15	Permeat tårn	9S (Spinflash) 30S (Formaler)	
16	Krystallisering		
17	Retentatstanke		
18	Tårn 1	15 (Niro 1) 25 (Anhydro) 35 (Lactosetørre) 14S (Anhydro - silo 70-76, 260S)	
19	Centralgang		
20	En del af Tårn 1		
21	Trappe og elevator til Tårn 2		
22	En del af Tårn 2		
23	Forbindelsesgang		
24	Tårn 2	5S, 6S (Niro 2)	
25	Bygning ml. Tårn 2 og 3		
26	Centralgang		
27	Tårn 3	7S, 8S (Niro 3)	
28	Forbindelsesgang		
29	Greif, K3 og sluser		
30	Trappeopgang ml. Lab og produktionskontor		
31	Retentatstanke		
32	Tårn 4 heater		6L (Kalorifere 1)
33	Tårn 4	23S	
34	Forbindelsesgang	33S, 34S	
35	Greif, K3 og sluser	16S	
36	Hydrolysates pakning	31S	
37	Hydrolysates pakning		
38	Permeat forlæger og gl. MIA anlæg	4S (ARODO 2, proteinsiloer) 15S (ARODO 3) 17S (ARODO 4, AFSÆKNING)	
39	Pulversilo		
40	Pulversilo		
41	Vedligeholdelsesafdelingen		
42	Færdigvarelager		
43	Retentatstanke		
44	Palletering og Avapac	35S	
45	Håndværkersluse		
46	Filtration	32S	
47	Lagerhal 1		
48	Lagerhal 2		
49	Lagerhal 3 og 4		
50	A2 - Lactose 2		
51	B1 - Lactose 2		
52	B2 - Lactose 2		
53	Centralgang		
54	Lagerhal 6		
55	Lagerhal 11		
56	Lager og compound	12S (Tømmingsiloer)	
57	Compound silo	11S (Afsækning, AVAPAC 4)	
58	Lager 10		
59	Lager og compound	13S (Multilac)	
60	Corridor		
61	De-bagging	28S, 29S	14L, 15L
62	Hydrolysates	25S, 26S, 27S(a,b,c)	11L, 12L, 13L
63	Affaldscentral		
64	Palleterings		
65	Kæregang		
66	Palletering		
67	Pakkeri og pakke materiale		
68	C1 - Lactose 2		
69	C1 - Lactose 2	18S (Tørrer 1) 19S (Tørrer 2) 20S (Kommande Tørrer 3) 21S (Formaler 1) 22S (Formaler 2)	
70	C2 - Lactose 2		
71	C2 - Lactose 2	36S, 37S	
72	Inf- og udlevering		
73	Biobase lager		
74	Kemilager		
75	Kemilager		
76	Biogasbygning		
77	Kedelbygning 1; Biogasmotor 1 & 2		1L, 2L, 3L, 4L; 9L (motor 1), 10L (motor 2)
78	Kraftvarmeværk		
79	Kedelbygning 2		5L
80	Isvand 1		16L
81	Isvand 2		17L, 18L, 19L
82	Isvand 3		
83			
84	Trykluftbygning Lactose 2		
85	Opbevaringshal		
87	Tårn 5	24S	7L (Kalorifere 2) 8L (Kalorifere 3)
88	Loading Bays		
89	Teknisk Vand		

Signaturforklaring

● LUFT AFKAST (L)

● STØV AFKAST (S)

Arla Arla Foods Ingredients Group P/S
 Danmark Protein
 Sønderupvej 26
 6920 Videbæk

Dato: 11.02.2025 Tegnet af: NADEM Format: A1
 Målestok: 1:750
 Tegnr. nr. 5005

Signaturforklaring

Description of precision fermented protein raw material from Novonesis

The protein raw material from Novonesis is produced by precision fermentation of a genetically modified microorganism strain (e.g. Filamentous fungi). The microorganism is encoded to produce a protein of interest. The protein is designed by protein engineering to meet specific applicational and nutritional criteria. The protein is non-enzymatic and does not possess catalytical activity. If the protein is designed from an enzyme backbone, it is inactivated by protein engineering and validated within Novonesis; therefore, it is categorized as a non-enzymatic protein.

During the process development phase, Novonesis ensures that the upscaled protein raw material is below threshold of residual DNA from the microorganism.

Once the encoded microorganism has produced the protein, it is recovered in the supernatant. The biomass (microorganism) is removed and separated from the protein by a series of unit operations. Lastly, the protein is concentrated and finalized for release. The protein raw material may contain low concentrations of residual background molecules from the microorganism, which can be subject to removal during purification processes at Arla Food Ingredients. Compliance to requirements of e.g. background enzymes in low concentrations, may be implemented as part of a general surveillance program at Novonesis, in case it's needed and agreed to between AFI and NVS.

Release of the protein raw material from Novonesis is based on inspection activities of the batch and a confirmation, that the batch has been produced accordingly to the process requirements. The specification guarantees, that the protein raw material is food grade compliant and includes, e.g. absence of the GMO strain and microbial testing.

03.04.2025

Novonesis, Biologiens Vej 2
2800 Kgs. Lyngby Denmark

Novonesis is leading the era of biosolutions.

By leveraging the power of microbiology with science, we transform the way the world produces, consumes and lives. In more than 30 industries around the world, our biosolutions are already creating value for thousands of customers and benefiting the planet. Our 10,000 people worldwide work closely with our partners and customers to transform business with biology. Let's better our world with biology.

The information provided herein is for general information purposes only. All information is provided in good faith. There is no warranty being extended and no liability whatsoever (including without limitation, any direct or indirect damages for lost profits or business interruption) is accepted as to its accuracy, completeness, correctness, non-infringement, merchantability, or fitness for a particular purpose. The product(s) may be covered by pending or issued patents, registered or unregistered trademarks, or similar intellectual property rights. Copyright © Novonesis Group, by ownership or license. All rights reserved.

Bilag B. Kort over virksomhedens beliggenhed i 1:25.000



**Miljø- og
Ligestillingsministeriet**
Miljøstyrelsen

Målforhold 1:25000
Dato 26-05-2026
Udskrevet af Anne Mette Kloster

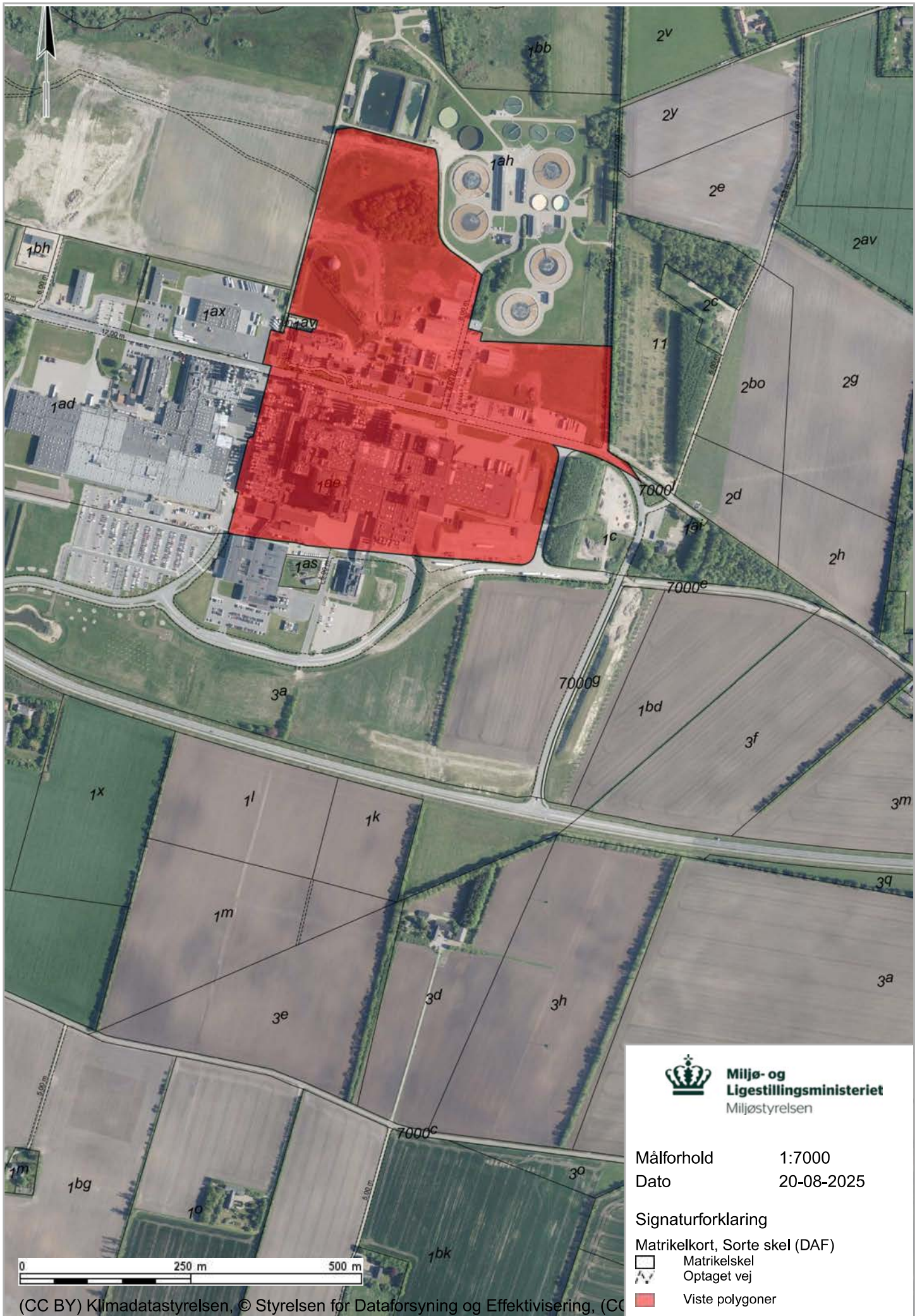
Signaturforklaring

 Viste polygoner

0 800 m 1,6 km

(CC BY) Klimadastylelsen

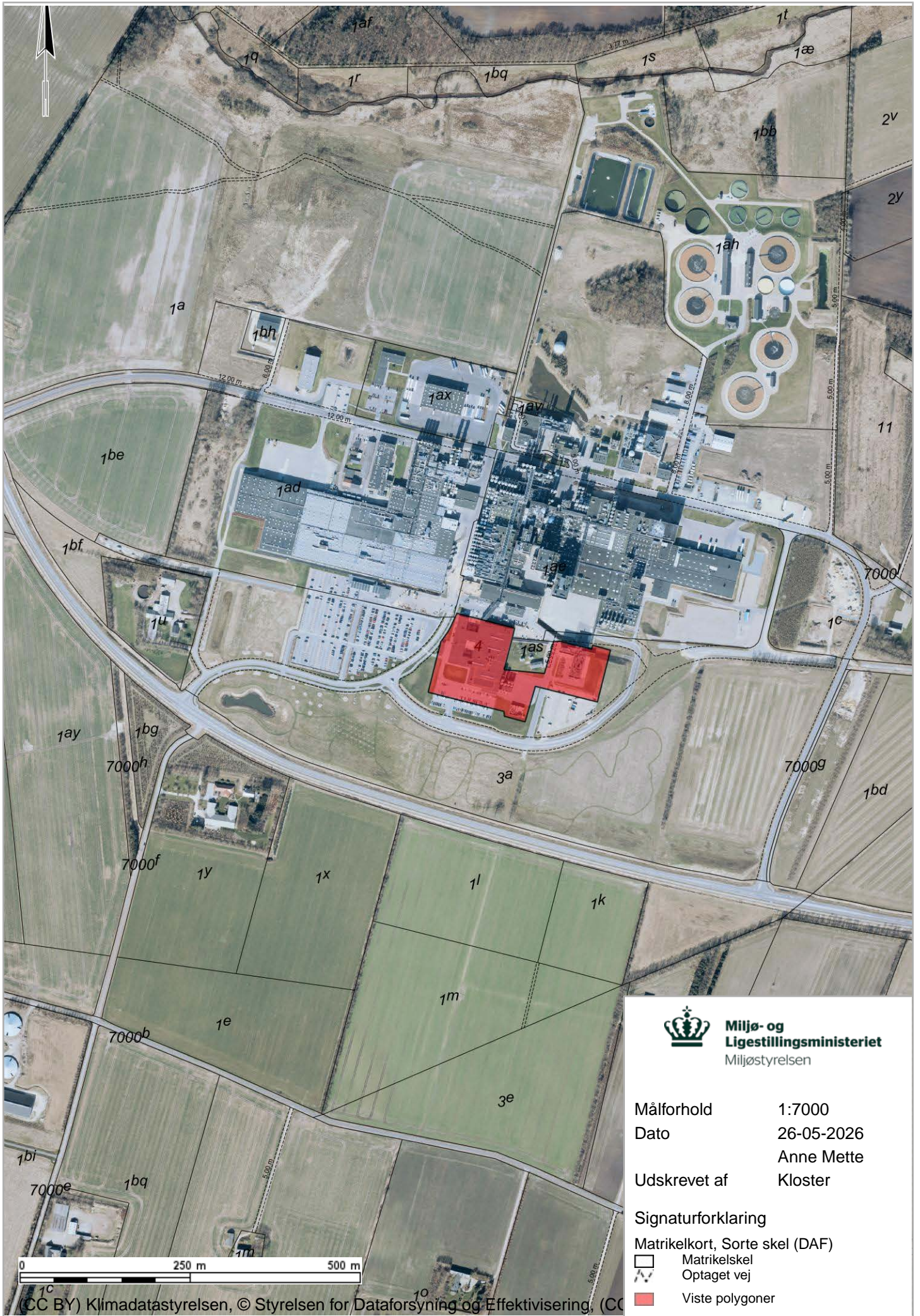
Bilag C. Virksomhedens omgivelser (temakort)




Miljø- og Ligestillingsministeriet
 Miljøstyrelsen

Målforhold 1:7000
 Dato 20-08-2025

Signaturforklaring
 Matrikelkort, Sorte skel (DAF)
 Matrikelskel
 Optaget vej
 Viste polygoner

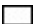





Miljø- og Ligestillingsministeriet
 Miljøstyrelsen

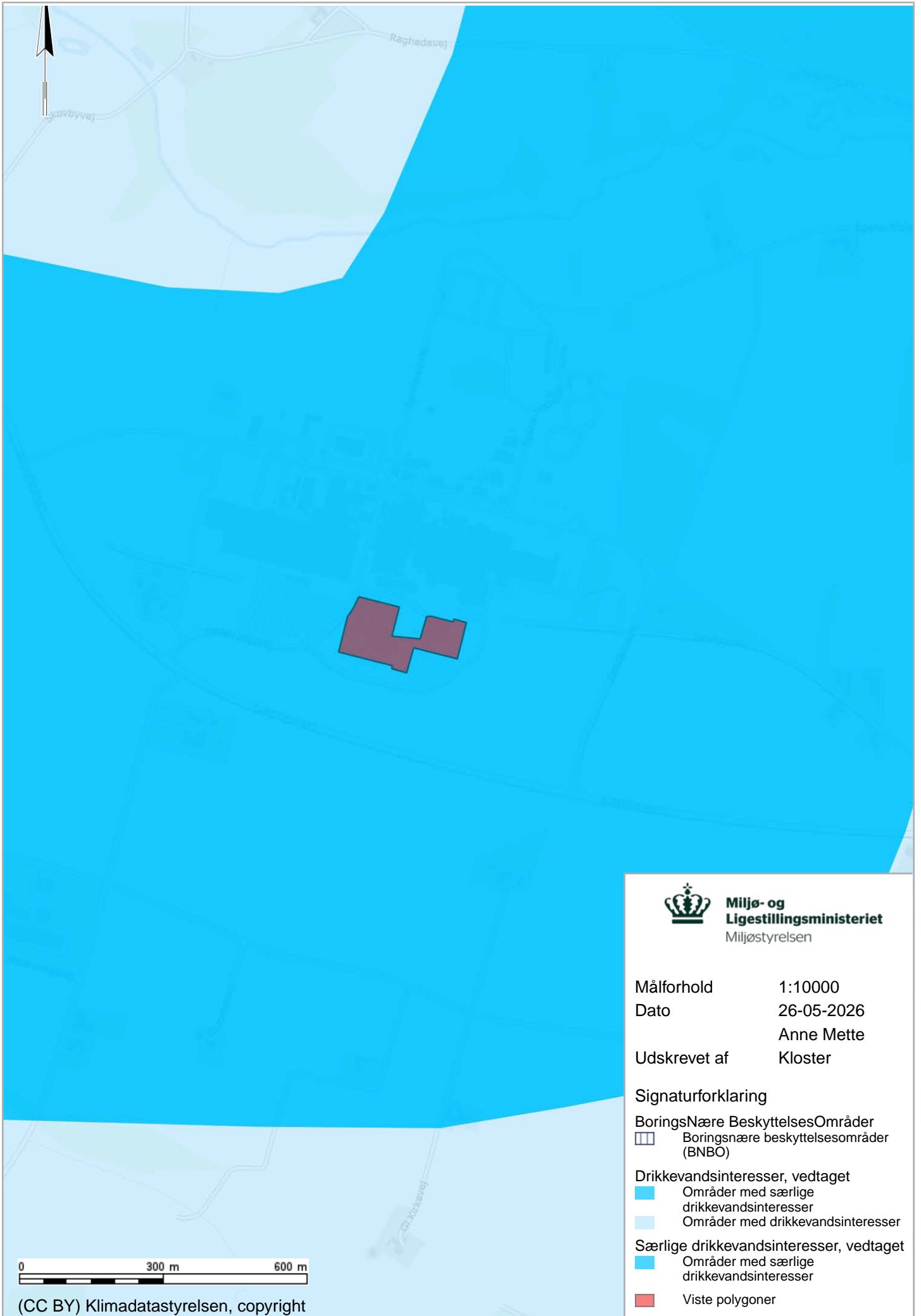
Målforhold 1:7000
 Dato 26-05-2026
 Anne Mette
 Udskrevet af Kloster

Signaturforklaring

Matrikelkort, Sorte skel (DAF)

-  Matrikelskel
-  Optaget vej
-  Viste polygoner

0 250 m 500 m



Miljø- og Ligestillingsministeriet
Miljøstyrelsen

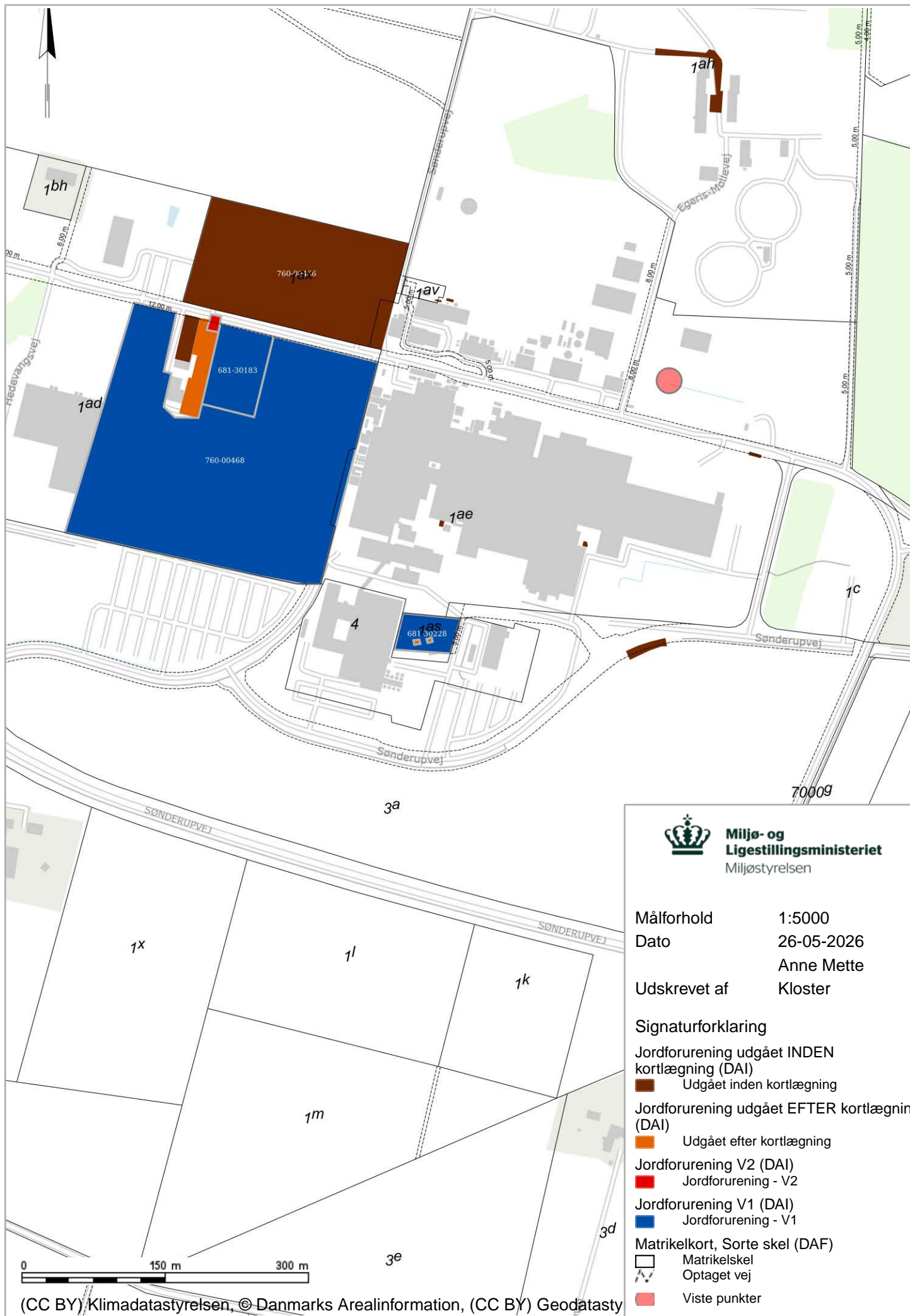
Målforshold 1:10000
Dato 26-05-2026
Anne Mette
Udskrevet af Kloster

Signaturforklaring

- BoringsNære BeskyttelsesOmråder**
 Boringsnære beskyttelsesområder (BNBO)
- Drikkevandsinteresser, vedtaget**
 Områder med særlige drikkevandsinteresser
 Områder med drikkevandsinteresser
- Særlige drikkevandsinteresser, vedtaget**
 Områder med særlige drikkevandsinteresser
 Viste polygoner

0 300 m 600 m

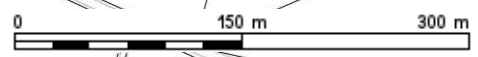
(CC BY) Klimadatastyrelsen, copyright



Miljø- og Ligestillingsministeriet
Miljøstyrelsen

Målforhold 1:5000
 Dato 26-05-2026
 Udskrevet af Anne Mette Kloster

- Signaturforklaring**
- Jordforurening udgået **INDEN** kortlægning (DAI)
 - Udgået inden kortlægning
 - Jordforurening udgået **EFTER** kortlægning (DAI)
 - Udgået efter kortlægning
 - Jordforurening V2 (DAI)
 - Jordforurening - V2
 - Jordforurening V1 (DAI)
 - Jordforurening - V1
 - Matrikelkort, Sorte skel (DAF)
 - Matrikelskel
 - Optaget vej
 - Viste punkter





Miljø- og Ligestillingsministeriet
Miljøstyrelsen

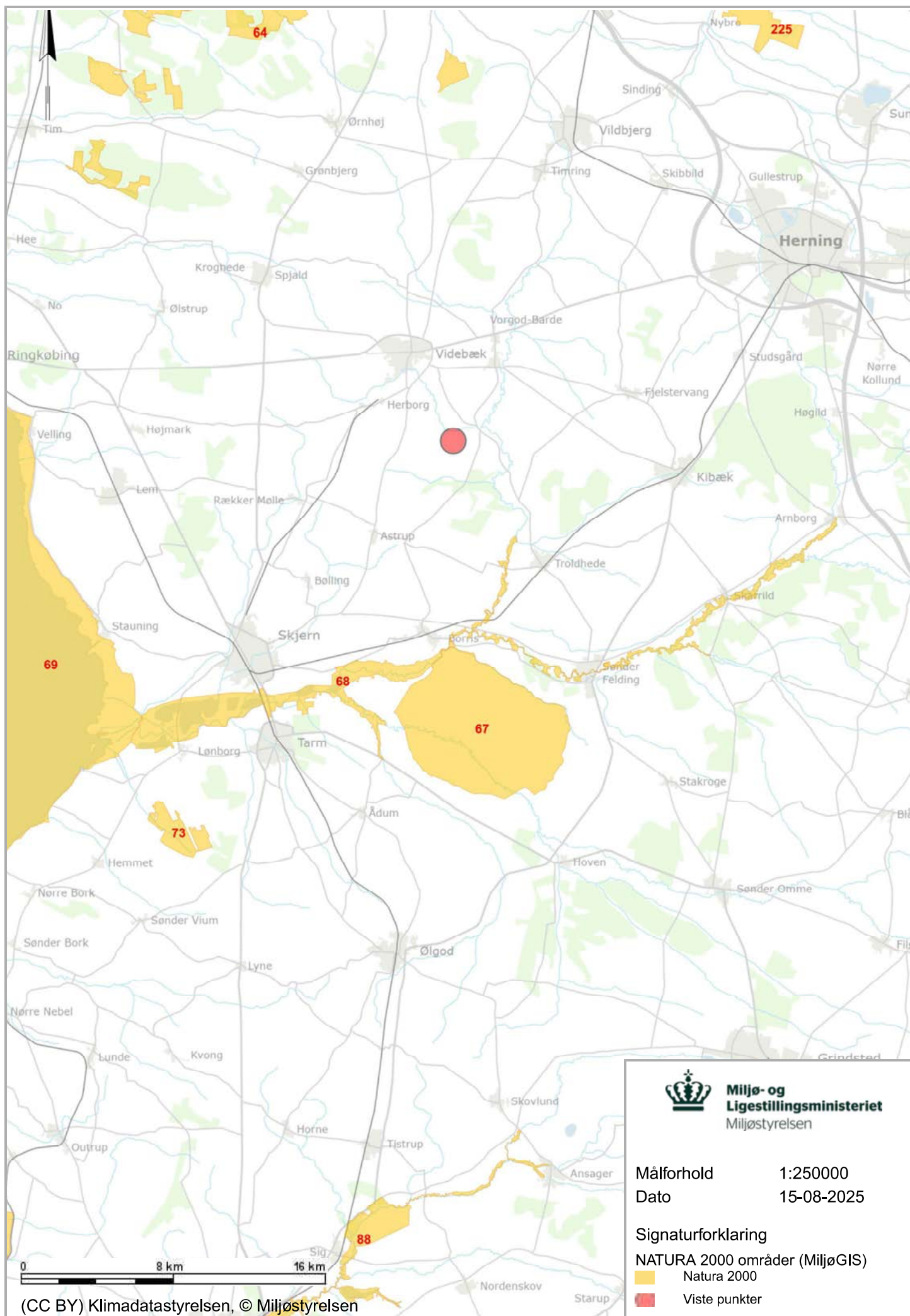
Målforshold 1:25000
Dato 15-08-2025

Signaturforklaring

Beskyttede vandløb (DAI)
Beskyttede vandløb

Beskyttede naturtyper (DAI)



- Eng
- Hede
- Mose
- Overdrev
- Strandeng
- Sø
- Viste punkter

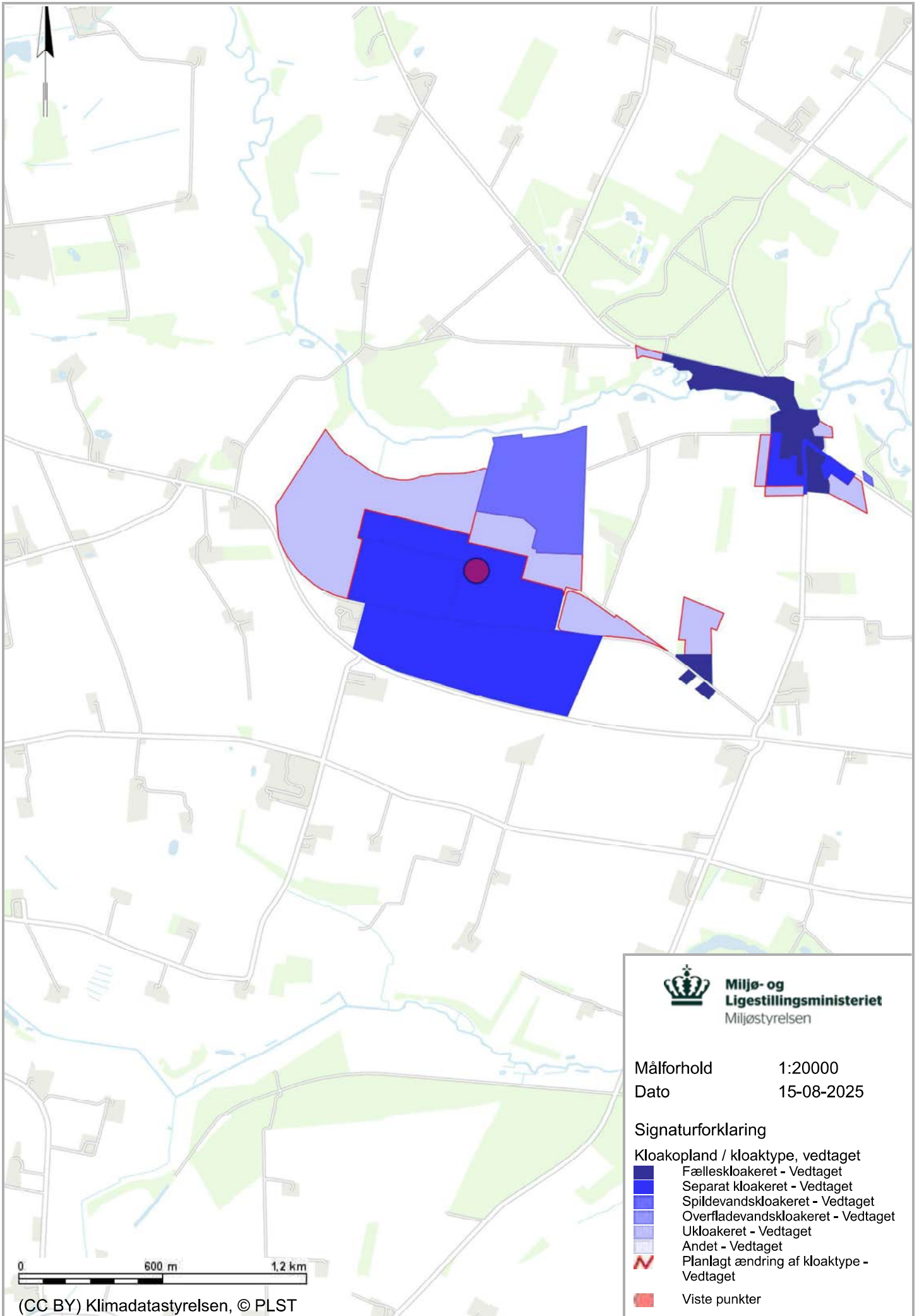


Miljø- og Ligestillingsministeriet
Miljøstyrelsen

Målforhold 1:250000
Dato 15-08-2025

Signaturforklaring
NATURA 2000 områder (MiljøGIS)

-  Natura 2000
-  Viste punkter



Miljø- og Ligestillingsministeriet
Miljøstyrelsen

Målforhold 1:20000
Dato 15-08-2025

Signaturforklaring

- Kloakopland / kloaktype, vedtaget
- Fælleskloakeret - Vedtaget
 - Separat kloakeret - Vedtaget
 - Spildevandskloakeret - Vedtaget
 - Overfladevandskloakeret - Vedtaget
 - Ukloakeret - Vedtaget
 - Andet - Vedtaget
 - ↗ Planlagt ændring af kloaktype - Vedtaget
 - Viste punkter

0 600 m 1,2 km

Bilag D. Lovgrundlag – Referenceliste



Lovgrundlag – Referenceliste

Love

Miljøbeskyttelsesloven (MBL):

[Lovbekendtgørelse om miljøbeskyttelse, nr. 1742 af 22. december 2025.](#)

Jordforureningsloven (JFL):

[Lovbekendtgørelse om forurennet jord, nr. 282 af 27. marts 2017.](#)

Planloven (PL):

[Lovbekendtgørelse nr. 572 af 29. maj 2024 om planlægning.](#)

Miljøvurderingsloven (MVL):

[Lovbekendtgørelse om miljøvurdering af planer og programmer og af konkrete projekter \(VVM\), nr. 4 af 3. januar 2023.](#)

Naturbeskyttelsesloven:

[Lovbekendtgørelse om naturbeskyttelse, nr. 927 af 28. juni 2024.](#)

Havmiljøloven:

[Bekendtgørelse af lov om beskyttelse af havmiljøet nr. 147 af 19. februar 2024.](#)

Bekendtgørelse af offshoresikkerhedsloven:

[Bekendtgørelse af offshoresikkerhedsloven LBK nr. 125 af 6. februar 2018.](#)

Offentlighedsloven:

[Bekendtgørelse af lov om offentlighed i forvaltningen, nr. 145 af 24. februar 2020.](#)

Forvaltningsloven:

[Lovbekendtgørelse om forvaltning, nr. 433 af 22. april 2014.](#)

Bekendtgørelser

Godkendelsesbekendtgørelsen (GBK):

[Bekendtgørelse om godkendelse af listevirksomhed, nr. 1027 af 2. september 2024.](#)

Standardvilkårsbekendtgørelsen:

[Bekendtgørelse om standardvilkår i godkendelse af listevirksomhed, nr. 2079 af 15. november 2021.](#)

Miljøvurderingsbekendtgørelsen:

[Bekendtgørelse om miljøvurdering af planer og programmer og af konkrete projekter \(VVM\), nr. 1608 af 9. december 2024.](#)

Bekendtgørelse om gebyr af visse sager efter lov om miljøvurdering:

[Bekendtgørelse om gebyr for Miljøstyrelsens myndighedsbehandling af visse sager efter lov om miljøvurdering af planer og programmer og af konkrete projekter \(VVM\) nr. 831 af 24. juni 2024.](#)

Affaldsbekendtgørelsen:

[Bekendtgørelse om affald, nr. 1749 af 30. december 2024.](#)

Affaldstilsynsbekendtgørelsen:

[Bekendtgørelse om affaldstilsyn nr. 1221 af 22. november 2024.](#)

Deponeringsbekendtgørelsen:

[Bekendtgørelse om deponeringsanlæg, nr. 1253 af 21. november 2019.](#)

Risikobekendtgørelsen (RK):

[Bekendtgørelse om kontrol med risikoen for større uheld med farlige stoffer, nr. 372 af 25. april 2016.](#)

Miljøtilsynsbekendtgørelsen:

[Bekendtgørelse om miljøtilsyn, nr. 1536 af 9. december 2019.](#)

Analysekvalitetsbekendtgørelsen:

[Bekendtgørelse om kvalitetskrav til miljømålinger, nr. 1275 af 31. oktober 2025.](#)

Olietankbekendtgørelsen:

[Bekendtgørelse om indretning, etablering og drift af olietanke, rørsystemer og pipelines, nr. 1257 af 27. november 2019.](#)

Luftkvalitetsbekendtgørelsen:

[Bekendtgørelse om vurdering og styring af luftkvaliteten, nr. 1472 af 12. december 2017.](#)

Benzindampsbekendtgørelsen:

[Bekendtgørelse om begrænsning af udslip af dampe ved oplagring og distribution af benzin, nr. 1454 af 7. december 2015.](#)

VOC-bekendtgørelsen:

[Bekendtgørelse om anlæg og aktiviteter, hvor der bruges organiske opløsningsmidler, nr. 1491 af 7. december 2015.](#)

Affaldsforbrændingsbekendtgørelsen:

[Bekendtgørelse om anlæg, der forbrænder affald, nr. 1271 af 21. november 2017.](#)

Store fyr-bekendtgørelsen:

[Bekendtgørelse om begrænsning af visse luftforurenende emissioner fra store fyringsanlæg, nr. 1940 af 4. oktober 2021.](#)

MCP-bekendtgørelsen:

[Bekendtgørelse om miljøkrav for mellemstore fyringsanlæg, nr. 1408 af 27. november 2023.](#)

Gasmotorbekendtgørelsen:

[Bekendtgørelse om begrænsning af emission af nitrogenoxider og carbonmonoxid fra motorer og gasturbiner, nr. 1473 af 12. december 2017.](#)

Biomassebekendtgørelsen:

[Bekendtgørelse om biomasseaffald, nr. 1258 af 27. november 2024.](#)

Træaffaldsbekendtgørelsen:

[Bekendtgørelse om forbrænding af visse typer af træaffald på trævareforarbejdende virksomheder, nr. 1471 af 12. december 2017.](#)

Spildevandsbekendtgørelsen:

[Bekendtgørelse om spildevandsplanen og spildevandstilladelser m.v. efter miljøbeskyttelseslovens kapitel 3 og 4, nr. 1446 af 27. november 2025.](#)

Habitatbekendtgørelsen:

[Bekendtgørelse om udpegning og administration af internationale naturbeskyttelsesområder samt beskyttelse af visse arter, nr. 1098 af 21. august 2023.](#)

Maskinværkstedsbekendtgørelsen:

[Bekendtgørelse om virksomheder, der forarbejder emner af jern, stål eller andre metaller, nr. 1477 af 12. december 2017.](#)

Bekendtgørelse om anvendelse af trykbærende udstyr

[Bekendtgørelse om anvendelse af trykbærende udstyr. Bek. 498 af 22. maj 2024.](#)

Brugerbetalingssbekendtgørelsen:

[Bekendtgørelse om brugerbetaling for godkendelse m.v. og tilsyn efter lov om miljøbeskyttelse og anvendelse af gødning m.v., nr. 1466 af 28. november 2025.](#)

Bekendtgørelse om udledning af visse forurenende stoffer:

[Bekendtgørelse om krav til udledning af visse forurenende stoffer til vandløb, søer, overgangsvande, kystvande og havområder, nr. 1433 af 21. november 2017.](#)

Bekendtgørelse om miljømål:

[Bekendtgørelse om fastlæggelse af miljømål for vandløb, søer, overgangsvande, kystvande og grundvand, nr. 1668 af 8. december 2025.](#)

Bekendtgørelse om lov om vandplanlægning:

[Bekendtgørelse om lov om vandplanlægning nr. 126 af 26. januar 2017.](#)

Bekendtgørelsen om indsatsprogrammer for vandområdedistrikter:

[Bekendtgørelse om indsatsprogrammer for vandområdedistrikter nr. 1669 af 8. december 2025.](#)

Jordflytningsbekendtgørelsen:

[Bekendtgørelse om anmeldelse og dokumentation i forbindelse med flytning af jord nr. 1452 af 7. december 2015.](#)

Drikkevandsudpegningsbekendtgørelsen:

[Bekendtgørelse om udpegning af drikkevandsressourcer, nr. 442 af 29. april 2025.](#)

Bekendtgørelse om udledning i havet fra offshore olie- og gasanlæg:

[Bekendtgørelse om udledning i havet af stoffer og materialer fra offshore olie- og gasanlæg og om monitorering i havet omkring anlæggende, nr. 517 af 23. maj 2023.](#)

Vejledninger fra Miljøstyrelsen

Miljøgodkendelsesvejledningen:

[Miljøgodkendelsesvejledningen](#)

Luftvejledningen:

[Vejledning nr. 71 af november 2024, om begrænsning af luftforurening fra virksomheder](#)

B-værdivejledningen:

[Vejledning nr. 72/2024](#)

Støjvejledningen:

[Nr. 5/1984, 1996 om ekstern støj fra virksomheder](#)

Supplement til støjvejledningen:

[Vejledning nr. 14003 af 1. juni 1996 om supplement til vejledning om ekstern støj fra virksomheder.](#)

Vejledning til bekendtgørelse om indsatsprogrammer

[Vejledning til bekendtgørelse om indsatsprogrammer for vandområdedistrikter](#)

Spildevandsvejledning

[Spildevandsvejledningen til bekendtgørelse om spildevandstilladelser m.v. efter miljøbeskyttelseslovens kapitel 3 og 4](#)

Vejledning om beregning af ekstern støj fra virksomheder

[Vejledning nr. 60283 af 31. oktober 1993 om beregning af ekstern støj fra virksomheder.](#)

Vejledning om måling af ekstern støj fra virksomheder

[Vejledning nr. 60254 af 1. november 1984 om måling af ekstern støj fra virksomheder.](#)

Vejledning om klassificering af kemiske stoffer og produkter

[Vejledning nr. 9580 af 20. oktober 2004 om klassificering m.v. af kemiske stoffer og produkter.](#)

Lugtvejledningen

[Nr. 4/1985, Vejledning om begrænsning af lugtgener fra virksomheder](#)

Habitatvejledningen

[Nr. 9925 af 11/11/2020, Vejledning til bekendtgørelse nr. 1595 af 6. december 2018 om udpegning og administration af internationale naturbeskyttelsesområder samt beskyttelse af visse arter](#)

Vejledning om miljøkrav til store olielagre

[Nr. 2/2011, Vejledning om miljøkrav til store olielagre](#)

Orienteringer, miljøprojekter og arbejdsrapporter fra Miljøstyrelsen

[Orientering fra Miljøstyrelsen nr. 9 1997 om Lavfrekvent støj, infralyd og vibrationer i eksternt miljø](#)

[Orientering nr. 6/2008 om forebyggelse af jord -og grundvandsforurening på industrivirksomheder](#)

[Miljøprojekt nr. 112/1989 om kvantitative og kvalitative kriterier for risikoaccept](#)

[Arbejdsrapport nr. 8/2008 om acceptkriterier i Danmark og EU](#)

[Arbejdsrapport nr. 4/2007 om afdækning af muligheder for etablering af standardværktøjer og/eller -kriterier til vurdering af sundheds- og miljörisici i forbindelse med større uheld \(gasudslip\) på risikovirksomheder](#)

BREF-noter

Se oversigt på: <https://mst.dk/erhverv/groen-produktion-og-affald/industri/bat-bref/liste-over-alle-bref-dokumenter>

Andet materiale

Risikohåndbogen <https://risikohaandbogen.dk/>

DS 455, Dansk Ingeniørforenings norm for tæthed af afløbssystemer i jord, 1985 (rettet 2012 udgave)

DS2399 Afløbskontrol-Statistisk kontrolberegning af afløbsdata

Referencelaboratoriet for måling af emissioner til luften, Rapport nr. 72, Grænseværdier for anlæg til direkte tørring, 27. november 2015: <https://ref-lab.dk/wp-content/uploads/2022/05/72-Direkte-toerring-Revideret-03-05-2022.pdf>

CLP-forordning: Europa-Parlamentets og Rådets forordning (EF) nr. 1272/2008 af 16. december 2008 om klassificering, mærkning og emballering af stoffer og blandinger artikel 3

REACH's kandidatliste: European Chemicals Agency: Kandidatlisten over særligt problematiske stoffer til godkendelse, <https://echa.europa.eu/da/candidate-list-table>

EU's liste over harmoniserede klassificeringer: Bilag VI til CLP-forordningen

LOUS: Listen over uønskede stoffer. Orientering fra Miljøstyrelsen 3, 2010

BTR-vejledningen: [Europa-Kommissionens vejledning om basistilstandsrapporter, 2014/C 136/03](#)

Bilag E. Afgørelse om basistilstandsrapport



Arla Foods Ingredients Group P/S, R&D
Sønderupvej 26
6920 Videbæk

Virksomheder
J.nr. 2025-41581
Ref. amklo/nlsfr
Den 29. maj 2026

Afgørelse om at der ikke skal udarbejdes af basistilstandsrapport for virksomheden i forbindelse med ansøgning om miljøgodkendelse for Arla Foods Ingrediens Group P/S, R&D

Miljøstyrelsen har den 26. maj 2025 med opdateret materiale den 11. marts 2026 modtaget en ansøgning om forsøgskørsler af råvare af vegetabilsk oprindelse på eksisterende forsøgsanlæg på forsknings- og udviklingsafdelingen på Sønderupvej 26, 6920 Videbæk fra Arla Foods Ingrediens Group P/S, R&D.

Miljøstyrelsen har i den forbindelse modtaget oplysninger om forhold beskrevet i trin 1-3 i EU Kommissionens vejledning om basistilstandsrapport¹.

Arla Foods Ingrediens Group P/S, R&D er en del af Arla Foods Ingrediens P/S, Danmark Protein og er omfattet af bilag 1, listepunkt 6.4 C samt J 207 i godkendelsesbekendtgørelsen².

Der er tidligere den 17. april 2013 truffet afgørelse om, at der ikke skal laves basistilstandsrapport for virksomheden.

Efter godkendelsesbekendtgørelsens § 15, stk. 1 skal der træffes afgørelse om, hvorvidt det ansøgte udløser, at der skal udarbejdes basistilstandsrapport for hele virksomheden jf. § 14, stk. 1 og 2. Vurderingen er foretaget for bilag 1-aktiviteten og aktiviteter, der er teknisk og forureningsmæssigt forbundet hermed, jf. godkendelsesbkg. §14 stk. 1.

Afgørelse

Miljøstyrelsen vurderer, at der ikke skal udarbejdes en basistilstandsrapport for virksomheden efter godkendelsesbekendtgørelsens § 14, stk. 1.

¹ Vejledning om basistilstandsrapport, jf. Den Europæiske Unions Tidende af 6. maj 2014, C136, fra side 3 og frem: [https://eur-lex.europa.eu/legal-content/DA/TXT/PDF/?uri=CELEX:52014XC0506\(01\)](https://eur-lex.europa.eu/legal-content/DA/TXT/PDF/?uri=CELEX:52014XC0506(01))

² [Bekendtgørelse om godkendelse af listevirksomhed, nr. 1027 af 2. september 2024.](#)

Oplysninger

Arla Foods Ingrediens Group P/S, R&D har oplyst til Miljøstyrelsen, at der ikke bruges, fremstilles eller frigives stoffer, der klassificeres som farlige efter CLP-forordningen³ på virksomheden, heller ikke i forbindelse med det ansøgte projekt.

Miljøstyrelsens vurdering og begrundelse

Miljøstyrelsen har tidligere den 17. april 2013 i forbindelse med ansøgning om tilladelse til etablering af nyt anlæg til produktion af laktose (journal nr. MST-1270-00825) truffet afgørelse om, at der ikke skal udarbejdes en basistilstandsrapport for Arla Foods Ingredients Group P/S, Danmark Protein.

Arla Foods Ingredients Group P/S, R&D er miljøgodkendt som en del af Arla Foods Ingredients Group P/S, Danmark Protein.

Arla Foods Ingredients Group P/S, R&D er ikke omfattet af kravet om udarbejdelse af basistilstandsrapport efter godkendelsesbekendtgørelsens § 14, stk. 1, da der ikke bruges, fremstilles eller frigives farlige stoffer i forbindelse med det ansøgte projekt.

Derfor har Miljøstyrelsen truffet afgørelse om, at der ikke skal udarbejdes en basistilstandsrapport for virksomheden.

Partshøring

Der er foretaget høring af Arla Foods Ingrediens Group P/S, R&D i henhold til forvaltningsloven. Der er modtaget høringssvar den 21. maj 2026 uden kommentarer til udkast til afgørelse vedr. basistilstandsrapport.

Klagevejledning

Afgørelsen kan ikke påklages særskilt jf. godkendelsesbekendtgørelsen § 60, stk. 4, men kan påklages i forbindelse med klage over miljøgodkendelsen.

Følgende har mulighed for at klage over afgørelsen til Miljø- og Fødevarerklagenævnet:

- afgørelsens adressat
- enhver, der har en individuel, væsentlig interesse i sagens udfald
- kommunalbestyrelsen
- Styrelsen for Patientsikkerhed

Nærmere klagevejledning fremgår af miljøgodkendelsen.

Søgsmål

Hvis man ønsker at anlægge et søgsmål om afgørelsen ved domstolene, skal det ske senest 6 måneder efter, at Miljøstyrelsen har meddelt afgørelsen, jf.

³ [Europa-Parlamentets og Rådets forordning \(EF\) nr. 1272/2008 af 16. december 2008 om klassificering, mærkning og emballering af stoffer og blandinger artikel 3.](#)

miljøbeskyttelseslovens § 101⁴. På www.domstol.dk findes vejledning om at anlægge en retssag ved domstolene.

Offentliggørelse og annoncering

Denne afgørelse vil ikke blive annonceret særskilt, men vil blive vedlagt som en del af miljøgodkendelsen, som vil blive offentliggjort.

Offentligheden har adgang til sagens øvrige oplysninger med de begrænsninger der følger af lovgivningen.

Med venlig hilsen
Anne-Mette Kloster

[Sådan håndterer Miljøstyrelsen Virksomheder dine personoplysninger](#)

[Sådan håndterer vi dine personoplysninger](#)

Miljøstyrelsen er underlagt reglerne om aktindsigt i offentlighedsloven og i miljøoplysningsloven, og det er kun oplysninger omfattet af undtagelsesbestemmelserne i disse love, som kan undtages aktindsigt og dermed holdes fortrolige. Denne vurdering vil Miljøstyrelsen foretage i forbindelse med en konkret anmodning om aktindsigt.

⁴ [Lovbekendtgørelse om miljøbeskyttelse, nr. 1742 af 22. december 2025.](#)