



Miljøministeriet
Naturstyrelsen

NATUR OG MILJØ
Aarhus Kommune



Natura 2000-handleplan

Giber Å, Enemærket og Skåde Havbakker

Natura 2000-område nr. 234

Habitatområde H 234

December 2012

1. Indholdsfortegnelse

2. Baggrund	2
3. Naturstyrelsens sammendrag af den statslige Natura 2000-plan.....	5
4. Mål for planperioden	8
5. Forventede metoder og forvaltningstiltag.....	10
6. Prioritering af den forventede forvaltningsindsats	12
7. Forventet effekt.....	13
Bilag 1: Naturtyper og arter på udpegningsgrundlag	15
Bilag 2: Fordeling af indsats mellem handleplan-myndigheder og offentlige lodsejere	16
Bilag 3: Kort med kortlagte naturtyper samt potentielle områder for ny habitatnatur	17
Bilag 4: Resumé af Aarhus kommunes plejeplan for egne arealer med skovnaturtyper i Natura 2000-område nr. 234 Giber Å, Enemærket og Skåde Havbakker	18
Bilag 5: Forklaring af Natura 2000-begreber m.m.	20

Udgiver: **Naturstyrelsen**
Haraldsgade 53
2100 København Ø
Tlf. 72543000
www.naturstyrelsen.dk

Aarhus Kommune
Valdemarsgade 18
8000 Aarhus C
Tlf. 8940 2000
www.naturogmiljoe.dk

År: 2012

Titel: **Natura 2000-handleplan**
Giber Å, Enemærket og Skåde
Havbakker
Natura 2000-område nr. 234
Habitatområde H234

Sideantal: 24

Forsidefoto: Foto Erik Aude HabitatVision

Oplag: Udgives kun digitalt

ISBN: 978-87-7279-429-7



Foto: Erik Aude HabitatVision

2. Baggrund

Der er udarbejdet statslige Natura 2000-planer for 246 Natura 2000-områder, som kan findes her:

[Natura 2000-plan.](#)

Denne handleplan er en udmøntning af Natura 2000-plan for område nr. 234, Giber Å, Enemærket og Skåde Havbakker.

Handleplanen er udarbejdet i samarbejde mellem Aarhus Kommune og Naturstyrelsen Søhøjlandet.

Aarhus Kommune er ansvarlig for de dele af handleplanen, der vedrører kommunens geografiske område på land og kystnære områder – bortset fra skovbevoksede, fredskovspligtige arealer. Aarhus Kommune sikrer gennemførelse for sit område inden udgangen af år 2015.

Naturstyrelsen er ansvarlig for de dele af handleplanen, der vedrører de skovbevoksede, fredskovspligtige arealer. Naturstyrelsen sikrer gennemførelse af disse dele af handleplanen inden udgangen af år 2021.

Aarhus Kommune er offentlig lodsejer og gennemfører Natura 2000-planen for de kommunalt ejede fredskovspligtige arealer direkte i sin drifts- og plejeplan. Der er resuméer af disse drifts- og plejeplaner i bilag 4. Herudover indgår denne drifts- og plejeplanlægning for offentlige arealer kun i handleplanens bilag 2.

Handleplanen er udarbejdet med hjemmel i miljømålsloven (lovbekendtgørelse nr. 932 af 24/9 2009), bekendtgørelse nr. 1117 af 25/11/2011 om kommunalbestyrelsernes Natura 2000-handleplaner og bekendtgørelse nr. 1116 af 25/11/2011 om tilvejebringelse af Natura 2000-skovplanlægning.

Det fremgår af lovgivningen:

- at en handleplan skal indeholde:
 - en prioritering af handleplan-myndighedens forventede forvaltningsindsats i planperioden
 - en angivelse af mål og forventet effekt for de enkelte aktiviteter
 - de forventede metoder og forvaltningstiltag, som handleplan-myndigheden vil tage i brug for at forbedre naturtilstanden eller fastholde gunstig bevaringsstatus
- at en handleplan ikke må stride imod retningslinjer fastsat i den statslige Natura 2000-plan.
- at en handleplan skal være så konkret, at dens gennemførelse kan vurderes. Dog må handleplanen ikke foregribe det præcise indhold af de aftaler eller afgørelser, der træffes i forhold til den enkelte lodsejer i forbindelse med gennemførelse af handleplanen.

Alle myndigheder skal i deres arealdrift, naturforvaltning eller ved udøvelse af deres beføjelser i henhold til lovgivningen i øvrigt lægge Natura 2000-planen og -handleplanen til grund.

I handleplanen anvendes en række Natura 2000-begreber m.m., som er defineret nærmere i bilag 5.

Den Kommunale naturhandleplan kan være omfattet af krav om miljøvurdering i henhold til lov om miljøvurdering af planer og programmer (Lovbekendtgørelse nr. 936 af 24. september 2009). For samtlige statslige naturplaner er der foretaget en strategisk miljøvurdering. Naturhandleplanen har et indhold, der ikke adskiller sig fra de oplysninger, som allerede er givet i de miljøvurderede naturplaner. Da naturhandleplanen ikke sætter nye rammer for fremtidige anlægstilladelser eller yderligere vil kunne påvirke internationalt udpegede naturbeskyttelsesområder væsentligt, er planen ikke omfattet af lov om miljøvurdering af planer og programmer.

3. Naturstyrelsens sammendrag af den statslige Natura 2000-plan

Natura 2000 område nr. 234 Giber Å, Enemærket og Skåde Havbakker

Områdebeskrivelse

Natura 2000-området Giber Å, enemærket og Skåde Havbakker er udpeget som habitatområde med et samlet arealer på 168 ha.

Området rummer typisk udviklede østjyske bøgeskovsnaturtyper, elle- og askeskov samt enkelte større, langvarigt lysåbne områder med overdrevs- og kærnatur. Langs kysten står højskoven helt ud til havskrænten, der nogle steder er præget af skred. Vandløbet Giber Å ligger på strækningen med naturlig stenbund og ureguleret - bortset fra opstemningen ved vandmøllen Skovmøllen.

Skovområdet er offentligt ejet og bærer en del steder præg af tidligere at have været forstligt drevet. Nu er skovdriften under omlægning til naturnær skovdrift.

Vigtigste naturværdier

Inden for området er den største del af skovarealet af typen bøgeskov på muldbund. På den kalkholdige skrænt mod havet er der mindre områder med bøgeskov på kalkbund, hvor blå anemone er den karakteristiske skovbundsplante og hvor de gamle udgåede træer i større omfang er efterladt til glæde for svampe, insekter og fugle. Neden for skrænten ligger en smal strandstribe med strandvoldsnatur og med større, sammenhængende krat af rynket rose. På det meste af kyststrækningen er der etableret kystsikring med tæt beliggende stenhøfder.

I vældpartier nær kystskrænten, langs Giber Å og i Moesgård Have er der fugtige skovarealer med elle- og askeskov. Flere steder er disse skovtyper udgrøftet, men der er også områder med naturligt høj vandstand. Bundvegetation er artsrig med f.eks. engkabbeleje, milturt og kærstar.

I den vestlige del af området findes en fugtig skoveng, der drives med høslæt. Arealet har en artsrig rigkærsvegetation med en lille population af majgøgeurt.

Trusler mod områdets naturværdier

Næringsstofbelastning fra luften udgør en trussel mod overdrevs-, rigkærs- og skovnaturen, idet tålegrænsen er overskredet for flere arealer. Der er derfor stor risiko for at naturindholdet i det meste af området er påvirket negativt. Især områder med naturskovskarakter er sårbare overfor merbelastning med kvælstof fra luften.

Tilgroning med høje urter, men også træer og buske er en trussel mod områdets forekomster af overdrev. Elle- og askeskove og forekomster af kildevæld er særlig følsomme overfor forøget

afvanding. Kystsikringen med høfder på hele kyststrækningen er en trussel mod naturlig udvikling af strandvolds- og skræntnatur, idet høfderne forhindrer en dynamisk udvikling af naturen i kyststrækningen. På den smalle strandstribe og i mindre omfang på overdrev er forekomsten af den invasive art rynket rose en trussel mod udviklingen af mere artsrige strandvoldsnaturtyper.

Skovnaturen er robust overfor slid, og den store rekreative udnyttelse vurderes derfor kun enkelte steder på skovskrænten at udgøre en trussel mod gunstig bevaringsstatus.

Målsætning og indsats

Skovnaturen skal udvikles hen mod naturskov og skal sammen med de lysåbne naturtyper udgøre sammenhængende naturområder ud mod kysten. Kysten og klinten skal indgå i en dynamisk kystudvikling, hvor det i højere grad er naturen, der råder. Områdets skovnaturtyper sikres en god-høj naturtilstand samt kontinuitet og sammenhæng.

Områdets lysåbne naturtyper kalkoverdrev og rigkær sikres en god-høj naturtilstand. For mange vandafhængige naturtyper vil det være afgørende at sikre en forbedret hydrologi, ligesom der sikres gode levesteder for stor vandsalamander. De lysåbne naturtyper skal sikres en hensigtsmæssig drift, ligesom vandløb sikres gode fysiske og kemiske forhold. Rigkær og kalkoverdrev udvides og sammenbindes hvor de naturgivne forhold muliggør det. Skovnaturtyperne sikres mod tilbagegang i areal og kvalitet.

Overzicht over væsentlige indsatser til gennemførelse af denne plan:

Indsats	Stort omfang	Mindre omfang	Undersøges nærmere	Ikke anvendt
Rydning, fjernelse af uønsket opvækst Herunder bekæmpelse af invasive arter		X		
Forbedring af hydrologi Fx. ved at standse dræning, genoprette vandløb, fjerne diger		X		
Ekstensiv drift Fx. indførelse eller opretholdelse af græsning, høslæt mv.		X		
Sikring af arealer Sikring af natur der ikke pt. er beskyttet (fx stenrev og skovnatur)	X			
Reducere forstyrrelser Fx færdsel, sejllads og jagt				X
Forbedring/sikring af levesteder Fx ved etablering af vandhuller, sikring af redetræer eller større fouragerings- eller yngleområder		X		
Sammenkædning af naturarealer Fx ved udlæg af naturarealer til samdrift af mindre og adskilte naturområder		X		

4. Mål for planperioden

(Natura 2000-planens indsatsprogram)

Natura 2000-planens indsatsprogram er bindende retningslinjer for handleplanen i første planperiode, og anvendes derfor som handleplanens mål. Dette indsatsprogram skal være gennemført med udgangen af år 2015, dog år 2021 for de skovbevoksede, fredskovspligtige arealer. Indsatsprogrammet vedrører alene naturtyper og arter, som er på udpegningsgrundlaget for Natura 2000-området, jf. bilag 1.

Indsatsprogrammet er på side 21 i [Natura 2000-planen](#).

Her er et sammendrag af naturplanens indsatsprogram:

Naturtyper

- Der sikres den for naturtyperne mest hensigtsmæssige hydrologi i kilder og rigkær.
- Det undersøges nærmere, hvor der er behov for at skabe en mere hensigtsmæssig hydrologi i skovnaturtyperne, og disse steder sikres den for skovnaturtyperne mest hensigtsmæssig hydrologi.
- De lysåbne terrestriske naturtyper skal sikres en hensigtsmæssig ekstensiv drift og pleje. Da Giber Å på stort set hele strækningen løber i skov, accepteres det, at der næppe kan udvikles et for naturtypen karakteristisk vandplantesamfund.
- Skovnaturtyperne skal sikres en skovnaturtypebevarende drift og pleje. I særlige tilfælde kan permanent ophør af drift i skovnaturtyper (urørt skov) være nødvendig for at opfylde direktivforpligtigheden, primært på arealer, som i forvejen i en længere periode har haft minimale eller ingen hugst.
- Konstaterede forekomster af habitatnaturtyper, der ikke er omfattet af lovgivningen, sikres mod ødelæggelse.
- Invasive arter, som rynket rose, bekæmpes og deres spredning forebygges så vidt muligt og efter bedst kendteviden.
- Der skal, hvor de naturgivne forhold gøre det muligt, ske en sammenkædning af kalkoverdrev, kilder og rigkær, og der skal ske en udvidelse af arealet med rigkær (stedvis med kilder) i størrelsesordenen 1-2 ha samt en udvidelse af kalkoverdrev i størrelsesordenen 3-4 ha.

Arter

- Der sikres velegnede levesteder for stor vandsalamander.

Indsatser som forventes gennemført via anden planlægning end handleplanen:

- Husdyrgodkendelsesloven: Reduktion af kvælstofdeposition fra luften på områdets naturtyper sker ved administration af denne lov.
- Vandplanen: Natura 2000- planen er koordineret med vandplanen, som skal bidrage til at næringsstofftilførslen til marine naturtyper, søer og vandløb reduceres.



Rigkær ved Giber Å (foto Erik Aude, HabitatVision)

5. Forventede metoder og forvaltningstiltag

Her angives de metoder og forvaltningstiltag, som forventes at skulle anvendes for at opfylde handleplanens mål (Natura 2000-planens indsatsprogram). Der angives dog ikke metoder og forvaltningstiltag for offentlige arealer, hvor lodsejerne selv udarbejder drifts- og plejeplaner for at gennemføre Natura 2000-planen. Der henvises til resuméerne af denne offentlige drifts- og plejeplanlægning i bilag 4.

Den konkrete indsats på et areal forventes i stort omfang udmøntet ved, at lodsejeren søger om tilskud fra en række særlige tilskudsordninger under Landdistriktsprogrammet. For nærmere information henvises til [NaturErhvervsstyrelsen](#) og – for skovbevoksede arealer – til [Naturstyrelsen](#).

Naturtyper

I tabel 1 angives de forventede metoder og forvaltningstiltag for naturtyperne på udpegningsgrundlaget, jf. bilag 1. Tabellen er inddelt i 3 grupper:

- Lysåbne naturtyper – inkl. sø og vandløbsnaturtyperne (se bilag 5)
- Skovnaturtyper (se bilag 5)
- Ny habitatnatur (dvs. forventede udvidelser af naturtyperne)

Hovedparten af arealet med naturtyper er kortlagt, og kan ses på hjemmesiden [PRIOR](#).

I tabel 1 er der et skøn over omfanget af de enkelte metoder og forvaltningstiltag for de kortlagte naturtyper samt et skøn over omfanget af ny habitatnatur. I den forbindelse skelnes mellem "Igangværende indsats" og "Behov for ny indsats", da der allerede er igangværende indsatser i Natura 2000-området, der bidrager til at opfylde handleplanens mål.

Tabel 1: Forventede metoder og forvaltningstiltag for naturtyperne*

Forventede metoder og forvaltningstiltag	Skøn over omfanget af:		
	Igangværende indsats	Behov for ny indsats	Samlet indsats
Lysåbne naturtyper:			
Rydning af uønsket opvækst	0 ha	Ca. 2-4 ha	Ca. 2-4 ha
Forbedring af hydrologi	0 ha	0 ha	0 ha
Græsning eller høslæt***	11 ha	1 ha	12 ha
Skovnaturtyper:			
Skov med fredskovspligt:			
Skovnaturtypebevarende drift og pleje	0 ha	Ca. 25 ha	Ca. 25 ha
Forbedring af hydrologi	0 ha	≤ 3 ha	≤ 3 ha
Skov uden fredskovspligt:			
Skovnaturtypebevarende drift og pleje	0 ha	Ca. 2 ha	Ca. 2 ha
Forbedring af hydrologi	0 ha	≤ 0,3	≤ 0,3
Ny habitatnatur**:			
Udvidelser af naturtyper	Ca. 0 ha	Ca. 4-6 ha	Ca. 4-6 ha

* Omfatter ikke offentlige arealer, hvor ejeren gennemfører Natura 2000-planen i egne drifts- og plejeplaner. Se bilag 4.

** I bilag 3 er der et kort, som viser potentielle områder for ny habitatnatur.

*** Delvis igangværende kommunal pleje

Særligt for skovnaturtyperne:

- Igangværende indsatser
Dækker skovarealer, der i hele planperioden er beskyttet ved skovlovsaftale, fredning eller lignende. I særlige tilfælde kan der være behov for en supplerende beskyttelsesindsats.

Bemærk: Træbevoksede moser, hvor vegetationen er opstået naturligt, er omfattet af naturbeskyttelseslovens § 3 eller skovlovens § 28. Det kan omfatte 91E0 Elle- og askeskov. Sådanne arealer er ikke medtaget under "Igangværende indsatser" i tabel 1, selvom beskyttelsen kan være tilstrækkelig.

- Behov for særlig indsats
Generelt skal der være en særlig beskyttelsesindsats af skovnatur, der er i høj tilstand. Det skal bidrage til at bevare de ekstraordinære naturværdier. Se nærmere i bilag 5 under "Skovnaturtypebevarende drift og pleje" og "Urørt skov".

Arealerne for forbedring af hydrologi er bruttoarealer, hvor mulighederne for forbedring af de hydrologiske forhold undersøges nærmere. Bruttoarealet for forbedret hydrologi er de mest tørre arealer med 91E0 Elle- og askeskov, der har fungerende grøfter.

Arter

I tabel 2 angives de forventede metoder og forvaltningstiltag for arterne på udpegningsgrundlaget (jf. bilag 1) udover indsatsen for naturtyperne, som i mange tilfælde også vil gavne arterne.

Tabel 2: Forventede metoder og forvaltningstiltag for arter udover indsatsen for naturtyperne.*

Forventede metoder og forvaltningstiltag	Skøn over omfanget af:		
	Igangværende indsats	Behov for ny indsats	Samlet indsats
Restaurering af vandhuller	0 stk.	Ca. 2-4 stk.	Ca. 2-4 stk.

* Omfatter ikke offentlige arealer, hvor ejeren gennemfører Natura 2000-planen i egne drifts- og plejeplaner. Se bilag 4.

Naturstyrelsen vurderer, at sikringen af skovnaturtyperne bidrager i tilstrækkeligt omfang til at sikre velegnede levesteder på fredskovpligtige skovbevoksede arealer for stor vandsalamander.

6. Prioritering af den forventede forvaltningsindsats

Indsatsen i 1. planperiode skal standse tilbagegangen for naturtyper og arter på udpegningsgrundlaget. I Natura 2000-planen er dette mål udmøntet i fire sigtelinjer:

1. Sikring af tilstanden af eksisterende naturarealer og arter
2. Sikring af de små naturarealer
3. Sikring af naturtyper og levesteder som ikke er beskyttede
4. Indsats for truede naturtyper og arter

De fire sigtelinjer lægger niveauet for den indsats, som handleplanmyndighederne skal gennemføre, og er udtryk for den nationale prioritering i 1. planperiode.

Her beskrives de dele af indsatsprogrammet, som handleplanmyndighederne forventes at gennemføre med særligt fokus og tidligt i planperioden:

Lysåbne naturtyper:

Indsatser for følgende naturtyper: Plejen og udvidelse af naturtypen rigkær og kalkoverdrev prioriteres og sikres en hensigtsmæssig ekstensiv drift.

Arter:

Sikring af velegnede levesteder for stor vandsalamander.

Skovnaturtyper:

Da der i Natura 2000 området kun er enkelte ejere (ekskl. offentlige lodsejere), er det ikke vurderet relevant at foretage nogen særskilt prioritering af indsatsen i skov.



Foto: Marianne Popp

7. Forventet effekt

Her beskrives den forventede naturmæssige effekt ved at gennemføre de enkelte aktiviteter.

Den faktiske naturmæssige effekt for naturtyper og arter vil løbende blive fulgt i det nationale overvågningsprogram, NOVANA.

Lysåbne naturtyper:

- Rydning af uønsket opvækst
I forbindelse med pleje af lysåbne arealer vil det ofte være nødvendigt at foretage en rydning af buske og træer. Det vil typisk være arealer, hvor græsning eller slåning har været enten utilstrækkelig eller helt opgivet, og der har indfundet sig uønsket opvækst. Det kan f.eks. være bævreasp på overdrev og hede eller pilekrat i moser, enge og søer. Rydningen sikrer, at den flora og fauna, der trives med lysåbne forhold, ikke skygges bort. Desuden vil rydning ofte bidrage til at bekæmpe invasive arter som hybenroser, nåletræer og glansbladet hæg. Det er vigtigt, at det ryddede opvækst fjernes for at skabe gode vækstbetingelser for den lysåbne vegetation.
Ved rydning af arealer med stort potentiale for at udvikle ny habitatnatur vil den vegetation, der er karakteristisk for naturtypen, kunne indfinde sig efter få år. Det gælder særligt for tidlige tilgroningsstadier af naturtyperne.
- Forbedring af hydrologi
Lukning af grøfter, fjernelse af drænrør mv. kan være afgørende plej tiltag for våde naturtyper som f.eks. rigkær. Effekten af de mere naturlige vandstandsforhold vil typisk være, at fugtigbundsarterne bliver mere dominerende, og at der genindvandrer flere arter tilknyttet våd og fugtig bund. Desuden vil uønsket opvækst af træer og buske blive hæmmet, nedbrydning af førnelag vil ophøre og der vil opbygges nyt tørvelag. Det vil sikre mindre næringsfrigørelse og CO₂-udslip.
- Græsning eller høslæt
Hovedparten af de lysåbne naturtyper er betinget af græsning eller høslæt. Overlades de til sig selv uden drift, vil de gro til i høje urter og græsser og med tiden springe i krat og skov. Det er en naturlig proces, men hvis det får lov at ske, vil et stort antal arter blive skygget bort.
Græsning eller høslæt vil derfor have en stor positiv effekt på de fleste lysåbne naturtyper og vil ofte være en forudsætning for gunstig bevaringsstatus. Der er dog enkelte lysåbne naturtyper, som ikke eller kun i særlige tilfælde vurderes at have behov for afgræsning eller høslæt. Det drejer sig f.eks. om hængesæk og højmose.
Græsning eller høslæt er et middel til at bekæmpe invasive arter som f.eks. bjørneklo og glansbladet hæg samt problemarter som f.eks. gyvel og bjerg-rørhvene.
Når afgræsning foregår uden eller med begrænset tilskuds fodring eller ved høslæt (d.v.s. med fjernelse af den afslåede biomasse), vil effekten være særlig positiv, idet plejen i disse tilfælde både sikrer lysåbne forhold og fjerner næringsstoffer fra arealerne.

Skovnaturtyper:

- Skovnaturtypebevarende drift og pleje
Med den skovnaturtypebevarende drift og pleje beskyttes skovnaturtyperne mod gødskning, sprøjtning og yderligere afvanding. I nogle tilfælde etableres mere naturlige vandstandsforhold.
Der sikres nogle af de naturmæssigt vigtige strukturer, f.eks. vedvarende skovdække, en vis andel uforstyrret jordbund, hule og døde træer. De karakteristiske træarter for skovnaturtyperne fremmes, og invasive arter kan bekæmpes. I særlige tilfælde plejes skovnaturtyperne med gamle driftsformer såsom skovgræsning og stævning. Den samlede forventede effekt er en sikring af skovnaturtyperne. Arter som f.eks. stor vandsalamander vil få forbedret deres levesteder i kraft af bevaring af træer med hulheder samt dødt ved.
- Forbedring af hydrologi i skov
Lukning af grøfter, fjernelse af drænrør mv. kan være afgørende plejetiltag for fugtige skovnaturtyper som skovbevokset tørvemose og elle- og askeskov samt for visse skovlevende arter. Effekten af mere naturlige vandstandsforhold i skovnaturtyperne vil typisk være, at de karakteristiske fugtighedsplantearter knyttet til skovnaturtyperne bliver mere dominerende og flere arter genindvandrer. Samtidig vil førnelaget blive genopbygget, hvorved CO₂ lagres og næringsstoffer tilbageholdes. Arter som f.eks. stor vandsalamander vil typisk nyde godt af forbedret hydrologi, der kan give både flere levesteder og bedre kvalitet af de enkelte levesteder.

Ny habitatnatur:

- Udvidelser af naturtyper
Den ny habitatnatur skal typisk sammenbinde små, fragmenterede forekomster af naturtyperne og/eller udvide arealet af truede naturtyper. Desuden kan det være for at øge levestederne for truede arter.

Hvis udvidelserne sker på arealer med et stort potentiale for genskabelse af naturtyper, vil der med den nødvendige indsats (forbedring af vandstandsforhold, rydning mv.) og pleje (afgræsning eller høslæt) kunne udvikles ny habitatnatur på relativt få år. Det kan f.eks. være arealer, der tidligere har rummet naturtypen og som ligger i nær tilknytning til eksisterende arealer med naturtypen. Hvis udvidelsen derimod foregår på tidligere landbrugsjord, må udviklingen mod habitatnatur af høj kvalitet forventes at tage væsentlig længere tid (ofte flere årtier).

Arter:

Hovedparten af indsatsen for arterne på udpegningsgrundlaget vil ske gennem den generelle naturtypeindsats. For stor vandsalamander indgår en særlig indsats med sikre gode leve- og ynglesteder. Den samlede effekt for stor vandsalamander er at sikre eksisterende vandhuller med forekomst af stor vandsalamander som fortsat egnede yngle- og levesteder gennem pleje med fjernelse af skyggende træer samt restaurering for at hindre tilgroning.

Bilag 1: Naturtyper og arter på udpegningsgrundlag

Udpegningsgrundlag for Habitatområde nr. 234

Naturtypenr.	Naturtype	Handleplan-myndighed		I alt* (ha)
		Aarhus Kommune	Naturstyrelsen	
1210	Enårig vegetation på stenede strandvolde	-	-	Ej Kortlagt
1220	Flerårig vegetation på stenede strande	-	-	Ej Kortlagt
1230	Klinter eller klipper ved kysten	-	-	Ej Kortlagt
3140	Kalkrige søer og vandhuller med kransnålalger	-	-	Ej kortlagt
3150	Næringsrige søer og vandhuller med flydeplanter eller store vandaks	-	-	Ej kortlagt
3160	Brunvandede søer og vandhuller	-	-	Ej kortlagt
3260	Vandløb med vandplanter	-	-	Ej kortlagt
6210	Kalkoverdrev	10	-	10 ha
6230	Sure overdrev	-	-	Ej kortlagt
6430	Bræmmer med høje urter langs vandløb eller skyggede skovbryn	-	-	Ej kortlagt
7220	Kilder og væld med kalkholdigt vand	-	-	Ej Kortlagt
7230	Rigkær	1	-	1 ha
9110	Bøgeskov på morbund uden kristtorn	0 ha	0 ha	0 ha
9130	Bøgeskov på muldbund	1 ha	20 ha	21 ha
9150	Bøgeskov på kalkbund	0	0 ha	0 ha
91E0	Elle- og askeskove ved vandløb, søer og væld	2 ha	6 ha	8 ha
I alt*		14	26	40

* Omfatter ikke offentlige arealer, hvor ejeren gennemfører Natura 2000-planer i egne drifts- og plejeplaner.

Arter

1166	Stor vandsalamander (<i>Triturus cristatus</i>)
------	---



Foto: Biopix



Foto: Biopix

Bilag 2: Fordeling af indsats mellem handleplan-myndigheder og offentlige lodsejere

I Natura 2000-planens indsatsprogram er der retningslinjer, hvor der er behov for en nærmere afklaring af, hvem der følger op på retningslinjerne. Det drejer sig om følgende retningslinjer:

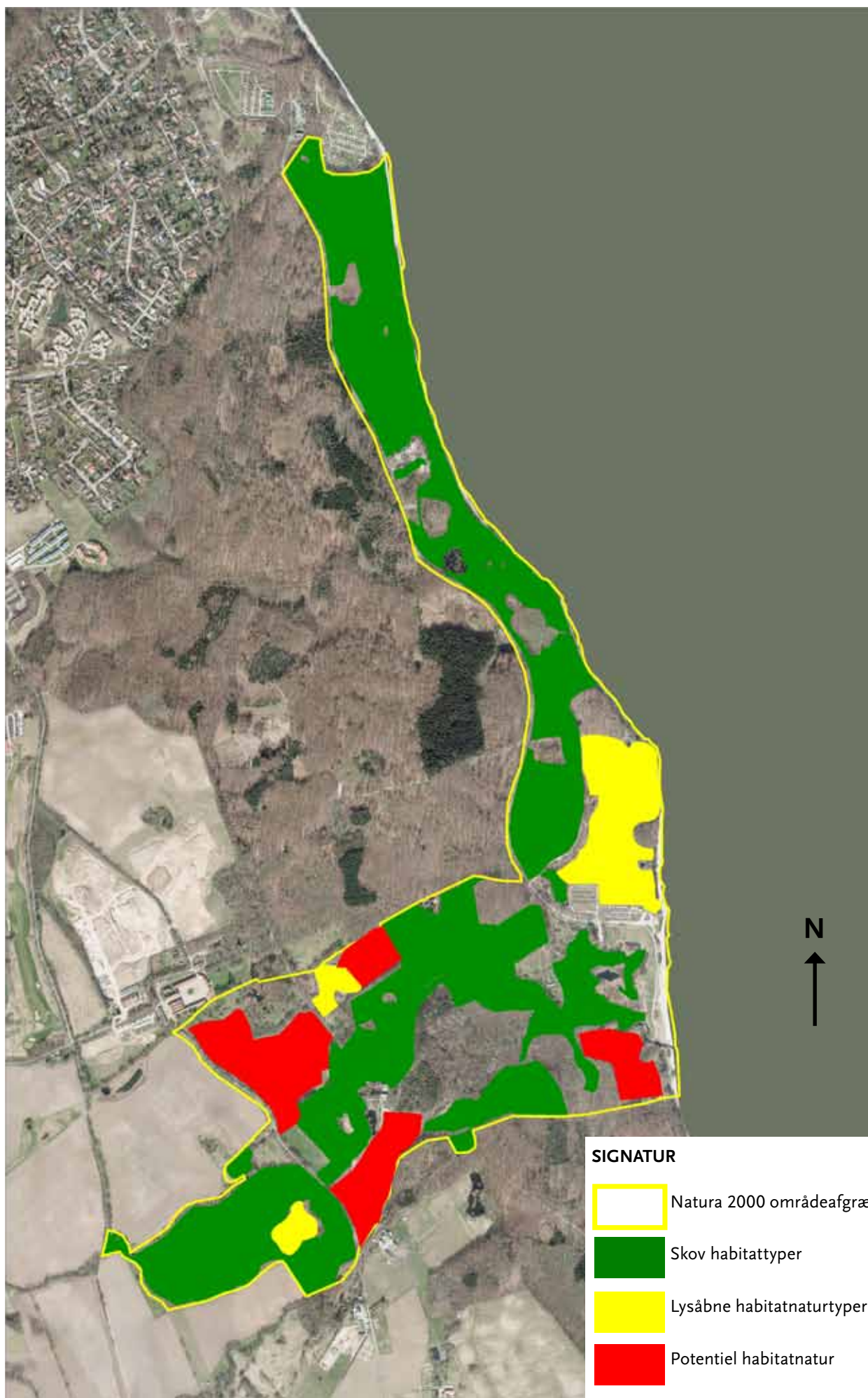
Arealet med rigkær (stedvis i mosaik med kildevæld) udvides med 1-2 ha, arealet med kalkoverdrev udvides med 3-4 ha, og der sikres velegnede levesteder for stor vandsalamander.

Det kan både være handleplan-myndigheder og offentlige lodsejere, der skal følge op på disse retningslinjer. Derfor omfatter bilag 2 både private og offentlige arealer (inkl. offentlige arealer, hvor lodsejeren selv udarbejder drifts- og plejeplan).

Der er aftalt følgende opgavefordeling mellem Aarhus Kommune som offentlig lodsejer og handleplanmyndighederne i Natura 2000-området:

	Handleplanmyndighed		Offentlig lodsejer	Total
	Aarhus Kommune	Naturstyrelsen	Aarhus Kommune	Total
Udvidelse af naturtyper	4-6 ha	0 ha	0 ha	4-6 ha
Restaurering af levesteder for arter	2-4 stk.	0 ha	0 ha	2-4 stk.

Bilag 3: Kort med kortlagte naturtyper samt potentielle områder for ny habitatnatur



Bilag 4: Resumé af Aarhus kommunes plejeplan for egne arealer med skovnaturtyper i Natura 2000-område nr. 234 Giber Å, Enemærket og Skåde Havbakker

Det fremgår af § 46a, stk. 3, i miljømålsloven og § 3 i bekendtgørelse om tilvejebringelse af Natura 2000-skovplanlægning, at handleplanen ikke skal omfatte offentligt ejede arealer, når der for sådanne arealer foreligger forvaltningsplaner, driftsplaner mv. for forvaltningsindsatsen, der er i overensstemmelse med de i Natura 2000-planen fastsatte mål for naturtilstanden. I disse tilfælde skal handleplanen ledsages af en beskrivelse af denne forvaltningsindsats.

Resumé

Aarhus Kommune ejer 70 ha skov i Natura 2000-område nr. 234. En del af skovene Skåde Skov, Moesgård Skov og Moesgård Have ligger inden for Natura 2000. Skovene plejes efter de overordnede retningslinjer i Skovudviklingsplan 2010-2020 vedtaget i Aarhus Byråd i 2009.

Skovområderne plejes således efter principperne for naturnær skovdrift og skovene er certificeret efter de internationale skovstandarder FSC og PEFC.

Der er udlagt skovudviklingstyper (SUT) på arealerne (jf. Katalog over skovudviklingstyper i Danmark, Skov- og Naturstyrelsen, Miljøministeriet, 2005). Skovudviklingstypen beskriver det langsigtede mål for udviklingen af de enkelte bevoksninger. Formålet med udlægning af skovudviklingstyper er at sikre den langsigtede artssammensætning og bevoksningsdynamik. Følgende skovudviklingstyper er udlagt på arealet:

Bøg med ask og ær (SUT 12), Ask og rødæl (SUT 31) og Bøg (SUT 11).

Der er overensstemmelse mellem de udlagte skovudviklingstyper og Skov Naturtyperne hhv. Elle- og akseskov, Bøg på muld, Bøg på mor og Bøg på kalk.

EU kode	Skov Naturtype	Skovudviklingstype
9130	Bøg på muld	Bøg med ask og ær, SUT 12
9150	Bøg på kalk	Bøg med ask og ær, SUT 12
9110	Bøg på mor	Bøg, SUT 11
91E0	Elle- og akseskov	Ask og rødæl, SUT 31

Tabellen viser sammenhængen mellem Skov Naturtyperne og skovudviklingstyper.

Derudover er der kortlagt nøglebiotoper på arealet f.eks. ellesump, fortidsminder og forekomst af svampe på artsniveau. Nøglebiotoperne følges op med tilsyn, for at sikre hensyn og pleje samt registrering af nye nøglebiotoper. Nøglebiotopregistreringen er sidst udført i somrene 2006/2007, efter et system til registrering af nøglebiotoper udarbejdet af NEPCon i 1998. Registreringen er suppleret med en kortlægning af kendte levesteder for sjældne og truede arter i 2007, i medfør af krav fra FSC-certificeringen. Der tages hensyn til nøglebiotoperne i driften.

Aarhus Kommune vurderer at sikringen af skovnaturtyperne bidrager i tilstrækkeligt omfang til at sikre velegnede levesteder på fredskovspligtige skovbevoksede arealer for stor vandsalamander.



Bilag 5: Forklaring af Natura 2000-begreber m.m.

Begreb	Forklaring
Natura 2000	Natura 2000 er et netværk af områder i EU med særligt værdifuld natur. Natura 2000 er en samlebetegnelse for habitatområder og fuglebeskyttelsesområder. I Danmark tales om internationale naturbeskyttelsesområder, som også rummer Ramsarområder, og består af et eller flere af disse særligt udpegede områder. Natura 2000-områderne kan ses i Danmarks Miljøportal . Der er mere information om Natura 2000 på Naturstyrelsens hjemmeside
Udpegningsgrundlag	Udpegningsgrundlaget er en fællesbetegnelse for de arter og naturtyper, som findes indenfor et internationalt beskyttelsesområde og som er omfattet af listerne i habitatdirektivet eller fuglebeskyttelsesdirektivet, som forudsætter udpegningsgrundlag her: Udpegningsgrundlag .
Naturtyper	Naturtyperne er defineret nærmere i " Habitatbeskrivelser, årgang 2010 ". Endvidere er alle danske naturtyper beskrevet på Naturstyrelsens hjemmeside .
Lysåbne terrestriske naturtyper	I Danmark er der 35 lysåbne terrestriske naturtyper: 1210 (Enårig vegetation på strandvolde) , 1220 (Flerårig vegetation på stenede strande) , 1230 (Klinter eller klipper ved kysten) , 1310 (Vegetation af kveller eller andre enårige strandplanter) , 1320 (Vadegræssamfund) , 1330 (Strandenge) , 1340 (Indlandsstrandenge) , 2110 (Begyndende klitdannelser) , 2120 (Hvide klitter og vandremiler) , 2130 (Stabile kystklitter med urtevegetation) , 2140 (Stabile kalkfattige klitter med Empetrum nigrum) , 2160 (Kystklitter med havtorn) , 2170 (Kystklitter med gråris) , 2190 (Fugtige klitlavninger) , 2250 (Kystklitter med enebær) , 2310 (Indlandsklitter med lyng og visse) , 2320 (Indlandsklitter med lyng og revling) , 2330 (Indlandsklitter med åbne græsarealer med sandskæg og hvene) , 4010 (Våde dværgbusksamfund med klokkelyng) , 4030 (Tørre dværgbusksamfund (heder)) , 5130 (Enebærkrat på heder, overdrev eller skrænter) , 6120 (Tørketålende græsvegetation på kalkrig jordbund) , 6210 (Overdrev og krat på mere eller mindre kalkholdig bund) , 6230 (Artsrige overdrev) , 6410 (Tidvis våde enge) , 6430 (Bræmmer med høje urter) , 7110 (Aktive højmoser) , 7120 (Nedbrudte højmoser) , 7150 (Lavninger på tørv med Rhynchosporion) , 7210 (Kalkrige moser og sumpe med hvas avneknippe) , 7220 (Kilder og væld med kalkholdigt (hårdt) vand) , 7230 (Rigkær) , 7140 (Overgangstyper af moser og hængesæk) , 8220 (Indlandsklipper af kalkfattige bjergarter) , 8230 (Indlandsklipper af kalkfattige bjergarter med pionerplantensamfund) .

Sø- og vandløbsnaturtyper	I Danmark er der 7 sø- og vandløbsnaturtyper: 3110 (Kalk- og næringsfattige søer og vandhuller) , 3130 (Ret næringsfattige søer og vandhuller) , 3140 (Kalkrige søer og vandhuller med kransnålalger) , 3150 (Næringsrige søer og vandhuller med flydeplanter) , 3160 (Brunvandede søer og vandhuller) , 3260 (Vandløb med vandplanter) , 3270 (Vandløb med tidvis blottet mudder med enårige planter) .
Skovnaturtyper	I Danmark er der 10 skovnaturtyper: 2180 (Skovklit) , 9110 (Bøg på mor) , 9120 (Bøg på mor med kristtorn) , 9130 (Bøg på muld) , 9150 (Bøg på kalk) , 9160 (Ege-blandskov) , 9170 (Vinteregeskov) , 9190 (Stilkeke-krat) , 91D0 (Skovbevokset tørvemose) , 91E0 (Elle- og askeskov) .
Kortlægning	Under forarbejdet til Natura 2000-planerne er en række naturtyper kortlagt ved en fysisk gennemgang af habitat-områderne. Naturtyperne er afgrænset og identificeret, og der er registreret oplysninger om struktur og artsindhold på arealerne. De kortlagte områder kan f.eks. findes på PRIOR .
Tilstandsklasse	Tilstandsklassen er udtryk for naturkvaliteten af den enkelte kortlagte naturtype. Tilstandsklassen er beregnet på baggrund af strukturindikatorer og artsdata, som er indsamlet ved kortlægningen. Ud fra strukturindikatorerne beregnes et strukturindeks, og tilsvarende beregnes et artsindeks ud fra de indsamlede artsdata. Hver især fortæller de to indeks noget om de aktuelle livsvilkår og den seneste historie på arealet. Tilstanden er en sammenvejning af de to indeks. Der er 5 tilstandsklasser: <ol style="list-style-type: none"> I. Høj tilstand II. God tilstand III. Moderat tilstand IV. Ringe tilstand V. Dårlig tilstand De to øverste klasser I og II opfylder Habitatdirektivets krav til gunstig bevaringsstatus under forudsætning af, at der foreligger en prognose der siger, at arealet også i fremtiden vil kunne opretholde den høje eller gode tilstand. Tilstandsklasse (inkl. struktur- og artstilstand) for en kortlagt naturtype kan ses på PRIOR .
Gunstig bevaringsstatus	En naturtypes bevaringsstatus er gunstig, når: <ul style="list-style-type: none"> - arealet med naturtypen i det naturlige udbredelsesområde er stabilt eller øges - den særlige struktur og de særlige funktioner, der er nødvendige for naturtypens opretholdelse, er til stede og vil være det fremover. - bevaringsstatus for de arter, der er karakteristiske for naturtypen, er gunstig. En arts bevaringsstatus anses for gunstig, når: <ul style="list-style-type: none"> - bestandsudviklingen viser, at arten på lang sigt vil opretholde sig selv - artens naturlige udbredelsesområde hverken er i tilbagegang eller vil blive mindsket - der er og sandsynligvis fortsat vil være et tilstrækkeligt stort levested til på lang sigt at bevare artens bestande

Natura 2000-plan	Natura 2000-planen fortæller, hvordan man skal behandle hvert af de 246 Natura 2000-områder, så man stopper tilbagegangen for naturtyper og arter i det enkelte område. Natura 2000-planen indeholder en basisanalyse af områdets aktuelle naturtilstand og trusler, mål for naturtilstanden og et indsatsprogram. Natura 2000-plan kan findes på Naturstyrelsens hjemmeside .
Natura 2000-handleplan	Natura 2000-planen udmøntes i handleplaner. En kommune skal således udarbejde en handleplan for, hvordan Natura 2000-planen vil blive realiseret inden for kommunens geografiske område på land og kystnære områder. Kommunen skal efterfølgende sikre, at handleplanen gennemføres. På tilsvarende måde har Naturstyrelsen ansvaret for at udarbejde og gennemføre handleplaner for de skovbevoksede, fredskovspligtige arealer.
Offentlige lodsejeres drifts- og plejeplaner	Offentlige lodsejere har mulighed for selv at udarbejde drifts- og plejeplan som opfølgning på en Natura 2000-plan. I Natura 2000-handleplanen skal der være resuméer af de offentlige lodsejeres drifts- og plejeplaner.
Invasive arter	Invasive arter dækker over plante- og dyrearter, der af mennesket er blevet flyttet fra en del af verden til en anden og her påvirker hjemmehørende arter negativt. Et almindeligt brugt eksempel er kæmpe-bjørneklo, som er ført til Danmark fra Kaukasus og nu giver problemer i eksempelvis moser, hvor den udkonkurrerer hjemmehørende plantearter.

<p>Skovnaturtypebevarende drift og pleje</p>	<p>I Natura 2000-tilskudsordning for skov er den skovnaturtypebevarende drift og pleje defineret på følgende måde:</p> <p>Alle arealer omfattes af en basissikring med følgende indhold:</p> <ul style="list-style-type: none"> • Vedvarende skovdække • Ved skovdrift skal de karakteristiske træarter for skovnaturtypen fremmes • Ved foryngelse skal der anvendes en naturvenlig foryngelse • Ingen gødskning, kalkning eller kemisk bekæmpelse • Uforstyrret jordbund på mindst 2/3 af arealet • Ingen øget afvanding • Bevaring af eksisterende dødt ved og træer med hulheder • Plejeret til handleplan-myndigheden til bekæmpelse af arter, der optræder invasivt <p>Som minimum skal alle arealer i tilstandsklasse 1 omfattes af en supplerende sikring med én eller flere af følgende tiltag:</p> <ul style="list-style-type: none"> • Bevaring af store træer til død og henfald • Bekæmpelse af invasive arter • Etablering af naturlige vandstandsforhold • Forberedelse til skovgræsning
<p>Urørt skov</p>	<p>I Natura 2000-tilskudsordning for skov omfatter udlæg til urørt skov følgende restriktioner:</p> <ul style="list-style-type: none"> • Ingen skovdrift • Ingen fjernelse af levende eller døde træer • Ingen gødskning, kalkning eller kemisk bekæmpelse • Ingen forstyrrelse af jordbunden • Ingen oprensning eller nygravning af grøfter • Plejeret til handleplan-myndigheden til bekæmpelse af arter, der optræder invasivt



Miljøministeriet
Naturstyrelsen



AARHUS
KOMMUNE