



Natura 2000-handleplan for Pamhule Skov og Stevning Dam

Natura 2000 område nr. 92 – Habitatområde H81 – Fuglebeskyttelsesområde F59



Miljøministeriet
Naturstyrelsen



Haderslev

Forslag til Natura 2000-handleplan for Pamhule skov og Stevning Dam.
Udarbejdet af Haderslev Kommune, Erhvervs- og Borgerservice.

Offentliggjort december 2012.

ISBN nr. 978-87-7279-492-1

Må citeres med kildeangivelse

Tryk: Haderslev Kommune.

Kort: Copyright Haderslev Kommune – KMS – COWI.

Forsidefoto: Hindemaj. Fotograf: Erik Tveskov

Nærmere oplysninger kan i normale åbningstider fås ved henvendelse til:

Haderslev Kommune, Erhvervs og Borgerservice,

Natur og Landbrug

Rådhuscentret 7

6500 Vojens

Tlf. 74 34 34 34

E-mail: naturogvand@haderslev.dk

Indholdsfortegnelse

Indholdsfortegnelse.....	3
Baggrund.....	4
Sammendrag af den statslige Natura 2000-plan	5
Mål for planperioden.....	7
Forventede metoder og forvaltningstiltag	8
Prioritering af den forventede forvaltningsindsats.....	12
Forventet effekt.....	14
Strategisk miljøvurdering og klagevejledning	16
Bilag 1: Naturtyper og arter på udpegningsgrundlag.....	18
Bilag 2: Fordeling af indsats mellem handleplan-myndigheder og offentlige lodsejere	19
Bilag 3: Kort med kortlagte naturtyper samt potentielle områder for ny habitatnatur	20
Bilag 4: Resumé af Naturstyrelsens drifts- og plejeplan.....	21
Bilag 5: Forklaring af Natura 2000-begreber m.m.	24

Baggrund

Der er udarbejdet statslige Natura 2000-planer for 246 Natura 2000-områder, som kan findes på Naturstyrelsens hjemmeside (http://www.naturstyrelsen.dk/Naturbeskyttelse/Natura2000/Natura_2000_planer/).

Denne handleplan er en udmøntning af Natura 2000-plan for område Pamhule Skov og Stevning Dam.

Handleplanen er udarbejdet af Haderslev Kommune og Naturstyrelsen.

Kommunen er ansvarlig for de dele af handleplanen, der vedrører kommunens geografiske område på land og kystnære områder - bortset fra skovbevoksede, fredskovspligtige arealer. Kommunen sikrer gennemførelse for sit område inden udgangen af år 2015.

Naturstyrelsen er ansvarlig for de dele af handleplanen, der vedrører de skovbevoksede, fredskovspligtige arealer. Naturstyrelsen sikrer gennemførelse af disse dele af handleplanen inden udgangen af år 2021.

Naturstyrelsen er offentlig lodsejer og gennemfører Natura 2000-planen direkte i sin drifts- og plejeplan. Der er resumé af denne drifts- og plejeplan i bilag 4. Herudover indgår denne drifts- og plejeplanlægning for offentlige arealer kun i handleplanens bilag 2.

Handleplanen er udarbejdet med hjemmel i miljømålsloven (lovbekendtgørelse nr. 932 af 24/9 2009), bekendtgørelse nr. 1117 af 25. november 2011 om kommunalbestyrelsernes Natura 2000-handleplaner og bekendtgørelse 1116 af 25. november 2011 om tilvejebringelse af Natura 2000-skovplanlægning.

Det fremgår af lovgivningen:

- at en handleplan skal indeholde:
 - en prioritering af handleplan-myndighedens forventede forvaltningsindsats i planperioden
 - en angivelse af mål og forventet effekt for de enkelte aktiviteter
 - de forventede metoder og forvaltningstiltag, som handleplan-myndigheden vil tage i brug for at forbedre naturtilstanden eller fastholde gunstig bevaringsstatus
- at en handleplan ikke må stride imod retningslinjer fastsat i den statslige Natura 2000-plan.
- at en handleplan skal være så konkret, at dens gennemførelse kan vurderes. Dog må handleplanen ikke foregribe det præcise indhold af de aftaler eller afgørelser, der træffes i forhold til den enkelte lodsejer i forbindelse med gennemførelse af handleplanen.

Alle myndigheder skal i deres arealdrift, naturforvaltning eller ved udøvelse af deres beføjelser i henhold til lovgivningen i øvrigt lægge Natura 2000-planen og -handleplanen til grund.

I handleplanen anvendes en række Natura 2000-begreber m.m., som er defineret nærmere i bilag 5.

Sammendrag af den statslige Natura 2000-plan

Natura 2000 område nr. 92 Pamhule Skov og Stevning Dam

Områdebeskrivelse

Området er en del af Haderslev Tunneldal, som løber ca. 25 km øst-vest fra Lillebælt til Vojens. Områdets østlige afgrænsning er Haderslev Dam. Skovområder dominerer med indslag af vandflader, enge, overdrev, moser og dyrkede arealer. Pamhule Skov er en af de største skove i området. Jordbunden giver gode vækstbetingelser for alle skovtræer. Skoven er oprindelig løvskov, som stadig dominerer. Halvdelen er bøg og desuden vokser der eg, ask og andre løvtræer. Ca. 1/3 af skoven er nåletræ, bl.a. rødgran, ædelgran, douglasgran og kæmpegran. Skovene drives med plukhugst og græsning eller forbliver urørt. Der findes mindre arealer med surt overdrev, rigkær og kildevæld. Geologisk er området den indre del af en stor tunneldal, med meget markante sidedale. De dominerende vandflader er Stevning Dam, Hindemade og Pamhule Sø. Hindemade blev afvandet og opdyrket i 1935, men i 1994 genoprettet som lavvandet sø og eng. Pamhule Sø er beliggende i et dødishul omgivet af bakket terræn ca. 1,5 km syd for Haderslev Dam. Naturstyrelsen har udpeget Pamhule Skovene som et af landets 14 særlige områder for naturskov.

Vigtigste naturværdier

Området er udpeget for at beskytte en række botanisk rige naturtyper samt arterne sumpvindelsnegl, stor vandsalamander, rød glente, hvepsevåge og isfugl. Skovene er også gode lokaliteter for fugle som duehøg, musvåge, spurvehøg og ravn. Desuden findes bl.a. fjordterne, stor hornugle, sortspætte, grønspejle og bjergvipstjert. Pamhule Skov er en varieret og botanisk rig skovlokalitet. I skovbunden vokser bl.a. flere arter af star, herunder den sjældne kæmpestar. Desuden findes uldhåret og nyrebladet ranunkel, skovhundegræs, elfenbens- og skovpadderok samt skov-svingel.

Trusler mod områdets naturværdier

De tre søer Stevning Dam, Hindemade og Pamhule Sø påvirkes alle af ekstern næringsstofftilførsel, hvoraf fosfor udgør den største trussel. Spildevandsbelastningen i dag er reduceret markant, men Stevning Dam kan dog stadig karakteriseres som en næringsrig sø, hvor landbrugsdrift i oplandet udgør den største kilde til næringsstofftilførslen. Luftbåren kvælstofbelastning påvirker alle de kortlagte naturtyper, hvor den nedre tålegrænse er overskredet. For surt overdrev samt alle skovnaturtyperne er den høje ende af tålegrænseintervallerne overskredet for hele arealet. Intensiv skovdrift kan medføre, at skovnaturtyper forringes eller ødelægges, f.eks. ved fjernelse af dødt træ, jordbearbejdning eller kørsel i skovbunden. Tilgroning med krat og træer udgør flere steder en trussel mod de lysåbne naturtyper ligesom invasive arter er en trussel flere steder i området.

Målsætning og indsats

Den overordnede målsætning for området er at naturtyperne forsøges sammenkædet for at forbedre og sikre spredningsmulighederne for områdets arter. Derudover er målsætningen at medvirke til at opretholde og understøtte det karakteristiske tunneldalslandskab, med store skovområder, søer, vandløb, enge, rigkær, overdrev og dyrkede arealer. I dette område er der særlig fokus på de truede naturtyper: Surt overdrev, rigkær og kildevæld. Der er desuden fokus på naturtypernes funktion som levested for sumpvindelsnegl samt på udpegningsgrundlagets ynglefugle.

Der sikres god-høj naturtilstand for området skov- og lysåbne naturtyper. Herved sikres også levesteder for sumpvindelsnegl, stor vandsalamander, hvepsevåge, rød glente og isfugl. Indsatsen vil dreje sig om at reducere tilgroningen af de lysåbne naturtyper, at sikre en hensigtsmæssig hydrologi samt at bekæmpe invasive arter og sikre velegnede levesteder for sumpvindelsnegl, stor vandsalamander, hvepsevåge, rød glente og isfugl. For skovene vil indsatsen dreje sig om beskyttelse af skovarealerne, samt sikring af en skovnaturtypebevarende drift og pleje.

Oversigt over de væsentligste virkemidler til gennemførelse af denne plan

Indsats	Stort omfang	Mindre omfang	Undersøges nærmere	Ikke relevant
Rydning, fjernelse af uønsket opvækst Herunder bekæmpelse af invasive arter		x		
Forbedring af hydrologi Fx ved at standse dræning, genoprette vandløb, fjerne diger			x	
Ekstensiv drift Fx indførsel eller opretholdelse af græsning, høslet mm.		x		
Sikring af arealer Sikring af natur der ikke pt. er beskyttet (fx skovnatur)	x			
Reducere forstyrrelser		x		
Forbedring/sikring af levesteder Fx ved etablering af vandhuller, sikring af redetræer eller større fouragerings- eller yngleområder	x			
Sammenkædning af naturarealer Fx ved udlæg af naturarealer til samdrift af mindre og adskilte naturområder.		x		

Mål for planperioden

(Natura 2000-planens indsatsprogram)

Natura 2000-planens indsatsprogram er bindende retningslinjer for handleplanen i første planperiode, og anvendes derfor som handleplanens mål. Dette indsatsprogram skal være gennemført med udgangen af år 2015, dog år 2021 for de skovbevoksede, fredskovspligtige arealer. Indsatsprogrammet vedrører alene naturtyper og arter, som er på udpegningsgrundlaget for Natura 2000-området, jf. bilag 1.

Indsatsprogrammet findes på side 23 i [Natura 2000-planen](#).

Sammendrag af Natura2000-planens indsatsprogram

Naturtyper

- De lysåbne terrestriske naturtyper sikres en hensigtsmæssig ekstensiv drift og pleje.
- Skovnaturtyperne sikres en skovnaturtypebevarende drift og pleje eller udlægges i særlige tilfælde til urørt skov.
- Der sikres den for naturtyperne mest hensigtsmæssige hydrologi på arealer med kildevæld og rigkær. Det undersøges nærmere, hvor der er behov for at skabe mere hensigtsmæssig hydrologi i skovnaturtyperne, og disse steder sikres den for skovnaturtyperne mest hensigtsmæssige hydrologi.
- Den invasive art kæmpebjørneklo bekæmpes så vidt muligt og dens spredning søges forebygget.
- Arealet med rigkær, kildevæld og surt overdrev øges og sammenkædes. Arealet med rigkær øges med 4-6 ha, arealet med surt overdrev øges med 2-3 ha og arealet med kildevæld øges med et for naturtypen betydeligt areal.
- Forekomster af habitatnaturtyper og levesteder der ikke er omfattet af lovgivningen sikres mod ødelæggelse.

Arter

- Der sikres velegnede levesteder for sumpvindelsnegl, stor vandsalamander, hvepsevåge, rød glente og isfugl.
- Der sikres levesteder med individuel hensynstagen til den enkelte arts sårbarhed overfor forstyrrelser for rød glente og hvepsevåge.
- Antallet af ynglebiotoper for stor vandsalamander øges.

Indsatser som forventes gennemført via anden planlægning end Natura 2000-handleplanen

Husdyrgodkendelsesloven:

Reduktion af kvælstof-deposition fra luften på områdets naturtyper sker ved administration af denne lov.

Vandplanen:

Vandplanen regulerer tilførslen af næringsstoffer og miljøfarlige stoffer til vandløb og søer. Vandplanen sikrer også gode fysiske forhold i vandløbene.

Øvrig lovgivning:

Habitatbekendtgørelsen fastsætter bindende forskrifter om planlægning og administration af Natura2000 områderne. Bekendtgørelsen tages i anvendelse ved kommune-, lokal- og råstofplaner samt ved en række fastlagte myndighedsafgørelser.

Forventede metoder og forvaltningstiltag

Her angives de metoder og forvaltningstiltag, som forventes at skulle anvendes for at opfylde handleplanens mål (Natura 2000-planens indsatsprogram). Der angives dog *ikke* metoder og forvaltningstiltag for offentlige arealer, hvor lodsejerne (Naturstyrelsen) selv udarbejder drifts- og plejeplaner for at gennemføre Natura 2000-planen. Der henvises til resuméet af den offentlige drifts- og plejeplanlægning i bilag 4.

Den konkrete indsats på et areal forventes i stort omfang udmøntet ved, at lodsejeren søger om tilskud fra en række særlige tilskudsordninger under Landdistriktsprogrammet. For nærmere information henvises til Naturerhvervsstyrelsen (<http://natureerhverv.fvm.dk/>) og – for skovbevoksede arealer – til Naturstyrelsen (<http://www.naturstyrelsen.dk/>). Haderslev kommune kan i den forbindelse bidrage med vejledning om naturpleje og med myndighedsbehandling af de tiltag der kræver det (<http://www.haderslev.dk/topmenu/kontakt>).

Arealer angivet i tabel 1 er potentielle bruttoarealer, der vil blive undersøgt nærmere i planperioden med henblik på at vurdere gennemførlighed. Indsatsens præcise omfang i planperioden vil bero på en biologisk, teknisk og økonomisk vurdering og vil sikre Natura 2000-planens målopfyldelse ved at:

- o Arealer med disse naturtyper indenfor Natura 2000-området ikke går tilbage
- o Tilstanden samlet set ikke forringes i denne planperiode.



Naturtyper

I tabel 1 angives de forventede metoder og forvaltningstiltag for *naturtyperne* på udpegningsgrundlaget, jf. bilag 1. Tabellen er inddelt i 3 grupper:

- Lysåbne naturtyper, inkl. sø- og vandløbsnaturtyper (se bilag 5)
- Skovnaturtyper (se bilag 5)
- Ny habitatnatur (dvs. forventede udvidelser af naturtyperne)

Hovedparten af arealet med naturtyper er kortlagt, og kan ses på hjemmesiden PRIOR (<http://prior.dmu.dk/>).

I tabel 1 er der et skøn over omfanget af de enkelte metoder og forvaltningstiltag for de kortlagte naturtyper samt et skøn over omfanget af ny habitatnatur. I den forbindelse skelnes mellem "Igangværende indsats" og "Behov for ny indsats", da der allerede kan være igangværende indsatser i Natura 2000-området, der bidrager til at opfylde handleplanens mål.

Tabel 1: Forventede metoder og forvaltningstiltag for naturtyperne*

Forventede metoder og forvaltningstiltag	Skøn over omfanget af:		
	Igangværende indsats	Behov for ny indsats	Samlet indsats
Lysåbne naturtyper:			
Rydning af uønsket opvækst	0 ha	Op til 1,5 ha	Op til 1,5 ha
Forbedring af hydrologi	0 ha	Op til 2,1 ha	Op til 2,1 ha
Græsning eller høslæt	0 ha	Op til 9,5 ha	Op til 9,5 ha
Skovnaturtyper:			
<i>Skov med fredskovspligt:</i>			
Skovnaturtypebevarende drift og pleje	-	Op til 70 ha	Op til 70 ha
Urørt skov	-	≤0,1 ha	≤0,1 ha
Forbedring af hydrologi	-	≤ 2 ha	≤ 2 ha
<i>Skov uden fredskovspligt:</i>			
Skovnaturtypebevarende drift og pleje	-	Op til 3 ha	Op til 3 ha
Urørt skov	-	≤0,1 ha	≤0,1 ha
Forbedring af hydrologi	-	-	-
Ny habitatnatur**:			
Udvidelser af naturtyper	Op til 0,9 ha	Op til 4,1 ha	Op til 5,0 ha

* Omfatter ikke offentlige arealer, hvor ejeren gennemfører Natura 2000-planen i egne drifts- og plejeplaner. Se bilag 4.

** I bilag 3 er der et kort, som viser potentielle områder for ny habitatnatur.

Igangværende indsats:

Opgørelsen omfatter de lysåbne habitatnaturtyper, der i dag græsses/plejes som del af en MVJ-aftale eller naturforvaltningsaftale. Dog er det kun de aftaler, der udløber efter 31.12 2015, som er medregnet som igangværende indsat. De aftaler, der udløber inden denne dato, er regnet med under behov for ny indsat. Også arealer der græsses/drives uden at der er indgået en aftale med en myndighed, indgår som areal med behov for ny indsats.

Rydning af uønsket opvækst

På lysåbne naturtyper kan der være behov at rydde træer og buske inden f.eks. græsning eller høslæt kan iværksættes. Det drejer sig særligt om naturtyperne surt overdrev, rigkær og til dels kildevæld.

Forbedring af hydrologi

Det fremgår af Natura 2000-planens indsatsprogram, at der skal *"sikres den for naturtyperne mest hensigtsmæssige hydrologi i arealer med kildevæld og rigkær*. De hydrologiske forhold vil typisk blive forbedret ved at afbryde dræn eller afvandringsgrøfter i et område.

Græsning eller høslæt

Hovedparten af de lysåbne naturtyper forventes plejet med ekstensiv græsning og/eller høslæt. Det drejer sig særligt om naturtyperne surt overdrev, rigkær og til dels kildevæld.

Særligt for skovnaturtyperne

Igangværende indsats:

Dækker skovarealer, der i hele planperioden er beskyttet ved skovlovsaftale, fredning eller lignende. I særlige tilfælde kan der være behov for en supplerende beskyttelsesindsats.

Bemærk: Træbevoksede moser, hvor vegetationen er opstået naturligt, er omfattet af naturbeskyttelseslovens § 3 eller skovlovens § 28. Det kan omfatte 91E0 Elle- og askeskov. Sådanne arealer er ikke medtaget under "Igangværende indsats" i tabel 1, selvom beskyttelsen kan være tilstrækkelig.

Behov for særlig indsats

Generelt skal der være en særlig beskyttelsesindsats af skovnatur, der er i høj tilstand. Det skal bidrage til at bevare de ekstraordinære naturværdier. Se nærmere i bilag 5 under "Skovnaturtypebevarende drift og pleje" og "Urørt skov".

Bruttoarealet for urørt skov er arealer i høj tilstand med bl.a. stor andel dødt ved, mens bruttoarealet for forbedret hydrologi er de mest tørre arealer med 91E0 Elle- og askeskov, der har fungerende grøfter.

Reduktion af arealet med skovnaturtyper

I forbindelse med udvidelser af den truede naturtype 7230 Rigkær og 7220 Kildevæld kan der forekomme reduktioner i arealet med 91E0 Elle- og askeskov.

Arter

Indsatsen for arterne på udpegningsgrundlaget forventes løst via den generelle naturtypeindsats for de lysåbne naturtyper og skovnaturtyperne. Det gælder i særlig grad for sumpvindelsnegl og fuglearterne på udpegningsgrundlaget. Indsatsen for isfugl løses i et vist omfang via vandplanen.

Der skal dog gøres en indsats for restaurering eller nygravning af vandhuller for at sikre levesteder for stor vandsalamander.

I tabel 2 angives de forventede metoder og forvaltningstiltag for stor vandsalamander *udover* indsatsen for naturtyperne, som i mange tilfælde også vil gavne arterne.

Tabel 2: Forventede metoder og forvaltningstiltag for arter *udover* indsatsen for naturtyperne.*

Forventede metoder og forvaltningstiltag	Skøn over omfanget af:		
	Igangværende indsats	Behov for ny indsats	Samlet indsats
Restaurering/nygravning af vandhuller	0	1-2 stk.	1-2 stk.

* Omfatter ikke offentlige arealer, hvor ejeren gennemfører Natura 2000-planen i egne drifts- og plejeplaner. Se bilag 4.

Antal stk. angivet i tabel 2 er bruttoantal. Indsatsens præcise omfang i planperioden vil bero på en biologisk, teknisk og økonomisk vurdering.

Særligt for arters levesteder i skov

Naturstyrelsen vurderer, at sikringen af skovnaturtyperne bidrager i tilstrækkeligt omfang til at sikre velegnede levesteder på fredskovpligtige skovbevoksede arealer for følgende skovlevende arter; sumpvindelsnegl og stor vandsalamander, samt i et vist omfang til at sikre velegnede levesteder for hvepsevåge og rød glente.

Der skal for hvepsevåge og rød glente desuden sikres en passende uforstyrret i en zone omkring konstaterede redesteder i yngleperioden.



Prioritering af den forventede forvaltningsindsats

Indsatsen i 1. planperiode skal standse tilbagegangen for naturtyper og arter på udpegningsgrundlaget. I Natura 2000-planen er dette mål udmøntet i fire sigtelinjer:

- Sikring af tilstanden af eksisterende naturarealer og arter
- Sikring af de små naturarealer
- Sikring af naturtyper og levesteder som ikke er beskyttede
- Indsats for truede naturtyper og arter

De fire sigtelinjer lægger niveauet for den indsats, som handleplanmyndighederne skal gennemføre, og er udtryk for den nationale prioritering i 1. planperiode.

For så vidt angår ambitionsniveau gælder i første planperiode indtil videre den med Grøn Vækst afledte nationalpolitiske præmis om frivillighed i Natura 2000-indsatsen, hvilket også er baggrunden for økonomaftalen for 2013 ml. regeringen og KL, der lægger de økonomiske rammer for den kommunale Natura 2000-indsats.

Her beskrives de dele af indsatsprogrammet, som handleplanmyndighederne forventes at gennemføre med særligt fokus og tidligt i planperioden:

Lysåbne naturtyper

Sikring af eksisterende arealer af surt overdrev, rigkær og kildevæld sker ved vejledning om naturindsats og støtteordninger gennem opsøgende kontakt til lodsejere efterhånden som de eksisterende MVJ aftaler nærmer sig udløb.

Prioritering:

1. Arealer der allerede har høj naturtilstand.
2. Arealer der med en lille indsats kan opnå høj naturtilstand.
3. Arealer med potentiale for forbedring af naturtilstand.

Etablering af nye arealer med surt overdrev, rigkær og kildevæld (se bilag 2), sammenkædning af eksisterende arealer samt forbedring af levesteder for arter omfattet af udpegningsgrundlaget sker ved opsøgende kontakt med relevante lodsejere, hvor de vejledes om naturindsats og støtteordninger.

Prioritering:

1. Naturområder med god naturtilstand samt stort potentiale for at udvikle sig til surt overdrev, rigkær eller kildevæld, og som trues af tilgroning, søges sikret og forbedret vha. græsning og/eller rydning.
2. Eksisterende områder med surt overdrev, rigkær eller kildevæld søges udvidet vha. naturpleje, hvor det vurderes at være naturmæssigt muligt.
3. Eksisterende områder med surt overdrev, rigkær eller kildevæld søges sammenkædet vha. naturpleje, hvor det vurderes at være naturmæssigt muligt.
4. Der arbejdes for at sikre naturpleje på naturområder, som vurderes at have et iboende potentiale for at kunne udvikle sig til surt overdrev, rigkær og kildevæld.

Øvrig indsats

- Stor vandsalamanders udbredelse undersøges. På baggrund af denne undersøgelse prioriteres indsatsen for stor vandsalamander. Det søges at skabe eller forbedre 2 yngle lokaliteter for arten.
- Invasive arter som bjørneklo søges bekæmpet og deres spredning søges forebygget.

Der laves en registrering af udbredelsen af bjørneklo, i og omkring Natura 2000-området. På baggrund af registreringen laves en prioritering af indsatsområder og evt. også en indsats for bekæmpelse.

Hvis der viser sig behov for bekæmpelse, søges bekæmpelsen løst via MVJ ordninger. Hvis der viser sig behov for en indsats derudover, prioriteres indsatsen hvor det er mest påkrævet for at hindre spredning i eller til de mest værdifulde udpegede naturtyper.

- For at sikre at planlægning og myndighedsudøvelse sker i overensstemmelse med Natura 2000-planer og -handleplaner gennemføres en generel informationsindsats internt i kommunen. Der udarbejdes en procedure til sikring af Natura 2000 hensyn tidligt i kommunale planer, projekter og myndighedsudøvelse. Haderslev Kommune vil søge at få de sårbare områder bedst muligt beskyttet mod forstyrrelser gennem hensigtsmæssig planlægning og myndighedsudøvelse.
- Det undersøges om det er praktisk muligt at forbedre hydrologien i de rigkær hvor truslen udtørring forekommer.

Skovnaturtyper

Tidlig opsøgende/faciliterende indsats over for særlige lodsejergrupper, f.eks.:

- Lodsejere med en stor andel af området skovnatur-forekomster i høj tilstand samt øvrige forekomster i høj artsklasse.
- Lodsejere med stor andel af området bruttoareal for urørt skov, hvor muligheden for udlæg til urørt skov undersøges nærmere.
- Lodsejere med en stor andel af området arealer med den EU-prioriterede skovnaturtype: *91E0 Elle- og askeskov*. Herunder en afvejning i forhold til udvidelser af den lysåbne naturtype 7230 Rigkær og 7220 kildevæld.
- Lodsejere med et stort areal med skovnaturtyper.



Foto: Erik Tveskov

Forventet effekt

Her beskrives den forventede naturmæssige effekt ved at gennemføre de enkelte aktiviteter. Den faktiske naturmæssige effekt for naturtyper og arter vil løbende blive fulgt i det nationale overvågningsprogram, NOVANA.

Lysåbne naturtyper

Rydning af uønsket opvækst:

I forbindelse med pleje af lysåbne arealer vil det ofte være nødvendigt at foretage en rydning af buske og træer. Det vil typisk være arealer, hvor græsning eller slåning har været enten utilstrækkelig eller helt opgivet, og der har indfundet sig uønsket opvækst. Det kan f.eks. være bævreasp på overdrev og hede eller pilekrat i moser, enge og søer. Rydningen sikrer, at den flora og fauna, der trives med lysåbne forhold, ikke skygges bort. Desuden vil rydning ofte bidrage til at bekæmpe invasive arter som kæmpebjørneklo. Det er vigtigt, at det ryddede opvækst fjernes for at skabe gode vækstbetingelser for den lysåbne vegetation.

Ved rydning af arealer med stort potentiale for at udvikle ny habitatnatur vil den vegetation, der er karakteristisk for naturtypen, kunne indfinde sig efter få år. Det gælder særligt for tidlige tilgroningsstadier af naturtyperne.

En rydning af uønsket opvækst vil også komme arter (stor vandsalamander og sumpvindelsnegl) tilknyttet lysåben natur til gode.

Forbedring af hydrologi:

Lukning af grøfter, fjernelse af drænrør mv. kan være afgørende plejetiltag for våde naturtyper som f.eks. rigkær og kildevæld. Dette gælder også for en række arter tilknyttet våde naturtyper som f.eks. sumpvindelsnegl. Effekten af de mere naturlige vandstandsforhold vil typisk være, at fugtigbundsarterne bliver mere dominerende, og at der genindvandrer flere arter tilknyttet våd og fugtig bund. Desuden vil uønsket opvækst af træer og buske blive hæmmet, nedbrydning af førnelag vil ophøre og der vil opbygges nyt tørvelag. Det vil sikre mindre næringsfrigørelse og CO₂-udslip.

Græsning eller høslæt:

Hovedparten af de lysåbne naturtyper er betinget af græsning eller høslæt. Overlades de til sig selv uden drift, vil de gro til i høje urter og græsser og med tiden springe i krat og skov. Det er en naturlig proces, men hvis det får lov at ske, vil et stort antal arter blive skygget bort. Græsning eller høslæt vil derfor have en stor positiv effekt på de fleste lysåbne naturtyper og vil ofte være en forudsætning for gunstig bevaringsstatus. Der er dog enkelte lysåbne naturtyper, som ikke eller kun i særlige tilfælde vurderes at have behov for afgræsning eller høslæt. Det kunne f.eks. dreje sig om moser.

Græsning eller høslæt er et middel til at bekæmpe invasive arter som f.eks. Kæmpe-Bjørneklo.

Når afgræsning foregår uden eller med begrænset tilskuds fodring, eller når høslæt følges op med fjernelse af den afslåede biomasse, vil effekten af græsning eller høslæt være særlig positiv, idet plejen i disse tilfælde både sikrer lysåbne forhold og fjerner næringsstoffer fra arealerne.

Græsning og høslæt vil også komme arter tilknyttet lysåben natur til gode.

Skovnaturtyper

Skovnaturtypebevarende drift og pleje:

Med den *skovnaturtypebevarende drift og pleje* beskyttes skovnaturtyperne mod gødskning, sprøjtning og yderligere afvanding. I nogle tilfælde etableres mere naturlige vandstandsforhold.

Der sikres nogle af de naturmæssigt vigtige strukturer, f.eks. vedvarende skovdække, en vis andel uforstyrret jordbund, hule og døde træer. De karakteristiske træarter for skovnaturtyperne fremmes, og invasive arter kan bekæmpes. I særlige tilfælde plejes skovnaturtyperne med gamle driftsformer såsom skovgræsning og stævning. Den samlede forventede effekt er en sikring af skovnaturtyperne. Arter som f.eks. stor vandsalamander vil få forbedret sine levesteder i kraft af bevaring af dødt ved. For sumpvindelsnegl er vedvarende skovdække med til at sikre levesteder i elle- og askeskov, og ingen øget afvanding sikrer mod udtørring af sumpvindelsnegls levesteder. Sikring af redetræer for fuglearter som hvepsevåge og rød glente kan desuden være en del af den skovnaturtypebevarende drift og pleje.

Urørt skov:

Udlæg til urørt skov sikrer fri dynamik og andre naturlige processer i skovens økosystem. Der vil efter en (længere) årrække typisk være mere dødt ved, flere store og hule træer, en uforstyrret jordbund samt mere naturlig hydrologi. På sigt vil der kunne ses en effekt på den flora og fauna, der er tilknyttet disse naturforhold. Den samlede forventede effekt er en sikring af skovnaturtyperne og de særlige strukturer, som knytter sig til urørt skov. Stor vandsalamander, sumpvindelsnegl, hvepsevåge og rød glente vil få forbedrede levesteder ved udlæg til urørt skov.

Forbedring af hydrologi i skov:

Lukning af grøfter, fjernelse af drænrør mv. kan være afgørende plejetiltag for fugtige skovnaturtyper som skovbevokset tørvemose og elle- og askeskov samt for visse skovlevende arter. Effekten af mere naturlige vandstandsforhold i skovnaturtyperne vil typisk være, at de karakteristiske fugtigbundsplantearter knyttet til skovnaturtyperne bliver mere dominerende og flere arter genindvandrer. Samtidig vil førnelaget blive genopbygget, hvorved CO₂ lagres og næringsstoffer tilbageholdes. Arter som f.eks. sumpvindelsnegl og stor vandsalamander vil typisk nyde godt af forbedret hydrologi, der kan give både flere levesteder og bedre kvalitet af de enkelte levesteder.

Ny habitatnatur/ udvidelse af naturtyper

Den nye habitatnatur skal typisk sammenbinde små, fragmenterede forekomster af naturtyperne og/eller udvide arealet af truede naturtyper. Desuden kan det være for at øge levestederne for truede arter.

Hvis udvidelserne sker på arealer med et stort potentiale for genskabelse af naturtyper, vil der med den nødvendige indsats (forbedring af vandstandsforhold, rydning mv.) og pleje (afgræsning eller høslæt) kunne udvikles ny habitatnatur på relativt få år. Det kan f.eks. være arealer, der tidligere har rummet naturtypen og som ligger i nær tilknytning til eksisterende arealer med naturtypen. Hvis udvidelsen derimod foregår på tidligere landbrugsjord, må udviklingen mod habitatnatur af høj kvalitet forventes at tage væsentlig længere tid (ofte flere årtier).

Arter

Hovedparten af indsatsen for arterne på udpegningsgrundlaget vil ske gennem indsatsen for naturtyperne. Der foretages en særlig indsats for stor vandsalamander. Det forventes at fysiske forbedringer af vandhuller i området vil forbedre artens ynglemuligheder og muligheden for genudveksling mellem delbestande.

Strategisk miljøvurdering og klagevejledning

Jævnfør lovbekendtgørelse nr. 936 af 24. september 2009 om miljøvurdering (miljøvurderingsloven) skal der foretages en miljøvurdering af planer og programmer, der omhandler fysisk planlægning og arealanvendelse, eller som kan påvirke et internationalt beskyttelsesområde væsentligt.

Den foreliggende handleplans indhold er i vidt omfang baseret på Natura2000-planens forslag til foranstaltninger. Da handleplanen ikke sætter nye rammer for fremtidige anlægstilladelser end det, der fremgår af Natura2000planen, vurderes handleplanen ikke at være omfattet af lov om miljøvurdering af planer og programmer.

Klage over beslutning om ikke at foretage miljøvurdering af Natura 2000-handleplanen

Beslutningen om at den kommunale Natura 2000-handleplan ikke er omfattet af loven om miljøvurdering af planer og programmer ([lovbekendtgørelse 932 af 24.09.2009](#)) kan påklages jf. miljøvurderingslovens § 4 og § 16. Klager over denne beslutning skal sendes til Natur- og Miljøklagenævnet, Rentemestervej 8, 2400 København NV, (e-mail: nmkn@nmkn.dk) inden 4 uger efter offentliggørelsen. Nærmere regler for klage, herunder gebyr, kan ses på www.nmkn.dk.

Hvis beslutningen skal indbringes for domstolen skal dette ske inden 6 mdr. fra afgørelsens offentliggørelse.

Klageberettiget er følgende:

1. Miljøministeren.
2. Enhver, der har en individuel, væsentlig interesse i sagens udfald. Offentlige myndigheder.
3. Lokale foreninger og organisationer, som har en væsentlig interesse i afgørelsen.
4. Landsdækkende foreninger og organisationer, hvis hovedformål er beskyttelse af natur og miljø.
5. Landsdækkende foreninger og organisationer, som efter deres formål varetager væsentlige rekreative interesser, når afgørelsen berører sådanne interesser.

Klage over Natura 2000-handleplanens indhold og tilvejebringelse

I henhold til miljømålslovens § 53, stk. 1, nr. 2 ([lovbekendtgørelse 932 af 24.09.2009](#)) kan den endeligt vedtagne handleplan påklages til Natur- og Miljøklagenævnet, for så vidt angår handleplanens indhold og tilvejebringelse.

Klageberettiget er følgende:

1. Miljøministeren.
2. Enhver, der har en individuel, væsentlig interesse i sagens udfald.
3. Offentlige myndigheder.
4. Lokale foreninger og organisationer, som har en væsentlig interesse i afgørelsen.
5. Landsdækkende foreninger og organisationer, hvis hovedformål er beskyttelse af natur og miljø.
6. Landsdækkende foreninger og organisationer, som efter deres formål varetager væsentlige rekreative interesser, når afgørelsen berører sådanne interesser.

Klage skal være indgivet skriftligt inden 4 uger efter, at handleplanen er offentligt bekendtgjort, dvs. senest onsdag d. 2. januar 2013 (da klagefristen ellers udløber på en helligdag, forlænges fristen til den følgende hverdag). Klagen sendes til Haderslev Kommune, Natur og Landbrug, Rådhuscentret 7, 6500 Vojens eller til e-mail-adresse

naturogvand@haderslev.dk. Haderslev Kommune videresender klagen til Natur- og Miljøklagenævnet.

Nærmere regler for Natur- og Miljøklagenævnets behandling af en klage, herunder opkrævning af gebyr, kan ses på nævnets hjemmeside www.nmkn.dk.

En klage har ikke opsættende virkning, medmindre Natur- og Miljøklagenævnet bestemmer andet.

Søgsmål

I henhold til miljømålslovens § 58 skal søgsmål til prøvelse af afgørelser om forhold, der er omfattet af loven, være anlagt inden 6 måneder efter, at afgørelsen er offentligt bekendtgjort.

Bilag 1: Naturtyper og arter på udpegningsgrundlag

Udpegningsgrundlag for Habitatområde nr. 81

Naturtyper

Naturtypenr.	Naturtype	Handleplan-myndighed		I alt*
		Haderslev Kommune	Naturstyrelsen	
6230	Surt overdrev	5,3 ha	-	5,3 ha
7220	Kildevæld	1,8 ha	-	1,8 ha
7230	Rigkær	5,9 ha	-	5,9 ha
9120	Bøg på mor med kristtorn	-	-	-
9130	Bøg på muld	1,4 ha	64 ha	65 ha **
9160	Ege-blandskov		0,2 ha	0,2 ha**
91E0	Elle- og askeskov	1,4 ha	7,2 ha	8,6 ha**

* Omfatter ikke offentlige arealer, hvor ejeren gennemfører Natura 2000-planer i egne drifts- og plejeplaner.

**Delvist kortlagt – ikke fredskovspligtige arealer er ikke fuldstændig kortlagt

Arter

Artsnr.	Art
1016	Sumpvindelsnegl
1166	Stor vandsalamander

Udpegningsgrundlag for Fuglebeskyttelsesområde nr. 59

Fuglenr.	Fugleart
A072	Hvøsevejle
A074	Rød glente
A229	Isfugl

Bilag 2: Fordeling af indsats mellem handleplan-myndigheder og offentlige lodsejere

I Natura 2000-planens indsatsprogram er der retningslinjer, hvor der er behov for en nærmere afklaring af, hvem der følger op på retningslinjerne. Det drejer sig om følgende retningslinjer:

2.1 Kildevæld søges udvidet med et for naturtypen betydeligt areal

2.2 Antallet af ynglebiotoper for stor vandsalamander øges

4.1 Arealet med surt overdrev øges med ca. 2-3 ha

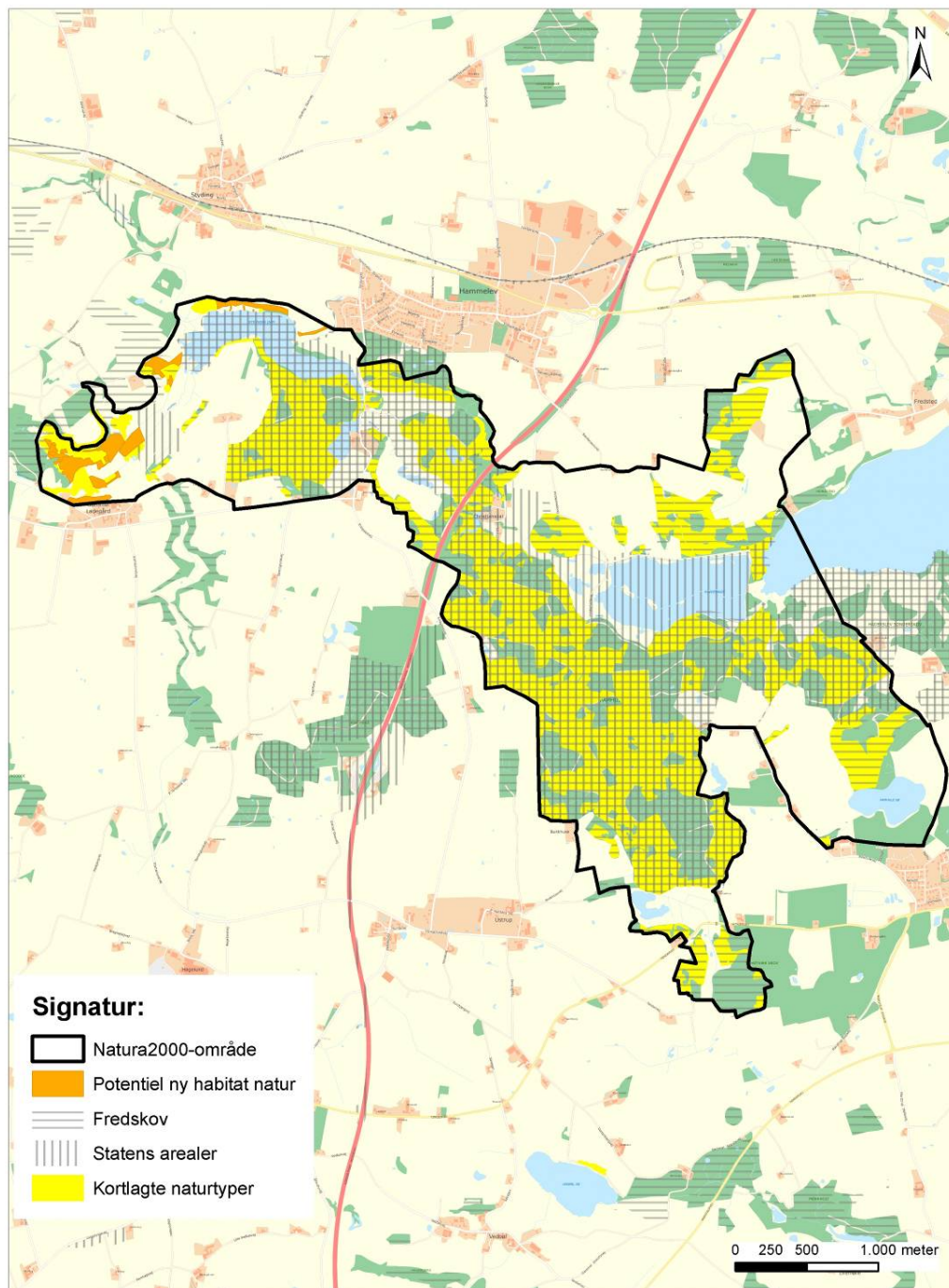
4.2 Arealet med rigkær øges med ca. 4-6 ha

Det kan både være handleplan-myndigheder og offentlige lodsejere, der skal følge op på disse retningslinjer. Derfor omfatter bilag 2 både private og offentlige arealer (inkl. offentlige arealer, hvor lodsejeren selv udarbejder drifts- og plejeplan).

Der er aftalt følgende opgavefordeling mellem de offentlige lodsejere og handleplan-myndigheder i Natura 2000-området:

	Handleplan-myndighed		Offentlige lodsejere	Total
	Haderslev Kommune	Naturstyrelsen	Naturstyrelsen	Total
Udvidelse af kildevæld	Ca. 0,02 ha	-	-	Ca. 0,02 ha
Udvidelse af surt overdrev	Ca. 2 ha	-	-	Ca. 2 ha
Udvidelse af rigkær	Ca. 3 ha	-	Ca. 3 ha	Ca. 6 ha
Udvidelse af levesteder for stor vandsalamander (vandhuller)	1-2 stk.	-	1 stk.	2-3 stk.

Bilag 3: Kort med kortlagte naturtyper samt potentielle områder for ny habitatnatur



Kortlagte naturtyper og potentielle områder for udvidelse af habitatnaturtyper

HADERSLEV KOMMUNE, COWI, KMS © 2010

Kortet indeholder data af forskellig nøjagtighed og er derfor kun til overblik. Kortet kan ikke anvendes ved skelsridigheder. Der tages forbehold for kortets ajourføringsstatus.

Bilag 4: Resumé af Naturstyrelsens drifts- og plejeplan

Resumé af plejeplan for Naturstyrelsens arealer i Natura 2000-område N92 Pamhule og Stevning Dam

Indenfor området ejer Naturstyrelsen Stevning Dam og Hindemede samt det der under et betegnes som Pamhuleskovene.. Dette skovkompleks strækker sig fra Stevning Dam i vest til Haderslev Dyrehave i øst. Pamhule Skov er en af de største skove i området. Jordbunden giver gode vækstbetingelser for alle skovtræer. Skoven er oprindelig løvskov, som stadig dominerer. Skovene drives med plukhugst og græsning eller forbliver urørt. Naturstyrelsen har udpeget Pamhule Skovene som et af landets 14 særlige områder for naturskov. Haderslev Dyrehave bliver i dag benyttet til rekreativt brug. Dyrehavens sletteområder ned til Haderslev Dam græsses af då- og kronvildt.

Tabel a Kortlagte naturtyper på Naturstyrelsens arealer i området

Naturtype	Nr.	Navn	Areal ejet af NST (ca. ha)
Lysåbne naturtyper	7220	Kildevæld	<1
	7230	Rigkær	<1
			<1
Skovnaturtyper	91E0	Elle- og askeskov	30
	9110	Bøg på mor	<1
	9120	Bøg på mor med kristtorn	7
	9130	Bøg på muld	182
	9160	Ege-blandskov	33
			253
Ialt			253

Indsats for naturtyperne

I det følgende angives Naturstyrelsens planlagte indsats for *naturtyperne* på udpegningsgrundlaget. Indsatsen er beskrevet i 3 tabeller:

- Lysåbne naturtyper
- Skovnaturtyper
- Planlagte udvidelser af naturtyperne

I tabel b og c skelnes mellem "Eksisterende driftsplan mv." og "Nyt", da der allerede ifølge driftsplaner m.m. for styrelsens arealer skal ske en drift/pleje, der bidrager til at gennemføre plejeplanen.

Tabel b Planlagt indsats for lysåbne naturtyper

Plejetiltag	Eksisterende driftsplan mv. eller nyt	Ha (ca.)
Rydning af opvækst	eksisterende	<1

Tabel c Planlagt indsats for skovnaturtyper

Plejetiltag	Eksisterende driftsplan mv. eller nyt	Ha (ca.)
Urørt skov	eksisterende	28
	nyt	8
Forbedring af hydrologi	nyt	1
Skovnaturtypebevarende drift og pleje	eksisterende	109
	nyt	107
Ingen jordbearbejdning	eksisterende	29
Bevarelse af store træer til henfald	eksisterende	217
Gamle driftsformer i skov	eksisterende	29

Udvidelsesmål	Forøgelse på sigt, ca. ha
Udvikling mod 7230 Riggær	3
Ialt	3

Tabel d Planlagte udvidelser af naturtyper

Særlig indsats for arter

Plejen af områdets naturtyper vil samtidig tilgodese en række arter på udpegningsgrundlaget. Herudover planlægger Naturstyrelsen en særlig indsats for Rød glente, Isfugl og Stor vandsalamander, som fremgår af tabel e.

Tabel e Planlagt indsats for arter *udover* indsatsen for naturtyperne

	Plejetiltag	Eksisterende driftsplan mv. eller nyt	Enhed	Antal enheder
A074 Rød glente	Begrænsning af skadelig færdsel	eksisterende		
A229 Isfugl	Anden særlig udformning af arealplejen	eksisterende		
1166 Stor vandsalamander	Indsats for vandhuller/søer	nyt	stk	1

I tabel e er der en opdeling til to kategorier:

- ”Eksisterende driftsplan mv.”: Kategorien dækker over de tilfælde, hvor den pågældende drift/pleje allerede forekommer eller hvor det fremgår af eksisterende driftsplaner og lignende, at tiltaget skal gennemføres.
- ”Nyt”: Kategorien omfatter de tiltag, der først er blevet fastlagt med denne plejeplan.

Den samlede indsats for naturtyper og arter på styrelsens arealer forventes at medvirke med mindst et nyt vandhul for at forbedre mulighederne for genudveksling af stor vandsalamanders delbestande, som Natura 2000-planen fordrer.

Bilag 5: Forklaring af Natura 2000-begreber m.m.

Begreb	Forklaring
Natura 2000	Natura 2000 er et netværk af områder i EU med særligt værdifuld natur. Natura 2000 er en samlebetegnelse for habitatområder og fuglebeskyttelsesområder. I Danmark tales om internationale naturbeskyttelsesområder, som også rummer Ramsarområder, og består af et eller flere af disse særligt udpegede områder. Natura 2000-områderne kan ses i Danmarks Miljøportal . Der er mere information om Natura 2000 på Naturstyrelsens hjemmeside
Udpegningsgrundlag	Udpegningsgrundlaget er en fællesbetegnelse for de arter og naturtyper, som findes indenfor et internationalt beskyttelsesområde og som er omfattet af listerne i habitatdirektivet eller fuglebeskyttelsesdirektivet, som forudsætter udpegningsgrundlag af beskyttelsesområder. Du kan finde udpegningsgrundlag her: Udpegningsgrundlag .
Naturtyper	Naturtyperne er defineret nærmere i " Habitatbeskrivelser, årgang 2010 ". Endvidere er alle danske naturtyper beskrevet på Naturstyrelsens hjemmeside .
Lysåbne terrestriske naturtyper	I Danmark er der 35 lysåbne terrestriske naturtyper: 1210 (Enårig vegetation på strandvolde) , 1220 (Flerårig vegetation på stenede strande) , 1230 (Klinter eller klipper ved kysten) , 1310 (Vegetation af kveller eller andre enårige strandplanter) , 1320 (Vadegræssamfund) , 1330 (Strandenge) , 1340 (Indlands-strandenge) , 2110 (Begyndende klitdannelser) , 2120 (Hvide klitter og vandremiler) , 2130 (Stabile kystklitter med urtevegetation) , 2140 (Stabile kalkfattige klitter med <i>Empetrum nigrum</i>) , 2160 (Kystklitter med havtorn) , 2170 (Kystklitter med gråris) , 2190 (Fugtige klitlavninger) , 2250 (Kystklitter med enebær) , 2310 (Indlandsklitter med lyng og visse) , 2320 (Indlandsklitter med lyng og revling) , 2330 (Indlandsklitter med åbne græsarealer med sandskæg og hvene) , 4010 (Våde dværgbusksamfund med klokkeling) , 4030 (Tørre dværgbusksamfund (heder)) , 5130 (Enebærkrat på heder, overdrev eller skrænter) , 6120 (Tørketålende græsvegetation på kalkrig jordbund) , 6210 (Overdrev og krat på mere eller mindre kalkholdig bund) , 6230 (Artsrige overdrev) , 6410 (Tidvis våde enge) , 6430 (Bræmmer med høje urter) , 7110 (Aktive højmoser) , 7120 (Nedbrudte højmoser) , 7150 (Lavninger på tørv med <i>Rhynchosporion</i>) , 7210 (Kalkrige moser og sumpe med hvas avneknippe) , 7220 (Kilder og væld med kalkholdigt (hårdt) vand) , 7230 (Rigkær) , 7140 (Overgangstyper af moser og hængesæk) , 8220 (Indlandsklitter af kalkfattige bjergarter) , 8230 (Indlandsklitter af kalkfattige bjergarter med pionerplantensamfund) .

Sø- og vandløbsnaturtyper	I Danmark er der 7 sø- og vandløbsnaturtyper: 3110 (Kalk- og næringsfattige søer og vandhuller) , 3130 (Ret næringsfattige søer og vandhuller) , 3140 (Kalkrige søer og vandhuller med kransnålalger) , 3150 (Næringsrige søer og vandhuller med flydeplanter) , 3160 (Brunvandede søer og vandhuller) , 3260 (Vandløb med vandplanter) , 3270 (Vandløb med tidvis blottet mudder med enårige planter) .
Skovnaturtyper	I Danmark er der 10 skovnaturtyper: 2180 (Skovklit) , 9110 (Bøg på mor) , 9120 (Bøg på mor med kristtorn) , 9130 (Bøg på muld) , 9150 (Bøg på kalk) , 9160 (Ege-blandskov) , 9170 (Vinteregeskov) , 9190 (Stilkege-krat) , 91D0 (Skovbevokset tørvemose) , 91E0 (Elle- og askeskov) .
Kortlægning	Under forarbejdet til Natura 2000-planerne er en række naturtyper kortlagt ved en fysisk gennemgang af habitat-områderne. Naturtyperne er afgrænset og identificeret, og der er registreret oplysninger om struktur og artsindhold på arealerne. De kortlagte områder kan f.eks. findes på PRIOR .
Tilstandsklasse	Tilstandsklassen er udtryk for naturkvaliteten af den enkelte kortlagte naturtype. Tilstandsklassen er beregnet på baggrund af strukturindikatorer og artsdata, som er indsamlet ved kortlægningen. Ud fra strukturindikatorerne beregnes et strukturindeks, og tilsvarende beregnes et artsindeks ud fra de indsamlede artsdata. Hver især fortæller de to indeks noget om de aktuelle livsvilkår og den seneste historie på arealet. Tilstanden er en sammenvejning af de to indeks. Der er 5 tilstandsklasser: I. Høj tilstand II. God tilstand III. Moderat tilstand IV. Ringe tilstand V. Dårlig tilstand De to øverste klasser I og II opfylder Habitatdirektivets krav til gunstig bevaringsstatus under forudsætning af, at der foreligger en prognose der siger, at arealet også i fremtiden vil kunne opretholde den høje eller gode tilstand. Tilstandsklasse (inkl. struktur- og artstilstand) for en kortlagt naturtype kan ses på PRIOR .

Gunstig bevaringsstatus	<p>En naturtypes bevaringsstatus er gunstig, når:</p> <ul style="list-style-type: none"> - arealet med naturtypen i det naturlige udbredelsesområde er stabilt eller øges - den særlige struktur og de særlige funktioner, der er nødvendige for naturtypens opretholdelse, er til stede og vil være det fremover. - bevaringsstatus for de arter, der er karakteristiske for naturtypen, er gunstig. <p>En arts bevaringsstatus anses for gunstig, når:</p> <ul style="list-style-type: none"> - bestandsudviklingen viser, at arten på lang sigt vil opretholde sig selv - artens naturlige udbredelsesområde hverken er i tilbagegang eller vil blive mindsket - der er og sandsynligvis fortsat vil være et tilstrækkeligt stort levested til på lang sigt at bevare artens bestande
Natura 2000-plan	<p>Natura 2000-planen fortæller, hvordan man skal behandle hvert af de 246 Natura 2000-områder, så man stopper tilbagegangen for naturtyper og arter i det enkelte område. Natura 2000-planen indeholder en basisanalyse af områdets aktuelle naturtilstand og trusler, mål for naturtilstanden og et indsatsprogram. Natura 2000-plan kan findes på Naturstyrelsens hjemmeside.</p>
Natura 2000-handleplan	<p>Natura 2000-planen udmøntes i handleplaner. En kommune skal således udarbejde en handleplan for, hvordan Natura 2000-planen vil blive realiseret inden for kommunens geografiske område på land og kystnære områder. Kommunen skal efterfølgende sikre, at handleplanen gennemføres. På tilsvarende måde har Naturstyrelsen ansvaret for at udarbejde og gennemføre handleplaner for de skovbevoksede, fredskovspligtige arealer.</p>
Offentlige lodsejeres drifts- og plejeplaner	<p>Offentlige lodsejere har mulighed for selv at udarbejde drifts- og plejeplan som opfølgning på en Natura 2000-plan. I Natura 2000-handleplanen skal der være resuméer af de offentlige lodsejeres drifts- og plejeplaner.</p>
Invasive arter	<p>Invasive arter dækker over plante- og dyrearter, der af mennesket er blevet flyttet fra en del af verden til en anden og her påvirker hjemmehørende arter negativt. Et almindeligt brugt eksempel er kæmpe-bjørneklo, som er ført til Danmark fra Kaukasus og nu giver problemer i eksempelvis moser, hvor den udkonkurrerer hjemmehørende plantearter.</p>
Prædatorer og prædation	<p>Dyr, der spiser andre dyr, disses unger eller æg, kaldes for prædatorer. Det kan fx være ræve, mink, krager eller husskader. Jordrugende fugle er særligt følsomme over for prædation.</p>

Fragmentering	Opdeling af naturområder eller levesteder for arter kaldes også for fragmentering. Fragmentering er negativt for naturen, da det samlede naturareal bliver mindre, naturen påvirkes mere på grund af en større kontaktflade til agerjord, vejarealer m.m. og fordi at bestandene af arter i de enkelte områder bliver isolerede fra hinanden.
Hydrologi	Hydrologi er i denne sammenhæng et andet ord for vandstandsforhold. Afvanding med grøfter og dræn forandrer naturen, og ændrer livsbetingelserne for planter og dyr. En række naturtyper som våd hede, klitlavninger samt moser kan kun findes, hvor der er en vandmættet jordbund. Desuden er mange fuglearter afhængige af at kunne søge føde på fugtige enge og lavninger.
Skovnaturtypebevarende drift og pleje	<p>I Natura 2000-tilskudsordning for skov er den skovnaturtypebevarende drift og pleje defineret på følgende måde: Alle arealer omfattes af en basissikring med følgende indhold:</p> <ul style="list-style-type: none"> • Vedvarende skovdække • Ved skovdrift skal de karakteristiske træarter for skovnaturtypen fremmes • Ved foryngelse skal der anvendes en naturvenlig foryngelse • Ingen gødskning, kalkning eller kemisk bekæmpelse • Uforstyrret jordbund på mindst 2/3 af arealet • Ingen øget afvanding • Bevaring af eksisterende dødt ved og træer med hulheder • Plejeret til handleplan-myndigheden til bekæmpelse af arter, der optræder invasivt <p>Som minimum skal alle arealer i tilstandsklasse 1 omfattes af en supplerende sikring med én eller flere af følgende tiltag:</p> <ul style="list-style-type: none"> • Bevaring af store træer til død og henfald • Bekæmpelse af invasive arter • Etablering af naturlige vandstandsforhold • Forberedelse til skovgræsning
Urørt skov	<p>I Natura 2000-tilskudsordning for skov omfatter udlæg til urørt skov følgende restriktioner:</p> <ul style="list-style-type: none"> • Ingen skovdrift • Ingen fjernelse af levende eller døde træer • Ingen gødskning, kalkning eller kemisk bekæmpelse • Ingen forstyrrelse af jordbunden • Ingen oprensning eller nygravning af grøfter • Plejeret til handleplan-myndigheden til bekæmpelse af arter, der optræder invasivt

