



Miljøministeriet
Miljøstyrelsen

Natura 2000-plan 2022-2027

Lillebælt

Natura 2000-område nr. 112

Habitatområde H96

Fuglebeskyttelsesområde F47

Udgiver: Miljøstyrelsen

Redaktion: Miljøstyrelsen Fyn

Dato: Juni 2023

Forsidefoto:

Emtekær Nor

Fotograf: Jonas Hansen

ISBN: 978-87-7564-558-9

Baggrundskort: © Styrelsen for Dataforsyning og Effektivisering

Biodiversiteten i Danmarks største og mest værdifulde naturområder

Danmark rummer storslået natur.

Fra Skagens Gren og Skagerrak over Møns Klints hvide kridt til Paradisbakkerne på Bornholm. De tre ikoniske steder er nogle af de i alt 257 Natura 2000-områder. Det er steder på land og til havs, hvor der findes en helt særlig natur og biodiversitet.

Der er mange eksempler på sjældne arter og naturtyper, som er vigtige at beskytte. Der findes truede ynglefugle og sjældne planter i Danmark. Dem skal vi gøre en særlig indsats for at bevare.

De 257 områder er fordelt i hele Danmark og ejes og forvaltes af private lodsejere, fonde, kommuner og staten.

Hvert område har en plan.

Planerne for perioden 2022-27 har to nye elementer. I de store områder kommer nye målsætninger, der giver mulighed for vildere natur. Der peges også på steder, hvor udtag af kulstofholdige lavbundsarealer udover at hjælpe klimaet kan bidrage til bedre natur f.eks. med levesteder for arter eller som buffer mellem sårbar natur og intensivt drevne landbrugsarealer.

Arbejdet med at sikre den eksisterende natur gennem naturpleje fortsætter, og der er en særlig indsats med at beskytte hjemhørende arter mod de invasive, ligesom der etableres forstyrrelsesfrie områder for fugle, havnatur og havpattedyr.

Danmark skal have mere og bedre natur, og det bidrager Natura 2000-planerne til sammen med de mange andre indsatser, som regeringen er i gang med.

Det er f.eks. Havplanens aftale om strengt beskyttede havområder, og den store Havnaturfond, der kan bidrage til øget viden og initiativer til genopretning. Etablering af naturnationalparker og urørt skov, og de netop offentliggjorte vandområdeplaner og forbedringen af vandmiljøet er også helt centrale for at sikre og forbedre naturen i områderne.

Natura 2000-områder rummer nogle af Europas og Danmarks største og mest værdifulde naturområder og repræsenterer en stor del af biodiversiteten. De danske Natura 2000-områder bidrager til det fælles EU-mål om 30 pct. beskyttet natur på land og til havs.



Miljøminister Magnus Heunicke

Indhold

1. Natura 2000-planlægning	5
1.1 Synergi med anden lovgivning	7
1.2 Natura 2000-planen er bindende for myndighederne	7
1.3 Naturlilstand og gunstig bevaringsstatus.....	8
2. Lillebælt.....	10
2.1 Områdebeskrivelse	11
2.2 Områdets udpegningsgrundlag	12
2.3 Tilstand og forekomst for områdets udpegede natur og levesteder.....	13
2.3.1 Terrestriske naturtypers arealfordeling og tilstand	13
2.3.2 Sønaturtypers tilstand og forekomst.....	17
2.3.3 Forekomst af vandløbsnatur.....	18
2.3.4 Forekomst af marine naturtyper	18
2.3.5 Tilstand af levesteder for arter.....	19
2.3.6 Tilstand af levesteder for ynglefugle.....	20
3. Målsætninger	22
3.1 Overordnede målsætninger for Natura 2000-området.....	23
3.2 Konkrete målsætninger for naturtyper og arter.....	24
3.3 Modstridende naturinteresser.....	25
4. Indsatsprogram.....	27
4.1 Generelle retningslinjer	27
4.2 Område specifikke retningslinjer	28
4.3 Relation til vandområdeplaner.....	29
5. Bilag 1. Oversigt over grupperinger.....	30

1. Natura 2000-planlægning

Danmark er ifølge [habitatdirektivet](#) forpligtet til at iværksætte de nødvendige foranstaltninger for at sikre eller genoprette en gunstig bevaringsstatus for de naturtyper og arter, som direktivet omfatter. Samtidig er Danmark forpligtet til, via gennemførelsen af [fuglebeskyttelsesdirektivet](#), at træffe egnede foranstaltninger med henblik på at bidrage til at sikre den nationale bestand af fugle omfattet af direktivet.

Danmark har valgt at gøre dette bl.a. ved en systematisk og tilbagevendende planlægning i de enkelte Natura 2000-områder. Ud fra direktivforpligtelserne og den nationale naturovervågning fastlægges indsatsen i de enkelte områder for 6-årige planperioder (dog 12-årige for skovbevoksede, fredskovpligtige arealer). Med en sådan målrettet forvaltningsindsats i områderne bidrager Danmark til at sikre den europæiske natur og den biologiske mangfoldighed og dermed også til gennemførelsen af EU's biodiversitetsstrategi 2030 samt FN's Verdensmål.

Der er i alt udpeget 257 Natura 2000-områder i Danmark. Et Natura 2000-område kan indeholde ét eller flere fuglebeskyttelsesområder og/eller habitatområder. Der er udpeget 269 habitatområder og 124 fuglebeskyttelsesområder i Danmark. Fuglebeskyttelses- og habitatområder kan være sammenfaldende eller ligge i umiddelbar tilknytning til hinanden.

Der er i 2021 gennemført en høring med henblik på at nyudpege eller udvide seks marine fuglebeskyttelsesområder. Det drejer sig om områderne Flensborg Fjord og Nybøl Nor, Sejerø Bugt og Nekselø, Skagerrak, Nordvestlige Kattegat, Smålandsfarvandet og Rønne Banke. De nye/udvidede fuglebeskyttelsesområder inklusiv eventuelle konsekvensrettelser af eksisterende Natura 2000-områder vil indgå i fjerde planperiode (2028-2033).

Natura 2000-planlægningen sker efter reglerne i miljømålsloven og skovloven med tilhørende bekendtgørelser. En Natura 2000-plan bygger oven på en basisanalyse, der indeholder de faktuelle oplysninger og data om området. En Natura 2000-plan består af mål for naturtilstanden og et indsatsprogram. Natura 2000-planens målsætninger og indsatsprogram er væsentlige elementer i beskyttelsen af naturtyper, fugle og arter på områdets udpegningsgrundlag. Derudover angiver de hhv. det overordnede sigte for, hvordan området skal udvikle sig og krav til indsatsen i planperioden, der er nødvendig for at sikre den nationale prioritering.

Mål og indsatser relaterer til de naturtyper, arter og fugle, som det pågældende Natura 2000-område er udpeget for at beskytte. Både de overordnede og konkrete målsætninger er langsigtede mål, der gælder for flere planperioder, mens indsatsprogrammet er kortsigtet og revideres i hver planperiode. De langsigtede målsætninger er opdateret i denne plangeneration, bl.a. på baggrund af justeringen af Natura 2000-områderne geografiske afgrænsning (gennemført i 2017-19) samt opdatering af Natura 2000-områdernes udpegningsgrundlag (jf. nedenstående). De konkrete målsætninger er ligeledes opdateret for at give mulighed for en mere dynamisk forvaltning. Således bygger de konkrete målsætninger på grupperinger af naturtyper, habitatarter og fugle.

Natura 2000-planen gælder for de arter og naturtyper, der har begrundet udpegningen af det enkelte område, men det bidrager også til at sikre andre arter og naturtyper i området gennem en generel sikring og forbedring af områdets naturværdier.

Tilblivelse af Natura 2000-planen



Processen for tilblivelsen af en Natura 2000-plan.

Denne plan er tredje generation af Natura 2000-planer (2022-27), der også dækker de fredskovspligtige arealer. For de fredskovspligtige arealer dækket af skovloven afløser den Natura 2000-planen 2010-15, som for de fredskovspligtige arealer har været gældende frem til 2021. For alle andre arealer, arter og fugle dækket af miljøbeskyttelsesloven afløser den Natura 2000-planen 2016-21.

På baggrund af overvågningsdata har Miljøstyrelsen i 2019 gennemført en høring i forhold til justering af udpegningsgrundlaget for de enkelte Natura 2000-områder. Høringsnotatet fremlægges samtidig med igangsættelsen af høringen af Natura 2000-planerne 2022-27. Natura 2000-planerne er udarbejdet på baggrund af et bruttoudpegningsgrundlag, der omfatter udpegningsgrundlaget fra planerne for 2016-21 plus nye arter og naturtyper, der er registreret i områderne, og som falder inden for de opstillede kriterier for opdatering af udpegningsgrundlaget.

Der er ikke gennemført vurdering i henhold til habitatdirektivets artikel 6.3 af de enkelte planer, idet planer, som direkte er forbundet med eller nødvendige for Natura 2000-områdets forvaltning, ikke er omfattet af kravet om screening og evt. konsekvensvurdering. Desuden er der ikke i planen taget stilling til forvaltningsindsatsens lokalisering eller valgte forvaltningsmetoder.

Der er udarbejdet en miljørapport for hver enkelt natura 2000-plan efter reglerne i lovbekendtgørelse 1976 af 27. oktober 2021 om miljøvurdering af planer og programmer og af konkrete projekter. Samtidig med høringen af Natura 2000-planerne sendes miljørapporterne også i høring.

1.1 Synergi med anden lovgivning

Natura 2000-planen har fokus på arealbaserede indsatser. Indsats til bedring af vandkvaliteten i overflade- og grundvand gennemføres som led i vandplanlægningen, ligesom reduktion af kvælstofdeposition sker gennem husdyrgodkendelsesloven og generelle tiltag til at mindske luftforureningen. Derudover målsættes miljøtilstanden i havets økosystemer via Havstrategiplanen (II).

Vandområdeplanerne, som udarbejdes med baggrund i EU's vandrammedirektiv, er hovedinstrumentet til at sikre og forbedre tilstanden i de akvatiske naturtyper i Natura 2000-områderne. Vandområdeplanernes formål er at forbedre vandmiljøet i retning af god økologisk og kemisk tilstand (fx reduktion af kvælstofbelastning og fjernelse af spærringer), hvilket samtidig tilvejebringer grundlæggende forbedringer af vandkvaliteten til gavn for naturtyper, fugle og arter i Natura 2000-området.

Deposition af luftbårne kvælstofforbindelser, herunder ammoniak, kan være en udfordring for mange naturligt næringsfattige naturtyper. Emission fra landbrug reguleres via husdyrgodkendelsesloven, som fastlægger den maksimale tilladte ammoniakdeposition fra lokale husdyrbrug til sårbare naturtyper for at mindske væsentlige miljøpåvirkninger.

Gennemførelse af EU's havstrategidirektiv skal sørge for, at der opnås eller opretholdes god miljøtilstand i havets økosystemer, samtidig med at der kan ske en bæredygtig udnyttelse af havets ressourcer. Indsatserne i indsatsprogrammet til Havstrategi II vil også bidrage til opfyldelse af målsætningerne i de marine Natura 2000-områder.

1.2 Natura 2000-planen er bindende for myndighederne

Natura 2000-planen er bindende for myndighederne. Alle myndigheder skal i deres arealdrift, naturforvaltning eller ved udøvelse af deres beføjelser i henhold til lovgivningen i øvrigt lægge Natura 2000-planen til grund. Offentlige lodsejere er bundet af planens langsigtede målsætninger og kan vælge at gennemføre disse direkte i egne drifts- og plejeplaner. På områder, hvor staten er myndighed f.eks. fiskeriloven og vildtforvaltningsloven, kan der følges op med nationale strategier.

Det er kommunerne, der er ansvarlig myndighed for de privatejede Natura 2000-arealer, dog er Miljøstyrelsen ansvarlig myndighed for de privatejede skovbevoksede, fredskovspligtige arealer. Ansvarlige myndigheder skal udarbejde bindende handleplaner for gennemførelse af Natura 2000-planen 2022-27 med fokus på forventede forvaltningsindsatser og initiativer, fordeling af indsatser mellem ansvarlige myndigheder og tidsfølgen for gennemførelsen af indsatserne.

Natura 2000-planen tilsidesætter ikke øvrig lovgivning. Når indsatserne iværksættes for at sikre planens gennemførelse, skal indsatserne have de fornødne tilladelser, dispensationer m.v., evt. på grundlag af konsekvensvurderinger. I det omfang indsatsen entydigt kan defineres som nødvendig for Natura 2000-områdets forvaltning, er en konsekvensvurdering efter habitatdirektivet ikke påkrævet, men der kan være andre hensyn efter lovgivningen, der spiller ind.

Der er i Natura 2000-planen taget stilling til afvejning mellem modsatrettede naturinteresser i de tilfælde, hvor sådanne allerede på nuværende tidspunkt i planlægningen kan forudses, og hvor en sådan afvejning er forbundet med eller nødvendig for forvaltningen af området. Eventuelt konkrete konsekvenser af denne afvejning vil blive afklaret i forbindelse med gennemførelsen af planen og valg af virkemidler.

Natura 2000-planens målsætninger er bindende og skal anvendes ved væsentligheds- og konsekvensvurdering i forbindelse med myndighedsudøvelse, jf. Miljøministeriets bekendtgørelse nr. 1595 af 6. december 2018 om udpegning og administration af internationale naturbeskyttelsesområder samt beskyttelse af visse arter og tilsvarende regler om væsentligheds- og konsekvensvurdering i andre ministeriers lovgivning.

Indsatsprogrammets retningslinjer er ligeledes bindende og danner sammen med målsætningerne for naturen i området grundlaget for handleplanen samt eventuel anden prioritering af forvaltningsindsatsen i området.

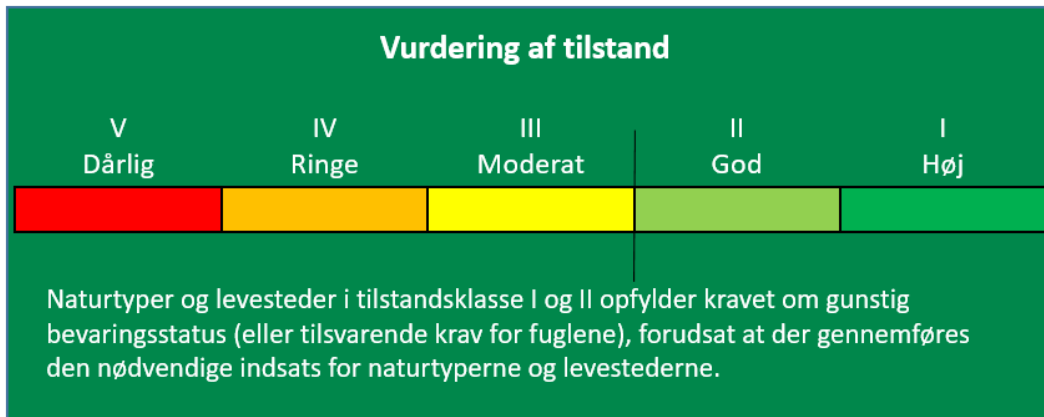
1.3 Naturtilstand og gunstig bevaringsstatus

Danmark har en forpligtelse til at sikre eller genoprette gunstig bevaringsstatus for de naturtyper og arter, der begrundes udpegningen af de enkelte Natura 2000-områder. Bevaringsstatus er en vurdering af, hvordan naturtypens eller artens tilstand vil være i fremtiden, såfremt der ikke sker ændringer i udnyttelsen, de negative påvirkninger eller forvaltningen i forhold til i dag. Der er således tale om en slags prognose for naturtypernes og arternes udviklingsretning.

Danmark er ligeledes forpligtet til, via gennemførelsen af Fuglebeskyttelsesdirektivet, at træffe egnede foranstaltninger med henblik på at bidrage til at sikre den nationale bestand af fugle omfattet af direktivet. Ligesom for habitatnaturtyper og -arter laves en vurdering for fuglene med fokus på bl.a. bestandsudvikling.

Til brug for Natura 2000-planlægningen er der for en række naturtyper samt nogle arter og fugle udviklet et naturtilstandssystem, der på baggrund af bl.a. artsammensætning og umiddelbart synlige, forvaltningsbare strukturparametre, som f.eks. tilgroning, udtørring og forstyrrelser, angiver den aktuelle tilstand for naturtypen eller artens/fuglens levested, jf. Miljøministeriets bekendtgørelse nr. 653 af 19. maj 2020 om klassificering og fastsættelse af mål for naturtilstanden i internationale naturbeskyttelsesområder. Tilstanden opgøres på en skala fra I-V, hvor naturtyper eller levesteder i tilstandsklasse I og II med en vedvarende nødvendig drift og evt. sikring mod forstyrrelse svarer til gunstig bevaringsstatus eller tilsvarende for fuglenes vedkommende. For naturtyper eller arters/fugles levesteder i tilstandsklasse III-V skal der typisk gennemføres en indledende forvaltningsindsats eller regulering, før en vedvarende drift vil være tilstrækkeligt til at sikre arealet eller levestedet på sigt.

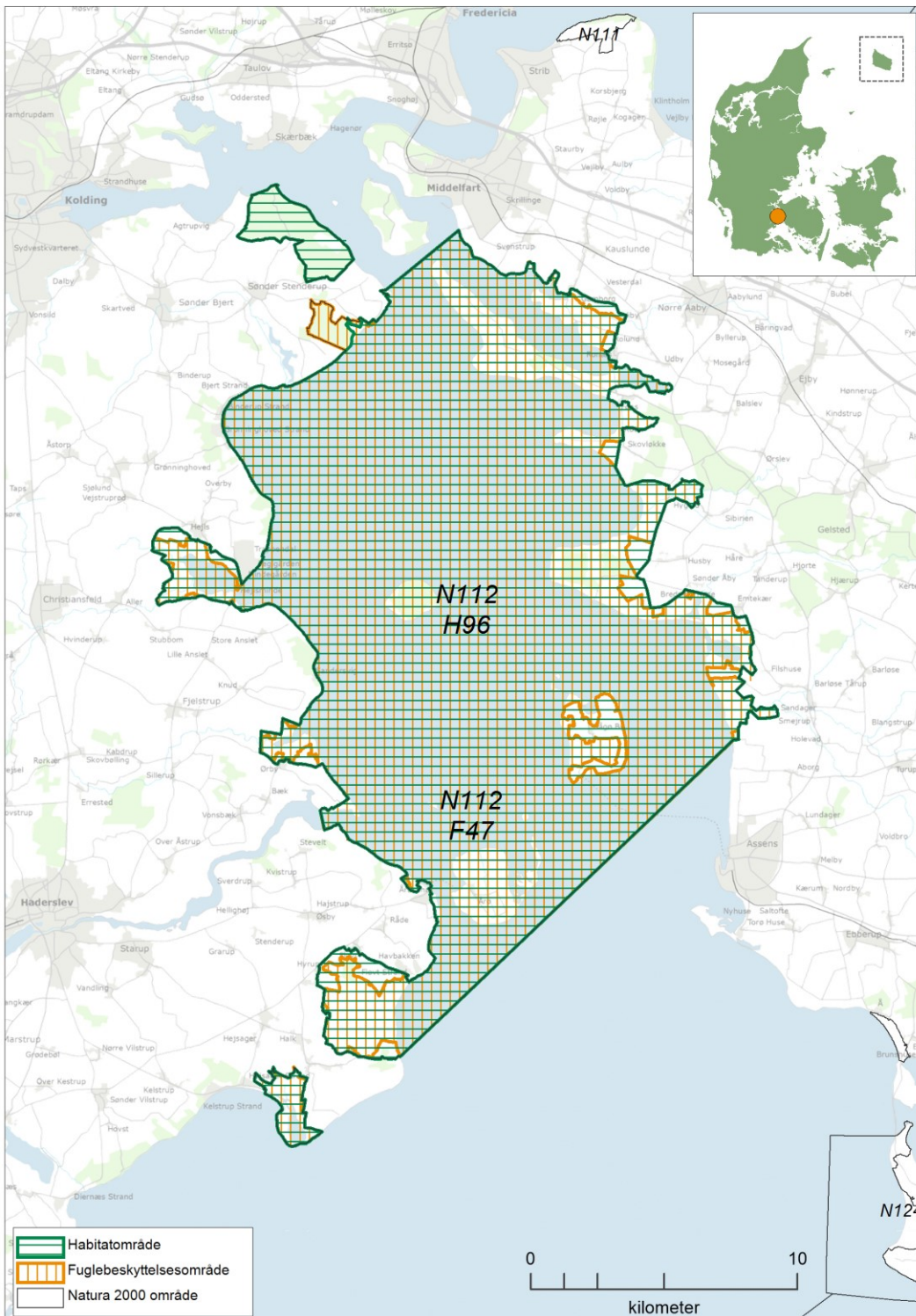
For de fugle, arter og naturtyper, hvor der ikke findes et tilstandsvurderingssystem, skal der i basisanalysen vurderes om given naturtype eller art/fugls levested er stabile, i fremgang eller i tilbagegang eller ukendt, jf. Miljøministeriets bekendtgørelse nr. 653 af 19. maj 2020 om klassificering og fastsættelse af mål for naturtilstanden i internationale naturbeskyttelsesområder.



Tilstandsklasser for naturtyper.

Udvalgte forvaltningsbare parametre i tilstandssystemet gennemgås i basisanalyse, og det kan heraf ses hvilke tiltag, der kan iværksættes for at sikre eller genoprette naturtyperne eller arterne/fuglenes levesteder.

2. Lillebælt



Kortet viser Natura 2000-områdets afgrænsning. Natura 2000-område N112 Lillebælt består af habitatområde H96 Lillebælt og fuglebeskyttelsesområde F47 Lillebælt. Andre Natura 2000-områder er vist med sort afgrænsning og Natura 2000-nummer.

2.1 Områdebeskrivelse

Natura 2000-området Lillebælt har et samlet areal på 36.093 ha, hvoraf de 28.410 ha består af hav og 373 ha er søer. Området er afgrænset som vist på kortet. Området er udpeget som habitatområde nr. 96 Lillebælt og fuglebeskyttelsesområde nr. 47 Lillebælt. Området er primært privatejet, men Naturstyrelsen ejer godt 900 ha herunder Sønder Stenderup Skovene. Natura 2000-området ligger i kommunerne Middelfart, Assens, Kolding og Haderslev og inden for vandområdedistrikt Jylland og Fyn. Området ligger desuden inden for Havstrategidirektivets marin-baltiske region.

Natura 2000-området er specielt udpeget for at beskytte Lillebælt, der indeholder mere end 5% af naturtyperne sandbanke, kystlaguner og strandsøer, bugter og vige, samt stenrev inden for de relevante biogeografiske regioner. Bæltet har en stor bestand af marsvin og er raste- og fourageringsområde for store flokke af edderfugl og bjergand, samt mindre flokke af sangsvane, hvinand og toppet skallesluger. De omgivende strandenge og øerne i bæltet er vigtige ynglesteder for bl.a. klyde, havterne og dværgterne. Området indeholder også ynglende havørn, rørhøg og fjordterne, og enkelte år tillige plettet rørvagtel. Endelig er området især udpeget for at beskytte strandenge, strandvold med enårige planter, forklit, rigkær og egeblandskov, som hver især indeholder mere end 5% af naturtyperne inden for den kontinentale biogeografiske region.

Nedbrudt højmosse, skovbevokset tørvemose, tidvis våd eng, kalkoverdrev, grågrøn klit, surt overdrev og skovnaturtyperne bøg på muld, bøg på mor og elle- og askeskov er arealmæssigt ikke så dominerende, men områdets forekomster af typerne har flere steder en høj naturmæssig værdi.

Lillebælt er et særpræget havområde med lave og dybe områder, som mod nord indsnævres til en flodlignende rende med op til 80 meters dybde. Stærk strøm udsætter kysterne for erosion, og materialet aflejres andre steder som krumodder og strandvolde.



I Lillebælt raster store flokke af edderfugle. Foto: Erik Vinther.

Hele havområdet udgøres af habitattyperne lavvandede bugter, sandbanke, rev, kystlaguner og mudder- og sandflader. Området indeholder desuden 3 større beboede øer og 7 holme samt mange store og små kystlaguner, der typisk er opstået ved, at krumoddesystemer har afsnøret en del af havområdet. I tilknytning til krumodderne er der stedvis udviklet store strandengsarealer med

naturlige tidevandsrender. Kystlagunerne og strandengene indeholder et artsrigt plante- og dyreliv, og udgør betydningsfulde overvintrings- og yngleområder for fugle. De vigtigste er Halk Nor, Bankel Sø, Hejlsminde Nor, områder på Årø og Bålgø, Flægen og Emtækær Nor, der er væsentlige levesteder for flere sjældne fugle- og plantearter.

I kystområderne er der også mange vigtige og store forekomster af rigkær, som ofte er udviklet i tilknytning til strandengene. Rigkærene indeholder stedvis en meget artsrig vegetation. Desuden er der forekomster af bl.a. kalkoverdrev og sure overdrev. Bl.a. ses ved Flægen den rødlistede lægestokrose.

Flere steder har naturpleje i form af græsning og trærydning vedligeholdt og genskabt lysåbne naturtyper. Kystskovene har stor forekomst af skovnaturtyperne, og er ynglested for bl.a. havørn.

Inden for Natura 2000-området ligger 2 fredede områder. Stenderup Hage er fredet med det formål at bevare området med landbrugsjorde, enge og levende hegn så uændrede som muligt. Desuden ligger der mindre kirkefredninger på Bålgø og Årø og ved Hejls.

Endelig rummer Natura 2000-området fire ynglefuglereservater: Linderum, Bastholm, Årø Kalv og Nørremaj, samt to trækfuglereservater: Hejlsminde Nor og Gamborg Inddæmning.

2.2 Områdets udpegningsgrundlag

Udpegningsgrundlag for Habitatområde nr. 96		
Naturtyper:	Sandbanke (1110)	Vadeflade (1140)
	Lagune* (1150)	Bugt (1160)
	Rev (1170)	Strandvold med enårige planter (1210)
	Strandvold med flerårige planter (1220)	Kystklint/klippe (1230)
	Enårig strandengsvegetation (1310)	Strandeng (1330)
	Forklit (2110)	Hvid klit (2120)
	Grå/grøn klit* (2130)	Søbred med småurter (3130)
	Kransnålalge-sø (3140)	Næringsrig sø (3150)
	Brunvandet sø (3160)	Vandløb (3260)
	Våd hede (4010)	Tør hede (4030)
	Kalkoverdrev* (6210)	Surt overdrev* (6230)
	Tidvis våd eng (6410)	Urtebræmme (6430)
	Nedbrudt højmosse (7120)	Avneknippemose* (7210)
	Kildevæld* (7220)	Rigkær (7230)
	Bøg på mor (9110)	Bøg på mor med kristtorn (9120)
	Bøg på muld (9130)	Bøg på kalk (9150)
	Ege-blandskov (9160)	Skovbevokset tørvemose* (91D0)
	Elle- og askeskov* (91E0)	
Arter:	Skæv vindelsnegl (1014)	Sumpvindelsnegl (1016)
	Stor vandsalamander (1166)	Marsvin (1351)

Naturtyper og arter, der udgør det gældende udpegningsgrundlag for Natura 2000-området. Tal i parentes henviser til de talkoder, som benyttes for naturtyper og arter fra habitatdirektivets bilag 1 og 2. * angiver, at der er tale om en prioriteret naturtype. Udpegningsgrundlag for habitatområder er blevet revideret som beskrevet i basisanalysen.

Udpegningsgrundlag for Fuglebeskyttelsesområde nr. 47		
Fugle:	Sangsvane (T)	Bjergand (T)
	Edderfugl (T)	Hvinand (T)
	Toppet skallesluger (T)	Havørn (Y)
	Rørhøg (Y)	Engsnarre (Y)
	Plettet rørvagtel (Y)	Klyde (Y)
	Brushane (Y)	Dværgterne (Y)
	Fjordterne (Y)	Havterne (Y)
	Mosehornugle (Y)	Blåhals (Y)

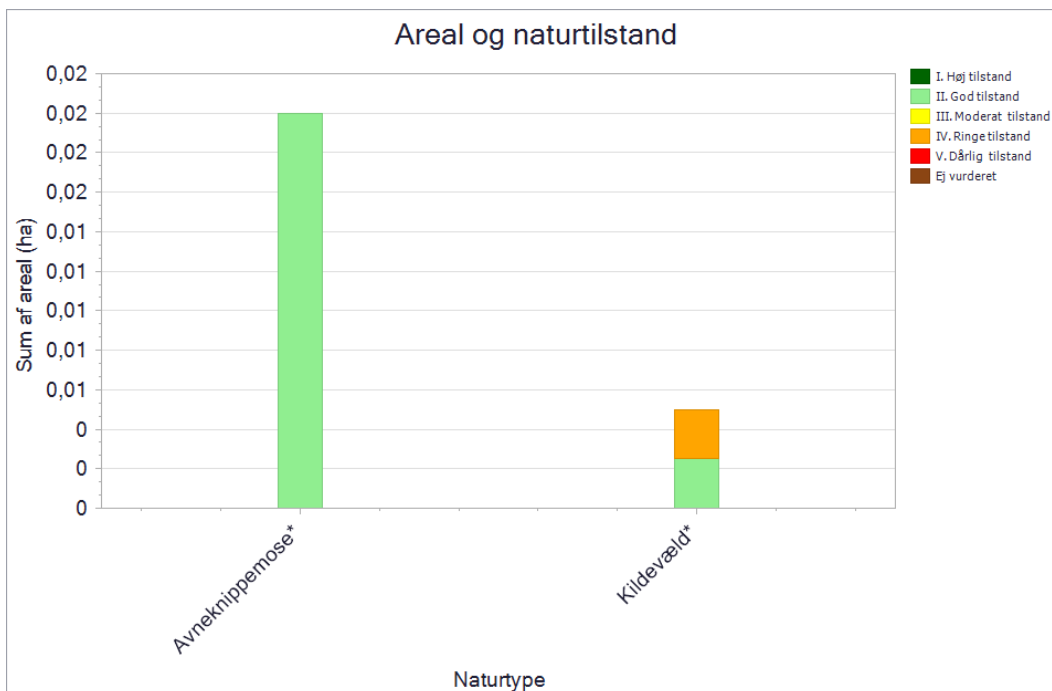
Fugle, der udgør det gældende udpegningsgrundlag for Natura 2000-området. I parenteserne står "T" for trækfugl og "Y" for ynglefugl. Udpegningsgrundlag for fuglebeskyttelsesområder er blevet revideret som beskrevet i basisanalysen.

Udpegningsgrundlaget er gennemgået i 2018-22. Trækfuglene hvinand og toppet skallesluger er ikke til stede i national eller international væsentlig forekomst i fuglebeskyttelsesområde nr. F47. De to arter gennemgås derfor ikke yderligere.

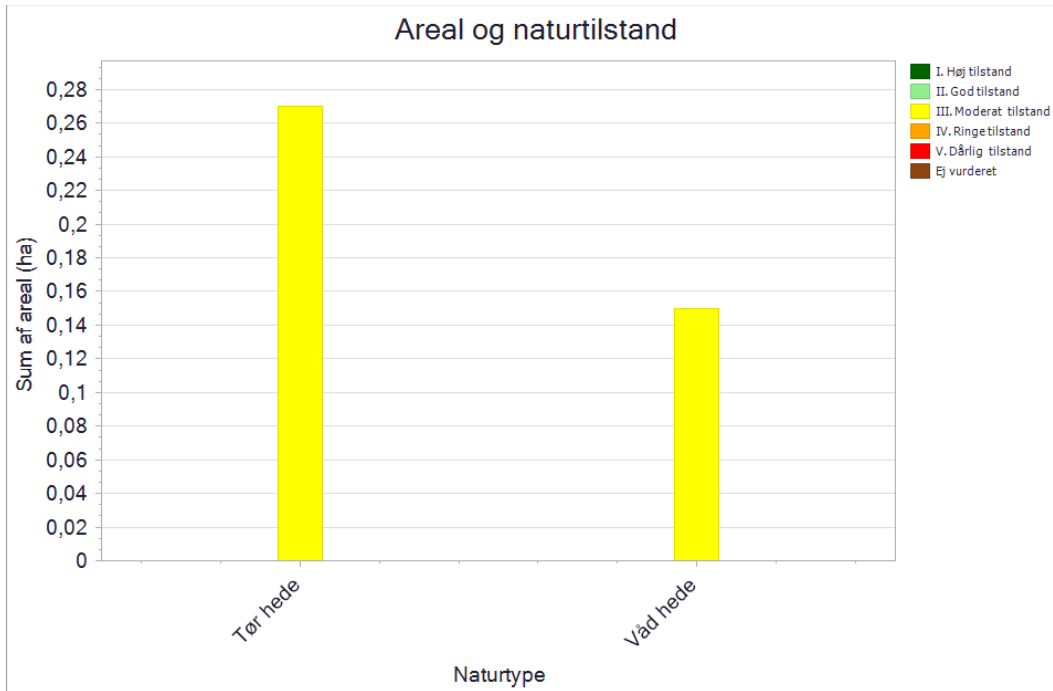
2.3 Tilstand og forekomst for områdets udpegede natur og levesteder

For Natura 2000-områder med habitatnatur eller levestedskortlagte arter og fugle på udpegningsgrundlaget, er arealet af habitatnatur samt antallet af småsøer og levesteder, kortlagt i tredje kortlægningsperiode, vist nedenfor. For de naturtyper og levesteder for arter og fugle, hvor der er udviklet et tilstandsvurderingssystem, er den beregnede tilstand ligeledes angivet. For arter og fugle uden tilstandsvurderingssystem henvises til basisanalysen og [MiljøGIS](#). Se desuden basisanalysen for beskrivelse af metoder og en mere detaljeret omtale af naturens tilstand i området.

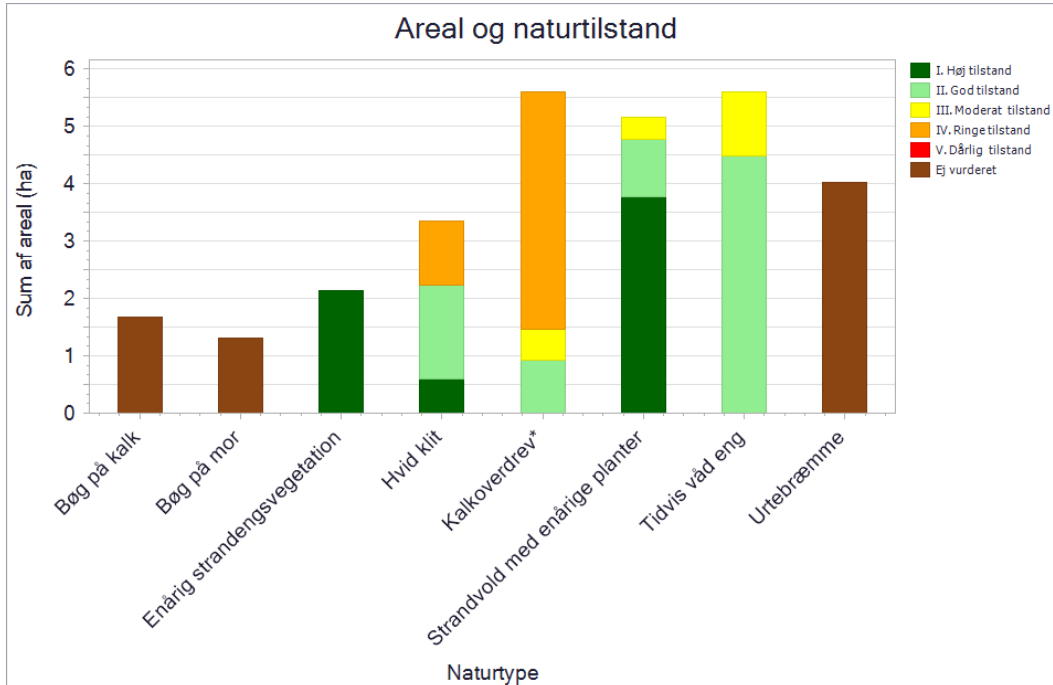
2.3.1 Terrestriske naturtyper arealfordeling og tilstand



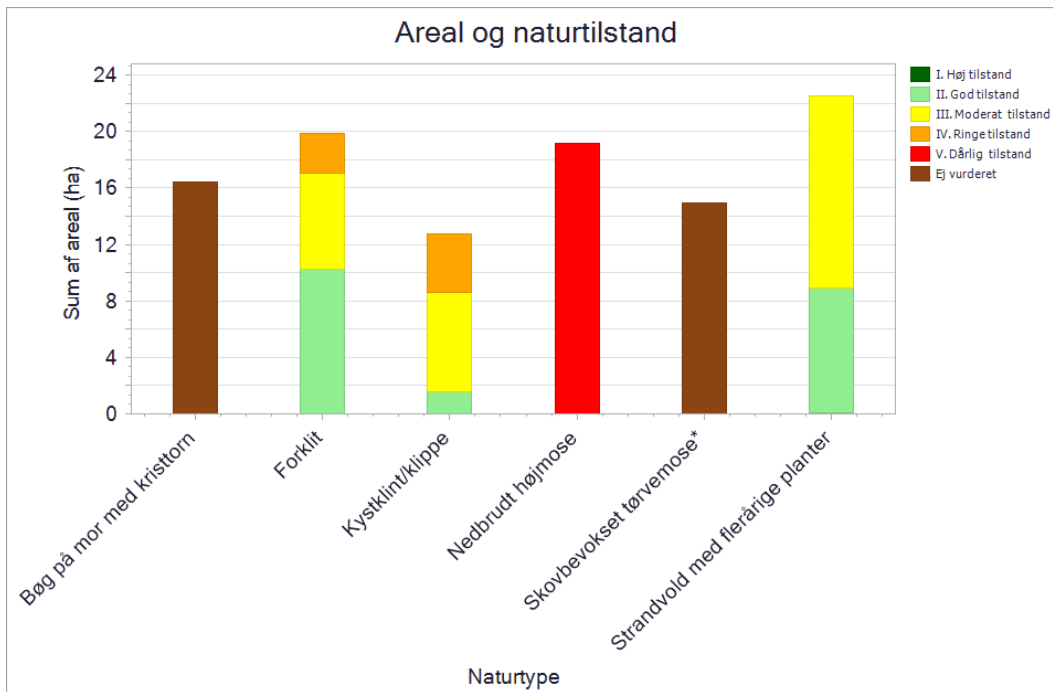
De kortlagte naturtyper areal fordelt på tilstandsklasser ved kortlægningen i 2016-19. Pga. pladshensyn har det ikke været muligt at vise data mere detaljeret, end det er tilfældet i planens figurer. En mere detaljeret præsentation af data findes i basisanalysen for området eller i [MiljøGIS](#). Her vises data for Natura 2000-basisanalyserne, revideret i 2021. Dette er de data, der ligger til grund for forslag til Natura 2000-planer 2022-27.



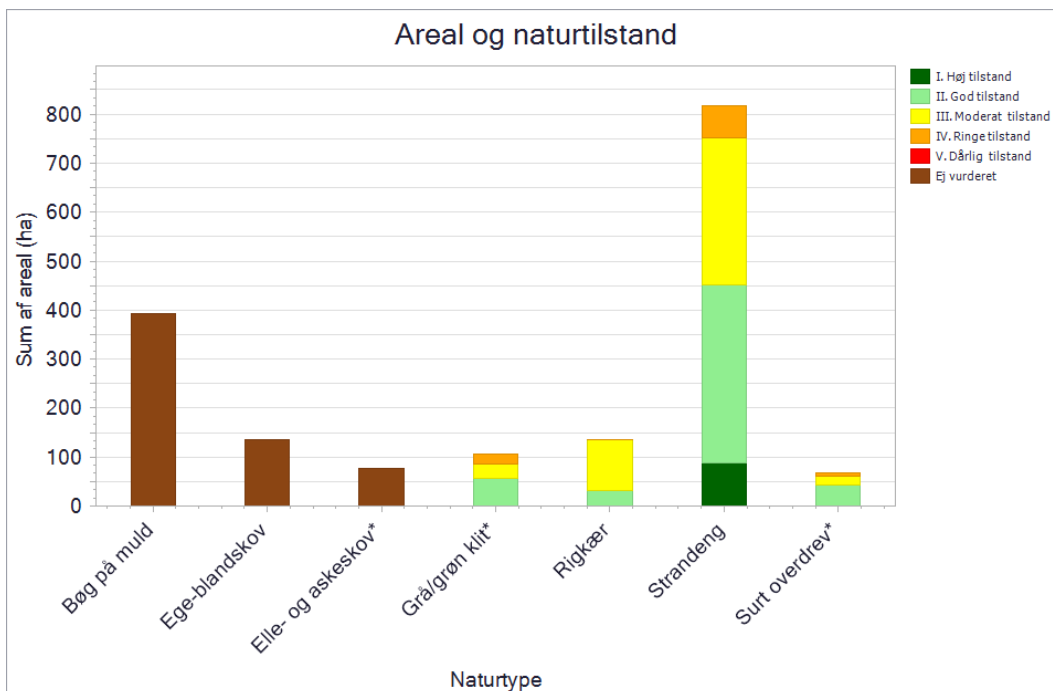
De kortlagte naturtypers areal fordelt på tilstandsklasser ved kortlægningen i 2016-19. Pga. pladshensyn har det ikke været muligt at vise data mere detaljeret, end det er tilfældet i planens figurer. En mere detaljeret præsentation af data findes i basisanalysen for området eller i [MiljøGIS](#). Her vises data for Natura 2000-basisanalyserne, revideret i 2021. Dette er de data, der ligger til grund for forslag til Natura 2000-planer 2022-27.



De kortlagte naturtypers areal fordelt på tilstandsklasser ved kortlægningen i 2016-19. Pga. pladshensyn har det ikke været muligt at vise data mere detaljeret, end det er tilfældet i planens figurer. En mere detaljeret præsentation af data findes i basisanalysen for området eller i [MiljøGIS](#). Her vises data for Natura 2000-basisanalyserne, revideret i 2021. Dette er de data, der ligger til grund for forslag til Natura 2000-planer 2022-27.



De kortlagte naturtypers areal fordelt på tilstandsklasser ved kortlægningen i 2016-19. Pga. pladshensyn har det ikke været muligt at vise data mere detaljeret, end det er tilfældet i planens figurer. En mere detaljeret præsentation af data findes i basisanalysen for området eller i [MiljøGIS](#). Her vises data for Natura 2000-basisanalyserne, revideret i 2021. Dette er de data, der ligger til grund for forslag til Natura 2000-planer 2022-27.



De kortlagte naturtypers areal fordelt på tilstandsklasser ved kortlægningen i 2016-19. Pga. pladshensyn har det ikke været muligt at vise data mere detaljeret, end det er tilfældet i planens figurer. En mere detaljeret præsentation af data findes i basisanalysen for området eller i [MiljøGIS](#). Her vises data for Natura 2000-basisanalyserne, revideret i 2021. Dette er de data, der ligger til grund for forslag til Natura 2000-planer 2022-27.

Hele arealet med enårig strandengsvegetation (1310) er i høj tilstand, mens lidt over halvdelen af den kortlagte strandeng (1330) er i god-høj tilstand. Resten er i moderat til ringe tilstand typisk pga. afvanding eller tilgroning.

Naturtyperne strandvolde med enårige planter (1210), strandvolde med flerårige planter (1220) og kystkliner (1230) er i god til høj tilstand for godt en fjerdedel af arealerne. En del af strandvolde med flerårige planter (1220) samt kystklinerne (1230) er imidlertid i moderat-ringe tilstand bl.a. pga. tilgroning med græs/urtevegetation og invasive arter.

For klitnaturtyperne forklit (2110), hvid klit (2120) og grå/grøn klit (2130) gælder at de overvejende er i god-høj tilstand. Nogle arealer er imidlertid i moderat tilstand primært pga. invasive arter og vedplanter.

Arealerne med rigkær (7230) er overvejende i moderat tilstand primært pga. tilgroning.

En del af arealerne med surt overdrev (6230) og kalkoverdrev (6210) er i god tilstand, mens andre er i moderat-ringe tilstand pga. tilgroning med vedplanter og middelhøj-høj græs/urtevegetation.

Hele arealet med nedbrudt højmoser (7120) har dårlig tilstand primært pga. tilgroning med høj græs/urtevegetation og afvanding.

Tidvis våd eng (6410) er overvejende i god tilstand, men en del er præget af tilgroning med høj græs/urtevegetation.

Våd hede (4010) tør hede (4030) er i moderat tilstand pga. afvanding og tilgroning med vedplanter.

Avneknippemose (7210) og en del af kildevældene (7220) er i god tilstand, mens omkring halvdelen af kildevældene er i ringe tilstand primært pga. tilgroning med vedplanter og middelhøj græs/urtevegetation.

Urtebræmme (6430) er ikke tilstandsvurderet.

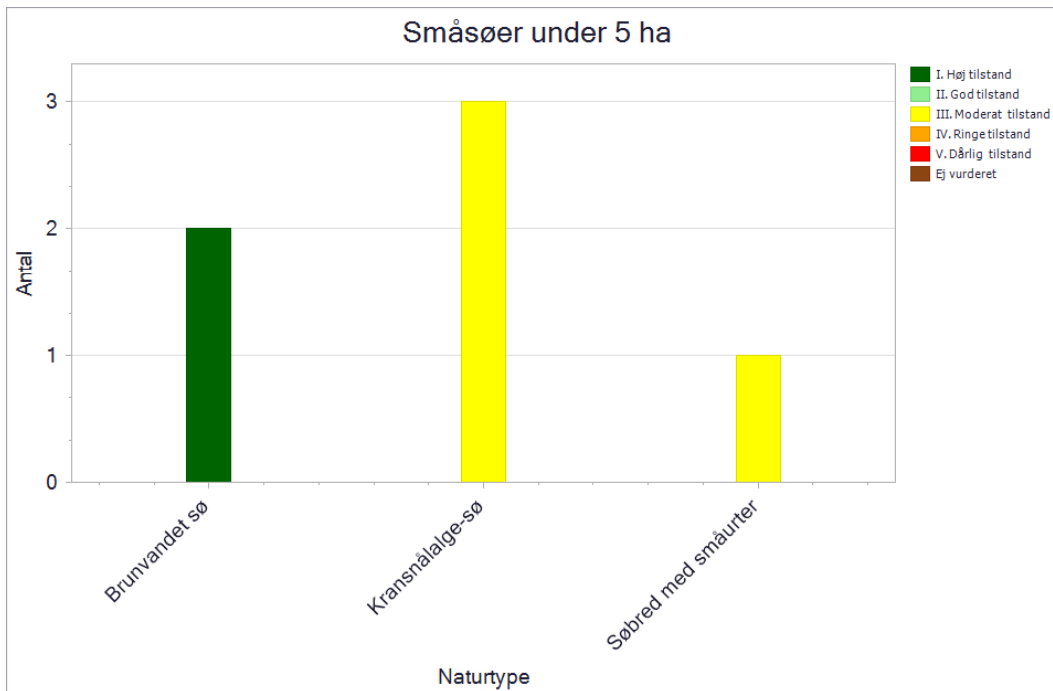
Skovnaturtyper (9110, 9120, 9130, 9150, 9160, 91D0, 91E0). Der er kortlagt 393 ha bøg på muld (9130), 2 ha bøg på kalk (9150), ca. 1 ha bøg på mor (9110), ca. 16 ha bøg på mor med kristtorn (9120), ca. 136 ha ege-blandskov (9160), ca. 15 ha skovbevokset tørvemose (91D0) og ca. 78 ha elle- og askeskov (91E0).

Andelen af store træer er generelt lav, idet der i langt den overvejende del af skovene ikke er registreret mere end <1 store træer pr. ha. Undtaget er dog ca. 5 %, 30 % og 8 % af arealet med hhv. bøg på muld (9130), ege-blandskov og elle- og askeskove (91E0), hvor antallet af store træer >6 træer/ha. Ligeledes er langt størstedelen af arealet med bøg på kalk (9150), bøg på mor (9110) og bøg på mor med kristtorn (9120) med store træer på >10 træer/ha.

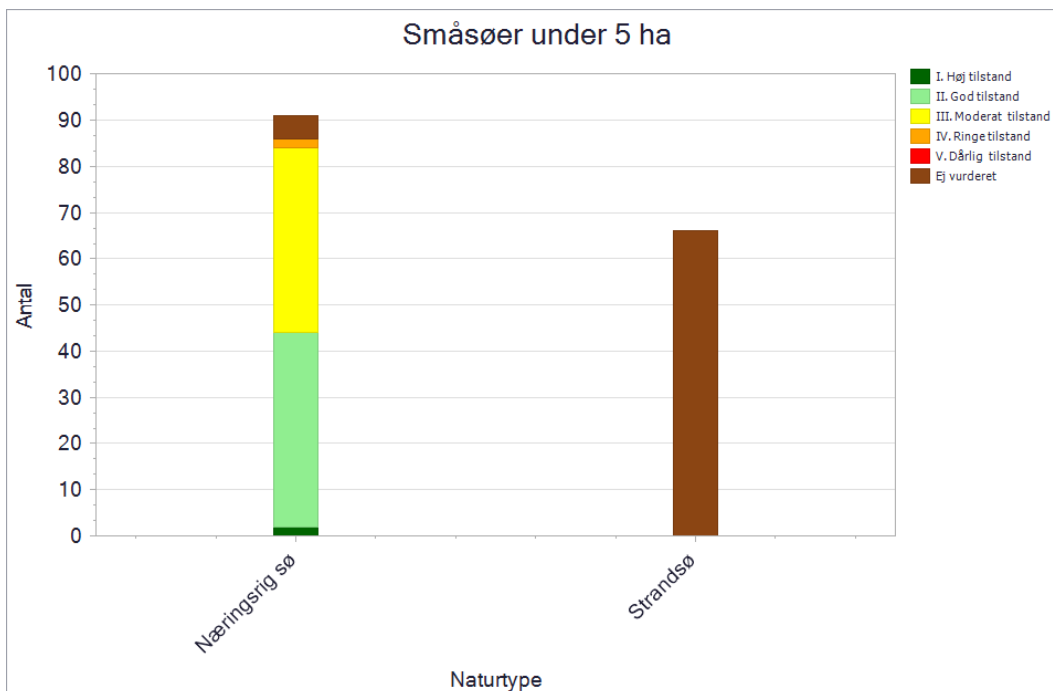
Mængden af stående dødt ved er ligeledes generelt lav med langt størstedelen af arealet med <1 og 1-5 træer/ha. Mest stående dødt ved ses i områdets skovbevokset tørvemose (91D0), hvor hele forekomsten har >10 træer/ha og områdets elle- og askeskove (91E0), hvor ca. 30 % af forekomsten har >6 større stykker dødt ved pr. ha.

Mængden af liggende dødt ved er også generelt lav med langt størstedelen af arealet med <1 og 1-5 træer/ha. Mest liggende dødt ved ses i områdets skovbevokset tørvemose (91D0), bøg på mor (9110) og bøg på kalk (9150), hvor langt størstedelen har >10 træer/ha og områdets elle- og askeskove (91E0), hvor ca. 30 % af forekomsten har >6 større stykker dødt ved pr. ha. Desuden er ca. 10 %, 26 % og 13 % af arealet med hhv. bøg på muld (9130), ege-blandskov og bøg på mor med kristtorn (9120), hvor liggende dødt ved >6 træer/ha.

2.3.2 Sønaturtypers tilstand og forekomst



Antal og tilstand af de kortlagte små søer i området.



Antal og tilstand af de kortlagte små søer i området.

I Natura 2000-området er der kortlagt 91 små søer med habitatnaturtypen næringsrig sø (3150). De er beregnet til at knapt halvdelen er i høj-god tilstand og omkring den anden halvdel i moderat-ringet tilstand. De resterende 5 søer mangler en tilstandsvurdering. Alle søerne i høj/god tilstand er

generelt præget af, at de ligger lysåbent med relativt stor afstand til dyrkede arealer og få/ingen tilløb/tilførsler af næringsstoffer. En relativt stor andel af søerne har tilstanden moderat til ringe. Søerne i moderat og ringe tilstand har generelt en mindre udbredelse af en artsrig undervandsvegetation, og de er i større grad domineret af trådalger som indikerer næringsstofftilførsel. Flere af disse søer bliver eller er blevet påvirket af fodring og/eller udsætning af ænder og er påvirket af jordbrugsdrift.

I området er der kortlagt 3 kransnålalge-søer (3140), som er i moderat tilstand. Disse 3 søer har generelt et relativt beskedent artsindhold med mindre udbredelse af kransnålalger, forekomst af trådalger som indikerer næringsstofftilførsel og flydebladsvegetation.

I området er der kortlagt 2 brunvandede søer (3160), som er i høj tilstand. Søerne er gamle tørvegrave, hvor der også er kortlagt nedbrudt højmoser omkring. Der vurderes ikke at være nogle umiddelbare trusler mod søerne.

I området er der yderligere kortlagt en småsø med habitatnaturtypen søbred med småurter (3130), som er i moderat tilstand. Søen ligger relativt lysåbent i og er præget af en variabel vandstand. Det er vurderet at der er tilløb via dræn/grøfter.

I området er der yderligere kortlagt 67 søer med den marine naturtype kystlaguner og strandsøer (1150). Disse saltpåvirkede, kystnære søer er der ikke beregnet tilstand for.

I området er der desuden kortlagt 7 søer over 5 ha, hvoraf de fleste er naturtypebestemt til kystlaguner og strandsøer (1150). To af søerne er naturtypebestemt som næringsrig sø (3150).

2.3.3 Forekomst af vandløbsnatur

Naturtype	Naturtype nr.	Længde (km)
Vandløb med vandplanter	3260	9

Tabellen viser længden af den kortlagte vandløbsnaturtype i området.

I dette Natura 2000-område er der kortlagt 9 km vandløb med vandplanter (3260). Natura 2000-området ligger indenfor vandområdeplanen for Jylland og Fyn.

2.3.4 Forekomst af marine naturtyper

Naturtype	Naturtype nr.	Kortlægningsår	Kortlagt areal
Sandbanke	1110	2012	1.529 ha
Mudder og sandflade blottet ved ebbe	1140	2004	126 ha
Kystlaguner og strandsøer	1150	2004	649 ha
Bugter og vige	1160	2004	10.963 ha
Stenrev	1170	2012	3.712 ha

Tabellen viser arealet af områdets kortlagte marine naturtyper og kortlægningsåret.

Bugter og vige (1160). Udgør den største del af områdets marine naturtyper. Blandet bund af sand, grus og småsten, og på dybere vand partier med silt. Lav dækning af epifauna og ingen vegetation.

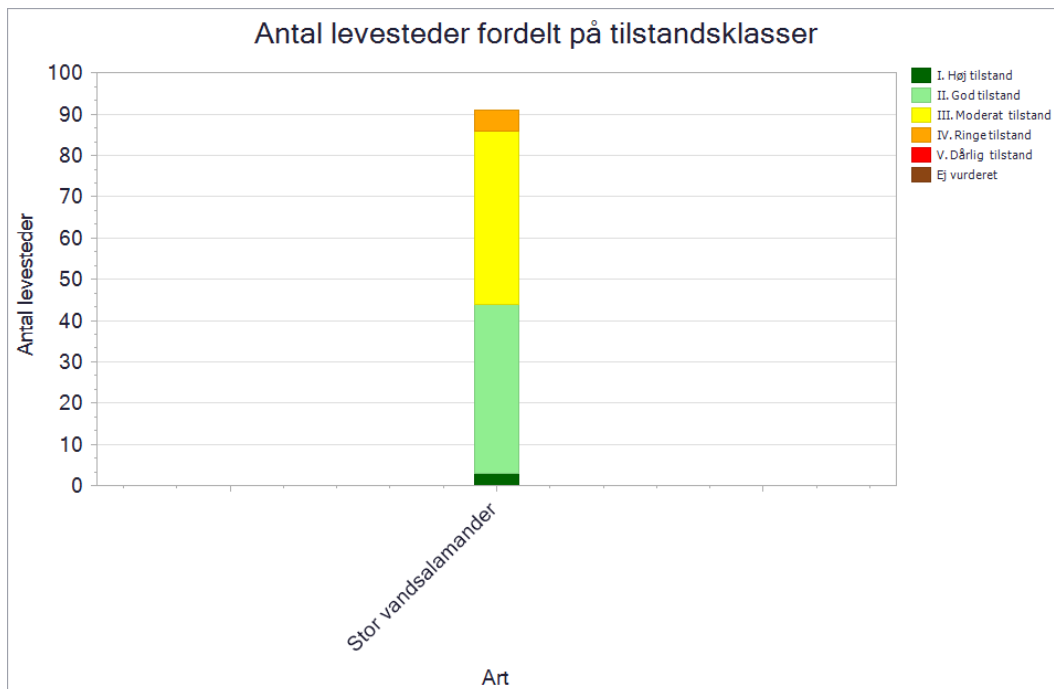
Stenrev (1170): Findes flere steder i Lillebælt. Faunadækning omkring 10 %. Gennemsnitslig dækning på 30 – 50 % af makroalger på stenene.

Sandbanker (1110): Findes som kystnære revler og sandbølgefelter, hvor der er stor vandbevægelse. Varierende bundforhold: Fra rent sand, over sand med enkelte sten, til partier med grus. Lav dækning af epifauna. Vegetationen er sparsom. Få steder findes ålegræs.

Kystlaguner (1150): Findes på begge sider af Lillebælt. Nogle af de større kystlaguner ligger ved udløb af vandløb og er dermed belastet af næringsstoffer.

Vadeflader (1140): Findes ved Brandsø, nordøst for Årø, samt i Bågå Nor og nord herfor.

2.3.5 Tilstand af levesteder for arter



Tilstandsvurdering af områdets kortlagte levesteder.

Stor vandsalamander

Det ses af figuren, at knap halvdelen af de 90 søer, kortlagt som levesteder for stor vandsalamander, har en god-høj naturtilstand, mens de resterende har moderat-ringe tilstand. Der er ikke konstateret fisk i søerne, hvilket er en forudsætning for at naturtilstanden kan bruges som udtryk for levestedets egnethed for stor vandsalamander. Søerne i god-høj naturtilstand er generelt ikke tydeligt påvirket af næringsstoffer, har en relativt artsrig undervandsvegetation, en veludviklet rørsump, en lav vanddybde og har kun en begrænset skyggepåvirkning fra træer og buske. Disse søer vurderes at være velegnede levesteder for stor vandsalamander. Søerne i moderat-ringe tilstand er til gengæld generelt præget af næringsstofbelastning i form af opvækst af grønne trådalger og dominans af fx. liden andemad. Derudover er de ofte helt eller delvist skygget af træer og buske. Disse søer vurderes pt. at være mindre gode levesteder for arten.

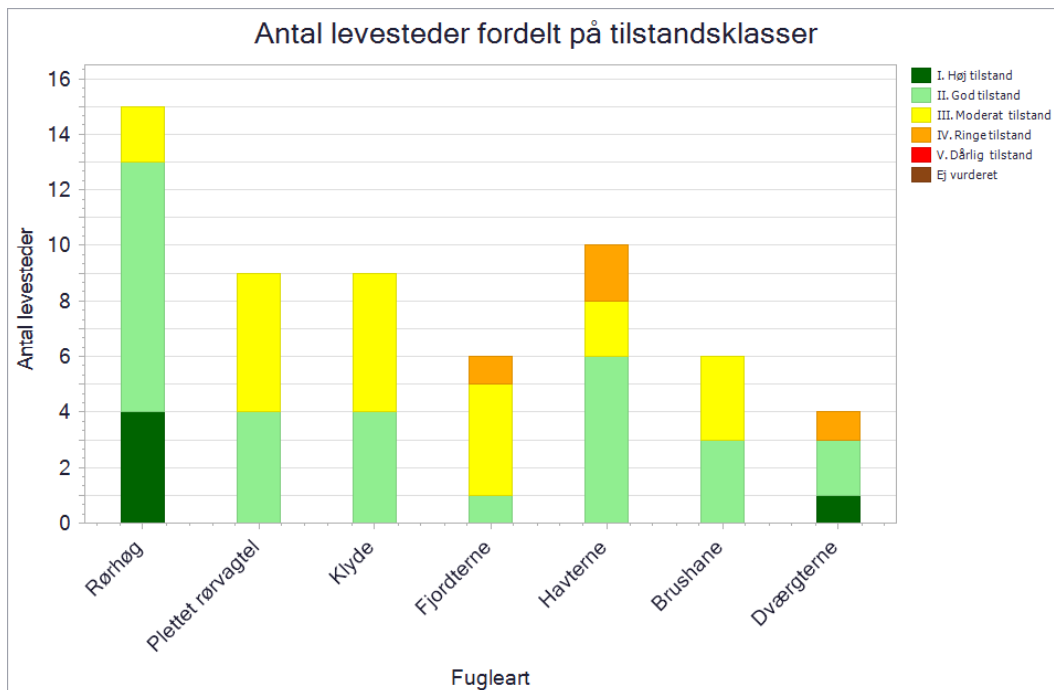
Da stor vandsalamander forekommer på mindst 6 lokaliteter, og knap halvdelen af søerne er beregnet til at have en god-høj tilstand som levested for stor vandsalamander, vurderes der ikke umiddelbart at være trusler mod artens fortsatte forekomst i området.

De enkelte levesteders tilstand kan ses på Miljøstyrelsens digitale kort i [MiljøGIS](#).

2.3.6 Tilstand af levesteder for ynglefugle

Kortlægningen af ynglefuglenes levesteder er foretaget i 2017-19, og den beregnede tilstand fremgår af nedenstående diagram.

De enkelte levesteders tilstand kan ses på Miljøstyrelsens digitale kort i [MiljøGIS](#).



Antal og tilstand af de kortlagte levesteder for ynglefugle.

Der er kortlagt i alt 15 levesteder for rørhøg. Fire levesteder har høj naturtilstand. Det er arealer med store rørskov med høj vandstand, som giver beskyttelse mod forstyrrelser og mod prædation fra landlevende rovdyr som ræv (Gardersø, Flægen, Bredningen og Emtekær Nor). Ni levesteder har god naturtilstand. Det er større, men mere tørre rørskov, hvor der er øget sandsynlighed for menneskelig forstyrrelse og prædation fra rovdyr (Bl.a. Gamborg Fjord, Aborg Minde, Noret på Bågå, Hejls Nor og Avnø Vig). To levesteder har moderat naturtilstand. Det er mindre arealer med rørskov (Nord for Wedellsborg østsiden af Årø).

Der er kortlagt ni levesteder for plettet rørvagtel. Fire har god naturtilstand på grund af god hydrologi og vegetationsdække (Flægen, Emtekær Nor, Aborg Minde). Fem har moderat naturtilstand på grund af dominans af rørskov (Bl.a. Gamborg Fjord, Gardersø, Hejls Nor og Årø). Med den lille og fluktuerende forekomst af plettet rørvagtel, vurderes ynglebestanden i området fortsat at være afhængig af tilførsel af fugle fra områder med større faste bestande.

Der er kortlagt ni levesteder for klyde. Fire har god naturtilstand og ligger på øer, hvor der ikke er adgang for landlevende rovdyr som ræv, og hvor der er færdselsforbud i fuglenes yngletid.

Levestederne ligger på kortgræssede strandenge med partier af bar jord og områder med lavt vand. (Lokaliteter på Bågå, Bastholm og Småholme) Fem levesteder har moderat naturtilstand. De ligger på lokaliteter, hvor der er adgang for rovdyr som ræv, og/eller hvor der er sket tilgroning (Årø Kalv, Bankel Nor og Halk Nor).

Der er kortlagt seks levesteder for brushane. De fire ligger på Bågå, hvoraf tre levesteder har god naturtilstand, og ligger på kortgræssede strandenge med lavvandede losystemer. Ét levested har moderat naturtilstand. Det ligger i Vestermose, hvor der både er kortgræsset og mere tilgroet strandeng og lavvandede losystemer, og hvor der også ofte opholder sig en del forskellige mågearter. Der er ikke ræv på Bågå. Uden for Bågå er der registreret to levesteder for brushane: Flægen og Feddet ved Sandager. Begge levesteder har moderat tilstand på grund af få naturlige vandforekomster samt adgang for ræv, og på Feddet ved Sandager også på grund af tilgroning med rørskov.

Der er kortlagt fire levesteder for dværgterne. Ét levested har høj naturtilstand. Det er Egholm nordvest for Bågå. Her veksler sparsom vegetation med grus- og sandflader, her er adgangsforbud i fuglenes yngletid, og stedet ligger isoleret for rovdyr som ræv. To levesteder har god naturtilstand. Det er Årø Kalv og nærliggende øer og holme. Her findes strande med sand og sten og lav vegetation, mens der er mere tilgroet på de højeste partier af Bastholm og Småholme. Ét levested har ringe naturtilstand. Det er strandengen ved Halk Nor, her er der adgang for landlevende rovdyr som ræv, nogen tilgroning og nogen menneskelig forstyrrelse.

Der er kortlagt seks levesteder for fjordterne. Ét har god naturtilstand. Det er Vestermose på Bågå, hvor der findes afgræsset strandeng, veludviklet losystem og et større areal med lavt vand. Der er adgangsforbud i yngletiden og stedet ligger isoleret for rovdyr som ræv. Fire levesteder har moderat naturtilstand. Det er henholdsvis Årø Kalv, Bastholm og Småholme, samt Strandengen ved Bankel Nor. På Årø Kalv er der nogen tilgroning og adgang for ræv. På Bastholm og Småholme er der tilgroning og kolonier af sølvmåge og stormmåge. Ved Bankel Nor er der moderat menneskelig forstyrrelse og adgang for rovdyr som ræv. Et levested har ringe naturtilstand. Det er strandengen ved Halk Nor, hvor der er adgang for ræv, nogen tilgroning og nogen menneskelig forstyrrelse.

Der er kortlagt ti levesteder for havterne. Seks levesteder har god naturtilstand. De ligger alle på Bågå og på Bastholm. Fælles for dem er, at de ligger isoleret for rovdyr som ræv, og der er adgangsforbud i fuglenes yngletid. De ligger enten på strandvolde med sparsom vegetation vekslende med sand og grusflader, på kortgræssede strandenge eller på stenede strande. To levesteder har moderat naturtilstand. De ligger på Årø Kalv og ved Bankel Nor, hvor der er moderat menneskelig forstyrrelse og adgang for ræv. De to levesteder med ringe naturtilstand ligger ved Halk Nor, hvor der er adgang for ræv, nogen tilgroning og nogen menneskelig forstyrrelse.

3. Målsætninger

Den **overordnede målsætning** for området angiver det overordnede og langsigtede mål for, hvordan området skal udvikle sig for såvel at sikre det konkrete områdes integritet og for at bidrage til opnåelse af gunstig bevaringsstatus for naturtyper og arter. Der er i den overordnede målsætning taget højde for områdets naturmæssige potentiale, og for om det rummer forekomster, der er af stor vigtighed nationalt og/eller biogeografisk. En betydning, der er vurderet ud fra:

- Stort areal, levested eller bestand
- Få nationale/biogeografiske forekomster
- Arter eller naturtyper med stærkt ugunstig bevaringsstatus eller fugle med faldende bevaringstrend og som også er truede jf. rødlisten
- Naturtyper, der findes i særlig stor forekomst i Danmark set i forhold til det samlede areal i EU

De **konkrete målsætninger** fastlægger de langsigtede mål for udvikling i areal og tilstand for naturtyper og arters levesteder. De konkrete mål tager udgangspunkt i den tilstand, som er beregnet for naturtyper og arters levesteder efter tilstandsvurderingssystemet. Hvor der ikke er et tilstandsvurderingssystem, skal området bidrage til at gunstig bevaringsstatus sikres eller genoprettes og tage udgangspunkt i den bedste faglige viden, hvilket kan være udvalgte strukturparametre, udbredelse m.v.

De konkrete målsætninger bygger på grupperinger af naturtyper, habitatarter og fugle. For naturtyperne tages der udgangspunkt i en række økologiske forhold, der er med til at definere potentialet for naturtypernes tilstedeværelse. For fuglene tages der udgangspunkt i deres levesteder eller bestandsstørrelse. Samlet set vil der være et større fokus på mere naturlig dynamik og naturlig variation naturtyperne, arterne og fuglene imellem. Se oversigt over, hvilke naturtyper, arter og fugle de forskellige grupper indeholder, i bilag 1.

Generelt gælder det, at målsætningerne rækker ud over den enkelte planperiode og beskriver en tilstand, der tager hensyn til potentialet i de lokale naturforhold, og som desuden afspejler en afvejning af eventuelt modstridende naturinteresser.

Myndighederne skal tage udgangspunkt i målsætningen for det enkelte Natura 2000-område i deres administration af lovgivningen og deres forvaltning, hvormed der sikres en grundlæggende beskyttelse af udpegningsgrundlaget.

Målsætningen for området er således grundlaget for vurderingen af planer og projekter, som skal foretages i henhold til de regler, der gennemfører habitatdirektivets artikel 6, stk. 3. Det gøres bl.a. efter habitatbekendtgørelsen og naturbeskyttelseslovens § 19 b og skovlovens § 17, der skal sikre, at udpegningsgrundlaget i området ikke skades. Herunder gælder især, at arealet af naturtyper og levesteder for arter er stabilt eller i udbredelse, at naturtypernes strukturer og funktioner fortsat er til stede, og at bestande af arterne viser, at arten på lang sigt vil kunne opretholde sig selv som en levedygtig bestanddel af dens naturlige levesteder.

3.1 Overordnede målsætninger for Natura 2000-området

Naturtyper og arter på udpegningsgrundlaget skal bidrage til at opnå gunstig bevaringsstatus på biogeografisk niveau, og fugle på udpegningsgrundlaget skal bidrage til at sikre bestandsstørrelsen på nationalt niveau.

Målet er, at områdets hav-, kyst- og lysåbne natur sikres og udgør et stort, sammenhængende naturområde med dynamisk kystudvikling og hydrologiske og naturmæssige sammenhænge mellem havet og kysten, og med udbredte levesteder for eng-, hav- og kystfugle samt marsvin.

De marine naturtyper, som alle har stærkt ugunstig bevaringsstatus, stor eller særlig forekomst i Danmark, får en rig bundvegetation og fauna, som bl.a. kan sikre fødegrundlaget for marsvin og de mange fuglearter, der har levested her. Området sikres som et godt levested for den høje forekomst af marsvin, sangsvane, bjergand og edderfugl.

Områdets kombination af lavvandede havområder, laguner, strandvolde og strandenge, samt ferske søer, enge og rørskove sikres som levesteder af tilstrækkelig størrelse, god struktur og hydrologi for havterne, klyde og blåhals, samt for fjordterne, rørhøg og plettet rørvagtel, fordi Natura 2000-området rummer en stor andel af arealet med de sidstnævnte tre arters levesteder på biogeografisk niveau.

Områdets naturtyper med stærkt ugunstig bevaringsstatus sikres og søges udvidet, hvor de naturgivne forhold gør det muligt. Tilsvarende sikres naturtyper, der særligt forekommer i Danmark, og der skabes så vidt muligt sammenhæng mellem forekomsterne.

I dette område med fokus på enårige strandvolde (1210), flerårige strandvolde (1220), strandenge (1330), klittyperne forklit (2110) og grå/grøn klit (2130), kalkoverdrev (6210), surt overdrev (6230), tidvis våd eng (6410), rigkær (7230) og skovnaturtyperne bøg på muld (9130), bøg på kalk (9150), ege-blandskov (9160), skovbevokset tørvemose (91D0) og elle- og askeskov (91E0), samt de marine naturtyper sandbanke (1110), mudder og sandflader (1140), lagune (1150), bugter og vige (1160) og rev (1170).

Skov- og lysåbne naturtypers areal sikres, da især skovnaturtyperne er levested for havørn. Naturtyperne kalkoverdrev (6210), surt overdrev (6230), tidvis våd eng (6410) og rigkær (7230) prioriteres højt, og deres arealer øges om muligt.

Den nedbrudte højmoser (7120) / skovbevoksede tørvemose (91D0) på Brandsø udvikles til en aktiv højmoser (7110), såfremt naturgrundlaget giver mulighed herfor.

Områdets økologiske integritet sikres i form af en for naturtyperne hensigtsmæssig hydrologi og drift/pleje, en lav næringsstofbelastning og gode sprednings- og etableringsmuligheder for arterne. Derudover sikres god vandkvalitet gennem reduceret tilførsel af næringsstoffer og miljøfarlige stoffer, hvilket reguleres gennem vandområdeplanerne.

3.2 Konkrete målsætninger for naturtyper og arter

I området skal der være mulighed for en naturforvaltning, hvor man gør brug af naturens egne dynamikker. I forbindelse med forvaltningen skal der tages hensyn til, om naturtyper, arter eller fugle på udpegningsgrundlaget kan være følsomme over for en sådan forvaltning, eksempelvis de som er nævnt under de overordnede målsætninger.

De konkrete målsætninger bygger på grupperinger af naturtyper, habitatarter og fugle. Se bilag 1 for oversigt over, hvilke naturtyper, arter og fugle de forskellige grupper indeholder.

Generelt

Den samlede forekomst af naturtyper, arter- og fugles levesteder i Natura 2000-området, uanset om de er kortlagt, skal være stabil eller i fremgang, såfremt de naturgivne forhold giver mulighed for det.

Terrestrisk habitatnatur

Der er kortlagt ca. 1869 ha terrestriske habitatnaturtyper i området. Heraf er ca. 847 ha kategoriseret som salttolerante naturtyper, ca. 130 ha som naturtyper knyttet til flyvesand, ca. 390 ha som naturtyper knyttet til overvejende vådbund og ca. 502 ha som naturtyper knyttet til overvejende tørbund.

- For naturtyper med et tilstandsvurderingssystem skal der fortsat være mindst 467 ha salttolerante naturtyper, mindst 68 ha naturtyper på flyvesand, mindst 36 ha vådbundsnaturtyper og mindst 46 ha tørbundsnaturtyper i tilstandsklasse I-II. Naturtyper i klasse III-V skal være i fremgang mod tilstandsklasse I-II, såfremt de naturgivne forhold giver mulighed for det.
- For naturtyper uden tilstandsvurderingssystem er målet at bidrage til gunstig bevaringsstatus på biogeografisk niveau. Det betyder, at det samlede areal skal være mindst 645 ha. For de skovbevoksede naturtyper, skal andelen af store træer og dødt ved være stabil eller stigende. Skovnaturtyper sikres en skovnaturtypebevarende drift og pleje. Der kan dog være tale om en dynamisk situation, hvor det ikke nødvendigvis er de samme forekomster, der over tid bidrager til sikring af en skovnaturtype.

Arter

- For arter med et tilstandsvurderingssystem er målet, at tilstanden og det samlede areal af levesteder i tilstandsklasse I-II er stabil eller i fremgang. Levesteder i tilstandsklasse III-V skal være i fremgang mod tilstandsklasse I-II, såfremt de naturgivne forhold giver mulighed for det.
- For arter uden et tilstandsvurderingssystem er målet, at bidrage til at opnå gunstig bevaringsstatus på biogeografisk niveau. Levestedernes tilstand (vurderet i form af forekomst og udbredelse) og det samlede areal skal være stabilt eller i fremgang.

Ynglefugle

- Tilstanden og det samlede areal af de kolonirugende fugles kortlagte levesteder må ikke være i tilbagegang, og mindst 75% af arealet skal være i fremgang mod eller fastholdes i tilstandsklasse I-II.
- For mose- og rørskovsfugle og engfugle er målet, at tilstanden og det samlede areal af levesteder i tilstandsklasse I-II er stabil eller i fremgang. Levestederne i tilstandsklasse III-V skal være i fremgang mod tilstandsklasse I eller II, såfremt de naturgivne forhold giver mulighed for det.

- For ynglefugle uden tilstandsvurderingssystem er målet, at de skal bidrage til at sikre og øge bestanden på nationalt niveau. Levestedernes samlede areal og tilstand (vurderet i form af forekomst og udbredelse) skal være stabil eller i fremgang

Trækfugle

- For trækfugle, der kan optræde med internationalt betydende forekomster i fuglebeskyttelsesområdet, skal deres raste- og overnatningsområder sikres eller være i fremgang, således at området også fremadrettet kan huse en bestand af international betydning.

Søer under 5 ha

- For søer under 5 ha i tilstandsklasse I-II er målet, at tilstanden skal være stabil eller i fremgang. Søer under 5 ha i tilstandsklasse III-V skal være i fremgang mod tilstandsklasse I-II, såfremt de naturgivne forhold giver mulighed for det.

Marine- og ferskvandsnaturtyper (undtagen søer under 5 ha)

- For søer over 5 ha, vandløb og marine naturtyper henvises til målsætningerne i vandområdeplanerne.
- For de marine naturtyper skal tilstand og areal være stabile eller i fremgang og bidrage til gunstig bevaringsstatus på biogeografisk niveau.

3.3 Modstridende naturinteresser

En målsætning om gunstig bevaringsstatus for en bestemt naturtype eller art på udpegningsgrundlaget eller en målsætning om sikring af den nationale bestand af en fugl på udpegningsgrundlaget kan indebære en lokal nedprioritering af en anden naturtype, fugl eller art på udpegningsgrundlaget, og det er derfor nødvendigt at foretage et valg.

Rigkær (7230) og højmoser (7110) har på nationalt og regionalt niveau haft en stor tilbagegang, og i Danmarks afrapportering til EU vurderes naturtypernes bevaringsstatus at være hh. stærkt ugunstig og moderat ugunstig.

Hensynet til at skabe større sammenhængende arealer med rigkær (7230) prioriteres frem for en bevaring af unge elle- og askeskove og skovbevoksede tørvemoser, der er opstået ved tilgroning af tidligere lysåbne enge og moser. Gamle og veludviklede forekomster af elle- og askeskove (91E0) og skovbevoksede tørvemoser (91D0) skal bevares. Hensynet til at opretholde rigkærene (7230) omkring Gamborg Nor og etablere en hensigtsmæssig drift deraf prioriteres frem for en øget vandudskiftning og dermed højere vandstand i Gamborg Nor.

Rydning af skovbevoksede tørvemoser (91D0) og elle- og askeskove (91E0) til genskabelse af rigkær (7230) kan ske under forudsætning af, at arealet af de to skovnaturtyper opretholdes på nationalt biogeografisk niveau.

Hensynet til at skabe et større sammenhængende areal med aktiv højmose (7110) prioriteres frem for en bevaring af nedbrudt højmose (7120) og skovbevokset tørvemose (91D0), hvilket er i overensstemmelse med EU Kommissionens udmelding.

I de eksisterende rigkær (7230) prioriteres et lavtvoksende plantesamfund, selv om dette ikke er optimalt for eventuelle forekomster af sumpvindelsnegl. I området betyder de naturgivne forhold

dog, at der kan opretholdes mindst 10 % af arealet med relativt højt voksende starsump og lignende, således at der samlet set ikke sker nogen nedprioritering af arten.

Ændring af hydrologi i skov ved ophør af dræning kan have betydning for bøg på muld (9130) og ege-blandskov (9160), som potentielt vil udvikle sig mod fugtig-våde skovtyper som skovbevokset tørvemose (91D0) og elle- og askeskov (91E0). Hvis genopretning af en for naturtyperne hensigtsmæssig hydrologi medfører, at tørre skovnaturtyper udvikler sig til våde skovnaturtyper, prioriteres denne udvikling på bekostning af tørre skovnaturtyper.

I Natura 2000 området prioriteres de vådeste dele af rørskovsarealerne opretholdt som rørskov på bekostning af strandeng, således at der fortsat opretholdes velegnede levesteder for ynglefuglene plettet rørvagtel og rørhøg. Områdets bestande af de to arter er afhængige af udbredte rørskovsarealer på fugtig eller våd bund, fordi arternes reder her opnår den største sikkerhed mod prædation fra pattedyr.

Optimale levesteder for engfuglen brushane er med kort vegetation. Inden for de samme delområder kan der være levesteder for engsnarre, som kræver høj vegetation først på sommeren. Brushane har faldende bestandsudvikling, og skal prioriteres. Det vurderes konkret for Natura 2000 området, at alle strandenge og en stor del af de ferske enge bør være med lav vegetation, som tilgodeser brushane. Levesteder for engsnarre med højere vegetation bør prioriteres på våde arealer med kulturgræs og visse ferske engarealer og rørsump. De to arters levesteder bør tilsammen udgøre større sammenhængende områder, som dermed også vil kunne være levesteder for mosehornugle.

4. Indsatsprogram

Opfyldelsen af habitatdirektivets krav om gunstig bevaringsstatus for de naturtyper og arter, som direktiverne omfatter, og fuglebeskyttelsesdirektivets tilsvarende krav om at sikre den nationale bestand af de fugle, som er omfattet af direktivet, er en opgave, som strækker sig over flere planperioder. Det er derfor nødvendigt at prioritere indsatsen i den enkelte planperiode, således at det sikres, at Danmark efterlever disse EU-direktivkrav, og der kan etableres en sammenhæng mellem indsats og tilgængelige virkemidler.

Den nationale prioritering af indsatsen i tredje planperiode sigter på at skabe mulighed for mere naturlige processer og naturens robusthed, udvide arealet med urørt skov samt fokus på tiltag mod klimaforandringer. En del af prioriteringen fra anden planperiode videreføres. Der skal således i tredje planperiode fortsat være fokus på indsats for særligt truede fugle og arter, bekæmpelse af invasive arter, fortsættelse af arbejdet med at gennemføre og afsøge behov for at udlægge forstyrrelsesfrie zoner og gennemføre fiskeriregulering, samt fortsættelse af indsatsen for langsigtet at sikre den nødvendige pleje af de lysåbne naturarealer og skovarealer. Der bør løbende være opmærksomhed på den naturlige synergi, og at indsats for naturtyper ofte også gavner fugle og arter koblede til pågældende naturtyper.

Nedenstående retningslinjer for indsatsen er opbygget efter mål- og rammestyringsprincippet, således at den statslige plan fastlægger de krav til indsatsen i planperioden, der er nødvendige for at sikre nationalt besluttede prioriteringer. Således beskriver retningslinjerne ikke metoden eller placering af enkelte projekter. Det er en fælles opgave for kommuner og offentlige lodsejere at aftale på hvilke arealer og i hvilke kommuner, den konkrete indsats skal foregå.

Indsats til bedring af vandkvaliteten gennemføres som led i vandplanlægningen og havstrategidirektivet, ligesom reduktion af kvælstofdeposition sker gennem husdyrgodkendelsesloven og generelle tiltag til at mindske luftforureningen, og dette er således ikke en del af Natura 2000-planens indsatsprogram.

Retningslinjerne er opdelt i generelle retningslinjer, der gælder for alle områder, og specifikke retningslinjer for det enkelte Natura 2000-område. Til gennemførelse af planerne stiller staten en række virkemidler til rådighed, ligesom det forudsættes, at kommunerne i mindre omfang bidrager økonomisk.

4.1 Generelle retningslinjer

1. Myndighederne tager i deres administration af lovgivningen og deres forvaltning udgangspunkt i målsætningen for det enkelte Natura 2000-område og sikrer dermed en grundlæggende beskyttelse af udpegningsgrundlaget.
2. Der arbejdes for at sikre de lysåbne terrestriske naturtyper en hensigtsmæssig hydrologi, drift og pleje også til gavn for tilknyttede fugle og arter.
3. Der arbejdes for at sikre egnede levesteder for områdets fugle eller arter.

4. For skovnaturtyper, hvor det vurderes nødvendigt af hensyn til bevarelse af skovnaturtyper på udpegningsgrundlaget, sikres en skovnaturtypebevarende drift og pleje også til gavn for tilknyttede fugle og arter.
5. Der arbejdes på at opnå størst mulig naturmæssig robusthed og sammenhæng i områdets natur ved at sikre større driftsenheder af lysåbne naturtyper og skovnaturtyper.
6. Igangværende projekter og indsatser, der relaterer til gennemførelse af tidligere Natura 2000-planer, afsluttes.
7. Indsatser gennemført i første og anden planperiode vedligeholdes, f.eks. ved genrydning af arealer, hvor der tidligere har været gennemført en Natura 2000-indsats.
8. Der fokuseres på en løbende opdatering af oversigt over naturtyper, arter og fugle som findes i væsentlig forekomst i Danmark, og på om der er behov for yderligere sikring mod forstyrrelser med fokus på træk- og ynglefugle samt pattedyr, samt på at fortsætte arbejdet med at vurdere behovet for at fastsætte eventuel nødvendig regulering af fiskeri i Natura 2000-områder.
9. Opdatering af vejledninger f.eks. vedrørende klapning i Natura 2000-områder.
10. Der arbejdes på en national strategi for forvaltning af truede og rødlistede arter herunder en lang række direktivarter og -fugle.

4.2 Område specifikke retningslinjer

1. Tilstanden af levestederne for brushane sikres eller forbedres, således at de kortlagte levesteder får en naturtilstand i overensstemmelse med artens krav til ynglelokalitet.
2. Tilstanden af levestederne for havterne og klyde sikres eller forbedres, således at 75% af de kortlagte levesteder får en naturtilstand i overensstemmelse med arternes krav til ynglelokalitet, hvilket også vil være til gavn for dværgterne og fjordterne.
3. Der søges udtaget kulstofholdige lavbundslande, der kan bidrage til sammenhængende arealer, øget robusthed og give mulighed for mere naturlig dynamik. Udtagningen kan ligeledes være til gavn for bl.a. stor vandsalamander, skæv vindelsnegl, sumpvindelsnegl, trækfuglen sangsvane, og ynglefuglene plettet rørvagtel, engsnarre, fjordterne, klyde, rørhøg og blåhals. Udtagningen skal også bidrage til at reducere udledningen af CO₂ og et renere vandmiljø.
4. Der gennemføres en grundlæggende indsats på hedearealer med henblik på forbedring af naturtilstanden.
5. Der iværksættes en bekæmpelse af invasive arter på 55 ha med fokus på arealer med en kortlagt forekomst af invasive arter på over 10% dækning.
6. Urørt skov (permanent ophør af drift m.v.) kan være en mulighed af hensyn til naturtyper og tilknyttede arter og fugle. Ved udlæg til urørt skov skal der tages hensyn til levesteder for særligt følsomme arter.

7. Miljøstyrelsen reviderer bestemmelserne for vildtreservaterne Bastholm, Gamborg Inddæmning, Hejlsminde Nor, Linderum, Nørremaj og Årø Kalv.

8. Arbejdet med at vurdere behovet for at fastsætte eventuel nødvendig regulering af fiskeri for beskyttelse af marsvin mod bifangst i danske farvande skal fortsætte.

4.3 Relation til vandområdeplaner

N112 er beliggende i vandområdedistrikt Jylland og Fyn. Området ligger desuden i Havstrategidirektivets marin-baltiske region.

Vandområdeplanernes indsats for at opnå god økologisk tilstand bidrager til at opfylde bevaringsmålsætningerne for akvatiske arter og naturtyper ved at tilvejebringe forbedringer i vandløb, søer og kystvande i overensstemmelse med de bevaringsmålsætninger, der fremgår af Natura 2000-planen. Vandområdeplanerne for 2021-2027 kan findes på Miljøstyrelsens hjemmeside.

Vandområdeplanernes indsatser bidrager både med foranstaltninger til at undgå yderligere forringelser og med foranstaltninger til genopretning af bevaringsstatus. Indsatserne kan eksempelvis være reduktion af kvælstof- og fosforbelastningen til søer, reduktion af tilledningen af organisk stof til vandløb samt reduktion af kvælstofbelastningen til marine vandområder. Hertil kommer fx genslyngning af vandløb og fjernelse af spærringer. De konkrete indsatser for planperioden 2021-2027 er beskrevet i de nye vandområdeplaner og fremgår af indsatsbekendtgørelsen. Indsatserne vil også blive præsenteret i MiljøGIS for vandområdeplanerne på [Miljøstyrelsens hjemmeside](#).

5. Bilag 1. Oversigt over grupperinger

Nedenstående tabeller angiver hvordan naturtyper, arter og fugle er grupperet i dette Natura 2000-område, og der refereres til grupperingen i de konkrete målsætninger. På Miljøstyrelsens Natura 2000-hjemmeside kan man se det samlede overblik over alle naturtyper, fugle og arter, der er koblede til de enkelte grupper. For tabeller med naturtyper angiver *, at der er tale om en prioriteret naturtype.

Grupperinger af terrestrisk habitatnatur	Tilstandsvurderingssystem	Naturtype navn	Naturtype nr.
Naturtyper på flyvesand	med tilstandsvurderingssystem	Forklit	2110
Naturtyper på flyvesand	med tilstandsvurderingssystem	Grå/grøn klit*	2130
Naturtyper på flyvesand	med tilstandsvurderingssystem	Hvid klit	2120
Salttolerante naturtyper	med tilstandsvurderingssystem	Enårig strandengsvegetation	1310
Salttolerante naturtyper	med tilstandsvurderingssystem	Strandeng	1330
Salttolerante naturtyper	med tilstandsvurderingssystem	Strandvold med enårige planter	1210
Salttolerante naturtyper	med tilstandsvurderingssystem	Strandvold med flerårige planter	1220
Tørre naturtyper	med tilstandsvurderingssystem	Kalkoverdrev*	6210
Tørre naturtyper	med tilstandsvurderingssystem	Kystklint/klippe	1230
Tørre naturtyper	med tilstandsvurderingssystem	Surt overdrev*	6230
Tørre naturtyper	med tilstandsvurderingssystem	Tør hede	4030
Tørre naturtyper	uden tilstandsvurderingssystem	Bøg på kalk	9150
Tørre naturtyper	uden tilstandsvurderingssystem	Bøg på mor	9110
Tørre naturtyper	uden tilstandsvurderingssystem	Bøg på mor med kristtorn	9120
Tørre naturtyper	uden tilstandsvurderingssystem	Bøg på muld	9130
Tørre naturtyper	uden tilstandsvurderingssystem	Urtebræmme	6430
Våde naturtyper	med tilstandsvurderingssystem	Avneknippemose*	7210
Våde naturtyper	med tilstandsvurderingssystem	Kildevæld*	7220
Våde naturtyper	med tilstandsvurderingssystem	Nedbrudt højmosse	7120
Våde naturtyper	med tilstandsvurderingssystem	Rigkær	7230
Våde naturtyper	med tilstandsvurderingssystem	Tidvis våd eng	6410
Våde naturtyper	med tilstandsvurderingssystem	Våd hede	4010
Våde naturtyper	uden tilstandsvurderingssystem	Ege-blandskov	9160
Våde naturtyper	uden tilstandsvurderingssystem	Elle- og askeskov*	91E0
Våde naturtyper	uden tilstandsvurderingssystem	Skovbevokset tørvemose*	91D0

Grupperinger af habitatarter	Arts navn	Arts nr.
Arter med tilstandsvurderingssystem	Stor vandsalamander	1166
Arter uden tilstandsvurderingssystem	Marsvin	1351
Arter uden tilstandsvurderingssystem	Skæv vindelsnegl	1014
Arter uden tilstandsvurderingssystem	Sumpvindelsnegl	1016

Grupperinger af ynglefugle	Fugle navn	Fugle nr.
Engfugle	Brushane	A861
Kolonirugende fugle	Dværgterne	A885

Kolonirugende fugle	Fjordterne	A193
Kolonirugende fugle	Havterne	A194
Kolonirugende fugle	Klyde	A132
Mose- og rørskovsfugle	Plettet rørvagtel	A119
Mose- og rørskovsfugle	Rørhøg	A081
Ynglefugle uden tilstandsvurderingssystem	Blåhals	A480
Ynglefugle uden tilstandsvurderingssystem	Engsnarre	A122
Ynglefugle uden tilstandsvurderingssystem	Havørn	A075
Ynglefugle uden tilstandsvurderingssystem	Mosehornugle	A222

Grupperinger af trækfugle	Fugle navn	Fugle nr.
Trækfugle, international betydende forekomst	Bjergand	A062
Trækfugle, international betydende forekomst	Edderfugl	A063
Trækfugle, international betydende forekomst	Sangsvane	A038

Grupperinger af søer under 5 ha	Naturtype navn	Naturtype nr.
Søer under 5 ha	Brunvandet sø	3160
Søer under 5 ha	Kransnålalge-sø	3140
Søer under 5 ha	Næringsrig sø	3150
Søer under 5 ha	Søbred med småurter	3130

Grupperinger af marine og ferskvandsnaturtyper	Naturtype navn	Naturtype nr.
Marin naturtype	Bugt	1160
Marin naturtype	Lagune*	1150
Marin naturtype	Rev	1170
Marin naturtype	Sandbanke	1110
Marin naturtype	Vadeflade	1140
Søer over 5 ha	Næringsrig sø	3150
Vandløb	Vandløb	3260



Resume

Natura 2000-plan for Lillebælt (nr. 112). Natura 2000-planen skal sikre naturtilstanden for områdets udpegede arter, fugle og naturtyper og bidrage til opnåelse af gunstig bevaringsstatus. Områdets udpegede arter, fugle og naturtyper beskrives, og der fastlægges målsætninger og indsatser.



Miljøstyrelsen
Tolderlundsvej 5
5000 Odense C

www.mst.dk