



**UDKAST**  
**Natura 2000-handleplan 2022 - 2027**

**Vejen Mose**

**Natura 2000-område nr. N86**

**Habitatområde H75**

**Fuglebeskyttelsesområde F54**



Natura 2000-handleplan for Vejen Mose 2022-2027  
Natura 2000-område nr. 86  
Habitatområde H75  
Fuglebeskyttelsesområde F54

Udgiver: Vejen Kommune og Miljøstyrelsen

År: 2024

Forsidefoto: Miljøstyrelsen, Syddjylland

Baggrundskort: Indeholder data fra Styrelsen for Dataforsyning og Infrastruktur, skærmbkortet

Må citeres med kildeangivelse.



**Vejen**  
KOMMUNE



**Miljøministeriet**  
Miljøstyrelsen

## Indhold

<b>1. Resumé .....</b>	<b>4</b>
<b>2. Baggrund .....</b>	<b>6</b>
2.1 Den lovgivningsmæssige ramme .....	6
2.2 Miljøvurdering af handleplanerne.....	7
<b>3. Gennemførelse af Natura 2000-handleplan for sidste planperiode .....</b>	<b>8</b>
3.1 Redegørelse for gennemførelse af sidste Natura 2000-handleplan.....	8
3.2 Foreløbig vurdering af gennemførelse af sidste Natura 2000-handleplan ....	<b>Fejl! Bogmærke er ikke defineret.</b>
<b>4. Behov for indsatser .....</b>	<b>10</b>
<b>5. Indsatser fordelt på aktør .....</b>	<b>12</b>
<b>6. Prioritering af den forventede indsats .....</b>	<b>13</b>
<b>7. Forventede initiativer og plan for interessentinddragelse .....</b>	<b>14</b>
<b>Bilag 1: Resumé af offentlige lodsejeres planer for forvaltningsindsatser .....</b>	<b>15</b>
<b>Bilag 2: Kortbilag .....</b>	<b>15</b>

## 1. Resumé

Handleplanen for Vejen Mose beskriver den indsats, der skal igangsættes i Natura 2000-området inden udgangen af 2027 - dog udgangen af 2033 for de skovbevoksede, fredskovspligtige arealer. Natura 2000-området består af Fuglebeskyttelsesområdet F54, Vejen Mose og Habitatområdet H75, Vejen Mose.

Det overordnede mål for området er beskrevet i afsnit 3.1 i Natura 2000-planen og de konkrete mål i afsnit 3.2. Generelt gælder for dette område, at den samlede forekomst af naturtyper, arter og fugles levesteder i Natura 2000-området, uanset om de er kortlagt, skal være stabil eller i fremgang, såfremt de naturgivne forhold giver mulighed for det. Hovedprioriteten i Vejen Mose er at genskabe mosen som højmose.

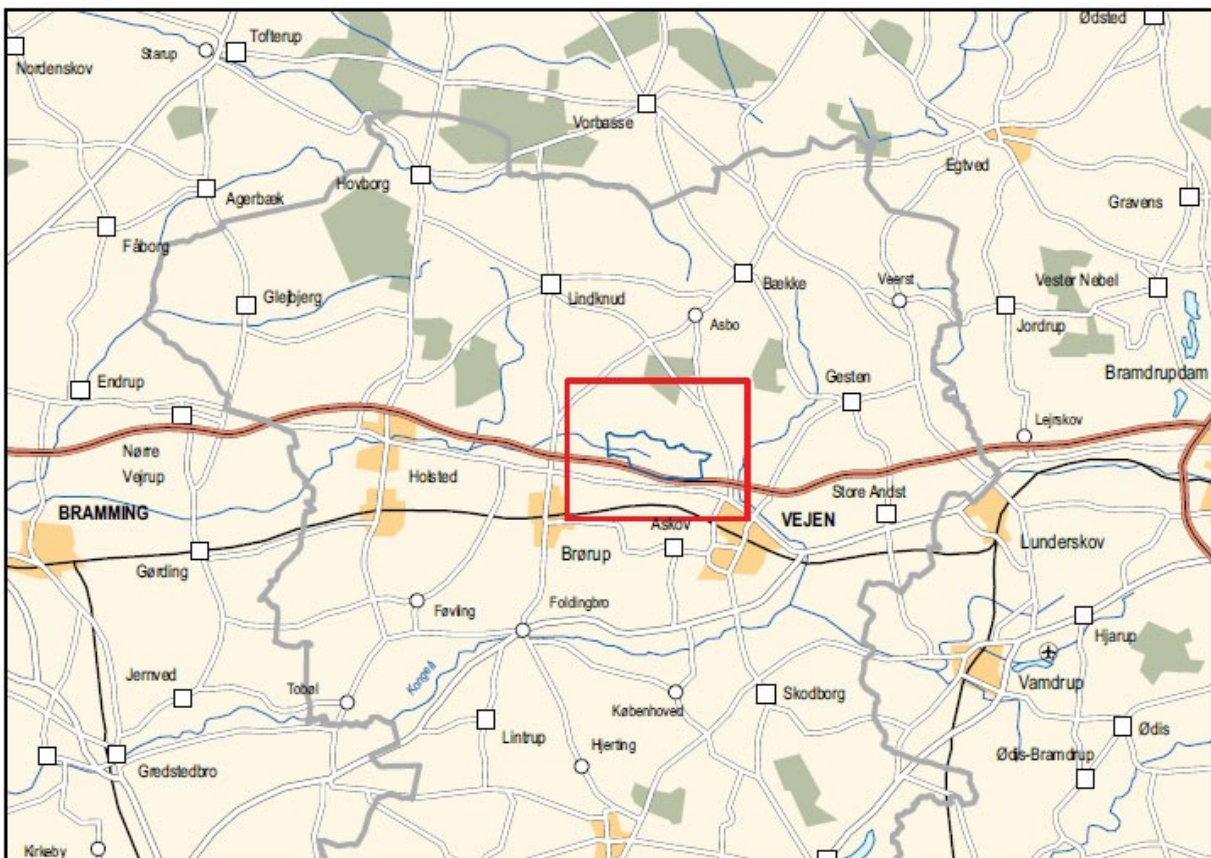
Målsætningerne konkretiseres i Natura 2000-planens afsnit 4.1 og 4.2 i form af nogle generelle og områdespecifikke retningslinjer for indsatsprogrammet.

Hovedformålet med indsatserne i perioden 2022-27 er:

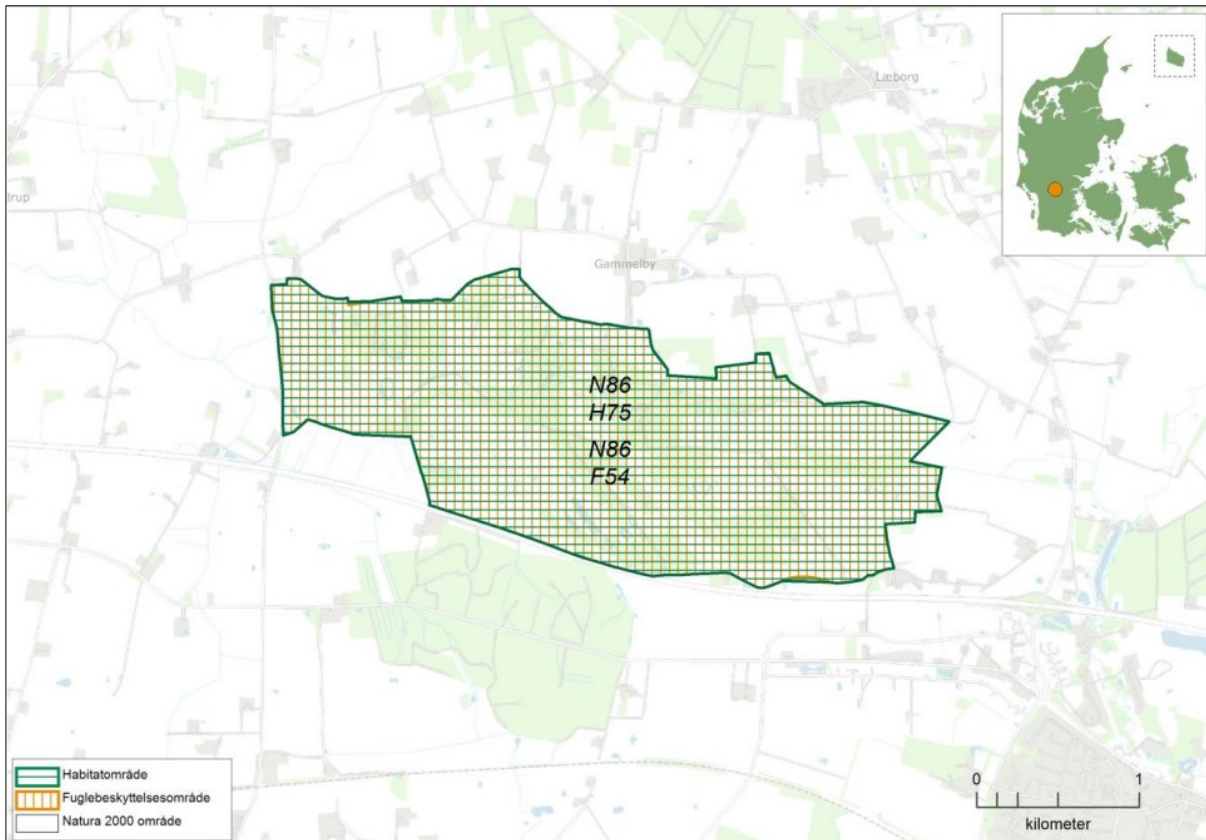
1. Fokus på mere naturlige processer og naturens robusthed
2. Sikre og forbedre tilstanden af den eksisterende natur og levesteder
3. Bekæmpe invasive arter

Indsatsen i denne planperiode er rettet mod en større anvendelse af skovnaturtypebevarende tiltag, der understøtter en større biodiversitet.

Indsatsen udføres både på offentlige og private arealer i området. Projekter på private lodsejeres arealer gennemføres i videst muligt omfang gennem frivillige aftaler. Der findes blandt andet en række understøttende tilskudsordninger, som kan søges gennem Landbrugsstyrelsen og Miljøstyrelsen, samt midler til Life-projekter som medfinansieres af EU.



Beliggenheden af Vejen Mose



Kortet viser afgrænsningen af Natura 2000-område N86 Vejen Mose. Natura 2000-området består af habitatområde H75 (vandret grøn skravering) og fuglebeskyttelsesområde F54 (lodret orange skravering).

## 2. Baggrund

Miljøstyrelsen har udarbejdet Natura 2000-planer for 257 Natura 2000-områder, som indgår i den danske del af det europæiske Natura 2000-netværk. Planerne beskriver målene for det enkelte Natura 2000-område og fastlægger de indsatser, der skal ske inden for planperioden 2022–27. Natura 2000-planerne kan ses på Miljøstyrelsens hjemmeside [www.mst.dk](http://www.mst.dk).

Ud fra Natura 2000-planerne er der udarbejdet Natura 2000-handleplaner for de enkelte Natura 2000-områder. Handleplanerne skal medvirke til at gennemføre Natura 2000-planerne for de enkelte områder. Denne handleplan er udarbejdet af Vejen Kommune og Miljøstyrelsen på grundlag af Natura 2000-plan for Vejen Mose, Natura 2000 område nr. 86.

Hver kommune er ansvarlig for de dele af handleplanen, der vedrører kommunens geografiske område på land og kommunens kystnære områder. Kommunerne er ansvarlige for, at handleplanerne gennemføres inden udgangen af 2027. Miljøstyrelsen er ansvarlig for at udarbejde en skovhandleplan for de skovbevoksede, fredskovspligtige Natura 2000-arealer med skovhabitatnatur inklusiv arealer nævnt i skovlovens §28 (herfra omtalt som skovbevoksede, fredskovspligtige arealer). Der skal gennemføres en planlægning hvert 12. år, som rammer denne planperiode. Miljøstyrelsen er ansvarlig for, at indsatserne på de skovbevoksede, fredskovspligtige arealer gennemføres inden udgangen af år 2033.

Kommunernes handleplan og Miljøstyrelsens skovhandleplan sammenskrives og udmøntes i denne samlede Natura 2000-handleplan.

Offentlige lodsejere, som ejer arealer i Natura 2000-området, kan vælge at gennemføre Natura 2000-planen direkte i egne planer for forvaltningsindsatser (eks. drifts- og plejeplaner). Der udarbejdes ikke handleplan for de offentlige lodsejeres arealer, hvor de selv udarbejder planer for forvaltningsindsatser. Ingen offentlige lodsejere har ønsket selv at udarbejde en forvaltningsplan for dette område.

### 2.1 Den lovgivningsmæssige ramme

Den lovgivningsmæssige baggrund for handleplanerne findes i:

- miljømålsloven (lovbekendtgørelse nr. 692 af 26. maj 2023)
- naturbeskyttelsesloven (lovbekendtgørelsen nr. 1392 af 2. oktober 2022)
- bekendtgørelse om kommunalbestyrelsernes Natura 2000-handleplaner (bekendtgørelse nr. 944 af 27. juni 2016)
- bekendtgørelse af lov om skove (lovbekendtgørelse nr. 690 af 26. maj 2023)
- bekendtgørelse om tilvejebringelse af Natura 2000-skovplanlægning (bekendtgørelse nr. 946 af 27. juni 2016)

Det er kommunalbestyrelsen, der er ansvarlig for at gennemføre Natura 2000-planen på de privatejede arealer. Dog er det Miljøstyrelsen, der er ansvarlig for de privatejede, skovbevoksede, fredskovpligtige arealer. Offentlige lodsejere er ansvarlige for at gennemføre Natura 2000-planen på deres egne arealer.

Handleplanen skal ifølge lovgivningen indeholde nedenstående:

- En prioritering af myndighedens forventede forvaltningsindsats i planperioden på baggrund af en opgørelse af behovet for konkrete forvaltningstiltag.
- De forventede initiativer, som myndigheden vil tage for at gennemføre Natura 2000-handleplanen, herunder en plan for interessentinddragelse.
- En oversigt over fordelingen af indsatsen mellem kommunale myndigheder, Miljøstyrelsen og offentlige lodsejere.
- En redegørelse for gennemførelsen af handleplanen for den forudgående 6 års periode (dog 12 års periode for de skovbevoksede, fredskovpligtige arealer), der gør det muligt at vurdere, i hvilket omfang Natura 2000-handleplanen er gennemført for den forudgående periode.

Handleplanen skal ikke omfatte offentligt ejede arealer, hvis der for disse arealer er udarbejdet/udarbejdes en plan for forvaltningsindsatsen, der er i overensstemmelse med de fastsatte mål for naturtilstanden i Natura 2000-planen. Der indsættes et resumé af de offentlige planer i handleplanens bilag.

Handleplanen skal være så konkret, at dens gennemførelse kan vurderes. Dog må handleplanen ikke foregribe det præcise indhold af de aftaler eller afgørelser, der træffes i forhold til den enkelte lodsejer i forbindelse med gennemførelsen af handleplanen.

Handleplanen skal i samspil med vandplanlægningen realisere Natura 2000-planen for så vidt angår vandbehov for de naturtyper, som er direkte afhængige af et vandøkosystem. Natura 2000-planens mål om forbedret vandkvalitet i større søer, vandløb, fjorde og kystvande realiseres gennem indsatsen i vandplanlægningen og skal ikke indgå Natura 2000-handleplanerne.

## 2.2 Miljøvurdering af handleplanerne

Natura 2000-handleplanerne er en type af planer, som kan være omfattet af krav om miljøvurdering i henhold til Bekendtgørelse af lov om miljøvurdering af planer og programmer og af konkrete projekter (VVM) (lovbekendtgørelse nr. 4 af 3. januar 2023) – herefter refereret til som miljøvurderingsloven.

Ved vurderingen af om en handleplan er omfattet af Miljøvurderingsloven ses på kriterierne i lovens § 8. Erfaringsmæssigt er der en del handleplaner, som ikke vil være omfattet af miljøvurderingsloven. Det afhænger dog i alle tilfælde af det konkrete indhold af handleplanen, og der skal derfor altid foretages en særskilt vurdering for hver plan.

Miljøstyrelsen vurderer umiddelbart, at intet af Miljøstyrelsen bidrag til Natura 2000-handleplanen for område N84 er omfattet af Miljøvurderingsloven, da Miljøstyrelsens bidrag vedrørende skovbevoksede fredskovspligtige arealer ikke sætter nye rammer for fremtidige anlægstilladelser eller medfører krav om vurdering af virkningen på et Natura 2000- område (miljøvurderingsloven § 2 punkt a). Om den færdige handleplan er omfattet af miljøvurderingsloven, er derfor afhængigt af kommunens bidrag til handleplanen

Denne handleplan er blevet vurderet i forhold til, om den er omfattet af miljøvurderingsloven. Det er vurderet, at den ikke er omfattet af miljøvurderingsloven og der dermed ikke skal udarbejdes miljøvurdering af handleplanen.

Der er vurderet på, om handleplanen sætter nye rammer for fremtidige anlægstilladelser, eller om den vurderes at kunne påvirke internationalt udpegede naturbeskyttelsesområder væsentligt jfr. miljøvurderingslovens §8.

Det er myndighedens vurdering, at handleplanen ikke sætter nye rammer for fremtidige anlægstilladelser.

Det er myndighedens vurdering, at handleplanen er undtaget fra habitatdirektivets artikel 6, stk. 3 og dermed fra vurdering efter miljøvurderingsloven, fordi planerne er "direkte forbundet med eller nødvendige for lokalitetens forvaltning" jfr. artikel 6, stk. 3, 1. pkt. Handleplanen anses som direkte forbundet med og nødvendig for Natura 2000-områdets forvaltning.

For samtlige Natura 2000-planer er der foretaget en strategisk miljøvurdering (SMV). Natura 2000-planerne og de tilhørende miljøvurderinger kan findes på Miljøstyrelsens hjemmeside under Natura 2000, tredje generation planer (2022-2027).



### 3. Gennemførelse af Natura 2000-handleplan for sidste planperiode

#### 3.1 Redegørelse for gennemførelse af sidste Natura 2000-handleplan

Handleplanerne for anden planperiode har været gældende siden udgangen af 2017. Kommunen har i den mellemliggende periode arbejdet for at gennemføre den indsats, der blev beskrevet i Natura 2000-planen for planperioden 2016-2021. For de skovbevoksede, fredskovspligtige arealer har Miljøstyrelsen arbejdet for at gennemføre indsatserne, der blev beskrevet i første generation af Natura 2000-planen fra 2010-2015 og videreført i anden planperiode 2016-2021

Det er muligt at få et samlet overblik over tilskudskompenserede indsatser i Natura 2000-områderne i "Sammenfatning af Natura 2000-planerne 2022-2027" på Miljøstyrelsens hjemmeside.

Nedenstående tabeller viser en oversigt over de realiserede, påbegyndte og planlagte projekter inden for Natura 2000-området.

Tabel 1: Følgende indsatser er finansieret via kommunernes egne midler eller DUT-midler\*.

	Indsats	Kommunalt ejet	Privatejet
<b>Vejen Kommune</b>	Facilitering og projektarbejde i forbindelse med forundersøgelser til lavbundsprojekt		140 ha
<b>Samarbejdsprojekt med SEGES og privat lodsejer</b>	Demonstrationsprojekt. Undersøgelse og dokumentation af hvordan man med simple tiltag kan opnå en højere biodiversitet inden for et lavbundsprojekt. Projektet består af: Udvidelse og sammenbinding af græsningsarealer til i alt 82 ha, Inddragelse af 33 ha dyrkningsarealer som forberedes til naturudvikling med forskellige indsatser, samt monitorering af vegetationsudviklingen. Desuden skal projektet demonstrere regelafklaring og optimeret brug af støtteordninger.		82 ha

\* Omfatter ikke offentlige arealer, hvor ejeren gennemfører Natura 2000-planen i egne planer for forvaltningsindsatser. Se resumé af plan for forvaltningsindsatserne i bilag 1.

Tabel 2: Følgende indsatser er finansieret gennem landdistriktsmidler eller anden finansiering og gælder arealer, der ikke er skovbevoksede, fredskovspligtige arealer\*.

	Indsats	Kommunalt ejet	Privatejet
<b>Vejen Kommune</b>	Vejen Kommune har i perioden lavet forundersøgelser til et lavbundsprojekt på ca. 140 hektar fordelt på to delområder i Vejen Mose.	-	140 ha



	Indenfor Natura 2000 området er der græsning på 84 ha, hvoraf 6,6 ha er inden for kortlagte habitatnaturtyper.	-	6,6 ha
--	--	---	--------

\* Omfatter ikke offentlige arealer, hvor ejeren gennemfører Natura 2000-planen i egne planer for forvaltningsindsatser. Se resumé af plan for forvaltningsindsatserne i bilag 1.

Skovbevoksede, fredskovspligtige arealer følger en 12 års-cyklus, og første planperiode for disse løber således fra 2010 til 2021. Tabel 3 neden for viser status for de gennemførte eller igangværende indsatser i perioden 2010-2021 beliggende i kortlagt habitatkov inden for Natura 2000-området. Indsatserne er opgjort på indsatstype. Der kan være gennemført flere indsatser på det samme areal, hvorved samme areal kan fremgå flere gange (eksempelvis skovnaturtypebevarende drift og pleje forud for urørt skov, eller forbedring af hydrologi på samme areal, hvor der også er udført skovnaturtypebevarende drift og pleje). Indsatsplanerne for arealerne blev først udgivet i skovhandleplanerne i 2012.

Tabel 3 er baseret på tinglyste indsatser såsom urørt skov, på data fra tilskudsordningerne (beror på tilsagnsdata, hvorfor arealet for indsats kan være overestimeret i forhold til den endelige indsats, idet der altid vil være en vis del af de givne tilsagn, der ikke udnyttes). Der kan være usikkerheder i de indhentede data fra tilskudsordningerne fra 2010-15. Miljøstyrelsen har endvidere indhentet data for gennemførte indsatser i habitatnaturtyper på skovbevoksede fredskovsarealer fra offentlige myndigheder, og anvendt data i det omfang, Miljøstyrelsen har modtaget disse

Tabel 3: Gennemførte indsatser på skovbevoksede, fredskovspligtige arealer. Tallene dækker over perioden 2010-2021.

Indsats	Tilskudsfinansiering på private arealer <sup>1</sup> (ha)	Offentlige arealer <sup>2</sup> (ha)	Total (ha)
Forbedring af hydrologi*	0	0	0
Indsatser m.h.p. lysåben natur**	0,1	0	0,1
Skovnaturtypebevarende drift og pleje***	0	0	0
Urørt skov	0	0	0

<sup>1</sup> Indsatser på private arealer dækker over indsatser, som er tilskudsfinansierede.

<sup>2</sup> Indsatser på offentlige arealer dækker hovedsageligt over indsatser gennemført via lodsejeres egne midler men kan også være dækket af tilskudsordninger.

\* *Forbedring af hydrologi* dækker over lukning af dræn og grøfter samt ophør med vedligeholdelse af afvanding

\*\* *Indsatser for lysåben natur* dækker over græsning, hegning og rydning med henblik på lysåben natur.

\*\*\* *Skovnaturtypebevarende drift og pleje* dækker over flere indsatser, heriblandt sikring af naturtyper, træer til naturligt henfald, naturnær skovdrift, rydning af uønsket opvækst, problemarter og invasive arter samt skovgræsning og foryngelse.

Tabel 4: udgår

Der er ikke iværksat Life-projekter inden for Natura 2000-området.

Andre indsatser (under tabel 4)

- Miljøstyrelsen har finansieret gratis rådgivning hos Dansk Skovforening for ejere af skovbevoksede, fredskovspligtige arealer i Natura 2000-områderne.
- Som opfølgning på skovlovens anmeldteordning for Natura 2000-områderne er der i flere Natura 2000-områder indgået aftaler med private lodsejere, der er med til at sikre naturindhold og arter på de berørte arealer (LBK. nr. 690 26. maj 2023, §17- 19).
- Miljøstyrelsen har arbejdet for relevante støtteordninger for at understøtte implementeringen af Natura 2000-planerne.

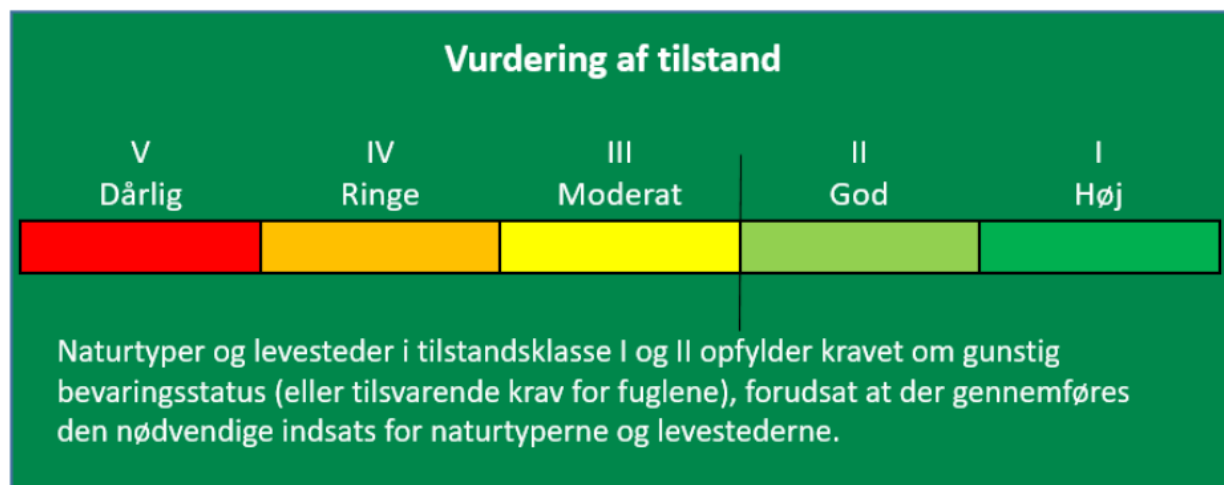
Miljøstyrelsen har udført en opsøgende indsats og har kontaktet nogle private lodsejere med større arealer af privat fredskov og informeret om muligheden for at søge tilskud til indsatser i de private fredskove.

Effekten af indsatserne bliver løbende vurderet i det Nationale Overvågningsprogram for Vandmiljø og Natur (NOVANA), som overvåger vandmiljøets og naturens tilstand inden for de områder, der prioriteres i forhold til de politisk fastsatte økonomiske rammer.

## 4. Behov for indsatser

Natura 2000-planen for Natura 2000 område nummer 86, Vejen Mose, beskriver de konkrete mål for indsatsen. Indsatsprogrammet i Natura 2000-planerne er afstemt, så den økonomiske ramme og den krævede indsats i planerne passer sammen. Til gennemførelse af planerne stiller staten en række virkemidler til rådighed, ligesom det forudsættes, at kommunerne bidrager økonomisk via de midler, som kommunerne er blevet økonomisk kompenseret for af staten (DUT-midlerne).

På baggrund af Natura 2000-planen har kommunen og Miljøstyrelsen vurderet, at der er behov for nedenstående konkrete forvaltningstiltag. Handleplanmyndigheden skal forsøge at indgå frivillige aftaler med lodsejere om drift. Hvor dette ikke er muligt, skal myndigheden påbyde en bestemt drift, hvis det er nødvendigt for opnåelse af målene i Natura 2000-planen eller for at forhindre forringelse og forstyrrelse.



Tilstandsklasser for naturtyper.

### Faktaboks –konkrete mål for naturtyperne fra Natura 2000 planen

Naturtyper og arter på udpegningsgrundlaget skal bidrage til at opnå gunstig bevaringsstatus på biogeografisk niveau, og fugle på udpegningsgrundlaget skal bidrage til at sikre bestandsstørrelsen på nationalt niveau.

Målet er at genoprette det store, sammenhængende moseområde, med nedbrudt højmoser og skovbevokset tørvemose, til højmoser (7110).

Konkrete mål for naturtyperne:

For naturtyper med et tilstandsvurderingssystem skal der fortsat være mindst 20 ha vådbunds naturtyper i tilstandsklasse I-II. Naturtyper i klasse III-V skal være i fremgang mod tilstandsklasse I-II, såfremt de naturgivne forhold giver mulighed for det.

For naturtyper uden tilstandsvurderingssystem er målet at bidrage til gunstig bevaringsstatus på biogeografisk niveau. Det betyder, at det samlede areal skal være mindst 175 ha. For de skovbevoksede naturtyper, skal andelen af store træer og dødt ved være stabil eller stigende. Skovnaturtyper sikres en skovnaturtypebevarende drift og pleje. Der kan dog være tale om en dynamisk situation, hvor det ikke nødvendigvis er de samme forekomster, der over tid bidrager til sikring af en skovnaturtype.

Offentlige lodsejere skal selv organisere gennemførelse af indsatser på egne arealer.

Tabel 4: Behov for indsatser for naturtyperne\*

Forventede indsatser		Skøn over behov:		
		Igangværende indsats	Ny indsats	Samlet behov for indsats
Lysåbne naturtyper	Rydning af uønsket opvækst	-	53,5 ha	53,5 ha
	Forbedring af hydrologi	-	59,8 ha	59,8 ha
	Bekæmpelse af invasive arter	-	57,8 ha	57,8 ha
	Græsning og høslet af kortlagte habitatnaturtyper	6,6 ha	Op til 75,1 ha	Op til 81,7 ha
Sammenbinding af naturtyper, øget robusthed og mere naturlig dynamik	Afgræsning af ikke kortlagte habitatnaturtyper, naturmæssig robusthed og sammenhæng	82 ha	Op til 85,7	Op til 167,7 ha
	Udtagning af kulstofholdige lavbundsjord	140 ha	-	-
Skovnaturtyper uden fredskovspligt				
	Pleje, egeblandskov	-	0,1 ha	0,1 ha
	Pleje, Skovbevokset tørvemose (174,5 ha)	-	-	-
	Urørt skov	-	-	-
Skovnaturtyper med fredskovspligt**	Skovnaturtypebevarende drift og pleje	-	-	Op til 0,4 ha
	Urørt skov***	-	-	Op til 0,4 ha
	Rydning af invasive arter	**	-	0 ha

\* Omfatter ikke offentlige arealer, hvor ejeren gennemfører Natura 2000-planen i egne planer for forvaltningsindsatser. Se resumé af plan for forvaltningsindsatserne i bilag 1.

\*\* Indsatser planlagt for skovnaturtyper med fredskovspligt vises udelukkende som et samlet behov for indsatser med undtagelse af urørt skov, hvor igangværende indsatser også vises. Skovnaturtypebevarende drift og pleje dækker over flere indsatser. Da der kan være overlap mellem indsatstyper, og da der efter afslutning af én type indsats kan være behov for at gentage indsatstypen, er behovet for indsatser vurderet samlet.

\*\*\* Igangværende indsats for urørt skov omfatter al tinglyst urørt skov til og med 2021. Tinglyst urørt skov anses i denne sammenhæng som en varig igangværende indsats

Tabel 5: udgår

På skovbevoksede arealer vil mange af de tiltag, der implementeres for skovnaturtyperne også være gavnlige for de arter, der er knyttet til naturtyperne. I nedenstående gennemgås eksempler på indsatser, der også gavner arter og fugle, hvor indsatserne i forvejen gennemføres i området jf. Natura 2000-planen.

Urørt skov samt skovnaturtypebevarende drift og pleje med bevaring af træer til naturligt henfald kan bidrage til at forbedre levesteder for området skovtilknyttede fugleart, som er afhængig af ro i yngleperioden og hensigtsmæssig hydrologi.



## 5. Indsatser fordelt på aktør

Grundlæggende er ansvaret fordelt, så kommunerne er ansvarlig myndighed på alle arealer i kommunen undtagen de skovbevoksede fredskovspligtige arealer.

Miljøstyrelsen er ansvarlig myndighed for de skovbevoksede fredskovspligtige arealer. Det gælder dog, at kommunerne er ansvarlige for de arealer i fredskov, der er beskyttet efter §3 i naturbeskyttelsesloven.

Myndighederne er ansvarlige, jfr. ovenstående fordeling, for gennemførelse af handleplanen undtagen for offentlige arealer, hvor lodsejer selv er ansvarlig for at gennemføre handleplanen. De fleste indsatser er geografisk bestemt, hvorved den nævnte myndigheds- og arealdeling er gældende. Det er muligt at finde relevante Natura 2000-geodata i [MiljøGIS](#)<sup>1</sup>. Endvidere kan overvågningsdata fra NOVANA-programmet tilgås via [Danmarks Miljøportal](#)<sup>2</sup> og i Natura 2000-basisanalyserne. Hver myndighed eller lodsejer er ligeledes ansvarlig for de arter på udpegningsgrundlaget, som ikke er geografisk fordelt p.ba. overvågningsdata, inden for deres respektive myndighedsområde eller egne arealer.

Der kan være indsatser i Natura 2000-planens indsatsprogram, hvor der ikke er samme klare geografiske afgrænsning. I denne handleplan er der en naturlig ansvarsfordeling ud fra den geografiske afgrænsning..

I tabel 7 nedenfor ses fordelingen af Natura 2000-områdets arealer fordelt på aktører

Tabel 7. Fordelingen af Natura 2000-områdets kortlagte habitatnaturtyper på aktører \* (Arealer i hektar, ha)

Naturtype nr.	Naturtype navn	Handleplanmyndighed	
		Vejen Kommune [hektar]	Miljøstyrelsen [hektar]
3130	Søbred med småurter	0,3	
3150	Næringsrig sø	0,9	
3160	Brunvandet sø	0,4	
3260	Vandløb**	2 km	
4010	Våd hede	0	
4030	Tør hede	0	
6410	Tidvis våd eng	2,4	
7120	Nedbrudt højmose	71,0	
7140	Hængesæk	6,6	
7150	Tørvelavning	1,7	
9160	Ege-blandskov	0,1	0,4
91D0	Skovbevokset tørvemose	174,5	0
<b>I alt*</b>		<b>258,3</b>	

\* Omfatter ikke offentlige arealer hvor ejeren gennemfører Natura 2000-planen i egen drifts- og plejeplan.

\*\* Områdets vandløb og deres miljøtilstand er beskrevet i vandplanen for området.

Arter på udpegningsgrundlaget for habitatområdet  
Bæklampret (1096)

Fugle på udpegningsgrundlaget for fuglebeskyttelsesområdet

### Ynglefugle:

Trane (Y)

<sup>1</sup> <https://miljoegis.mim.dk/spatialmap?profile=natura2000planer3-2022>

<sup>2</sup> <https://www.miljoportal.dk/>

## 6. Prioritering af den forventede indsats

Natura 2000-planerne 2022-2027 har især fokus på en naturforvaltning, hvor man gør brug af naturens egne dynamikker. Samtidig fastholdes en række indsatser, der er kendt fra de gældende planer.

Hovedformålene med indsatserne i tredje planperiode (2022-2027) er:

- 1. Fokus på mere naturlige processer og naturens robusthed**
  - 1.1. der er øget fokus på en mere naturnær forvaltning med fokus på at sikre sammenhæng i naturen og mere naturlige dynamikker i Natura 2000-områderne
  - 1.2. der arbejdes for at udvide arealet med urørt skov
  - 1.3. der er fokus på tiltag mod klimaforandringer og dermed områdernes robusthed over for pludselige hændelser
- 2. Sikre og forbedre tilstanden af den eksisterende natur og levesteder hvilket bl.a. er i overensstemmelse med 'brandmandens lov' og EU's biodiversitetsstrategi 2030**
  - 2.1. fortsætte arbejdet med at sikre naturtilstanden f.eks. ved naturpleje på plejekrævende arealer
  - 2.2. fortsætte arbejdet med at afsøge behovet for og udlægge forstyrrelsesfrie zoner bl.a. til gavn for trækfugle, marine naturtyper og havpattedyr
  - 2.3. fokus på indsatser, der gavner truede arter og fugle
  - 2.4. fortsætte arbejdet med at afsøge behovet for at regulere fiskeri i beskyttede områder
- 3. Bekæmpe invasive arter**
  - 3.1. fortsætte arbejdet med at bekæmpe invasive arter

Prioriteringen af den forventede forvaltningsindsats i planperioden er sket på baggrund af opgørelsen af behovet for konkrete indsatser (se kapitel 4). Den nedenstående prioritering afspejler således den forventede tidsfølge af indsatsen i forbindelse med de konkrete forvaltningstiltag.

Miljøstyrelsen vil for de skovbevoksede, fredskovspligtige arealer kontakte private ejere af fredskovsarealer større end 20 ha med henblik på at informere om muligheden for en mere skovnaturtypebevarende drift, tiltag for arter og muligheden for at udlægge til urørt skov.

Miljøstyrelsen vil fortsat prioritere at indgå i relevante Life-projekter, nye som gamle.

## 7. Forventede initiativer og plan for interessentinddragelse

Det er Vejen Kommune og Miljøstyrelsens hensigt at planlægge og udføre projekterne som vist i nedenstående tabel 8, og i den forbindelse tager myndighederne en række initiativer for at inddrage lodsejere og andre interessenter i projekterne.

Tabel 8 viser myndighedernes plan for interessentinddragelse. Der kan ske ændringer, hvis det ønskes af lodsejerne, eller hvis andre forhold taler for det.

Tabel 8. Forventet plan for interessentinddragelse

Miljøstyrelsen:

Projekt navn	Initiativ	Tidsplan
Kontakt til ejere af skovbevoksede fredskovspligtige habitatskovsarealer	Miljøstyrelsen kontakter skovejere med mere end 20 ha skovhabitatarealer og orienterer om muligheder for tilskud.	I løbet af planperioden
Vejledning om mulige tiltag i skovhabitatnatur	Miljøstyrelsen understøtter en vejledningstjeneste <sup>1</sup> til de private skovejere, hvor de kan søge gratis råd og vejledning omkring skovhabitatnatur.	Hele planperioden
Møder med Grønt Fremdriftsforum	Miljøstyrelsen afholder møder med Grønt Fremdriftsforum og vil sætte emnet på dagsordenen, når det er relevant eller efterspørges.	Hele planperioden

<sup>1</sup> Dette varetages for nuværende af Dansk Skovforening.

Vejen Kommune:

Projekt navn	Initiativ	Tidsplan
Dialog med Kommunens Grønne Råd om projektstatus	I Vejen Kommune holder det Grønne Råd møder 3 gange årligt med deltagelse af en række interesseorganisationer	Hele planperioden
Rydning, hegning og afgræsning	Samarbejde med landbrugsorganisationer og lodsejere om projekter om rydning, hegning og afgræsning.	Hele planperioden
Orientering af borgere	Borgerne orienteres om arbejdet med naturen via forskellige medier, f.eks. kommunens hjemmeside, artikel i lokalpressen, kommunens facebookside eller en guidet tur.	Løbende

<sup>1</sup> Dette varetages for nuværende af Dansk Skovforening.

Formålet med dette projekt er at undersøge og dokumentere, om og hvordan det er muligt med simple tiltag at opnå en højere biodiversitet inden for et lavbundsprojekt. Projektet skal fungere som demonstrationsprojekt for gennemførelser af lavbundsprojekter, og vise en vej til, hvordan der i kommende projekter kan sikres de bedst mulige forhold for biodiversiteten. I projektet i Vejen Mose igangsættes følgende indsatser: • Udvidelse og sammenbinding af græsningsarealer til i alt 82 ha • Inddragelse af 33 ha dyrkningsarealer som forberedes til naturudvikling med forskellige indsatser • Monitorering af vegetationsudviklingen • Hjælp til regelafklaring og optimeret brug af støtteordninger • Formidling af resultater og praktiske erfaringer

Projekterne gennemføres ved frivillige aftaler, og derfor er det i mange tilfælde ikke på nuværende tidspunkt muligt at beskrive hvornår projekterne fysik bliver udført. Kommunen og Miljøstyrelsen vil i hvert enkelt tilfælde sørge for, at relevante interessenter bliver inddraget.

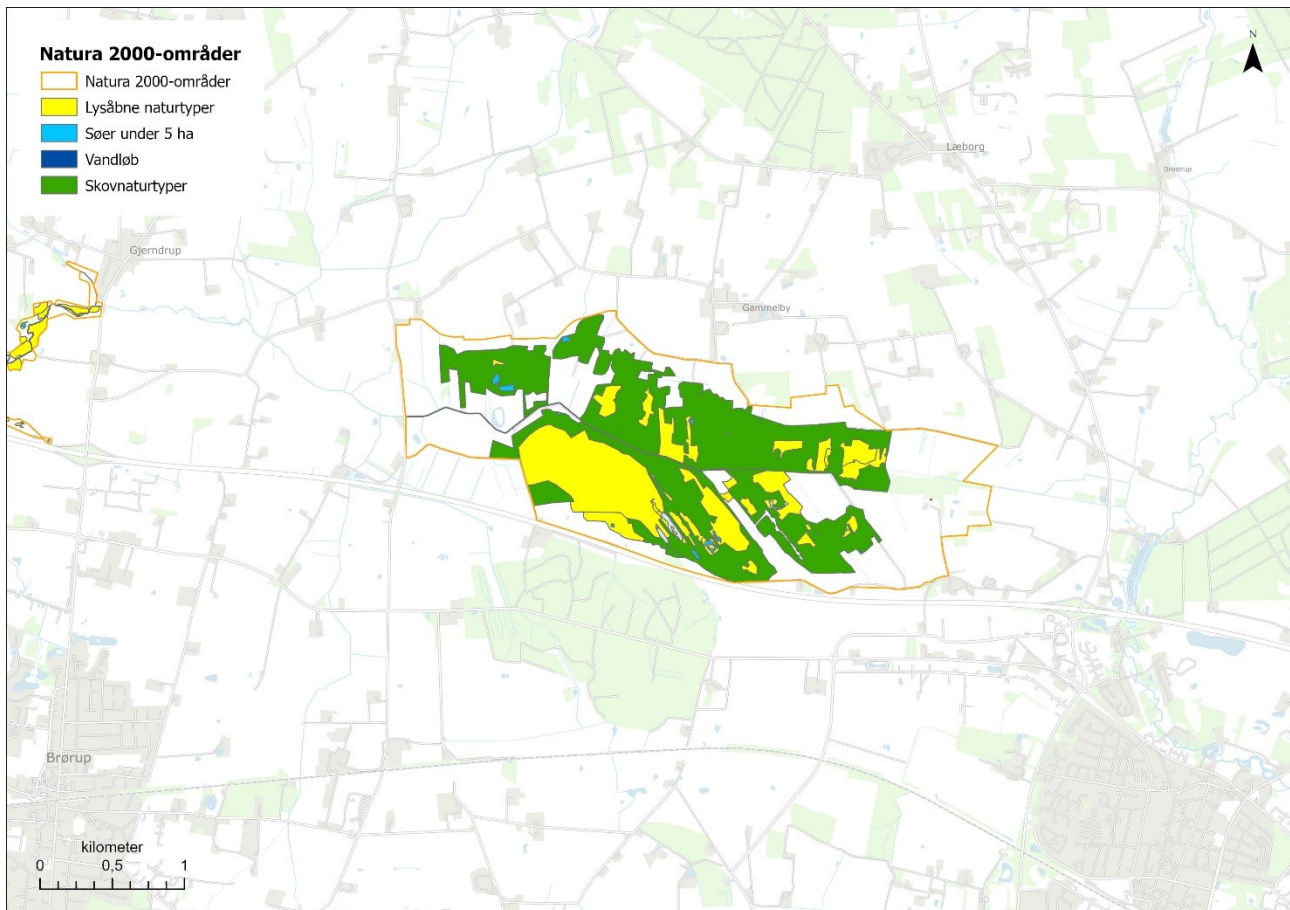


## Bilag 1: Resumé af offentlige lodsejeres planer for forvaltningsindsatser

Ingen offentlige lodsejere har ønsket at udarbejde en plan for forvaltningsindsatsen for deres del af Natura 2000-området.

## Bilag 2: Kortbilag

Herunder er indsat relevante kortbilag med afgrænsning af Natura 2000-område og kortlagte naturtyper.



Kortlagte habitatnaturtyper i Natura 2000-området Vejen Mose.