

Natura 2000-handleplan 2022–2027
Heder og klitter på Skovbjerg Bakkeø, Idom Å og
Ormstrup Hede
Natura 2000-område nr. N64
Habitatområde H57 og H225

Titel: Natura 2000-handleplan for Heder og klitter på Skovbjerg Bakkeø, Idom Å og Ormstrup Hede
Udgiver: Miljøstyrelsen, Holstebro Kommune, Ringkøbing-Skjern Kommune og Herning Kommune
År: 2024
Forsidefoto: Vind Hede. Foto: Herning Kommune
Baggrundskort: © Styrelsen for Dataforsyning og Infrastruktur

Må citeres med kildeangivelse.



Miljøministeriet
Miljøstyrelsen

Indhold

1. Resumé	4
2. Baggrund	5
2.1 Den lovgivningsmæssige ramme	5
2.2 Miljøvurdering af handleplanerne	6
3. Redegørelse for gennemførelsen af seneste handleplan	8
Holstebro Kommune	9
Herning Kommune	9
Ringkøbing-Skjern Kommune	10
Miljøstyrelsen	10
3.1 Vurdering af gennemførelse af Natura 2000-planen	10
Holstebro Kommune	10
Herning Kommune	10
Ringkøbing Skjern Kommune	10
4. Behov for indsatser	12
5. Indsatser fordelt på aktør	13
6. Prioritering af den forventede indsats	14
7. Forventede initiativer og plan for interessentinddragelse	15
Bilag 1: Resumé af offentlige lodsejeres planer for forvaltningsindsatser	16
Bilag 2: Kortbilag	17

1. Resumé

Handleplanen for N64 Heder og klitter på Skovbjerg Bakkeø, Idom Å og Ormstrup Hede beskriver den indsats, der skal igangsættes i Natura 2000-området inden udgangen af 2027 - dog udgangen af 2033 for de skovbevoksede, fredskovspligtige arealer. Natura 2000-området består af H57 og H225.

Det overordnede mål for området er beskrevet i afsnit 3.1 i Natura 2000-planen og de konkrete mål i afsnit 3.2. Generelt gælder for dette område, at den samlede forekomst af naturtyper og arters levesteder i Natura 2000-området, uanset om de er kortlagt, skal være stabil eller i fremgang, hvis de naturgivne forhold giver mulighed for det. Dette Natura 2000-område er specielt udpeget for at beskytte de store arealer med indlandsklit, tør og våd hede samt enekrat.

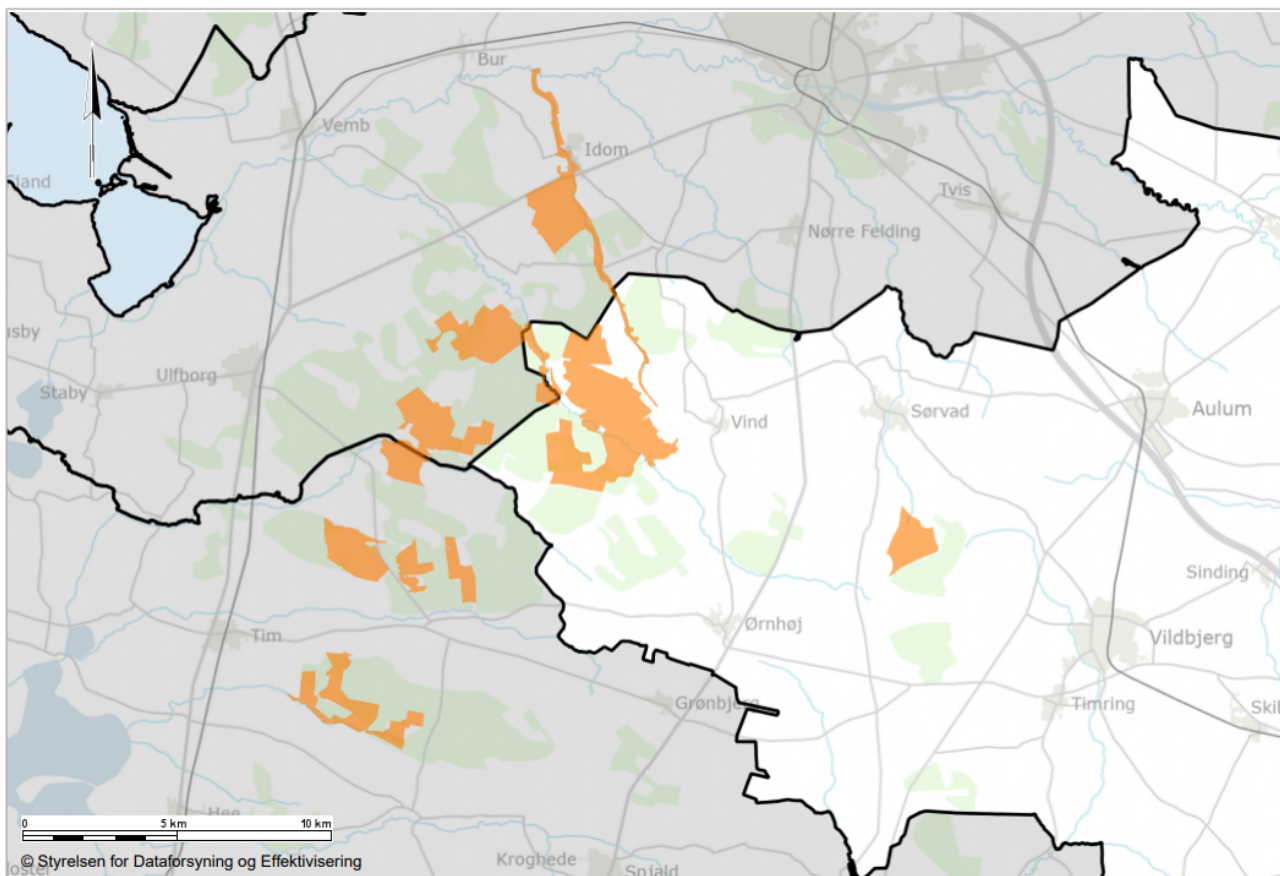
Målsætningerne konkretiseres i Natura 2000-planens afsnit 4.1 og 4.2 i form af nogle generelle og områdespecifikke retningslinjer for indsatsprogrammet.

Hovedformålet med indsatserne i perioden 2022-27 er:

1. Fokus på mere naturlige processer og naturens robusthed
2. Sikre og forbedre tilstanden af den eksisterende natur og levesteder
3. Bekæmpe invasive arter

Indsatsen i denne planperiode er rettet imod at opretholde den gode naturtilstand i områdets naturtyper, samt øge naturtilstanden i de områder hvor tilstanden er moderat. Det er primært indsatser imod tilgroning med vedplanter og invasive arter der vil blive fokuseret på. Muligheden for at udtage lavbundsarealer af drift vil ligeledes blive undersøgt.

Hovedparten af arealet i dette område er statsejet. Indsatsen udføres både på offentlige og private arealer i området. Projekter på private lodsejeres arealer gennemføres i videst muligt omfang gennem frivillige aftaler. Der findes blandt andet en række understøttende tilskudsordninger, som kan søges gennem Landbrugsstyrelsen og Miljøstyrelsen, samt midler til Life-projekter som medfinansieres af EU.



Oversigtskort som viser hvor Heder og klitter på Skovbjerg Bakkeø, Idom Å og Ormstrup Hede er beliggende.

2. Baggrund

Miljøstyrelsen har udarbejdet Natura 2000-planer for 257 Natura 2000-områder, som indgår i den danske del af det europæiske Natura 2000-netværk. Planerne beskriver målene for det enkelte Natura 2000-område og fastlægger de indsatser, der skal ske inden for planperioden 2022–27. Natura 2000-planerne kan ses på Miljøstyrelsens hjemmeside www.mst.dk.

Ud fra Natura 2000-planerne er der udarbejdet Natura 2000-handleplaner for de enkelte Natura 2000-områder. Handleplanerne skal medvirke til at gennemføre Natura 2000-planerne for de enkelte områder. Denne handleplan er udarbejdet af Miljøstyrelsen, Holstebro Kommune, Ringkøbing-Skjern Kommune og Herning Kommune på grundlag af Natura 2000-plan for Heder og Klitter på Skovbjerg Bakkeø, Idom Å og Ormstrup Hede.

Hver kommune er ansvarlig for de dele af handleplanen, der vedrører kommunens geografiske område på land og kommunens kystnære områder. Kommunerne er ansvarlige for, at handleplanerne gennemføres inden udgangen af 2027. Miljøstyrelsen er ansvarlig for at udarbejde en skovhandleplan for de skovbevoksede, fredskovspligtige Natura 2000-arealer med skovhabitatnatur inklusive arealer nævnt i skovlovens §28 (herfra omtalt som skovbevoksede, fredskovspligtige arealer). Der skal gennemføres en planlægning hvert 12. år, som rammer denne planperiode. Miljøstyrelsen er ansvarlig for, at indsatserne på de skovbevoksede, fredskovspligtige arealer gennemføres inden udgangen af år 2033.

Kommunernes handleplan og Miljøstyrelsens skovhandleplan sammenskrives og udmøntes i denne samlede Natura 2000-handleplan.

Offentlige lodsejere, som ejer arealer i Natura 2000-området, kan vælge at gennemføre Natura 2000-planen direkte i egne planer for forvaltningsindsatser (eks. drifts- og plejeplaner). Der udarbejdes ikke handleplan for de offentlige lodsejeres arealer, hvor de selv udarbejder planer for forvaltningsindsatser, hvorfor data fra deres arealer ikke indgår i selve handleplanen, men kun fremgår af bilag 1. Naturstyrelsen ønsker selv at udarbejde plan for forvaltningsindsats for egne arealer, og resuméer af disse planer kan ses i bilag 1. Hvis der er behov for at tydeliggøre ansvarsfordelingen mellem aktører (heriblandt offentlige lodsejere med egne planer for forvaltningsindsatser), tydeliggøres dette i kapitel 5.

2.1 Den lovgivningsmæssige ramme

Den lovgivningsmæssige baggrund for handleplanerne findes i:

- miljømålsloven (lovbekendtgørelse nr. 692 af 26/05/2023 med senere ændringer)
- naturbeskyttelsesloven (lovbekendtgørelsen nr. 1392 af 2. oktober 2022)
- bekendtgørelse om kommunalbestyrelsernes Natura 2000-handleplaner (bekendtgørelse nr. 944 af 27. juni 2016)
- bekendtgørelse af lov om skove (lovbekendtgørelse nr. 690 af 26. maj 2023)
- bekendtgørelse om tilvejebringelse af Natura 2000-skovplanlægning (bekendtgørelse nr. 946 af 27. juni 2016)

Det er kommunalbestyrelsen, der er ansvarlig for at gennemføre Natura 2000-planen på de privatejede arealer. Dog er det Miljøstyrelsen, der er ansvarlig for de privatejede, skovbevoksede, fredskovpligtige arealer. Offentlige lodsejere er ansvarlige for at gennemføre Natura 2000-planen på deres egne arealer.

Handleplanen skal ifølge lovgivningen indeholde nedenstående:

- En prioritering af myndighedens forventede forvaltningsindsats i planperioden på baggrund af en opgørelse af behovet for konkrete forvaltningstiltag.
- De forventede initiativer, som myndigheden vil tage for at gennemføre Natura 2000-handleplanen, herunder en plan for interessentinddragelse.
- En oversigt over fordelingen af indsatsen mellem kommunale myndigheder, Miljøstyrelsen og offentlige lodsejere.

- En redegørelse for gennemførelsen af handleplanen for den forudgående 6 års periode (dog 12 års periode for de skovbevoksede, fredskovspligtige arealer), der gør det muligt at vurdere, i hvilket omfang Natura 2000-handleplanen er gennemført for den forudgående periode.

Handleplanen skal ikke omfatte offentligt ejede arealer, hvis der for disse arealer er udarbejdet/udarbejdes en plan for forvaltningsindsatsen, der er i overensstemmelse med de fastsatte mål for naturtilstanden i Natura 2000-planen. Der indsættes et resumé af de offentlige planer i handleplanens bilag.

Handleplanen skal være så konkret, at dens gennemførelse kan vurderes. Dog må handleplanen ikke foregribe det præcise indhold af de aftaler eller afgørelser, der træffes i forhold til den enkelte lodsejer i forbindelse med gennemførelsen af handleplanen.

Handleplanen skal i samspil med vandplanlægningen realisere Natura 2000-planen for så vidt angår vandbehov for de naturtyper, som er direkte afhængige af et vandøkosystem. Natura 2000-planens mål om forbedret vandkvalitet i større søer, vandløb, fjorde og kystvande realiseres gennem indsatsen i vandplanlægningen og skal ikke indgå i Natura 2000-handleplanerne.

2.2 Miljøvurdering af handleplanerne

Natura 2000-handleplanerne er en type af planer, som kan være omfattet af krav om miljøvurdering i henhold til Bekendtgørelse af lov om miljøvurdering af planer og programmer og af konkrete projekter (VVM) (lovbekendtgørelse nr. 4 af 3. januar 2023) – herefter refereret til som miljøvurderingsloven.

Ved vurderingen af om en handleplan er omfattet af Miljøvurderingsloven ses på kriterierne i lovens § 8. Erfaringsmæssigt er der en del handleplaner, som ikke vil være omfattet af miljøvurderingsloven. Det afhænger dog i alle tilfælde af det konkrete indhold af handleplanen, og der skal derfor altid foretages en særskilt vurdering for hver plan.

Denne handleplan er blevet vurderet til at være omfattet af miljøvurderingsloven.

Handleplanen falder ind under undtagelse i miljøvurderingslovens § 8, stk. 2 og er blevet screenet i forhold til lov om miljøvurdering af planer og programmer.

Det er muligt at finde screeningsafgørelsen på hjemmesiden hos de myndigheder, der har udarbejdet denne Natura 2000-handleplan.

For samtlige Natura 2000-planer er der foretaget en strategisk miljøvurdering (SMV). Natura 2000-planerne og de tilhørende miljøvurderinger kan findes på Miljøstyrelsens hjemmeside under Natura 2000, tredje generation planer (2022-2027).

3. Redegørelse for gennemførelsen af seneste handleplan

Handleplanerne for anden planperiode har været gældende siden udgangen af 2017. Kommunerne har i den mellemliggende periode arbejdet for at gennemføre den indsats, der blev beskrevet i Natura 2000-planen for planperioden 2016-2021. For de skovbevoksede, fredskovspligtige arealer har Miljøstyrelsen arbejdet for at gennemføre indsatserne, der blev beskrevet i første generation af Natura 2000-planen fra 2010-2015 og videreført i anden planperiode 2016-2021.

Det er muligt at få et samlet overblik over tilskudskompenserede indsatser i Natura 2000-områderne i "Sammenfatning af Natura 2000-planerne 2022-2027" på Miljøstyrelsens hjemmeside.

Nedenstående tabeller viser en oversigt over de realiserede, påbegyndte og planlagte projekter inden for Natura 2000-området.

Tabel 1: Følgende indsatser er finansieret via kommunernes egne midler eller DUT-midler*.

	Indsats	Kommunalt ejet	Privatejet
Holstebro Kommune	Hegning og afgræsning	1,7 ha realiseret	8,4 ha realiseret
Holstebro Kommune	Oprensning af vandhuller		12 stk. realiseret
Holstebro Kommune	Hedepleje med rydning af invasive arter		6,1 ha realiseret
Holstebro Kommune	Hedepleje ved slåning		21 ha realiseret
Herning Kommune	Rydning af uønsket opvækst		0,5 ha realiseret
Herning Kommune	Hegning og afgræsning		25 ha realiseret
Ringkøbing-Skjern Kommune	Rydning af uønsket opvækst		Ca. 29 ha er under realisering i 2023.

* Omfatter ikke offentlige arealer, hvor ejeren gennemfører Natura 2000-planen i egne planer for forvaltningsindsatser. Se resumé af plan for forvaltningsindsatserne i bilag 1.

Bekæmpelse af invasive arter er fortrinsvis foregået på naturtyperne tør hede, enekrat, græsindlandsklit, visse-indlandsklit, revling-indlandsklit og surt overdrev.

Tabel 2: Følgende indsatser er finansieret gennem landdistriktsmidler eller anden finansiering og gælder arealer, der ikke er skovbevoksede, fredskovspligtige arealer*.

	Indsats	Kommunalt ejet	Privatejet
Holstebro Kommune	Pleje af græs og naturarealer	1,7 ha realiseret	28,8 ha realiseret
Holstebro Kommune	Forbedring af vandløb		750 m planlagt
Herning Kommune	Forbedring af vandløb		12,25 km planlagt
Ringkøbing-Skjern Kommune	Pleje af græs og naturarealer		33,8 ha realiseret

* Omfatter ikke offentlige arealer, hvor ejeren gennemfører Natura 2000-planen i egne planer for forvaltningsindsatser. Se resumé af plan for forvaltningsindsatserne i bilag 1.

Skovbevoksede, fredskovspligtige arealer følger en 12 års-cyklus, og første planperiode for disse løber således fra 2010 til 2021. Tabel 3 neden for viser status for de gennemførte eller igangværende indsatser i perioden 2010-2021 beliggende i kortlagt habitatskov inden for Natura 2000-området. Indsatserne er opgjort på indsatstype. Der kan være gennemført flere indsatser på det samme areal, hvorved samme areal kan fremgå flere gange (eksempelvis skovnaturtypebevarende drift og pleje forud for urørt skov, eller forbedring af hydrologi på samme areal, hvor der også er udført skovnaturtypebevarende drift og pleje). Indsatsplanerne for arealerne blev først udgivet i skovhandleplanerne i 2012.

Tabel 3 er baseret på tinglyste indsatser såsom urørt skov, på data fra tilskudsordningerne (beror på tilsagnsdata, hvorfor arealet for indsats kan være overestimeret i forhold til den endelige indsats, idet der altid vil være en vis del af de givne tilsagn, der ikke udnyttes). Der kan være usikkerheder i de indhentede data fra tilskudsordningerne fra 2010-15. Miljøstyrelsen har endvidere indhentet data for gennemførte indsatser i habitatnaturtyper på skovbevoksede fredskovsarealer fra offentlige myndigheder, og anvendt data i det omfang, Miljøstyrelsen har modtaget disse.

Tabel 3: Gennemførte indsatser på skovbevoksede, fredskovspligtige arealer. Tallene dækker over perioden 2010-2021.

Indsats	Tilskudsfinansiering på private arealer¹ (ha)	Offentlige arealer² (ha)	Total (ha)
Indsatser m.h.p. lysåben natur*		1	1
Skovnaturtypebevarende drift og pleje**		1	1

¹ Indsatser på private arealer dækker over indsatser, som er tilskudsfinansierede.

² Indsatser på offentlige arealer dækker hovedsageligt over indsatser gennemført via lodsejeres egne midler men kan også være dækket af tilskudsordninger.

* *Indsatser for lysåben natur* dækker over græsning, hegning og rydning med henblik på lysåben natur.

** *Skovnaturtypebevarende drift og pleje* dækker over flere indsatser, heriblandt sikring af naturtyper, træer til naturligt henfald, naturnær skovdrift, rydning af uønsket opvækst, problemarter og invasive arter samt skovgræsning og foryngelse.

Alle indsatser, der er gjort i området, har haft til formål at sikre de kortlagte habitatnaturtyper der er i tilbagegang, herunder tør hede, våd hede, tørvelavning, surt overdrev og rigkær.

Der er ikke gennemført indsats på kortlagte skovnaturtyper som er privatejede og ikke er fredskovspligtige.

Der er ikke iværksat Life-projekter inden for Natura 2000-området.

Holstebro Kommune

Som en del af indsatserne i vandplanerne er Idom Dambrug blevet nedlagt, og dambrugsarealet er retableret. Idom Å er genslynget, og spærringen ved åen er fjernet.

Herning Kommune

Herning Kommune er i gang med projektering af et vandløbsprojekt i Råsted Lilleå, hvor der skal udlægges gydebanks og skjul til fisk. Formålet med projektet er primært at forbedre forholdene for laksefisk, men udlægning af grus og sten vil også forbedre gydemulighederne for bæklampret, som er på udpegningsgrundlaget for området.

Der laves indsats forskellige steder fordelt over ca. 13 km vandløb, hvoraf 9 km går igennem habitatområdet. Projektet udføres langs private arealer.

Herning Kommune er i gang med at gennemføre et projekt i Bærkær Bæk. Der udlægges gydebanks og skjulesten og forbedres passagemulighed op og ned i vandløbet ved at genskabe vandløbsprofilen på tilvoksede og fjerne et styrt ved en rørbro. Formålet med projektet er primært at forbedre forholdene for laksefisk, men udlægning af grus og sten vil også forbedre gydemulighederne for bæklampret, som er på udpegningsgrundlaget for området.

Der laves indsats forskellige steder fordelt om ca. 4 km vandløb, hvoraf ca. 1 km ligger i habitatområdet. Indenfor habitatområdet udlægges der gydebanks og skjul. Projektet udføres langs private arealer.

Herning Kommune er i gang med at gennemføre et projekt i Idom Å i samarbejde med Holstebro Kommune. Der udlægges gydebanks og skjulesten. Formålet med projektet er primært at forbedre forholdene for laksefisk, men udlægning af grus og sten vil også forbedre gydemulighederne for bæklampret og fødegrundlaget for odder, som er på udpegningsgrundlaget for området. Udpegningsgrundlaget omfatter også Vandløb med Vandplanter, og det forventes at udlægning af sten og grus også vil gøre det nemmere for vandplanter at etablere sig på det grove materiale i vandløbet

Der laves indsats forskellige steder fordelt over ca. 3 km vandløb, hvoraf en fjerdedel ligger i Holstebro Kommune. Hele strækket ligger i habitatområdet. Projektet udføres langs private arealer.

Ud over de ovennævnte indsatser har Herning Kommune søgt at gennemføre Natura 2000-handleplanen gennem oplysning om tilskudsordninger, som gennem hele planperioden har været tilgængeligt på kommunens hjemmeside.

Ringkøbing-Skjern Kommune

Ringkøbing-Skjern Kommune har i 2022 haft dialog med ejerne af Rejkær Sande omkring naturpleje på arealerne. I 2023 har kommunen finansieret et projekt, hvor der fjernes invasive arter på ca. 29 hektar. Projektet er under udførelse i 2023.

Miljøstyrelsen

Miljøstyrelsen har finansieret gratis rådgivning hos Dansk Skovforening for ejere af skovbevoksede, fredskovpligtige arealer i Natura 2000-områderne. Som opfølgning på skovlovens anmeldeordning for Natura 2000-områderne er der i flere Natura 2000-områder indgået aftaler med private lodsejere, der er med til at sikre naturindhold og arter på de berørte arealer (LBK. nr. 690 26. maj 2023, §17-19).

Miljøstyrelsen har arbejdet for relevante støtteordninger for at understøtte implementeringen af Natura 2000-planerne. Miljøstyrelsen har udført en opsøgende indsats og har kontaktet nogle private lodsejere med større arealer af privat fredskov og informeret om muligheden for at søge tilskud til indsatser i de private fredskove.

3.1 Vurdering af gennemførelse af Natura 2000-planen

Handleplanen skal ifølge bekendtgørelserne indeholde en redegørelse for gennemførelsen af handleplanen for den forudgående 6 og 12 års periode, der gør det muligt at vurdere, i hvilket omfang Natura 2000-planen for den forudgående periode er realiseret. Vurderingen, af hvorvidt handleplanerne er gennemført i den forudgående periode, er baseret på om de planlagte indsatser fra sidste handleplan er opfyldt, eller der er udført tilsvarende tiltag. Kommunernes vurdering kan ses i det følgende:

Holstebro Kommune

Holstebro Kommune har gennemført alle de planlagte indsatser fra forrige periode. Alle projekter er gennemført med accept fra alle berørte lodsejere. Der er gennemført flere indsatser end egentligt planlagt, bl.a. er gennemført oprensning af 12 vandhuller.

Herning Kommune

Herning Kommune har gennemført alle de planlagte indsatser fra forrige periode. Alle projekter er gennemført med accept fra alle berørte lodsejere.

Ringkøbing Skjern Kommune

Ringkøbing-Skjern Kommune har ikke gennemført indsats i perioden 2016-2021, men et kommunalt finansieret projekt med rydning af opvækst af invasive arter på ca. 29 ha på Rejkær Sande er under udførelse i 2023. Det er især bjerg- og klitfyrrer men også arter som glansbladet hæg. Beplantninger skæres ned og fjernes som flis. Der vil muligvis også blive anvendt hedehøster i projektet til afslåning af egnede arealer. Det betyder derfor, at den i 2. planperiode fastsatte indsats i den kommunale handleplan med rydning af uønsket opvækst på op til 2 ha er gennemført. Indsatsen er dog gennemført efter planperiodens afslutning.

Der har også været planlagt indsats med forbedring af hydrologi på op til 0,5 ha og slåning af naturarealer på op til 2 ha. Disse 2 indsatser er ikke gennemført, selvom slåning af arealer med hedehøster har været et planlagt tiltag i 2023 i forbindelse med rydning af invasive arter.

Effekten af indsatserne vil blive vurderet løbende i det Nationale Overvågningsprogram for Vandmiljø og Natur (NOVANA), som overvåger vandmiljøets og naturens tilstand inden for de områder, der prioriteres i forhold til de politisk fastsatte økonomiske rammer.

4. Behov for indsatser

Natura 2000-planen for N64 Heder og klitter på Skovbjerg bakkeø, Idom Å og Ormstrup Hede, beskriver de konkrete mål for indsatsen. Indsatsprogrammet i Natura 2000-planerne er afstemt, så den økonomiske ramme og den krævede indsats i planerne passer sammen. Til gennemførelse af planerne stiller staten en række virkemidler til rådighed, ligesom det forudsættes, at kommunerne bidrager økonomisk via de midler, som kommunerne er blevet økonomisk kompenseret for af staten (DUT-midlerne).

På baggrund af Natura 2000-planen har kommunerne og Miljøstyrelsen vurderet, at der er behov for nedenstående konkrete forvaltningstiltag. Handleplanmyndigheden skal forsøge at indgå frivillige aftaler med lodsejere om drift. Hvor dette ikke er muligt, skal myndigheden påbyde en bestemt drift, hvis det er nødvendigt for opnåelse af målene i Natura 2000-planen eller for at forhindre forringelse og forstyrrelse.

Offentlige lodsejere skal selv organisere gennemførelse af indsatser på egne arealer.

Tabel 4: Behov for indsatser for naturtyperne*

Forventede indsatser		Skøn over behov:		
		Igangværende indsats	Ny indsats	Samlet behov for indsats
Lysåbne naturtyper	Der gennemføres vedligeholdende pleje på hede		Op til 30 ha	Op til 30 ha
	Bekæmpelse af invasive arter med en dækning på over 10%	Ca. 29 ha (2023)	98 ha	127 ha
	Udtag af kulstofholdige lavbundsjord**		Op til 28 ha	Op til 28 ha
Skovnaturtyper uden fredskovspligt	Skovnaturtypebevarende drift og pleje		Op til 0 ha	Op til 0 ha
	Urørt skov		Op til 0 ha	Op til 0 ha
Skovnaturtyper med fredskovspligt***	Skovnaturtypebevarende drift og pleje			Op til 10 ha
	Urørt skov****	0 ha		Op til 10 ha
	Rydning af invasive arter			0 ha

* Omfatter ikke offentlige arealer, hvor ejeren gennemfører Natura 2000-planen i egne planer for forvaltningsindsatser. Se resumé af plan for forvaltningsindsatserne i bilag 1.

** Data er dannet som et overlap mellem Natura 2000-områderne og Tekstur2014 laget, fratrukket statens arealer

*** Indsatser planlagt for skovnaturtyper med fredskovspligt vises udelukkende som et samlet behov for indsatser med undtagelse af urørt skov, hvor igangværende indsatser også vises. Skovnaturtypebevarende drift og pleje dækker over flere indsatser. Da der kan være overlap mellem indsatstyper, og da der efter afslutning af én type indsats kan være behov for at gentage indsatstypen, er behovet for indsatser vurderet samlet.

**** Igangværende indsats for urørt skov omfatter al tinglyst urørt skov til og med 2021. Tinglyst urørt skov anses i denne sammenhæng som en varig igangværende indsats.

Arealet for indsatsen udtag af kulstofholdige lavbundsjord angiver det samlede areal med lavbundsjord inden for Natura-2000 området. Det er således et teoretisk udtagningspotentiale, da en del af arealet kan være bebygget, stå under vand, være for fragmenteret eller for småt eller af andre årsager ikke kan udtages i en lavbundsordning.

Tabel 5: Behov for indsatser for arter udover indsatser for naturtyper på lysåbne naturtyper og skovnaturtyper uden fredskovspligt*

Forventede indsatser, skøn over behov	Igangværende indsats	Ny indsats	Samlet behov for indsats
Restaurering af vandhuller		Ca. 5 stk	Ca. 5 stk
Ny gravning af vandhuller		Ca. 5 stk	Ca. 5 stk

* Omfatter ikke offentlige arealer, hvor ejeren gennemfører Natura 2000-planen i egne planer for forvaltningsindsatser. Se resumé af plan for forvaltningsindsatserne i bilag 1.

5. Indsatser fordelt på aktør

Grundlæggende er ansvaret fordelt, så kommunerne er ansvarlig myndighed på alle arealer i kommunen undtagen de skovbevoksede fredskovspligtige arealer.

Miljøstyrelsen er ansvarlig myndighed for de skovbevoksede fredskovspligtige arealer. Det gælder dog, at kommunerne er ansvarlige for de arealer i fredskov, der er beskyttet efter §3 i naturbeskyttelsesloven.

Myndighederne er ansvarlige, jfr. ovenstående fordeling, for gennemførelse af handleplanen undtagen for offentlige arealer, hvor lodsejer selv er ansvarlig for at gennemføre handleplanen. De fleste indsatser er geografisk bestemt, hvorved den nævnte myndigheds- og arealdeling er gældende. Det er muligt at finde relevante Natura 2000-geodata i [MiljøGIS](#)¹. Endvidere kan overvågningsdata fra NOVANA-programmet tilgås via [Danmarks Miljøportal](#)² og i Natura 2000-basisanalyserne.

Der kan være indsatser i Natura 2000-planens indsatsprogram, hvor der ikke er samme klare geografiske afgrænsning. I denne handleplan er der en naturlig ansvarsfordeling ud fra den geografiske afgrænsning, og dermed hvilken myndighed, der er ansvarlig for gennemførelse.

I tabellen neden for ses fordelingen af Natura 2000-områdets skovnaturtyper fordelt på aktører.

Tabel 6: Skovnaturtyper fordelt på aktører

	Handleplanmyndighed	Offentlige lodsejere, der planlægger selv
Skovnaturtyper med fredskovspligt	Miljøstyrelsen	Naturstyrelsen
9120 Bøg på mor med kristtorn	0 ha	1 ha
9160 Ege-blandskov	0 ha	2 ha
9190 Stilkege-krat	10 ha	9 ha
91D0 Skovbevokset tørvemose	0 ha	11 ha
91E0 Elle- og askeskov	0 ha	1 ha

¹ <https://miljoegis.mim.dk/spatialmap?profile=natura2000planer3-2022>

² <https://www.miljoportal.dk/>

6. Prioritering af den forventede indsats

Natura 2000-planerne 2022-2027 har især fokus på en naturforvaltning, hvor man gør brug af naturens egne dynamikker. Samtidig fastholdes en række indsatser, der er kendt fra de gældende planer.

Hovedformålene med indsatserne i tredje planperiode (2022-2027) er:

- 1. Fokus på mere naturlige processer og naturens robusthed**
 - 1.1. der er øget fokus på en mere naturnær forvaltning med fokus på at sikre sammenhæng i naturen og mere naturlige dynamikker i Natura 2000-områderne
 - 1.2. der arbejdes for at udvide arealet med urørt skov
 - 1.3. der er fokus på tiltag mod klimaforandringer og dermed områdernes robusthed over for pludselige hændelser
- 2. Sikre og forbedre tilstanden af den eksisterende natur og levesteder hvilket bl.a. er i overensstemmelse med 'brandmandens lov' og EU's biodiversitetsstrategi 2030**
 - 2.1. fortsætte arbejdet med at sikre naturtilstanden f.eks. ved naturpleje på plejkrævende arealer
 - 2.2. fortsætte arbejdet med at afsøge behovet for og udlægge forstyrrelsesfrie zoner bl.a. til gavn for trækfugle, marine naturtyper og havpattedyr
 - 2.3. fokus på indsatser, der gavner truede arter og fugle
 - 2.4. fortsætte arbejdet med at afsøge behovet for at regulere fiskeri i beskyttede områder
- 3. Bekæmpe invasive arter**
 - 3.1. fortsætte arbejdet med at bekæmpe invasive arter

Prioriteringen af den forventede forvaltningsindsats i planperioden er sket på baggrund af opgørelsen af behovet for konkrete indsatser (se kapitel 4). Den nedenstående prioritering afspejler således den forventede tidsfølge af indsatsen i forbindelse med de konkrete forvaltningstiltag.

I N65 Heder og klitter på Skovbjerg Bakkeø, Idom Å og Ormstrup Hede prioriteres rydning af uønsket opvækst og invasive arter over etablering af varieret hedepleje, græsning og afbrænding. Arealer med moderat naturtilstand prioriteres over arealer med god til høj naturtilstand.

Miljøstyrelsen vil for de skovbevoksede, fredskovspligtige arealer kontakte private ejere af fredskovsarealer større end 20 ha med henblik på at informere om muligheden for en mere skovnaturtypebevarende drift, tiltag for arter og muligheden for at udlægge til urørt skov.

Miljøstyrelsen vil fortsat prioritere at indgå i relevante Life-projekter nye som gamle.

7. Forventede initiativer og plan for interessentinddragelse

Det er Holstebro Kommune, Ringkøbing-Skjern Kommune, Herning Kommune og Miljøstyrelsens hensigt at planlægge og udføre projekterne som vist i nedenstående tabel 7, og i den forbindelse tager myndighederne en række initiativer for at inddrage lodsejere og andre interessenter i projekterne.

Tabel 7 viser myndighedernes plan for interessentinddragelse. Der kan ske ændringer, hvis det ønskes af lodsejerne, eller hvis andre forhold taler for det.

Tabel 7. Forventet plan for interessentinddragelse

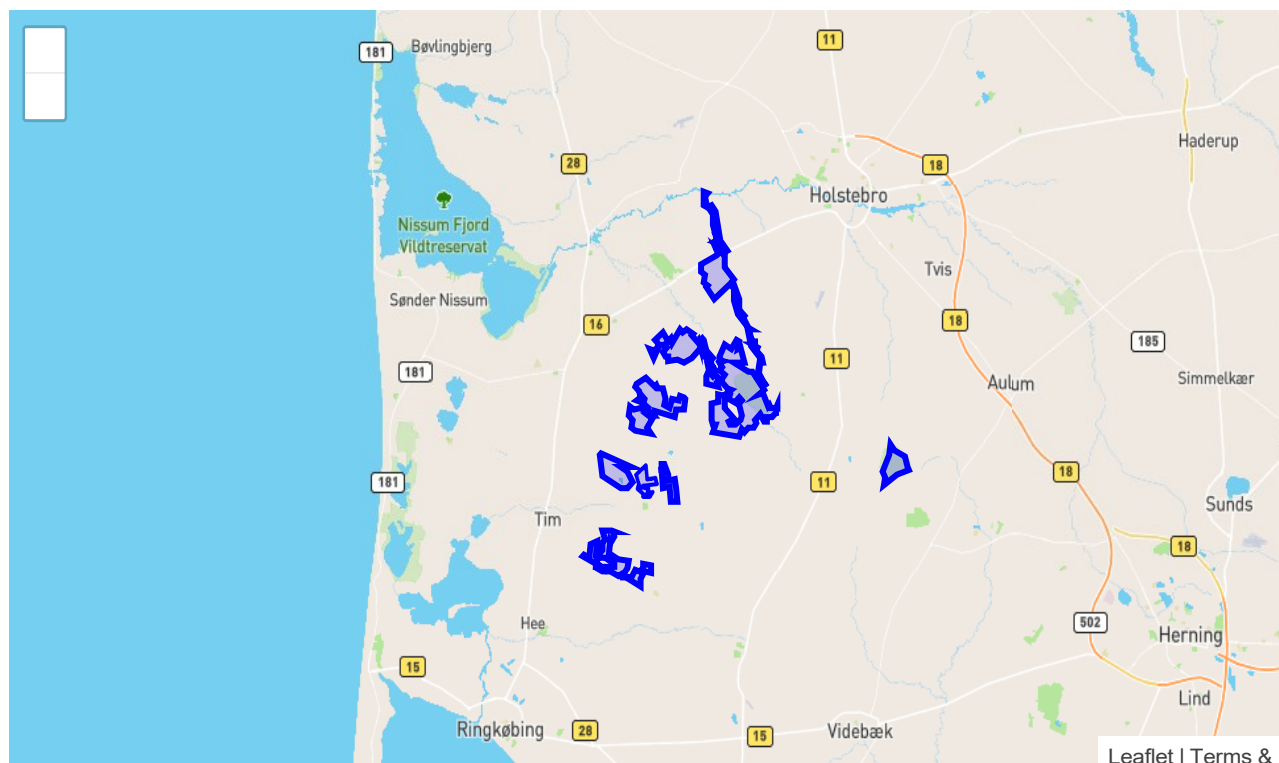
Projekt navn	Initiativ	Tidsplan	Myndighed
Orientering af Grønne Råd om projektstatus	Kommunen afholder møder 2 gange årligt	Hele planperioden	Holstebro Kommune
Efterpleje på hede	På hede arealer forventes lodsejerne at blive kontaktet med forslag rydning af genvækst	2025-2026	Holstebro Kommune
Rydning af invasive arter	Lodsejere kontaktes med forslag til rydning af invasive arter	2026 - 2027	Holstebro Kommune
Orientering af Grønt Råd om projektstatus	Kommunen afholder møder 4 gange årligt	Hele planperioden	Herning Kommune
Pleje på hede	På hede arealer forventes lodsejerne at blive kontaktet med information om rydning	Hele planperioden	Herning Kommune
Rydning af invasive arter	Lodsejere kontaktes med information om rydning af invasive arter	Hele planperioden	Herning Kommune
Orientering af Grønt Råd om projektstatus	Kommunerne afholder møder 1-2 gange årligt	Ved opstart af planperioden og efterfølgende efter behov	Ringkøbing-Skjern Kommune
Drøftelse med landbrugets organisationer ved fælles dialogmøder	Kommunen afholder møde 1-2 gange årligt	Hele planperioden efter behov	Ringkøbing-Skjern Kommune
Personlig henvendelse til lodsejere	Personlig kontakt til berørte lodsejere om mulige indsatser	Hele planperioden	Ringkøbing-Skjern Kommune
Kontakt til ejere af skovbevoksede fredskovspligtige habitatskowsarealer	Miljøstyrelsen kontakter skovejere med mere end 20 ha skovhabitatarealer og orienterer om muligheder for tilskud.	I løbet af planperioden	Miljøstyrelsen
Vejledning om mulige tiltag i skovhabitatnatur	Miljøstyrelsen understøtter en vejledningstjeneste ¹ til de private skovejere, hvor de kan søge gratis råd og vejledning omkring skovhabitatnatur.	Hele planperioden	Miljøstyrelsen
Møder med Grønt Fremdriftsforum	Miljøstyrelsen afholder møder med Grønt Fremdriftsforum og vil sætte emnet på dagsordenen, når det er relevant eller efterspørges.	Hele planperioden	Miljøstyrelsen

Det forventes, at Natura 2000-handleplanerne kan gennemføres ad frivillighedens vej, og derfor er det i mange tilfælde ikke på nuværende tidspunkt muligt at beskrive hvornår projekterne fysik bliver udført. Kommunerne og Miljøstyrelsen vil i hvert enkelt tilfælde sørge for, at relevante interessenter bliver inddraget.

Bilag 1: Resumé af offentlige lodsejeres planer for forvaltningsindsatser

Den offentlige lodsejer Naturstyrelsen, har udarbejdet nedenstående resumé af plan for forvaltningsindsats for deres del af Natura 2000-området.

Det er muligt at finde den fulde plan for forvaltningsindsats på Naturstyrelsens hjemmeside: [Natura2000-plejeplaner - Naturstyrelsen](#).



Sammenfatning af plejeplan for Naturstyrelsens arealer i Natura 2000- område N64 Heder og klitter på Skovbjerg Bakkeø, Idom Å og Ormstrup Hede

Det er muligt at finde den samlede plan for forvaltningsindsats på Naturstyrelsens hjemmeside: <https://naturstyrelsen.dk/drift-og-pleje/pleje/natura-2000-plejeplaner/>. Plejeplanen omfatter foruden denne sammenfatning en kortudstilling af de planlagte indsatser. I kortudstillingen er det muligt at finde information om de planlagte indsatser for de enkelte kortlagte naturtyper samt arter.

Naturstyrelsen har, jf. §5 i BEK nr 944 af 27/06/2016 og §15 i BEK nr 946 af 27/06/2016, som offentlig grundejer besluttet selv at udarbejde plejeplaner for Naturstyrelsens arealer indenfor N2000 området i overensstemmelse med [Natura 2000-planen](#) for området.

Beskrivelse af området

Natura 2000-område N64 har et areal på: 3452 ha. Heraf ejer Naturstyrelsen: 2689 ha. Dette Natura 2000-område er specielt udpeget for at beskytte de store arealer med indlandsklit, tør og våd hede samt enekrat. Natura 2000-planens målsætninger og indsatsprogram er væsentlige elementer i beskyttelsen af disse og af en generel sikring og forbedring af områdets naturværdier. Natura 2000-området er sammensat af to habitatområder (H57 og H225). Området er domineret af indlandsklitter, som er opstået ved sandflugt i slutningen af sidste istid. Indlandsklit-naturtyperne ligger i mosaik med tør hede og små arealer med våd hede og tørvelavninger. De lysåbne naturtyper er omkranset af plantager og i den sydlige del af Vind Hede findes en række egekrat. Lilleåen og Idom Å har en god vandløbskvalitet med smådyrsarter, der indikerer en

god miljøtilstand. Begge vandløb huser bestande af gydende laks. Natura 2000- området ligger i Holstebro, Herning og Ringkøbing-Skjern Kommuner.

Tabel A: Kortlagte naturtyper på Naturstyrelsens arealer i Natura 2000-området

Skovnaturtyper	Areal [ha]
91D0 - Skovbevokset tørvemose	10.6
91E0 - Elle- og Askeskove	1.1
9120 - Bøg på mor med Kristtorn	1.3
9160 - Ege-blandskov	2.2

Skovnaturtyper	Areal [ha]
9190 - Stilk-egekrat	16.0

Lysåbne naturtyper	Areal [ha]
2310 - Visse-indlandsklit	56.3
2320 - Revling-indlandsklit	472.9
2330 - Græs-indlandsklit	22.4
3130 - Søbred med småurter	0.6
3140 - Kransnålalge-sø	0.3
3150 - Næringsrig sø	1.3
3160 - Brunvandet sø	0.2
3260 - Vandløb med vandplanter	1.1
4010 - Våd hede	301.1
4030 - Tør hede	1041.8
5130 - Enekrat	113.0
6230 - Surt overdrev	14.9
6410 - Tidvis våd eng	8.2
7140 - Hængesæk	10.3
7150 - Tørvelavning	1.3
7220 - Kildevæld	3.6
7230 - Rigkær	22.7

Arter på udpegningsgrundlaget fremgår ikke af ovenstående tabel. Der henvises derimod til N2000 planen for området.

Planlagte indsatser

I det følgende angives Naturstyrelsens planlagte indsatser for naturtyperne på udpegningsgrundlaget. Indsatserne er beskrevet i nedenstående tabeller og suppleret med forklarende tekst.

I tabellerne skelnes mellem "Eksisterende indsats" og "Ny indsats". "Eksisterende indsats" anvendes, hvor den pågældende indsats allerede er omfattet af den eksisterende arealforvaltning, eller hvor det fremgår af eksisterende driftsplaner og lignende, at indsatsen vil blive gennemført i plejeplanperioden. "Ny indsats" omfatter de indsatser, der alene gennemføres for at opfylde målene i N2000-planerne for 2022 - 2027.

Tabel B: Planlagte indsatser for naturtyperne på Naturstyrelsens arealer i Natura 2000-området

Indsatser - Skovnaturtyper (planperiode 2022- 2033)	Eksisterende indsats [ha]	Ny indsats [ha]	Samlet behov for indsats [ha]
Bekæmpelse af invasive arter		6.9	6.9
Etablering af naturnationalpark	12.8		12.8
Urørt skov med naturgenopretningsaktivitet	12.8		12.8

Indsatser - Lysåbne naturtyper (planperiode 2022- 2027)	Eksisterende indsats [ha]	Ny indsats [ha]	Samlet behov for indsats [ha]
Afbrænding	46.1		46.1
Bekæmpelse af invasive arter	215.6		215.6
Etablering af naturnationalpark	1416.0		1416.0
Græsning	136.3		136.3
Hegning	136.3		136.3
Rydning af bevoksning	11.2		11.2
Rydning af opvækst	275.4		275.4

Ovenstående tabel udstiller Naturstyrelsens planlagte indsatser i planperioden. Indsatserne er planlagt med ophæng i målsætninger og retningslinjer fra den overordnede N2000 plan, som rækker ud over den enkelte planperiode, mens indsatserne forventes udmøntet indenfor planperioden.

Formålet med den samlede indsats er at sikre samt forbedre områdets udpegede natur og levesteder. Der gennemføres derfor en grundlæggende indsats på hedearealer med henblik på forbedring af naturtilstanden. Indsatsen omfatter bl.a. rydning af opvækst. Derudover skal græsning og afbrænding skabe variation og

sikre naturværdier. Desuden iværksættes en bekæmpelse af invasive arter med fokus på arealer med en kortlagt forekomst af invasive arter på over 10% dækning. Dele af området er udpeget som nationalpark. I nationalparkerne skal områderne forvaltes med natur og biodiversitet som hovedhensyn med henblik på, at naturen så vidt muligt skal kunne udvikle sig på egne præmisser. Områderne friholdes derfor for skov- og landbrugsproduktion, bortset fra særlige forvaltningstiltag af hensyn til naturen og biodiversiteten. Med henblik på at igangsætte de naturlige processer og dynamikker, skal der på sigt etableres helårsgræsning med brug af forskellige planteædende pattedyr, den naturlige hydrologi genoprettes, mængden af dødt ved øges gennem veteranisering og fældning af træer sker for at nedbryde ensartet skovopbygning.

Desuden tilbageføres en del af arealerne til et mere naturligt udgangspunkt, f.eks. ved at fjerne oversøiske træarter og nedbringe arealet med europæiske træarter, der ikke er hjemmehørende i Danmark. Endelig skal invasive arter fortsat bekæmpes.

Tabel C: Udvikling mod ny kortlagt naturtype

Der planlægges ikke for udvikling af nye naturtyper i indeværende planperiode. Derfor vises Tabel C ikke.

Tabel D: Planlagte indsatser for arter, udover indsatser for naturtyper på lysåbne naturtyper og skovnaturtyper på Naturstyrelsens arealer i Natura 2000-området

Plejen af området naturtyper vil samtidig tilgodese en række arter på udpegningsgrundlaget. Herudover planlægger Naturstyrelsen en særlig indsats for arterne, der fremgår af tabel D.

Habitatområde: nr. 57 Heder og klitter på Skovbjerg Bakkeø og nr. 225 Idom Å og Ormstrup Hede

Art	Planlagte indsatser	Eksisterende indsats	Ny indsats
Stor vandsalamander	Sikring af levesteder i øvrigt	Ja	

Af hensyn til arten stor vandsalamander gennemføres specifikke artsplejetiltag gennem sikring af solbeskinnede vandflader i vandhuller og udlægning af rødder eller små drænrør på bunden af sø som skjulested i forhold til prædatorer. Rødder, træstammer, stendynger efterlades på landjorden som vinterskjulested.

Opsummering

Den samlede indsats for naturtyper og arter på Naturstyrelsens arealer forventes hermed at understøtte de i Natura 2000-planen fastsatte mål for naturtilstanden.

Redegørelse for indsatsen i den forgangne plejeplansperiode

For de lysåbne naturtyper og arter på udpegningsgrundlaget omhandler denne redegørelse planperioden 2016-2021. For skovnaturtyper perioden 2010-2021.

Nedenstående tabeller viser en oversigt over planlagte og gennemførte aktiviteter på Naturstyrelsens arealer inden for Natura 2000- område N64 Heder og klitter på Skovbjerg Bakkeø, Idom Å og Ormstrup Hede

Tabel E: Status for gennemførelse af aktiviteter for seneste planperiode fordelt på naturtyper og arter

Skovnaturtyper (planperiode 2010-2021)	Indsats	Areal [ha]
9190 - Stilkegeskove og krat på mager sur bund	Urørt skov	4.0
9190 - Stilkegeskove og krat på mager sur bund	Bekæmpelse af invasive arter	4.0

Lysåbne naturtype (planperiode 2016-2021)	Indsats	Areal [ha]
2310 - Visse-indlandsklit	Rydning af opvækst	34.8
2320 - Revling-indlandsklit	Rydning af opvækst	57.3
2320 - Revling-indlandsklit	Græsning	12.2
2330 - Græs-indlandsklit	Rydning af opvækst	12.9
4010 - Våd hede	Tørveskrælning	0.3
4010 - Våd hede	Rydning af opvækst	102.7
4010 - Våd hede	Bekæmpelse af andre problemarter	4.5
4010 - Våd hede	Græsning	4.9
4030 - Tør hede	Andet areal uden drift	0.4
4030 - Tør hede	Tørveskrælning	2.2

Lysåbne naturtype (planperiode 2016-2021)	Indsats	Areal [ha]
4030 - Tør hede	Rydning af opvækst	420.5
4030 - Tør hede	Bekæmpelse af andre problemarter	4.2
4030 - Tør hede	Græsning	92.8
5130 - Enekrat	Rydning af opvækst	73.7
6230 - Surt overdrev	Bekæmpelse af andre problemarter	2.5
6230 - Surt overdrev	Græsning	1.5
7150 - Tørvelavning	Rydning af opvækst	5.2
7150 - Tørvelavning	Græsning	< 0.1

Arter (planperiode 2016-2021)	Indsats
Stor vandsalamander (1166)	Rydning af opvækst

Tabel F: Oversigt over ikke-planlagte indsatser, der er gennemført, og som gavner arter eller naturtyper på udpegningsgrundlaget

Lysåbne naturtype (planperiode 2016- 2021)	Indsats	Areal [ha]
4010 - Våd hede	Tørveskrælning	0.7
4010 - Våd hede	Slåning - dvs. uden fjernelse af det afslåede	6.4
4010 - Våd hede	Slæt - dvs. med fjernelse af det afslåede	16.6
4030 - Tør hede	Tørveskrælning	6.2
4030 - Tør hede	Slæt - dvs. med fjernelse af det afslåede	67.2
4030 - Tør hede	Græsning	4.2

Tabel G: Oversigt over indsatser der ikke er gennemført

Lysåbne naturtype (planperiode 2016-2021)	Indsats	Areal [ha]
2320 - Revling-indlandsklit	Afbrænding	7.0
2320 - Revling-indlandsklit	Rydning af opvækst	40.7
2320 - Revling-indlandsklit	Bekæmpelse af invasive arter	14.0
4010 - Våd hede	Rydning af opvækst	4.1
4010 - Våd hede	Rydning af bevoksning	28.1

Lysåbne naturtype (planperiode 2016-2021)	Indsats	Areal [ha]
4030 - Tør hede	Afbrænding	48.9
4030 - Tør hede	Græsning	13.3
4030 - Tør hede	Rydning af opvækst	8.6
4030 - Tør hede	Rydning af bevoksning	42.2
5130 - Enekrat	Afbrænding	13.8
6230 - Surt overdrev	Rydning af opvækst	0.3
6410 - Tidvis våd eng	Rydning af opvækst	0.4
7140 - Hængesæk	Randzone	0.2

Arter (planperiode 2016-2021)	Indsats
Stor vandsalamander (1166)	Restaurering af Vandhuller/søer

Samlet er godt 200 ha indsats ikke gennemført som planlagt, men er blevet ændret til en anden indsats eller udført på en anden naturtype eller andet sted inden for Natura 2000-området. Det er primært afbrænding samt rydning af bevoksning og opvækst, der ikke er gennemført som planlagt. En indsats som afbrænding er meget vejrafhængig. Der vil være år, hvor vejret ikke muliggør afbrænding og andre år, hvor der kun kan brændes få dage om året. Grundet de vejrlige forhold har det således ikke været muligt at afbrænde, så store områder som planlagt. I stedet er knap 100 ha hedenatur blevet slået med hede høster (jf. Tabel F). Hede høstningen har også målrettet ryddet opvækst på hederne. I 2018 blev Natura 2000-området udvidet fra 1373 ha til 2689 ha på Naturstyrelsens arealer. Samtlige nye Natura 2000-arealer er kortlagt habitatnatur primært hedenaturtyper. I perioden 2020-2021 har Naturstyrelsen prioriteret at rydde opvækst og bekæmpe invasive arter på godt 100 ha inden for det udvidede/nye Natura 2000-område, da plejebehovet var størst her.

Denne indsats fremgår ikke af ovenstående tabeller. Mange af Naturstyrelsens heder er underlagt en cyklisk forvaltning med rydninger, slæt og mosaikafbrændinger med års mellemrum.

Opsummering

Med baggrund i ovenstående redegørelse for indsatser i den forgangne planperiode kan Naturstyrelsen konkludere, at de planlagte aktiviteter overvejende er gennemført for Naturstyrelsens arealer. Udover de planlagte indsatser er yderligere ikke-planlagte indsatser gennemført jf. tabel F. Samlet har disse indsatser bidraget positivt til opfyldelse af Natura 2000-planens målsætninger.

Miljøvurderingsloven, habitatdirektivet og plejeplanen

For samtlige Natura 2000-planer er der foretaget en strategisk miljøvurdering (SMV). Natura 2000-planerne og de tilhørende miljøvurderinger kan findes på Miljøstyrelsens hjemmeside under Natura 2000, tredje generation planer (2022-2027).

Natura 2000-plejeplanerne er en type af planer, som kan være omfattet af krav om miljøvurdering i henhold til Bekendtgørelse af lov om miljøvurdering af planer og programmer og af konkrete projekter (VVM) (lovbekendtgørelse nr. 4 af 3. januar 2023) – herefter refereret til som miljøvurderingsloven.

Ved vurderingen af om en plejeplan er omfattet af miljøvurderingsloven ses på kriterierne i lovens § 8. Erfaringsmæssigt er der en del plejeplaner, som ikke vil være omfattet af miljøvurderingsloven. Det afhænger dog i alle tilfælde af det konkrete indhold af plejeplanen, og der skal derfor altid foretages en særskilt vurdering for hver plan.

Denne plejeplan er blevet vurderet i forhold til, om den er omfattet af miljøvurderingsloven. Det er vurderet, om plejeplanen fastsætter nye rammer for fremtidige anlægstilladelser, eller om den vurderes at kunne påvirke internationalt udpegede naturbeskyttelsesområder væsentligt jfr. miljøvurderingslovens § 8. Det er Naturstyrelsens vurdering, at plejeplanen ikke fastsætter nye rammer for fremtidige anlægstilladelser til projekter omfattet af lovens bilag 1 eller 2 og dermed ikke er omfattet af krav om miljøvurdering.

Denne plejeplan for Natura 2000-område 64 Heder og klitter på Skovbjerg Bakkeø, Idom Å og Ormstrup Hede omfatter indsatserne beskrevet i afsnittet planlagte indsatser. De planlagte indsatser forventes gennemført med det formål at understøtte bevaringsmålsætningerne for hhv. arter og naturtyper på udpegningsgrundlaget.

I denne plejeplan planlægges der ikke gennemført aktiviteter med henblik på at udvikle naturtyper på bekostning af andre naturtyper.

Det er Naturstyrelsens vurdering, at plejeplanen er undtaget fra habitatdirektivets artikel 6, stk. 3 og dermed fra vurdering efter miljøvurderingsloven, fordi planerne er "direkte forbundet med eller nødvendige for lokalitetens forvaltning" jfr. artikel 6, stk. 3, 1. pkt. Plejeplanen anses således som direkte forbundet med og nødvendig for Natura 2000-områdets forvaltning.

Bilag 2: Kortbilag

Herunder er indsat kortbilag med afgrænsning af Natura 2000-område, statens arealer og kortlagte naturtyper.

