

**Natura 2000 - Handleplan**

# **Gribskov, Esrum Sø og Snævret Skov**

Natura 2000-område nr. 133  
Habitatområde H117, H190  
Fuglebeskyttelsesområde F108

## Kolofon

- Titel:** Natura 2000-handleplan for Gribskov, Esrum Sø og Snævret Skov
- Udgiver:** Fredensborg Kommune  
Egevangen 3 B  
2980 Kokkedal  
[www.fredensborg.dk](http://www.fredensborg.dk)
- Gribskov Kommune  
Rådhusvej 3  
3200 Helsingør  
[www.gribskov.dk](http://www.gribskov.dk)
- Helsingør Kommune  
Stengade 59  
3000 Helsingør  
[www.helsingorkommune.dk](http://www.helsingorkommune.dk)
- Hillerød Kommune  
Trollesmindealle 27  
3400 Hillerød  
[www.hillerod.dk](http://www.hillerod.dk)
- Naturstyrelsen  
Haraldsgade 53  
2100 København Ø  
[www.nst.dk](http://www.nst.dk)
- År:** 2012
- Forsidefoto:** Ellesump ved Esrum Sø. Foto: Hans Wernberg, Care4Nature
- ISBN nr.:** 978-87-7279-514-0
- Kort:** Copyright (c) Kort- og Matrikelstyrelsen

Må citeres med kildeangivelse

## Indholdsfortegnelse

Indholdsfortegnelse.....	3
Baggrund.....	4
Sammendrag af den statslige Natura 2000-plan .....	5
Mål for planperioden.....	7
Forventede metoder og forvaltningstiltag .....	10
Prioritering af den forventede forvaltningsindsats.....	13
Forventet effekt .....	15
Bilag 1: Naturtyper og arter på udpegningsgrundlag.....	18
Bilag 2: Fordeling af indsats mellem handleplan-myndigheder og offentlige lodsejere .....	20
Bilag 3: Kortlagte naturtyper for Natura 2000 område nr. 133 Gribskov og Esrum Sø.....	21
Bilag 4: Resumé af offentlige lodsejeres drifts- og plejeplaner.....	22
Bilag 5: Forklaring af Natura 2000-begreber m.m. ....	26
Bilag 6: Strategisk Miljøvurdering .....	29

## Baggrund

Der er udarbejdet statslige Natura 2000-planer for 246 Natura 2000-områder, som kan findes her: [Natura 2000-plan](#).

Denne handleplan er en udmøntning af Natura 2000-plan for område nr. 133. Gribskov, Esrum Sø og Snævret Skov.

Handleplanen er udarbejdet af Gribskov Kommune, Helsingør Kommune, Fredensborg Kommune, Hillerød Kommune og Naturstyrelsen.

Hver kommune er ansvarlig for de dele af handleplanen, der vedrører kommunens geografiske område på land og kystnære områder - bortset fra skovbevoksede, fredskovspligtige arealer. Hver kommune sikrer gennemførelse for sit område inden udgangen af år 2015.

Naturstyrelsen er ansvarlig for de dele af handleplanen, der vedrører de skovbevoksede, fredskovspligtige arealer. Naturstyrelsen sikrer gennemførelse af disse dele af handleplanen inden udgangen af år 2021.

Naturstyrelsen er offentlig lodsejer og gennemfører Natura 2000-planen direkte i sin drifts- og plejeplan. Der er resumé af denne drifts- og plejeplan i bilag 4. Herudover indgår denne drifts- og plejeplanlægning for offentlige arealer kun i handleplanens bilag 2.

Handleplanen er udarbejdet med hjemmel i miljømålsloven (lovbekendtgørelse nr. 932 af 24/9 2009), bekendtgørelse nr. 1117 af 25. november 2011 om kommunalbestyrelsernes Natura 2000-handleplaner og bekendtgørelse 1116 af 25. november 2011 om tilvejebringelse af Natura 2000-skovplanlægning.

Det fremgår af lovgivningen:

- at en handleplan skal indeholde:
  - en prioritering af handleplan-myndighedens forventede forvaltningsindsats i planperioden
  - en angivelse af mål og forventet effekt for de enkelte aktiviteter
  - de forventede metoder og forvaltningstiltag, som handleplan-myndigheden vil tage i brug for at forbedre naturtilstanden eller fastholde gunstig bevaringsstatus
- at en handleplan ikke må stride imod retningslinjer fastsat i den statslige Natura 2000-plan.
- at en handleplan skal være så konkret, at dens gennemførelse kan vurderes. Dog må handleplanen ikke foregribe det præcise indhold af de aftaler eller afgørelser, der træffes i forhold til den enkelte lodsejer i forbindelse med gennemførelse af handleplanen.

Alle myndigheder skal i deres arealdrift, naturforvaltning eller ved udøvelse af deres beføjelser i henhold til lovgivningen i øvrigt lægge Natura 2000-planen og -handleplanen til grund.

I handleplanen anvendes en række Natura 2000-begreber m.m., som er defineret nærmere i bilag 5.

# **Sammendrag af den statslige Natura 2000-plan**

## **For Natura 2000 område nr. 133 Gribskov, Esum Sø, Esum Å og Snævret Skov**

### **Områdebeskrivelse**

Natura 2000-området ligger i morænelandskabet nord for Hillerød. Det er naturmæssigt meget rigt og varieret, og det indeholder et stort, sammenhængende naturareal med landets fjerde-største skov og næststørste sø. Gribskavs højderygge og stedvis magre jordbund er grundlag for en meget varieret skov af både løv- og nåleskov. Skovområdet indeholder også en del mindre søer foruden mange små og større åbne arealer med især moser. I Natura 2000-områdets kanter indgår åbent landskab med åer og ofte mere næringsrige moser og søer. I Esum Sø findes et rigt fugleliv i bl.a. Møllekrogen mod syd. Både Esum Sø og Gribskov har meget stor rekreativ betydning.

Natura 2000-området udgør en central del af den foreslåede Nationalpark Kongernes Nordsjælland.

Områdets samlede areal er på ca. 7.400 ha, hvoraf det meste er statsejet. Selve Esum Sø udgør ca. 1.730 ha.

### **Vigtigste naturværdier**

Næsten hele Natura 2000-området er udpeget som habitatområder (H117 og H190) og en del med bl.a. Gribskov og Møllekrogen som fuglebeskyttelsesområde (F108).

Området rummer naturtyper på både næringsrig, næringsfattig, våd og tør bund. De vigtigste skovnaturtyper er bøgeskov på morbund uden kristtorn, bøgeskov på muldbund, ege-/blandskov samt de to prioriterede, våde skovnaturtyper elle-/askeskov og skovbevoksede tørvemoser.

I skoven yngler bl.a. sortspætte og hvepsevåge og i lysninger rødrygget tornskade. Et sted på resterne af et dødt nåletræ voksede landets eneste kendte bestand af mosset grøn buxbamia, indtil der i foråret 2012 er registreret et par flere lokaliteter for grøn buxbamia.

Gribskov rummer en del mere eller mindre næringsfattige og sure moser med hængesæk og en enkelt, lille aktiv højmose. På åben, sur bund findes enkelte artsrige overdrev, og i kalkholdige områder desuden rigkær og kildevæld. Der findes levesteder for plettet rørvagtel og de små arter sumpvindelsnegl og skæv vindelsnegl.

Mange af de mindre søer og vandhuller er af den brunvandede type, men bl.a. den store Esum Sø er kalkholdig med både kransnålalger og store vandaks. I nogle af områdets rene vandløb lever fisken bæklampret. Området er endvidere udpeget for stor vandsalamander, der bl.a. yngler i vandhuller i Strødamreservatet.

I dele af området findes bestande af spidssnudet frø, springfrø, markfirben og arter af flagermus, der alle er internationalt beskyttede, men ikke indgår i udpegningen af Natura 2000-området.

### **Trusler mod områdets naturværdier**

Der er foretaget en tilstandsvurdering for de fleste af områdets naturtyper, og truslerne mod udpegningsgrundlaget er registreret.

Mange af de naturtyper, som området er udpeget for at beskytte, vurderes at være påvirket af atmosfærisk kvælstofdeponering (eutrofiering). Flere steder er der problemer som følge af tilgroning af naturtyper og levesteder med høje urter og græsser eller med træer og buske, ligesom afvanding og invasive arter er en trussel for naturværdierne flere steder i området. Nogle vandløb er påvirket af dårlige fysiske og hydrologiske forhold samt udledninger af iltforbrugende stoffer.

Intensiv skovdrift kan medføre, at skovnaturtyper forringes eller ødelægges, eller at skovnaturtyper konverteres til skovnaturtyper, der ikke er omfattet af habitatdirektivet. Endvidere vil levesteder for

sortspætte og grøn buxbaumia i skov med gamle nåletræer være sårbare overfor konvertering til andre skovnaturtyper eller naturforhold. Sortspætte og hvepsevåge vil i yngletiden være sårbare overfor øgede forstyrrelser tæt ved deres ynglesteder. Forekomsten af højmose er lille og isoleret. Vandhuller og småsøer, der stabilt er egnede til, at stor kærguldsmed kan yngle i dem, er for få. Indtil foråret 2012 var der kun ét enkelt kendt voksested for grøn buxbaumia i Gribskov og Danmark i det hele taget, men nu er der kommet flere til også i Gribskov.

### **Målsætning**

Det overordnede mål for området er at sikre eller genoprette gunstig bevaringsprognose for de naturtyper og arter, der udgør områdets udpegningsgrundlag.

Bevaringen af næringsrig sø og kransnålalgesø samt af skovnaturtyperne bøg på mor, bøg på muld og ege-blandskov prioriteres højt på grund af arealernes størrelse indenfor området og for de tre skovtypers vedkommende tillige på biogeografisk niveau i Danmark. Bevaringen af de lysåbne naturtyper tør hede, kalkoverdrev, surt overdrev, tidvis våd eng, højmose og rig-kær samt af levesteder for arterne grøn buxbaumia, stor kærguldsmed og plettet rørvagtel prioriteres ligeledes højt, fordi disse naturtyper og arter er truede. Grøn buxbaumia er desuden kun på udpegningsgrundlaget i et enkelt andet dansk Natura 2000-område. Endelig prioriteres levesteder for sortspætte højt, fordi områdets bestand udgør en betydelig del af den danske bestand.

Sø- og vandløbsnaturtyperne i området, herunder Esrum Sø, er sikret en god vandkvalitet og er gode levesteder for forekomsterne af de arter, der er karakteristiske for dem.

Bevaringen af de lysåbne naturtyper er sikret. Det prioriteres, at kildevæld er lysåbne, med mindre en beskyttet tilstand skyldes en ældre bevoksning af træer. Bevaringen af naturtyperne højmose og hængesæk kan om nødvendigt sikres ved genopretning på bekostning af arealer med skovbevokset tørvemose, hvor denne skovnaturtype et resultat af en kolonisering af en tidligere ubevokset mosetype som følge af menneskelig påvirkning, dog under hensyn til opnåelse og opretholdelse af gunstig bevaringsstatus for grøn buxbaumia. I det omfang de mulige genoprettelser til lysåbne naturtyper, vandnaturtyper eller rene løvskovnaturtyper er i konflikt med bevaring af en tilstrækkelig mængde velegnede levesteder for grøn buxbaumia, prioriteres det således højere at sikre denne art.

Naturtypernes areal er ellers sikret opretholdt eller øget, og deres naturtilstand at være god-høj overalt, hvor de naturgivne forhold muliggør det.

Områdets økologiske integritet er sikret i form af en for naturtyperne hensigtsmæssig drift/pleje og hydrologi, en lav næringsstofbelastning, gode sprednings- og etableringsmuligheder for arterne samt et fortsat væsentligt indhold af ældre løv- såvel som nåleskov med liggende dødt ved.

## Indsats

Oversigt over væsentlige indsats til gennemførelse af denne plan:

Indsats	Stort omfang	Mindre omfang	Undersøges nærmere	Ikke anvendt
<b>Rydning, fjernelse af uønsket opvækst</b> Herunder bekæmpelse af invasive arter	X			
<b>Forbedring af hydrologi</b> Fx ved at standse dræning, genoprette vandløb, fjerne diger	X			
<b>Ekstensiv drift</b> Fx indførelse eller opretholdelse af græsning, høslet mm.	X		X	
<b>Sikring af arealer</b> Sikring af natur der ikke pt. er beskyttet (fx skovnatur)	X			
<b>Reducere forstyrrelser</b> Fx færdsel, sejlads og jagt		X		
<b>Forbedring/sikring af levesteder</b> Fx ved etablering af vandhuller, sikring af redetræer eller større fouragerings- eller yngleområder		X (i følge handleplanen)		X (i følge Natura2000 planresumeeet)

Indsatsen vil helt overvejende dreje sig om sikring af og/eller genindføre lysåbne forhold ved rydning af opvækst og drift (græsning) af naturtyperne samt gennemføre en indsats over for invasive plantearter. Indsatsen for skovene vil helt overvejende dreje sig om beskyttelse af skovarealerne, samt sikring af hensigtsmæssig skovnaturtypebevarende drift og pleje. For mange vandafhængige naturtyper vil det desuden være afgørende at sikre en forbedret hydrologi, ligesom der via vandplanen skal sikres gode fysiske og kemiske forhold i vandløb og en god vandkvalitet i søer. Desuden skal der sikres gode levesteder for f.eks. sortspætte, fisken bæklampret, skæv vindelsnegl, stor kærguldsmed og især det truede mos grøn buxbaumia.

## Mål for planperioden

(Natura 2000-planens indsatsprogram)

Natura 2000-planens indsatsprogram er bindende retningslinjer for handleplanen i første planperiode, og anvendes derfor som handleplanens mål. Dette indsatsprogram skal være gennemført med udgangen af år 2015, dog år 2021 for de skovbevoksede, fredskovspligtige arealer. Indsatsprogrammet vedrører alene naturtyper og arter, som er på udpegningsgrundlaget for Natura 2000-området, jf. bilag 1.

Indsatsprogrammet er på side 28-30 i [Natura 2000-planen](#).

Her er et sammendrag:

### *Naturtyper*

- De lysåbne terrestriske naturtyper sikres en hensigtsmæssig ekstensiv drift og pleje
- Arealet med højmose (7110) sikres øget så vidt de naturgivne forhold og målsætningerne for andre naturtyper og arter muliggør det, idet der gennemføres en hensigtsmæssig drift/pleje på arealer, der i så fald kan udvikle sig i retning mod højmose.
- Der sikres den for naturtyperne mest hensigtsmæssige hydrologi i tidvis våd eng (6410), hængesæk (7140), kildevæld (7220) og rigkær (7230).  
Det undersøges nærmere, hvor der er behov for at skabe mere hensigtsmæssig hydrologi i skovnaturtyperne, og disse steder sikres den for skovnaturtyperne mest hensigtsmæssige hydrologi.
- Skovnaturtyperne sikres en skovnaturtypebevarende drift og pleje eller udlægges i særlige tilfælde til urørt skov.
- Invasive arter som rød hestehov og sildig gyldenris bekæmpes i overensstemmelse med bedst tilgængelig viden og deres spredning skal forebygges. Dette omfatter indenfor de lysåbne naturtyper tillige arten rødgran, der overfor disse naturtyper har en lignende virkning.

### *Arter*

- Der sikres velegnede levesteder for skæv vindelsnegl, stor vandsalamander og grøn buxbaumia samt for ynglende rødrygget tornskade.
- Tilstanden af velegnede voksesteder for grøn buxbaumia søges forbedret eller som minimum opretholdt. Der sikres beskyttelse af velegnede levesteder for grøn buxbaumia.

### **Indsatser som forventes gennemført via anden planlægning end handleplanen:**

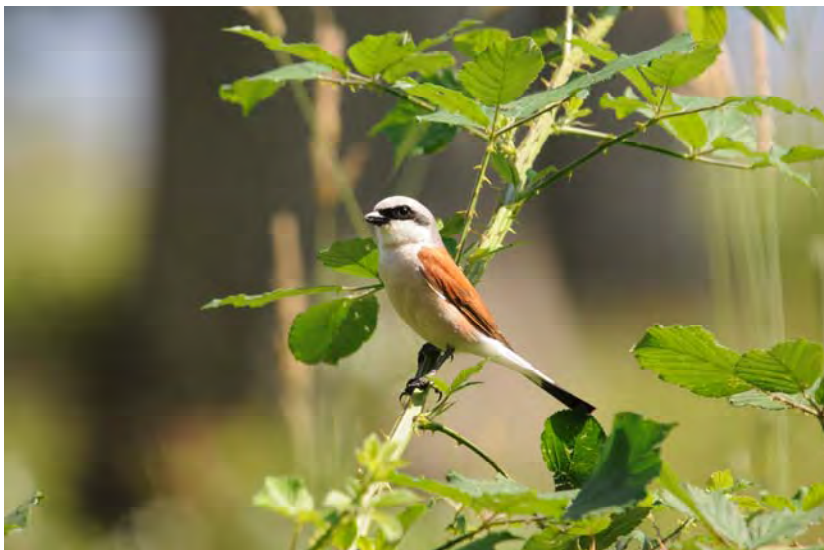
*Husdyrgodkendelsesloven:* Reduktion af kvælstof-deposition fra luften på områdets naturtyper sker ved administration af denne lov.

*Vandplanen.* Regulerer tilførslen af næringsstoffer til søer og vandløb. Sikrer vandløb gode fysiske forhold og kontinuitet. Dette vil samtidig begunstige forekomsten af bæklampret og flodlampret. Søerne i området sikres god vandkvalitet med et varieret dyre- og planteliv. Dette vil samtidig



begunstige forekomsten af stor vandsalamander og stor kærguldsmed.

*Naturstyrelsens Natura2000 plejeplan.* Langt hovedparten af Natura 2000 -området og de kortlagte naturtyper er ejet af Naturstyrelsen, som selv udarbejder Natura 2000-plejeplan for sine arealer. Der er et resumé af denne planlægning i bilag 4 og Naturstyrelsens arealer indgår endvidere i bilag 2.



Rødrygget tornskade trives på buske og træer i delvist lysåbne områder.

*Foto: Ole Andersen, Naturstyrelsen Nordsjælland*

## Forventede metoder og forvaltningstiltag

Her angives de metoder og forvaltningstiltag, som forventes at skulle anvendes for at opfylde handleplanens mål (Natura 2000-planens indsatsprogram). Der angives dog *ikke* metoder og forvaltningstiltag for offentlige arealer, hvor lodsejerne selv udarbejder drifts- og plejeplaner for at gennemføre Natura 2000-planen. Der henvises til resumé af denne offentlige drifts- og plejeplanlægning i bilag 4.

Den konkrete indsats på et areal forventes i stort omfang udmøntet ved, at lodsejeren søger om tilskud fra en række særlige tilskudsordninger under Landdistriktsprogrammet. For nærmere information henvises til [NaturErhvervsstyrelsen](#) og – for skovbevoksede arealer – til [Naturstyrelsen](#).

De forventede metoder og forvaltningstiltag angives først for *naturtyperne* på udpegningsgrundlaget, derefter for *arterne* på udpegningsgrundlaget, jf. bilag 1.

Arealer angivet i tabel 1 er potentielle bruttoarealer, der vil blive undersøgt nærmere i planperioden mhp. at vurdere gennemførlighed. Indsatsens præcise omfang i planperioden vil bero på en biologisk, teknisk og økonomisk vurdering og vil sikre Natura 2000-planens målopfyldelse ved at:

- Arealer med disse naturtyper indenfor Natura 2000-området ikke går tilbage
- Tilstanden samlet set ikke forringes i denne planperiode.

Antal stk. angivet i tabel 2 er potentielle brutto-stk. Indsatsens præcise omfang i planperioden vil bero på en biologisk, teknisk og økonomisk vurdering.

### Naturtyper

Hovedparten af arealet med naturtyper er kortlagt, og kan ses på hjemmesiden [PRIOR](#). (<http://prior.dmu.dk>).

Der er medtaget et skøn over omfanget af de enkelte metoder og forvaltningstiltag for disse kortlagte arealer, herunder et skøn over omfanget af igangværende indsats, der bidrager til at gennemføre handleplanens mål.

Her beskrives de enkelte metoder og forvaltningstiltag:

#### - *Græsning eller høslæt*

Hovedparten af de lysåbne naturtyper forventes plejet med ekstensiv græsning og/eller høslæt. Det drejer sig særligt om følgende naturtyper rigkær (7230) og tidvis våd eng (6410) Der skønnes at være behov for græsning og/eller høslæt på i størrelsesordenen ca. 40 ha af de kortlagte naturtyper, hvoraf ca. 9 ha skønnes allerede at være omfattet af eksisterende aftaler eller lignende om græsning/høslæt.



Eng ved Møllekrogen holdes lysåben ved afgræsning.

Foto: Kristian Søgaard, Hillerød Kommune

- **Forbedring af hydrologi**

Det fremgår af Natura 2000-planens indsatsprogram, at der skal ”sikres den for naturtyperne mest hensigtsmæssige hydrologi i arealer med tidvis våd eng (6410), hængesæk (7140), kildevæld (7220) og rigkær (7230). De hydrologiske forhold vil typisk blive forbedret ved at afbryde dræn eller afvandingsgrøfter i et område. Der skønnes at være behov for at forbedre de hydrologiske forhold på ca. 15 ha kortlagte naturtyper. Det skønnes, at der ikke er nogen arealer, der får forbedret hydrologi, som led i igangværende projekter.

- **Rydning af uønsket opvækst**

På lysåbne naturtyper kan der være behov at rydde træer og buske inden f.eks. græsning eller høslæt kan iværksættes. Der skønnes at være behov for at rydde på ca. 11 ha af de kortlagte naturtyper.

- **Sikring af skovnaturtyper**

Det fremgår af Natura 2000-planens indsatsprogram, at ”skovnaturtyper sikres”. Det vil primært ske ved at sikre en skovnaturtypebevarende drift og pleje - se bilag 5. Der skønnes at være behov for, at ca. 55 -83 ha omfattes af en skovnaturtypebevarende drift og pleje. Det skønnes ikke på nuværende tidspunkt, at der er arealer, der er beskyttet på denne måde. I særlige tilfælde er der behov for at udlægge arealer med skovnaturtyper til urørt skov. Det drejer sig primært om arealer, som i forevejen har haft minimal eller ingen hugst. Der skønnes at være behov for, at op til ca. 28 ha udlægges til urørt skov. Der er på nuværende tidspunkt ikke udlagt nogen arealer til urørt skov.

I tabel 1 angives de forventede metoder og forvaltningstiltag for *naturtyperne* på udpegningsgrundlaget, jf. bilag 1. Tabellen er inddelt i 3 grupper:

- Lysåbne naturtyper, inkl. sø- og vandløbsnaturtyper (se bilag 5)
- Skovnaturtyper (se bilag 5)
- Ny habitatnatur (dvs. forventede udvidelser af naturtyperne)

Hovedparten af arealet med naturtyper er kortlagt og kan ses på hjemmesiden [PRIOR](http://prior.dmu.dk) (<http://prior.dmu.dk>).

I tabel 1 er der et skøn over omfanget af de enkelte metoder og forvaltningstiltag for de kortlagte naturtyper samt et skøn over omfanget af ny habitatnatur. I den forbindelse skelnes mellem ”Igangværende indsats” og ”Behov for ny indsats”, da der allerede er igangværende indsatser i Natura 2000-området, der bidrager til at opfylde handleplanens mål.

Tabel 1: Forventede metoder og forvaltningstiltag for naturtyperne\*

Forventede metoder og forvaltningstiltag	Skøn over omfanget af:		
	Igangværende indsats	Behov for ny indsats	Samlet indsats
<b>Lysåbne naturtyper:</b>			
Rydning af uønsket opvækst	0 ha	Op til 11 ha	Op til 11 ha
Forbedring af hydrologi	0 ha	Op til 15 ha	Op til 15 ha
Græsning eller høslæt	Op til 9 ha	Op til 31 ha	Op til 40 ha
Afskrælning eller afbrænding	0 ha	0 ha	0 ha
<b>Skovnaturtyper:</b>			
<i>Skov med fredskovspligt:</i>			
Skovnaturtypebevarende drift og pleje	0 ha	Op til 43-71 ha	Op til 43-71 ha
Urørt skov	0 ha	Op til 28 ha	Op til 28 ha
Forbedring af hydrologi	0 ha	Op til 5 ha	Op til 5 ha
<i>Skov uden fredskovspligt:</i>			
Skovnaturtypebevarende drift og pleje	0 ha	Op til 12 ha	Op til 12 ha
Urørt skov	0 ha	0 ha	0 ha
Forbedring af hydrologi	0 ha	0 ha	0 ha
<b>Ny habitatnatur**:</b>			
Udvidelser af naturtyper	0 ha	0 ha	0 ha

\* Omfatter ikke offentlige arealer, hvor ejeren gennemfører Natura 2000-planen i egne drifts- og plejeplaner. Se bilag 4.

\*\* I bilag 3 er der et kort, som viser kortlagte naturtyper. Der er ikke udpeget potentielle områder for ny habitatnatur i denne handleplan.

### Særligt for de lysåbne naturtyper:

- Arealer med behov for rydning af uønsket opvækst dækker arealer, hvor der er registreret en tilgroning af træer og buske med et kronedække på mere end 10 %.
- Arealer med behov for ændret hydrologi omfatter de arealer, der ved tilstandsvurderingen blev vurderet til, at afvanding medfører sommerudtørring og begyndende tilgroning til udbredt tørlægning.
- Arealer med behov for græsning og høslæt omfatter arealet af alle de lysåbne naturtyper, på nær kildevæld og hængesæk, minus de arealer hvor der allerede er en igangværende indsats.
- Igangværende indsats er et skøn over vidt forskellige indsatser. Her indgår bl.a. arealer, hvor der er indgået en MVJ-aftale for pleje med afgræsning eller høslæt, og arealer, hvor en fredning bidrager til at gennemføre indsatsprogrammet.

### Særligt for skovnaturtyperne:

- Igangværende indsatser.  
Dækker skovarealer, der i hele planperioden er beskyttet ved skovlovsaftale, fredning eller lignende. I særlige tilfælde kan der være behov for en supplerende beskyttelsesindsats.

Bemærk: Træbevoksede moser, hvor vegetationen er opstået naturligt, er omfattet af

naturbeskyttelseslovens § 3 eller skovlovens § 28. Det kan omfatte 91D0 Skovbevokset tørvemose og 91E0 Elle- og askeskov. Sådanne arealer er ikke medtaget under ”Igangværende indsatser” i tabel 1, selvom beskyttelsen kan være tilstrækkelig.

- **Behov for særlig indsats**  
Generelt skal der være en særlig beskyttelsesindsats af skovnatur, der er i høj tilstand. Det skal bidrage til at bevare de ekstraordinære naturværdier. Se nærmere i bilag 5 under ”Skovnaturtypebevarende drift og pleje” og ”Urørt skov”.

Bruttoarealet for urørt skov er arealer i høj tilstand med bl.a. stor andel dødt ved, mens bruttoarealet for forbedret hydrologi er de mest tørre arealer med 91D0 Skovbevokset tørvemose og 91E0 Elle- og askeskov, der har fungerende grøfter.

- **Reduktion af arealet med skovnaturtyper**  
I forbindelse med udvidelser af den truede naturtype 7110 Aktiv højmosse samt 7140 Hængesæk kan der forekomme reduktioner i arealet skovhabitatnaturtypen 91D0 Skovbevokset tørvemose.

## Arter

I tabel 2 angives de forventede metoder og forvaltningstiltag for *arterne* på udpegningsgrundlaget (jf. bilag 1) *udover* indsatsen for naturtyperne, som i mange tilfælde også vil gavne arterne.

Tabel 2: Forventede metoder og forvaltningstiltag for arter *udover* indsatsen for naturtyperne.\*

Forventede metoder og forvaltningstiltag	Skøn over omfanget af:		
	Igangværende indsats	Behov for ny indsats	Samlet indsats
Restaurering af vandhuller **	Op til 7 stk.	Op til 7 stk.	Op til 14 stk.
Nygravning af vandhuller **	Op til 2 stk.	Op til 3 stk.	Op til 5 stk.

\* Omfatter ikke offentlige arealer, hvor ejeren gennemfører Natura 2000-planen i egne drifts- og plejeplaner. Se bilag 4.

\*\* Vandhullerne vil bl.a. gavne stor vandsalamander og stor kærguldsmed, der begge er på udpegningsgrundlaget.

Naturstyrelsen vurderer, at sikringen af skovnaturtyperne bidrager i tilstrækkeligt omfang til at sikre velegnede levesteder på fredskovpligtige skovbevoksede arealer for følgende skovlevende arter; skæv vindelsnegl, sump vindelsnegl, stor kærguldsmed, bæklampret, stor vandsalamander og grøn buxbaumia



Stor kærguldsmed trives, hvor der er vandhuller.

Foto: Mogens Holmen, Naturstyrelsen Roskilde

## Prioritering af den forventede forvaltningsindsats

Indsatsen i 1. planperiode skal standse tilbagegangen for naturtyper og arter på udpegningsgrundlaget. I Natura 2000-planen er dette mål udmøntet i fire sigtelinjer:

1. Sikring af tilstanden af eksisterende naturarealer og arter
2. Sikring af de små naturarealer
3. Sikring af naturtyper og levesteder som ikke er beskyttede
4. Indsats for truede naturtyper og arter

De fire sigtelinjer lægger niveauet for den indsats, som handleplanmyndighederne skal gennemføre, og er udtryk for den nationale prioritering i 1. planperiode.

I første planperiode gælder indtil videre den med Grøn Vækst afledte nationalpolitiske præmis om frivillighed i Natura 2000-indsatsen, hvilket også er baggrunden for økonomiaftalen for 2013 ml. regeringen og KL, der lægger de økonomiske rammer for den kommunale Natura 2000-indsats.

Yderligere kriterier for prioritering er:

1. Sikring af tilstanden af lysåbne naturtyper prioriteres højere end pleje af skovnaturtyper.
2. Store, sammenhængende arealer af lysåbne naturtyper prioriteres plejet
3. Lodsejerens interesse for at udføre naturpleje

Her beskrives de dele af indsatsprogrammet, som handleplanmyndighederne forventes at gennemføre med særligt fokus og tidligt i planperioden:

#### Helsingør Kommune og Fredensborg Kommune

Indsatsen i denne handleplan omfatter så få arealer inden for disse to kommuner, at der ikke er foretaget nogen prioritering mellem tiltagene i planperioden.

#### Gribskov Kommune

Vi prioriterer at sikre tilstanden af rigkær og tidvis våd eng ved græsning/høslet samt rydning.

Vi undersøger behovet for mere hensigtsmæssig hydrologi i elle- og askeskov.

*Arter:*

Indsatsen for stor vandsalamander vil have særligt fokus i planperioden, da Gribskov Kommune på nuværende tidspunkt deltager i et EU-Life projekt Dragonlife. Projektet er målrettet løgfrø og stor kærguldsmed, men forventes også at forbedre levevilkårene for stor vandsalamander.

#### Hillerød Kommune

*Lysåbne naturtyper:*

Størstedelen af de udpegede lysåbne naturtyper i Hillerød Kommune udgøres af større sammenhængende udpegninger af 7220 Kildevæld, samt 7230 Rigkær. Disse udpegninger er fordelt på få lodsejere og har generelt en højere naturkvalitet end de resterende udpegninger. Hillerød Kommune har allerede en dialog med lodsejerne omkring naturforbedrende tiltag og vil derfor prioritere indsatsen her.

*Arter:*

Indsatsen for stor vandsalamander vil have særligt fokus i planperioden, da Hillerød Kommune på nuværende tidspunkt deltager i et EU-Life projekt Dragonlife. Projektet er målrettet løgfrø og stor kærguldsmed, men forventes også at forbedre levevilkårene for stor vandsalamander.

#### Naturstyrelsen

De private skovbevoksede fredskovspligtige arealer ejes primært af en større lodsejer. Og det prioriteres højt at lave en indsats på disse arealer.

## Forventet effekt

Her beskrives den forventede naturmæssige effekt ved at gennemføre de enkelte aktiviteter. Den faktiske naturmæssige effekt for naturtyper og arter vil løbende blive fulgt i det nationale overvågningsprogram, NOVANA.

### Lysåbne naturtyper:

#### - *Forbedring af hydrologi*

Lukning af grøfter, fjernelse af drænrør mv. kan være afgørende plejetiltag for våde naturtyper som f.eks. tidvis våd eng, hængesæk, kildevæld og rigkær. Dette gælder også for en række arter tilknyttet våde naturtyper som f.eks. skæv vindelsnegl og sump vindelsnegl. Effekten af de mere naturlige vandstandsforhold vil typisk være, at fugtigbundsarterne bliver mere dominerende, og at der genindvandrer flere arter tilknyttet våd og fugtig bund. Desuden vil uønsket opvækst af træer og buske blive hæmmet, nedbrydning af førnelag vil ophøre og der vil opbygges nyt tørvelag. Det vil sikre mindre næringsfrigørelse og CO<sub>2</sub>-udslip.

#### - *Rydning af uønsket opvækst*

I forbindelse med pleje af lysåbne arealer vil det ofte være nødvendigt at foretage en rydning af buske og træer. Det vil typisk være arealer, hvor græsning eller slåning har været enten utilstrækkelig eller helt opgivet, og der har indfundet sig uønsket opvækst. Det kan f.eks. være bævreasp på overdrev og hede eller pilekrat i moser, enge og søer. Rydningen sikrer, at den flora og fauna, der trives med lysåbne forhold, ikke skygges bort.. Det er vigtigt, at det ryddede opvækst fjernes for at skabe gode vækstbetingelser for den lysåbne vegetation. Ved rydning af arealer med stort potentiale for at udvikle ny habitatnatur vil den vegetation, der er karakteristisk for naturtypen, kunne indfinde sig efter få år. Det gælder særligt for tidlige tilgroningsstadier af naturtyperne.

#### - *Græsning eller høslæt*

Hovedparten af de lysåbne naturtyper er betinget af græsning eller høslæt. Overlades de til sig selv uden drift, vil de gro til i høje urter og græsser og med tiden springe i krat og skov. Det er en naturlig proces, men hvis det får lov at ske, vil et stort antal arter blive skygget bort.

Græsning eller høslæt vil derfor have en stor positiv effekt på de fleste lysåbne naturtyper og vil ofte være en forudsætning for gunstig bevaringsstatus. Der er dog enkelte lysåbne naturtyper, som ikke eller kun i særlige tilfælde vurderes at have behov for afgræsning eller høslæt. Det drejer sig f.eks. om hængesæk og højmose.

Græsning eller høslæt er et middel til at bekæmpe invasive arter som f.eks. rød hestehov, kæmpe bjørneklo og sildig gyldenris samt problemarter som f.eks. bjerg-rørhvene.

Når afgræsning foregår uden eller med begrænset tilskuds fodring eller ved høslæt (dvs. med fjernelse af den afslåede biomasse), vil effekten være særlig positiv, idet plejen i disse tilfælde både sikrer lysåbne forhold og fjerner næringsstoffer fra arealerne.



Arealet med rigkær sikres ved afgræsning eller høslet

Foto: Lotte Vind, Fredensborg Kommune

## Skovnaturtyper:

### - *Skovnaturtypebevarende drift og pleje*

Med den *skovnaturtypebevarende drift og pleje* beskyttes skovnaturtyperne mod gødskning, sprøjtning og yderligere afvanding. I nogle tilfælde etableres mere naturlige vandstandsforhold.

Der sikres nogle af de naturmæssigt vigtige strukturer, f.eks. vedvarende skovdække, en vis andel uforstyrret jordbund, hule og døde træer. De karakteristiske træarter for skovnaturtyperne fremmes, og invasive arter kan bekæmpes. I særlige tilfælde plejes skovnaturtyperne med gamle driftsformer såsom skovgræsning og stævning. Den samlede forventede effekt er en sikring af skovnaturtyperne.

Arter som f.eks. sortspætte og stor vandsalamander vil få forbedret deres levesteder i kraft af bevaring af træer med hulheder samt dødt ved. Sikring af redetræer for fuglearter som hvepsevåge kan desuden være en del af den skovnaturtypebevarende drift og pleje

### - *Urørt skov*

Udlæg til urørt skov sikrer fri dynamik og andre naturlige processer i skovens økosystem. Der vil efter en (længere) årrække typisk være mere dødt ved, flere store og hule træer, en uforstyrret jordbund samt mere naturlig hydrologi. På sigt vil der kunne ses en effekt på den flora og fauna, der er tilknyttet disse naturforhold. Den samlede forventede effekt er en sikring af skovnaturtyperne og de særlige strukturer, der knytter sig til urørt skov. Hovedparten af de skovlevende arter vil få forbedrede levesteder ved udlæg til urørt skov.

### - *Forbedring af hydrologi i skov*

Lukning af grøfter, fjernelse af drænrør mv. kan være afgørende plejetiltag for fugtige skovnaturtyper som skovbevokset tørvemose og elle- og askeskov samt for visse skovlevende arter. Effekten af mere naturlige vandstandsforhold i skovnaturtyperne vil typisk være, at de karakteristiske fugtigbundsplantearter knyttet til skovnaturtyperne bliver mere dominerende og flere arter genindvandrer. Samtidig vil fønelaget blive genopbygget, hvorved CO<sub>2</sub> lagres og næringsstoffer tilbageholdes. Arter som f.eks. sumpvindelsnegl og stor vandsalamander vil typisk nyde godt af forbedret hydrologi, der kan give både flere levesteder og bedre kvalitet af de enkelte levesteder.





Urørt areal med henfald af dødt ved.

*Foto: Mogens Holmen, Naturstyrelsen Roskilde*

### Arter:

Hovedparten af indsatsen for arterne på udpegningsgrundlaget vil ske gennem indsatsen for naturtyperne. Der foretages en særlig indsats for følgende arter: Stor vandsalamander og stor kærguldsmed. Den samlede forventede effekt for arterne er, at levevilkårene for stor vandsalamander og stor kærguldsmed vil blive forbedrede ved restaurering samt nyetablering af vandhuller.



Stor vandsalamander er tilknyttet vandhuller.

*Foto: Martin Bjerg*



Grøn buxbamia er en lille meget sjælden mos. Tidligere har den kun været kendt på én lokalitet i Gribskov. I foråret 2012 er der fundet flere steder i Gribskov samt i Teglstrup Hegn.

*Foto: Ole Andersen, Naturstyrelsen Nordsjælland*

# Bilag 1: Naturtyper og arter på udpegningsgrundlag

Udpegningsgrundlag for Habitatområde nr. 117 og 190:

Naturtypenr.	Naturtype	Handleplan-myndighed					I alt*
		Hillerød Kommune	Gribskov Kommune	Helsingør Kommune	Fredensborg Kommune	Naturstyrelsen	
6410	Tidvis våd eng	0 ha	0 ha	0 ha	0,2 ha	0 ha	0,2 ha
7140	Hængesæk	0,8 ha	0 ha	0 ha	0 ha	0 ha	0,8 ha
7220	Kildevæld	8,6 ha	0 ha	0 ha	0 ha	0 ha	8,6 ha
7230	Rigkær	15,1 ha	13,6 ha	2,6 ha	0,7 ha	0 ha	32 ha
9110	Bøg på mor	0 ha	0 ha	0 ha	0 ha	1 ha	1 ha
9130	Bøg på muld	1 ha	0 ha	0 ha	0 ha	35 ha	36 ha
9160	Ege-blandskov	0 ha	0 ha	0 ha	0 ha	8 ha	8 ha
91D0	Skovbevokset tørvemose	0 ha	1 ha	0 ha	0 ha	1 ha	2 ha
91E0	Elle- og askeskov	1 ha	5 ha	3 ha	0 ha	26 ha	35 ha
3150	Næringsrig sø						<i>Ej kortlagt på privat areal</i>
3160	Brundvandet sø						<i>Ej kortlagt på privat areal</i>
6210	Kalkoverdrev						<i>Ej fundet på privat areal</i>
6230	Surt overdrev						<i>Ej fundet på privat areal</i>
7110	Højmose						<i>Ej fundet på privat areal</i>
7120	Nedbrudt højmose						<i>Ej fundet på privat areal</i>
9190	Stilkege-krat						<i>Ej fundet på privat areal</i>
3130	Søbred med småurter						<i>Ej kortlagt</i>
3140	Kransnålealge-sø						<i>Ej kortlagt</i>
3260	Vandløb						<i>Ej kortlagt</i>
4030	Tør hede						<i>Ej fundet</i>
6430	Urtebræmme						<i>Ej kortlagt</i>
I alt*		26,5	19,6	5,6	0,9	71	124 ha

\* Omfatter ikke offentlige arealer, hvor ejeren gennemfører Natura 2000-planer i egne drifts- og plejeplaner.

**Arter:**

1014	Skæv vindelsnegl
1016	Sump vindelsnegl
1042	Stor kærguldsmed
1096	Bæklampret
1099	Flodlampret
1166	Stor vandsalamander
1386	Grøn buxbaumia

**Udpegningsgrundlag for Fuglebeskyttelsesområde nr. 108:****Fugle**

A072	Hvepsevåge Y
A119	Plettet rørvagtel Y
A236	Sortspætte Y
A338	Rødrygget tornskade Y

Y: ynglende art

## Bilag 2: Fordeling af indsats mellem handleplan-myndigheder og offentlige lodsejere

I Natura 2000-planens indsatsprogram er der retningslinjer, hvor der er behov for en nærmere afklaring af, hvem der følger op på retningslinjerne. Det drejer sig om følgende retningslinjer:

- Arealet af højmosse sikres øget
- Der sikres velegnede levesteder for arterne stor vandsalamander og grøn buxbaumia

Det kan både være handleplan-myndigheder og offentlige lodsejere, der skal følge op på disse retningslinjer. Derfor omfatter bilag 2 både private og offentlige arealer (inkl. offentlige arealer, hvor lodsejeren selv udarbejdet drifts- og plejeplan).

Der er aftalt følgende opgavefordeling mellem de offentlige lodsejere og handleplan-myndigheder i Natura 2000-området:

	Handleplan-myndighed					Offentlige lodsejere	Total
	Fredensborg Kommune	Gribskov Kommune	Helsingør Kommune	Hillerød Kommune	Naturstyrelsen	Naturstyrelsen	
Udvidelse af naturtyper*	0 ha	0 ha	0 ha	0 ha	0 ha	0 – 1 ha	0 – 1 ha
Udvidelse af levesteder for arter**	0 ha	0 ha	0 ha	0 ha	0 ha	0 – 10 ha	0 – 10 ha
Vandhuller***	0 stk.	Op til 3 stk.	0 stk.	Op til 4 stk.	0 stk.	0 stk.	Op til 7 stk.

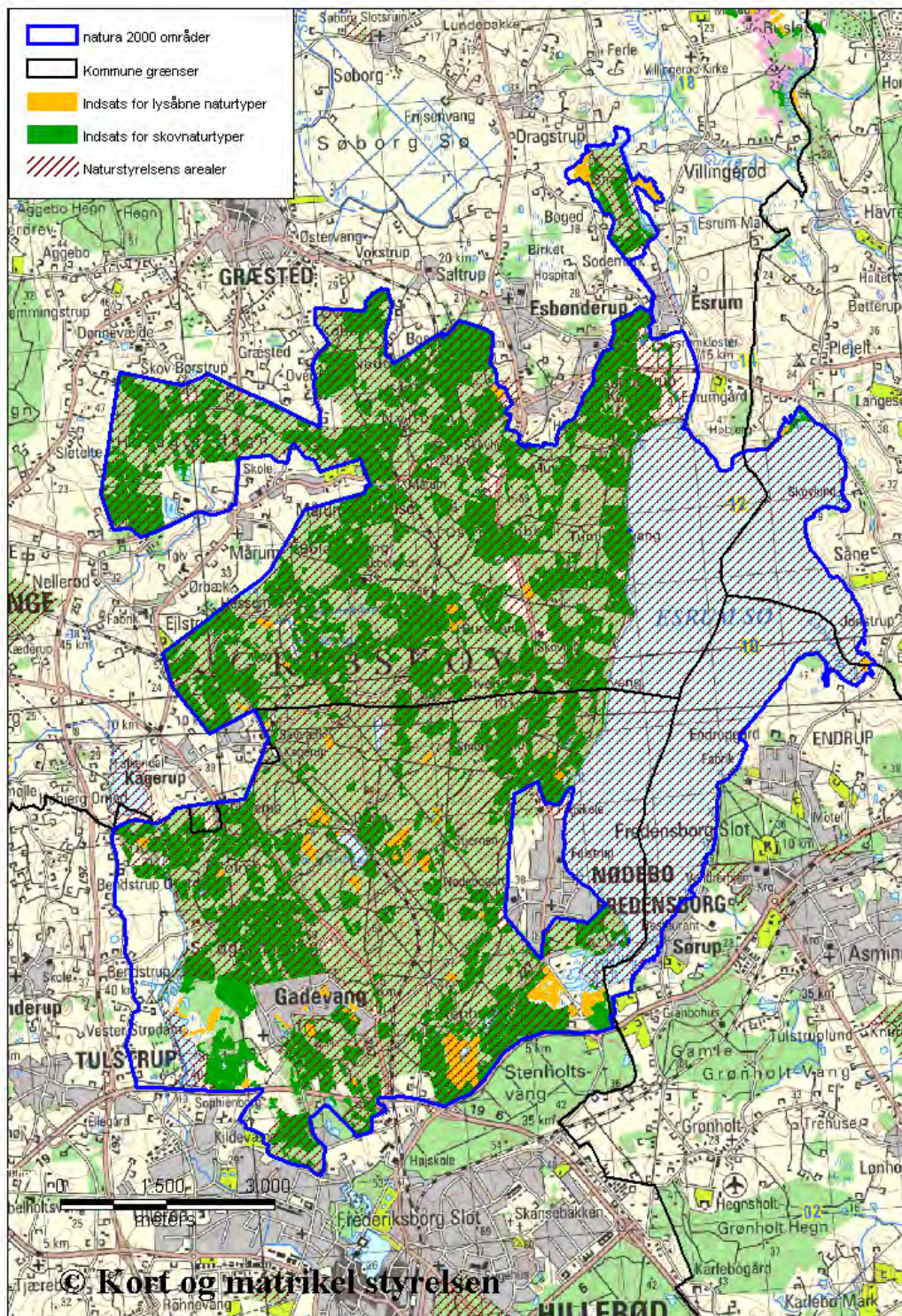
\* Udvidelse af naturtypen: Højmosse

\*\* Udvidelse af levesteder for arter: Rødrygget tornskade.

\*\*\* Vandhuller: I Hillerød Kommune: 4 vandhuller primært for stor vandsalamander. I Gribskov Kommune 2-3 vandhuller primært for stor kærguldsmed men også til gavn for stor vandsalamander.

## Bilag 3: Kortlagte naturtyper for Natura 2000 område nr. 133 Gribskov og Esrum Sø

Der er ikke planlagt etablering af ny habitatnatur på private arealer i denne handleplanperiode.



## Bilag 4: Resumé af plejeplan for Naturstyrelsens arealer i Natura 2000-område N133 Gribskov, Esrum Sø og Snævret Skov

Indenfor området ejer Naturstyrelsen størstedelen af Gribskovkomplekset samt i nord Snævret skov og i syd Selskov og Nødebo Holt. Hertil kommer Esrum sø med Esrum Møllegård samt engene sydvest for Strødamreservatet. Selve Gribskov ligger på en gammel israndslinje med randmoræner (grus-aflejringer), og er derfor ret kuperet og afvekslende. Morænevoldene strækker sig som bakke drag fra nord til syd, og i fordybningerne mellem dem ligger en del søer og mange små og større åbne arealer af især moser. Området rummer skovtyper på både næringsrig, næringsfattig, våd og tør bund. På de højeste punkter af grus aflejringerne vokser der primært rødgran, mens de lavere beliggende skovområder mod Esrum Sø, mod nord og mod sydvest har et større indslag af løvtræ, fortrinsvis bøg, men også egeskov og elle- og askeskov. Terrænet og jordbunden i de centrale dele er grundlag for specielle, sure og næringsfattige naturforhold.

Tabel a Kortlagte naturtyper på Naturstyrelsens arealer i området

Naturtype	Nr.	Navn	Areal ejet af NST (ca. ha)
Lysåbne naturtyper	6230	Surt overdrev	14
	6410	Tidvis våd eng	6
	7110	Højmose	<1
	7120	Nedbrudt højmose	5
	7140	Hængesæk	19
	7220	Kildevæld	7
	7230	Rigkær	12
			<b>63</b>
Skovnaturtyper	91D0	Skovbevokset tørvemose	134
	91E0	Elle- og askeskov	128
	9110	Bøg på mor	865
	9130	Bøg på muld	570
	9160	Ege-blandskov	227
	9190	Stilkege-krat	10
			<b>1934</b>
<b>Ialt</b>			<b>1997</b>

Indsats for naturtyperne

I det følgende angives Naturstyrelsens planlagte indsats for naturtyperne på udpegningsgrundlaget. Indsatsen er beskrevet i 3 tabeller:

- Lysåbne naturtyper
- Skovnaturtyper
- Planlagte udvidelser af naturtyperne

I tabel b og c skelnes mellem "Eksisterende driftsplan mv." og "Nyt", da der allerede ifølge driftsplaner m.m. for styrelsens arealer skal ske en drift/pleje, der bidrager til at gennemføre plejeplanen.

Tabel b Planlagt indsats for lysåbne naturtyper

Plejetiltag	Eksisterende driftsplan mv. eller nyt	Ha (ca.)
Urørt skov	nyt	4
		4
Bekæmpelse af invasive arter	eksisterende	1
	nyt	1
		1
Bekæmpelse af andre problemarter	eksisterende	1
		1
Forbedring af hydrologi	eksisterende	30
		30
Indsats for vandløb	nyt	1
		1
Rydning af uønsket opvækst	eksisterende	3
	nyt	1
		5
Slåning eller slæt	eksisterende	2
		2
Græsning	eksisterende	30
	nyt	3
		32

Tabel c Planlagt indsats for skovnaturtyper

Plejetiltag	Eksisterende driftsplan mv. eller nyt	Ha (ca.)
Urørt skov	eksisterende	286
	nyt	11
		<b>297</b>
Bekæmpelse af invasive arter	eksisterende	14
		14
Forbedring af hydrologi	eksisterende	60
	nyt	7
		<b>67</b>
Skovnaturtypebevarende drift og pleje	eksisterende	389
	nyt	1248
		<b>1636</b>
Ingen jordbearbejdning	eksisterende	328
		<b>328</b>
Bevarelse af store træer til henfald	eksisterende	1636
		<b>1636</b>
Gamle driftsformer i skov	eksisterende	7
	nyt	38
		<b>44</b>



### Særlig indsats for arter

Plejen af områdets naturtyper vil samtidig tilgodese en række arter på udpegningsgrundlaget. Herudover planlægger Naturstyrelsen en særlig indsats for rødrygget tornskade, skæv vindelsnegl og grøn buxbaumia som fremgår af tabel e.

Tabel e Planlagt indsats for arter *udover* indsatsen for naturtyperne

	Plejetiltag	Eksisterende driftsplan mv. eller nyt	Enhed	Antal enheder
A338 Rødrygget tornskade	Anden særlig udformning af arealplejen	nyt		
	Gamle driftsformer i skov	nyt	ha	60
				<b>60</b>
1014 Skæv vindelsnegl	Slåning eller slæt	nyt	ha	0,1
				<b>0,1</b>
1386 Grøn buxbaumia	Sikring af værtstræer	eksisterende		
		nyt		

I tabel e er der en opdeling til to kategorier:

- "Eksisterende driftsplan mv.": Kategorien dækker over de tilfælde, hvor den pågældende drift/pleje allerede forekommer eller hvor det fremgår af eksisterende driftsplaner og lignende, at tiltaget skal gennemføres.
- "Nyt": Kategorien omfatter de tiltag, der først er blevet fastlagt med denne plejeplan.

## Bilag 5: Forklaring af Natura 2000-begreber m.m.

Begreb	Forklaring
Natura 2000	Natura 2000 er et netværk af områder i EU med særligt værdifuld natur. Natura 2000 er en samlebetegnelse for habitatområder og fuglebeskyttelsesområder. I Danmark tales om internationale naturbeskyttelsesområder, som også rummer Ramsarområder, og består af et eller flere af disse særligt udpegede områder. Natura 2000-områderne kan ses i <a href="#">Danmarks Miljøportal</a> . Der er mere information om Natura 2000 på <a href="#">Naturstyrelsens hjemmeside</a>
Udpegningsgrundlag	Udpegningsgrundlaget er en fællesbetegnelse for de arter og naturtyper, som findes indenfor et internationalt beskyttelsesområde og som er omfattet af listerne i habitatdirektivet eller fuglebeskyttelsesdirektivet, som forudsætter udpegningsgrundlag af beskyttelsesområder. Du kan finde udpegningsgrundlag her: <a href="#">Udpegningsgrundlag</a> .
Naturtyper	Naturtyperne er defineret nærmere i " <a href="#">Habitatbeskrivelser, årgang 2010</a> ". Endvidere er alle danske naturtyper beskrevet på <a href="#">Naturstyrelsens hjemmeside</a> .
Lysåbne terrestriske naturtyper	I Danmark er der 35 lysåbne terrestriske naturtyper: <a href="#">1210 (Enårig vegetation på strandvolde)</a> , <a href="#">1220 (Flerårig vegetation på stenede strande)</a> , <a href="#">1230 (Klinter eller klipper ved kysten)</a> , <a href="#">1310 (Vegetation af kveller eller andre enårige strandplanter)</a> , <a href="#">1320 (Vadegræssamfund)</a> , <a href="#">1330 (Strandenge)</a> , <a href="#">1340 (Indlands-strandenge)</a> , <a href="#">2110 (Begyndende klitdannelser)</a> , <a href="#">2120 (Hvide klitter og vandremiler)</a> , <a href="#">2130 (Stabile kystklitter med urtevegetation)</a> , <a href="#">2140 (Stabile kalkfattige klitter med <i>Empetrum nigrum</i>)</a> , <a href="#">2160 (Kystklitter med havtorn)</a> , <a href="#">2170 (Kystklitter med gråris)</a> , <a href="#">2190 (Fugtige klitlavninger)</a> , <a href="#">2250 (Kystklitter med enebær)</a> , <a href="#">2310 (Indlandsklitter med lyng og visse)</a> , <a href="#">2320 (Indlandsklitter med lyng og revling)</a> , <a href="#">2330 (Indlandsklitter med åbne græsarealer med sandskæg og hvene)</a> , <a href="#">4010 (Våde dværgbusksamfund med klokkelyg)</a> , <a href="#">4030 (Tørre dværgbusksamfund (heder))</a> , <a href="#">5130 (Enebærkrat på heder, overdrev eller skrænter)</a> , <a href="#">6120 (Tørketålende græsvegetation på kalkrig jordbund)</a> , <a href="#">6210 (Overdrev og krat på mere eller mindre kalkholdig bund)</a> , <a href="#">6230 (Artsrige overdrev)</a> , <a href="#">6410 (Tidvis våde enge)</a> , <a href="#">6430 (Bræmmer med høje urter)</a> , <a href="#">7110 (Aktive højmoser)</a> , <a href="#">7120 (Nedbrudte højmoser)</a> , <a href="#">7150 (Lavninger på tørv med <i>Rhynchosporion</i>)</a> , <a href="#">7210 (Kalkrige moser og sumpe med hvas avneknippe)</a> , <a href="#">7220 (Kilder og væld med kalkholdigt (hårdt) vand)</a> , <a href="#">7230 (Rigkær)</a> , <a href="#">7140 (Overgangstyper af moser og hængesæk)</a> , <a href="#">8220 (Indlandsklipper af kalkfattige bjergarter)</a> , <a href="#">8230 (Indlandsklipper af kalkfattige bjergarter med pionerplantesamfund)</a> .
Sø- og vandløbsnaturtyper	I Danmark er der 7 sø- og vandløbsnaturtyper: <a href="#">3110 (Kalk- og næringsfattige søer og vandhuller)</a> , <a href="#">3130 (Ret næringsfattige søer og vandhuller)</a> , <a href="#">3140 (Kalkrige søer og vandhuller med kransnålalger)</a> , <a href="#">3150 (Næringsrige søer og vandhuller med flydeplanter)</a> , <a href="#">3160 (Brunvandede søer og vandhuller)</a> , <a href="#">3260 (Vandløb med vandplanter)</a> , <a href="#">3270 (Vandløb med tidvis blottet mudder med enårige planter)</a> .
Skovnaturtyper	I Danmark er der 10 skovnaturtyper: <a href="#">2180 (Skovklit)</a> , <a href="#">9110 (Bøg på mor)</a> , <a href="#">9120 (Bøg på mor med kristtorn)</a> , <a href="#">9130 (Bøg på muld)</a> , <a href="#">9150 (Bøg på kalk)</a> , <a href="#">9160 (Ege-blandskov)</a> , <a href="#">9170 (Vinteregeskov)</a> , <a href="#">9190 (Stilkeke-krat)</a> , <a href="#">91D0 (Skovbevokset tørvemose)</a> , <a href="#">91E0 (Elle- og askeskov)</a> .
Kortlægning	Under forarbejdet til Natura 2000-planerne er en række naturtyper

	<p>kortlagt ved en fysisk gennemgang af habitat-områderne. Naturtyperne er afgrænset og identificeret, og der er registreret oplysninger om struktur og artsindhold på arealerne. De kortlagte områder kan f.eks. findes på <a href="#">PRIOR</a>.</p>
Tilstandsklasse	<p>Tilstandsklassen er udtryk for naturkvaliteten af den enkelte kortlagte naturtype. Tilstandsklassen er beregnet på baggrund af strukturindikatorer og artsdata, som er indsamlet ved kortlægningen. Ud fra strukturindikatorerne beregnes et strukturindeks, og tilsvarende beregnes et artsindeks ud fra de indsamlede artsdata. Hver især fortæller de to indeks noget om de aktuelle livsvilkår og den seneste historie på arealet. Tilstanden er en sammenvejning af de to indeks.</p> <p>Der er 5 tilstandsklasser:</p> <ul style="list-style-type: none"> <li>I. Høj tilstand</li> <li>II. God tilstand</li> <li>III. Moderat tilstand</li> <li>IV. Ringe tilstand</li> <li>V. Dårlig tilstand</li> </ul> <p>De to øverste klasser I og II opfylder Habitatdirektivets krav til gunstig bevaringsstatus under forudsætning af, at der foreligger en prognose der siger, at arealet også i fremtiden vil kunne opretholde den høje eller gode tilstand.</p> <p>Tilstandsklasse (inkl. struktur- og artstilstand) for en kortlagt naturtype kan ses på <a href="#">PRIOR</a>.</p>
Gunstig bevaringsstatus	<p>En naturtypes bevaringsstatus er gunstig, når:</p> <ul style="list-style-type: none"> <li>- arealet med naturtypen i det naturlige udbredelsesområde er stabilt eller øges</li> <li>- den særlige struktur og de særlige funktioner, der er nødvendige for naturtypens opretholdelse, er til stede og vil være det fremover.</li> <li>- bevaringsstatus for de arter, der er karakteristiske for naturtypen, er gunstig.</li> </ul> <p>En arts bevaringsstatus anses for gunstig, når:</p> <ul style="list-style-type: none"> <li>- bestandsudviklingen viser, at arten på lang sigt vil opretholde sig selv</li> <li>- artens naturlige udbredelsesområde hverken er i tilbagegang eller vil blive mindsket</li> <li>- der er og sandsynligvis fortsat vil være et tilstrækkeligt stort levested til på lang sigt at bevare artens bestande</li> </ul>
Natura 2000-plan	<p>Natura 2000-planen fortæller, hvordan man skal behandle hvert af de 246 Natura 2000-områder, så man stopper tilbagegangen for naturtyper og arter i det enkelte område. Natura 2000-planen indeholder en basisanalyse af områdets aktuelle naturtilstand og trusler, mål for naturtilstanden og et indsatsprogram. Natura 2000-plan kan findes på <a href="#">Naturstyrelsens hjemmeside</a>.</p>
Natura 2000-handleplan	<p>Natura 2000-planen udmøntes i handleplaner. En kommune skal således udarbejde en handleplan for, hvordan Natura 2000-planen vil blive realiseret inden for kommunens geografiske område på land og kystnære områder. Kommunen skal efterfølgende sikre, at handleplanen gennemføres. På tilsvarende måde har Naturstyrelsen ansvaret for at udarbejde og gennemføre handleplaner for de skovbevoksede, fredskovspligtige arealer.</p>
Offentlige lodsejeres drifts- og plejeplaner	<p>Offentlige lodsejere har mulighed for selv at udarbejde drifts- og plejeplan som opfølgning på en Natura 2000-plan. I Natura 2000-handleplanen skal der være resuméer af de offentlige lodsejeres drifts- og plejeplaner.</p>

Invasive arter	Invasive arter dækker over plante- og dyrearter, der af mennesket er blevet flyttet fra en del af verden til en anden og her påvirker hjemmehørende arter negativt. Et almindeligt brugt eksempel er kæmpe-bjørneklo, som er ført til Danmark fra Kaukasus og nu giver problemer i eksempelvis moser, hvor den udkonkurrerer hjemmehørende plantearter.
Skovnaturtypebevarende drift og pleje	<p>I Natura 2000-tilskudsordning for skov er den skovnaturtypebevarende drift og pleje defineret på følgende måde:</p> <p>Alle arealer omfattes af en basissikring med følgende indhold:</p> <ul style="list-style-type: none"> <li>• Vedvarende skovdække</li> <li>• Ved skovdrift skal de karakteristiske træarter for skovnaturtypen fremmes</li> <li>• Ved foryngelse skal der anvendes en naturvenlig foryngelse</li> <li>• Ingen gødskning, kalkning eller kemisk bekæmpelse</li> <li>• Uforstyrret jordbund på mindst 2/3 af arealet</li> <li>• Ingen øget afvanding</li> <li>• Bevaring af eksisterende dødt ved og træer med hulheder</li> <li>• Plejeret til handleplan-myndigheden til bekæmpelse af arter, der optræder invasivt</li> </ul> <p>Som minimum skal alle arealer i tilstandsklasse 1 omfattes af en supplerende sikring med én eller flere af følgende tiltag:</p> <ul style="list-style-type: none"> <li>• Bevaring af store træer til død og henfald</li> <li>• Bekæmpelse af invasive arter</li> <li>• Etablering af naturlige vandstandsforhold</li> <li>• Forberedelse til skovgræsning</li> </ul>
Urørt skov	<p>I Natura 2000-tilskudsordning for skov omfatter udlæg til urørt skov følgende restriktioner:</p> <ul style="list-style-type: none"> <li>• Ingen skovdrift</li> <li>• Ingen fjernelse af levende eller døde træer</li> <li>• Ingen gødskning, kalkning eller kemisk bekæmpelse</li> <li>• Ingen forstyrrelse af jordbunden</li> <li>• Ingen oprensning eller nygravning af grøfter</li> <li>• Plejeret til handleplan-myndigheden til bekæmpelse af arter, der optræder invasivt</li> </ul>

## **Bilag 6: Strategisk Miljøvurdering**

Jævnfør lovbekendtgørelse nr. 936 af 24. september 2009 om miljøvurdering (miljøvurderingsloven) skal der foretages en miljøvurdering af planer og programmer, der omhandler fysisk planlægning og arealanvendelse, eller som kan påvirke et internationalt beskyttelsesområde væsentligt.

Det foreliggende forslag til handleplans indhold er i vidt omfang baseret på Natura 2000-planens forslag til foranstaltninger. Da det konkrete forslag til handleplan ikke sætter nye rammer for fremtidige anlægstilladelser end det, der fremgår af Natura2000-planen, vurderes forslaget til handleplan ikke at være omfattet af lov om miljøvurdering af planer og programmer.

