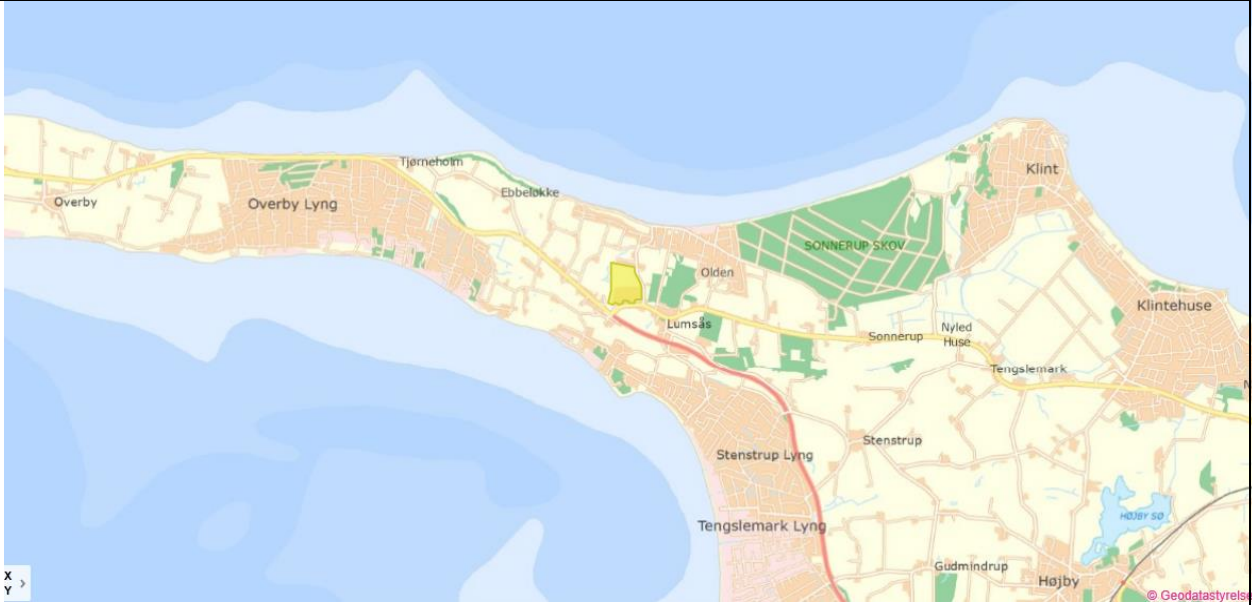
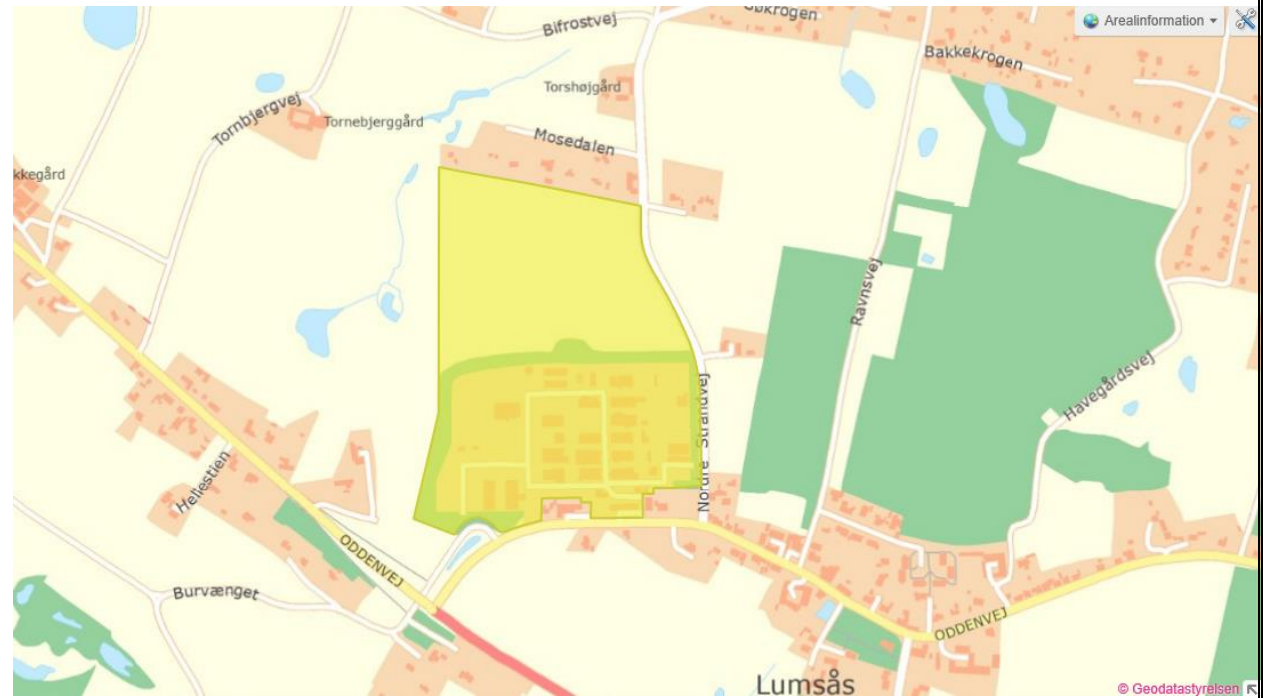


Basisoplysninger	Tekst
Projektbeskrivelse (kan vedlægges)	<p><b>forsøgsproduktion til produktion af trin trin 1A, 2A, 3A, 4A og 5A i projekt 450.</b></p> <p>Produktionen planlægges at foregå fra d. 01.04.2015 til og med 31. oktober 2015.</p> <p>Det forventes at producere ca. 150 kg Trin 5A stof.</p>
Navn, adresse, telefonnr. og e-mail på bygherre	H. Lundbeck A/S, Oddenvej 182, Lumsås, 4500 Nykøbing Sj. Tlf.: 3643 7000
Navn, adresse, telefonnr. og e-mail på kontaktperson	Rikke Vinther Nielsen, Oddenvej 182,Lumsås, 4500 Nykøbing Sj. Tlf nr: 3643 7045
Projektets adresse, matr. nr. og ejerlav	H. Lundbeck A/S, Oddenvej 182, Lumsås, 4500 Nykøbing Sj. Matr. Nr. 7o, Lumsås by, Højby.
Projektet berører følgende kommune eller kommuner (omfatter såvel den eller de kommuner, som projektet er placeret i, som den eller de kommuner, hvis miljø kan tænkes påvirket af projektet)	Odsherred Kommune
Oversigtskort i målestok 1:50.000	

Kortbilag i målestok 1:10.000 eller 1:5.000 med indtegning af anlægget og projektet (vedlægges dog ikke for strækningsanlæg)

Målestok angives: 1:6.000



Forholdet til VVM reglerne	Ja	Nej	
Er projektet opført på bilag 1 til denne bekendtgørelse		X	Hvis ja, er der obligatorisk VVM-pligtigt. Angiv punktet på bilag 1:
Er projektet opført på bilag 2 til denne bekendtgørelse	X		Hvis ja, angiv punktet på bilag 2 15. Projekter i bilag I, som udelukkende eller hovedsagelig tjener til udvikling og afprøvning af nye metoder eller produkter, og som ikke anvendes mere end to år.

Projektets karakteristika	Tekst
<p>1. Hvis bygherren ikke er ejer af de arealer, som projektet omfatter angives navn og adresse på de eller den pågældende ejer, matr. nr og ejerlav</p>	<p>N/A</p>
<p>2. Arealanvendelse efter projektets realisering</p> <p style="padding-left: 40px;">Det fremtidige samlede bebyggede areal i m<sup>2</sup></p> <p style="padding-left: 40px;">Det fremtidige samlede befæstede areal i m<sup>2</sup></p>	<p>Der ændres ikke på nuværende arealanvendelse i forbindelse med projektet.</p>
<p>3. Projektets areal og volumenmæssige udformning</p> <p>Er der behov for grundvandssænkning i forbindelse med projektet og i givet fald hvor meget i m</p> <p style="padding-left: 40px;">Projektets samlede grundareal angivet i ha eller m<sup>2</sup></p> <p style="padding-left: 40px;">Projektets bebyggede areal i m<sup>2</sup></p> <p style="padding-left: 40px;">Projektets nye befæstede areal i m<sup>2</sup></p> <p style="padding-left: 40px;">Projektets samlede bygningsmasse i m<sup>3</sup></p> <p style="padding-left: 40px;">Projektets maksimale bygningshøjde i m</p>	<p>Projektet finder sted i eksisterende bygninger. Der vil ikke være behov for udbygning eller bygningsændringer.</p>
<p>4. Projektets behov for råstoffer i anlægsperioden</p> <p style="padding-left: 40px;">Råstofforbrug i anlægsperioden på type og mængde:</p> <p style="padding-left: 80px;">Vand- mængde i anlægsperioden</p> <p style="padding-left: 40px;">Affaldstype og mængder i anlægsperioden</p> <p style="padding-left: 40px;">Spildevand – mængde og type i anlægsperioden</p> <p style="padding-left: 40px;">Håndtering af regnvand i anlægsperioden</p> <p style="padding-left: 40px;">Anlægsperioden angivet som mm/åå – mm/åå</p>	<p>N/A</p>

## Projektets karakteristika

5. Projektets kapacitet for så vidt angår flow ind og ud samt angivelse af placering og opbevaring på kortbilag af råstoffet/produktet i driftsfasen:

Råstoffer – type og mængde i driftsfasen

Mellemprodukter – type og mængde i driftsfasen

Færdigvarer – type og mængde i driftsfasen

Vand – mængde i driftsfasen

6. Affaldstype og mængder, som følge af projektet i driftsfasen:

Farligt affald:

Andet affald:

## Tekst

Forsøgsproduktionen finder sted i en af eksisterende syntesefabrikker F1-F5, Pilot Plant eller Kilolaboratorie, se luffoto (fra 2006).



Forsøgsproduktionen vil ikke ændre på nuværende energiforbrug eller vandforbrug på siten. Udover el-forbrug benyttes damp i produktionen. Damp- og varmeproduktion til syntesehallerne produceres i egne kedler fyret med bioolie.

Vand bruges direkte i produktionen som en råvare, samt til diverse forsyningsanlæg og hjælpesystemer. Det kølevand der anvendes i produktionen recirkuleres.

### I forsøgsproduktionen indgår følgende stoffer:

<b>syre/base</b>	4.300	kg
<b>hjelpestoffer</b>	800	kg
<b>Reaktanter/udgangsstoffer/mellemprodukter</b>	1.500	kg
<b>organiske opløsningsmidler</b>	10.100	kg

Affaldstype	Mængde	Enhed
<b>C-affald</b>	15.400	kg
<b>H-affald</b>	12.300	kg

Spildevand til renseanlæg: Spildevand med direkte udledning til vandløb, sø, hav: Håndtering af regnvand:	Alt kemikalieaffald (fast og flydende) bortskaffes til behandling hos godkendt affaldsbehandler.  Ingen ændring. Ingen ændring. Ingen ændring.
---	--


Projektets karakteristika	Ja	Nej	Tekst
7. Forudsætter projektet etablering af selvstændig vandforsyning		X	
8. Er anlægget eller dele af anlægget omfattet af standardvilkår <a href="http://www.mst.dk/Virksomhed_og_myndighed/Industri/Godkendelse+af+listevirksomheder/Branchebilag/">http://www.mst.dk/Virksomhed_og_myndighed/Industri/Godkendelse+af+listevirksomheder/Branchebilag/</a>		X	Hvis "ja" angiv hvilke. Hvis "nej" gå til punkt 10
9. Vil anlægget kunne overholde alle de angivne standardvilkår			Hvis "nej" angives og begrundes hvilke vilkår, der ikke vil kunne overholdes.
10. Er anlægget eller dele af anlægget omfattet af BREF-dokumenter - <a href="http://www.mst.dk/Virksomhed_og_myndighed/Industri/BAT-+bedst+tilgaengelige+teknik/">http://www.mst.dk/Virksomhed_og_myndighed/Industri/BAT-+bedst+tilgaengelige+teknik/</a>	X		Hvis "ja" angiv hvilke: Organiske fin-kemikalier, Emissioner fra oplagring, Energieffektivitet, Spildevands- og luftrensning og dertil hørende styringssystemer.
11. Vil anlægget kunne overholde de angivne BREF-dokumenter	X		Hvis "nej" angives og begrundes hvilke BREF-dokumenter, der ikke vil kunne overholdes.  HLu, Lumsås anvender de teknologier, der nævnes i BREF-dokumenterne, herunder til reduktion af emissioner til luft; Peak shaver (brinekølet kondensering), ERS-anlæg (adsorption på keramisk adsorbent) og vådskrubning ved lugtende stoffer, syrer eller halogenerede forbindelser.  Dette set-up gør, at luftemissionsvilkår i miljøgodkendelsen overholdes.
12. Er anlægget eller dele af anlægget omfattet af BAT-konklusioner - <a href="http://www.mst.dk/Virksomhed_og_myndighed/Industri/BAT-+bedst+tilgaengelige+teknik/">http://www.mst.dk/Virksomhed_og_myndighed/Industri/BAT-+bedst+tilgaengelige+teknik/</a>		X	Hvis "ja" angiv hvilke. Hvis "nej" gå til punkt 14.

Projektets karakteristika	Ja	Nej	Tekst
13. Vil anlægget kunne overholde de angivne BAT-konklusioner			Hvis "nej" angives og begrundes hvilke BAT-konklusioner, der ikke vil kunne overholdes.
14. Er projektet omfattet af en eller flere af Miljøstyrelsens vejledninger eller bekendtgørelser om støj. <a href="http://www.mst.dk/Virksomhed_og_myndighed/Stoej/regler_vejledninger/Oversigt_vejledninger/vejledningeroganvisninger.htm">http://www.mst.dk/Virksomhed_og_myndighed/Stoej/regler_vejledninger/Oversigt_vejledninger/vejledningeroganvisninger.htm</a>	X		Hvis "ja" angives navn og nr. på den eller de pågældende vejledninger eller bekendtgørelser.  HLu, Lumsås er omfattet af støjvejledningen (støj fra virksomheder) og vilkår i miljøgodkendelsen. Denne forsøgsproduktion vil ikke ændre på støjniveauet fra

			virksomheden. Hvis "nej" gå til pkt. 17.
15. Vil anlægsarbejdet kunne overholde de vejledende grænseværdier for støj og vibrationer – jf. ovenfor	X		Hvis "nej" angives overskridelsens omfang og begrundelse for overskridelsen
16. Vil det samlede anlæg, når projektet er udført, kunne overholde de vejledende grænseværdier for støj og vibrationer – jf. ovenfor	X		Hvis "nej" angives overskridelsens omfang og begrundelse for overskridelsen
17. Er projektet omfattet Miljøstyrelsens vejledninger, regler og bekendtgørelser om luftforurening. <a href="http://www.mst.dk/Virksomhed_og_myndighed/Luft/Luftforurening_fra_virksomheder/luft_fra_virksomheder_vejledninger_og_bekendtgørelser/Vejledninger_og_bekendtgørelser.htm">http://www.mst.dk/Virksomhed_og_myndighed/Luft/Luftforurening_fra_virksomheder/luft_fra_virksomheder_vejledninger_og_bekendtgørelser/Vejledninger_og_bekendtgørelser.htm</a>	X		Hvis "ja" angives navn og nr. på den eller de pågældende vejledninger, regler eller bekendtgørelser.  <b><u>Bekendtgørelse om anlæg og aktiviteter, hvor der bruges organiske opløsningsmidler, bekendtgørelse nr. 1452 af 20. december 2012 (VOC-bekendtgørelsen)</u></b>  <b><u>Luftvejledningen, B-værdivejledningen og OML- modellen</u></b>
18. Vil anlægsarbejdet kunne overholde de vejledende grænseværdier for luftforurening – jf. ovenfor	X		Hvis "Nej" angives overskridelsens omfang og begrundelse for overskridelsen.
19. Vil det samlede anlæg kunne overholde de vejledende grænseværdier for luftforurening – jf. ovenfor	X		Hvis "Nej" angives overskridelsens omfang og begrundelse for overskridelsen.
20. Vil projektet give anledning til støvgener eller øgede støvgener  - I anlægsperioden - I driftsfasen		X	Hvis "ja" angives omfang og forventet udbredelse.

Projektets karakteristika	Ja	Nej	Tekst
21. Vil projektet give anledning til lugtgener eller øgede lugtgener  - I anlægsperioden - I driftsfasen		X	Hvis "ja" angives omfang og forventet udbredelse.
22. Vil anlægget som følge af projektet have behov for belysning som i aften og nattetimer vil kunne oplyse naboarealer og omgivelserne.  - I anlægsperioden - I driftsfasen		X	Hvis "ja" angives og begrundes omfanget.

23. Er anlægget omfattet af risikobekendtgørelsen – jf. bekendtgørelse om kontrol med risikoen for større uheld med farlige stoffer nr. 1666 af 14. december 2006 <a href="https://www.retsinformation.dk/Forms/R0710.aspx?id=13011">https://www.retsinformation.dk/Forms/R0710.aspx?id=13011</a>		X	
--	--	---	--

Projektets placering	Ja	Nej	Tekst
24. Forudsætter projektet dispensation fra eller ændring af den gældende lokalplan <a href="http://kort.plansystem.dk/searchlist.html">http://kort.plansystem.dk/searchlist.html</a>		X	Hvis "ja", angiv hvilke:
25. Forudsætter projektet dispensation fra gældende bygge- og beskyttelseslinjer – jf. <a href="http://arealinformation.miljoportal.dk/distribution/">http://arealinformation.miljoportal.dk/distribution/</a>		X	Hvis "ja" angiv hvilke:
26. Indebærer projektet behov for at begrænse anvendelsen af naboarealer		X	
27. Vil projektet kunne udgøre en hindring for anvendelsen af udlagte råstofområder: jf. <a href="http://arealinformation.miljoportal.dk/distribution/">http://arealinformation.miljoportal.dk/distribution/</a>		X	
28. Er projektet tænkt placeret indenfor kystnærhedszonen: jf. <a href="http://arealinformation.miljoportal.dk/distribution/">http://arealinformation.miljoportal.dk/distribution/</a>	X		 <p>Kortudsnit viser kystnærhedszonen (gul linie) og placering af Lundbeck, Lumsås (rød prik).</p>

Projektets placering	Ja	Nej	Tekst
29. Forudsætter projektet rydning af skov: (skov er et bevokset areal med træer, som danner eller indenfor et rimeligt tidsrum ville danne sluttet skov af højstammede træer, og arealet er større end ½ ha og mere end 20 m bredt.)		X	

30. Vil projektet være i strid med eller til hinder for realiseringen af en rejst fredningssag: <a href="http://arealinformation.miljoportal.dk/distribution/">http://arealinformation.miljoportal.dk/distribution/</a>		X	
31. Afstanden fra projektet i luftlinje til nærmeste beskyttede naturtype i henhold til naturbeskyttelseslovens § 3: jf. <a href="http://arealinformation.miljoportal.dk/distribution/">http://arealinformation.miljoportal.dk/distribution/</a>			Ca. 250 meter fra skorsten (udledningspunkt) mod NV ligger et et større sammenhængende § 3 område bestående af moser, søer og enge.
32. Rummer § 3 området beskyttede arter og i givet fald hvilke: <a href="http://arealinformation.miljoportal.dk/distribution/">http://arealinformation.miljoportal.dk/distribution/</a>		X	Følgende er en kommentar fra Odsherred Kommunes Naturteam 25.03.2014:  <i>"I det komplekse område med mose, eng og vandhuller, der findes NV for anlægget, er det muligt/sandsynligt, at der forekommer spidssnudet frø og stor vandsalamander, men kommunen er ikke i besiddelse af konkrete oplysninger herom. Mange vandhuller i kommunen har aldrig været undersøgt for forekomst af padder. Det er ikke så sandsynligt, at der er vigtige raste- eller yngleområder for andre af de nævnte arter, idet området nok er for fugtigt for markfirben, grøn mosaikgoldsmed kræver vandhuller med planten Krebseklo (ikke almindelig men forekomst i et af områdets vandhuller kan ikke helt udelukkes). Yngle- og rasteområder for flagermus er i bygninger eller hule træer (forskelligt fra art til art) – der er derfor risiko for påvirkning, hvis et projekt medfører ombygning eller nedrivning af bygninger eller fældning af større træer, der evt. kan rumme egnede huller."</i>
33. Afstanden fra projektet i luftlinje til nærmeste fredede område – jf. <a href="http://arealinformation.miljoportal.dk/distribution/">http://arealinformation.miljoportal.dk/distribution/</a>			Afstanden er 350 m (Lumsås Mølle)
34. Afstanden fra projektet i luftlinje til nærmeste Habitatområde (Natura 2000 områder, fuglebeskyttelsesområder og Ramsarområder) – jf. <a href="http://arealinformation.miljoportal.dk/distribution/">http://arealinformation.miljoportal.dk/distribution/</a>			Sejrø-bugten, 0,8 km fra skel.
35. Vil det samlede anlæg som følge af projektet kunne overholde kvalitetskravene for vandområder og krav til udledning af forurenende stoffer til vandløb, søer eller havet, jf. bekendtgørelse nr. 1022 af 25. august 2010 <a href="https://www.retsinformation.dk/Forms/R0710.aspx?id=132956">https://www.retsinformation.dk/Forms/R0710.aspx?id=132956</a> og bekendtgørelse nr. 1339 af 21. december 2011 <a href="https://www.retsinformation.dk/Forms/R0710.aspx?id=139396">https://www.retsinformation.dk/Forms/R0710.aspx?id=139396</a> samt kvalitetsmålsætningen i vandplanen <a href="http://www.naturstyrelsen.dk/Vandet/Vandplaner/Offentlig_hoering/">http://www.naturstyrelsen.dk/Vandet/Vandplaner/Offentlig_hoering/</a>	X		Der udledes ikke spildevand fra processen til vandområder. Udledning af sanitært spildevand vil ikke ændres som følge af projektet.
36. Er projektet placeret i et område med særlige drikkevandsinteresser - jf. <a href="http://arealinformation.miljoportal.dk/distribution/">http://arealinformation.miljoportal.dk/distribution/</a>		X	Virksomheden er beliggende i et område med drikkevandsinteresser. Den sydøstlige del af matriklen ligger inden for indvindingsoplandet til Lumsås Vandværk. Indvindingsoplandet er på nuværende tidspunkt ved at blive opdateret af Naturstyrelsen.
37. Er projektet placeret i et område med registreret jordforurening – jf. <a href="http://arealinformation.miljoportal.dk/distribution/">http://arealinformation.miljoportal.dk/distribution/</a>	X		Området er kortlagt på vidensniveau 1 (V1) - Et areal beteges som kortlagt på vidensniveau 1, hvis der er tilvejebragt en faktisk viden om aktiviteter på arealet eller aktiviteter på andre arealer, der kan have været kilde til jordforurening på arealet.  Projektet vurderes ikke at give anledning til jordforurening. Selve forsøgsproduktionen foregår i fabriksbygning indendøre. Oplag af råvarer finder sted i eksisterende og dertil indrettede tankgårde, tromlepladser og råvarelagre.



Projektets placering	Ja	Nej	Tekst
38. Er der andre lignende anlæg eller aktiviteter i området, der sammen med det ansøgte må forventes at kunne medføre en øget samlet påvirkning af miljøet (Kumulative forhold)		X	Der foregår kemisk syntese i de 5 fabrikker, pilot plant og kilolaboratorie som udgør H. Lundbeck, Lumsås. Ellers ingen industri i umiddelbar nærhed.
39. Vil den forventede miljøpåvirkning kunne berøre nabolande		X	
40. En beskrivelse af de påtænkte foranstaltninger med henblik på at undgå, forebygge eller begrænse væsentlige skadelige virkninger for miljøet.			<p>De organiske opløsningsmidler som anvendes i processen vil primært bortskaffes som kemikalieaffald. En mindre mængde vil emitteres til luft. Procesventilationen fra syntesefabrikkerne kondenseres og sendes herefter via peakshaver (brinekøl) og ERS-anlæg (Luftreanseanlæg, adsorption) til udledning gennem skorsten 30 meter over jorden. Der findes kontinuert overvågning (TOC) i form af FID-måling i skorstenen.</p> <p>Punktudsug afkastes uden rensning via 30 meter skorstenen og indgår i TOC-målingen. Rumventilation afkastes over tag. Fra lokaler hvor der foregår støvende processer er afkastet påsat hepa-filter.</p> <p>Alt affald sendes til godkendt affaldsbehandler til behandling.</p> <p>Råvarer opbevares i godkendte tankanlæg, på tromlepladser eller på lagre.</p> <p>Produktionen foregår i fabrikker med et højt niveau af sikkerhed (EX-områder, så vidt muligt lukkede håndtering, undervisning og træning). Der udføres risikovurdering i form af HAZOP på processen inden opstart. Til disse HAZOP's er der udover sikkerhed også fokus på miljø og arbejdsmiljø. Der foretages forsøg i sikkerhedslaboratoriet samt sikkerhedsstudier – disse er en del af baggrundsmaterialet til HAZOP'en.</p> <p>Intern procedure sikrer at 20% af alle eksisterende støjkilder + alle nye støjkilder måles hvert år. På denne måde vedligeholdes støjkortlægningen og beregningen af vilkårsoverholdelse.</p> <p>Lundbeck, Lumsås er ISO14001 og OHSAS18001 certificeret og har været det siden 2004. Der opstilles miljø- og arbejdsmiljømål for at sikre løbende forbedring og siten er underlagt CO2-strategien som gælder hele Lundbeck koncernen.</p>

41. Undertegnede erklærer herved på tro og love rigtigheden af ovenstående oplysninger.

Dato: 27.01.2015

Bygherre/anmelder: Rikke Vinther Nielsen

### Vejledning

Skemaet udfyldes af bygherren eller dennes rådgiver baseret på bygherrens viden om eget projekt sammenholdt med de oplysninger og vejledninger, der henvises til via skemaet link. Det forudsættes således, at bygherren eller dennes rådgiver er fortrolig med den miljølovgivning som projektet omfattes af. Bygherren skal ikke gennem præcise beregninger angive projektets forventede påvirkninger, men alene tage stilling til overholdelsen af vejledende grænseværdier, og angivne miljøforhold baseret på de oplysninger, der kan hentes på de angivne offentlige hjemmesider.

Farverne "rød/gul/grøn" angiver., hvorvidt det pågældende tema kan antages at kunne medføre, at projektet vurderes at kunne påvirke miljøet væsentligt og dermed være VVM-pligtigt. "Rød" angiver en stor sandsynlighed for VVM-pligt og "grøn" en minimal sandsynlighed for VVM-pligt. Hvis feltet er sort, kan spørgsmålet ikke besvares med ja eller nej. VVM-pligten afgøres dog af VVM-myndigheden. I de fleste tilfælde vil kommunen være VVM-myndighed.