

Miljøtilsyn 2007

Redegørelse for kommunernes, miljøcentrenes
og Miljøstyrelsens miljøtilsyn i 2007

Indhold

FORORD	5
1 SAMMENFATNING	7
1.1 KOMMUNERNES MILJØTILSYN (GODKENDELSER OG TILSYN)	7
1.1.1 <i>Den samlede udvikling i kommunernes miljøtilsyn</i>	7
1.1.2 <i>Minimumsfrekvenser for tilsyn</i>	9
1.1.3 <i>Kommunernes nye opgaver</i>	11
1.1.4 <i>Brugerbetaling</i>	12
1.1.5 <i>Håndhævelse</i>	12
1.2 DE STATSLIGE MILJØCENTRES MILJØTILSYN	14
1.3 MILJØSTYRELSENS MILJØTILSYN	14
2 MILJØTILSYNET I KOMMUNERNE	17
2.1 MILJØFORVALTNINGEN I KOMMUNERNE	17
2.2 GODKENDELSER AF VIRKSOMHEDER (EKSKL. LANDBRUG)	21
2.3 TILSYN MED VIRKSOMHEDER	22
2.3.1 <i>Vurdering af ressourceforbruget til tilsyn</i>	25
2.3.2 <i>Tilsyn med listevirksomheder ekskl. landbrug</i>	26
2.3.3 <i>Håndhævelse overfor listevirksomheder inkl. dambrug</i>	28
2.3.4 <i>Tilsyn med virksomheder på bilag 1, autoværksteder og renserier</i>	29
2.3.5 <i>Håndhævelse overfor bilag 1-virksomheder, autoværksteder og renserier</i>	30
2.3.6 <i>Vindmøller</i>	32
2.3.7 <i>Andre virksomheder og anlæg</i>	32
2.3.8 <i>Tilsyn med "andet"</i>	34
2.3.9 <i>Minimumsfrekvenser for tilsyn med virksomheder</i>	35
2.3.10 <i>Minimumsfrekvenser for samlede tilsyn med listevirksomheder</i>	37
2.3.11 <i>Minimumsfrekvenser for tilsyn med virksomheder på bilag 1 til brugerbetalingsbekendtgørelsen, autoværksteder og renserier</i>	38
2.4 TILSYN MED LANDBRUG	39
2.4.1 <i>Kommunernes tilsyn i 2007 i forhold til tilsynsmålet</i>	41
2.4.2 <i>Miljøgodkendelser af husdyrbrug</i>	43
2.4.3 <i>Årsværk i kommunerne til godkendelser og tilsyn (husdyrbrug)</i>	43
2.4.4 <i>Ekstra aftale med KL om uvarslede tilsyn med gyllebeholdere</i>	44
2.4.5 <i>Håndhævelser i forbindelse med tilsyn</i>	46
2.4.6 <i>Miljøforhold som giver anledning til håndhævelse</i>	47
2.4.7 <i>Konklusion</i>	49
2.5 TILSYN MED DAMBRUG	50
2.5.1 <i>Foderforbrug</i>	50
2.5.2 <i>Foderkvotient</i>	51
2.5.3 <i>Påvirkning af vandløbskvaliteten</i>	51
2.6 BRUGERBETALING	53
2.6.1 <i>Opkrævet brugerbetaling i 2007</i>	54
3 MILJØTILSYNET I DE STATSLIGE MILJØCENTRE	57
3.1 GODKENDELSE OG TILSYN MED VIRKSOMHEDER	57
3.1.1 <i>Antal årsværk og brug af fremmede tjenesteydelser</i>	58
3.1.2 <i>Godkendelser og revurderinger af miljøgodkendelser</i>	58

3.1.3	<i>Tilsyn med virksomheder</i>	59
3.1.4	<i>Minimumsfrekvenser for tilsyn</i>	60
3.2	OPKRÆVET BRUGERBETALING	60
3.3	MILJØCENTRENES MYNDIGHEDSREAKTIONER I 2007	61
3.4	TILSYN MED VANDLØB OG SØER (RECIPIENTTILSYNET)	62
3.4.1	<i>Recipienttilsynets omfang</i>	62
3.4.2	<i>Ressourceforbrug til tilsyn med vandløb og søer</i>	62
4	MILJØSTYRELSENS MILJØTILSYN	65
4.1	ÅRSBERETNING FRA KEMIKALIEINSPEKTIONEN	66
4.2	TILSYN MED GENETISK MODIFICEREDE ORGANISMER	67
4.3	EMBALLAGE TIL ØL OG LÆSKEDRIKKE	67
4.4	TILSYN EFTER BILSKROTBEKENDTGØRELSEN	68
4.5	TILSYN EFTER ELSKROTBEKENDTGØRELSEN	68
4.6	TILSYN MED SKIBE OG MED HAVNENES MODTAGEORDNINGER FOR AFFALD	69
4.6.1	<i>TBT-forordningen</i>	69
4.7	OFFSHORE VIRKSOMHED	69
4.8	OFFSHORE BEREDSKAB	69
4.9	HURTIGFÆRGER	70
4.10	STØJ FRA MASKINER TIL BRUG I DET FRI	70
4.11	FRTIDSFARTØJER	70
4.12	IKKE-VEJGÅENDE MASKINER	70
4.13	LUFTFORURENING FRA SKIBE OG PLATFORME	71
4.14	SVOVLINDHOLD I SKIBSBRÆNDSTOFFER	71
4.15	KVALITET AF BENZIN OG DIESELolie	71
4.16	BEGRÆNSNING AF UDSLIP AF DAMPE VED BENZINPÅFYLDNING AF MOTORKØRETØJER	72
4.17	SAMLET VURDERING AF MILJØSTYRELSENS TILSYN	72

Forord

Miljøstyrelsen udgiver hvert år en årsberetning om kommuner, de statslige miljøcentres og Miljøstyrelsens eget arbejde med miljøgodkendelser af og miljøtilsyn med virksomheder og landbrug m.v. Årsberetningen er baseret på miljømyndighedernes indberetning til Miljøstyrelsen, og formålet er på en åben og overskuelig måde at vise kommunernes, miljøcentrenes og Miljøstyrelsens samlede tilsynsindsats.

Kommunernes og de statslige miljøcentres indberetning til Miljøstyrelsen skal indeholde kommunalbestyrelsens vurdering af og bemærkninger til miljøtilsynet, og skal bl.a. indeholde oplysninger om:

- Ressourceforbrug til tilsyn, godkendelser, kortlægning og planlægning.
- Hvor mange virksomheder og landbrug kommunalbestyrelsen fører tilsyn med.
- Hvor mange tilsyn og samlede tilsyn kommunalbestyrelsen har ført fordelt på forskellige typer virksomheder og landbrug.
- Hvor mange miljøgodkendte virksomheder, der er i kommunen, og hvor mange godkendelser kommunen har givet det pågældende år.
- Antal myndighedsreaktioner, dvs. henstillinger, påbud, indskærpelser, forbud og politianmeldelser.
- Opkrævet brugerbetaling hos virksomheder og landbrug.

Denne årsberetning viser ikke de enkelte kommuners aktiviteter, men da kommunerne også selv skal offentliggøre deres tilsynsberetning, er det muligt at få denne ved henvendelse til kommunen. Fra foråret 2009 vil kommunernes indberetninger være offentligt tilgængelige på Miljøstyrelsens hjemmeside (alle tal, men ikke de enkelte kommuners ledsagende vurderinger af indsatsen).

God læselyst!

1 Sammenfatning

2007 var ligesom 2006 et særligt år for kommunerne på grund af kommunalreformen. Kommunerne har modtaget nye kollegaer fra de tidligere kommunale miljøcentre og fra de nedlagte amter. Kommunerne fik også en række nye opgaver og blev myndighed for langt flere listevirksomheder end tidligere. Endelig har 2007 været året, hvor den nye lov om miljøgodkendelse m.v. af husdyrbrug trådte i kraft.

2007 var også det første år for de syv nye statslige miljøcentre, der blev dannet i forbindelse med kommunalreformen. Tre af miljøcentrene, Miljøcenter Roskilde, Miljøcenter Odense og Miljøcenter Århus, er godkendelses- og tilsynsmyndighed for en række store virksomheder. De tre miljøcentre skal ligesom kommunerne indsende en årlig beretning om det pågældende års miljøgodkendelser og miljøtilsyn til Miljøstyrelsen. Derudover skal alle syv miljøcentre indsende oplysninger om recipienttilsynet.

Denne redegørelse indeholder en sammenfatning af kommunernes, miljøcentrenes og Miljøstyrelsens miljøgodkendelses- og tilsynsaktiviteter i 2007. Tal, tabeller og kurver baserer sig på de tilsynsindberetninger, som Miljøstyrelsen har modtaget ved den årlige indberetning. Der er enkelte kommuner, der har fundet anledning til at ændre i indberetningen efter, at det sidste udtræk til rapporten er foretaget (dvs. senere end 16. november 2008).

På grund af kommunalreformen har Miljøstyrelsen valgt ikke at melde et "årets tema" ud for 2007 hverken på virksomheds- eller landbrugsområdet. Temaet i 2008 er "Kommunernes erfaringer med anvendelse af branchebilag (det forenkede godkendelsessystem)".

1.1 Kommunernes miljøtilsyn (godkendelser og tilsyn)

Kommunerne løser en lang række miljøtilsynsopgaver. Nogle af de væsentligste er at godkende listevirksomheder og husdyrbrug, føre et aktivt tilsyn med listevirksomhederne og husdyrbrugene, virksomheder på bilag 1 til brugerbetalingsbekendtgørelsen, branchevirksomheder, øvrige § 42-virksomheder m.fl. Ressourceforbruget til dette tilsyn er omfattet af tilsynsindberetningerne.

1.1.1 Den samlede udvikling i kommunernes miljøtilsyn

Ressourcer til godkendelser og tilsyn

På landsplan blev der i 2007 anvendt 784 årsværk i kommunerne til miljøgodkendelser og tilsyn m.v. med virksomheder og landbrug, hvilket er et fald på 27 årsværk i forhold til 2006. Det skal i den forbindelse bemærkes, at kommunerne i 2007 overtog en række opgaver fra amterne, og at 2007 var det første år med den nye husdyrgodkendelseslov. På begge områder fik kommunerne tilført ressourcer, så man skulle umiddelbart have forventet en stigning i antal årsværk fra 2006 til 2007. Kommunerne har imidlertid også haft store udfordringer i forbindelse med kommunalreformen, hvilket for en

række kommuners vedkommende har betydet, at tilsynsopgaven er blevet prioriteret lavere i 2007 end i et "normal"-år.

Deles ressourceforbruget op, har kommunerne brugt 689 årsværk i egne forvaltninger og ca. 52 mio. kr. i fremmede tjenesteydelser, hvilket omregnet svarer til 95 årsværk.

I perioden 2002 - 2007 har der været et fald i kommunernes samlede antal årsværk til godkendelses- og tilsynsarbejdet på 200. Det svarer til 20 %. En mindre del af det indrapporterede fald i ressourcer kan formentlig tilskrives en mere præcis registrering i kommunerne af tidsforbrug m.v. Størstedelen vurderes dog at skyldes ændrede prioriteringer i kommunerne, herunder aktiviteter i forbindelse med kommunalreformen.

Det skal bemærkes, at det samlede fald i den fem-årige periode dækker over en meget markant nedprioritering af tilsyn, mens godkendelser af virksomheder og specielt husdyrbrug i 2007 har fået tilført væsentligt flere ressourcer end tidligere år. I 2005 brugte kommunerne således 41 årsværk til godkendelsesarbejdet, i 2006 blev der brugt 69 årsværk, mens tallet i 2007 var i alt 114 årsværk.

Stigningen til godkendelsesarbejdet i 2007 er som nævnt især sket på husdyrgodkendelsesområdet, hvor der er brugt 77 årsværk mod 38 årsværk i 2006. Stigningen har baggrund i, at kommunerne på godkendelsesområdet har overtaget en række opgaver fra de tidligere amter. På landbrugsområdet var det i den økonomiske aftale bag husdyrgodkendelsesloven estimeret, at arbejdet med godkendelse skulle forøges med 80 årsværk. Stigningen i ressourceforbruget til arbejdet med husdyrgodkendelser og tilladelser er altså mindre end estimeret.

Kommunerne brugte i 2007 441 årsværk til tilsyn med virksomheder og landbrug. Det er 83 årsværk mindre end i 2006 og hele 156 årsværk færre end i 2005. Ressourceforbruget til kortlægning og planlægning er steget en anelse til 230 i 2007 (218 i 2006).

Miljøgodkendelser

I 2007 har kommunerne meddelt i alt 322 miljøgodkendelser til i-mærkede og øvrige listevirksomheder (ikke dambrug). Der er både tale om helt nye godkendelser og tillæg til eksisterende godkendelser. I forhold til 2006 er der tale om en stigning i antallet af godkendelser idet kommunerne har meddelt 65 flere godkendelser i 2007 end året før. Dette svarer til 22 %. Ressourceforbruget har været stort set uændret i 2006 og 2007.

På landbrugsområdet er der meddelt 96 godkendelser efter den gamle miljøbeskyttelseslov, 66 godkendelser efter § 12 i husdyrgodkendelsesloven (store husdyrbrug over ca. 250 DE), 36 godkendelser efter § 11 (husdyrbrug mellem 75 DE og § 12 grænserne), 193 efter § 10 (mellem 3-75 DE) og 37 § 16 godkendelser (godkendelser af aftalearealer). Dette er i alt 428 godkendelser og tilladelser.

Tilsyn

Ved udgangen af 2007 var der ifølge kommunernes tilsynsindberetninger registreret i alt:

- 6.211 listevirksomheder (i-mærkede, dambrug og øvrige listevirksomheder),

- 31.023 husdyrbrug og øvrige landbrug,
- 12.094 virksomheder på bilag 1 til brugerbetalingsbekendtgørelsen,
- 7.769 autoværksteder,
- 1.784 pelsdyrbrug, og
- 206 renserier.

Hertil kommer ca. 150.000 øvrige virksomheder, der reguleres efter § 42 i miljøbeskyttelsesloven, samt vindmøller, som kommunerne fører tilsyn med i henhold til vindmøllebekendtgørelsen. Kommunerne skal føre et aktivt og opsøgende arbejde med disse virksomheder, og tilsynet med flere af disse typer virksomheder er omfattet af aftaler om minimumsfrekvenser for tilsyn.

Tilsynsfrekvenserne har været faldende igen i 2007. Mens ca. 54 % af listevirksomhederne fik besøg i 2006, var det kun ca. 34 % i 2007. En del af forklaringen ligger i overgangen til **samlede** tilsyn, hvor alle miljøforhold skal gennemgås, før tilsynet tæller med i opgørelsen af, om kommunerne overholder minimumsfrekvenserne.

På landbrugsområdet har 2007 også været præget af en betydelig mindre tilsynsindsats. Antallet af samlede tilsyn er faldet fra 7594 i 2005 til 6312 i 2006 og 5670 i 2007. For alle husdyrbrug er den samlede tilsynsfrekvens faldet fra 21,8 % i 2005 til 17,3 % i 2007. Dette er sket på trods af, at kommunerne fra og med 2007 har indgået aftale om en øget tilsynsfrekvens for husdyrbrug over 75 DE (som nu skal tilses hvert 3. år mod før hver 6. år), hvilket omfatter ca. 1/3 af husdyrbrugene.

Som opfølgning på tilsynsberetningen for 2006 (Miljøtilsyn 2006) og på baggrund af de foreløbige tal for 2007 udsendte miljøministeren og formanden for KL i juni 2008 et brev til alle kommuner om miljøtilsynet i 2008. Brevet indeholdt en anerkendelse af, at 2006 og 2007 havde været turbulente år for kommunerne, men at der var en forventning om, at området ville normalisere sig i 2008, så man igen kunne se den sædvanlige høje standard af kommunernes tilsynsindsats.

1.1.2 Minimumsfrekvenser for tilsyn

Miljøministeren og KL indgik i 1996 den første aftale om, at kommunerne skal overholde nogle fastlagte minimumsfrekvenser for tilsyn. Der er indgået yderligere to aftaler i henholdsvis 2005 om minimumsfrekvenser for samlede tilsyn med virksomheder og landbrug, samt i 2007 om minimumsfrekvenser for samlede tilsyn med husdyrbrug.

Aftalen fra 1996 har været gældende i en overgangsperiode, hvor aftalen fra 2005 er blevet indfaset. Tilsynsåret 2007 er sidste år, hvor den gamle aftale er gældende for tilsyn med virksomheder på bilag 1 til brugerbetalingsbekendtgørelsen¹, samt branchevirksomheder. Tilsynet med listevirksomhederne bliver kun opgjort efter den nye aftale. Der er desuden lavet en særlig overgangsordning for opgørelse af minimumsfrekvenser for samlede tilsyn med husdyrbrug. Denne overgangsordning beskrives nærmere i afsnit 2.4. om tilsyn med landbrug.

¹ Virksomheder opført på bilag 1 til brugerbetalingsbekendtgørelsen ("bilag 1"-virksomheder) omfatter de tidligere anmeldeligt virksomheder. Der er hovedsagelig tale om mindre og mellemstore virksomheder med et vist forureningspotentiale. Disse virksomheder skal ikke miljøgodkendes.

Figur 1.1: Oversigt over virksomhedskategorier og de aftaler om minimumsfrekvenser for tilsyn, som de er omfattet af i 2007.

Minimumsfrekvenser	Aftale fra 1996	Aftale fra 2005	Aftale fra 2007 (husdyrbrug)	Overgangsordning i 2007:
Listevirksomheder, herunder IPPC-virksomheder + dambrug.	-	100 % skal have samlet tilsyn i en 3-årig periode.	-	Nej, kun omfattet af 2005-aftale.
"Bilag 1"-virksomheder, autoværksteder + renserier.	50 % skal have tilsynsbesøg i en 2-årig periode. Mindst 25 % hvert år.	-	-	Ja. Fra og med 2008 kun omfattet af 2005-aftale.
Husdyrbrug over 75 DE.	-	-	100 % skal have samlet tilsyn i en 3-årig periode.	Ja.
Pelsdyrfarme	-	-	100 % skal have samlet tilsyn i en 4-årig periode.	Ja.
Husdyrbrug over 3 DE men mindre end 75 DE eller areal godkendt efter § 16.	-	-	100 % skal have samlet tilsyn i en 6-årig periode.	Ja.

Ved et samlet tilsyn gennemgås alle virksomhedens miljøforhold, hvilket skulle give et kvalitetsløft i de kommuner, hvor man før 2005 ikke havde denne praksis. Ved indgåelse af den nye aftale i 2005 blev minimumsfrekvenserne med listevirksomheder sat ned, sådan at samtlige listevirksomheder skal modtage mindst ét samlet tilsyn i løbet af en 3-årig periode mod tidligere, hvor alle listevirksomheder skulle modtage tilsyn i løbet af 2 år. Idéen med den nedsatte frekvens var, at kommunerne i højere grad skulle have mulighed for at differentiere tilsynet sådan, at de virksomheder, der var problematiske miljømæssigt eller som ikke overholdt vilkårene i godkendelsen eller lovgivningen, skulle have hyppigere tilsyn end minimumsfrekvensen tilskrev.

På landbrugsområdet er der i forbindelse med husdyrgodkendelsesloven udarbejdet et tillæg til tilsynsaftalen primo 2007 med krav om at både husdyrbrug over § 12 grænserne (ca. 250 DE) og husdyrbrug mellem 75 DE og § 12 grænserne, som minimum skal modtage et samlet tilsyn inden for den seneste 3-årige periode. Pelsdyrfarme skal tilsvarende modtage et tilsyn hvert 4. år og husdyrbrug mellem 3 - 75 DE skal modtage et tilsynsbesøg hvert 6. år.

Den reducerede tilsynsindsats på landbrugsområdet har betydet, at i alt 38 kommuner har problemer med et eller flere af de 4 punkter i tilsynsaftalen (se afsnit ovenfor). 3 kommuner lever ikke op til alle 4 punkter i tilsynsaftalen, 3 kommuner lever ikke op til 3 punkter, 9 kommuner lever ikke op til 2 punkter og 23 kommuner lever ikke op til et enkelt punkt i tilsynsaftalen. Miljøstyrelsen følger disse kommuner meget tæt, og såfremt der i disse

kommuner også er problemer i 2008, vil kommunerne blive indkaldt til en samtale i Miljøstyrelsen med henblik på en aftale om det fremtidige tilsyn.

På virksomhedsområdet fremgår det af kommunernes tilsynsindberetninger, at frekvensen for samlede tilsyn har været faldende fra ca. 50 % i 2005 til ca. 35 % i 2007. Gennemsnitligt ligger kommunerne over de aftalte minimumsfrekvenser, hvor 100 % af virksomhederne i kommunen skal have et samlet tilsyn i løbet af en 3-årig periode.

Der er imidlertid forskel på, hvor mange samlede tilsyn de enkelte kommuner har gennemført. En række kommuner har i 2007 gjort en stor indsats for at indhente et efterslæb fra 2006, der enten er opstået i de gamle kommuner eller i de tidligere amter.

Miljøstyrelsen har på baggrund af de kommunale tilsynsindberetninger rettet henvendelse til 39 kommuner om kommunens tilsyn med listevirksomheder i 2007. I seks tilfælde har der været tale om indberetningsfejl. De fleste kommuner har overtaget myndighedsansvaret for en række tidligere amtsvirksomheder, heraf har nogle kommuner overtaget ganske mange virksomheder. For nogle kommuner har dette betydet, at man har overtaget et efterslæb på tilsynsområdet, som det vil tage mere end et enkelt år at rette op på.

For virksomheder på bilag 1 til brugerbetalingsbekendtgørelsen, autoværksteder og renserier har 2007 været det sidste overgangsår fra den gamle aftale fra 1996 om minimumsfrekvenser til den nye aftale fra 2005. Den gamle aftale indebærer, at 50 % af de virksomheder, der er omfattet af bilag 1 til brugerbetalingsbekendtgørelsen eller branchebekendtgørelser skal være tilset i løbet af de seneste 2 år. For 2007 beregnes tilsynsfrekvensen i den enkelte kommune således på baggrund af tilsynsindsatsen i 2006 og 2007. Tilsynsfrekvensen med disse virksomheder er faldet betydeligt, sådan at den gennemsnitlige tilsynsfrekvens i 2007 er 22 % mod 31 % i 2006.

Resultatet er da også, at en række kommuner ikke overholder minimumsfrekvenserne for tilsyn med virksomheder på bilag 1 til brugerbetalingsbekendtgørelsen, autoværksteder og renserier. Miljøstyrelsen har kontaktet 21 kommuner for at bede om en nærmere redegørelse for tilsynet. I 2-3 tilfælde har der været tale om indberetningsfejl og nogle kommuner har misforstået overgangsordningen fra den gamle aftale til den nye aftale fra 2005.

Flere kommuner har opprioriteret tilsyn med virksomheder i 2008, og det er Miljøstyrelsens forventning, at flertallet af kommunerne senest ved udgangen af 2009 vil kunne leve op til minimumsfrekvenserne for samlede tilsyn med listevirksomheder. Miljøstyrelsen har derfor ikke fundet anledning til yderligere opfølgning, men vil følge udviklingen nøje. Fortsætter tendensen, vil Miljøstyrelsen indkalde kommuner til samtale med henblik på at aftale den fremtidige tilsynsindsats.

1.1.3 Kommunernes nye opgaver

Kommunerne overtog 1. januar 2007 en række nye opgaver fra de tidligere amter i forbindelse med kommunalreformen. Det drejer sig bl.a. om godkendelse og tilsyn med dambrug, tilsyn med vindmøller, samt myndighedsansvaret for størstedelen af de tidligere a-mærkede

listevirksomheder. Derudover er kommunerne blevet godkendelsesmyndighed for affaldsdeponierne (de statslige miljøcentre fører tilsyn).

Tilsynet med dambrugene er fastlagt i dambrugsbekendtgørelsens § 15, og omfatter mindst et årligt besøg ved alle dambrug i kommunen. I alt blev der indberettet oplysninger om 280 dambrug i 2007, og der blev ført tilsyn med 259 i løbet af året. Tilsynsaktiviteten omfatter både tilsyn med dambrugenes drift og indretning og tilsyn med vandløbskvaliteten opstrøms og nedstrøms dambrugenes spildevandsudledning.

Kommunerne brugte i 2007 4,74 årsværk i egen forvaltning og ca. 350.000 kr. i fremmede tjenesteydelser til godkendelser af dambrug, samt 5,46 årsværk og ca. 470.000 kr. i fremmede tjenesteydelser til tilsyn med dambrug.

For 2007 har kommunerne indberettet oplysninger om 273 dambrug, hvilket er knap 20 færre end året før. Af de registrerede dambrug havde 128 dambrug en godkendelse ved udgangen af 2007. Der blev meddelt 18 godkendelser i 2007, enten i form af tillæg til eksisterende godkendelser eller som godkendelser, der omfatter hele virksomhedens drift.

Kommunerne har brugt omkring 0,3 årsværk til tilsyn med vindmøller det første år, hvilket er præcis det samme som amterne brugte til opgaven i 2006. Der er gennemført 17 tilsyn med vindmøller, og der vurderes, at tilsynene især er gennemført på baggrund af naboklager.

Godkendelser og tilsyn med de tidligere a-mærkede virksomheder er indrapporteret sammen med de øvrige i-mærkede og øvrige listevirksomheder, og kommunernes ressourceforbrug m.v. i forbindelse med disse fremgår derfor ikke særskilt.

1.1.4 Brugerbetaling

Kommunerne skal i henhold til brugerbetalingsbekendtgørelsen opkræve brugerbetaling hos virksomheder og landbrug for godkendelser og tilsyn. Kommunerne har i 2007 opkrævet ca. 26,5 mio. kr. i brugerbetaling fordelt med ca. 7,8 mio. kr. til godkendelsesarbejdet og ca. 18,6 mio. kr. til tilsynsarbejdet.

Med udgangspunkt i tilsynsindberetningerne for 2007 har Miljøstyrelsen vurderet, at kommunerne gennemsnitligt opkræver for lidt i brugerbetaling i forhold til, hvad bekendtgørelsen foreskriver. Miljøstyrelsen har i juli 2008 sendt en orienteringsskrivelse til alle kommuner med en nærmere redegørelse for visse principper i brugerbetalingsbekendtgørelsen, herunder at der skal opkræves brugerbetaling for det antal timer, der anvendes til godkendelses- og tilsynsarbejde. Orienteringsskrivelsen er sendt ud for at følge op på de forholdsvis lave beløb, som en række kommuner opkræver for ydelser omfattet af bekendtgørelsen.

1.1.5 Håndhævelse

En veltilrettelagt og effektiv tilsynsindsats er et centralt element i forebyggelse af miljøproblemer, og miljøtilsynet er væsentligt ud fra både en miljøøkonomisk synsvinkel og for borgernes (herunder virksomheder og landbrugs) oplevelse af retsbevidsthed.

Miljømyndighederne skal sikre, at loven og de regler, der er fastsat i loven, overholdes. Dette skal bl.a. ske ved et aktivt og opsøgende tilsyn og om nødvendigt håndhævelse. Hvis miljøtilsynet ned- eller bortprioriteres i længere perioder, bortfalder incitamentet til at overholde lovgivningen og dermed en del af formålet med at regulere virksomheder og landbrugs forurening. De virksomheder og landbrug, der overholder gældende regler, må kunne regne med, at miljømyndighederne følger konsekvent op i forhold til de virksomheder og landbrug, der enten mangler evnen eller viljen til at overholde loven. Miljøgodkendelsessystemet bygger således også på opfølgning gennem periodisk tilsyn og kontrol.

En tilsynsmyndighed har en række forskellige håndhævelsesmidler til sin rådighed, når myndigheden skal sikre, at den gældende miljøregulering bliver overholdt og når myndigheden skal fastsætte ny regulering af utilfredsstillende forureningsforhold. Det drejer sig om henstillinger, påbud, forbud, indskærpelser, selvhjælpshandlinger (fx påbudte foranstaltninger for den ansvarliges regning efter udløbet af fastsat frist) og politianmeldelser. Henstillinger er det mildeste administrative håndhævelsesmiddel, som kun bør anvendes i situationer, hvor der er tale om miljøforhold af mindre alvorlig karakter. Henstilling som håndhævelsesmiddel har nemlig ingen retlig, dvs. bindende, værdi.

Det fremgår af figur 1.2 nedenfor, hvor mange gange kommunerne har håndhævet over for forskellige kategorier af virksomheder. Vedr. håndhævelse over for husdyrbrug henvises til rapportens afsnit 2.4.6.

Figur 1.2: Håndhævelser og afgørelser i forbindelse med virksomhedstilsynet.

Tilsynsområde	Håndhævelse			Afgørelser		
	Henstillinger	Indskærpelser	Politianmeldelser	Påbud efter MBL. § 41 b	Øvrige påbud	Forbud
2007						
I-mærkede listevirksomheder	35	53	1	7	6	3
Øvrige listevirks. (ekskl. husdyrbrug)	580	564	14	28	30	7
Virksomheder på bilag 1 til brugerbetalingsbekendtg.	970	522	14		48	3
Autoværksteder	760	616	9		18	6
Renserier	35	55	1		3	0
Ferskvandsdambrug	57	213	3		9	0
Vindmøller	4	0	0		0	0
Andre virksomheder	594	326	20		212	21
I alt	3.035	2.349	62	35	326	40

Der har i forsommeren 2008 været fokus i pressen på kommunernes håndhævelse, specielt hvad angår politianmeldelser. Det er ikke et succeskriterium, at en kommune foretager mange politianmeldelser, men at der foretages de politianmeldelser, der er nødvendige for at sikre overholdelse af loven.

I 2007 resulterede 57 % af tilsynsbesøgene på listevirksomhederne og 60 % af tilsynsbesøgene på virksomheder på bilag 1 i brugerbetalingsbekendtgørelsen, autoværksteder og renserier i håndhævelse. Dette er en kraftig stigning i forhold til de foregående år. Det kan enten betyde, at kommunerne er blevet bedre til at håndhæve, at kommunerne har indført en ændret praksis (mindre vejledning/dialog, mere håndhævelse) eller at det i højere grad har været nødvendigt at håndhæve, fordi kommunerne støder på flere overtrædelser. Måske er der en sammenhæng med, at færre tilsynsbesøg resulterer i flere overtrædelser. Det vil vise sig de kommende år.

Årets tema for tilsynsåret 2009 er håndhævelse. Miljøstyrelsen håber, at mange kommuner vælger at deltage i temaet, og at det efterfølgende vil være muligt at komme med flere forklaringer på ovennævnte udvikling, samt videreformidle kommunernes erfaringer med håndhævelse.

1.2 De statslige miljøcentres miljøtilsyn

De 7 statslige miljøcentre blev dannet i forbindelse med kommunalreformen. Tre af miljøcentrene, Miljøcenter Roskilde, Miljøcenter Odense og Miljøcenter Århus, er godkendelses- og tilsynsmyndighed for en række store virksomheder. De tre miljøcentre skal ligesom kommunerne indsende en årlig beretning om det pågældende års miljøgodkendelser og miljøtilsyn til Miljøstyrelsen. Alle syv miljøcentre skal desuden indberette oplysninger vedrørende recipienttilsynet.

Miljøcentrene var pr. 1. januar 2007 miljømyndighed for i alt 251 listevirksomheder fordelt med 84 virksomheder i Miljøcenter Roskilde, 69 virksomheder i Miljøcenter Odense og 98 virksomheder i Miljøcenter Århus. De statslige miljøcentre er desuden tilsynsmyndighed for 139 kommunale affaldsdeponier. Kommunerne har godkendelseskompetencen for disse virksomheder.

I 2007 meddelte de tre miljøcentre i alt 44 godkendelser til i-mærkede listevirksomheder og 2 godkendelser til øvrige listevirksomheder. Miljøcentrene gennemførte desuden 259 tilsynsbesøg på 166 virksomheder i 2007, hvilket svarer til at 44 % af virksomhederne fik tilsyn. Til gengæld er antallet af samlede tilsyn ret lavt, idet kun 19 virksomheder har fået et samlet tilsyn.

Miljøcentrene brugte i alt 48,5 årsværk til godkendelser, tilsyn og kortlægning og planlægning i 2007. Sammenlignet med kommunerne brugte miljøcentrene forholdsvis flere af ressourcerne i 2007 på kortlægning og planlægning (39,5 % mod 29,3 % gennemsnitligt i kommunerne). Givet centrenes specielle situation i 2007 er dette ikke overraskende, da centrene – udover at få datagrundlaget på plads - også har skullet bruge ressourcer på at tilrettelægge en ensartet sagsbehandling i alle tre centre bl.a. gennem opbygning af kompetencecentre m.v.

1.3 Miljøstyrelsens miljøtilsyn

Miljøstyrelsen fører tilsyn med nogle nærmere bestemte lovområder. Nogle af aktiviteterne er selvstændigt afrapporteret, fx Kemikalieinspektionen, hvor der udgives en årsrapport. Miljøstyrelsens tilsyn udføres på en række områder i samarbejde med andre statslige myndigheder, der også har tilsynsopgaver

med de pågældende virksomheder eller producenter. Derudover har kommunerne også en væsentlig aktie i at føre tilsyn efter flere af nedenstående bekendtgørelser, fx elskrot og bilskrot.

Miljøstyrelsen skulle i 2007 føre tilsyn med:

- kemikalier (Kemikalieinspektionen),
- genetisk modificerede organismer (produktion, udsætning, markedsføring, transport, indesluttet anvendelse, udstilling og informationsformidling),
- tilsyn i forbindelse med pant- og retursystem (emballage til øl og læskedrikke),
- tilsyn efter bilskrotbekendtgørelsen,
- tilsyn efter elskrotbekendtgørelsen,
- skibes aflevering af affald og havnenes modtageanlæg,
- TBT-forordningen,
- offshoreaktiviteter (virksomhed og beredskab),
- hurtigfærgeruter (støj),
- støj fra maskiner til brug i det fri,
- fritidsfartøjer (støj og luftforurening),
- luftforurening fra mobile ikke-vejgående maskiner,
- luftforurening fra skibe og platforme,
- svovlindholdet i skibsbrændstoffer,
- kvaliteten af benzin, dieselolie og gasolie til brug i motorkøretøjer, og
- begrænsning af udslip af dampe ved benzinpåfyldning af motorkøretøjer.

Som det fremgår, er der tale om meget varierende tilsynsopgaver. Kemikalieinspektionens tilsyn er blevet opnormeret i 2007, mens Miljøstyrelsens øvrige tilsynsindsats i 2007 har været på niveau med 2006.

2 Miljøtilsynet i kommunerne

2.1 Miljøforvaltningen i kommunerne

Kommunerne redegør i de årlige tilsynsindberetninger til Miljøstyrelsen for den gennemførte miljøindsats i form af miljøtilsyn og miljøgodkendelser med virksomheder og landbrug. Kommunerne redegør i den forbindelse bl.a. om:

- hvor mange godkendelser, der er givet i det forløbne år,
- antallet af tilsyn med forskellige kategorier virksomheder og landbrug,
- hvor mange ressourcer kommunerne har brugt til tilsynsopgaven,
- hvor meget der er opkrævet i brugerbetaling, og
- i hvilket omfang det har været nødvendigt at håndhæve lovgivning og regler over for virksomheder og landbrug.

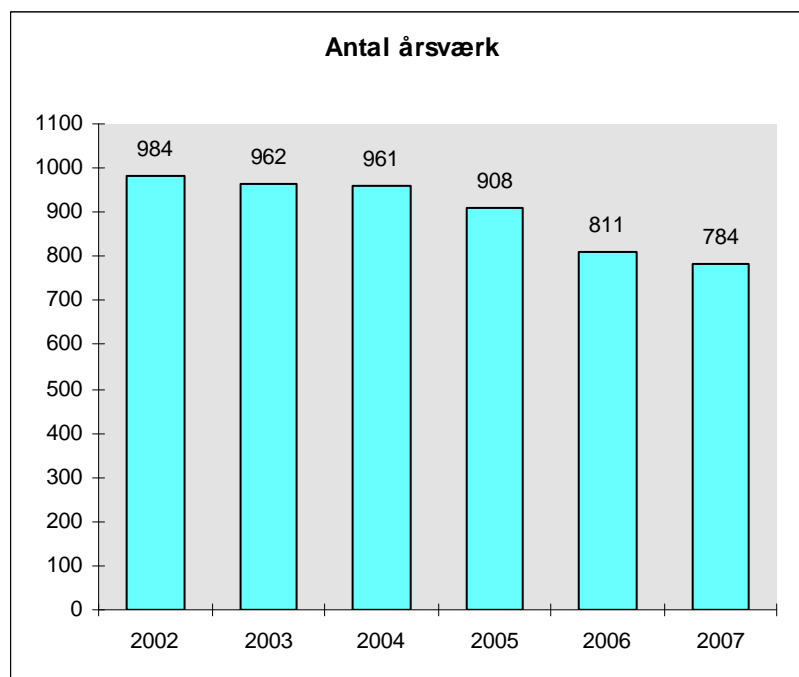
Kommunernes tilsynsindberetning skal også indeholde kommunalbestyrelsens vurdering af og bemærkning til oplysningerne.

Kommunernes miljøindsats opgøres som administration af og tilsyn efter miljøbeskyttelsesloven og husdyrgodkendelsesloven. Kommunerne har desuden mulighed for at indberette tilsynsaktivitet udført efter anden lovgivning, herunder jordforureningsloven, vandforsyningsloven, vandløbsloven og kemikalieloven.

På landsplan blev der i 2007 anvendt 784 årsværk i kommunerne til miljøgodkendelser og miljøtilsyn m.v., hvilket er et fald på 27 årsværk i forhold til 2006. Det skal i den forbindelse bemærkes, at kommunerne i 2007 overtog en række opgaver fra amterne, og at 2007 var det første år med den nye husdyrgodkendelseslov. På begge områder fik kommunerne tilført ressourcer, så man skulle umiddelbart have forventet en forholdsvis stor stigning i antal årsværk fra 2006 til 2007. Kommunerne har imidlertid også haft store udfordringer i forbindelse med kommunalreformen, hvilket for en række kommuners vedkommende har betydet, at tilsynsopgaven er blevet prioriteret ret lavt i 2007.

I de efterfølgende afsnit vil spørgsmålet om kommunernes ressourceanvendelse blive berørt nærmere.

Figur 2.1: Antal årsværk i kommunerne til miljøtilsyn, miljøgodkendelser m.v. i perioden 2002 - 2007 på både virksomheds- og landbrugsområdet.

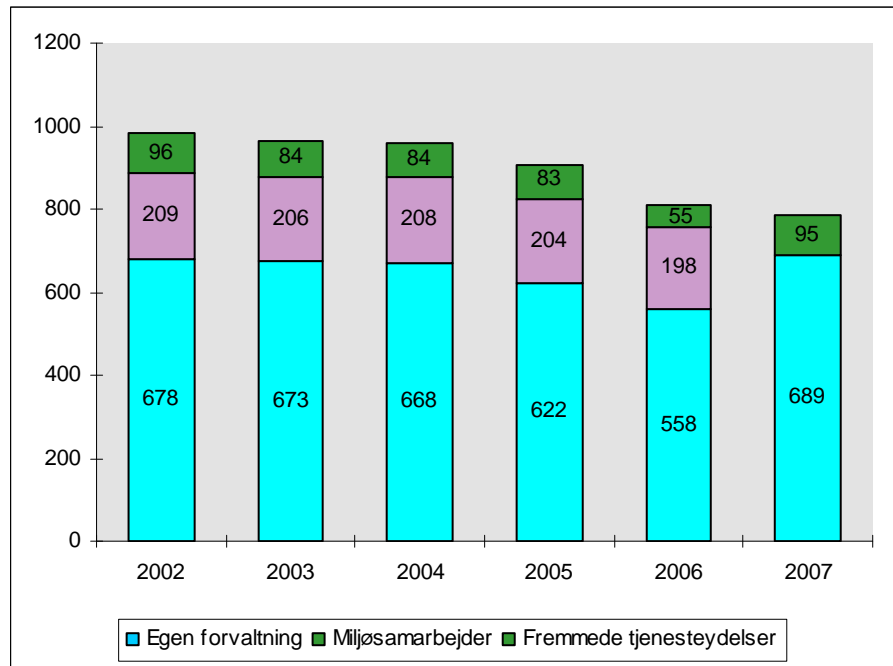


Et årsværk er sat til omkostningerne til én fuldtidsansat medarbejder, der er beskæftiget i miljøadministrationen. De ressourcer, som kommunerne anvender til egentlige driftsopgaver - f.eks. drift af renseanlæg - er derimod ikke medregnet.

De opgjorte årsværk dækker både de ressourcer, der er anvendt indenfor kommunens egen miljøforvaltning, og de ressourcer, der er anvendt i de fælleskommunale miljø samarbejder og til køb af fremmede tjenesteydelser (fx til støjmålinger, laboratoriearbejde eller lign.). Et årsværk er ansat til i gennemsnit 543.000 kr. i 2007, hvilket udgør de skønnede gennemsnitlige omkostninger pr. medarbejder i kommunerne til løsning af opgaverne i miljøforvaltningerne. Satsen svarer nogenlunde til den gennemsnitlige begyndelsesløn for en AC-medarbejder inkl. feriepenge, pensionsopsparing m.v., samt overhead (dvs. udgifter til husleje, kontorhold, kørsel og andre driftsudgifter). Omregningssatsen er blevet reguleret siden 2000 med de stigningsprocenter for priser og lønninger, de regnes med i det offentlige.

Som det fremgår af nedenstående figur er de kommunale miljøcentre nedlagt i forbindelse med kommunalreformen. I 2007 er fordelingen mellem årsværk derfor kun delt mellem årsværk i kommunernes egne forvaltninger og årsværk til fremmede tjenesteydelser.

Figur 2.2: Årsværk til miljøforvaltning i kommunerne fordelt på egen forvaltning, miljø samarbejder og fremmede tjenesteydelser i perioden 2002 - 2007.

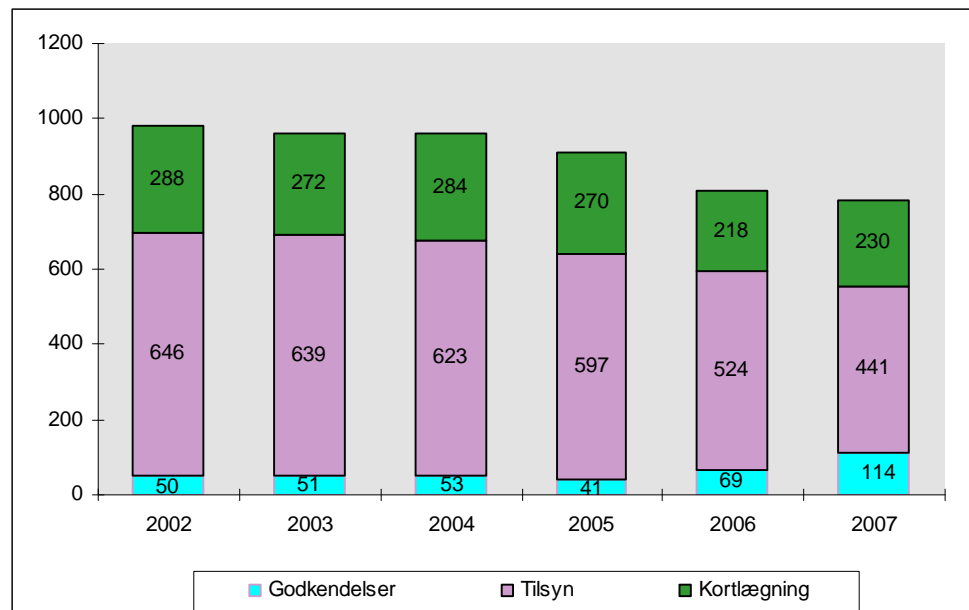


I 2007 er der 140 flere årsværk til godkendelses- og tilsynsopgaver i kommunernes egne miljøforvaltninger end året før. Der bliver også brugt 40 årsværk mere til fremmede tjenesteydelser. Samlet set er der dog tale om et fald på 18 årsværk, idet de ekstra årsværk i kommunernes egne forvaltninger tidligere har været placeret i kommunale miljøcentre og i amterne.

Den del af kommunernes miljøindsats, som tilsynsindberetningen omfatter, kan primært opdeles i:

- meddelelse af miljøgodkendelse efter miljøbeskyttelseslovens § 33 og tilladelser og godkendelser efter §§ 10, 11, 12 og 16 i lov om miljøgodkendelse m.v. af husdyrbrug. Her forstås sagsbehandling i forbindelse med behandling af ansøgninger og selve udarbejdelsen af godkendelser og tilladelser til virksomheder og landbrug,
- tilsyn og opfølgende arbejde, herunder vejledning. Tilsynsarbejde er bl.a. forberedelse af tilsyn, tilsynsbesøg på virksomheden, prøveudtagning, analyser, målinger og beregninger, gennemgang af egenkontrol, opfølgning på tilsyn i form af tilsynsrapporter samt håndhævelse i form af henstillinger, påbud, indskærpelser, forbud samt selvhjælpshandlinger, og
- kortlægning og planlægning. I denne kategori opgøres bl.a. ressourceforbrug til spildevandsplaner, vandforsyningsplaner, affaldsplaner og miljøhandlingsplaner. Udfærdigelse af tilsynsberetninger, virksomhedsregistre og samarbejde med andre kommuner og miljøcentret medtages også under dette punkt. Egentlig fysisk planlægning medtages ikke under dette punkt.

Figur 2.3: Årsværk til miljøforvaltning i kommunerne fordelt på godkendelser, tilsyn og kortlægning og planlægning i perioden 2002 - 2007. Tallene dækker både virksomheds- og landbrugsområdet.



Det fremgår af figur 2.3, at ressourceforbruget til miljøgodkendelser er steget markant fra 2006 til 2007. Denne stigning er hovedsagelig sket på husdyrområdet, hvor langt flere husdyrbrug end tidligere har skullet have tilladelser eller miljøgodkendelser. Ressourcerne til miljøgodkendelser af industrivirksomheder har ligget på samme niveau i 2006 og 2007. Kommunerne har brugt 5,4 årsværk til godkendelser af dambrug, der er en ny opgave for kommunerne.

Det ses desuden af figuren, at kommunerne har brugt 12 årsværk mere til kortlægning og planlægning i 2007 sammenlignet med 2006. Der er sket en stigning i antal årsværk til kortlægning og planlægning på landbrugsområdet, mens der er sket et mindre fald i ressourceforbruget på virksomhedsområdet. At ressourceforbruget til kortlægning og planlægning er steget på husdyrområdet er ikke overraskende, da det formentlig er sket i forbindelse med, at der er indført nye regler på husdyrområdet. Det er mere overraskende, at kommunerne har brugt mindre ressourcer på kortlægning og planlægning på virksomhedsområdet, da de her har overtaget nye opgaver fra amterne.

Endelig er der sket et stort fald i ressourceforbruget til tilsyn med virksomheder og landbrug. Antallet af årsværk til tilsyn er faldet siden 2002, men meget markant i 2006 og 2007. En stor del vil kunne tilskrives aktiviteter i forbindelse med kommunalreformen. Det er dog bemærkelsesværdigt, at der i 2007 er sket et fortsat fald i antal årsværk, da kommunerne dels fik ekstra årsværk i forbindelse med vedtagelsen af den nye lov om miljøgodkendelse m.v. af husdyrbrug, dels overtog en række myndighedsopgaver fra amterne på virksomhedsområdet. Hvor meget der skal tilskrives kommunalreformaktiviteter, mulige stordriftsfordele i de større kommuner eller nedprioritering af området vil først vise sig i de kommende år.

2.2 Godkendelser af virksomheder (ekskl. landbrug)

Kommunerne er godkendelsesmyndighed for en lang række i-mærkede og øvrige listevirksomheder. Virksomhederne godkendes efter § 33 i miljøbeskyttelsesloven. Det fremgår af bilag i godkendelsesbekendtgørelsen², hvilke virksomheder der er omfattet. Nogle af listevirksomhederne er omfattet af det forenklede godkendelsessystem og skal godkendes efter standardvilkår. Standardvilkårene er indsat som bilag 5 i godkendelsesbekendtgørelsen.

For visse virksomheder (primært affaldsdeponier) er kommunerne godkendelsesmyndighed, mens de statslige miljøcentre er tilsynsmyndighed. Der er tale om virksomheder, som kommunerne helt eller delvist ejer eller driver.

I 2007 har kommunerne meddelt i alt 322 miljøgodkendelser til i-mærkede og øvrige listevirksomheder (ikke dambrug). Der er både tale om helt nye godkendelser og tillæg til eksisterende godkendelser. I forhold til 2006 er der tale om en stigning i antallet af godkendelser idet kommunerne har meddelt 65 flere godkendelser i 2007 end året før. Dette svarer til 22 %.

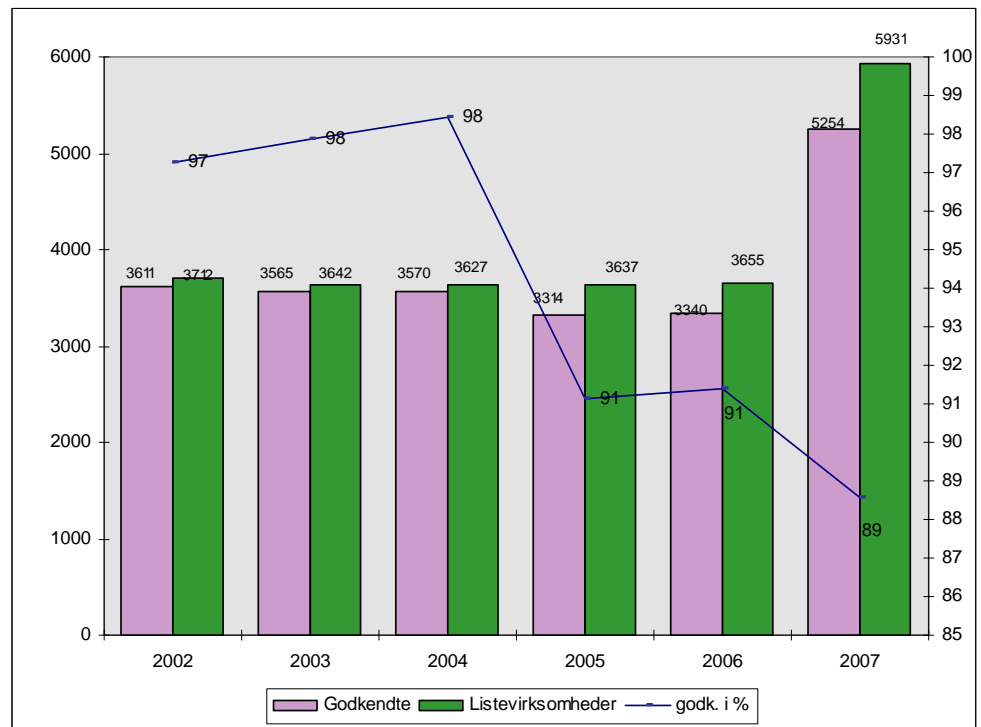
Ved udgangen af 2007 var der i alt 5.931 godkendelsespligtige virksomheder (ekskl. landbrug og dambrug) i kommunerne. 677 af disse virksomheder mangler miljøgodkendelse, hvilket er en fordobling i forhold til 2006.

Med kommunalreformen blev kommunerne i 2007 også godkendelsesmyndighed på dambrugsområdet. Det lykkedes desværre ikke kommunerne i løbet af 2007 at formindske den sagspukkel, som kommunerne havde overtaget fra amterne. Med udgangen af 2007 manglede godt 50 % af dambrugene stadig at få en miljøgodkendelse.

Som det ses af figur 2.4, har kommunerne indtil 2005 stort set haft godkendt alle de listevirksomheder, de er myndighed for. Den store stigning i antallet af virksomheder, der mangler godkendelse skyldes, at en række virksomheder, der ikke tidligere skulle have godkendelse, blev omfattet af godkendelsespligten i 2005. Det drejer sig om forskellige oplag af gas- og mineralprodukter samt virksomheder med et vist risikopotentiale. Det yderligere efterslæb, der er opstået fra 2006 til 2007, har kommunerne især "arvet" fra amterne (affaldsdeponier, dambrug m.v.).

² Bekendtgørelse nr. 1640 af 13/12 2006.

Figur 2.4: Forholdet mellem godkendte og registrerede listevirksomheder (ekskl. landbrug) i perioden 2002 - 2007.



Kommunerne har anvendt 37,3 årsværk i alt til godkendelsesarbejdet med i-mærkede, øvrige virksomheder og dambrug. Til dambrug alene er der brugt 5,4 årsværk. Sammenlignet med 2006 er ressourceforbruget til miljøgodkendelser af i-mærkede og øvrige listevirksomheder (dvs. uden dambrug, der er en ny opgave for kommunerne) uændret.

Det har været forventningen, at kommunerne i takt med, at der blev udgivet flere standardvilkår (branchebilag), ville bruge færre ressourcer til godkendelsesarbejdet. Indberetningen tager ikke højde for, hvor mange nye henholdsvis tillæg til godkendelser, der er givet – eller hvor komplicerede miljøgodkendelserne har været. Det er derfor ikke muligt at konkludere entydigt, men tallene indikerer en mulig sammenhæng mellem det faldende ressourceforbrug pr. godkendelse og udgivelsen af standardvilkår for godkendelser.

Årets tema i 2008 har været ”erfaringer med anvendelse af branchebilag”, dvs. det forenkede godkendelsessystem. Kommunerne vil indberette erfaringerne sammen med tilsynsindberetningerne, der skal være indberettet senest 1. april 2009. Det vil på det tidspunkt sandsynligvis være muligt at kvalificere spørgsmålet yderligere.

De godkendelsespligtige landbrug omtales i afsnittet om landbrug.

2.3 Tilsyn med virksomheder

Kommunernes tilsynsopgaver omfatter det kontrollerende tilsyn på virksomheder og landbrug samt vejledning og planlægning i forbindelse hermed - fx vejledning om ny lovgivning eller renere teknologi og sagsbehandling som optakt til og opfølgning på tilsynet. Kommunerne

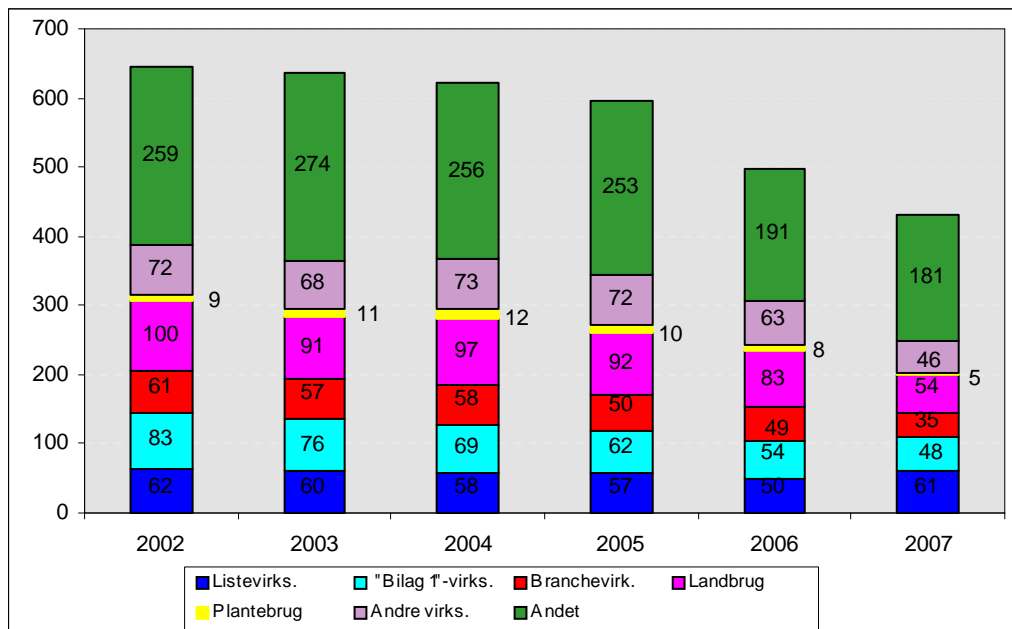
varetager desuden det administrative tilsyn med fx kontrol af overholdelsen af egenkontrollvilkår.

På figur 2.5 er anvendelsen af årsværk til tilsynsopgaverne vist fordelt på forskellige virksomhedstyper i årene 2002 - 2007. Den største kategori, "Andet", omfatter overvejende ressourcerne til tilsyn i forbindelse med vandforsyning, spildevand, vandløb, badevand og jordforurening. Kategorien "Bilag 1-virks." betegner virksomheder, omfattet af bilag 1 til brugerbetalingsbekendtgørelsen (de tidligere anmeldepligtige virksomheder). Kategorien "Branchevirksomheder" omfatter virksomheder omfattet af branchebekendtgørelser, p.t. autoværksteder, kemiske renserier og pelsdyrfarme.

Som det fremgår af nedenstående figur, er ressourceforbruget til tilsyn faldet voldsomt fra 2002 til 2007. Som beskrevet i årsberetningerne for 2005 og 2006 kan noget af faldet skyldes, at kommunerne er blevet mere præcise med tidsregistreringen til opgaverne, da det nye timetakstbaserede brugerbetalingssystem blev indført i 2005. Det vurderes dog kun at kunne forklare en mindre del af udviklingen i nedenstående kurve.

Alene fra 2006 til 2007 er der tale om et fald på 67 årsværk til i alt 431 årsværk. Det største procentvise fald ses på landbrugsområdet, hvor der kun bruges 54 årsværk til tilsyn i 2007 mod 83 i 2006. Faldet hænger formentlig sammen med, at kommunerne har rykket ressourcer fra tilsyn med landbrug til godkendelser af husdyrbrug.

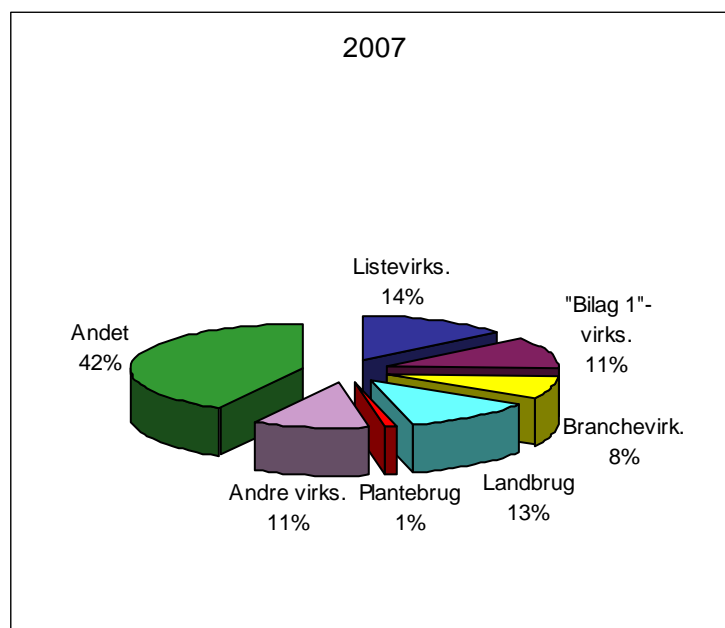
Figur 2.5: Antal årsværk til tilsynet fordelt på forskellige virksomhedstyper og "andet" i perioden 2002 - 2007.



Som det ses af figuren, er der en stigning i årsværk til tilsyn med listevirksomheder på 11. Stigningen skal ses i sammenhæng med, at det er i denne kategori, at kommunerne har overtaget virksomheder fra amterne. Sammenholdt med, hvor mange virksomheder kommunerne har overtaget fra amterne (se figur 2.4), er der tale om en meget beskedent stigning.

Det er frivilligt om kommunerne vil indberette om ressourceforbrug i kategorien "Andet". Der er derfor en relativt stor usikkerhed om denne del af indberetningen. Tager man denne kategori bort fra opgørelsen, viser der sig et fald i den samlede øvrige ressourceanvendelse fra 379 årsværk i 2002 til 250 årsværk til tilsyn i 2007. Dette svarer til et fald på ca. 34 % i ressourceforbruget til tilsyn. Tager man ressourceforbruget til "Andet" med viser den samme periode et fald i ressourcerne til tilsyn på ca. 33 %.

Figur 2.6: Procentvis fordeling af årsværk til tilsyn fordelt på forskellige virksomhedstyper og "andet" i 2007.



Den procentvise fordeling af ressourcerne til tilsynet i 2007 fordelt på de forskellige virksomhedstyper er vist på figur 2.6. Det fremgår, at kategorierne "Andre virksomheder" og "Andet" lægger beslag på omkring halvdelen af de samlede ressourcer til tilsyn³. Til husdyrbrug, plantebrug og pelsdyrfarme anvendtes ca. 15 % af ressourcerne (pelsdyrfarmene tegner sig for 1 % af branchevirksomhederne). Industritilsynet, omfattende tilsynet med listevirksomheder (inkl. dambrug), virksomheder på bilag 1 til brugerbetalingsbekendtgørelsen og øvrige branchevirksomheder (dvs. autoværksteder og renserier) tegnede sig for ca. 32 % af ressourceforbruget. Den procentvise fordeling af ressourcerne har stort set været uændret de seneste år.

Der er i perioden 2002 til 2007 sket et fald i ressourceanvendelsen på i alt 108 årsværk til tilsynet med de virksomhedstyper, der er omfattet af aftalerne om minimumsfrekvenser for tilsyn, og som skal betale tilsynsgebyr - dvs. listevirksomheder, virksomheder omfattet af bilag 1 til brugerbetalingsbekendtgørelsen (de tidligere anmeldepligtige virksomheder), virksomheder omfattet af branchebekendtgørelser (autoværksteder, renserier og pelsdyrfarme) samt landbrug med erhvervmæssigt dyrehold.

³ Se venligst rapportens afsnit 2.3.7 og 2.3.8 om definitioner af henholdsvis "andre virksomheder" og "andet".

2.3.1 Vurdering af ressourceforbruget til tilsyn

Det er svært at komme med et præcist tal for, hvor mange årsværk kommunerne må forventes at skulle bruge til at varetage tilsynet med listevirksomhederne på et kvalitativt tilfredsstillende niveau. En indikation af, om der er et tilstrækkeligt antal årsværk til at løfte opgaven, kan fås ved at se på, hvor mange årsværk kommunerne har brugt i perioden 2002 – 2006 holdt i forhold til antal virksomheder, og så sammenligne med situationen i 2007, hvor kommunerne har overtaget myndighedsansvaret for en lang række af amternes virksomheder, inkl. dambrug.

Kommunerne brugte i perioden 2002 – 2006 i gennemsnit 57,4 årsværk⁴ til tilsyn med listevirksomheder. I samme periode var kommunerne i gennemsnit miljømyndighed for 3.655 listevirksomheder. I 2007 har kommunerne opgivet, at de var myndighed for 6.211 listevirksomheder, heraf 368 i-mærkede listevirksomheder og 280 dambrug. På den baggrund skulle man forvente, at kommunerne skal anvende i omegnen af 96,7 årsværk til tilsyn med listevirksomheder. Dette tal er nok et minimumstal, da de virksomheder, kommunerne overtog (herunder dambrugene), som hovedregel ikke er de mindst komplicerede at føre tilsyn med.

Kommunerne har i 2007 anvendt 66 årsværk til tilsyn med listevirksomheder, inkl. dambrug. Dette vurderer Miljøstyrelsen som værende for lidt til at løse opgaven tilfredsstillende. Der er en manko på 30 årsværk eller mere.

Antallet af årsværk til tilsyn med virksomheder på bilag 1 til brugerbetaling bekendtgørelsen er faldet fra 54 årsværk i 2006 til 46 årsværk i 2007. Kommunerne har opgivet antallet af bilag 1-virksomheder til 12.056 i 2007. I perioden 2002 – 2006 har kommunerne i gennemsnit brugt 68,8 årsværk⁵ til tilsyn med disse virksomheder. Da antallet af bilag 1-virksomheder har været nogenlunde uændret, må man forvente, at ressourceforbruget til at løse opgaven også skulle være nogenlunde uændret. Der er altså en forskel på ca. 23 årsværk i forhold til en normal-situation.

Ser man på ressourceforbruget til tilsyn med autoværksteder og renserier er der også et fald på 13 årsværk fra 43 årsværk i 2006 til 30 årsværk i 2007. Antallet af virksomheder har været nogenlunde uændret. I perioden 2002 – 2006 har kommunerne i gennemsnit brugt 47,6 årsværk. Der er en forskel på omkring 17 årsværk set i forhold til et normalt, gennemsnitligt tilsynsår.

I 2007 har kommunerne brugt 45 årsværk på tilsyn med ”andre virksomheder”. Det er et fald på 18 årsværk i forhold til 2006. I et gennemsnitsår bruger kommunerne 69,6 årsværk til tilsyn med denne type virksomheder. Igen en stor forskel på godt 24 årsværk.

På landbrugsområdet (tilsyn med husdyrbrug, pelsdyrfarme og plantebrug) har kommunerne i 2007 brugt 63 årsværk til tilsyn. I perioden 2002 – 2006 er der i gennemsnit brugt 102,6 årsværk. Forskellen er 43,6 årsværk. Hertil

⁴ Det skal bemærkes, at gennemsnittet medtager det store fald i ressourceforbruget i 2006. Hvis perioden i stedet havde været 2001 – 2005 (altså inden kommunalreformen slog igennem), ville tallet i stedet være 60,6 årsværk.

⁵ Ligesom med listevirksomheder er det store fald i ressourceforbruget i 2006 med i gennemsnittet. Hvis perioden i stedet havde været 2001 – 2005, ville tallet være 74,6 årsværk.

kommer, at kommunerne er blevet kompenseret i forbindelse med den nye husdyrgodkendelseslov med 13 årsværk ekstra til tilsyn med husdyrbrug. Samlet set, anvender kommunerne langt færre årsværk til tilsyn end forventet.

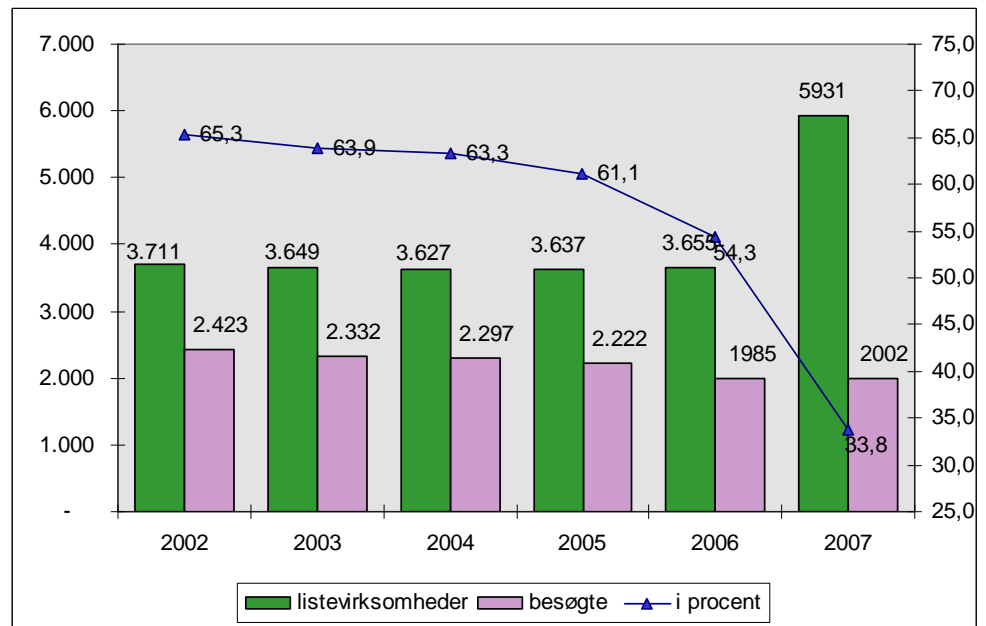
Der er flere årsager til det lave ressourceforbrug. Først og fremmest har 2007 helt naturligt været meget præget af kommunalreformen, som kommunernes miljøforvaltninger har brugt mange ressourcer på. Dertil kommer, at en række kommuner også har brugt tid og kræfter på indførelsen af kvalitetsstyring på miljøområdet, samt at godkendelser (specielt husdyrgodkendelser) er blevet prioriteret frem for tilsyn. Endelig er der nok også nogle kommuner, der er blevet bedre til at tidsregistrere som følge af indførelsen af den timetakstbaserede brugerbetalingsordning i 2005.

På trods af alt dette vurderer Miljøstyrelsen, at kommunerne bør bruge flere ressourcer på tilsynet. Miljømyndighederne skal sikre, at loven og de regler, der er fastsat i loven, overholdes. Dette skal bl.a. ske ved et aktivt og opøgende tilsyn og om nødvendigt håndhævelse. Hvis miljøtilsynet ned- eller bortprioriteres i længere perioder, bortfalder incitamentet til at overholde lovgivningen og dermed en del af formålet med at regulere virksomheder og husdyrbrugs forurening. De virksomheder og husdyrbrug, der overholder gældende regler, må kunne regne med, at miljømyndighederne følger konsekvent op i forhold til de virksomheder og husdyrbrug, der enten mangler evnen eller viljen til at overholde loven. Miljøgodkendelsessystemet bygger således også på opfølgning gennem periodisk tilsyn og kontrol.

2.3.2 Tilsyn med listevirksomheder ekskl. landbrug

Som det fremgår af figur 2.7 er det procentvise antal af besøgte listevirksomheder faldet gennem perioden 2002 – 2007. Der er en vis sammenhæng med antal besøgte virksomheder og ressourceforbruget til miljøtilsynet, men faldet skal også forklares ved, at kommunerne i stigende grad gennemfører samlede tilsyn, hvor virksomhedens samlede miljøforhold gennemgås. Procentvis bliver der altså besøgt færre virksomheder, men kvaliteten af de tilsyn, der gennemføres, vurderes til gengæld at have været stigende.

Figur 2.7: Antal listevirksomheder, antal besøgte listevirksomheder og tilsynsfrekvens i perioden 2002 - 2007.



I tabellen nedenfor er tilsynsfrekvens og ressourceforbruget pr. virksomhed stillet op. Som det fremgår, er der forskel på, hvor mange ressourcer der i gennemsnit er blevet brugt på de tre kategorier virksomheder. Der bliver således brugt væsentligt flere ressourcer på de i-mærkede listevirksomheder end øvrige listevirksomheder og dambrug.

Det fremgår desuden af tabellen, at kommunerne i gennemsnit har ført flere tilsyn med dambrug. Dette skyldes sandsynligvis, at der i dambrugsbekendtgørelsen er krav om, at miljømyndigheden (dvs. kommunen) fører tilsyn hvert år. Derudover er tale om en ny myndighedsopgave, samt at dambrugene – fordi så relativt mange af dem mangler godkendelse – vurderes at skulle have ekstra tilsyn.

Kommunerne var i 2007 tilsynsmyndighed for i alt 5.931 listevirksomheder, heraf 383 i-mærkede listevirksomheder og 5.548 øvrige listevirksomheder. Derudover var kommunerne også tilsynsmyndighed for 280 dambrug, der også er listevirksomheder, men opgøres selvstændigt.

Figur 2.8: Tilsyn med IPPC-virksomheder, øvrige listevirksomheder og dambrug i 2007.

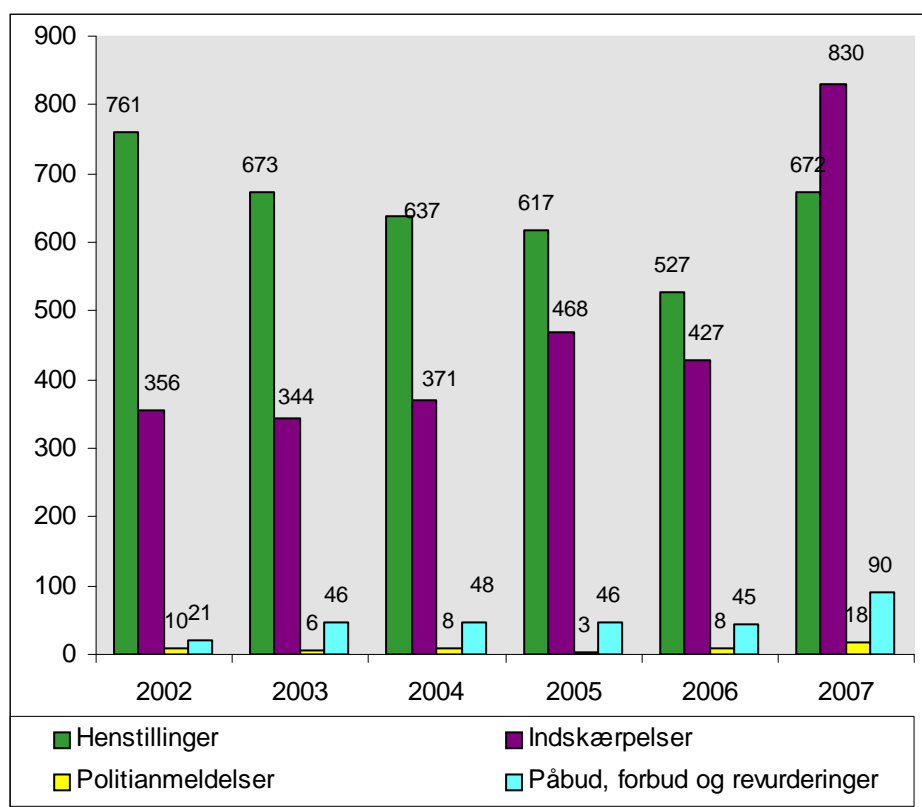
Virksomheder	Antal	Besøgte virksomheder	Tilsynsfrekvens	Tilsyn pr. virksomhed	Årsværk pr. besøgt virksomhed	Årsværk i alt
IPPC-virksomheder	383	168	43,9 %	1,48	0,06	9,35
Øvrige listevirksomheder	5.548	1.834	33,0 %	1,14	0,03	51,59
Dambrug	280	260	92,9 %	1,42	0,02	6,32

Med "tilsyn pr. virksomhed" menes det antal besøg, der gennemsnitligt har været pr. virksomhed.

2.3.3 Håndhævelse overfor listevirksomheder inkl. dambrug

En tilsynsmyndighed har en række forskellige håndhævelsesmidler til sin rådighed, når myndigheden skal sikre, at den gældende miljøregulering bliver overholdt og når myndigheden skal fastsætte ny regulering af utilfredsstillende forureningsforhold. Det drejer sig om henstillinger, påbud, forbud, indskærpelser, selvhjælpshandlinger (fx påbudte foranstaltninger for den ansvarliges regning efter udløbet af fastsat frist) og politianmeldelser. Henstillinger er det mildeste administrative håndhævelsesmiddel, som kun bør anvendes i situationer, hvor der er tale om miljøforhold af mindre alvorlig karakter. Henstilling som håndhævelsesmiddel har nemlig ingen retlig, dvs. bindende, værdi.

Figur 2.9: Antal håndhævelsesreaktioner på listevirksomheder i perioden 2002 - 2007. Dambrug er omfattet i 2007, men ikke de foregående år.

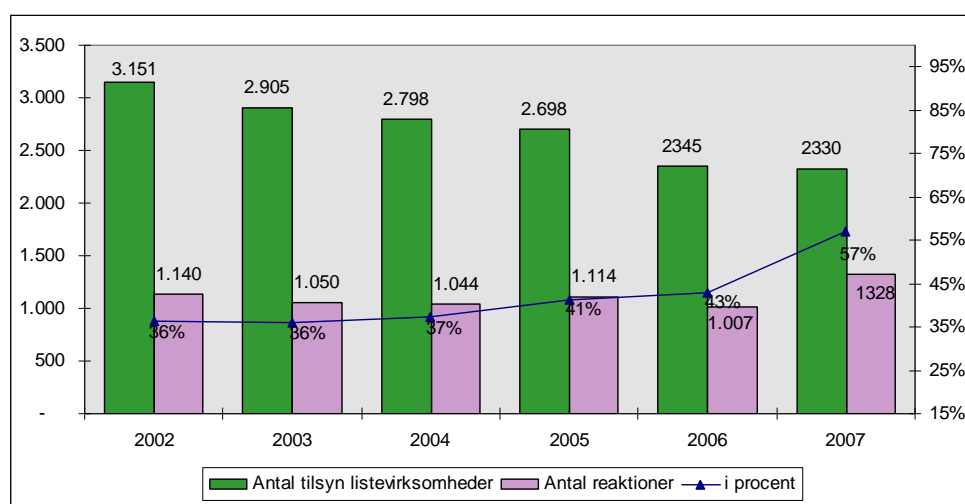


Figuren ovenfor viser antallet af håndhævelsesreaktioner over for listevirksomheder (i-mærkede og øvrige listevirksomheder, samt fra 2007 også dambrug). Antallet af indskærpelser er steget markant i 2007, og for første gang er antallet af indskærpelser større end henstillinger. Hvis man fraregner dambrugene, der alene står for 213 indskærpelser, vil antallet af henstillinger og indskærpelser være lige store.

Antallet af påbud, forbud og revurderinger er steget kraftigt i 2007, fordelt med 45 påbud, 10 forbud og 35 revurderinger (påbud efter miljøbeskyttelseslovens § 41 b). Dambrugene tegner sig heraf for 9 påbud og ingen forbud. Kommunerne har politianmeldt i alt 18 listevirksomheder (heraf 3 til dambrug), hvilket er det højeste kommunerne har indberettet til Miljøstyrelsen siden 1996.

Af figur 2.10 fremgår det, at det procentvise antal af håndhævelsesreaktioner har været stigende fra 2006 til 2007 (fra 43 % til 57 %). Det har altså i langt højere grad været nødvendigt at håndhæve, når de kommunale myndigheder har gennemført et tilsyn på en listevirksomhed. Der kan være flere årsager til dette. Det kan enten betyde, at kommunerne er blevet bedre til at håndhæve, at kommunerne har indført en ændret praksis (mindre vejledning/dialog, mere håndhævelse) eller at det i højere grad har været nødvendigt at håndhæve, fordi kommunerne støder på flere overtrædelser. Måske er der en sammenhæng med, at færre tilsynsbesøg resulterer i flere overtrædelser. Det vil vise sig de kommende år.

Figur 2.10: Antal tilsyn på listevirksomheder og antal håndhævelsesreaktioner i forbindelse hermed på listevirksomheder (ikke dambrug) i perioden 2002 - 2007.



Tilsyn med dambrug og håndhævelse i forbindelse hermed er ikke taget med i ovenstående tabel. Var dambrugene taget med ville tendensen være forstærket endnu mere, og det procentvise antal håndhævelsesreaktioner ville have været 62 % i stedet for 57 %.

2.3.4 Tilsyn med virksomheder på bilag 1, autoværksteder og renserier

Virksomheder opført på bilag 1 til brugerbetalingsbekendtgørelsen ("bilag 1" - virksomheder) omfatter de tidligere anmeldepligtige virksomheder. De minimumsfrekvenser, der gjaldt for tilsynet med de anmeldepligtige virksomheder, gælder således for bilag 1-virksomhederne. Der er hovedsageligt tale om mindre og mellemstore virksomheder med et vist forureningspotentiale.

De virksomheder, der er omfattet af branchebekendtgørelser (branchevirksomheder), er autoværksteder, renserier og pelsdyrfarme. Hver virksomhedskategori er omfattet af en særskilt bekendtgørelse, hvori der stilles en række miljømæssige krav til netop disse virksomheder. Tilsynet med pelsdyrfarme er nærmere omtalt i rapportens afsnit om landbrugstilsynet.

Der var i alt 12.094 bilag 1-virksomheder i 2007. Af branchevirksomheder var der i alt 9.762, heraf 7.769 autoværksteder, 209 kemiske renserier og 1.784 pelsdyrfarme. Tilsynet med pelsdyrfarmene bliver omtalt i afsnit 2.4 om landbrug.

I 2007 brugte kommunerne 48 årsværk til tilsyn med bilag 1-virksomheder, 30 årsværk til tilsyn med autoværksteder og et enkelt årsværk til tilsyn med renserier. Det samlede årsværksforbrug er således 79. I forhold til 2006 er der tale om et samlet fald på i alt 18 årsværk – svarende til 18,5 %. Fra 2005 til 2006 var faldet i ressourceforbrug mere beskedent på 9 årsværk.

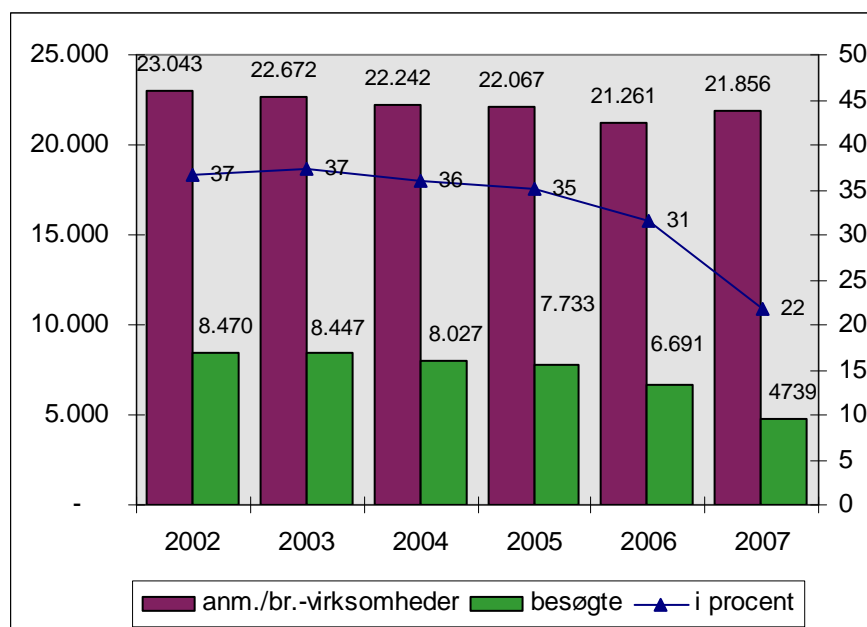
Figur 2.11 Tilsyn med bilag 1-virksomheder, autoværksteder og renserier i 2007.

Virksomheder	Antal	Besøgte virksomheder	Tilsynsfrekvens	Tilsyn pr. virksomhed	Årsværk pr. besøgt virksomhed	Årsværk i alt
Bilag 1-virksomheder	12.094	2.704	22,4 %	1,07	0,02	46,52
Autoværksteder	7.769	1.955	25,2 %	1,07	0,02	29,58
Rensерier	209	80	38,3 %	1,19	0,02	1,24

Med "tilsyn pr. virksomhed" menes det antal besøg, der gennemsnitligt har været pr. virksomhed.

Figur 2.12 viser antallet af bilag 1-virksomheder, autoværksteder og renserier sammenholdt med antal besøgte virksomheder. Det fremgår, at mens antallet af denne kategori virksomheder stiger lidt, er antallet af besøgte virksomheder faldet kraftigt. Det fremgår også at tilsynsfrekvensen er faldet fra 31 % i 2006 til 22 % i 2007. Der er tale om et meget stort fald.

Figur 2.12: Antal let af virksomheder omfattet af bilag 1 til brugerbetalingsbekendtgørelsen, autoværksteder og renserier, samt antallet af besøgte virksomheder i perioden 2002 - 2007.

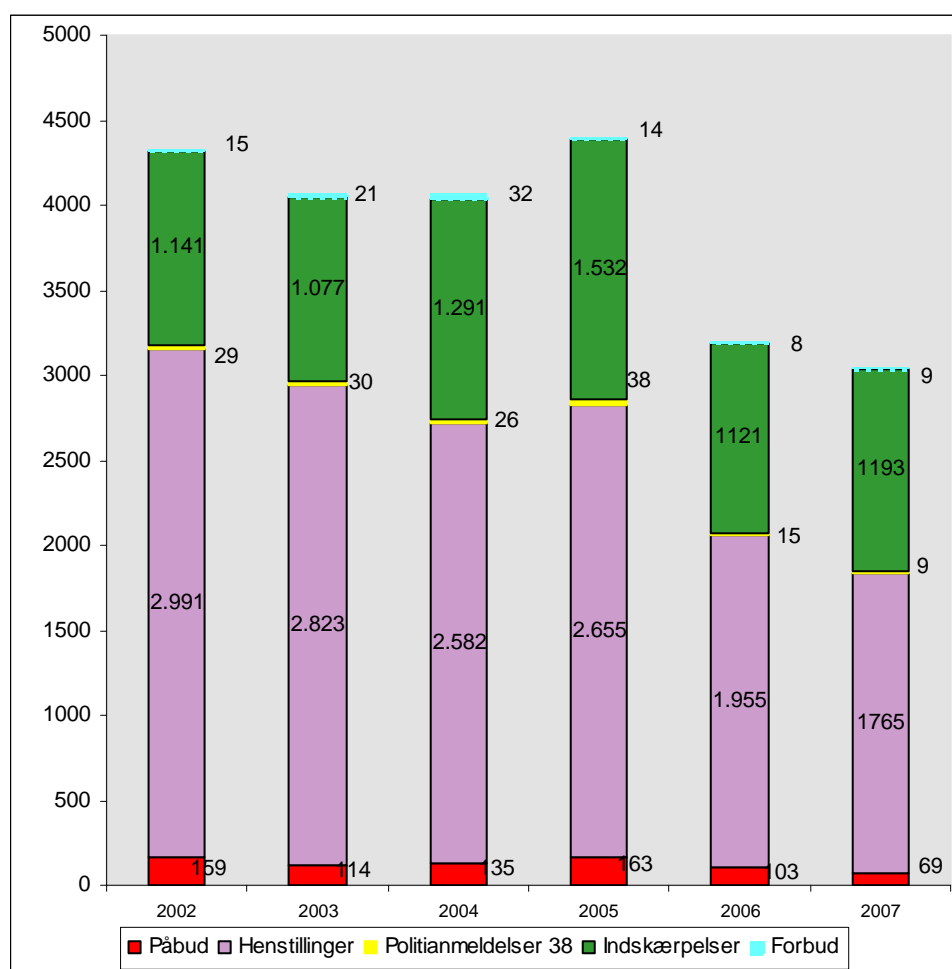


2.3.5 Håndhævelse overfor bilag 1-virksomheder, autoværksteder og renserier

I figur 2.13 kan forholdet mellem antal tilsynsbesøg og håndhævelsesreaktioner på virksomheder på bilag 1 til brugerbetalingsbekendtgørelsen, autoværksteder og renserier ses. Oplysninger om håndhævelsesreaktioner på pelsdyrfarme er givet i landbrugsafsnittet.

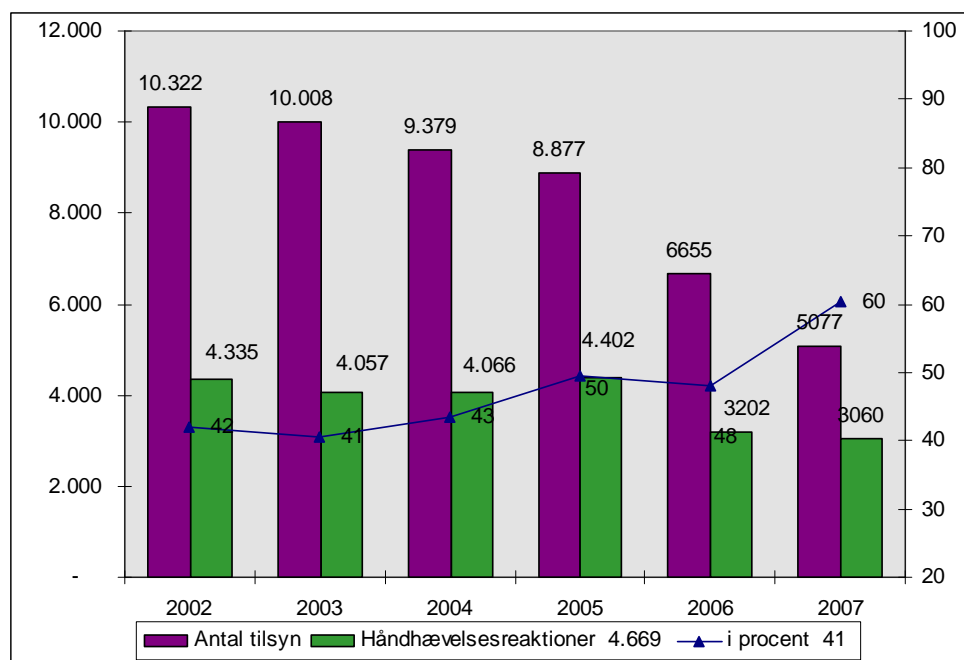
Det ses af figuren, at mens antallet af tilsyn er faldet med 24 % fra 2006 til 2007, er antallet af håndhævelsesreaktioner kun faldet lidt (4 %). Sagt på en anden måde så har det – helt tilsvarende situationen med håndhævelse over for listevirksomheder – i langt højere grad været nødvendigt at håndhæve i forbindelse med tilsyn. Dette kan være en uheldig situation, idet det dels kan være en indikator for, at der sker flere overtrædelser af gældende regler og der dermed er en større belastning af miljøet, dels at kommunernes gennemsnitlige tilsynsfrekvens er for lav på de virksomheder, hvor der er noget at komme efter. Det er samtidig et skridt væk fra det dialogbaserede tilsyn over i et mere kontrollerende tilsyn.

Figur 2.13: Håndhævelsesreaktioner over for virksomheder omfattet af bilag 1 til brugerbetalingsbekendtgørelsen, autoværksteder og renserier i perioden 2002 - 2007.



Samlet set er antal håndhævelsesreaktioner faldet, hvilket antages at hænge sammen med, at kommunerne fører mindre tilsyn. Antallet af forbud er på niveau med 2006, mens antallet af påbud er faldet både reelt og opgjort i procent af den samlede håndhævelse. Endelig kan det konstateres, at forholdet mellem henstillinger og indskærpelser forskydes, sådan at der forholdsvis hyppigere gives indskærpelser frem for henstillinger sammenlignet med tidligere år.

Figur 2.14: Antal tilsyn på virksomheder på bilag 1 til brugerbetalingsbekendtgørelsen, autoværksteder og renserier og antal håndhævelsesreaktioner i forbindelse hermed i perioden 2002 – 2007.



Tilsvarende håndhævelsen i forhold til listevirksomheder ser man også (figur 2.14) en kraftig stigning i det procentvise antal håndhævelsesreaktioner fra 2006 til 2007. Det har også på bilag 1-virksomheder, autoværksteder og renserier i langt højere grad været nødvendigt at håndhæve, når de kommunale myndigheder har gennemført tilsyn på disse virksomheder.

2.3.6 Vindmøller

Tilsyn med vindmøller er en ny opgave, som kommunerne overtog fra amterne i forbindelse med kommunalreformen. Kommunerne har brugt omkring 0,3 årsværk det første år, hvilket er præcis det samme som amterne brugte til opgaven i 2006. Kommunerne har indberettet, at der er 4.478 vindmøller, men flere kommuner har angivet at tallet er upræcist og at der med indberetningen i 2008 vil være et bedre datagrundlag. Der er gennemført 17 tilsyn med vindmøller, og der skønnes, at tilsynene især er gennemført på baggrund af naboklager. Tilsyn med vindmøller er ikke omfattet af aftalen om minimumsfrekvenser for samlede tilsyn.

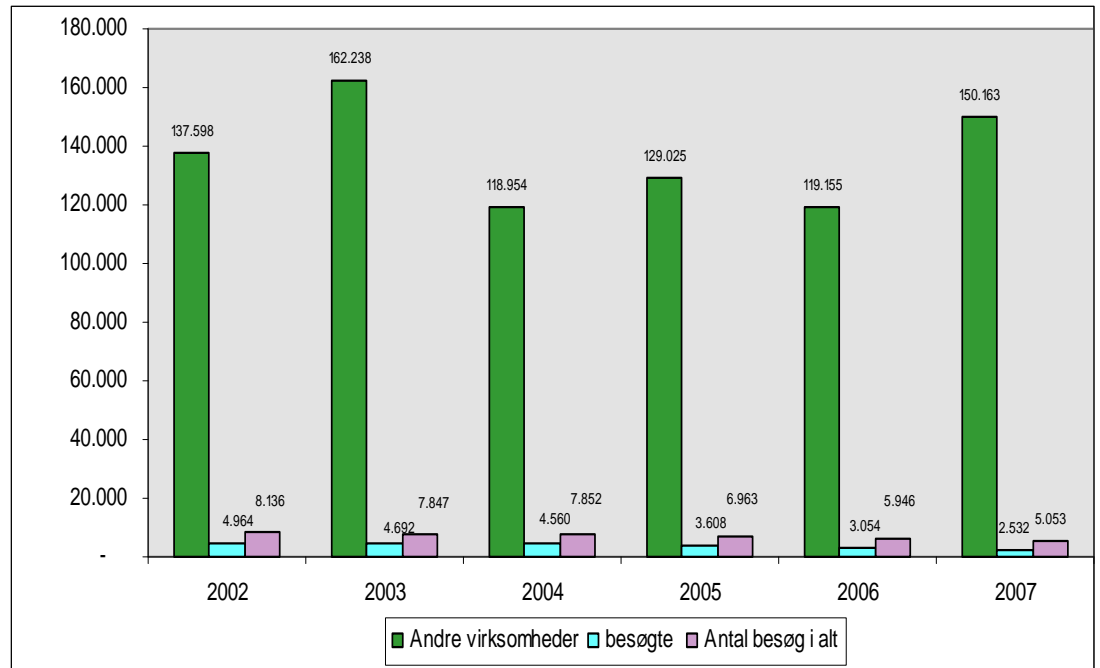
2.3.7 Andre virksomheder og anlæg

Andre virksomheder og anlæg omfatter virksomheder, der ikke er omfattet af de bekendtgørelser, som er nævnt i det foranstående. Det drejer sig om virksomheder, der typisk har et mindre eller ubetydeligt forureningspotential, fx mindre værksteder, forretninger, restaurationer mv. Disse virksomheder reguleres efter miljøbeskyttelseslovens § 42.

Antallet af "Andre virksomheder og anlæg" og tilsynet hermed er vist i figur 2.15. Det fremgår, at antallet af virksomheder varierer en del over årene, hvilket formentlig skyldes, at antallet til en vis grad er udtryk for, hvor mange virksomheder myndighederne løbende har været i kontakt med, og som derved er blevet registreret i kommunens virksomhedsregister.

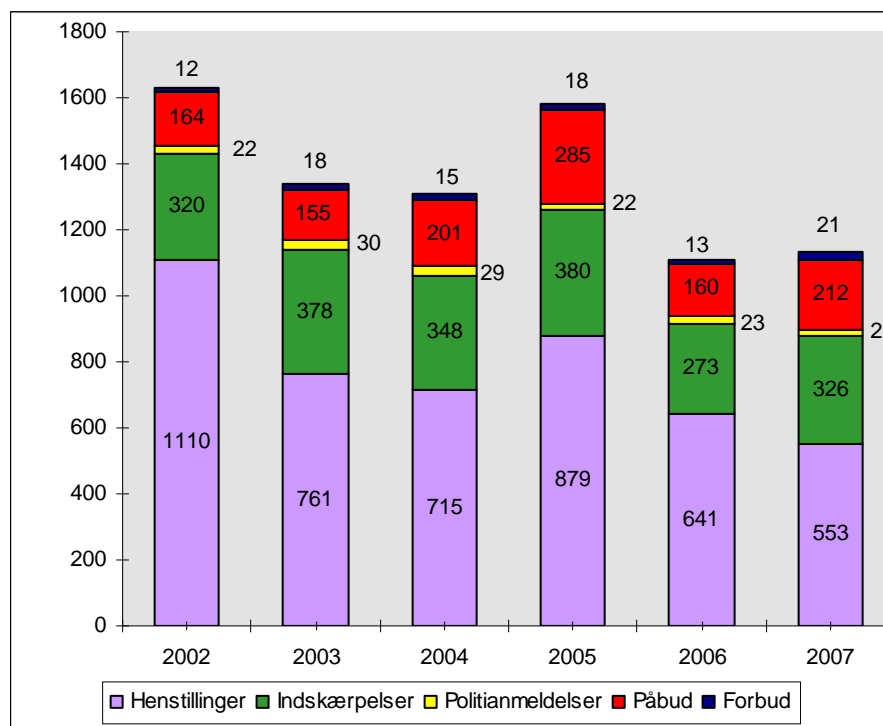
Tilsynsbesøgene skyldes ofte naboklager. Der ses et fald over årene i antallet af tilsyn med disse virksomheder. I 2007 blev der således gennemført 5.053 tilsyn, hvilket er 893 færre tilsyn end året før. Antallet af besøgte virksomheder i 2007 var 2.532 virksomheder, hvilket svarer til under 2 % af de pågældende virksomheder.

Figur 2.15: Antal registrerede "Andre virksomheder og anlæg", antal besøgte virksomheder og antal tilsynsbesøg i 2002 - 2007.



I figur 2.16 kan antallet af håndhævelsesreaktioner overfor andre virksomheder og anlæg i perioden 2002 – 2007 ses. Tilsynet med disse virksomheder gav i 2007 anledning til 1.132 håndhævelsesreaktioner, hvilket er på niveau med 2006. Omregnet betyder det, at ca. 22 % af tilsynsbesøgene på andre virksomheder og anlæg resulterede i håndhævelsesreaktioner, hvilket er en lille stigning i forhold til året før, hvor 19 % af tilsynsbesøgene resulterede i håndhævelse.

Figur 2.16: Antal håndhævelsesreaktioner over for andre virksomheder og anlæg i 2002 - 2007.



2.3.8 Tilsyn med "andet"

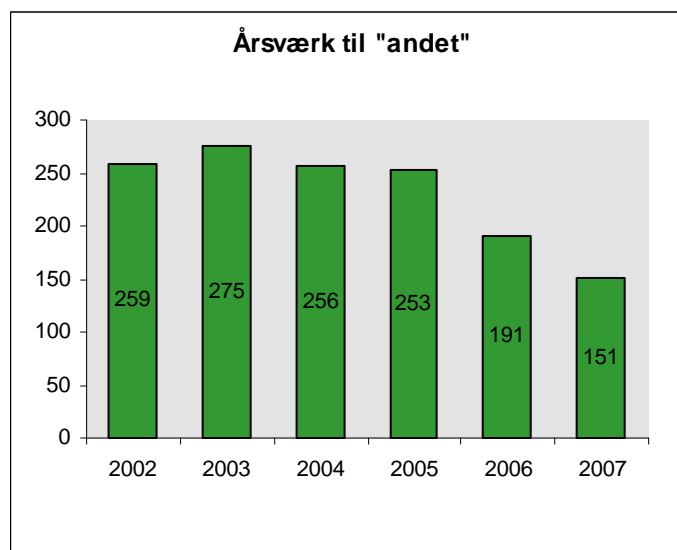
Tilsyn med "andet" omfatter en række tilsynsopgaver, som ikke er medtaget i det foranstående, herunder tilsyn med vandløb, privat vandforsyning, badevand, spildevandsudledning, jordforurening samt tilsyn i forbindelse med gene- og klagesager samt tilsyn efter en række øvrige bekendtgørelser. Det skal bemærkes, at der er stor forskel på, hvor meget kommunerne vælger at indberette i denne kategori, bl.a. fordi denne kategori ikke er omfattet af indberetningspligten.

De anvendte ressourcer til tilsynet med "andet" er vist på figur 2.17. I 2007 anvendtes 151 årsværk hertil, hvilket er et fald på 40 årsværk sammenlignet med 2006. Ressourceanvendelsen til "andet" tilsyn udgør 42 % af kommunernes samlede ressourcer i 2007 til tilsynsaktiviteter. Det er en stigning i forhold til 2006, hvor "andet" udgjorde 37 % af ressourcerne til tilsyn.

Faldet i antal årsværk i 2007 sammenlignet med 2006 skyldes kun for en mindre del, at færre kommuner har valgt at indberette i denne kategori, fordi "andet" – som nævnt – ikke er omfattet af indberetningspligten. I 2006 indberettede 70 % af kommunerne i denne kategori, mens 66,3 % af kommunerne indberettede deres ressourceforbrug i 2007.

Faldet er altså hovedsageligt udtryk for et reelt fald i ressourceforbruget, hvilket peger på, at kommunerne har haft fokus på at gennemføre tilsyn med de virksomhedstyper, der er omfattet af aftalerne om minimumsfrekvenser. Det er de samme virksomhedstyper, der er omfattet af brugerbetalingspligten. Også dette kan have haft indflydelse på kommunernes prioritering.

Figur 2.17: Antal årsværk til tilsyn med "andet" i perioden 2002 - 2007.



Miljøstyrelsen har ikke bedt kommunerne om at opgøre håndhævelsen i forbindelse med tilsynet med "andet".

2.3.9 Minimumsfrekvenser for tilsyn med virksomheder

Den første aftale om minimumsfrekvenser for tilsyn blev indgået i 1996 mellem miljøministeren og KL. Aftalen indebærer at:

- minimum 50 % af listevirksomhederne skal være blevet tilset i løbet af det pågældende år og.
- minimum 50 % af virksomheder omfattet af anmelde⁶- eller branchebekendtgørelser skal være blevet tilset i løbet af det pågældende og foregående år og.
- minimum 50 % af landbrug med erhvervsmæssigt dyrehold skal være blevet tilset i løbet af de sidste tre år regnet fra det pågældende år.
- alle svinebrug med en opbevaringskapacitet svarende til fra 6 til 9 måneders gødningsproduktion skal også være blevet tilset inden for de seneste tre år.

I 2005 blev der indgået en ny aftale om minimumsfrekvenser for **samlede** tilsyn. Aftalen fra 1996 er herefter blevet udfaset, sådan at det nu kun er virksomheder omfattet af bilag 1 til brugerbetalingsbekendtgørelsen (de tidligere anmeldevirksomheder) og virksomheder omfattet af branchevirksomheder (dvs. autoværksteder og renserier), aftalen har været gældende for i 2007.

Minimumsfrekvenserne for samlede tilsyn blev aftalt mellem Kommunernes Landsforening og miljøministeren i juli 2005 med virkning fra 1. januar 2005. Et samlet tilsyn skal forstås som en gennemgang af en virksomheds eller et landbrugs samlede miljøforhold. Samtidigt aftales en overgangsordning i forhold til 1996-aftalen, som omtalt ovenfor.

Aftalen om samlede tilsyn indebærer at:

⁶ Anmeldebekendtgørelsen er ophævet. De omfattede virksomheder er nu optaget på Bilag 1 til brugerbetalingsbekendtgørelsen.

- Samtlige listevirksomheder - dvs. 100 % inden for kommunen - skal som minimum have modtaget et samlet tilsyn inden for den seneste 3-årige periode. Det skal samtidigt tilstræbes, at de samlede tilsyn fordeles ligeligt over perioden, dvs. i gennemsnit ca. 33 % pr. år. Ved listevirksomheder forstås alle virksomheder og landbrug, der i bilagene til godkendelsesbekendtgørelsen er opført som godkendelsespligtige.
- Samtlige branchevirksomheder (p.t. autoværksteder, renserier og pelsdyrfarme) og virksomheder optaget på bilag 1 i brugerbetalingsbekendtgørelsen - dvs. 100 % inden for kommunen - skal som minimum have modtaget et samlet tilsyn inden for den seneste 4-årige periode. Det skal samtidigt tilstræbes, at de samlede tilsyn fordeles ligeligt over perioden, dvs. i gennemsnit ca. 25 % pr. år.
- Samtlige erhvervsmæssige husdyrbrug, der ikke er godkendelsespligtige efter kap. 5 i miljøbeskyttelsesloven - dvs. 100 % inden for kommunen - skal som minimum have modtaget et samlet tilsyn inden for den seneste 6-årige periode. Det skal samtidigt tilstræbes, at de samlede tilsyn fordeles ligeligt over perioden, dvs. i gennemsnit ca. 16 % pr. år.

Miljøstyrelsen følger hvert år op på aftalerne. De kommuner, der ikke har overholdt minimumsfrekvenserne for tilsyn bliver bedt om at redegøre for deres prioriteringer. Hvis en kommune flere år i træk ikke overholder minimumsfrekvenserne for tilsyn, vil Miljøstyrelsen påtale den mangelfulde indsats og indlede drøftelser med de pågældende kommuner med henblik på at indgå en aftale om den fremtidige tilrettelæggelse af miljøtilsynsindsatsen. Kan der ikke opnås enighed om en aftale mellem kommunen og Miljøstyrelsen, kan miljøministeren konkret fastlægge omfanget af kommunens tilsynsforpligtelse for en bestemt periode, jævnfør miljøbeskyttelseslovens § 73.

Overholdelse af minimumsfrekvenserne er ikke udtryk for, at tilsynet med virksomheder og landbrug er kvalitativt godt, men at der vurderes at være afsat tilstrækkelige ressourcer til at opretholde et effektivt miljøtilsyn med virksomheder og landbrug. Det er op til den enkelte miljømyndighed at vurdere, hvornår tilsynet er kvalitativt i orden. Her kan faktorer som potentiel miljøbelastning, vurdering af recipienternes følsomhed, virksomheders overholdelse af miljøregulering og politisk prioritering af området i øvrigt spille ind.

Som nævnt ovenfor gennemgås alle virksomhedens miljøforhold ved et samlet tilsyn. Dette skulle give et kvalitetsløft i de kommuner, hvor man før 2005 ikke havde denne praksis. Samtidig blev minimumsfrekvenserne med listevirksomheder sat ned, sådan at samtlige listevirksomheder skal modtage mindst ét samlet tilsyn i løbet af en 3-årig periode mod tidligere, hvor alle listevirksomheder skulle modtage tilsyn i løbet af 2 år. Idéen med den nedsatte frekvens var, at kommunerne i højere grad skulle have mulighed for at differentiere tilsynet sådan, at de virksomheder, der var problematiske miljømæssigt eller som ikke overholdt vilkårene i godkendelsen eller lovgivningen, skulle have hyppigere tilsyn end minimumsfrekvensen tilskrev.

Evalueres på de tre års tilsynsindsats ser det ikke ud som om, at kommunerne set over ét har benyttet sig af muligheden for at differentiere. Tværtimod ser det ud som om, at den nye aftale har betydet, at kommunerne kommer

sjældnere på virksomhederne. Alle virksomheder – problematiske som uproblematisk. Her skal dog tages højde for, at perioden 2005 – 2007 som bekendt har været præget af kommunalreformen, og at perioden derfor ikke kan betegnes som gennemsnitlig.

Aftalen om minimumsfrekvenser for samlede tilsyn blev i 2007 suppleret med en aftale om minimumsfrekvenser for samlede tilsyn med husdyrbrug. Der kan læses mere om denne aftale i afsnit 2.4 om tilsyn med landbrug.

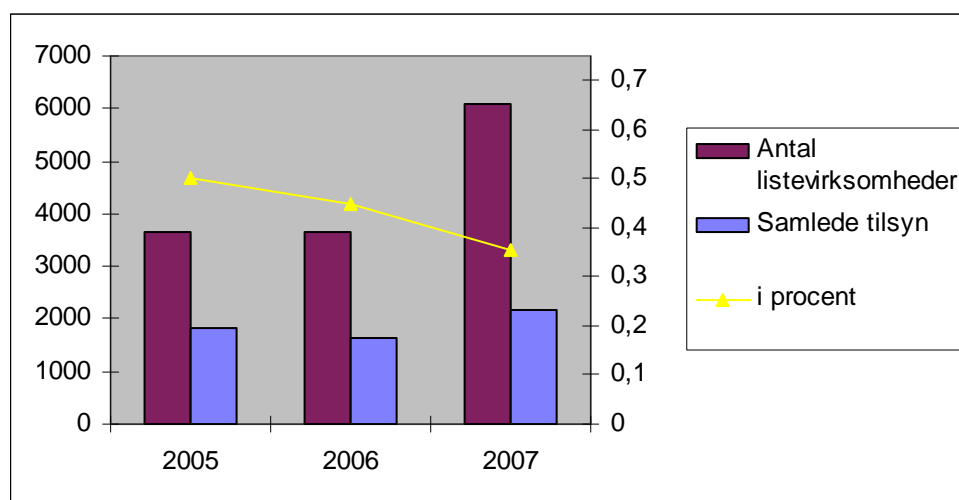
2.3.10 Minimumsfrekvenser for samlede tilsyn med listevirksomheder

Et samlet tilsyn er defineret som en gennemgang af virksomhedens samlede miljøforhold. Et samlet tilsyn kan kræve et eller flere tilsynsbesøg. Tilsynet kan desuden foregå med tilsyn på stedet eller gennem vurderinger af oplysninger fremsendt af virksomheden (egenkontrol). Før tilsynet kan karakteriseres som et samlet tilsyn, skal miljømyndigheden have reageret på eventuelle overtrædelser og fremsendt en tilsynsrapport til virksomheden.

For tilsynet med listevirksomheder betyder aftalen kort fortalt, at samtlige listevirksomheder i den pågældende kommune i en periode på 3 år skal have modtaget et samlet tilsyn.

På nedenstående figur kan antallet af listevirksomheder, antal samlede tilsyn og tilsynsfrekvensen ses. Det fremgår, at tilsynsfrekvensen har været faldende fra ca. 50 % i 2005 til ca. 35 % i 2007. Gennemsnitligt ligger kommunerne over de aftalte minimumsfrekvenser, hvor 100 % af virksomhederne i kommunen skal have et samlet tilsyn i løbet af en 3-årig periode.

Figur 2.18: antal listevirksomheder, antal samlede tilsyn og tilsynsfrekvens i perioden 2005-2007.



Der er imidlertid forskel på, hvor mange samlede tilsyn de enkelte kommuner har gennemført. En række kommuner har i 2007 gjort en stor indsats for at indhente et efterslæb fra 2006, der enten er opstået i de gamle kommuner eller i de tidligere amter.

Miljøstyrelsen har på baggrund af de kommunale tilsynsindberetninger rettet henvendelse til 39 kommuner om kommunens tilsyn med listevirksomheder i 2007. I seks tilfælde har der været tale om indberetningsfejl. De fleste kommuner har overtaget myndighedsansvaret for en række tidligere

amtsvirksomheder, heraf har nogle kommuner overtaget ganske mange virksomheder. For nogle kommuner har dette betydet, at man har overtaget et efterslæb på tilsynsområdet, som det vil tage mere end et enkelt år at rette op på.

Flere kommuner har opprioriteret tilsynsområdet i 2008, og det er Miljøstyrelsens forventning, at flertallet af kommunerne senest ved udgangen af 2009 vil kunne leve op til minimumsfrekvenserne for samlede tilsyn med listevirksomheder. Miljøstyrelsen har derfor ikke fundet anledning til yderligere opfølgning, men vil naturligvis følge udviklingen nøje.

2.3.11 Minimumsfrekvenser for tilsyn med virksomheder på bilag 1 til brugerbetalingsbekendtgørelsen, autoværksteder og renserier

I forhold til vurderingen af opfyldelsen af minimumsfrekvenserne behandles bilag 1-virksomhederne og branchevirksomheder samlet. Beregningerne for bilag 1-virksomheder og branchevirksomhederne foretages således, at det samlede antal besøgte virksomheder over de seneste to år holdes op imod det samlede antal registrerede virksomheder ved udgangen af det seneste år.

Aftalen fra 1996 om minimumsfrekvenser indebærer, at 50 % af de virksomheder, der er omfattet af bilag 1 til brugerbetalingsbekendtgørelsen eller branchebekendtgørelser skal være tilset i løbet af de seneste 2 år. For 2007 beregnes tilsynsfrekvensen i den enkelte kommune således på baggrund af tilsynsindsatsen i 2006 og 2007. Som det ses på figur 2.12 side 28, er tilsynsfrekvensen i kommunerne faldet betydeligt, sådan at den gennemsnitlige tilsynsfrekvens i 2007 er 22 % mod 31 % i 2006.

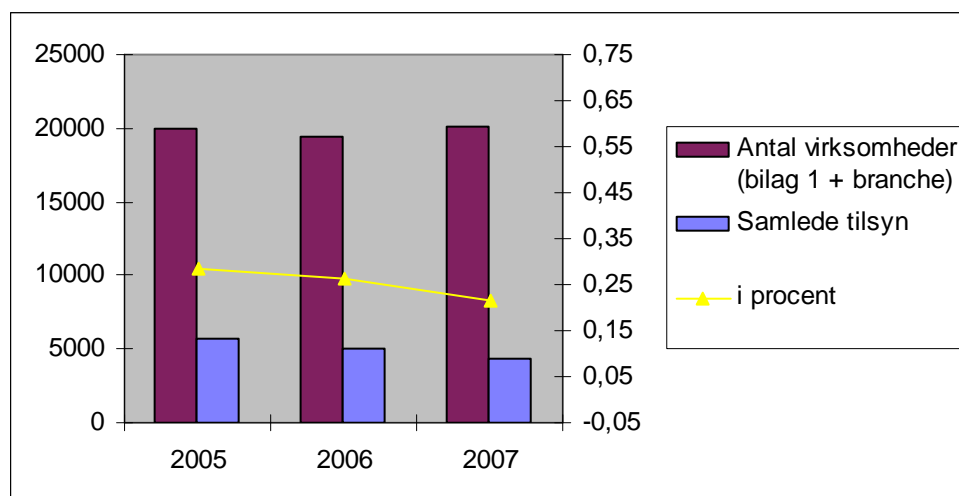
Resultatet er da også, at en række kommuner ikke overholder minimumsfrekvenserne for tilsyn. Miljøstyrelsen har kontaktet 21 kommuner for at bede om en nærmere redegørelse for tilsynet. I 2-3 tilfælde har der været tale om indberetningsfejl og nogle kommuner har misforstået overgangsordningen fra den gamle aftale til den nye aftale fra 2005.

Ligesom det er tilfældet med opfølgningen på overholdelse af minimumsfrekvenser for listevirksomheder, er det Miljøstyrelsens forventning, at flertallet af kommunerne senest ved udgangen af 2009 vil kunne leve op til minimumsfrekvenserne for samlede tilsyn med bilag 1-virksomheder, autoværksteder og renserier. Miljøstyrelsen har derfor ikke fundet anledning til yderligere opfølgning, men vil naturligvis følge udviklingen nøje.

Fra og med 2008 er den gamle tilsynsaftale udfaset, og kommunernes tilsyn med bilag 1-virksomheder og branchevirksomheder opgøres derefter kun efter aftalen fra 2005 om minimumsfrekvenser for samlede tilsyn. Efter aftalen skal 100 % af virksomheden have et samlet tilsyn i en 4-årig periode. Det skal tilstræbes, at 25 % af virksomhederne får et samlet tilsyn i løbet af et år.

Som det fremgår nedenfor, er den gennemsnitlige tilsynsfrekvens i 2007 under 25 %, men da vurderingen af, om kommunerne har levet op til aftalen sker ud fra tilsynet i alle fire år, giver dette ikke anledning til bemærkninger. Kommunerne har netop med den nye aftale om minimumsfrekvenser større mulighed for at planlægge tilsynsindsatsen.

Figur 2.19: antal virksomheder på bilag 1 til brugerbetalingsbekendtgørelsen, autoværksteder og renserier, antal samlede tilsyn og tilsynsfrekvens i perioden 2005-2007.



2.4 Tilsyn med landbrug

Med husdyrgodkendelsesloven, som trådte i kraft 1. januar 2007, er der husdyrbrugene defineret og inddelt på en ny måde. Tidligere var husdyrbrug med erhvervmæssigt dyrehold opdelt i godkendelsespligtige efter § 33, husdyrbrug med lokaliseringsgodkendelser og øvrige husdyrbrug med erhvervmæssigt dyrehold. Denne opdeling af nu ændret til:

- husdyrbrug over grænserne i § 12 i husdyrgodkendelsesloven (vedrørende svin og fjerkræ er dette IPPC brug). Dette er husdyrbrug som er større end de grænser for godkendelsespligt som følger af husdyrgodkendelseslovens § 12. Vedrørende oplysningerne om godkendelsesarbejdet er disse opdelt i husdyrbrug efter § 12, stk. 1 og § 12, stk. 2, hvor godkendelsesarbejde efter § 12, stk. 2 er sager, hvor grænserne passeres, idet dette stiller særlige krav til sagsbehandlingen. Da der stadig eksisterer husdyrbrug, som er godkendt efter § 33 i miljøbeskyttelsesloven og hvor der kan være håndhævelser i form af revurderinger, er disse angivet særskilt vedrørende håndhævelser,
- husdyrbrug over 75 DE men mindre end IPPC grænserne. Disse husdyrbrug er godkendelsespligtige så snart, der gennemføres etablering, udvidelser eller ændringer i henhold til husdyrgodkendelseslovens § 11,
- pelsdyrfarme under 75 DE. Pelsdyrfarme over 75 DE angives sammen med øvrige husdyrbrug over 75 DE. Pelsdyrfarme under 75 DE angives separat som pelsdyrfarme,
- husdyrbrug med over 3 DE men mindre end 75 DE. Størstedelen af disse husdyrbrug er blevet omfattet af en tilladelsesordning i henhold til husdyrgodkendelseslovens § 10, så snart der gennemføres etablering, udvidelser eller ændringer på disse husdyrbrug,
- § 16 godkendelser. Dette er landbrug som er omfattet af krav om en arealgodkendelse udløst af en miljøgodkendelse, og
- øvrige landbrug. Dette er landbrug med planteavl eller et husdyrbrug med under 3 DE.

Den nye inddeling erstatter den gamle således, at de tidligere godkendelsespligtige husdyrbrug nu angives som IPPC brug, de tidligere husdyrbrug med erhvervsmæssigt dyrehold og husdyrbrug med lokaliseringsgodkendelser nu er fordelt på husdyrbrug over 75 DE og husdyrbrug med over 3 DE.

I forhold til tilsynsaftalen fra 2005 er der krav om, at samtlige godkendelsespligtige virksomheder som minimum skal have modtaget et samlet tilsyn inden for den seneste 3-årige periode. Samtlige erhvervsmæssige husdyrbrug (100 %), der ikke er godkendelsespligtig efter § 33, skal som minimum have modtaget et samlet tilsyn inden for den seneste 6-årige periode. På pelsdyrfarme, som er omfattet af branchebilag og aftalen fra 1996, skal der være tilsyn med minimum 50 % af virksomhederne i løbet af det pågældende og foregående år.

I forbindelse med husdyrgodkendelsesloven blev der udarbejdet et tillæg til tilsynsaftalen primo 2007 med følgende krav:

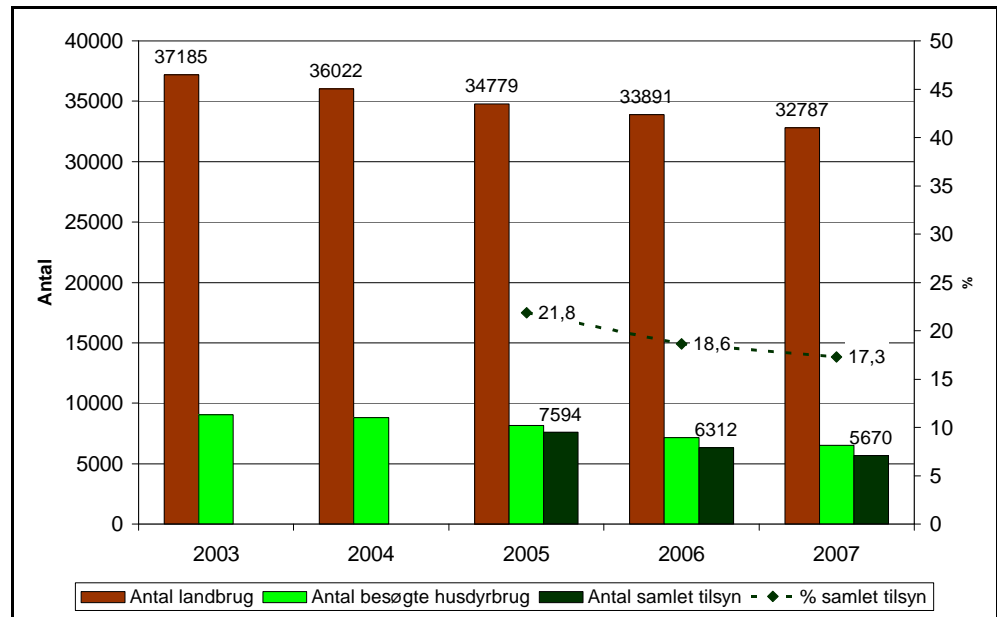
- samtlige husdyrbrug med mere end 75 DE skal som minimum have modtaget et samlet tilsyn inden for den seneste 3-årige periode. Det skal samtidigt tilstræbes, at de samlede tilsyn fordeles ligeligt over perioden dvs. i gennemsnit ca. 33 % per år,
- samtlige husdyrbrug omfattet af branchebekendtgørelse (pt. pelsdyrfarme), og som er mindre end 75 DE skal som minimum have modtaget et samlet tilsyn inden for den seneste 4-årige periode. Det skal samtidigt tilstræbes, at de samlede tilsyn fordeles ligeligt over perioden dvs. i gennemsnit 25 % per år, og
- samtlige husdyrbrug med mere end 3 DE og mindre end 75 DE eller areal som er godkendt efter § 16 skal som minimum have modtaget et samlet tilsyn inden for den seneste 6-årige periode. Det skal samtidigt tilstræbes, at de samlede tilsyn fordeles ligeligt over perioden dvs. i gennemsnit ca. 16 % per år.

De nye krav til tilsynsfrekvens kunne i mange tilfælde være vanskelige at fortolke helt præcist i forhold til det krævede tilsyn i 2007. Skov- og Naturstyrelsen (nu Miljøstyrelsen) udsendte derfor i juni 2007 en fortolkning af den nye tilsynsaftale i forhold til kravene til tilsyn i de enkelte år fra 2007 til 2010. For 2007 blev fastsat følgende krav til antal samlet tilsyn i forhold til antal brug i hver kategori:

- over grænserne i § 12: antal tilsyn i 2005-2007 skal være min. 100 %,
- 75 DE – over grænserne i § 12: antal tilsyn i 2005-2007 skal være min. 50 %,
- pelsdyrfarme under 75 DE: antal tilsyn i 2005-2007 skal være min. 75 %, og
- øvrige husdyrbrug og § 16: antal tilsyn i 2005-2007 skal være min. 50 %.

2.4.1 Kommunernes tilsyn i 2007 i forhold til tilsynsmålet

Figur 2.20: Antal husdyrbrug med erhvervmæssigt dyrehold inkl. pelsdyrfarme og antallet af besøgte husdyrbrug 2003-2007, samt antallet af samlet tilsyn i 2005-2007 inkl. antal samlede tilsyn i % af antal husdyrbrug.



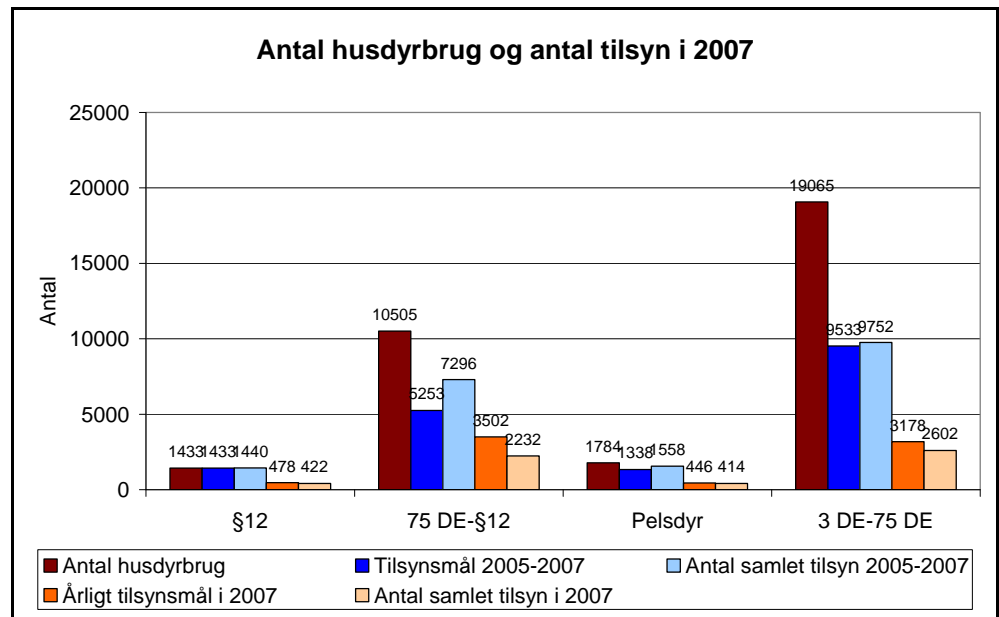
Antallet af landbrug med erhvervmæssigt dyrehold har været faldende igennem de seneste år. De sidste 5 år er antallet af landbrug med erhvervmæssigt dyrehold faldet med ca. 1000 eller ca. 3 % årligt.

Kommunerne har i perioden 2003-2006 overordnet set haft en høj tilsynsfrekvens i forhold til det aftalte. I gennemsnit har kommunerne i perioden således besøgt 70 % af ejendommene de sidste 3 år, hvor der var aftalt en tilsynsfrekvens på 50 %. Tilsynsfrekvensen for godkendelsespligtige landbrug har i gennemsnit været på niveau med den aftalte tilsynsfrekvens på 50 % årligt. Tilsynsaftalen er indtil 2006 blevet vurderet efter antal besøgte ejendomme, men ifølge den nye tilsynsaftale skal kommunerne fra og med 2007 vurderes i forhold til antal samlede tilsyn. I figur 1 er derfor både vist antal besøgte virksomheder og antal samlede tilsyn.

I 2007 er tilsynsomfanget reduceret lidt i forhold til 2006 på trods af, at der var indgået aftale i 2007 om en forøget tilsynsfrekvens på husdyrbrug over 75 DE og indtil grænserne angivet i § 12.

Ifølge den nye tilsynsaftale skal der tilstræbes et årligt tilsyn på et niveau som sikrer, at tilsynsaftalen overholdes. I den følgende figur er dette tilsynsmål angivet sammen med antal landbrug indenfor hver kategori og antal samlet tilsyn i alt. Tilsynsmålet og antallet af samlet tilsyn er både angivet for 2007 isoleret set og for hele perioden 2005-2007.

Figur 2.21: Antal husdyrbrug indenfor hver kategori samt tilsynsmålet og antal samlet tilsyn for både 2007 isoleret set og for perioden 2005-2007.



Det ses af figur 2.21, at kommunerne samlet set i 2007 ikke har levet op til tilsynsmål for både husdyrbrug mellem 75 DE og § 12 grænsen samt husdyrbrug mellem 3-75 DE. Ses på hele perioden fra 2005-2007 lever kommunerne dog lige op til tilsynsmålet.

Der er dog stor variation mellem kommunerne og usædvanlig mange kommuner har i 2007 ikke overholdt minimumsaftalen. Normalt har det kun været ganske få af de tidligere 271 kommuner, som ikke har overholdt aftalen. I år har følgende antal kommuner ud af de nuværende 98 kommuner ikke levet op til tilsynsaftalen i forhold til de forskellige kategorier:

- 14 kommuner har ikke overholdt aftalen vedrørende husdyrbrug over grænserne i § 12,
- 10 kommuner har ikke overholdt aftalen vedrørende husdyrbrug med 75 DE-grænserne i § 12,
- 11 kommuner har ikke overholdt aftalen vedrørende pelsdyrfarme, og
- 28 kommuner har ikke overholdt aftalen vedrørende husdyrbrug mellem 3 – 75 DE.

I denne opgørelse indgår kun kommuner, som hverken lever op til tilsynsaftalen i perioden 2005-2007 eller tilsynsmålet for 2007 isoleret set. For at tilgodese evt. afrundingsfejl er ikke medtaget kommuner, hvor der kun mangler ét ekstra tilsyn. Selvom kommunerne har overtaget tilsynsforpligtigelserne fra de tidligere kommuner, har Miljøstyrelsen på landbrugsområdet valgt at fokusere på tilsynsindsatsen i de nye kommuner.

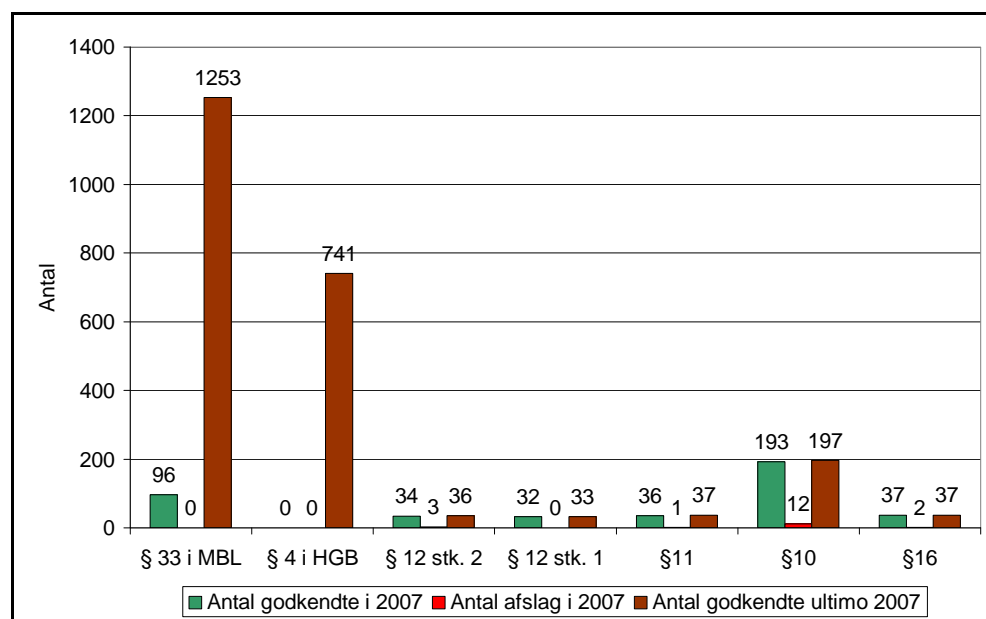
I alt har 38 kommuner haft problemer med et eller flere af de 4 punkter i tilsynsaftalen. 3 kommuner lever ikke op til alle 4 punkter i tilsynsaftalen, 3 kommuner lever ikke op til 3 punkter, 9 kommuner lever ikke op til 2 punkter og 23 kommuner lever ikke op til et enkelt punkt i tilsynsaftalen. Miljøstyrelsen følger disse kommuner meget tæt, og såfremt der i disse kommuner også er problemer i 2008 vil de blive indkaldt til en samtale i Miljøstyrelsen med henblik på en aftale om det fremtidige tilsyn.

2.4.2 Miljøgodkendelser af husdyrbrug

Antallet af godkendelsespligtige brug er i de senere år steget kraftigt fra 640 ultimo 2002 til 1295 ultimo 2006. I 2007 er der med husdyrgodkendelsesloven ændret en række definitioner. De tidligere godkendelsespligtige husdyrbrug vil være omfattet af en miljøgodkendelse efter § 33 i miljøbeskyttelsesloven. Denne godkendelse er fortsat gældende indtil husdyrbruget foretager en udvidelse eller ændring ifølge § 12 i den nye husdyrgodkendelseslov. I 2007 kan afgørelser kun træffes efter § 33 i miljøbeskyttelsesloven (MBL i figuren), hvis der er tale om igangværende sager, hvor der ikke er ansøgt om udvidelse eller ændring efter 1/1 2007, hvilket ifølge følgende figur omfatter 96.

På samme måde er eksisterende lokaliseringsgodkendelser efter § 4 i husdyrgødningsbekendtgørelsen (HGB i figuren) stadig gældende. Etablering, udvidelse og ændring efter 1/1 2007 skal dog afgøres efter § 10 eller § 11 i husdyrgodkendelsesloven.

Figur 2.22: Antal godkendelser/afslag og antal godkendte husdyrbrug i alt i 2007 opdelt på de forskellige godkendelseskategorier. Afgørelser efter § 12 omfatter husdyrbrug, som er godkendelsespligtige ifølge IPPC. Afgørelser efter § 11 omfatter husdyrbrug, som har over 75 DE, mens § 10 omfatter husdyrbrug, som har mellem 3-75 DE. §16 Godkendelser er landbrug, som i visse tilfælde skal godkendes fordi de modtager husdyrgødning fra et husdyrbrug godkendt efter §10-12.



Antallet af husdyrbrug med lokaliseringsgodkendelse efter § 4 har tidligere år været stigende fra 614 ultimo 2002 til 1074 ultimo 2006. Det kan derfor undre, at dette antal er faldet til 741 husdyrbrug ultimo 2007. Forskellen kan skyldes en udfasning af nogle af disse brug, ligesom nogle kan være godkendt efter § 11 eller tilladt efter § 10 ifølge den nye husdyrgodkendelseslov. Faldet er dog større end forventet, og noget tyder derfor på, at kommunerne i forbindelse med kommunalreformen enten har fået opdateret forældede opgørelser eller ikke har fået alle opgørelser fra de gamle kommuner med.

2.4.3 Årsværk i kommunerne til godkendelser og tilsyn (husdyrbrug)

Kommunerne har i 2007 anvendt i alt 170 årsværk til godkendelse og tilsyn mod tidligere 161 årsværk i 2006 og tidligere i niveauet 160-165 årsværk med

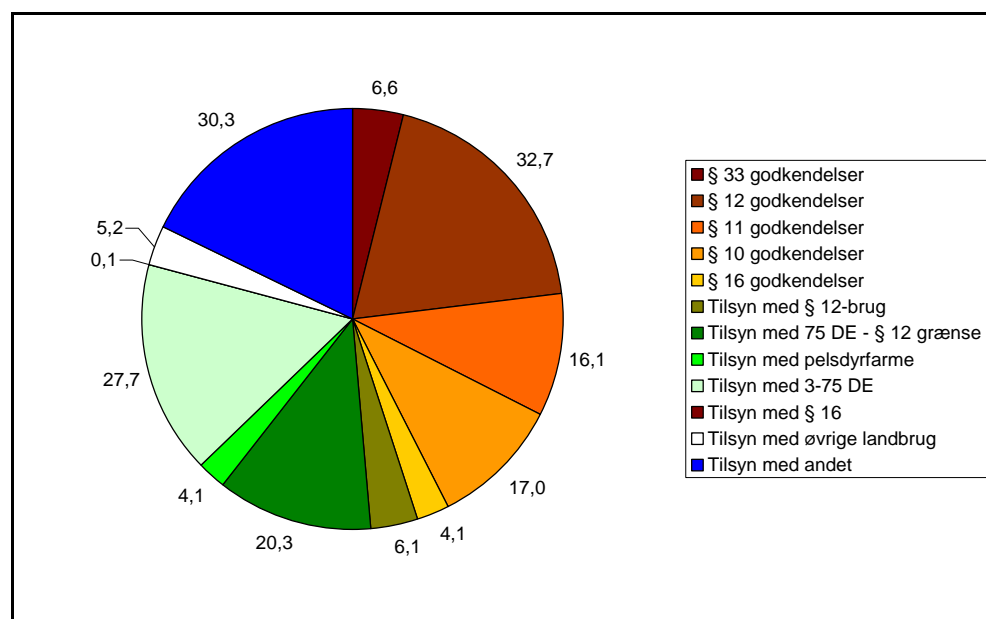
et gennemsnit på 162 årsværk. Det skal i den forbindelse bemærkes, at kommunerne har overtaget de tidligere miljøopgaver i amterne, hvor den tidligere VVM procedure i amterne nu er en del af miljøgodkendelserne og tilladelserne efter husdyrgodkendelsesloven.

Det var således estimeret i den økonomiske aftale bag husdyrgodkendelsesloven, at kommunernes indsats ville forøges med en ekstra indsats svarende til 93 årsværk til godkendelser og tilsyn med husdyrbrug. Der kan imidlertid i 2007 kun konstateres en forøgelse af den samlede indsats til godkendelse og tilsyn på ca. 8 årsværk.

Konkret i forhold til godkendelsesdelen er antallet af årsværk øget fra 37,6 årsværk i 2006 til 76,5 årsværk. Tilsyns delen er derimod direkte faldet fra 98 årsværk til 63,5 årsværk. Tilsynsindsatsen er således faldet med 35 %, hvor der var estimeret en forøgelse på ca. 13 %.

Det kan dog derudover nævnes, at antal årsværk til kortlægning og planlægning er øget med ca. 15 årsværk fra i gennemsnit 32 årsværk i 2005-2006 til 47 årsværk i 2007 og tilsyn med "Andet" er forøget med ca. 5 årsværk.

Figur 2.23: Årsværk fordelt på godkendelser og tilsyn i 2007.

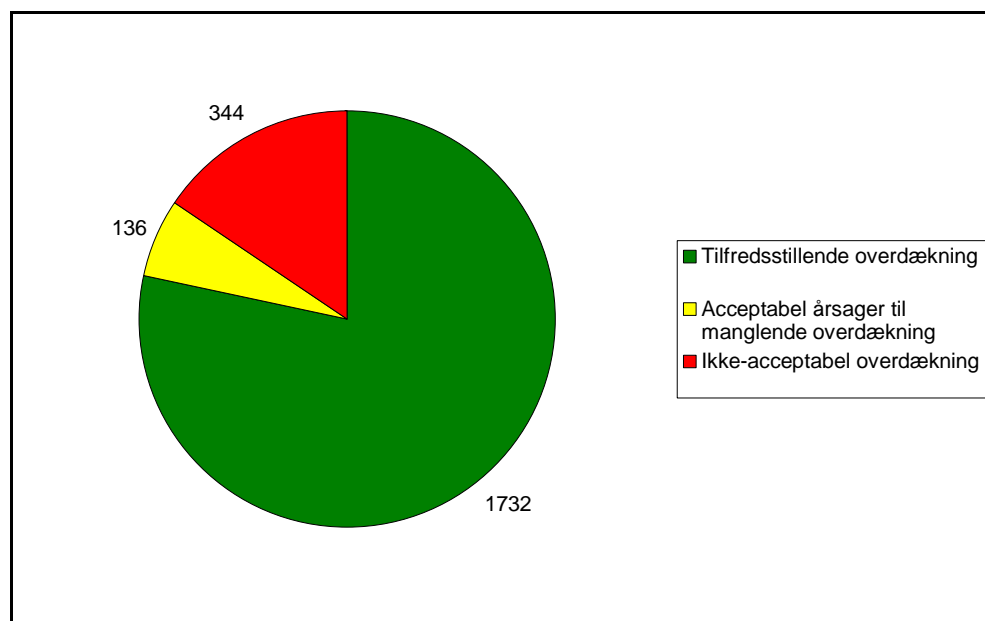


2.4.4 Ekstra aftale med KL om uvarslede tilsyn med gyllebeholdere

Der er i forbindelse med den politiske aftale vedrørende husdyrgodkendelsesloven lavet en aftale med KL om, at kommunerne ud over det almindelige landbrugstilsyn skal gennemføre ekstra uvarslede tilsyn med overdækningen af gyllebeholdere. Der skal ifølge aftalen føres tilsyn med 2000 gyllebeholdere årligt på svinebrug og minkbrug udover det almindelige landbrugstilsyn.

I det følgende ses omfanget og håndtælingen vedrørende denne ekstra tilsynsopgave. Det er i den forbindelse indskærpet over for kommunerne, at der skal gives en "advarsel" første gang, der ved tilsyn konstateres mangelfuld overdækning af eksisterende gyllebeholdere. Anden gang, der konstateres sådanne mangler, skal kommunerne stille krav om fast overdækning.

Figur 2.24: Uvarslede tilsyn med overdækning af gyllebeholdere.



Der er i alt blevet gennemført tilsyn med 2212 gyllebeholdere, og aftalen er således overholdt i 2007. Der har været uacceptabel overdækning i ca. 15 % af tilfældene. Dette tal skal sammenholdes med en undersøgelse i 2004, hvor kommunerne gennemførte et tilsynsystem med fokus på overdækningen af gyllebeholdere. I denne undersøgelse blev det konstateret, at 10 % af gyllebeholdere havde en overdækningsgrad mindre end 81 %.

Umiddelbart viser den nye undersøgelse, at problemet er blevet større siden, men forskellen kan også skyldes, at tilsynene i 2007 har været uvarslede i modsætning til mange af tilsynene i 2004, hvor der ikke har været fokus på, om tilsynene var varslede eller uvarslede.

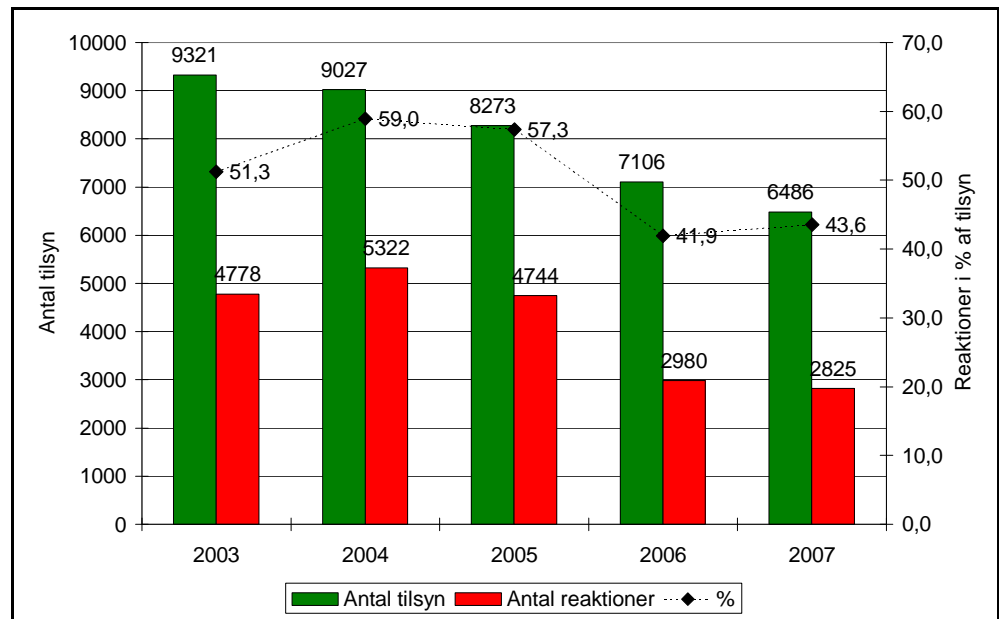
Af de 480 gyllebeholdere, hvor der ikke ved tilsynet var tilfredsstillende overdækning, blev det undersøgt via logbogen, om der var en gyldig årsag til den manglende overdækning. Det kunne derfor for disse tilfælde også konstateres i hvor stort omfang, logbogen bliver ført tilfredsstillende. I 298 tilfælde var logbogen ført tilfredsstillende, mens der i 182 tilfælde ikke var en tilfredsstillende logbog.

For 16 af de 344 tilfælde med ikke-acceptabel overdækning havde der tidligere været en indskærpelse angående overdækning. Dette førte til 5 politianmeldelser og 11 påbud om etablering af fast overdækning.

Det fremgår af indberetningerne fra kommunerne, at der i alt er anvendt 4,7 årsværk til dette ekstra tilsyn med uvarslede tilsyn med gyllebeholdere i 2007.

2.4.5 Håndhævelser i forbindelse med tilsyn

Figur 2.25: Antal tilsynsbesøg på husdyrbrug ekskl. pelsdyrfarme og antallet af håndhævelsesreaktioner i perioden 2003 - 2007.



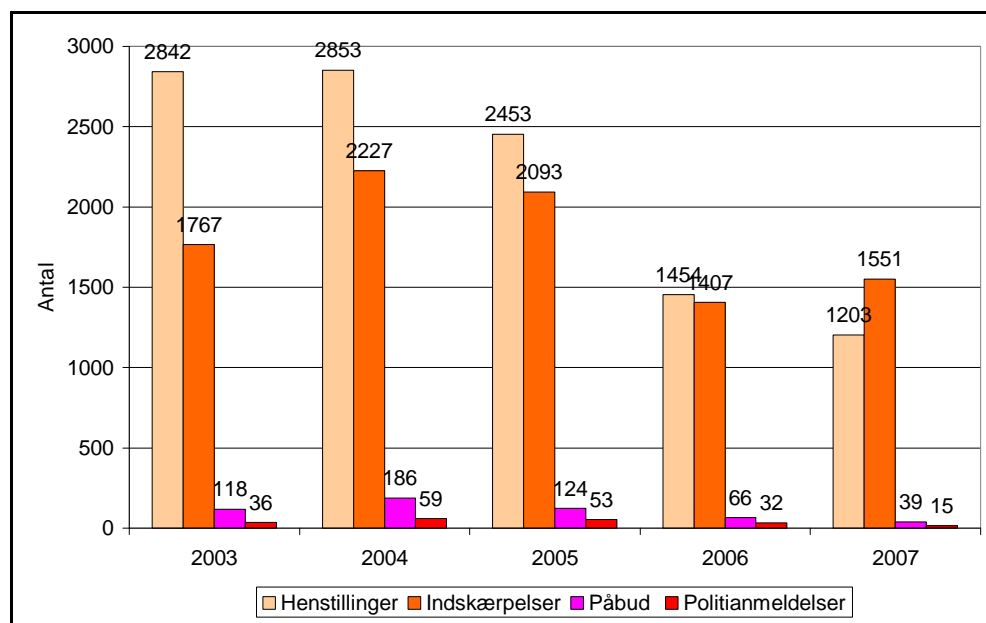
Antallet af håndhævelsesreaktioner i forbindelse med tilsyn af landbrug med husdyrbrug har indtil 2002 været rimelig konstant med et niveau lige over 40 %. Fra 2003 til 2005 kunne spores en tendens til, at der i en stigende procentdel af tilsynene forekom reaktioner. Mange af de ekstra reaktioner vedrørte anvendelsen af den nye logbog, som blev indført i 2003. I 2006 er antallet af reaktioner i % reduceret til niveauet fra før 2003, og dette er fastholdt i 2007.

Pelsdyrfarme er ikke medregnet i den forrige figur men opgøres separat. I 2006 var der 662 tilsyn på pelsdyrfarme, og i ca. 49 % af tilfældene var der en håndhævelsesreaktion, hvilket var lidt over niveauet på ca. 40 % for de øvrige typer husdyrbrug. I 2007 er dette reduceret til 501 tilsyn og 211 reaktioner, svarende til 42 %, hvilket er på niveau med de øvrige husdyrbrug. Af de 211 reaktioner var de 2 politianmeldelser, 5 påbud og 3 forbud.

Der har i modsætning til tidligere år været betydeligt flere reaktioner i forhold til antallet af tilsyn på de store IPPC brug. Der har i 2007 været reaktioner overfor øvrige husdyrbrug inkl. pelsdyrfarme ved ca. 40-44 % af tilsynene. Dette tal er for IPPC brug oppe på 61 %. Miljømæssigt er det problematisk, at der er flest overtrædelser på store husdyrbrug frem for mindre husdyrbrug.

I den følgende figur er antallet af de forskellige håndhævelsesreaktioner i forhold til tidligere år vist. Som det fremgår, anvendes henstillinger og indskærpelser hyppigst, hvorimod de øvrige reaktioner anvendes i betydeligt mindre omfang.

Figur 2.26: Antal og type af håndhævelsesreaktioner i forhold til husdyrbrug ekskl. pelsdyrfarme i 2007.



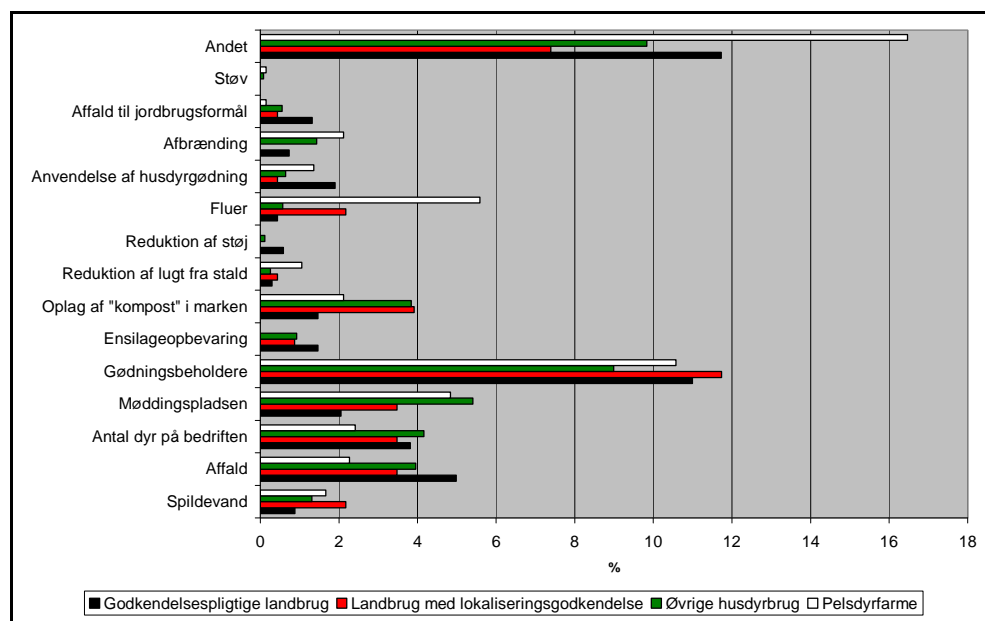
Der er en hel generel tendens til, at reaktioner i større og større omfang foretages som indskærpelser. Hvor antallet af indskærpelser i 2003 var ca. 19 % af antallet af tilsyn, var dette i 2004 og 2005 øget til ca. 25 %. Som nævnt er antallet af reaktioner i 2006 og 2007 generelt faldet tilbage til niveauet fra før 2003, men andelen af indskærpelser er fortsat stigende, således antallet af indskærpelser i 2007 nu udgør 54,9 % af reaktionerne mod 37,0 % i 2003.

I 2007 er der sket en markant nedgang i antallet af politianmeldelser og påbud. Antallet er stort set halveret i forhold til 2006, som på dette punkt endda havde få påbud og politianmeldelser i forhold til f.eks. 2004 og 2005. Det kan desuden oplyses, at der i 2007 samlet set derudover har været 14 forbud og 3 påbud efter miljøbeskyttelseslovens § 41 b (revurderinger). Nedgangen kan skyldes, at de nye kommuner i valg af reaktion ikke i samme omfang har lagt vægt på tidligere reaktioner, som jo er foretaget af de gamle kommuner.

2.4.6 Miljøforhold som giver anledning til håndhævelse

Ligesom tidligere år har kommunerne angivet, hvilke miljøforhold der behandles, når der er reaktioner i forbindelse med tilsyn. En håndhævelse eller afgørelse kan indeholde flere miljøforhold, og antallet af berørte emner kan derfor overstige samlede antal reaktioner. Til sammenligning er angivet emnerne i 2006.

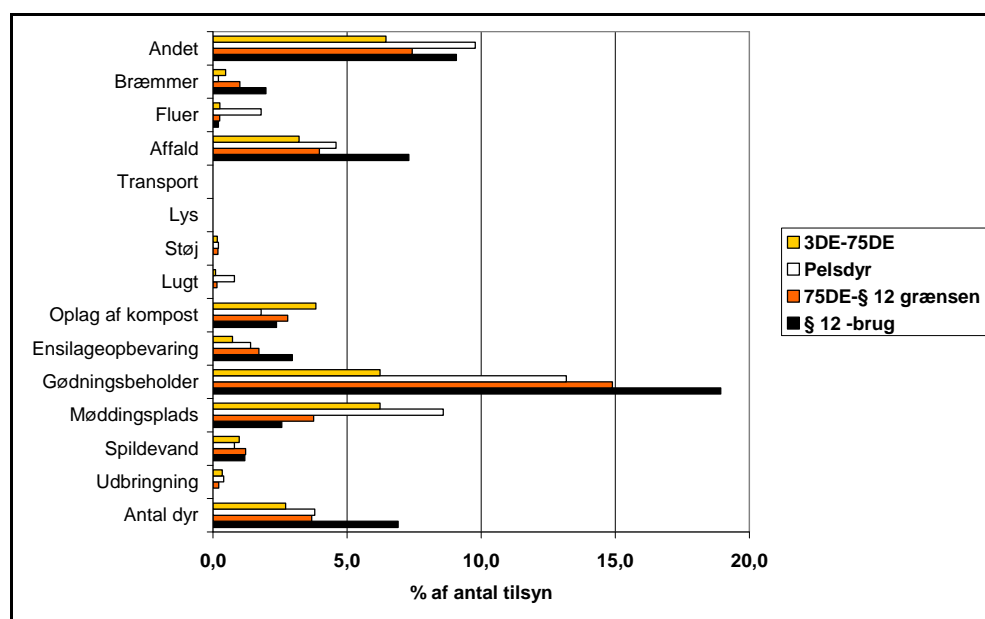
Figur 2.27: Miljøforhold, der behandles i reaktionerne i 2006. Det er angivet, i hvor mange % af tilsynene, der har været reaktioner omkring det pågældende miljøforhold. Der har i alt været 682 tilsyn på godkendelsespligtige husdyrbrug, 230 tilsyn på husdyrbrug med lokaliseringsgodkendelse, 662 tilsyn på pelsdyrfarme og 6194 tilsyn på øvrige husdyrbrug.



Det ses af forrige figur, at der hyppigst har været reaktioner omkring gødningsbeholdere (inkl. flydelag). Der kan dog konstateres et fald for den store gruppe under "øvrige husdyrbrug", hvor der har været reaktioner ved ca. 9 % af tilsynene i 2006 mod ca. 12 % i 2005 og 16-18 % tidligere.

I 2007 er opdelingen af husdyrbrug ændret, men ellers kan opgørelsen sammenlignes med 2006. Dog er "andet" opdelt i "bræmmer" og "andet".

Figur 2.28: Miljøforhold, der behandles i reaktioner i 2007. Det er angivet i hvor mange % af tilsynene, der har været reaktioner omkring det pågældende miljøforhold. Der har i alt været 507 tilsyn på husdyrbrug over § 12 grænsen, 2800 tilsyn på husdyrbrug mellem 75 DE og grænsen for § 12, 501 tilsyn på pelsdyrfarme og 3171 tilsyn på øvrige husdyrbrug med mellem 3-75 DE.



I forhold til både 2006 og tidligere år er der som før nævnt sket den ændring, at der hyppigere er reaktioner overfor § 12 brug. Af figur 9 kan ses, at det skyldes hyppigere reaktioner overfor gødningsbeholdere (hvilket typisk er overdækningen af gyllebeholdere), antallet af dyr på husdyrbruget og håndtering af affald. Det kan også ses af figur 9, at der generelt set for de fleste emner er den tendens, at jo større husdyrbrug er, jo hyppigere er der reaktioner.

Antallet af reaktioner mht. gødningsbeholdere er desuden steget i forhold til sidste år, hvilket kan skyldes den ekstra indsats pga. aftalen om de uvarslede tilsyn. Reaktionerne som følge af tilsyn efter denne aftale burde ellers egentlig ikke indgå i disse tal, men det kan ikke udelukkes, at nogle kommuner alligevel har indberettet tallene.

Reaktioner overfor antallet af dyr er steget specielt for § 12 brug. Dette kan evt. tilskrives de øgede muligheder for tilsyn med dette emne pga. den nye detaljerede husdyrindberetning, som kommunerne har adgang til.

Vedrørende pelsdyrfarme har der i 2007 været forholdsvis få reaktioner overfor fluegener, selvom det stadig er pelsdyrfarme, som hyppigst har flueproblemer. Til gengæld har der på pelsdyrfarme i 2007 været større problemer med møddingspladser. Dette kan skyldes, at opsætningen af gødningsrender på visse pelsdyrbrug har medført den praksis, at gødningen inkl. halm opbevares på møddingspladsen i stedet for i gyllebeholderen på trods af Miljøstyrelsen udmeldinger om, at dette ikke er tilladt.

2.4.7 Konklusion

Det må samlet konkluderes, at omfanget af tilsyn i 2007 har været utilfredsstillende, og at alt for mange kommuner ikke har levet op til de aftalte tilsynsfrekvenser. Det må især kritiseres, at det manglende tilsyn sker på baggrund af, at kommunerne ikke har afsat tilstrækkeligt antal årsværk i forhold til det aftalte.

Det utilfredsstillende tilsyn skal naturligvis også vurderes i forhold til kommunalreformen, hvor 2007 i høj grad har været et indkøringsår.

Udover at omfanget af tilsyn har været utilfredsstillende, ser Miljøstyrelsen med bekymring på den udvikling, at kommunerne i 2007 i mindre udstrækning har anvendt de mest skærpede håndhævelsesreaktioner i form af f.eks. politianmeldelser samtidigt med at der på de store IPPC husdyrbrug er konstateret hyppigere behov for reaktioner.

Miljøstyrelsen har kontaktet alle kommuner, som ikke har levet op til tilsynsfrekvensen i år og vil i 2008 følge disse kommuner nøje. Såfremt tilsynsfrekvensen heller ikke overholdes i 2008 indkaldes kommunerne til en samtale i Miljøstyrelsen med henblik på fastsættelse af en plan for det fremtidige tilsyn. Miljøstyrelsen vil ikke acceptere, at godkendelses- og tilsynsindsatsen nedprioriteres i kommunerne.

Det er dog tilfredsstillende, at kommunerne har levet op til aftalen om de 2000 årlige uvarslede tilsyn med overdækning af gyllebeholdere, og har håndhævet disse forhold tilfredsstillende.

2.5 Tilsyn med dambrug

Ferskvandsdambrug (nedenfor blot dambrug) er listevirksomheder, og myndighedsfunktionen vedrørende godkendelses- og tilsynsarbejdet overgik med kommunalreformen den 1. januar 2007 fra amterne til kommunerne.

For 2007 har kommunerne indberettet oplysninger om 280 dambrug, hvilket er knap 20 færre end året før. Af de registrerede dambrug havde 156 dambrug en godkendelse ved udgangen af 2007. Der blev meddelt 18 godkendelser i 2007, enten i form af tillæg til eksisterende godkendelser eller som godkendelser, der omfatter hele virksomhedens drift.

Tilsynet med dambrugene er fastlagt i dambrugsbekendtgørelsens § 15, og omfatter mindst et årligt besøg ved alle dambrug i kommunen. Ved besøget kontrolleres indretnings- og driftsmæssige forhold, og der foretages bedømmelse af den biologiske vandløbskvalitet ved dambruget. Endvidere bør der udtages slam- og vandprøver til analyse.

Som et led i tilsynet skal dambrugerne endvidere hvert år inden 1. februar indsende en opgørelse af driftsjournalen med bl.a. oplysninger om årets produktion, anvendte fodertyper, foderforbrugets størrelse, mængden af forbrugte stoffer til sygdomsbekæmpelse samt resultaterne af dambrugets egenkontrol.

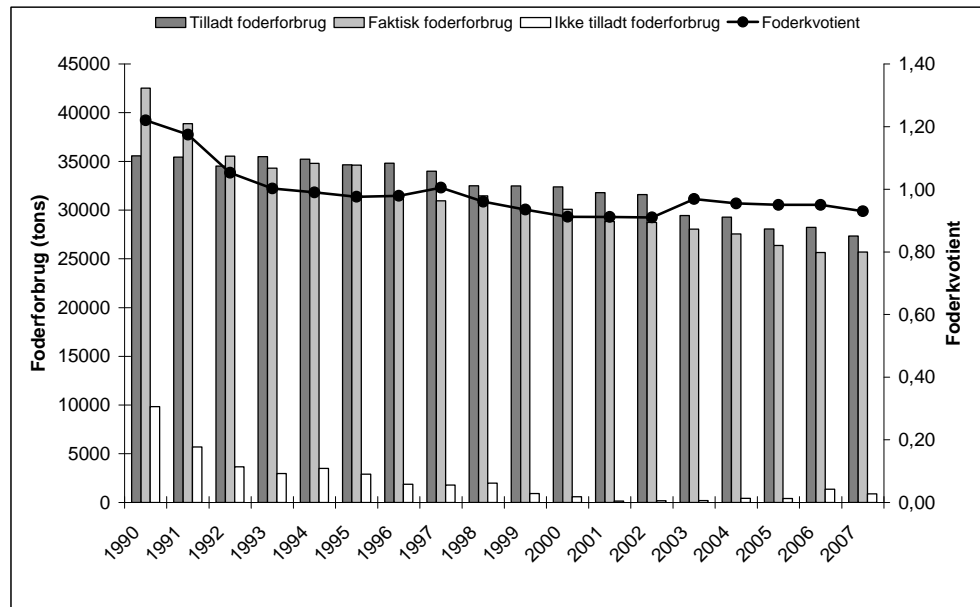
Af det samlede antal virksomheder på 280 dambrug blev ført tilsyn med 259 i løbet af året. Tilsynsaktiviteten omfatter både tilsyn med dambrugenes drift og indretning samt tilsyn med vandløbskvaliteten opstrøms og nedstrøms dambrugenes spildevandsudledning.

Kommunerne brugte i 2007 4,74 årsværk i egen forvaltning og ca. 350.000 kr. i fremmede tjenesteydelser til godkendelser af dambrug, samt 5,46 årsværk og ca. 470.000 kr. i fremmede tjenesteydelser til tilsyn med dambrug.

2.5.1 Foderforbrug

I medfør af dambrugsbekendtgørelsen, som trådte i kraft i 1989, fastsatte amterne det årligt højst tilladelige foderforbrug på dambrugene. Afgørelse herom kunne påklages, og i løbet af 1991 og 1992 blev de fleste afgørelser endeligt afgjort i klagesystemet.

Figur 2.29: Udviklingen i dambrugenes tilladte, faktiske og ikke-tilladte foderforbrug samt foderkvotient i perioden 1990 til 2007.



Der er i 2007 indberettet oplysninger om produktionsforholdene på 273 dambrug, hvoraf 263 var aktive i 2007. Udviklingen i dambrugenes foderforbrug fra 1990 til 2007 er vist i fig. 2.29. Det ses, at der i årene efter bekendtgørelsens ikrafttræden var et stort merforbrug af foder i forhold til det tilladte. Konsekvent håndhævelse af det tilladte foderforbrug har ført til, at foderforbruget er bedre i overensstemmelse med det tilladte. Der er igennem årene sket et jævnt fald i produktionen på ferskvandsdambrugene, hvilket dels skyldes lukning af dambrug. Antallet af dambrug falder fortsat, men produktionen synes at stagnere. Årsagen synes at være, at produktionen nu samles på større og færre brug.

2.5.2 Foderkvotient

Udviklingen i foderkvotienten (den mængde foder der medgår til produktion af 1 kg fisk) er vist på fig. 2.29. Det fremgår, at foderkvotienten siden 1990 og frem til 2006 er blevet reduceret fra ca. 1,2 til ca. 0,95, hvilket medfører en væsentlig reduktion i udledningen af forurenende stoffer, da foderet hermed udnyttes langt mere effektivt. Dambrugsbekendtgørelsen stiller krav om, at foderkvotienten på årsbasis ikke må overstige 1,0.

2.5.3 Påvirkning af vandløbskvaliteten

Vandløbskvaliteten opstrøms og nedstrøms dambrugene i 2007 er vist i figur 2.30. Værdierne refererer til Dansk vandløbsfaunaindeks (DVFI), hvor faunaklasse 1 angiver et ensidigt eller manglende dyreliv, og faunaklasse 7 angiver et meget varieret dyreliv.

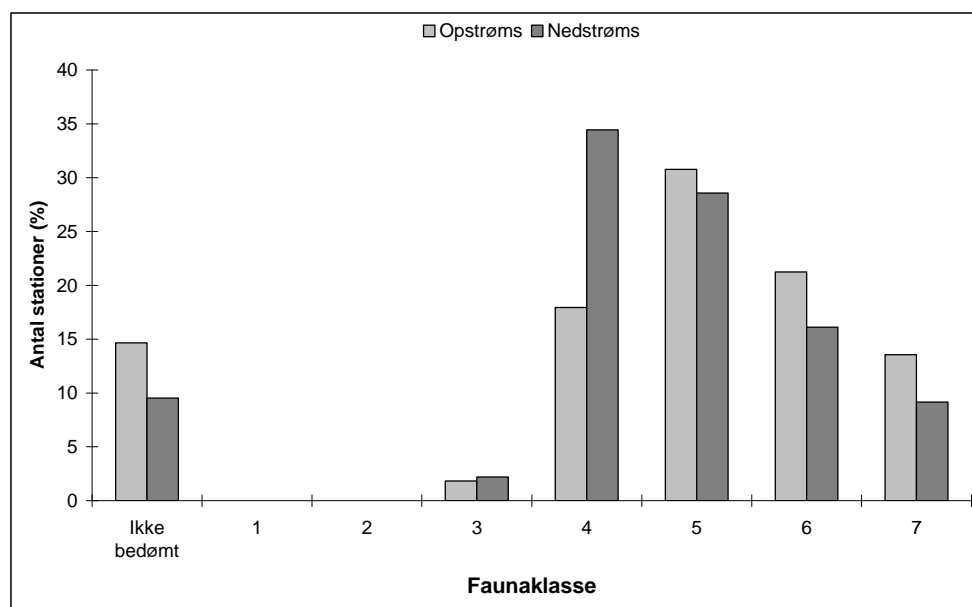
Det fremgår, at den økologiske tilstand i vandløbene opstrøms dambrugene generelt er bedre end nedstrøms. Mange dambrug giver således anledning til en negativ påvirkning af vandløbskvaliteten. I 2007 forringede ca. 42 % af de undersøgte dambrug den økologiske tilstand i vandløbene, heraf 14 % med stærk påvirkning. Ved en påvirkning forstås, at der er en faunaklasse i forskel op- og nedstrøms dambruget. Ved stærk påvirkning er vandløbskvaliteten

ændret svarende til 2 faunaklasser på den nedstrøms station i forhold til den opstrøms liggende station. Ved ca. 36 dambrug (21 %) var vandløbskvaliteten i 2007 bedre nedstrøms dambruget end opstrøms.

Ved henholdsvis 15 % af stationerne opstrøms og 10 % af stationerne nedstrøms dambrugene foreligger der ikke oplysninger om vandløbskvaliteten i 2007. De manglende oplysninger skyldes enten, at bedømmelsen ikke er foretaget eller, at dambruget ligger ved et kildevæld eller vandboring, hvor vandløbskvaliteten ikke har kunnet bedømmes.

Ved forureningsbedømmelserne af dambrugene undersøges tilstanden i vandløbet opstrøms og nedstrøms dambrugets udledning. Frem til og med 1998 blev forureningsgradsundersøgelser foretaget med udgangspunkt i Landbrugsministeriets vejledning fra 1970 (saprobiesystemet). Siden 1999 har det været obligatorisk at anvende Miljøstyrelsens vejledning til biologisk bedømmelse af vandløbskvalitet fra 1998, Dansk Vandløbsfaunaindeks (DVFI).

Figur 2.30: Vandløbskvaliteten opstrøms og nedstrøms dambrugene i 2007.



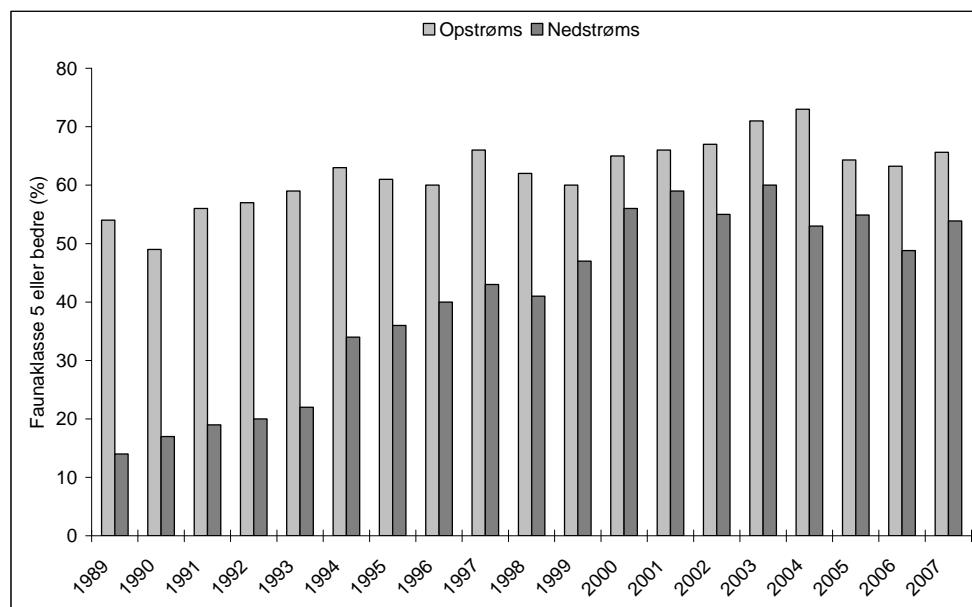
Vandløbsbedømmelserne anvendes som grundlag for en administrativ vurdering af, hvorvidt kvalitetsmålsætningen for vandløbet i amtets regionplan er opfyldt eller ej. Stort set alle vandløbsstrækninger omkring dambrugene er målsat som laksefiskevand (B målsætning), der forudsætter en vandløbskvalitet svarende til mindst faunaklasse 5 (DVFI) eller forureningsgrad II efter saprobiesystemet.

Udviklingen i opfyldelsen af kvalitetsmålsætningerne på vandløbsstrækningerne opstrøms og nedstrøms dambrugene i perioden 1989 til 2007 er vist på figur 2.31.

Det fremgår, at regionplanernes målsætninger er opfyldt neden for 54 % af dambrugene i 2007 i forhold til 14 % i 1989. I perioden 1989 til 2007 er tilstanden oven for dambrugene forbedret fra 54 % til opfyldelse af målsætningerne ved 66 % af dambrugene. Figur 2.31 viser således, at siden dambrugsbekendtgørelsen trådte i kraft i 1989 er der sket en betydelig forbedring af vandløbskvaliteten nedstrøms dambrugene, og dambruges

påvirkning af miljøforholdene i vandløbene er blevet væsentligt mindre. Endnu refterer der dog en del dambrug, hvor tilstanden neden for dambrugene og påvirkningen af vandløbene ikke er acceptabel. Det skal bemærkes, at der generelt har været registreret dårligere vandløbskvalitet opstrøms og nedstrøms dambrugene i 2007 i forhold til de tidligere år.

Figur 2.31: Udviklingen i vandløbskvaliteten opstrøms og nedstrøms dambrugene i perioden 1989 til 2007.

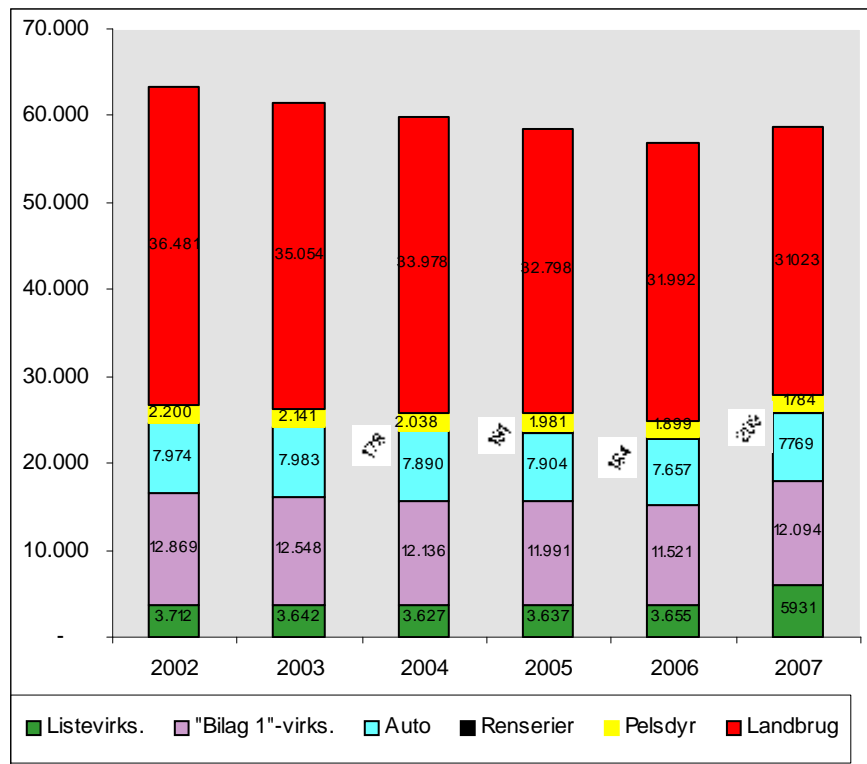


2.6 Brugerbetaling

Kommunerne skal opkræve brugerbetaling for miljøgodkendelser m.v. og tilsyn udført efter kapitel 5 og 9 i miljøbeskyttelsesloven og kapitel 3, 4 og 5 i lov om miljøgodkendelse m.v. af husdyrbrug (husdyrloven). Der er tale om en pligt, og der skal opkræves brugerbetaling både af tidsforbruget i egen forvaltning og en procentsats af udgifterne til konsulentbistand. Timetaksten var 256,22 kr. i 2007.

Af figuren nedenfor kan antallet af virksomheder, der kan opkræves brugerbetaling for, ses. Det fremgår, at der for første gang i en årrække har været en stigning i antallet af brugerbetalingsbelagte virksomheder og landbrug i 2007. Stigningen sker med de virksomheder, kommunerne har overtaget myndighedsansvaret med fra amterne. Der er altså ikke tale om, at der er flere virksomheder, der er blevet omfattet af brugerbetaling.

Figur 2.32: Antal virksomheder indenfor forskellige kategorier, der er omfattet af brugerbetaling.



2.6.1 Opkrævet brugerbetaling i 2007

Kommunerne skal i henhold til brugerbetalingsbekendtgørelsen opkræve brugerbetaling hos virksomheder og landbrug for godkendelser og tilsyn. Kommunerne har i 2007 opkrævet ca. 26,5 mio. kr. i brugerbetaling. Beløbene fordeler sig således:

Figur 2.33: Opkrævet brugerbetaling i 2007 til godkendelser og tilladelser (kommuner).

Brugerbetaling miljøgodkendelser og tilladelser	Opkrævet brugerbetaling
Miljøgodkendelser, i-mærkede og øvrige listevirksomheder (inkl. dambrug).	4.470.628 kr.
Miljøgodkendelser og tilladelser, husdyrbrug (inkl. pelsdyrbrug).	3.298.549 kr.
I alt	7.769.177 kr.

Figur 2.34: Opkrævet brugerbetaling til tilsyn i 2007 (kommuner).

Brugerbetaling miljøtilsyn med virksomheder og landbrug	Opkrævet brugerbetaling	Gennemsnit pr. samlet tilsyn (Udgiften dækker forberedelse, udførelse, opfølgning, håndhævelse, samt evt. udgift til fremmede tjenesteydelser) ⁷	Antal samlede tilsyn
I-mærkede listevirksomheder	1.094.005 kr.	8.894 kr. ⁸	123
Øvrige listevirksomheder	4.871.342 kr.	2.947 kr.	1.653
Ferskvandsdambrug	643.103 kr.	2.483 kr.	259
I-mærkede husdyrbrug	548.886 kr.	1.301 kr.	422
Øvrige husdyrbrug over 75 DE	2.482.142 kr.	1.112 kr.	2.232
Virksomheder på bilag 1 til brugerbetalingsbek.	3.424.939 kr.	1.194 kr.	2.869
Autoværksteder	2.243.703 kr.	1.246 kr.	1.801
Pelsdyrfarme	420.095 kr.	1.015 kr.	414
Rensrier	149.115 kr.	2.259 kr.	66
Øvrige husdyrbrug over 3 DE	2.676.497 kr.	1.029 kr.	2.602
Landbrug godkendt efter husdyrlovens § 16	53.648 kr.	17.883 kr.	3
Vindmøller	16.270 kr.	957 kr.	
Brugerbetaling i alt	18.623.745 kr.		

Med udgangspunkt i tilsynsindberetningerne for 2007 har Miljøstyrelsen vurderet, at kommunerne gennemsnitligt opkræver for lidt i brugerbetaling i forhold til, hvad bekendtgørelsen foreskriver.

Nedenfor er tre tilfældige kommuners opkrævning af brugerbetaling på specifikke områder vurderet. Eksemplerne er tilfældigt valgt, og de er anonyme. Det skal desuden bemærkes, at regnestykkerne er nogle grove skøn, og der kan være flere grunde til, at kommunen ikke har opkrævet mere i brugerbetaling.

Eksempel 1:

X Kommune har brugt 0,78 årsværk til tilsyn med øvrige listevirksomheder og 60.000 kr. til konsulentbistand. Der er gennemført 35 samlede tilsyn og 2 yderligere tilsyn. Der er opkrævet 50.867 kr. i brugerbetaling. En del af det ressourceforbrug, der er opgivet, kan der ikke opkræves brugerbetaling for.

⁷ Gennemsnittet er beregnet ud fra antal samlede tilsyn. Kommunerne har gennemført væsentligt flere tilsynsbesøg. Ressourceforbruget til disse indgår i opgørelsen.

⁸ Tallet er for de i-mærkede listevirksomheder inklusive revurderinger af godkendelser.

Det gælder bl.a. kørsel, behandling af visse naboklager og frivillig dialog med virksomheder. Det er dog ikke urimeligt at antage, at mindst halvdelen af den tid kommunen angiver specifikt at have brugt til tilsyn med listevirksomheder, er omfattet af brugerbetalingen. Omregnet giver det 127.905 kr. Lægges dette beløb sammen med det beløb, der skal opkræves for konsulentbistand, giver det i alt 157.194 kr.

Tager man i stedet udgangspunkt i antallet af tilsyn (37 i alt) og sammenholder det med, hvad kommunen har opkrævet i brugerbetaling (50.867 kr.), giver det i gennemsnit et ressourceforbrug på 5,37 timer pr. tilsyn. Her er konsulentbistanden ikke medregnet. Trækkes udgiften til konsulentbistand fra, giver det et gennemsnit på 1,72 time pr. tilsyn – og her taler vi altså om 35 samlede tilsyn, hvor alle listevirksomhedens miljøforhold tilses (inkl. forberedelse, udarbejdelse af tilsynsrapport og eventuel opfølgning), samt 2 øvrige tilsyn (fx støjforhold eller andet).

Samlet set virker det sandsynligt, at kommunen ikke fuldt ud har opkrævet brugerbetaling i henhold til brugerbetalingsbekendtgørelsen.

Eksempel 2:

Y Kommune har opgivet, at der er meddelt 12 miljøgodkendelser til øvrige listevirksomheder i 2007. Det skal bemærkes, at der både kan være tale om tillæg til eksisterende miljøgodkendelser og udarbejdelse af helt nye godkendelser. Y Kommune har opkrævet 15.501 kr. i brugerbetaling. Der er anvendt 0,75 årsværk, hvilket ca. modsvarer 960 timer (80 timer pr. godkendelse). Det synes rimeligt at gå ud fra, at mindst 50 % af tidsforbruget er direkte virksomhedsrettet godkendelsesarbejde, som er omfattet af brugerbetaling. Det giver en forventet brugerbetaling på 122.986 kr. eller 10.248 kr. pr. miljøgodkendelse, hvilket ikke virker urimeligt.

Samlet set virker det sandsynligt, at kommunen ikke fuldt ud har opkrævet brugerbetaling i henhold til brugerbetalingsbekendtgørelsen.

Eksempel 3:

Z Kommune har opgivet, at de har opkrævet 176.497 kr. i brugerbetaling til tilsyn med øvrige listevirksomheder. Der er gennemført 71 samlede tilsyn (dvs. med alle virksomhedens miljøforhold) og 6 øvrige tilsyn. Der er brugt 35.852 kr. til fremmede tjenesteydelser. Kommunen har opgivet, at der er brugt 1,5 årsværk til opgaven. Det antages, at mindst 50 % af det opgivne ressourceforbrug er direkte virksomhedsrettet tilsynsarbejde, der er omfattet af brugerbetaling. Det er 12,47 timer pr. tilsyn. Der er opkrævet brugerbetaling svarende til 7,9 timer pr. tilsyn.

Samlet set virker det sandsynligt, at kommunen ikke fuldt ud har opkrævet brugerbetaling i henhold til brugerbetalingsbekendtgørelsen.

Miljøstyrelsen har i juli 2008 sendt en orienteringsskrivelse til alle kommuner med en nærmere redegørelse for visse principper i brugerbetalingsbekendtgørelsen, herunder at der skal opkræves brugerbetaling for det antal timer, der anvendes til godkendelses- og tilsynsarbejde. Orienteringsskrivelsen er sendt ud for at følge op på de forholdsvis lave beløb, som en række kommuner opkræver for ydelser omfattet af bekendtgørelsen.

3 Miljøtilsynet i de statslige miljøcentre

De 7 statslige miljøcentre blev dannet i forbindelse med kommunalreformen. Tre af miljøcentrene, Miljøcenter Roskilde, Miljøcenter Odense og Miljøcenter Århus, er godkendelses- og tilsynsmyndighed for en række store virksomheder. De tre miljøcentre skal ligesom kommunerne indsende en årlig beretning om det pågældende års miljøgodkendelser og miljøtilsyn til Miljøstyrelsen.

Alle syv miljøcentre gennemfører overvågning af miljøtilstanden i omgivelserne, herunder tilsynet med miljøets tilstand i vandløb, søer og kystnære havområder og i jord, luft og grundvand. Miljøcentrene skal hvert år indberette ressourceforbruget til overvågning af miljøtilstanden i omgivelserne, samt antallet af målestationer og antallet af prøvestationer ved alle målestationer fordelt på vandløb og søer.

De tidligere amter var godkendelses- og tilsynsmyndighed for renseanlæg, dambrug og vindmøller. Myndighedsansvaret for disse virksomhedstyper blev med kommunalreformen overført til kommunerne. For de kommunalt ejede affaldsdeponier er kompetencen blevet delt, således at kommunerne er godkendelsesmyndighed, mens miljøcentrene fører tilsyn.

3.1 Godkendelse og tilsyn med virksomheder

Miljøcentrenes miljøtilsyn omfatter en række større godkendelsespligtige virksomheder og anlæg. Det drejer sig om de mere komplekse virksomheder, samt virksomheder hvor miljøministeren har besluttet at overtage godkendelses- og tilsynskompetencen eller hvor kompetencen er blevet overført efter ansøgning fra virksomheden.

Miljøcentrene i Odense, Roskilde og Århus varetager følgende opgaver på virksomhedsområdet:

- miljøgodkendelse af nye virksomheder samt tillæg m.v. til godkendelser i forbindelse med ændringer og udvidelser af allerede godkendte virksomheder,
- revurderinger af miljøgodkendelser,
- tilsyn med ovennævnte virksomheder, samt tilsyn med potentielt, forurenende kommunalt ejede eller drevne anlæg til affaldsbehandling, og
- miljøgodkendelse og tilsyn med andre affaldsdeponier, hvor kompetencen er overført efter ansøgning.

Da miljøcentrene er blevet etableret i 2007, er det i sagens natur ikke muligt at foretage sammenligninger med tidligere år eller kommentere udviklingen. Miljøcentrenes første år har desuden været præget af at få den nye organisation på plads, samt løbende afklaring af fordelingen af kompetence mellem myndighederne (Miljøstyrelsen, miljøcentrene og kommunerne), og der har været fokus på at få en ensartet sagsbehandling bl.a. gennem

opbygning af kompetencecentre. Indberetningerne fra miljøcentrene viser derfor ikke resultatet af en drift, der kan betegnes som normal.

3.1.1 Antal årsværk og brug af fremmede tjenesteydelser

I tabellen nedenfor (figur 3.1) er antal årsværk til godkendelser, tilsyn, samt kortlægning og planlægning opgjort. Antal årsværk dækker både ressourceforbruget i egen forvaltning og fremmede tjenesteydelser omregnet til årsværk. Et årsværk er 1280 timer og et årsværk koster i 2007 547.000 kr. Det skal desuden bemærkes, at det kun har været muligt at få oplysninger om ressourceforbruget til fremmede tjenesteydelser fra Miljøcenter Roskilde, samt at de tre miljøcentre har opgjort deres ressourceforbrug forskelligt. Det reelle ressourceforbrug kan derfor afvige lidt fra, hvad der er angivet nedenfor.

Figur 3.1: Ressourceforbruget i miljøcentrene i 2007 opgjort i antal årsværk.

Miljøcentre	Godkendelser af listevirksomheder	Tilsyn og opfølgende arbejde	Kortlægning og planlægning	I alt
Miljøcenter Odense	3,00	7,00	4,00	14,00
Miljøcenter Roskilde	3,04	9,61	7,01	19,66
Miljøcenter Århus	1,78	4,9	8,12	14,80
I alt	7,82	21,51	19,13	48,46

Miljøcentrene brugte i alt 48,5 årsværk til godkendelser, tilsyn og kortlægning og planlægning i 2007. Sammenlignet med kommunerne brugte miljøcentrene forholdsvis flere af ressourcerne i 2007 på kortlægning og planlægning (39,5 % mod 29,3 % gennemsnitligt i kommunerne). Givet centrenes specielle situation i 2007 er dette ikke overraskende, at centrene har skullet bruge forholdsvis mange ressourcer til kortlægning og planlægning, da centrene – udover at få datagrundlaget på plads - også har skullet bruge ressourcer på at tilrettelægge en ensartet sagsbehandling i alle tre centre bl.a. gennem opbygning af kompetencecentre m.v.

Der er desuden brugt forholdsvis mange ressourcer på godkendelser sammenlignet med, hvad der må formodes at være tilfældet i et "normal-år".

3.1.2 Godkendelser og revurderinger af miljøgodkendelser

Miljøcentrene var pr. 1. januar 2007 miljømyndighed for i alt 251 listevirksomheder fordelt med 84 virksomheder i Miljøcenter Roskilde, 69 virksomheder i Miljøcenter Odense og 98 virksomheder i Miljøcenter Århus. Se eventuelt tabel (figur 3.2) næste side med fordeling af virksomhederne.

I 2007 er der givet i alt 44 godkendelser til i-mærkede listevirksomheder og 2 godkendelser til øvrige listevirksomheder fordelt således:

- Miljøcenter Roskilde: 21
- Miljøcenter Odense: 9
- Miljøcenter Århus: 16

Det er ikke muligt at opgøre, om der er tale om nye godkendelser eller tillæg til eksisterende godkendelser.

3.1.3 Tilsyn med virksomheder

Miljøcentrene er tilsynsmyndighed for de i-mærkede og øvrige listevirksomheder, der er (s)-mærkede i godkendelsesbekendtgørelsens bilag 1 og bilag 2. Udover de 251 listevirksomheder nævnt ovenfor, er miljøcentrene tilsynsmyndighed for 139 kommunale affaldsdeponier (50 i Miljøcenter Roskilde, 22 i Miljøcenter Odense og 67 i Miljøcenter Århus).

Af tabellen nedenfor fremgår det, hvor mange årsværk i egen forvaltning har brugt i 2007 til tilsyn. Opgørelsen af fremmede tjenesteydelser dækker kun Miljøcenter Roskilde, da de øvrige miljøcentre ikke har indberettet oplysningerne.

Figur 3.2: Antal årsværk og udgifter til fremmede tjenesteydelser til tilsyn i miljøcentrene i 2007.

Tilsynsområder	Anvendte årsværk	Fremmede tjenesteydelser (kr.)
I-mærkede listevirksomheder	13,77	161.429
Øvrige listevirksomheder	1,64	0
I-mærkede listevirksomheder, hvor miljøcentret kun fører tilsyn	5,36	193.968
Øvrige listevirksomheder, hvor centeret kun fører tilsyn	0,07	0
I alt	20,84	355.397

Hovedparten af de kommunale affaldsanlæg, som miljøcentrene fører tilsyn med, er deponier. For hovedparten af disse affaldsanlæg har amterne skullet lave overgangsplaner, hvor et hovedformål har været at vurdere, hvorvidt anlæggene levede op til en række krav i deponeringsdirektivet, alternativt meddele påbud om nedlukning i 2009. Deponeringsanlæg, der lever op til kravene og ønsker at fortsætte, skal have revideret miljøgodkendelsen.

Sagerne er ikke blevet afsluttet i amterne som forventet, og miljøcentrene har derfor modtaget en betydelig arbejdsopgave på dette område. I 2007 er en væsentlig del af centrenes ressourcer til tilsyn blevet brugt på tilsyn m.v. med affaldsdeponierne. Dette fremgår af tabellen ovenfor i kategorien "i-mærkede listevirksomheder, hvor miljøcentret kun fører tilsyn".

Det fremgår af figur 3.3, at miljøcentrene har ført 259 tilsyn i 2007 på 166 virksomheder. Det svarer til, at 44 % af centrenes virksomheder er blevet besøgt i 2007.

Revurdering af i-mærkede listevirksomheders miljøgodkendelser opgøres også som tilsyn. Ifølge IPPC-direktivet skulle bestående anlæg, dvs. i-mærkede virksomheder, der var i drift ved direktivets ikrafttrædelse den 30. oktober 1999, godkendes eller have revurderet deres miljøgodkendelse inden 30. oktober 2007. Der har været et større efterslæb fra amterne på dette punkt end først antaget. Miljøcentrene har i 2007 gennemført 37 revurderinger jf. nedenstående tabel.

Figur 3.3: Antal virksomheder fordelt i kategorier, antal tilsyn, besøgte virksomheder, samt revurderinger af godkendelser i 2007.

		Antal virksomheder	Antal tilsyn	Besøgte virksomheder	Antal samlede tilsyn	Virk., som har modtaget samlet tilsyn	Revurdering af godkendelser
i-mrk. listevirk.	Roskilde	73	84	46	6	6	25
	Odense	54	25	12	0	0	1
	Århus	84	39	34	6	6	0
Øvrige listevirk.	Roskilde	5	6	4	0	0	-
	Odense	15	7	4	0	0	-
	Århus	14	3	3	1	1	-
i-mrk. listevirk. – kun tilsyn	Roskilde	42	43	21	3	3	10
	Odense	22	11	11	0	0	1
	Århus	62	40	30	3	3	0
Øvrige listevirk. – kun tilsyn	Roskilde	8	1	1	0	0	-
	Odense	0	0	0	0	0	-
	Århus	0	0	0	0	0	-
I alt		379	259	166	19	19	37

3.1.4 Minimumsfrekvenser for tilsyn

Miljøcentrene er ikke formelt omfattede af aftalen om minimumsfrekvenser for samlede tilsyn, men centrene har som hensigtserklæring, at målsætningen om minimumsfrekvenserne skal overholdes. For de virksomheder, hvor centrene er tilsynsmyndighed, betyder det, at alle virksomheder vil få et samlet tilsyn mindst hvert tredje år. Det kan først måles, om minimumsfrekvenserne for tilsyn er overholdt, når der er gået tre år; dvs. 2007 – 2009.

Miljøcentrene har i 2007 gennemført i alt 19 samlede tilsyn, svarende til en tilsynsfrekvens på 5 %. Selv om det skal tilstræbes, at antallet af tilsyn skal fordeles ligeligt over de tre år (dvs. 33 % af virksomhederne skal have et samlet tilsyn hvert år), er det for tidligt at konkludere noget om centrenes indsats. Ligesom det er tilfældet for kommunerne, har miljøcentrene også mulighed for at prioritere indsatsen forskelligt i løbet af den treårige periode. 5 % er dog en ret lav tilsynsfrekvens.

3.2 Opkrævet brugerbetaling

Miljøcentrene skal opkræve brugerbetaling for miljøgodkendelser m.v. og tilsyn udført efter kapitel 5 og 9 i miljøbeskyttelsesloven. Der er tale om en pligt, og der skal opkræves brugerbetaling både af tidsforbruget i egen forvaltning og en procentsats af udgifterne til konsulentbistand. Timetaksten var 256,22 kr. i 2007.

I 2007 opkrævede miljøcentrene i alt 7,34 mio. kr. i brugerbetaling fordelt således:

Figur 3.4: Opkrævet brugerbetaling i 2007 fordelt på de tre miljøcentre og i alt.

	Miljøcenter	Opkrævet brugerbetaling	Brugerbetaling i alt
Godkendelse af i-mærkede og øvrige listevirk.	Roskilde	997.695 kr.	2.206.670 kr.
	Odense	603.373 kr.	
	Århus	605.602 kr.	
Tilsyn og revurderinger	Roskilde	2.421.123 kr.	5.136.880 kr.
	Odense	1.119.681 kr.	
	Århus	1.596.076 kr.	
			7.343.550 kr.

3.3 Miljøcentrenes myndighedsreaktioner i 2007

Miljøcentrenes myndighedsreaktioner i 2007 fremgår af nedenstående tabel (figur 3.5). Ligesom kommunerne er miljøcentrene blevet spurgt om antallet af henstillinger, indskærpelser, politianmeldelser, påbud og forbud. Henstillinger er det mildeste administrative håndhævelsesmiddel, som kun bør anvendes i situationer, hvor der er tale om miljøforhold af mindre alvorlig karakter. Henstilling som håndhævelsesmiddel har nemlig ingen retlig, dvs. bindende, værdi. I den anden ende af skalaen findes forbud mod videre drift, der er et håndhævelsesmiddel, der kun yderst sjældent bliver brugt.

Figur 3.5: Myndighedsreaktioner i miljøcentrene i 2007.

	Henstillinger	Indskærpelser	Politianmeldelser	Påbud efter § 41b	Øvrige påbud	Forbud
I-mrk. listevirksomheder	2	26	1	26	1	0
Øvrige listevirksomheder	1	4	0	0	0	0
I-mrk. listevirk. hvor centeret kun fører tilsyn	10	11	0	11	0	0
Øvrige listevirk. hvor centeret kun fører tilsyn	0	1	0	0	0	0
Andet	0	0	0	0	0	0
I alt	13	42	1	37	1	0

Antallet af henstillinger i tabellen ovenfor er ikke dækkende for det faktiske antal henstillinger i 2007, da det ikke er alle tre miljøcentre, der har registreret henstillingerne.

Sammenlignes ovenstående tal med indberetningerne fra kommunerne ses det, at mens kommunerne har fundet anledning til at håndhæve i 57 % af tilsynsbesøgene på listevirksomheder, er det samme tal for miljøcentrene 36 %. Hvis man kun ser på en enkelt parameter, indskærpelser på i-mærkede listevirksomheder, har miljøcentrene gennemført 242 tilsynsbesøg. 11 % af tilsynsbesøgene gav anledning til indskærpelse. Kommunerne har gennemført 248 tilsynsbesøg på i-mærkede listevirksomheder. Godt 21 % af tilsynsbesøgene resulterede i en indskærpelse.

Det skal understreges, at det er et statistisk usikkert grundlag at lave sammenligninger på. Ovenstående sammenligning antyder dog en forskel mellem kommunernes og miljøcentrenes praksis i forbindelse med håndhævelse over for virksomhederne.

3.4 Tilsyn med vandløb og søer (recipienttilsynet)

Statens forpligtelser efter miljøbeskyttelsesloven § 66 til at føre tilsyn med miljøtilstanden i omgivelserne er med kommunalreformen overgået fra amterne til de statslige miljøcentre. Alle syv miljøcentre har denne forpligtelse.

3.4.1 Recipienttilsynets omfang

Tilsynet med vandløb og søer indgår som den del af de nationale overvågningsprogrammer NOVANA, DEVANO samt undersøgelsesovervågning. Tilsynets omfang fremgår af tabellen figur 3.6.

Vandløb

I 2007 blev der som led i NOVANA og DEVANO overvågningsprogrammet ved hjælp af Dansk Vandløbs Fauna Indeks (DVFI) ført tilsyn på i alt 758 vandløbsstationer. Udover NOVANA og DEVANO overvågningen er der i 2007 udført overvågning på yderligere 836 vandløbsstationer.

Søer

I 2007 blev der under NOVANA og DEVANO programmerne ført tilsyn med 255 søer. Der er i disse søer analyseret for vandkemi, biologi m.v. Herudover er der som led i overvågningen under naturdelprogrammet i DEVANO gennemført undersøgelser i 1.467 søer. Undersøgelserne vedrører både kemi og vegetation.

Figur 3.6: Antal vandløbs- og søestationer der indgik i overvågningen i 2007.

	Antal stationer		Antal prøvetagninger	
	Vandløb	Søer	Vandløb	Søer
NOVANA	407	214	407	1.158
DEVANO	351	41	351	291
Andre*	836	1.467	836	1.467
I alt	1.594	1.722	1.594	2.916

*Andre vandløb og søer dækker undersøgelsesovervågning samt søer under DEVANO naturprogrammet.

3.4.2 Ressourceforbrug til tilsyn med vandløb og søer

I 2007 blev der under NOVANA og DEVANO anvendt ca. 41 årsværk på vandløbsovervågningen mens der blev anvendt ca. 26 årsværk på søovervågningen. Hertil kommer 8,4 mio.kr. til fremmede tjenesteydelser. Det samlede ressourceforbrug til overvågningen i 2007 opgjort i årsværk fremgår af tabel 2. Ressourceforbrug i forbindelse med overvågning af søer i naturprogrammet indgår ikke i ressourceopgørelsen.

Figur 3.7: ressourceforbrug i årsværk (ÅV) og køb af fremmede tjenesteydelser til overvågningen af vandløb og søer i 2007 under NOVANO og DEVANO ferskvandsprogrammet.

	Årsværk i egen forvaltning	Fremmede tjenesteydelser
Vandløb	40,8 ÅV	11,5 mio. kr.
Søer	26,3 ÅV	6,9 mio. kr.

4 Miljøstyrelsens miljøtilsyn

Miljøstyrelsens tilsyn spænder over Kemikalieinspektionens meget omfattende tilsynsaktiviteter til tilsyn med kvalitet af benzin og dieselolie, der begrænser sig til kontrol af benzinselskabernes egenkontrol af, at kravene til brændstofferne overholdes som angivet. Der er altså tale om en række meget uensartede opgaver, der af forskellige årsager er blevet henlagt til styrelsen.

Med kommunalreformen er enkelte af de tilsynsopgaver, der har ligget i Miljøstyrelsen i mange år, blevet placeret hos en anden myndighed. Miljøstyrelsen fører således ikke længere tilsyn med Københavns Lufthavn i Kastrup eller med naturgasanlæg. Tilsynet med Københavns Lufthavn er overtaget af Miljøcenter Roskilde, og tilsyn med naturgasanlæg er nu placeret i kommunerne.

Miljøstyrelsen skulle i 2007 føre tilsyn med:

- kemikalier (Kemikalieinspektionen),
- genetisk modificerede organismer (produktion, udsætning, markedsføring, transport, indesluttet anvendelse, udstilling og informationsformidling),
- tilsyn i forbindelse med pant- og retursystem (emballage til øl og læskedrikke),
- tilsyn efter bilskrotbekendtgørelsen,
- tilsyn efter elskrotbekendtgørelsen,
- skibes aflevering af affald og havnenes modtageanlæg,
- TBT-forordningen,
- offshoreaktiviteter (virksomhed og beredskab),
- hurtigfærgeruter (støj),
- støj fra maskiner til brug i det fri,
- fritidsfartøjer (støj og luftforurening),
- luftforurening fra mobile ikke-vejgående maskiner,
- luftforurening fra skibe og platforme,
- svovlindholdet i skibsbrændstoffer,
- kvaliteten af benzin, dieselolie og gasolie til brug i motorkøretøjer, og
- begrænsning af udslip af dampe ved benzinpåfyldning af motorkøretøjer.

Kemikalieinspektionen udarbejder hvert år en detaljeret årsstatus, der redegør for fokusområder det pågældende år, antal tilsyn fordelt på indsatsområder og håndhævelse. Der er derfor kun redegjort for Kemikalieinspektionens ressourceforbrug i denne tilsynsberetning, mens der henvises til Miljøstyrelsens hjemmeside: www.mst.dk/Kemikalier/Kontrol+og+tilsyn for årsstatus og beskrivelse af Kemikalieinspektionens arbejde i øvrigt.

En række af tilsynsopgaverne udføres i tæt samarbejde med andre myndigheder. Miljøstyrelsen har fx en aftale med skibstilsynet om at kontrollere svovlindholdet i brændsler hos et vist antal skibe hvert år i forbindelse med, at skibstilsynet alligevel fører tilsyn med en række andre forhold.

I skemaet nedenfor er der opgjort antallet af årsværk, som Miljøstyrelsen brugte i 2007 til tilsynsaktiviteter. Der er samtidig opgjort, hvilke samarbejdspartnerne Miljøstyrelsen har på områderne.

Figur 4.1: Tilsynsområder, eventuelle samarbejdspartnere og anvendte årsværk i Miljøstyrelsen til miljøgodkendelser og tilsyn i 2007.

Tilsynsområde	Samarbejdspartner	Anvendte årsværk i Miljøstyrelsen
Kemikalieinspektionen	Arbejdstilsynet, Lægemiddelstyrelsen, Fødevarestyrelsen, Sikkerhedsstyrelsen, SKAT, politiet, kommunerne, miljømyndigheder i EU og Norden	6,0
Genetisk modificerede organismer	Arbejdstilsynet	1,2
Emballage til øl og læskedrikke	SKAT	0,4 ⁹
Bilskrotbekendtgørelsen		0,1
Elskrotbekendtgørelsen		0,2
Skibes aflevering af affald og havnenes modtageanlæg	Søfartsstyrelsen	0,1
TBT-forordningen	Søfartsstyrelsen	0,1
Off-shoreaktiviteter: - normalsituation - beredskab	Energistyrelsen	1,6 0,05
Hurtigfærgeruter	Søfartsstyrelsen, Transportministeriet	0,1
Støj fra maskiner til brug i det fri		0
Fritidsfartøjer	Søfartsstyrelsen	0
Luftforurening fra mobile ikke-vejgående maskiner		0
Luftforurening fra skibe og platforme	Søfartsstyrelsen	0
Svovlindholdet i skibsbrændstoffer	Søfartsstyrelsen	0,25
Kvaliteten af benzin og diesel		0,06
Begrænsning af udslip af dampe ved benzinpåfyldning		0

Bemærk at der er redegjort særskilt for GMO-tilsynet, herunder håndhævelse m.v. nedenfor.

4.1 Årsberetning fra Kemikalieinspektionen

Miljøstyrelsens Kemikalieinspektion varetager tilsyn og kontrol med overholdelsen af lov om kemiske stoffer og produkter samt - ved udgangen af 2007 - ca. 55 bekendtgørelser, forordninger, regulativer og cirkulærer. Dertil kommer tilsyn med kemiske stoffer og produkter, der er reguleret i andre bekendtgørelser, udstedt efter anden lovgivning.

Tilsynsindsatsen er koncentreret indenfor områder, der har væsentlig betydning for sundhed og miljø.

⁹ Desuden anvendte SKAT 5-6 årsværk til området i 2007.

Kemikalieinspektionen har for 2007 offentliggjort "Årsstatus 2007, Kemikalieinspektionen" på www.mst.dk. Her er årets fokusområder, kampagner, giftkontrol, indberetninger m.v. beskrevet i tal.

4.2 Tilsyn med genetisk modificerede organismer

Figur 4.2: Tilsyn med genetisk modificerede organismer i 2007.

Tilsyns-Område	Anvendte ressourcer i årsværk til godkendelser og tilsyn	Antal meddelte godkendelser	Antal tilsyns-besøg	Antal besøgte virksomheder	Antal modtagne anmeldelser	Antal håndhævelsesreaktioner (henstillinger, påbud m.v.)
Indesluttet anvendelse til produktion	1,2	0	17	17		0
Laboratorie- og storskala-forsøg	0,8	0	2	2	60	0
Forsøgsudsætninger i Danmark	0,3	5	6	5	0	0
Markedsførings-tilladelser	0	0	0	0		0

Hele området (administration, tilsyn og godkendelser) blev indtil 1. oktober 2007 varetaget af Skov- og Naturstyrelsen. Herefter overtog Miljøstyrelsen området. Ovenstående opgørelser afspejler derfor primært Skov- og Naturstyrelsens aktiviteter.

Med indesluttet anvendelse menes, at organismene anvendes til industriel produktion under lukkede forhold.

Godkendelser af indesluttede laboratorie- og storskala-forsøg med genetisk modificerede organismer varetages af Arbejdstilsynet, der fastsætter vilkårene i samarbejde med Miljøstyrelsen. Miljøstyrelsen fører tilsyn med de vilkår styrelsen har foranlediget fastsat i Arbejdstilsynets afgørelser (klassifikationer).

Godkendelse af og tilsyn med forsøg med frilandsdyrkning af genetisk modificerede afgrøder, foretages af Miljøstyrelsen.

Godkendelse til egentlig markedsføring af genetisk modificerede afgrøder sker efter en fælles EU-godkendelsesprocedure. Miljøstyrelsen er kompetent myndighed for den danske del af denne godkendelsesprocedure.

4.3 Emballage til øl og læskedrikke

Miljøstyrelsen fører i henhold til bekendtgørelse nr. 113 af 1. februar 2007 om pant på og indsamling m.v. af emballager mv. af emballager til øl og visse læskedrikke tilsyn med overholdelse af bekendtgørelsens regler om bl.a. mærkning af engangsemballager, opkrævning og tilbagebetaling af pant, producenter og importørers tilmelding og rapportering af salgsplysninger til Dansk Retursystem A/S. Miljøstyrelsen skal desuden godkende fx de gebyrer, som Dansk Retursystem A/S opkræver hos producenter og importører af øl og læskedrikke.

Tilsynet er blevet udført i samarbejde med SKAT, som har foretaget 522 kontrolbesøg i en række virksomheder. SKAT fører især tilsyn med, om mærkningen af engangsemballage overholder kravene i pantbekendtgørelsens § 19. SKAT kan i forbindelse med kontrolbesøgene udstede administrative bøder og beslaglægge emballage, jf. miljøbeskyttelseslovens § 110 a, hhv. § 111 a.

I de tilfælde, hvor der er konstateret en overtrædelse, men hvor SKAT ikke udsteder administrative bøder, oversendes sagen til Miljøstyrelsen med henblik på, at der foretages en politianmeldelse. Der er ført statistik med politianmeldelserne siden 15. juli 2005 efter ikrafttrædelse af lov nr. 325 af 18. maj 2005 og de deraf følgende ændringer i pantbekendtgørelsen.

I henhold til pantbekendtgørelsen, § 118 stk. 54, udfører Dansk Retursystem A/S den løbende kontrol med mærkning af engangsemballage, opkrævning og tilbagebetaling af pant og tilmelding. Kontrollen udføres alene på steder, hvor offentligheden har almindelig adgang.

Kommunalbestyrelsen fører – i lighed med hvad der gælder for andet erhvervsaffald – tilsyn med håndteringen af emballageaffald, der ikke indsamles af Dansk Retursystem.

4.4 Tilsyn efter bilskrotbekendtgørelsen

Miljøstyrelsen fører tilsyn med §§ 15 – 21 i bilskrotbekendtgørelsen. Det drejer sig om tilsyn med producenters og importørers demonteringsoplysninger, producentansvar og informationspligt, samt Bilretur-Systems register over producenter og importører.

De danske bilimportører har dannet en kollektiv ordning for bilimportører. Miljøstyrelsen har undersøgt om de bilimportørerne lever op til forpligtelsen om et passende net for modtagelse af biler. Der er også ført administrativt tilsyn med, om de sikrer, at bilerne modtages uden udgifter for de sidste ejere gennem dialog med bilimportørerne og med Refero, som er en organisation, der er dannet med henblik på at løfte producentansvaret. Der er desuden fulgt op på konkrete henvendelser og det er blevet indskærpet, at importører og producenter skal leve op til deres ansvar.

4.5 Tilsyn efter elskrotbekendtgørelsen

I efteråret 2007 fik Miljøstyrelsen udarbejdet en rapport om omfanget af importører og producenter af elektronikprodukter, der ikke havde tilmeldt sig registret (det såkaldte WEEE-System). De undgår dermed at betale til de fælles udgifter til håndtering af elektronikaffald fra husholdningerne. I rapporten blev der endvidere udarbejdet en liste over virksomheder, som med stor sandsynlighed kunne være omfattet af kravet. Ud af en liste på 5.000 virksomheder, blev det konkluderet, at ca. 1.800 var omfattet af kravet.

Miljøstyrelsen har endvidere skrevet til ca. 30 virksomheder med henblik på at få afklaret, om virksomhederne burde være registreret i producentregistret.

Det blev i 2007 planlagt, at der i 2008 skulle følges op over for potentielle ikke-registrerede virksomheder.

4.6 Tilsyn med skibe og med havnenes modtageordninger for affald

Ifølge bekendtgørelse nr. 1632 af 13. december 2006 om modtagefaciliteter for affald fra skibe, om skibes aflevering af affald og havnes affaldsplaner skal havnene have modtagefaciliteter for skibenes affald. Skibene er forpligtede til at aflevere affaldet i havnen. Større skibe skal ydermere anmelde affaldsmængderne inden anløb. Søfartsstyrelsen fører tilsynet på Miljøstyrelsens vegne, og har i 2007 gennemført ca. 400 tilsynsbesøg. Der er ikke foretaget politianmeldelser i 2007.

4.6.1 TBT-forordningen

TBT-forordningen vedrører forbud mod organiske tinforbindelser på skibe – navnlig den bemaling, der er under vandlinjen. I antibegroningssystemer (antifouling systems (AFS)) er der nogle aktive ingredienser af mere eller mindre giftig karakter, og før i tiden var antibegroningssystemerne ofte tilført organiske tinforbindelser. Disse har en meget giftig virkning på havmiljøet og blev derfor i 2003 forbudt på sejlene skibe i europæisk farvand.

Miljøstyrelsen havde i 2007 ansvaret for syn og udstedelse af certifikater efter TBT-forordningen (782/03 af 14. april 2003). Der er ved bekendtgørelse nr. 557 af 19. juni 2003 fastsat supplerende regler for Danmark. Bekendtgørelsen er nu afløst af bekendtgørelse nr. 909 af 9. september 2008.

Søfartsstyrelsen har tilsynet med skibene, mens Miljøstyrelsen har ansvaret for tilsynet, herunder eventuelle politianmeldelser ved overtrædelser. I 2007 blev der udstedt 102 godkendelser (AFS-certifikater), og der blev indgivet 14 politianmeldelser om manglende certificering.

Myndighedsansvaret for forordningen overgik til By- og Landskabsstyrelsen ved udgangen af 2007.

4.7 Offshore virksomhed

På offshoreområdet blev der i 2007 anvendt 1,6 årsværk til godkendelser og tilsyn. Miljøstyrelsen foretog i alt 40 godkendelser i form af såvel små enkeltgodkendelser som større generelle tilladelser.

Miljøstyrelsens tilsyn med offshorevirksomhed består hovedsageligt i vurdering og kommentering af redegørelser og indberetninger fra operatørerne i den danske del af Nordsøen. Kontakter med operatørerne foregår som regel ved møder, som ikke fysisk finder sted på platformene i Nordsøen. Derudover er der gennemført et tilsynsbesøg i samarbejde med Energistyrelsen.

Miljøstyrelsens reaktioner i 2007 bestod dels i påbud om fremsendelse af oplysninger og redegørelser, dels i ændrede vilkår for efterfølgende godkendelser.

4.8 Offshore beredskab

Miljøstyrelsen fører tilsyn med, at olie- og kemikalieberedskabet for faste/flytbare havanlæg og olierør på havbunden på den syddanske kontinentsokkel er i overensstemmelse med Miljøstyrelsens bestemmelser.

Tilsynet består primært i Miljøstyrelsens deltagelse i egentlige øvelser og syntetiske øvelser samt ved besøg hos de forskellige operatører samt gennem godkendelse af operatørernes beredskabsplaner og den beredskabsmæssige godkendelse ved flytning af havanlæg. Miljøstyrelsen deltager desuden i de kvartalsvise møder i Myndighedernes Beredskabskomité.

4.9 Hurtigfærger

Bekendtgørelse om miljøgodkendelse af hurtigfærgeruter trådte i kraft i november 1997. Etablering af hurtigfærgeruter eller indsættelse af en ny færge på en eksisterende rute kræver forudgående miljøgodkendelse. Godkendelsen meddeles af Miljøstyrelsen og Skov- og Naturstyrelsen i fællesskab. Miljøstyrelsen behandler derudover klager over forurening fra hurtigfærger.

I 2007 har Miljøstyrelsen modtaget 1 klage over forurening fra hurtigfærger. Klagen vedrørte lavfrekvent støj fra en defekt lyd-dæmper. Miljøstyrelsen har derudover meddelt 1 tidsbegrænset miljøgodkendelse af en hurtigfærgerute.

4.10 Støj fra maskiner til brug i det fri

Bekendtgørelse nr. 1040 af 11. december 2001 som ændret ved bekendtgørelse nr. 468 af 22. maj 2006 implementerer det såkaldte maskinstøjsdirektiv. Dette direktiv, nr. 2000/14/EF, stiller krav til måling af støjniveauet fra 57 nærmere angivne maskintyper, der spænder fra affaldscontainere til tårnkraner. For 22 maskintyper (for eksempel græsslåmaskiner) er der tillige opstillet grænseværdier.

I 2008 har der i Miljøstyrelsen verseret fem sager om manglende eller forkert mærkning af maskiner.

4.11 Fritidsfartøjer

Bekendtgørelse nr. 1535 af 22. december 2004 regulerer motorstøj og luftemissioner fra fritidsfartøjer. Ifølge bekendtgørelsen skal der føres tilsyn med CE-mærkning af fritidsbåde og deres motorer, samt med overholdelsen af grænseværdier. Fritidsbåde og motorer hertil må kun markedsføres i EØS-området med denne mærkning. Da det direktiv, som bekendtgørelsen implementerer, også regulerer konstruktionen af selve fartøjet, samarbejder Miljøstyrelsen med Søfartsstyrelsen om tilsynet.

Miljøstyrelsen har ikke gennemført tilsyn på området i 2007.

4.12 Ikke-vejpgående maskiner

Bekendtgørelse nr. 339 af 10. maj 2005 regulerer luftforureningen fra mobile ikke-vejpgående maskiner. Bekendtgørelsen er en gennemførelse af et EU-direktiv (2004/26/EF) og er udstedt med hjemmel i Miljøbeskyttelsesloven. Ifølge EU-direktivet er fabrikanten af maskiner ansvarlig for, at maskinerne overholder direktivets krav om luftforurening og er mærket i overensstemmelse med kravene i direktivet.

Ifølge bekendtgørelsen skal Miljøstyrelsen føre tilsyn med, at maskiner, der er omfattet af bekendtgørelsen, overholder reglerne om mærkning. Miljøstyrelsen har ikke ført tilsyn i 2007.

4.13 Luftforurening fra skibe og platforme

Bekendtgørelse nr. 508 af 18/06/2005 gennemfører en række bestemmelser fra Annex VI til MAROL konventionen om luftforurening fra skibsfart. Annex VI trådte i kraft 19. maj 2005. Miljøstyrelsen er jf. bekendtgørelsens § 15 forpligtiget til at føre tilsyn med bestemmelserne i bekendtgørelsen.

Der skal føres tilsyn med regler om ozonlagnedbrydende stoffer, regler om modtageanlæg i havne for modtagelse af ozonlagnedbrydende stoffer og udstyr, der indeholder disse stoffer samt med regler om afbrænding af affald ombord på skibe eller platforme. Miljøstyrelsen har ikke ført tilsyn i 2007.

4.14 Svovlindhold i skibsbrændstoffer

Bekendtgørelse 1663 af 14. december 2006 regulerer svovlindholdet i skibsbrændstoffer. Bekendtgørelsen sætter grænseværdier for svovlindholdet i skibsbrændstoffer og pålægger leverandører af brændstoffer at levere dokumentation til skibene at leveret brændstof overholder grænseværdien.

Miljøstyrelsen er ansvarlig for tilsyn og håndhævelse af reglerne, dog bistøjet af Søfartsstyrelsen for så vidt angår tilsyn ombord på skibe.

Søfartsstyrelsens tilsyn består i kontrol af dokumentation samt udtagning af olieprøver fra skibets brændstoftanke. Søfartsstyrelsen rapporterer resultater af tilsynet til Miljøstyrelsen, der er ansvarlig for håndhævelse af reglerne. Søfartsstyrelsen gennemførte i 2007 tilsyn på 36 skibe i forbindelse med havnestatskontrollen af danske og udenlandske skibe i danske havne.

Miljøstyrelsen modtager endvidere henvendelser fra andre lande om overtrædelser af reglerne. Dels om danske skibe, hvor det i forbindelse med tilsyn er konstateret, at danske skibe har overtrådt reglerne, dels om tilfælde, hvor danske olieleverandører havde leveret brændstof, hvor svovlindholdet ikke svarede til hvad der fremgik af den medfølgende dokumentation.

I de tilfælde, hvor Søfartsstyrelsens tilsyn viser, at udenlandske olieleverandører har leveret brændstof, der ikke svarede til den medfølgende dokumentation sender Miljøstyrelsen sagen videre til myndighederne i de lande, hvor leverandøren er hjemmehørende.

Miljøstyrelsen har i 2007 politianmeldt to skibe, videresendt to sager ang. brændstoffleverandører til de nederlandske myndigheder samt givet indskærpelse til to danske leverandører af brændstoffer for overtrædelse af reglerne.

4.15 Kvalitet af benzin og dieselolie

Bekendtgørelse nr. 884 af 3. november 2003 indeholder krav til kvaliteten af benzin, dieselolie og gasolie til anvendelse i motorkøretøjer, traktorer og

mobile ikke-vejgående maskiner. Miljøstyrelsen er ansvarlig for tilsyn og kontrol med overholdelsen af reglerne i bekendtgørelsen.

Benzinselskaberne skal gennemføre en egenkontrol af, at kravene til brændstofferne som angivet i bekendtgørelsen overholdes. Kontrollen består i, at et akkrediteret laboratorium udtager prøver, analyserer disse og rapporterer resultaterne til Miljøstyrelsen.

I 2007 blev der som led i egenkontrollen udtaget 21 prøver af diesel og 41 prøver af benzin fra 35 tankstationer fordelt over hele landet. Der blev ikke konstateret overskridelser af bekendtgørelsen og tilsynet har derfor ikke givet anledning til anmeldelser.

4.16 Begrænsning af udslip af dampe ved benzinpåfyldning af motorkøretøjer

Bekendtgørelse nr. 507 af 30. maj 2001 omhandler begrænsning af udslip af dampe ved benzinpåfyldning af motorkøretøjer. Bekendtgørelsen er udstedt med hjemmel i Miljøbeskyttelsesloven.

Ifølge bekendtgørelsen skal den ansvarlige for benzinpåfyldningsanlægget føre egenkontrol med, at udstyr til begrænsning af udslippet fungerer tilfredsstillende. De ansvarlige for anlægget skal desuden lade udstyret inspicere af et akkrediteret firma. De akkrediterede firmaer skal årligt rapportere til Miljøstyrelsen.

Jf. miljøbeskyttelseslovens almindelige tilsynsregler gælder ligger det generelle tilsyn efter loven hos kommunalbestyrelserne.

4.17 Samlet vurdering af Miljøstyrelsens tilsyn

Samlet set ligger Miljøstyrelsens tilsynsindsats i 2007 nogenlunde på niveau med tilsynsindsatsen i 2006. Kemikalieinspektionens tilsyn er dog opprioriteret med et halvt årsværk, og tilsynet med Københavns Lufthavn og DONG's naturgasanlæg varetages som nævnt i indledningen ikke længere af styrelsen. Endelig er tilsynet med genetisk modificerede organismer overflyttet fra Skov- og Naturstyrelsen til Miljøstyrelsen.

Miljøstyrelsens tilsynsforpligtelser er meget varierende, og en del af tilsynet varetages af andre myndigheder eller i samarbejde med andre myndigheder. Der er enkelte tilsynsområder, som Miljøstyrelsen selv vurderer, bør opprioriteres fremover for, at tilsynsindsatsen er tilfredsstillende. Styrelsen har derfor igangsat et internt projekt med det formål at udarbejde en samlet tilsynsplan for alle tilsynsområder med tilsynsmål for de enkelte områder.