



Natura 2000-handleplan 2022–2027
Ålvand Klithede og Førby Sø
Natura 2000-område nr. N26
Habitatområde H26
Fuglebeskyttelsesområde F17

Titel: Natura 2000-handleplan for Ålvand Klithede og Førby Sø.

Udgiver: Thisted Kommune

År: 2024

Forsidefoto: Klitnatur

Fotograf: Dorthea Albrechtsen, Thisted Kommune

Baggrundskort: Styrelsen for Dataforsyning og Infrastruktur

Må citeres med kildeangivelse.



THISTED KOMMUNE

Indhold

1. Resumé	4
2. Baggrund	5
2.1 Den lovgivningsmæssige ramme	5
2.2 Miljøvurdering af handleplanerne.....	6
3. Gennemførelse af Natura 2000-handleplan for sidste planperiode	7
3.1 Redegørelse for gennemførelse af sidste Natura 2000-handleplan	7
3.2 Foreløbig vurdering af gennemførelse af sidste Natura 2000-handleplan	8
4. Behov for indsatser	9
5. Indsatser fordelt på aktør	10
6. Prioritering af den forventede indsats	11
7. Forventede initiativer og plan for interessentinddragelse	12
Bilag 1: Resumé af offentlige lodsejeres planer for forvaltningsindsatser	13
Bilag 2: Kortbilag	20
Bilag 3. Kortlagt lysåben habitatnatur i N26 – fordelt mellem handleplan myndighederne.	21

1. Resumé

Handleplanen for Natura 2000-område nr. 26 Ålvand Klithede og Førby Sø beskriver den indsats, der skal igangsættes i Natura 2000-området inden udgangen af 2027. Natura 2000-området består af Fuglebeskyttelsesområde nr. 17 Ålvand klithede og Førby Sø, og Habitatområde nr. 26 Ålvand Klithede og Førby Sø.

Det overordnede mål for området er beskrevet i afsnit 3.1 i Natura 2000-planen og de konkrete mål i afsnit 3.2. Generelt gælder for dette område, at den samlede forekomst af naturtyper, arter og fugles levesteder i Natura 2000-området, uanset om de er kortlagt, skal være stabil eller i fremgang, såfremt de naturgivne forhold giver mulighed for det.

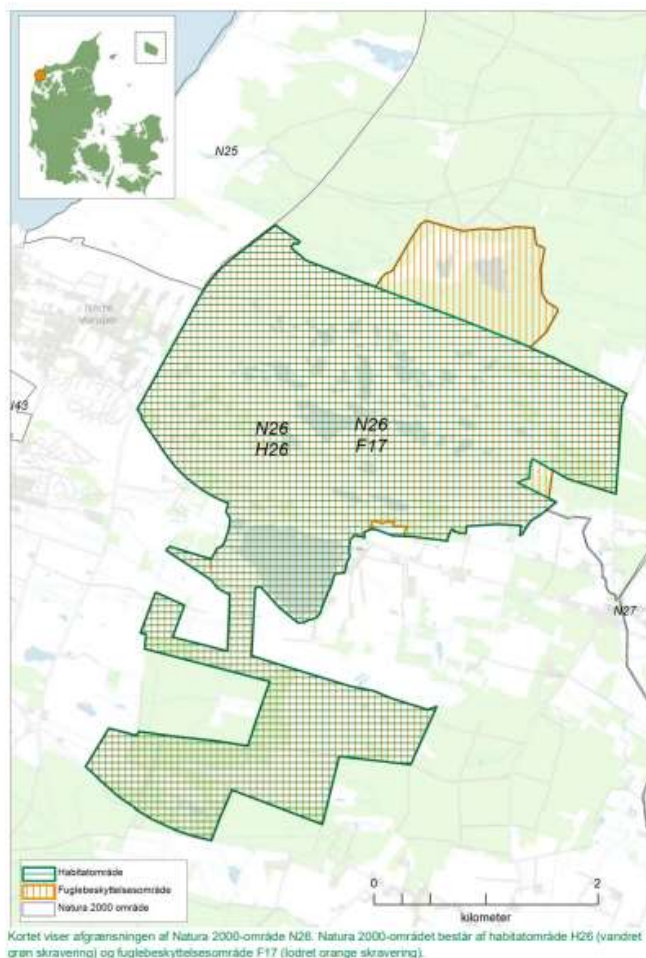
Målsætningerne konkretiseres i Natura 2000-planens afsnit 4.1 og 4.2 i form af nogle generelle og områdespecifikke retningslinjer for indsatsprogrammet.

Hovedformålet med indsatserne i perioden 2022-27 er:

1. Fokus på mere naturlige processer og naturens robusthed
2. Sikre og forbedre tilstanden af den eksisterende natur og levesteder
3. Bekæmpe invasive arter

I dette Natura 2000-område fokuseres indsatsen i 3. planperiode på en grundlæggende indsats på hedearealer og bekæmpelse af invasive arter.

Indsatsen udføres både på offentlige og private arealer i området. Projekter på private lodsejeres arealer gennemføres i videst muligt omfang gennem frivillige aftaler. Der findes blandt andet en række understøttende tilskudsordninger, som kan søges gennem Landbrugsstyrelsen og Miljøstyrelsen, samt midler til Life-projekter som medfinansieres af EU.



2. Baggrund

Miljøstyrelsen har udarbejdet Natura 2000-planer for 257 Natura 2000-områder, som indgår i den danske del af det europæiske Natura 2000-netværk. Planerne beskriver målene for det enkelte Natura 2000-område og fastlægger de indsatser, der skal ske inden for planperioden 2022–27. Natura 2000-planerne kan ses på Miljøstyrelsens hjemmeside www.mst.dk.

Ud fra Natura 2000-planerne er der udarbejdet Natura 2000-handleplaner for de enkelte Natura 2000-områder. Handleplanerne skal medvirke til at gennemføre Natura 2000-planerne for de enkelte områder. Denne handleplan er udarbejdet af Thisted Kommune på grundlag af Natura 2000-plan for Vangså Klithede og Førby Sø.

Hver kommune er ansvarlig for de dele af handleplanen, der vedrører kommunens geografiske område på land og kommunens kystnære områder. Kommunerne er ansvarlige for, at handleplanerne gennemføres inden udgangen af 2027. Miljøstyrelsen er ansvarlig for at udarbejde en skovhandleplan for de skovbevoksede, fredskovspligtige Natura 2000-arealer, men der er ikke skovhabitatnatur i fredskovspligtige arealer for dette Natura 2000-område.

Offentlige lodsejere, som ejer arealer i Natura 2000-området, kan vælge at gennemføre Natura 2000-planen direkte i egne planer for forvaltningsindsatser (eks. drifts- og plejeplaner). Der udarbejdes ikke handleplan for de offentlige lodsejeres arealer, hvor de selv udarbejder planer for forvaltningsindsatser, hvorfor data fra deres arealer ikke indgår i selve handleplanen men kun fremgår af bilag 1. Naturstyrelsen ønsker selv at udarbejde plan for forvaltningsindsats for egne arealer, og resuméer af disse planer kan ses i bilag 1. Hvis der er behov for at tydeliggøre ansvarsfordelingen mellem aktører (heriblandt offentlige lodsejere med egne planer for forvaltningsindsatser), tydeliggøres dette i kapitel 5.

2.1 Den lovgivningsmæssige ramme

Den lovgivningsmæssige baggrund for handleplanerne findes i:

- miljømålsloven (lovbekendtgørelse nr. 692 af 26. maj 2023)
- naturbeskyttelsesloven (lovbekendtgørelsen nr. 1392 af 4. oktober 2022)
- bekendtgørelse om kommunalbestyrelsernes Natura 2000-handleplaner (bekendtgørelse nr. 944 af 27. juni 2016)

Det er kommunalbestyrelsen, der er ansvarlig for at gennemføre Natura 2000-planen på de privatejede arealer. Offentlige lodsejere er ansvarlige for at gennemføre Natura 2000-planen på deres egne arealer.

Handleplanen skal ifølge lovgivningen indeholde nedenstående:

- En prioritering af myndighedens forventede forvaltningsindsats i planperioden på baggrund af en opgørelse af behovet for konkrete forvaltningstiltag.
- De forventede initiativer, som myndigheden vil tage for at gennemføre Natura 2000-handleplanen, herunder en plan for interessentinddragelse.
- En oversigt over fordelingen af indsatsen mellem kommunale myndigheder, Miljøstyrelsen og offentlige lodsejere.
- En redegørelse for gennemførelsen af handleplanen for den forudgående 6 års periode, der gør det muligt at vurdere, i hvilket omfang Natura 2000-handleplanen er gennemført for den forudgående periode.

Handleplanen skal ikke omfatte offentligt ejede arealer, hvis der for disse arealer er udarbejdet/udarbejdes en plan for forvaltningsindsatsen, der er i overensstemmelse med de fastsatte mål for naturtilstanden i Natura 2000-planen. Der indsættes et resumé af de offentlige planer i handleplanens bilag.

Handleplanen skal være så konkret, at dens gennemførelse kan vurderes. Dog må handleplanen ikke foregribe det præcise indhold af de aftaler eller afgørelser, der træffes i forhold til den enkelte lodsejer i forbindelse med gennemførelsen af handleplanen.

Handleplanen skal i samspil med vandplanlægningen realisere Natura 2000-planen for så vidt angår vandbehov for de naturtyper, som er direkte afhængige af et vandøkosystem. Natura 2000-planens mål om forbedret vandkvalitet i større søer, vandløb, fjorde og kystvande realiseres gennem indsatsen i vandplanlægningen og skal ikke indgå Natura 2000-handleplanerne.

2.2 Miljøvurdering af handleplanerne

Natura 2000-handleplanerne er en type af planer, som kan være omfattet af krav om miljøvurdering i henhold til Bekendtgørelse af lov om miljøvurdering af planer og programmer og af konkrete projekter (VVM) (lovbekendtgørelse nr. 4 af 3. januar 2023) – herefter refereret til som miljøvurderingsloven.

Ved vurderingen af om en handleplan er omfattet af Miljøvurderingsloven ses på kriterierne i lovens § 8. Erfaringsmæssigt er der en del handleplaner, som ikke vil være omfattet af miljøvurderingsloven. Det afhænger dog i alle tilfælde af det konkrete indhold af handleplanen, og der skal derfor altid foretages en særskilt vurdering for hver plan.

Denne handleplan er blevet vurderet i forhold til, om den er omfattet af miljøvurderingsloven. Det er vurderet, at den ikke er omfattet af miljøvurderingsloven og der dermed ikke skal udarbejdes miljøvurdering af handleplanen.

Der er vurderet på, om handleplanen sætter nye rammer for fremtidige anlægstilladelser, eller om den vurderes at kunne påvirke internationalt udpegede naturbeskyttelsesområder væsentligt jfr. miljøvurderingslovens §8.

Det er myndighedens vurdering, at handleplanen ikke sætter nye rammer for fremtidige anlægstilladelser.

Det er myndighedens vurdering, at handleplanen er undtaget fra habitatdirektivets artikel 6, stk. 3 og dermed fra vurdering efter miljøvurderingsloven, fordi planerne er "direkte forbundet med eller nødvendige for lokalitetens forvaltning" jfr. artikel 6, stk. 3, 1. pkt. Handleplanen anses som direkte forbundet med og nødvendig for Natura 2000-områdets forvaltning.

For samtlige Natura 2000-planer er der foretaget en strategisk miljøvurdering (SMV). Natura 2000-planerne og de tilhørende miljøvurderinger kan findes på Miljøstyrelsens hjemmeside under Natura 2000, tredje generation planer (2022-2027).

3. Gennemførelse af Natura 2000-handleplan for sidste planperiode

3.1 Redegørelse for gennemførelse af sidste Natura 2000-handleplan

Handleplanerne for anden planperiode har været gældende siden udgangen af 2017. Kommunen har i den mellemliggende periode arbejdet for at gennemføre den indsats, der blev beskrevet i Natura 2000-planen for planperioden 2016-2021.

Det er muligt at få et samlet overblik over tilskudskompenserede indsatser i Natura 2000-områderne i "Sammenfatning af Natura 2000-planerne 2022-2027" på Miljøstyrelsens hjemmeside.

Nedenstående tabeller viser en oversigt over de realiserede, påbegyndte og planlagte projekter inden for Natura 2000-området.

Tablet 1: Følgende indsatser er finansieret gennem landdistriktsmidler eller anden finansiering og gælder arealer, der ikke er skovbevoksede, fredskovspligtige arealer*.

	Indsats	Kommunalt ejet	Privatejet
Thisted Kommune	Forberedelse til afgræsning (Hegning)		20,44 (LDP) 2,8 ha (LDP-NPT**)
	Forbedret hydrologi		7,9 ha (NPT**)
	Pleje af græs og naturarealer		43,93 ha (LDP)
	Forbedring af levesteder (stor vandsalamander)		1,5 ha (NPT**)
	Rydning af invasive arter LIFE RedCoHa		0,055 ha (LIFE)

* Omfatter ikke offentlige arealer, hvor ejeren gennemfører Natura 2000-planen i egne planer for forvaltningsindsatser. Se resumé af plan for forvaltningsindsatserne i bilag 1.

**indsats gennemført af Nationalpark Thy (NPT).

*** der ikke er foretaget genrydninger inden for området i 2. planperiode.

Tablet 2: Opgørelse over indsatser totalt inden for Natura 2000-området i planperioden 2016-2021

Indsats	Tilskudsfinansiering på private arealer (ha)	Offentlige arealer (ha)	Total (ha) Tal mangler fra NST inden total kan angives
Forbedring af hydrologi*	-	5,4	5,4
Indsatser m.h.p. lysåben natur**	76,6 ha	505,3	581,9
Skovnaturtypebevarende drift og pleje***	-	60,6	60,6
Urørt skov	-	-	

¹ Indsatser på private arealer dækker over indsatser, som er tilskudsfinansierede.

² Indsatser på offentlige arealer dækker hovedsageligt over indsatser gennemført via lodsejeres egne midler men kan også være dækket af tilskudsordninger.

* *Forbedring af hydrologi* dækker over lukning af dræn og grøfter samt ophør med vedligeholdelse af afvanding

** *Indsatser for lysåben natur* dækker over græsning, hegning og rydning med henblik på lysåben natur.

*** *Skovnaturtypebevarende drift og pleje* dækker over flere indsatser, heriblandt sikring af naturtyper, træer til naturligt henfald, naturnær skovdrift, rydning af uønsket opvækst, problemarter og invasive arter samt skovgræsning og foryngelse.

Tablet 3: Følgende Life-projekter er iværksat i området

Thisted Kommune	<i>LIFE REDCOHA - LIFE12 NAT/DK/001073 (for perioden - 2013-2019) – Restoration of Danish Coastal Habitats – genskabelse af naturlig hydrologi, etablering af afgræsning, rydning og bekæmpelse af invasive arter.</i>
------------------------	--

Ud over de ovennævnte indsatser har myndighederne søgt at gennemføre Natura 2000-handleplanen gennem følgende tiltag: generel oplysning til private lodsejere om tilskudsmuligheder.

3.2 Foreløbig vurdering af gennemførelse af sidste Natura 2000-handleplan

Handleplanen skal ifølge bekendtgørelsen indeholde en redegørelse for gennemførelsen af handleplanen for den forudgående 6 og 12 års periode, der gør det muligt at vurdere, i hvilket omfang Natura 2000-planen for den forudgående periode er realiseret. Vurderingen, af hvorvidt handleplanerne er gennemført i den forudgående periode, er baseret på, om de planlagte indsatser fra sidste handleplan er opfyldt, eller der er udført tilsvarende tiltag.

Det fremgår af basisanalysen for området der er ved seneste kortlægning (2016-2019) er kortlagt 180 ha mere lysåben natur sammenlignet med forrige kortlægning (2010-2012), hvilket skyldes at habitatområdet er udvidet i forbindelse med Natura 2000 grænsejusteringen i 2018. Naturtilstanden for de lysåbne naturtyper er langt overvejende god. Hvor tilstanden er moderat skyldes det overvejende manglende pleje og forekomst af invasive arter og opvækst af vedplanter.

I handleplanen for 2. planperiode blev der fastsat mål for rydning af opvækst, bekæmpelse af invasive arter, græsning og høslet, samt forbedring af hydrologi. Målsætninger for private lysåbne naturarealer i planperioden var rydning af ved-opvækst op til 44 ha, forbedret hydrologi på op til 3 ha, græsning eller høslet på op til 139 ha og bekæmpelse af invasive arter på op til 21 ha. Det fremgår af tabel 1 og 2 at der samlet set er foretaget tiltag på 76,6 ha. Der er foretaget en indsats for bekæmpelse af invasive arter på 0,55 ha. I 3. planperiode fortsættes indsatsen for bekæmpelse af invasive arter med fokus på arealer med en forekomst af invasive arter på over 10%.

Handleplanen for 2. planperiode indeholdt ikke en særlig indsats for arter eller fugle på udpegningsgrundlaget, da indsatsen for udpegningsgrundlagets naturtyper i væsentligt omfang vurderedes at ville bidrage til at sikre egnede yngle- og levesteder. Indsatsen for egnede levesteder for sædgås i handleplanen for 2. planperiode beror på forvaltningstiltag for områdets naturtyper, herunder pleje i form af rydning, hegning og afgræsning. Dvs. indsatsen for naturtyperne og egnede levesteder for fuglearterne var den samme, da egnede levesteder i høj grad er betinget af naturtypernes naturkvalitet. Der var i handleplanen for 2. planperiode ikke planlagt en særlig indsats mod prædation fra rovdyr og forstyrrelser fra fx mennesker.

Kommunerne vurderer at indsatsen i forrige planperiode lever op til den overordnede målsætning fastsat i handleplanen 2016-2021 for N26 Alvand Klithede og Førby Sø.

Effekten af indsatserne bliver løbende vurderet i det Nationale Overvågningsprogram for Vandmiljø og Natur (NOVANA), som overvåger vandmiljøets og naturens tilstand inden for de områder, der prioriteres i forhold til de politisk fastsatte økonomiske rammer.

4. Behov for indsatser

Natura 2000-planen for Natura 2000-område nr. 26 Ålvand Klithede og Førby Sø, beskriver de konkrete mål for indsatsen. Indsatsprogrammet i Natura 2000-planerne er afstemt, så den økonomiske ramme og den krævede indsats i planerne passer sammen. Til gennemførelse af planerne stiller staten en række virkemidler til rådighed, ligesom det forudsættes, at kommunerne bidrager økonomisk via de midler, som kommunerne er blevet økonomisk kompenseret for af staten (DUT-midlerne).

På baggrund af Natura 2000-planen har kommunen vurderet, at der er behov for nedenstående konkrete forvaltningstiltag. Handleplanmyndigheden skal forsøge at indgå frivillige aftaler med lodsejere om drift. Hvor dette ikke er muligt, skal myndigheden påbyde en bestemt drift, hvis det er nødvendigt for opnåelse af målene i Natura 2000-planen eller for at forhindre forringelse og forstyrrelse.

Natura 2000-område nr. 26 Ålvand Klithede og Førby Sø har et areal på 1240 ha, hvoraf de 60 ha er vandflade i søerne. Ca. 940 ha er statsejet og 295 ha er privatejet.

Offentlige lodsejere skal selv organisere gennemførelse af indsatser på egne arealer.

Tabel 4: Behov for indsatser for naturtyperne*

Forventede indsatser		Samlet behov for indsats
Lysåbne naturtyper	Forbedring af hydrologi	Op til 1,58 ha
	Rydning af uønsket opvækst	Op til 111,82 ha
	Bekæmpelse af invasive arter	2,05 - 40,65 ha
	Græsning	Op til 88,29 ha
	Grundlæggende indsats på hedearealer	Op til 35,30 ha
	Genrydning og øvrig indsatsvedligeholdelse	2,05 ha

* Omfatter ikke offentlige arealer, hvor ejeren gennemfører Natura 2000-planen i egne planer for forvaltningsindsatser. Se resumé af plan for forvaltningsindsatserne i bilag 1.

** Rydning af invasive arter har ikke været en prioriteret indsats i første planperiode for skovbevoksede, fredskovspligtige arealer, hvorfor det ikke er muligt at angive et areal for, hvor der er igangværende indsatser fra første planperiode (2010-21).

*** Behovet for genrydning eller vedligeholdelse af indsatser beror sig på effekten af den pleje, der er iværksat efter rydningen eller anden foretaget indsats.

Behovet for rydning er opgjort på baggrund af Basisanalysen, på baggrund af registreringen af naturtyper med forekomst af vedvegetation på over 10%. Behovet for etablering af hegn/afgræsning er opgjort på baggrund af registreringen af naturtyper hvor over 10% af arealet har middel eller høj vegetationshøjde. Behovet for bekæmpelse af invasive arter er opgjort på baggrund af registreringen af naturtyper med en forekomst af invasive arter på over 10%, og er fastsat i Natura 2000 planen for området. Behov for forbedring af hydrologi er opgjort på baggrund af registreringen af naturtyper tydeligt påvirket af afvanding. Behov for grundlæggende pleje på hedearealer er opgjort som naturtyper på flyvesand i ugunstig bevaringsstatus med forekomst af vedvegetation på over 10%. Der vil være arealer, der også fremgår af opgørelsen over det samlede behov for rydning af uønsket opvækst.

I Natura 2000-planen for området er en områdespecifik retningslinje om at gennemførelse af en grundlæggende indsats på hedearealer med henblik på forbedring af naturtilstanden. Den grundlæggende indsats på hedearealerne vil i et vist omfang være sammenfaldende med den områdespecifikke retningslinje om at iværksætte en bekæmpelse af invasive arter på arealer med en kortlagt forekomst af invasive arter på over 10 % dækning.

Arts og levestedsindsats

Der er ikke fastsat områdespecifikke mål for Natura 2000-områdets arter eller fugle. Indsatsen for at sikre arternes og ynglefuglenes ynglebestand og levevilkår i området baseres på indsatserne de lysåbne naturtyper. Der planlægges en særlig indsats mod prædation fra landlevende rovdyr via støtte til bekæmpelse af mårhund. Derudover baseres indsatsen for at sikre ynglefuglenes ynglebestand og trækfuglens levevilkår i området på indsatserne for de lysåbne naturtyper.

5. Indsatser fordelt på aktør

Grundlæggende er ansvaret fordelt, så kommunerne er ansvarlig myndighed på alle arealer i kommunen undtagen de skovbevoksede fredskovspligtige arealer.

Miljøstyrelsen er ansvarlig myndighed for de skovbevoksede fredskovspligtige arealer. Det gælder dog, at kommunerne er ansvarlige for de arealer i fredskov, der er beskyttet efter §3 i naturbeskyttelsesloven.

Myndighederne er ansvarlige, jfr. ovenstående fordeling, for gennemførelse af handleplanen undtagen for offentlige arealer, hvor lodsejer selv er ansvarlig for at gennemføre handleplanen. De fleste indsatser er geografisk bestemt, hvorved den nævnte myndigheds- og arealdeling er gældende. Det er muligt at finde relevante Natura 2000-geodata i [MiljøGIS](https://miljoegis.mim.dk/)¹. Endvidere kan overvågningsdata fra NOVANA-programmet tilgås via [Danmarks Miljøportal](https://www.miljoportal.dk/)² og i Natura 2000-basisanalyserne.

Der kan være indsatser i Natura 2000-planens indsatsprogram, hvor der ikke er samme klare geografiske afgrænsning. I denne handleplan er der en naturlig ansvarsfordeling ud fra den geografiske afgrænsning. Dog omfatter den grundlæggende indsats for hedearealerne og indsatsen for invasive arter større områder, der går på tværs af forskellige lodsejeres arealer. Thisted Kommune søger at koordinere indsatsen med naturstyrelsen og samarbejde om den samlede indsats.

På bilag 3 ses andelen af kortlagt habitatnatur på henholdsvis privatejet arealer, hvor Thisted kommune er handleplanmyndighed og Naturstyrelsens arealer, hvor de er handleplanmyndighed

Tabel 5: Indsatser fordelt på handleplanmyndighed

Indsats	Thisted Kommune	Naturstyrelsen Thy
Lysåbne Naturtyper		
Forbedring af hydrologi	0-1,58 ha	-
Rydning af uønsket opvækst	0-111,8 ha	0,9 ha
Bekæmpelse af invasive arter	0-152,7 ha	74,8 ha
Hensigtsmæssig pleje	0-88,3 ha	180,9 ha
Grundlæggende hedeindsats	35,30 ha	17,9 ha

¹ <https://miljoegis.mim.dk/spatialmap?profile=natura2000planer3-2022>

² <https://www.miljoportal.dk/>

6. Prioritering af den forventede indsats

Natura 2000-planerne 2022-2027 har især fokus på en naturforvaltning, hvor man gør brug af naturens egne dynamikker. Samtidig fastholdes en række indsatser, der er kendt fra de gældende planer.

Hovedformålene med indsatserne i tredje planperiode (2022-2027) er:

- 1. Fokus på mere naturlige processer og naturens robusthed**
 - 1.1. der er øget fokus på en mere naturnær forvaltning med fokus på at sikre sammenhæng i naturen og mere naturlige dynamikker i Natura 2000-områderne
 - 1.2. der arbejdes for at udvide arealet med urørt skov
 - 1.3. der er fokus på tiltag mod klimaforandringer og dermed områdernes robusthed over for pludselige hændelser
- 2. Sikre og forbedre tilstanden af den eksisterende natur og levesteder hvilket bl.a. er i overensstemmelse med 'brandmandens lov' og EU's biodiversitetsstrategi 2030**
 - 2.1. fortsætte arbejdet med at sikre naturtilstanden f.eks. ved naturpleje på plejekrævende arealer
 - 2.2. fortsætte arbejdet med at afsøge behovet for og udlægge forstyrrelsesfrie zoner bl.a. til gavn for trækfugle, marine naturtyper og havpattedyr
 - 2.3. fokus på indsatser, der gavner truede arter og fugle
 - 2.4. fortsætte arbejdet med at afsøge behovet for at regulere fiskeri i beskyttede områder
- 3. Bekæmpe invasive arter**
 - 3.1. fortsætte arbejdet med at bekæmpe invasive arter

Prioriteringen af den forventede forvaltningsindsats i planperioden er sket på baggrund af opgørelsen af behovet for konkrete indsatser (se kapitel 4). Den nedenstående prioritering afspejler således den forventede tidsfølge af indsatsen i forbindelse med de konkrete forvaltningstiltag.

Det vil blive prioriteret at udføre indsatser på arealer hvor der tidligere har været iværksat en indsats, at udføre sammenhængende pleje, f.eks. ved etablering af store sammenhængende hegn, fremfor mindre fragmenterede arealer, samt indsatser hvor naturtypeindsatsen tilgodeser arter eller fugle på udpegningsgrundlaget. Desuden prioriteres projekter hvor lodsejeren selv henvender sig og projekter med eksterne samarbejdspartnere.

7. Forventede initiativer og plan for interessentinddragelse

Det er Thisted Kommunes hensigt at planlægge og udføre projekterne som vist i nedenstående tabel, og i den forbindelse tager myndigheden en række initiativer for at inddrager lodsejere og andre interessenter i projekterne.

Tabellen viser myndighedens plan for interessentinddragelse. Der kan ske ændringer, hvis det ønskes af lodsejerne, eller hvis andre forhold taler for det.

Table 6: Forventet plan for interessentinddragelse

Projekt navn	Initiativ	Tidsplan
Orientering af Grønne Råd om projektstatus	Kommunerne afholder møder 4 gange årligt	Hele planperioden
Nationalpark Thy	Løbende kontakt med Nationalpark Thy i forbindelse med planlægning af nye projekter	Hele planperioden
Facilitering af tilskudsordninger	Udbredelse af kendskab til tilskudsordninger og muligheder for samarbejde om naturplejeprojekter til lodsejere	Hele planperioden
Lodsejermøder	Afholdelse af fælles lodsejermøder med lodsejere med arealer inden for Natura 2000-området med henblik på orientering om handleplanen, tilskudsordninger og opbygning af samarbejdet om realisering af handleplanindsatserne.	2024-2025

Det forventes, at Natura 2000-handleplanerne kan gennemføres ad frivillighedens vej. Kommunen vil i hvert enkelt tilfælde sørge for, at relevante interessenter bliver inddraget.

Bilag 1: Resumé af offentlige lodsejeres planer for forvaltningsindsatser

Den offentlige lodsejer Naturstyrelsen har udarbejdet nedenstående resumé af plan for forvaltningsindsats for deres del af Natura 2000-området.

Det er muligt at finde den fulde plan for forvaltningsindsats på Naturstyrelsens hjemmeside:

[Link til Naturstyrelsens driftsplaner](#)

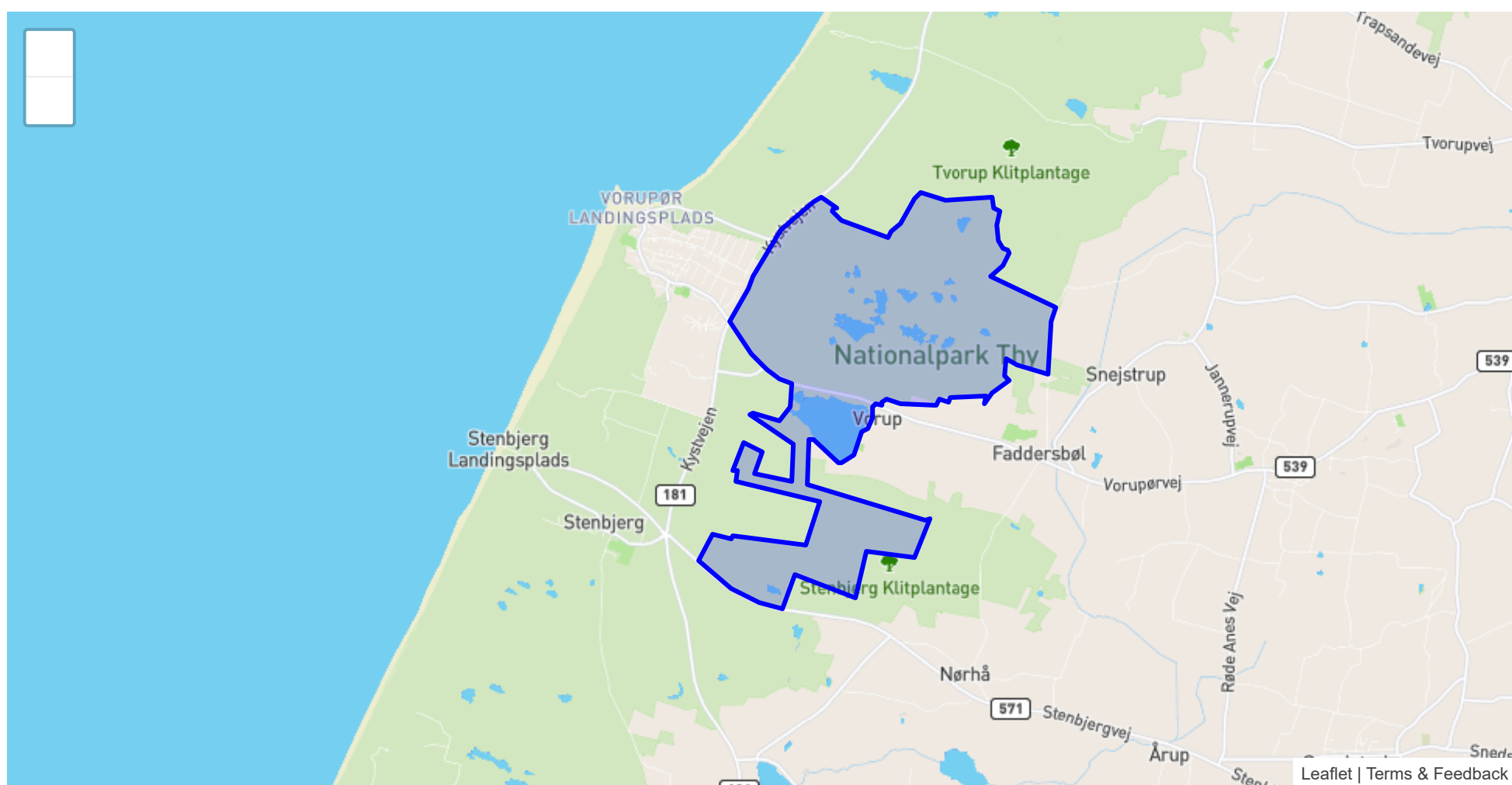
Sammenfatning af plejeplan for Naturstyrelsens arealer i Natura 2000-område N26 Ålvand Klithede og Førby Sø

Det er muligt at finde den samlede plan for forvaltningsindsats på Naturstyrelsens hjemmeside: <https://naturstyrelsen.dk/drift-og-pleje/natura-2000-plejeplaner/>. Plejeplanen omfatter foruden denne sammenfatning en kortudstilling af de planlagte indsatser. I kortudstillingen er det muligt at finde information om de planlagte indsatser for de enkelte kortlagte naturtyper samt arter.

Naturstyrelsen har, jf. §5 i BEK nr 944 af 27/06/2016 og §15 i BEK nr 946 af 27/06/2016, som offentlig grundejer besluttet selv at udarbejde plejeplaner for Naturstyrelsens arealer indenfor N2000 området i overensstemmelse med [Natura 2000-planen](#) for området.

Beskrivelse af området

Natura2000-område N26 har et areal på 1239.7 ha. Heraf ejer Naturstyrelsen 939.8 ha. Dette Natura 2000-område er specielt udpeget på grundlag af en væsentlig tilstedeværelse af følgende naturtyper og arters levesteder: klithede, grå/grønklit, fugtige klitlavning, brunvandede søer, lobeliesøer samt tinksmed og som rasteplass for sædgås. Natura 2000-planens målsætninger og indsatsprogram er væsentlige elementer i beskyttelsen af disse og af en generel sikring og forbedring af områdets naturværdier.



Tabel A: Kortlagte naturtyper på Naturstyrelsens arealer i Natura 2000-området

Lysåbne naturtyper	Areal [ha]
2130 - Grå/grøn klit	99.4
2140 - Klithede	358.9
2170 - Grårisklit	1.7
2190 - Klitlavning	205.7
3110 - Lobeliesø	2.6
3110 - Kalk- og næringsfattige søer og vandhuller (lobeliesøer)	5.8
3130 - Søbred med småurter	1.1

Lysåbne naturtyper	Areal [ha]
3160 - Brunvandede søer og vandhuller	10.0

Arter på udpegningsgrundlaget fremgår ikke af ovenstående tabel. Der henvises derimod til N2000 planen for området.

Planlagte indsatser

I det følgende angives Naturstyrelsens planlagte indsatser for naturtyperne på udpegningsgrundlaget. Indsatserne er beskrevet i nedenstående tabeller og suppleret med forklarende tekst.

I tabellerne skelnes mellem "Eksisterende indsats" og "Ny indsats". "Eksisterende indsats" anvendes, hvor den pågældende indsats allerede er omfattet af den eksisterende arealforvaltning, eller hvor det fremgår af eksisterende driftsplaner og lignende, at indsatsen vil blive gennemført i plejeplanperioden. "Ny indsats" omfatter de indsatser, der alene gennemføres for at opfylde målene i N2000-planerne for 2022 - 2027.

Tabel B: Planlagte indsatser for naturtyperne på Naturstyrelsens arealer i Natura 2000-området

Indsatser - Lysåbne naturtyper (planperiode 2022-2027)	Eksisterende indsats [ha]	Ny indsats [ha]	Samlet behov for indsats [ha]
Afbrænding		17.9	17.9
Andet areal uden drift	322.5	7.7	330.1
Bekæmpelse af andre problem- og uønskede arter		0.9	0.9
Bekæmpelse af invasive arter		74.8	74.8
Græsning	118.6		118.6
Hegning	62.3		62.3

Ovenstående tabel udstiller Naturstyrelsens planlagte indsatser i planperioden. Indsatserne er planlagt med ophæng i målsætninger og retningslinjer fra den overordnede N2000 plan, som rækker ud over den enkelte planperiode, mens indsatserne forventes udmøntet indenfor planperioden.

I planperioden gennemføres en grundlæggende indsats på hedearealer med henblik på forbedring af naturtilstanden ved enten efterfølgende pleje eller periodevis rydning/skrælning/afbrænding. Der iværksættes en bekæmpelse af invasive arter på naturtyperne grågrøn klit, klitlavning og klithede med fokus på arealer med en forekomst på over 10 %. Naturstyrelsen vil være særligt opmærksom på arten sædgås, som har en væsentlig forekomst i området og er i tilbagegang. I dette afsnit beskrives Naturstyrelsens mål for de ovenstående lysåbne naturtyper og arter i denne planperiode. Der kan være flere mål for et givent areal med en naturtype, og det samme kan være tilfældet for en art. Desuden er vi særligt opmærksomme på udbredelsen af stjernebredribbe, her vil vi i nogle områder forsøgsvis prøve at afbrænde de områder, der er domineret af arten.

Tabel C: Udvikling mod ny kortlagt naturtype

Der planlægges ikke for udvikling af nye naturtyper i indeværende planperiode. Derfor vises Tabel C ikke.

Tabel D: Planlagte indsatser for arter, udover indsatser for naturtyper på lysåbne naturtyper og skovnaturtyper på Naturstyrelsens arealer i Natura 2000-området

Plejen af områdets naturtyper vil samtidig tilgodese en række arter på udpegningsgrundlaget. Herudover planlægger Naturstyrelsen en særlig indsats for arterne, der fremgår af tabel D.

Habitatområde: nr. 26 Ålvand Klithede og Førby Sø

Art	Planlagte indsatser	Eksisterende indsats	Ny indsats
Odder	Begrænsning af prædation	Ja	
Odder	Færdselsregulering ved skiltning	Ja	

Fuglebeskyttelsesområde: nr. 17 Ålvand Klithede og Førby Sø

Art	Planlagte indsatser	Eksisterende indsats	Ny indsats
Grågåås	Begrænsning af prædation	Ja	
Grågåås	Bekæmpelse af invasive arter	Ja	
Grågåås	Færdselsregulering ved skiltning	Ja	
Kortnæbbet gås	Begrænsning af prædation	Ja	
Kortnæbbet gås	Færdselsregulering ved skiltning	Ja	
Rødrygget tornskade	Begrænsning af prædation	Ja	
Rødrygget tornskade	Bekæmpelse af invasive arter	Ja	
Rødrygget tornskade	Færdselsregulering ved skiltning	Ja	
Sædgås	Begrænsning af prædation	Ja	
Sædgås	Bekæmpelse af invasive arter	Ja	
Sædgås	Færdselsregulering ved skiltning	Ja	
Tinksmed	Begrænsning af prædation	Ja	
Tinksmed	Bekæmpelse af invasive arter	Ja	
Tinksmed	Færdselsregulering ved skiltning	Ja	
Trane	Begrænsning af prædation	Ja	
Trane	Bekæmpelse af invasive arter	Ja	
Trane	Færdselsregulering ved skiltning	Ja	

Som hovedregel vil arterne på udpegningsgrundlaget have gavn af plejetiltagene for naturtyperne i de områder som arten er eller potentielt kan blive tilknyttet. Disse plejetiltag fremgår af tabel D. Af hensyn til de mange ynglefugle i Ålvand er der skiltet med et adgangsforbud i den centrale del af Ålvand. Ud over færdselsregulering med skiltning er der begrænsning af prædatorer og bekæmpelse af invasive arter.

Opsummering

Den samlede indsats for naturtyper og arter på Naturstyrelsens arealer forventes hermed at understøtte de i Natura 2000-planen fastsatte mål for naturtilstanden.

Redegørelse for indsatsen i den forgangne plejeplansperiode

For de lysåbne naturtyper og arter på udpegningsgrundlaget omhandler denne redegørelse planperioden 2016-2021. For skovnaturtyper perioden 2010-2021.

Nedenstående tabeller viser en oversigt over planlagte og gennemførte aktiviteter på Naturstyrelsens arealer inden for Natura 2000-område N26 Ålvand Klithede og Førby Sø

Table E: Status for gennemførelse af aktiviteter for seneste planperiode fordelt på naturtyper og arter

Lysåbne naturtype (planperiode 2016-2021)	Indsats	Areal [ha]
2130 - Grå/grøn klit	Færdselsregulering ved skiltning	40.9
2130 - Grå/grøn klit	Rydning af opvækst	52.1
2130 - Grå/grøn klit	Græsningskov	8.5
2130 - Grå/grøn klit	Hegning	13.4
2130 - Grå/grøn klit	Græsning	13.4
2140 - Klithede	Etablering af vandhuller/søer	17.4
2140 - Klithede	Færdselsregulering ved skiltning	177.9
2140 - Klithede	Restaurering af Vandhuller/søer	6.2
2140 - Klithede	Rydning af opvækst	192.2
2140 - Klithede	Hegning	15.8
2140 - Klithede	Græsning	15.8
2170 - Grårisklit	Færdselsregulering ved skiltning	1.1
2170 - Grårisklit	Rydning af opvækst	1.1
2190 - Klitlavning	Etablering af vandhuller/søer	5.8
2190 - Klitlavning	Færdselsregulering ved skiltning	131.3
2190 - Klitlavning	Rydning af bevoksning	0.8
2190 - Klitlavning	Aktiv lukning af dræn og grøfter	5.4
2190 - Klitlavning	Restaurering af Vandhuller/søer	24.7
2190 - Klitlavning	Rydning af opvækst	147.1
2190 - Klitlavning	Hegning	25.9
2190 - Klitlavning	Græsning	25.9

Arter (planperiode 2016-2021)	Indsats
Skovsædgås (A039)	Færdselsregulering ved skiltning
Skovsædgås (A039)	Restaurering af Vandhuller/søer
Skovsædgås (A039)	Begrænsning af prædation
Tinksmed (A166)	Færdselsregulering ved skiltning
Tinksmed (A166)	Aktiv lukning af dræn og grøfter
Tinksmed (A166)	Aktiv lukning af dræn og grøfter
Tinksmed (A166)	Ophør med vedligeholdelse af afvanding
Tinksmed (A166)	Restaurering af Vandhuller/søer
Tinksmed (A166)	Restaurering af Vandhuller/søer
Tinksmed (A166)	Etablering af vandhuller/søer
Tinksmed (A166)	Etablering af vandhuller/søer
Tinksmed (A166)	Begrænsning af prædation
Grågås (A043)	Færdselsregulering ved skiltning
Grågås (A043)	Restaurering af Vandhuller/søer
Grågås (A043)	Rydning af opvækst
Grågås (A043)	Begrænsning af prædation
Trane (A127)	Færdselsregulering ved skiltning
Trane (A127)	Aktiv lukning af dræn og grøfter
Trane (A127)	Restaurering af Vandhuller/søer
Trane (A127)	Restaurering af Vandhuller/søer
Trane (A127)	Etablering af vandhuller/søer
Trane (A127)	Etablering af vandhuller/søer
Trane (A127)	Rydning af bevoksning
Trane (A127)	Rydning af opvækst
Trane (A127)	Begrænsning af prædation
Odder (1355)	Færdselsregulering ved skiltning
Odder (1355)	Aktiv lukning af dræn og grøfter
Odder (1355)	Restaurering af Vandhuller/søer
Odder (1355)	Etablering af vandhuller/søer

Arter (planperiode 2016-2021)	Indsats
Odder (1355)	Begrænsning af prædation

Tabel F: Oversigt over ikke-planlagte indsatser, der er gennemført, og som gavner arter eller naturtyper på udpegningsgrundlaget

Lysåbne naturtype (planperiode 2016-2021)	Indsats	Areal [ha]
2130 - Grå/grøn klit	Bekæmpelse af andre problem- og uønskede arter	0.3
2140 - Klithede	Bekæmpelse af andre problem- og uønskede arter	< 0.1
2190 - Klitlavning	Græsning	2.8
2190 - Klitlavning	Hegning	2.8

Tabel G: Oversigt over indsatser der ikke er gennemført

Lysåbne naturtype (planperiode 2016-2021)	Indsats	Areal [ha]
2130 - Grå/grøn klit	Afbrænding	32.4
2140 - Klithede	Afbrænding	167.8
2140 - Klithede	Græsning	17.1
2140 - Klithede	Hegning	12.1
2170 - Grårisklit	Afbrænding	1.1
2190 - Klitlavning	Afbrænding	119.2
2190 - Klitlavning	Græsning	10.5
2190 - Klitlavning	Hegning	10.5

Arter (planperiode 2016-2021)	Indsats
Skovsædgås (A039)	Afbrænding

Afbrænding er ikke gennemført grundet ikke-favorable forhold for hedeafbrændinger.

Opsummering

Med baggrund i ovenstående redegørelse for indsatser i den forgangne planperiode kan Naturstyrelsen konkludere, at de planlagte aktiviteter overvejende er gennemført for Naturstyrelsens arealer. Udover de planlagte indsatser er yderligere ikke-planlagte indsatser gennemført jf. tabel F. Samlet har disse indsatser bidraget positivt til opfyldelse af Natura 2000-planens målsætninger.

Miljøvurderingsloven, habitatdirektivet og plejeplanen

For samtlige Natura 2000-planer er der foretaget en strategisk miljøvurdering (SMV). Natura 2000-planerne og de tilhørende miljøvurderinger kan findes på Miljøstyrelsens hjemmeside under Natura 2000, tredje generation planer (2022-2027).

Natura 2000-plejeplanerne er en type af planer, som kan være omfattet af krav om miljøvurdering i henhold til Bekendtgørelse af lov om miljøvurdering af planer og programmer og af konkrete projekter (VVM) (lovbekendtgørelse nr. 4 af 3. januar 2023) – herefter refereret til som miljøvurderingsloven.

Ved vurderingen af om en plejeplan er omfattet af miljøvurderingsloven ses på kriterierne i lovens § 8. Erfaringsmæssigt er der en del plejeplaner, som ikke vil være omfattet af miljøvurderingsloven. Det afhænger dog i alle tilfælde af det konkrete indhold af plejeplanen, og der skal derfor altid foretages en særskilt vurdering for hver plan.

Denne plejeplan er blevet vurderet i forhold til, om den er omfattet af miljøvurderingsloven. Det er vurderet, om plejeplanen fastsætter nye rammer for fremtidige anlægstilladelser, eller om den vurderes at kunne påvirke internationalt udpegede naturbeskyttelsesområder væsentligt jfr. miljøvurderingslovens § 8. Det er Naturstyrelsens vurdering, at plejeplanen ikke fastsætter nye rammer for fremtidige anlægstilladelser til projekter omfattet af lovens bilag 1 eller 2 og dermed ikke er omfattet af krav om miljøvurdering.

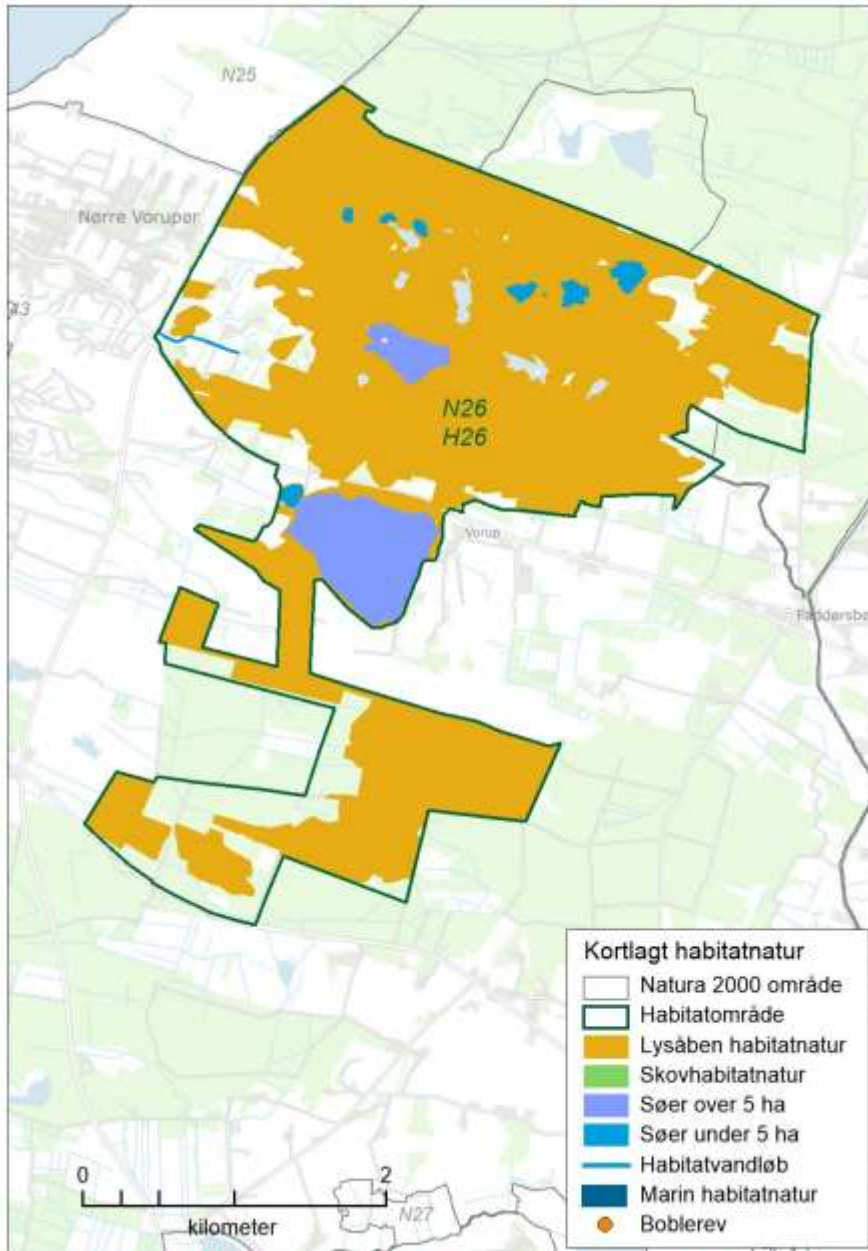
Denne plejeplan for Natura 2000-område 26 Ålvand Klithede og Førby Sø omfatter indsatserne beskrevet i afsnittet planlagte indsatser. De planlagte indsatser forventes gennemført med det formål at understøtte bevaringsmålsætningerne for hhv. arter og naturtyper på udpegningsgrundlaget.

I denne plejeplan planlægges der ikke gennemført aktiviteter med henblik på at udvikle naturtyper på bekostning af andre naturtyper.

Det er Naturstyrelsens vurdering, at plejeplanen er undtaget fra habitatdirektivets artikel 6, stk. 3 og dermed fra vurdering efter miljøvurderingsloven, fordi planerne er "direkte forbundet med eller nødvendige for lokalitetens forvaltning" jfr. artikel 6, stk. 3, 1. pkt. Plejeplanen anses således som direkte forbundet med og nødvendig for Natura 2000-områdets forvaltning.

Bilag 2: Kortbilag

Herunder er indsat relevante kortbilag med afgrænsning af Natura 2000-område og kortlagte naturtyper.



Oversigtskort over Natura 2000-området. På kortet vises områdets kortlagte habitatnaturtyper. Der er en sø over 5 ha i området. Naturtypen kendes ikke for alle søer over 5 ha, men alle er omfattet af vandområdeplanen.

Bilag 3. Kortlagt lysåben habitatnatur i N26 – fordelt mellem handleplan myndighederne.

Opgørelse over kortlagt lysåben habitatnatur 2016-2019 fordelt på handleplanmyndighed.

Naturtype nr	Naturtypenavn	Handleplanmyndighed		I alt (ha)
		Thisted Kommune	Naturstyrelsen	
2130	Grå/grøn Klit	15,26	98,89	114,15
2140	Klithede*	67,36	357,34	424,7
2170	Grårisklit	1,70	1,67	3,37
2190	Klitlavning	50,39	205,10	225,49
2110	Lobeliesø			
3130	Søbred med småurter			
3140	Kransnålalgesø			
3160	Brunvandet sø			
3260	Vandløb			
I alt (ha)		134,71	633,00	797,71