



Natura 2000-handleplan

Kyndby Kyst

Natura 2000-område nr. 244

Habitatområde H245

November 2012

Kolofon

- Titel:** Kyndby Kyst
Natura 2000 handleplan 2010-2015
Natura 2000-område nr. 244
Habitatområder H245
- Emneord:** Habitatdirektivet, miljømålsloven, målsætninger, indsatsprogram, Natura 2000 handleplaner, H245
- Udarbejdet og udgivet af:** Frederikssund Kommune og Naturstyrelsen.
- Udgivelsesår:** 2012
- Redaktion:**
Projektleder: Anna Worm (Frederikssund Kommune)
Redaktionsgruppen: Hans Sonne Lund (Frederikssund Kommune), Karin Helene Larsen (Frederikssund Kommune) og Christina Kaule Andersen (NST)
- Forsidefoto:** Udsigt fra overdrevet ved Grimsdalen
Fotograf: Hans Sonne Lund
- Dato:** November 2012
- ISBN nr.:**
- Resume:** Natura 2000-handleplanen for Kyndby Kyst (nr. 244), skal sikre gunstig bevaringsstatus for områdets udpegede arter og naturtyper. I handleplanen beskrives mål for planperioden, forventede metoder og forvaltningstiltag til at opnå gunstig bevaringsstatus, samt effektvurderingen af de forventede tiltag.



Overdrev ved Grimsdalen, sydlige del af området. Foto: Hans Sonne Lund

Indholdsfortegnelse

Indholdsfortegnelse	3
Baggrund	4
Sammendrag af den statslige Natura 2000-plan	5
Mål for planperioden.....	7
Forventede metoder og forvaltningstiltag	9
Prioritering af den forventede forvaltningsindsats	12
Forventet effekt	13
Bilag 1: Naturtyper og arter på udpegningsgrundlag.....	15
Bilag 2: Fordeling af indsats mellem handleplan-myndigheder og offentlige lodsejere	16
Bilag 3: Kort med kortlagte naturtyper samt potentielle områder for ny habitatnatur	17
Bilag 4: Resumé af offentlige lodsejeres drifts- og plejeplaner	18
Bilag 5: Forklaring af Natura 2000-begreber m.m.	19
Bilag 6: Strategisk Miljøvurdering	22



Strandeng ved Sømer Skov. Foto: Hans Sonne Lund

Baggrund

Der er udarbejdet statslige Natura 2000-planer for 246 Natura 2000-områder, som kan findes her: [Natura 2000-plan](#).

Denne handleplan er en udmøntning af Natura 2000-plan for område nr. 244 Kyndby Kyst.

Handleplanen er udarbejdet af Byggeri og Natur, Naturteam, Frederikssund Kommune og Naturstyrelsen.

Kommunen er ansvarlig for de dele af handleplanen, der vedrører kommunens geografiske område på land og kystnære områder - bortset fra skovbevoksede, fredskovspligtige arealer. Kommunen sikrer gennemførelse for sit område inden udgangen af år 2015.

Naturstyrelsen er ansvarlig for de dele af handleplanen, der vedrører de skovbevoksede, fredskovspligtige arealer. Naturstyrelsen sikrer gennemførelse af disse dele af handleplanen inden udgangen af år 2021.

Der er ingen offentlige lodsejere i området.

Handleplanen er udarbejdet med hjemmel i miljømålsloven (lovbekendtgørelse nr. 932 af 24/9 2009), bekendtgørelse nr. 1117 af 25/11 2011 om kommunalbestyrelsernes Natura 2000-handleplaner og bekendtgørelse 1116 af 25/11 2011 om tilvejebringelse af Natura 2000-skovplanlægning.

Det fremgår af lovgivningen:

- at en handleplan skal indeholde:
 - en prioritering af handleplan-myndighedens forventede forvaltningsindsats i planperioden
 - en angivelse af mål og forventet effekt for de enkelte aktiviteter
 - de forventede metoder og forvaltningstiltag, som handleplan-myndigheden vil tage i brug for at forbedre naturtilstanden eller fastholde gunstig bevaringsstatus
- at en handleplan ikke må stride imod retningslinjer fastsat i den statslige Natura 2000-plan.
- at en handleplan skal være så konkret, at dens gennemførelse kan vurderes. Dog må handleplanen ikke foregribe det præcise indhold af de aftaler eller afgørelser, der træffes i forhold til den enkelte lodsejer i forbindelse med gennemførelse af handleplanen.

Alle myndigheder skal i deres arealdrift, naturforvaltning eller ved udøvelse af deres beføjelser i henhold til lovgivningen i øvrigt lægge Natura 2000-planen og -handleplanen til grund.

I handleplanen anvendes en række Natura 2000-begreber m.m., som er defineret nærmere i bilag 5.

Sammendrag af den statslige Natura 2000-plan

Natura 2000-område nr. 244 Kyndby Kyst

Områdebeskrivelse

Området indeholder et varieret kystlandskab langs Isefjord. De lavtliggende kystnære arealer i Jægerspris Bugt og Kyndby Vig består af hævet havbund fra stenalderhavet. Mod Isefjord forekommer meget stejle kystskrænter og en smule indlands ligger det bakkede område, Kyndby Bakker. I Kyndby Vig ligger udmundingen af den markante smeltevandsdal, Skarndalen. Området omfatter strandengs- og overdrevslokaliteter samt to stenrev, Kyndby Rev og Sælø. Strandengene omfatter de udstrakte flade arealer på hævet havbund, der rummer såvel egentlig strandengsvegetation, som rigkær, væld, kystlaguner og strandsøer. På de stejle kystnære skrænter forekommer overdrevslokaliteter både på kalkholdig og sur jordbund.

Vigtigste naturværdier

Natura 2000-området er udpeget for at beskytte en række naturtyper samt arten skæv vindelsnegl. Naturtyperne omfatter lysåbne naturtyper, søer/ vandhuller, bøgeskov samt marine naturtyper.

Området rummer enestående naturlokaliteter med en særlig artsrig og velbevaret vegetation, herunder særdeles fine overdrevs- og strandengsområder. Området er præget af store sammenhængende, meget varierede naturområder med et højt antal sjældne plantearter, f.eks. engblomme, sand-frøstjerne, nikkende kobjælde, leverurt, knoldet mjødurt, skov-kløver, strandkvan, eng-troldurt og kødfarvet gøgeurt. Skrænterne omkring Kyndby er landets eneste voksested for himmelblå lungeurt og storblomstret brunelle. Skæv vindelsnegl er registreret på to levesteder i kalkrige kær i området, der tillige rummer potentielle levesteder for arten.

Området rummer også store marine naturværdier. Stenrevet Sælø strækker sig ud til omkring 5-6 meters dybde, hvor stenforekomsterne bliver mere sparsomme, og der overvejende er blød bund. Vegetationen på Sælø er artsrig og rummer op til 50 forskellige arter. Algefloreen er domineret af brunalger og rødalger. Kyndby Rev består af en række mere eller mindre separate rev med enkeltstående store sten. Stenrevet strækker sig ud til en dybde på ca. 2 meter, hvorefter der overvejende er blød bund med ålegræs. På helt lavt vand dominerer arter af brunalger, på lidt dybere vand arter af rødalger.

Trusler mod områdets naturværdier

Der er foretaget en tilstandsvurdering af de fleste af områdets naturtyper, og truslerne mod udpegningsgrundlaget er registreret.

Mange af de naturtyper, som området er udpeget for at beskytte er truede af deposition af luftbåren kvælstof. Tilgroning af de lysåbne naturtyper med såvel invasive arter som træer, buske og høje urter udgør ligeledes en trussel, idet tilgroningen udskygger og fortrænger den karakteristiske lyskrævende vegetation. Afvanding er flere steder en trussel for våde lysåbne naturtyper.

De marine naturtyper i Isefjord belastes med kvælstof og fosfor stammende fra næringsstoffer ophobet i bundmaterialet og tilført fra land samt af miljøfremmede stoffer.

Intensiv skovdrift kan medføre, at skovnaturtyper forringes eller ødelægges, eller at skovnaturtyper konverteres til skovnaturtyper, der ikke er omfattet af habitatdirektivet.

Målsætning

Overordnet målsætning for området:

- Alle Kyndby Kyst områdets habitatnaturtyper og -arter opnår og sikres god - høj naturtilstand.
- Det marine område sikres god vandkvalitet og en artsrig undervandsvegetation med forekomst af flere af de karakteristiske arter.
- Områdets truede naturtyper prioriteres højt. Det gælder naturtyperne kalkoverdrev, kalksandsoverdrev, surt overdrev, tidvis våd eng og rigkær. Arealet af naturtyperne øges, således at der så vidt muligt skabes sammenhæng mellem forekomsterne.
- Områdets økologiske integritet sikres i form af en for naturtyperne hensigtsmæssig drift/pleje og hydrologi, en lav næringsstofbelastning og gode spredningsmuligheder for naturtypernes karakteristiske og sjældne arter samt for arterne på udpegningsgrundlaget.

Indsats

	Stort omfang	Mindre omfang	Undersøges nærmere	Ikke anvendt
Rydning, fjernelse af uønsket opvækst Her under bekæmpelse af invasive arter	X			
Forbedring af hydrologi Fx ved at standse dræning, genoprette vandløb, fjerne diger		X	X	
Ekstensiv drift Fx indførsel eller opretholdelse af græsning, høslet m.v.	X			
Sikring af arealer Sikring af natur der ikke pt. er beskyttet		X		
Reducere forstyrrelser Fx færdsel, sejlads og jagt				X
Forbedring/sikring af levesteder Fx ved etablering af vandhuller, sikring af redetræer eller større fouragerings- eller yngleområder		X		

Indsatsen vil helt overvejende dreje sig om at sikre og/eller at genindføre lysåbne forhold ved rydning af opvækst og drift (græsning/slåning) af de lysåbne naturtyper samt at gennemføre en indsats over for invasive plantearter. For mange vandafhængige naturtyper vil det desuden være afgørende at sikre en forbedret hydrologi, ligesom der skal sikres gode levesteder for skæv vindelsnegl. Arealet med overdrevstyper, tidvis våd eng og rigkær øges og forekomsterne sammenkædes, hvor det naturmæssigt er muligt. Indsatsen for skovarealerne vil helt overvejende dreje sig om beskyttelse af skovarealerne, samt sikring af hensigtsmæssig skovnaturtypebevarende drift og pleje.

Mål for planperioden (Natura 2000-planens indsatsprogram)

Natura 2000-planens indsatsprogram er bindende retningslinjer for handleplanen i første planperiode, og anvendes derfor som handleplanens mål. Dette indsatsprogram skal være gennemført med udgangen af år 2015, dog år 2021 for de skovbevoksede, fredskovspligtige arealer. Indsatsprogrammet vedrører alene naturtyper og arter, som er på udpegningsgrundlaget for Natura 2000-området, jf. bilag 1.

Indsatsprogrammet er på side 18 i [Natura 2000-planen](#).

Her er et sammendrag af Natura 2000-planens indsatsprogram:

Lysåbne naturtyper

- De lysåbne terrestriske naturtyper sikres en hensigtsmæssig ekstensiv drift og pleje.
- Der sikres den for naturtyperne mest hensigtsmæssige hydrologi på arealer med tidvis våd eng (6410), kildevæld (7220), rigkær (7230) og strandeng (1330).
- Invasive arter som rynket rose, rød hestehov, østrigsk fyr og kæmpe-bjørneklo bekæmpes i overensstemmelse med bedst tilgængelige viden, og deres spredning forebygges.
- Der skal, hvor det naturmæssigt er muligt, ske en udvidelse af de lysåbne naturtyper, samt om muligt skabes sammenhæng mellem eksisterende arealer af typerne tørt kalksandsoverdrev (6120), kalkoverdrev(6210), surt overdrev (6230) og rigkær (7230).

Skovnaturtyper

- Skovnaturtyper sikres. Der kan dog være tale om en dynamisk situation, hvor det ikke nødvendigvis er de samme forekomster, der over tid bidrager til sikring af en skovnaturtype.
- Skovnaturtyper sikres en skovnaturtypebevarende drift og pleje eller udlægges i særlige tilfælde til urørt skov.

Arter:

- Der sikres den mest hensigtsmæssige hydrologi på levesteder for skæv vindelsnegl.
- Der sikres velegnede levesteder for skæv vindelsnegl.
- Antallet af levesteder for skæv vindelsnegl øges, hvor det naturmæssigt er muligt.

Indsatser som forventes gennemført via anden planlægning end handleplanen:

Husdyrgodkendelsesloven: Reduktion af kvælstofdeposition fra luften på områdets naturtyper sker ved administration af denne lov.

Vandplanen: Regulerer tilførslen af næringsstoffer, og miljøfarlige stoffer til søer, vandløb og fjord. Sikrer vandløb gode fysiske forhold og kontinuitet. Søerne i området sikres god vandkvalitet med et varieret dyre- og planteliv.

Fredninger: En mindre del af området er fredet i 1989, for at sikre den botaniske værdi.



Strandeng med sten rev neden for Kyndby Bakker. Foto: Anna Worm

Forventede metoder og forvaltningstiltag

Her angives de metoder og forvaltningstiltag, som forventes at skulle anvendes for at opfylde handleplanens mål.

Den konkrete indsats på et areal forventes i stort omfang udmøntet ved, at lodsejeren søger om tilskud fra en række særlige tilskudsordninger under Landdistriktsprogrammet. For nærmere information henvises til [NaturErhvervsstyrelsen](#) og – for skovbevoksede arealer – til [Naturstyrelsen](#).

De forventede metoder og forvaltningstiltag angives først for *naturtyperne* på udpegningsgrundlaget, derefter for *arterne* på udpegningsgrundlaget, jf. bilag 1.

Naturtyper

Hovedparten af arealet med naturtyper er kortlagt, og kan ses på hjemmesiden [PRIOR](#). Der er medtaget et skøn over omfanget af de enkelte metoder og forvaltningstiltag for disse kortlagte arealer, herunder et skøn over omfanget af igangværende indsatser, der bidrager til at gennemføre handleplanens mål.

Her beskrives de enkelte metoder og forvaltningstiltag:

Rydning af uønsket opvækst

På lysåbne naturtyper kan der være behov at rydde træer og buske inden f.eks. græsning eller høslæt kan iværksættes. Det drejer sig særligt om følgende naturtyper kalkoverdrev (6210) og surt overdrev (6230).

Der skønnes at være behov for at rydde i størrelsesordenen 4,8 ha af de kortlagte naturtyper, hvoraf ca. 2,5 ha skønnes at blive ryddet som led i igangværende projekter.

For følgende naturtyper kalkoverdrev (6210) og surt overdrev (6230) bør der i mange tilfælde efterlades grupper eller enkeltindivider af danske træer og buske.

Forbedring af hydrologi

Det fremgår af Natura 2000-planens indsatsprogram, at der skal ”sikres den for naturtyperne mest hensigtsmæssige hydrologi i arealer rigkær (7230), kildevæld (7220), tidvis våd eng (6410) og strandeng (1330)”. De hydrologiske forhold vil typisk blive forbedret ved at afbryde dræn eller afvandingsgrøfter i et område. Der skønnes at være behov for at forbedre de hydrologiske forhold på i størrelsesordenen 3,2 ha af de kortlagte naturtyper, hvoraf 0 ha skønnes at få forbedret hydrologi som led i igangværende projekter.

Projekter med forbedring af hydrologi bør vurderes i hvert enkelt tilfælde, da en vådere naturtilstand kan være i konflikt med et ønske om græsning af arealet.

Græsning eller høslæt

Hovedparten af de lysåbne naturtyper forventes plejet med ekstensiv græsning og/eller høslæt. Det drejer sig særligt om følgende naturtyper strandeng (1330), kalkoverdrev (6210) og rigkær (7230). Der skønnes at være behov for græsning og/eller høslæt på i størrelsesordenen 23,8 ha af de kortlagte naturtyper, hvoraf ca. 16,4 ha skønnes allerede at være omfattet af eksisterende aftaler eller lignende om græsning/høslæt. Ca. 2,9 ha er omfattet af MVJ aftaler der løber i hele planperioden. Det forventes at alle MVJ aftaler fornyes således, at der fortsat plejes i hele planperioden.

Sikring af skovnaturtyper

Det fremgår af Natura 2000-planens indsatsprogram, at ”skovnaturtyper sikres”. Det vil primært ske ved at sikre en skovnaturtypebevarende drift og pleje - se bilag 5. Der skønnes at være behov for, at i størrelsesordenen 0,8 ha omfattes af en skovnaturtypebevarende drift og pleje, hvoraf 0 ha skønnes allerede at være beskyttet på denne måde. I særlige tilfælde er der behov for at udlægge arealer med skovnaturtyper til urørt skov. Det drejer sig primært om arealer, som i forvejen har haft minimal eller ingen hugst. Der skønnes ikke at være behov for, at udlægge areal til urørt skov.

Bekæmpelse af invasive arter

Ifølge Natura 2000-planen udgør de invasive arter et problem enkelte steder i naturtyperne rigkær, tidvis våd eng, surt overdrev og kalkoverdrev. Disse naturtyper udgør ca. 10 ha i området, og derfor skønnes behovet for bekæmpelse af invasive arter at være maksimalt ca. 10 ha, da arealerne langtfra er groet helt til i invasive arter.

Frederikssund Kommune har kendskab til følgende invasive arter i området: Østrigsk fyr, rød hestehov, lysesiv og rynket rose

I tabel 1 angives de forventede metoder og forvaltningstiltag for naturtyperne på udpegningsgrundlaget, jf. bilag 1. Tabellen er inddelt i 3 grupper:

- Lysåbne naturtyper, inkl. sø- og vandløbsnaturtyper (se bilag 5)
- Skovnaturtyper (se bilag 5)
- Ny habitatnatur (dvs. forventede udvidelser af naturtyperne)

I tabel 1 er der et skøn over omfanget af de enkelte metoder og forvaltningstiltag for de kortlagte naturtyper samt et skøn over omfanget af ny habitatnatur. I den forbindelse skelnes mellem ”Igangværende indsats” og ”Behov for ny indsats”, da der allerede er igangværende indsatser i Natura 2000-området, der bidrager til at opfylde handleplanens mål.

Tabel 1: Forventede metoder og forvaltningstiltag for naturtyperne

Forventede metoder og forvaltningstiltag	Skøn over omfanget af:		
	Igangværende indsats	Behov for ny indsats	Samlet indsats
Lysåbne naturtyper:			
Rydning af uønsket opvækst	Ca. 2,5 ha	Ca. 2,3 ha	≤ 4,8 ha
Forbedring af hydrologi	-	Ca. 3,2 ha	0 ha
Græsning eller høslæt	Ca. 16,4 ha	Ca. 7,4 ha	≤ 23,8 ha
Bekæmpelse af invasive arter		Maks. 10 ha	Maks. 10 ha
Skovnaturtyper:			
<i>Skov med fredskovspligt:</i>			
Skovnaturtypebevarende drift og pleje	0 ha	0,8 ha	≤ 0,8 ha
Urørt skov	0 ha	0 ha	0 ha
Ny habitatnatur*:			
Udvidelser af naturtyper	-	≤ 2 - 8 ha	≤ 2 - 8 ha

* I bilag 3 er der et kort, som viser potentielle områder for ny habitatnatur.

Arealer angivet i tabel 1 er potentielle bruttoarealer, der vil blive undersøgt nærmere i planperioden mhp. at vurdere gennemførlighed. Indsatsens præcise omfang i planperioden vil bero på en biologisk, teknisk og økonomisk vurdering og vil sikre Natura 2000-planens målopfyldelse ved at:

- ❖ Arealer med disse naturtyper indenfor Natura 2000-området ikke går tilbage
- ❖ Tilstanden samlet set ikke forringes i denne planperiode.

Særligt for de lysåbne naturtyper:

- Arealer med behov for rydning af uønsket opvækst dækker arealer, hvor der er registreret en tilgroning af træer og buske med et kronedække på mere end 10 %.
- Arealer med behov for ændret hydrologi omfatter de arealer, der ved tilstandsvurderingen blev vurderet til, at afvanding medfører sommerudtørring og begyndende tilgroning til udbredt tørlægning.
- Arealer med behov for græsning og høslæt omfatter arealet af alle de lysåbne naturtyper, på nær kildevæld og hængesæk, minus de arealer hvor der allerede er en igangværende indsats.
- Igangværende indsats er et skøn over vidt forskellige indsatser. Her indgår bl.a. arealer, hvor der er indgået en MVJ-aftale for pleje med afgræsning eller høslæt, og arealer, hvor en fredning bidrager til at gennemføre indsatsprogrammet

Særligt for skovnaturtyperne:

- Igangværende indsatser:
Dækker skovarealer, der i hele planperioden er beskyttet ved skovlovsaftale, fredning eller lignende. I særlige tilfælde kan der være behov for en supplerende beskyttelsesindsats.
- Arealerne for urørt skov er bruttoarealer, hvor mulighederne for udlæg til urørt skov undersøges nærmere. Bruttoarealet for urørt skov er arealer i høj tilstand med bl.a. stor andel dødt ved.

Arter

Indsatsen for naturtyperne forventes i væsentligt omfang at bidrage til at sikre velegnede levesteder for arter på udpegningsgrundlaget.

Der vurderes at være behov for følgende supplerende indsats:

Sikring af velegnede levesteder for arter

- På levesteder for skæv vindelsnegl, bør græsningen ikke være intensiv.
- Der faciliteres rydning og græsning af eksisterende levesteder for skæv vindelsnegl.



Prioritering af den forventede forvaltningsindsats

I første planperiode gælder indtil videre den med Grøn Vækst afledte nationalpolitiske præmis om frivillighed i Natura 2000-indsatsen, hvilket også er baggrunden for økonomiaftalen for 2013 ml. regeringen og KL, der lægger de økonomiske rammer for den kommunale Natura 2000-indsats.

Indsatsen i 1. planperiode skal standse tilbagegangen for naturtyper og arter på udpegningsgrundlaget. I Natura 2000-planen er dette mål udmøntet i fire sigtelinjer:

1. Areal og tilstand af udpegede naturtyper og levesteder for udpegede arter må ikke gå tilbage eller forringes.
2. Små og fragmenterede habitatnaturtyper og levesteder for arter, som ikke kan opretholdes ved drift af det nuværende areal alene, sikres ved arealudvidelse, sammenkædning af arealer, pleje af naboarealer og / eller etablering af spredningskorridorer.
3. Naturtyper og levesteder, som ikke er beskyttet af natur – og miljølovgivningen skal sikres.
4. Der skal gøres en særlig indsats for naturtyper og arter, hvis biogeografiske status er i fare for at blive alvorligt forringet i 1. planperiode.

De fire sigtelinjer lægger niveauet for den indsats, som handleplanmyndighederne skal gennemføre, og er udtryk for den nationale prioritering i 1. planperiode.

Her beskrives de dele af indsatsprogrammet, som handleplanmyndighederne forventes at gennemføre med særligt fokus og tidligt i planperioden:

Prioritering af indsats for lysåbne naturtyper:

Handleplanmyndighederne vil gerne generelt fremme og beskytte arealer ved hjælp af græsning og rydning. Især vil det blive prioriteret at lave sammenhængende hegninger. Denne indsats skal løftes gennem øget fokus på, og oplysning om tilskudsordninger. Herunder fokus på tidlig opsøgende / faciliterende indsats over for lodsejerne.

Det er en stor fordel at der kun er tilknyttet få lodsejere til Natura 2000 området ved Kyndby Kyst. Det gør det lettere at komme i dialog med alle, og Frederikssund Kommune har allerede en god kontakt til lodsejerne i området.

Frederikssund Kommune vil i denne planperiode ikke prioritere hydrologiprojekter.

Prioritering af indsats for skovnaturtyper:

- Skovnaturtypen 9130 Bøg på muld sikres ved en skovnaturtypebevarende drift og pleje.

Prioritering af indsats for arter:

Frederikssund Kommune vil særlig prioritere rydning og græsning i områder hvor der findes skæv vindelsnegl, for at sikre disses levesteder.

Forventet effekt

Her beskrives den forventede naturmæssige effekt ved at gennemføre de enkelte aktiviteter. Den faktiske naturmæssige effekt for naturtyper og arter vil løbende blive fulgt i det nationale overvågningsprogram, NOVANA.

Lysåbne naturtyper:

- *Rydning af uønsket opvækst*

I forbindelse med pleje af lysåbne arealer vil det ofte være nødvendigt at foretage en rydning af buske og træer. Det vil typisk være arealer, hvor græsning eller slåning har været enten utilstrækkelig eller helt opgivet, og der har indfundet sig uønsket opvækst. Det kan f.eks. være pilekrat i rigkær. Rydningen sikrer, at den flora og fauna, der trives med lysåbne forhold, ikke skygges bort. Desuden vil rydning ofte bidrage til at bekæmpe invasive arter som rynket rose. Det er vigtigt, at det ryddede opvækst fjernes for at skabe gode vækstbetingelser for den lysåbne vegetation.

Ved rydning af arealer med stort potentiale for at udvikle ny habitatnatur vil den vegetation, der er karakteristisk for naturtypen, kunne indfinde sig efter få år. Det gælder særligt for tidlige tilgroningsstadier af naturtyperne.

- *Forbedring af hydrologi*

Lukning af grøfter, fjernelse af dræn rør mv. kan være afgørende plejetiltag for våde naturtyper som f.eks. strandeng, rigkær og tidvis våd eng. Dette gælder også for en række arter tilknyttet våde naturtyper som f.eks. skæv vindelsnegl. Effekten af de mere naturlige vandstandsforhold vil typisk være, at fugtigbundsarterne bliver mere dominerende, og at der genindvandrer flere arter tilknyttet våd og fugtig bund. Desuden vil uønsket opvækst af træer og buske blive hæmmet, nedbrydning af førnelag vil ophøre og der vil opbygges nyt tørvelag. Det vil sikre mindre næringsfrigørelse og CO₂-udslip.

Mere naturlige vandstandsforhold kan være en afgørende forudsætning for, at våde naturtyper kan opnå gunstig bevaringsstatus. Dette gælder også for en række arter tilknyttet våde naturtyper som f.eks. skæv vindelsnegl.

- *Græsning eller høslæt*

Hovedparten af de lysåbne naturtyper er betinget af græsning eller høslæt. Overlades de til sig selv uden drift, vil de gro til i høje urter og græsser og med tiden springe i krat og skov. Det er en naturlig proces, men hvis det får lov at ske, vil et stort antal arter blive skygget bort. Græsning eller høslæt vil derfor have en positiv effekt på de fleste lysåbne naturtyper og vil ofte være en forudsætning for gunstig bevaringsstatus.

Græsning eller høslæt er et middel til at bekæmpe invasive arter som f.eks. bjørneklo, rynket rose. Afgræsning bør foregå uden eller med begrænset tilskuds fodring eller i kombination med høslæt (d.v.s. med fjernelse af den afslåede biomasse), så effekten vil være særlig positiv, idet plejen i disse tilfælde både sikrer lysåbne forhold og fjerner næringsstoffer fra arealerne.

- ***Bekæmpelse af invasive plantearter***

Invasive plantearter er arter, der af mennesket er blevet flyttet fra en del af verden til en anden og her påvirker vores hjemmehørende arter negativt ved at sprede sig aggressivt på bekostning af de øvrige arter i naturtypen. Det er f.eks. rynket rose. Bekæmpelsen sker ud fra en faglig vurdering ift. den enkelte invasive arts biologi og den naturtype, den har etableret sig i. Den invasive art bekæmpes, så etablerede bestande fjernes og den videre spredning af arten forhindres. Det kan ske ved græsning med husdyrarter, der spiser planterne, gentagen slåning, som stresser planten og forhindrer dens videre udvikling, eller ved opgravning af den pågældende plante. Den samlede effekt vil være, at udbredelsen og spredningen af de invasive arter begrænses.

Skovnaturtyper:

- ***Skovnaturtypebevarende drift og pleje***

Med den *skovnaturtypebevarende drift og pleje* beskyttes skovnaturtyperne mod gødskning, sprøjtning og yderligere afvanding. I nogle tilfælde etableres mere naturlige vandstandsforhold. Der sikres nogle af de naturmæssigt vigtige strukturer, f.eks. vedvarende skovdække, en vis andel uforstyrret jordbund, hule og døde træer. De karakteristiske træarter for skovnaturtyperne fremmes, og invasive arter kan bekæmpes. I særlige tilfælde plejes skovnaturtyperne med gamle driftsformer såsom skovgræsning og stævning. Den samlede forventede effekt er en sikring af skovnaturtyperne.

Ny habitatnatur:

- ***Udvidelser af naturtyper***

Den ny habitatnatur skal typisk sammenbinde små, fragmenterede forekomster af naturtyperne og/eller udvide arealet af truede naturtyper. Desuden kan det være for at øge levestederne for truede arter.

Hvis udvidelserne sker på arealer med et stort potentiale for genskabelse af naturtyper, vil der med den nødvendige indsats (forbedring af vandstandsforhold, rydning mv.) og pleje (afgræsning eller høslæt) kunne udvikles ny habitatnatur på relativt få år. Det kan f.eks. være arealer, der tidligere har rummet naturtypen og som ligger i nær tilknytning til eksisterende arealer med naturtypen. Hvis udvidelsen derimod foregår på tidligere landbrugsjord, må udviklingen mod habitatnatur af høj kvalitet forventes at tage væsentlig længere tid (ofte flere årtier).

Arter:

Indsatsen for skæv vindelsnegl der er på udpegningsgrundlaget vil ske gennem den generelle naturtypeindsats for lysåbne naturtyper som beskrevet i afsnittene ovenfor. Levevilkårene for skæv vindelsnegl forventes løftet gennem de øvrige plejetiltag.

Bilag 1: Naturtyper og arter på udpegningsgrundlag

Udpegningsgrundlag for Habitatområde nr. 245: Kyndby Kyst

Naturtypenr.	Naturtype	Handleplan-myndighed		I alt*
		Frederikssund Kommune	Naturstyrelsen	
1330	Strandeng	12,4 ha		12,4 ha
6120	Tørt kalksandsoverdrev	0,6 ha		0,6 ha
6210	Kalkoverdrev	5,6 ha		5,6 ha
6230	Surt overdrev	1,5 ha		1,5 ha
6410	Tidvis våd eng	0,3 ha		0,3 ha
7220	Kildevæld	0,6 ha		0,6 ha
7230	Rigkær	2,7 ha		2,7 ha
9130	Bøg på muld		0,8 ha	0,8 ha
1110	Sandbanke			<i>ej kortlagt</i>
1140	Vadeflade			<i>ej kortlagt</i>
1150	Lagune			<i>ej kortlagt</i>
1160	Bugt			<i>ej kortlagt</i>
1170	Rev			<i>ej kortlagt</i>
3260	Vandløb			<i>ej kortlagt</i>
3150	Næringsrig sø			<i>ej kortlagt</i>
1310	Enårig strandengsvegetation			<i>ej kortlagt</i>
6430	Urtebræmme			<i>ej kortlagt</i>
I alt		23,7 ha	0,8 ha	24,5 ha

Arter

Artskode	Artsnavn
1014	Skæv vindelsnegl

Bilag 2: Fordeling af indsats mellem handleplan-myndigheder og offentlige lodsejere

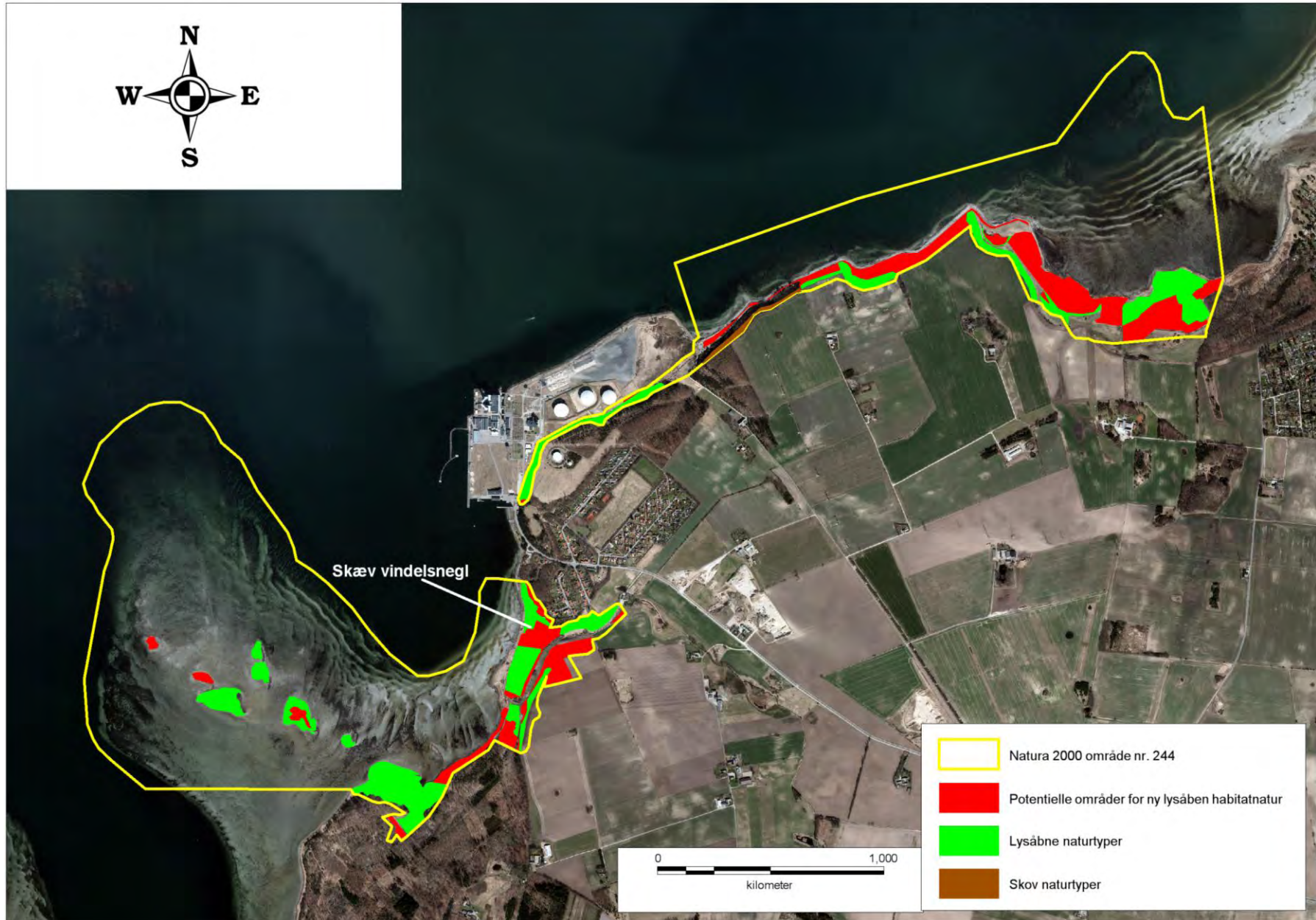
I Natura 2000-planens indsatsprogram er der retningslinjer, hvor der er behov for en nærmere afklaring af, hvem der følger op på retningslinjerne. Det drejer sig om følgende retningslinjer:

- De terrestriske lysåbne naturtyper sikres en optimal ekstensiv drift og pleje.
- Hvor det naturmæssigt er muligt sikres udvidelse og om muligt tillige sammenkædning af arealer med naturtyperne kalksandsoverdrev (6120), kalkoverdrev (6210), surt overdrev (6230), kildevæld (7230) og rigkær (7230).

Der er aftalt følgende opgavefordeling mellem handleplan-myndighederne i Natura 2000-området:

		Handleplan myndigheder		TOTAL
		Frederikssund Kommune	Naturstyrelsen	
Total udvidelse af naturtyper				2 - 8 ha
6120	Tørt kalksandsoverdrev	≤ 0,5 ha		≤ 0,5 ha
6210	Kalkoverdrev	≤ 1 ha		≤ 1 ha
6230	Surt overdrev	≤ 1 ha		≤ 1 ha
7230	Rigkær	≤ 1 ha		≤ 1 ha
6410	Tidvis våd eng	1 – 1,5 ha		1 – 1,5 ha
1330	Strandeng	1- 2 ha		1- 2 ha
7230	Kildevæld	≤ 1 ha		≤ 1 ha
	Udvidelse af levesteder for skæv vindelsnegl (ha)	1- 2ha		1- 2ha

Bilag 3: Kort med kortlagte naturtyper samt potentielle områder for ny habitatnatur



Bilag 4: Resumé af offentlige lodsejeres drifts- og plejeplaner

Der er ingen offentlige lodsejere i området.

Bilag 5: Forklaring af Natura 2000-begreber m.m.

Begreb	Forklaring
Natura 2000	Natura 2000 er et netværk af områder i EU med særligt værdifuld natur. Natura 2000 er en samlebetegnelse for habitatområder og fuglebeskyttelsesområder. I Danmark tales om internationale naturbeskyttelsesområder, som også rummer Ramsarområder, og består af et eller flere af disse særligt udpegede områder. Natura 2000-områderne kan ses i Danmarks Miljøportal . Der er mere information om Natura 2000 på Naturstyrelsens hjemmeside
Udpegningsgrundlag	Udpegningsgrundlaget er en fællesbetegnelse for de arter og naturtyper, som findes indenfor et internationalt beskyttelsesområde og som er omfattet af listerne i habitatdirektivet eller fuglebeskyttelsesdirektivet, som forudsætter udpegningsgrundlag af beskyttelsesområder. Du kan finde udpegningsgrundlag her: Udpegningsgrundlag .
Naturtyper	Naturtyperne er defineret nærmere i " Habitatbeskrivelser, årgang 2010 ". Endvidere er alle danske naturtyper beskrevet på Naturstyrelsens hjemmeside .
Lysåbne terrestriske naturtyper	I Danmark er der 35 lysåbne terrestriske naturtyper: 1210 (Enårig vegetation på strandvolde) , 1220 (Flerårig vegetation på stenede strande) , 1230 (Klinter eller klipper ved kysten) , 1310 (Vegetation af kveller eller andre enårige strandplanter) , 1320 (Vadegræssamfund) , 1330 (Strandenge) , 1340 (Indlands-strandenge) , 2110 (Begyndende klitdannelser) , 2120 (Hvide klitter og vandremiler) , 2130 (Stabile kystklitter med urtevegetation) , 2140 (Stabile kalkfattige klitter med Empetrum nigrum) , 2160 (Kystklitter med havtorn) , 2170 (Kystklitter med gråris) , 2190 (Fugtige klitlavninger) , 2250 (Kystklitter med enebær) , 2310 (Indlandsklitter med lyng og visse) , 2320 (Indlandsklitter med lyng og revling) , 2330 (Indlandsklitter med åbne græsarealer med sandskæg og hvene) , 4010 (Våde dværgbusksamfund med klokkelyg) , 4030 (Tørre dværgbusksamfund (heder)) , 5130 (Enebærkrat på heder, overdrev eller skrænter) , 6120 (Tørketålende græsvegetation på kalkrig jordbund) , 6210 (Overdrev og krat på mere eller mindre kalkholdig bund) , 6230 (Artsrige overdrev) , 6410 (Tidvis våde enge) , 6430 (Bræmmer med høje urter) , 7110 (Aktive højmoser) , 7120 (Nedbrudte højmoser) , 7150 (Lavninger på tørv med Rhynchosporion) , 7210 (Kalkrige moser og sumpe med hvas avneknippe) , 7220 (Kilder og væld med kalkholdigt (hårdt) vand) , 7230 (Rigkær) , 7140 (Overgangstyper af moser og hængesæk) , 8220 (Indlandsklipper af kalkfattige bjergarter) , 8230 (Indlandsklipper af kalkfattige bjergarter med pionerplantensamfund) .
Sø- og vandløbsnaturtyper	I Danmark er der 7 sø- og vandløbsnaturtyper: 3110 (Kalk- og næringsfattige søer og vandhuller) , 3130 (Ret næringsfattige søer og vandhuller) , 3140 (Kalkrige søer og vandhuller med kransnålalger) , 3150 (Næringsrige søer og vandhuller med flydeplanter) , 3160 (Brunvandede søer og vandhuller) , 3260 (Vandløb med vandplanter) , 3270 (Vandløb med tidvis blottet mudder med enårige planter) .
Skovnaturtyper	I Danmark er der 10 skovnaturtyper: 2180 (Skovklit) , 9110 (Bøg på mor) , 9120 (Bøg på mor med kristtorn) , 9130 (Bøg på muld) , 9150 (Bøg på kalk) , 9160 (Ege-blandskov) , 9170 (Vinteregeskov) , 9190 (Stilkekrat) , 91D0 (Skovbevokset tørvemose) , 91E0 (Elle- og askeskov) .

Kortlægning	<p>Under forarbejdet til Natura 2000-planerne er en række naturtyper kortlagt ved en fysisk gennemgang af habitat-områderne. Naturtyperne er afgrænset og identificeret, og der er registreret oplysninger om struktur og artsindhold på arealerne. De kortlagte områder kan f.eks. findes på PRIOR.</p>
Tilstandsklasse	<p>Tilstandsklassen er udtryk for naturkvaliteten af den enkelte kortlagte naturtype. Tilstandsklassen er beregnet på baggrund af strukturindikatorer og artsdata, som er indsamlet ved kortlægningen. Ud fra strukturindikatorerne beregnes et strukturindeks, og tilsvarende beregnes et artsindeks ud fra de indsamlede artsdata. Hver især fortæller de to indeks noget om de aktuelle livsvilkår og den seneste historie på arealet. Tilstanden er en sammenvejning af de to indeks.</p> <p>Der er 5 tilstandsklasser:</p> <ol style="list-style-type: none"> I. Høj tilstand II. God tilstand III. Moderat tilstand IV. Ringe tilstand V. Dårlig tilstand <p>De to øverste klasser I og II opfylder Habitatdirektivets krav til gunstig bevaringsstatus under forudsætning af, at der foreligger en prognose der siger, at arealet også i fremtiden vil kunne opretholde den høje eller gode tilstand.</p> <p>Tilstandsklasse (inkl. struktur- og artstilstand) for en kortlagt naturtype kan ses på PRIOR.</p>
Gunstig bevaringsstatus	<p>En naturtypes bevaringsstatus er gunstig, når:</p> <ul style="list-style-type: none"> - arealet med naturtypen i det naturlige udbredelsesområde er stabilt eller øges - den særlige struktur og de særlige funktioner, der er nødvendige for naturtypens opretholdelse, er til stede og vil være det fremover. - bevaringsstatus for de arter, der er karakteristiske for naturtypen, er gunstig. <p>En arts bevaringsstatus anses for gunstig, når:</p> <ul style="list-style-type: none"> - bestandsudviklingen viser, at arten på lang sigt vil opretholde sig selv - artens naturlige udbredelsesområde hverken er i tilbagegang eller vil blive mindsket - der er og sandsynligvis fortsat vil være et tilstrækkeligt stort levested til på lang sigt at bevare artens bestande
Natura 2000-plan	<p>Natura 2000-planen fortæller, hvordan man skal behandle hvert af de 246 Natura 2000-områder, så man stopper tilbagegangen for naturtyper og arter i det enkelte område. Natura 2000-planen indeholder en basisanalyse af områdets aktuelle naturtilstand og trusler, mål for naturtilstanden og et indsatsprogram. Natura 2000-plan kan findes på Naturstyrelsens hjemmeside.</p>
Natura 2000-handleplan	<p>Natura 2000-planen udmøntes i handleplaner. En kommune skal således udarbejde en handleplan for, hvordan Natura 2000-planen vil blive realiseret inden for kommunens geografiske område på land og kystnære områder. Kommunen skal efterfølgende sikre, at handleplanen gennemføres. På tilsvarende måde har Naturstyrelsen ansvaret for at udarbejde og gennemføre handleplaner for de skovbevoksede, fredskovspligtige arealer.</p>
Offentlige lodsejeres drifts- og plejeplaner	<p>Offentlige lodsejere har mulighed for selv at udarbejde drifts- og plejeplan som opfølgning på en Natura 2000-plan. I Natura 2000-handleplanen skal der være resuméer af de offentlige</p>

	lodsejeres drifts- og plejeplaner.
Invasive arter	Invasive arter dækker over plante- og dyrearter, der af mennesket er blevet flyttet fra en del af verden til en anden og her påvirker hjemmehørende arter negativt. Et almindeligt brugt eksempel er kæmpe-bjørneklo, som er ført til Danmark fra Kaukasus og nu giver problemer i eksempelvis moser, hvor den udkonkurrerer hjemmehørende plantearter.
Skovnaturtypebevarende drift og pleje	<p>I Natura 2000-tilskudsordning for skov er den skovnaturtypebevarende drift og pleje defineret på følgende måde:</p> <p>Alle arealer omfattes af en basissikring med følgende indhold:</p> <ul style="list-style-type: none"> • Vedvarende skovdække • Ved skovdrift skal de karakteristiske træarter for skovnaturtypen fremmes • Ved foryngelse skal der anvendes en naturvenlig foryngelse • Ingen gødskning, kalkning eller kemisk bekæmpelse • Uforstyrret jordbund på mindst 2/3 af arealet • Ingen øget afvanding • Bevaring af eksisterende dødt ved og træer med hulheder • Plejeret til handleplan-myndigheden til bekæmpelse af arter, der optræder invasivt <p>Som minimum skal alle arealer i tilstandsklasse 1 omfattes af en supplerende sikring med én eller flere af følgende tiltag:</p> <ul style="list-style-type: none"> • Bevaring af store træer til død og henfald • Bekæmpelse af invasive arter • Etablering af naturlige vandstandsforhold • Forberedelse til skovgræsning
Urørt skov	<p>I Natura 2000-tilskudsordning for skov omfatter udlæg til urørt skov følgende restriktioner:</p> <ul style="list-style-type: none"> • Ingen skovdrift • Ingen fjernelse af levende eller døde træer • Ingen gødskning, kalkning eller kemisk bekæmpelse • Ingen forstyrrelse af jordbunden • Ingen oprensning eller nygravning af grøfter • Plejeret til handleplan-myndigheden til bekæmpelse af arter, der optræder invasivt

Bilag 6: Strategisk Miljøvurdering

Jævnfør lovbekendtgørelse nr. 936 af 24. september 2009 om miljøvurdering (miljøvurderingsloven) skal der foretages en miljøvurdering af planer og programmer, der omhandler fysisk planlægning og arealanvendelse, eller som kan påvirke et internationalt beskyttelsesområde væsentligt.

Det foreliggende forslag til handleplans indhold er i vidt omfang baseret på Natura 2000-planens forslag til foranstaltninger. Da det konkrete forslag til handleplan ikke sætter nye rammer for fremtidige anlægstilladelser end det, der fremgår af Natura2000-planen, vurderes forslaget til handleplan ikke at være omfattet af lov om miljøvurdering af planer og programmer.

Bilag 7: Indkomne hørings svar til udkast til Natura 2000 handleplan for område nr. 244 Kyndby Kyst



Miljøministeriet
Naturstyrelsen

Frederikssund Kommune, byggeriognatur@frederikssund.dk

Naturplanlægning, naturprojekter
og skov

J.nr. NST-422-00789

Ref. PETBJ

Den 28. august 2012

Bemærkning til forslag til Natura 2000-handleplan for område nr. 244 Kyndby Kyst

Frederikssund Kommune har sendt forslag til Natura 2000-handleplan for område nr. 244 - Kyndby Kyst i høring med høringsfrist den 1. september 2012.

I medfør af miljømålslovens § 46 e kan miljøministeren til varetagelse af statslige interesser eller opfyldelse af internationale forpligtelser fremsætte indsigelse mod et forslag til handleplan inden udløbet af høringsfristen. Miljøministeren har delegeret indsigelseskompetencen til Naturstyrelsen.

Naturstyrelsen gør ikke indsigelse mod de kommunale dele af forslag til Natura 2000-handleplan nr. 244 - Kyndby Kyst, men har følgende bemærkning:

Af handleplanens tabel 1 fremgår det, at der forbedres hydrologi på ca. 3,2 ha. Naturstyrelsen går derfor ud fra, at der er tale om en fejl, når det i afsnittet "Prioritering af den forventede forvaltningsindsats" fremgår, at Frederikssund Kommune ikke vil prioritere hydrologiprojekter.

Med venlig hilsen

Søren Hald
Kontorchef

Fra: Line Henriette Broen (lhb) [mailto:LineHenriette.Broen@kyst.dk]

Sendt: 31. august 2012 14:32

Til: Byggeri og Natur (Funktionspostkasse)

Emne: 12/00242 - N2000 nr. 244. Høringssvar fra Kystdirektoratet

Til rette vedkommende

Kystdirektoratet har med interesse læst det fremsendte udkast til Natura 2000-handleplan for område nr. 244 Kyndby Kyst.

Kystdirektoratet har ingen bemærkninger til handleplanforslaget.

Med venlig hilsen

Line Henriette Broen

AC-fuldmægtig, geolog

Afdeling for Myndighed og Jura

(45) 99 63 63 03

lhb@kyst.dk

Højbovej 1 • DK 7620 Lervig
(45) 9963 6383 • www.kyst.dk



Kystdirektoratet
Danish Coastal Authority



Consider the environment before you print this email.

Til Frederikssund Kommune og Naturstyrelsen

19. juli 2012

Friluftsrådets høringssvar vedrørende forslag til Natura 2000-handleplan 2010-2015 for område nr. 244 Kyndby kyst.

Friluftsrådet har modtaget 'Forslag til Natura 2000-handleplan 2010-2015 for område 244 Kyndby kyst'. Rådet har sendt planforslaget til kommentering hos rådets lokale kredsrepræsentanter, og bemærkningerne fra kredsrepræsentanterne er sammenfattet i dette høringssvar, som derfor er udtryk for Rådets samlede holdning til handleplanforslaget.

Det fremgår af handleplanen, at kommunen prioriterer en opsøgende og faciliterende indsats overfor lodsejere i området. Dette vil vi gerne rose, da det er meget vigtigt at lodsejerne får konsulenthjælp til papirarbejdet, der er forbundet med at søge tilskud. Vi ved fra Landbrugets Rådgivningscenter, at lodsejerne ikke har megen tid til at sætte sig ind i reglerne for tilskudsordninger. Vi ved også, at der i støtteordningerne under Landdistriktsprogrammet ikke er afsat midler til, at lodsejerne kan få dækket udgifter til konsulenthjælp hos deres landbrugskonsulenter. Derfor er det vigtigt at kommunerne tilbyder hjælp med ansøgningsprocessen.

Overordnet set synes vi at planforslaget er godt. Vi forventer at de foreslåede tiltag ikke har indflydelse på adgang til henholdsvis Fjordstien, samt de arealer hvor der til dato har været fri adgang. Vi opfordrer til, at der tages hensyn til adgang og færdselsmuligheder i de afgrænsede områder. Er der tale om områder, der i dag er offentlig tilgængelige, bør tilgængeligheden opretholdes ved at etablere stenter, klaplæger eller lignende. Da Fjordstien forløber langs kanten af området vil vi opfordre til at der gøres en indsats for at formidle naturen og naturplejen. Det kan gøres med infotavler, så befolkningen har mulighed for at opleve den særlige Natura 2000-natur.

Vi har også noteret med tilfredshed, at der ikke bliver indskrænkninger i sejladsen langs kysten.

Afslutningsvis vil vi anføre, at vi i Friluftsrådet ønsker en fortsat god dialog med handleplanmyndighederne, og vi står naturligvis til rådighed med gode råd og sparring.

Med venlig hilsen



Poul Erik Pedersen
Kredsformand
Friluftsrådet Nordsjælland

\\wom\sager\natura_2000\2012_handleplaner\høringssvar\kreds 19
nordsjælland\høringssvarsskabelon_til_natura_2000_handleplan_244.doc

Bilag 8: Hvidbog - behandling af hørings svar.

Afsender	Resumé af hørings svar	Kommentarer	Forslag til ændring / beslutning
<p>1. Naturstyrelsen</p>	<p>Bemærker at der er uoverensstemmelse mellem oplysninger i tabel 1 og teksten vedr. indsatsen for forbedring af hydrologi.</p>	<p>Det er rigtigt at der er uoverensstemmelse mellem oplysninger i tabel 1 og teksten vedr. indsatsen for forbedring af hydrologi.</p>	<p>Tabel 1 tilrettes så den passer til teksten. Hørings svaret indgår som bilag til planen.</p>
<p>2. Kystdirektoratet</p>	<p>Skriver at de ingen bemærkninger har.</p>	<p>Ingen</p>	<p>Ingen. Hørings svaret indgår som bilag til planen.</p>
<p>3. Friluftsrådet</p>	<p>Skriver at de overordnet set synes at planforslaget er godt. Roser at kommunen vil prioritere en opsøgende indsats overfor Lodsejere. Friluftsrådet mener at det er vigtigt at kommunerne tilbyder hjælp med ansøgningsprocessen. De forventer at tiltag ikke har indflydelse på adgang til Fjordstien og øvrige arealer hvor der til dato har været fri adgang. Opfordrer til at der etableres adgang til græssede arealer ved klaplåger eller lignende. Opfordrer til at der gøres en indsats for at formidle naturen f.eks. ved opsættelse af infotavler.</p>	<p>Adgang til Fjordstien vil opretholdes. Adgang til eksisterende og nye græssede arealer vil så vidt muligt opretholdes / etableres. Formidling ved infotavler ses som en god idé og Naturteam vil arbejde for dette, men det anses ikke som del af handleplanen.</p>	<p>Hørings svaret indgår som bilag til planen.</p>