



# Miljøgodkendelse uden nye vilkår til nedrivning af ek- sisterende tank TK-1338 og nybygning af tank TK-1338

Og

Accept af det i omgivelserne opnåede sikkerhedsni-  
veau

For:  
Kalundborg Refinery A/S



# MILJØGODKENDELSE

**Uden nye vilkår til nedrivning af eksisterende tank TK-1338 og nybygning af tank TK-1338**

**Supplement til miljøgodkendelse af 1. august 2003 med tillæg af 17. marts 2008 (miljøgodkendelse til vis-breaker) som er revurderet 20. december 2013 og efterfølgende meddelte godkendelser.**

**For:  
Kalundborg Refinery A/S**

Adresse: Melbyvej 17, 4400 Kalundborg  
Matrikel nr.: 1a og 1b Melby b, Årby  
1bl Lerchenborg Hovedgård, Årby  
75 nf og 87 Kalundborg Markjorder  
CVR-nummer: 29975884  
P-nummer: 1012707823  
Listepunkt nummer: Bilag 1, pkt. 12 Raffinering af mineralolie og gas  
J. nummer: 2026-6384

**Miljøgodkendelsen omfatter:**

Nedrivning af den eksisterende tank TK-1338 og nybygning af tank TK-1338 med højere svøb og større operationelte volumen.

Dato: 28. april 2026

Godkendt: Rikke Krebbers Grünnewald

Annonceres den 30. april 2026.

Klagefristen udløber den 28. maj 2026.

Søgsmålsfristen udløber den 31. oktober 2026

Godkendelsen bortfalder, hvis den ikke er udnyttet inden 5 år fra godkendelsens dato.

Efter ibrugtagning vil godkendelsen bortfalde, hvis den ikke har været udnyttet i 3 på hinanden følgende år, jf. Miljøbeskyttelseslovens § 78 a.

Revurdering påbegyndes når EU-kommissionen har offentliggjort en BAT-konklusion i EU-tidende, der vedrører virksomhedens hovedlistepunkt.

# Indhold

## Indholdsfortegnelse

<b>1.</b>	<b>Indledning</b>	<b>3</b>
<b>2.</b>	<b>Afgørelse og vilkår</b>	<b>4</b>
2.1	Afgørelse	4
<b>3.</b>	<b>Vurdering og bemærkninger</b>	<b>6</b>
3.1	Begrundelse for afgørelsen	6
3.2	Udtalelser	6
<b>4.</b>	<b>Forholdet til loven</b>	<b>7</b>
4.1	Lovgrundlag	7
4.2	Øvrige gældende godkendelser og påbud	8
4.3	Tilsyn med virksomheden	9
4.4	Offentliggørelse og klagevejledning	9
4.5	Liste over modtagere af kopi af afgørelsen	11

## Bilag

- Bilag A. Ansøgning om miljøgodkendelse/miljøteknisk beskrivelse
- Bilag B. Beskrivelse af TK-1338
- Bilag C. Lovgrundlag
- Bilag D. Liste over sagens akter
- Bilag E. Afgørelse om basistilstandsrapport

# 1. Indledning

Kalundborg Refinery A/S er beliggende på Melbyvej 17, 4400 i Kalundborg og er et raffinaderi til raffinering af råolie.

Denne miljøgodkendelse er et supplement til miljøgodkendelse af 1. august 2003 med tillæg af 17. marts 2008 (miljøgodkendelse til vis-breaker) som revurderet 20. december 2013 og efterfølgende meddelte godkendelser. Miljøgodkendelsen er samtidig en accept af det i omgivelserne opnåede sikkerhedsniveau.

Kalundborg Refinery A/S har den 5. januar 2026 søgt om miljøgodkendelse (Bilag A) til nybygning af tank 1338 (TK-1338) med et højere svøb og højere operationelt volumen på 9.500 m<sup>3</sup>.

Den nye tank (TK-1338) er en fasttagstank med internt flydetag af GRP (Glassfibre Reinforced Plastic). Fordelene ved denne type tagkonstruktion er, at den giver anledning til en lavere VOC-emission samtidig med sådan en type tags evne til ikke at synke. Dette er i overensstemmelse med BAT-konklusion 49. Desuden bygges den nye TK-1338 på det allerede eksisterende fundament, hvor der desuden etableres en HDPE-membran med afløb til en "sladrebrønd". Dette er i overensstemmelse med BAT-konklusion 51.

Tank TK-1338 benyttes til at oplagre benzin blandingsprodukter. Den kan ligeledes føde afsvovlings- og opgraderingsanlæg til benzin.

Da nybygningen af tank TK-1338 sker på samme sted, hvor den eksisterende tank står, og da der skal opbevares de samme stoffer i tanken som hidtil, så er der den 28. april 2026 truffet afgørelse om, at der ikke skal laves en supplerende basistilstandsrapport. Afgørelsen er vedlagt som Bilag E.

Denne miljøgodkendelse er et supplement til miljøgodkendelse af 1. august 2003 med tillæg af 17. marts 2008 (miljøgodkendelse til vis-breaker) som revurderet 20. december 2013 og efterfølgende meddelte godkendelser.

Miljøstyrelsen vurderer, at virksomheden har truffet de nødvendige foranstaltninger til at forebygge og begrænse forureningen og lever op til BAT for tanke.

Miljøstyrelsen vurderer, at nybygningen af tank TK-1338 ikke vil medføre en miljømæssig påvirkning af omgivelserne, som er uforenelig med disses sårbarhed og kvalitet.

## 2. Afgørelse og vilkår

### 2.1 Afgørelse

Miljøstyrelsen har den 5. Januar 2026 modtaget jeres ansøgning om nybygning af tank TK-1338 via Byg og Miljø (BOM).

#### 2.1.1 Miljøgodkendelse

På grundlag af oplysninger i Bilag A, ansøgning om miljøgodkendelse, og Bilag B, beskrivelse af tank TK-1338, godkender Miljøstyrelsen hermed nedrivning af den eksisterende tank TK-1338 og nybygning af tank TK-1338 med højere svøb, samt større operationelt volumen på 9.500 m<sup>3</sup>.

Miljøgodkendelsen meddeles i henhold til § 33, stk. 1, i miljøbeskyttelsesloven. I afgørelsen er anvendt populærnavne for love og bekendtgørelser. En samlet oversigt fremgår af Bilag D.

Den godkendte aktivitet er som udgangspunkt retsbeskyttet i en periode på 8 år fra afgørelsens dato. Godkendelsen tages op til revurdering i overensstemmelse med reglerne i miljøbeskyttelseslovens § 41a, stk. 2 og 3, herunder når EU-Kommissionen har offentliggjort en BAT-konklusion i EU-Tidende, der vedrører virksomhedens listepunkt.

Godkendelsen gives som et tillæg til miljøgodkendelse af 1. august 2003 med tillæg af 17. marts 2008 (miljøgodkendelse til vis-breaker) som revurderet 20. december 2013 og efterfølgende meddelte godkendelser. Da det er vurderet, at de gældende vilkår i hovedgodkendelsen er tidssvarende og tilstrækkelige i forhold til det ansøgte, meddeles der ikke nye vilkår med dette tillæg.

Vilkår for godkendelse af nedrivning af gammel tank TK-1338 og opførelse af ny tank TK-1338 er indsat herunder:

#### 2.1.2 Vilkår for miljøgodkendelsen

Alle vilkår i Revurdering af Miljøgodkendelse fra 2013 skal altid overholdes i alle situationer. Revurderingen fra 2013 kan findes på DMA: [Revurdering af Miljøgodkendelse for Kalundborg Refinery A/S 2013](#)

Herunder ses hvilke vilkår der er særligt relevante for denne miljøgodkendelse:

A – Generelle forhold	A1
B – Indretning g Drift	B2, B9, B10,
C – VOC	C9, C10, C11
D - Lugt	D1

E - Støj	E1
F – Spildevand / Slam	F11, F12, F13, F15
H – Tanke og Rørledninger	H1, H2, H3, H4, H5
J – Indberetning / Rapportering	J1, J5
K – Driftsforstyrrelser og uheld	K1

# 3. Vurdering og bemærkninger

Miljøstyrelsen har den 5. januar 2026 modtaget jeres ansøgning om nybygning af tank TK-1338 via Byg og Miljø.

## 3.1 Begrundelse for afgørelsen

Nedrivning af TK-1338 og nybygningen af TK-1338 ændrer ikke på Raffinaderiets påvirkning af omgivelserne. Tanken skal fortsat bruges til opbevaring af benzin blandekomponenter. Den nye tank opbygges i overensstemmelse med BAT for tanke.

Støj og belastning fra køretøjer der kører til og fra Kalundborg Refinery A/S i forbindelse med nedrivning og opbygning af TK-1338 vurderes ikke at medføre yderligere påvirkning af omgivelserne, end den daglige aktivitet i forvejen har.

Det er vurderet, at udarbejdelsen af denne godkendelse ikke har krævet særskilt behandling af risikomyndighederne.

## 3.2 Udtalelser

### 3.2.1 Udtalelse fra Kalundborg Kommune

Kalundborg Refinery A/S har til Miljøstyrelsen fremsendt ansøgning om nedrivning af tank TK-1338 samt etablering af ny tank TK-1338 med samme placering – hos Kalundborg Refinery A/S, Melbyvej 17, 4400 Kalundborg.

Kalundborg Kommune har ingen bemærkninger til ansøgningen vedr. planmæssige forhold, affald, trafikale forhold, bilag IV-arter i naturbeskyttelsesloven samt vand- og naturplaner.

For god ordens skyld gøres opmærksom på, at Kalundborg Kommune har meddelt byggetilladelse til nedrivning af tank TK-1338, og at Kalundborg Refinery A/S skal ansøge om byggetilladelse til etableringen af den nye tank i Byg og Miljø.

### 3.2.2 Udtalelse fra Kalundborg Refinery A/S

Kalundborg Refinery A/S havde ingen bemærkninger.

# 4. Forholdet til loven

## 4.1 Lovgrundlag

Der er i afgørelsen anvendt populære navne for Love og Bekendtgørelser mv. En oversigt over det anvendte lovgrundlag findes i Bilag C.

### 4.1.1 Afgørelsen

#### Miljøgodkendelsen

Miljøgodkendelse gives i henhold til § 33, stk. 1, i miljøbeskyttelsesloven. Afgørelsen gives som et tillæg til virksomhedens Revurdering af Miljøgodkendelse af 20. december 2013 og gives under forudsætning af, at vilkår i førnævnte afgørelse overholdes.

### 4.1.2 Listepunkt

1.2 Raffinering af mineralolie og gas (S)

### 4.1.3 Basistilstandsrapport

Der er i 2018 udarbejdet en basistilstandsrapport for hele virksomheden. Miljøstyrelsen traf den 28. April 2026 afgørelse om, at Kalundborg Refinery A/S ikke skal udarbejde en supplerende basistilstandsrapport, som omhandler det ansøgte projekt.

Afgørelsen om basistilstandsrapport er vedlagt som Bilag E og kan påklages i forbindelse med klage over denne miljøgodkendelse.

### 4.1.4 BAT

Virksomheder, der forurener, skal ifølge miljøbeskyttelsesloven begrænse forureningen, så det svarer til de bedste tilgængelige teknikker. På engelsk "Best Available Techniques" eller BAT. EU beslutter miljøkravene til de europæiske virksomheder ud fra, hvad der kan opnås med BAT. Miljøkravene bliver formuleret som BAT-konklusioner og indgår i de såkaldte BREF-dokumenter, som står for "BAT reference documents". BREF-dokumenterne bliver revideret hvert 8. år, så nye teknikker kan blive del af lovgivningen.

BREF dokumenternes miljøkrav omfatter virksomhedernes udledninger og brug af ressourcer. BREF-dokumenterne er – jf. direktivet for industrielle emissioner ("[direktivet for industrielle emissioner](#)") (IED), som trådte i kraft i Danmark den 7. januar 2013 – bindende for virksomhederne, som får indarbejdet kravene i deres miljøgodkendelse. Virksomheder har pligt til at overholde de nye krav senest 4 år efter offentliggørelsen af BAT-konklusionerne.

Det ansøgte er omfattet af BREF-dokumentet "Emissioner fra oplagring" og de dertil hørende BAT-konklusioner, som alle er overholdt. Det ansøgte er også omfattet af og overholder BAT-konklusionerne 49 til 51 i Raffinaderi-BREF'en. .

#### **4.1.5 Revurdering**

Revurdering påbegyndes når EU-kommissionen har offentliggjort en BAT-konklusion i EU-tidende, der vedrører virksomhedens hovedlistepunkt, eller senest inden 8-10 år.

Virksomhedens hovedlistepunkt er omfattet af BREF-dokumentet "Raffinaderier". Der pågår i øjeblikket en revurdering af miljøgodkendelsen til Kalundborg Refinery A/S i henhold til dette BAT-dokument.

#### **4.1.6 Risikobekendtgørelsen**

Raffinaderiet er omfattet af risikobekendtgørelsen. Ombygningen af tank TK-1338 er ikke en væsentlig ændring i risikobekendtgørelsens forstand. Der er foretaget en vurdering af risikoforholdene og de foranstaltninger, virksomheden etablerer for at forebygge større uheld og imødegå følgerne deraf. Vilkår, der regulerer risikobetonedede forhold, er indarbejdet i den gældende godkendelse.

Nybygningen af tank TK-1338 ændrer ikke på Raffinaderiets risikoforhold.

#### **4.1.7 Miljøvurderingsloven**

Miljøstyrelsen har ikke modtaget en ansøgning fra Kalundborg Refinery A/S i henhold til § 18 i miljøvurderingsloven.

Miljøstyrelsen har taget dette til efterretning.

#### **4.1.8 Habitatbekendtgørelsen**

Projektet kan ikke påvirke Natura 2000 områder eller bilag IV arter, idet projektet hverken medfører depositioner, udledninger eller andre påvirkninger, der kan nå områderne eller påvirke arterne.

### **4.2 Øvrige gældende godkendelser og påbud**

Ud over denne afgørelse gælder følgende godkendelse/r fortsat:

1. Revurdering, 20. december 2013
2. Afgørelse om ikke godkendelsespligt for udledning af Tissøvand til Kalundborg Fjord, 15. april 2015
3. Påbud om nye vilkår for luftemissioner og for egenkontrol, 15. februar 2016
4. Miljøgodkendelse til etablering af ny tank 1304, 23. januar 2017
5. Miljøgodkendelse til etablering af ny tank 1303, 17. maj 2017
6. Afgørelse om ikke godkendelsespligt for TK-1361, 23. august 2017
7. Afgørelse om ikke godkendelsespligt for rørledning til naturgas, 17. november 2017
8. Miljøgodkendelse til naturgasfyrede kedler, 17. november 2017
9. Afgørelse om ikke godkendelsespligt for reovering af TK-1342, 18. december 2017
10. Afgørelse om ikke godkendelsespligt for etablering af ny vandtank (TK-1404) til erstatning for eksisterende vandtank, 20. marts 2018
11. Afgørelse om ikke godkendelsespligt for reovering af TK-1302, 13. juni 2018
12. Miljøgodkendelse til etablering af ny tank 1301, 3. september 2018

13. Afgørelse vedrørende udskiftning af TK-1335, 12. februar 2019
14. Afgørelse om etablering af dampkedel og tilhørende skorsten, 29. november 2019
15. Miljøgodkendelse til etablering af ny tank TK-1337, 12. august 2020
16. Afgørelse om renovering af TK-1320, 8. november 2021
17. Miljøgodkendelse til nedrivning af eksisterende tank og opførelse af ny tank TK-1340, 31. januar 2022
18. Vilårsændring – Vilkår C14 – Brug af VRU'en på pieren, 1. december 2022
19. Dispensation fra BAT 36 – Raffinaderier og fastsat lempet emissionsgrænse for SO<sub>2</sub>, 26. juni 2023
20. Miljøgodkendelse til nedrivning af eksisterende tank og opførelse af ny tank TK-1801, 11. september 2023
21. Afgørelse vedrørende renovering af TK-1321, 1. august 2024
22. Afgørelse om nyt vilkår om støjlempelse i forbindelse med nedlukninger, 23. september 2024
23. Miljøgodkendelse til brug af dieselolie som brændsel i kedlerne til Raffinaderiets dampproduktion, 1. september 2025
24. Afgørelse om renovering af TK-1371, 10. oktober 2025

### 4.3 Tilsyn med virksomheden

Miljøstyrelsen er tilsynsmyndighed for virksomheden jf. Miljøbeskyttelseslovens § 66.

### 4.4 Offentliggørelse og klagevejledning

Miljøstyrelsens afgørelse offentliggøres udelukkende digitalt. Materialet kan tilgås på [www.mst.dk](http://www.mst.dk).

Offentligheden har adgang til sagens øvrige oplysninger med de begrænsninger, der følger af lovgivningen.

Miljøstyrelsens afgørelse offentliggøres udelukkende digitalt. Materialet kan tilgås på [www.mst.dk](http://www.mst.dk).

Offentligheden har adgang til sagens øvrige oplysninger med de begrænsninger, der følger af lovgivningen.

Følgende kan klage over afgørelsen til Miljø- og Fødevareklagenævnet

- afgørelsens adressat
- enhver, der har en individuel, væsentlig interesse i sagens udfald
- kommunalbestyrelsen
- Styrelsen for Patientsikkerhed
- landsdækkende foreninger og organisationer i det omfang, de har klageret over den konkrete afgørelse, jf. miljøbeskyttelseslovens §§ 99 og 100.
- lokale foreninger og organisationer, der har beskyttelse af natur og miljø eller rekreative interesser som formål, og som har ønsket underretning om afgørelsen, jf. miljøbeskyttelseslovens § 100, stk 1.

Hvis du ønsker at klage over denne afgørelse, kan du klage til Miljø- og Fødevareklagenævnet.

Du klager via Klageportalen, som du finder et link til på forsiden af [www.naevneneshus.dk](http://www.naevneneshus.dk). Klageportalen ligger på [www.borger.dk](http://www.borger.dk) og [www.virk.dk](http://www.virk.dk). Du logger på [www.borger.dk](http://www.borger.dk) eller [www.virk.dk](http://www.virk.dk), ligesom du plejer, typisk med MitID.

Klagen sendes gennem Klageportalen til Miljøstyrelsen. En klage er indgivet, når den er tilgængelig for Miljøstyrelsen i Klageportalen. Når du klager, skal du betale et gebyr på kr. 900 for private og kr. 1800 for virksomheder og organisationer. Du betaler gebyret med betalingskort i Klageportalen.

Du kan læse mere om gebyrordningen og klage på Miljø- og Fødevareklagenævnets hjemmeside (<https://naevneneshus.dk/start-din-klage/miljoe-og-foedevareklagenaevnet/>).

Miljø- og Fødevareklagenævnet skal som udgangspunkt afvise en klage, der kommer uden om Klageportalen, hvis der ikke er særlige grunde til det. Hvis du ønsker at blive fritaget for at bruge Klageportalen, skal du sende en begrundet anmodning til den myndighed, der har truffet afgørelse i sagen. Miljøstyrelsen videresender herefter anmodningen til Miljø- og Fødevareklagenævnet, som træffer afgørelse om, hvorvidt din anmodning kan imødekommes.

Klagen skal være modtaget senest den 28. maj 2026.

#### *Klage over afgørelsen om basistilstandsrapport*

Miljøstyrelsens afgørelse om basistilstandsrapport kan påklages sammen med klage over afgørelsen om miljøgodkendelse.

Følgende har mulighed for at klage over afgørelsen om basistilstandsrapport til Miljø- og Fødevareklagenævnet:

- afgørelsens adressat
- enhver, der har en individuel, væsentlig interesse i sagens udfald
- kommunalbestyrelsen
- Styrelsen for Patientsikkerhed

Fremgangsmåde og klagefrist fremgår ovenfor.

#### *Betingelser for miljøgodkendelsen mens en klage behandles*

Virksomheden vil kunne udnytte afgørelsen om miljøgodkendelse, mens Miljø- og Fødevareklagenævnet behandler en eventuel klage, medmindre nævnet bestemmer noget andet. Udnyttes afgørelsen indebærer dette dog ingen begrænsning for Miljø- og Fødevareklagenævnets mulighed for at ændre eller ophæve afgørelsen om miljøgodkendelse.

#### *Orientering om klage*

Hvis Miljøstyrelsen får besked fra Klageportalen om, at der er indgivet en klage over afgørelsen, orienterer Miljøstyrelsen virksomheden herom.

Miljøstyrelsen orienterer ligeledes virksomheden, hvis Miljøstyrelsen modtager en klage over afgørelsen fra en klager, som efter anmodning til Miljø- og Fødevareklagenævnet er blevet fritaget for at klage via Klageportalen.

Herudover orienterer Miljøstyrelsen ikke virksomheden.

#### *Søgsmål*

Hvis man ønsker at anlægge et søgsmål om afgørelsen ved domstolene, skal det ske senest 6 måneder efter, at Miljøstyrelsen har offentliggjort afgørelsen, jf. miljøbeskyttelseslovens § 101. På [www.domstol.dk](http://www.domstol.dk) findes vejledning om at anlægge en retssag ved domstolene.

#### **4.5 Liste over modtagere af kopi af afgørelsen**

- Kalundborg Kommune
- Danmarks Naturfredningsforening
- Friluftsrådet
- Dansk Ornitologisk Forening
- Arbejdstilsynet
- Midt- og Vestsjællands Politi
- Beredskabsstyrelsen
- Vestsjællands Brandvæsen

# Bilag

**Bilag A. Ansøgning om miljøgodkendelse/miljøteknisk beskrivelse**

# Ansøgning for Miljøgodkendelse/anmeldelse

**BYG  
&  
MILJØ**

Miljøstyrelsen / Kalundborg Kommune

## Asnæs Skovvej 8, 4400 Kalundborg

**Fase:** Ansøgning**BOM-nummer:** MaID-2026-9891**Klassifikation:** Ingen klassifikationer**Indsendelse nr.:** 1 (04-01-2026 13:43)

### Projekt: Nybygning af TK-1338

**Ansøgningstyper:** Miljøgodkendelse/anmeldelse til ændring på bestående virksomhed

### Sted(er)

**Ejendomme:** BFE Nummer: 9416113**Matrikler:** Matrikel nr.: 1bl, Ejerlav: Lerchenborg Hgd., Årby

### Personer tilknyttet projektet

**Navn**Annette Munch  
CVR: 29975884  
(Indsendt af)**Projektrettighed**

Projektejer

**Kontaktoplysninger**Melbyvej 10, 4400 Kalundborg  
Annette.Munch@klesch.com  
+45 24604073

## Udfyld ansøgning

Den dokumentation der skal vedlægges ansøgningen når den indsendes.

### Få særlige vilkår ved etablering eller ændring af produktionsanlæg

IKKE UDFYLDT

### Angiv CVR og P-nummer

UDFYLDT

**CVR-nummer**

29975884 - Kalundborg Refinery A/S

**P-nummer**

1012707823 - Kalundborg Refinery A/S

Melbyvej 17

4400 Kalundborg

### Ansøger og ejerforhold

UDFYLDT

Ansøgers navn

Annette Munch

Adresse

Melbyvej 10, 4400 Kalundborg

Virksomhedens navn

Kalundborg Refinery A/S

Adresse

Melbyvej 17

Angiv matrikelnummer, hvis det er forskelligt fra det fremsøgte

Angiv P-numre, hvis der søges til flere P-numre

Bemærkning

Kontaktperson

Annette Munch

Adresse

Melbyvej 10, 4400 Kalundborg

Telefonnummer

+4524604073

Mailadresse

Annette.Munch@klesch.com

Er ejer forskellig fra ansøger?

Nej

Eventuelle yderligere bemærkninger

### Vælg listebetegnelse for virksomhedens aktiviteter

(Obligatorisk)

UDFYLDT

**Hovedaktivitet**

Bilag 1, Listepunkt 1.2, Energianlæg, Raffinering

**Biaktiviteter**

Ingen valgt

**Oplys hvilke miljømæssige forhold ændringerne har indflydelse på**

UDFYLDT

Nye oplysninger om virksomhedens art (type og status)?	Nej
Nye oplysninger om forholdet til VVM	Nej
Bygningsmæssige ændringer, tidspunkter for bygge- og anlægsarbejder, driftsstart og planlagte ændringer i fremtiden?	Nej
Ændringer til oversigtsplan og driftstid?	Nej
Skal der indsendes nyt tegningsmateriale?	Nej
Nye oplysninger om virksomhedens produktion?	Nej
Nye oplysninger om bedst tilgængelige teknik (BAT)?	Nej
Ændring i forhold til udledning til luft?	Nej
Ændring i forhold til spildevand?	Nej
Ændring i forhold til støj?	Nej
Ændring i forhold til affald?	Nej
Ændring i forhold til forurening af jord og grundvand?	Nej
Ændring af forslag til vilkår om egenkontrol?	Nej
Nye oplysninger om driftsforstyrrelser og uheld?	Nej
Nye oplysninger om virksomhedens ophør?	Nej
Ændringer til det Ikke-teknisk resumé?	Nej

**Beskriv det ansøgte projekt**

UDFYLDT

**Redegørelse:**

TK-1338 er beliggende centralt på Raffinaderiet mellem Avenue A og Blok 2 i fælles tankgård med TK-1340 samt TK-1351 og 52. TK-1338 får et netto volumen på ca. 9500 m<sup>3</sup>.

TK-1338 benyttes til at oplagre benzin blandekomponenter. Den kan ligeledes føde afsvovlings- og opgraderingsanlæg til benzin.

Som følge af vedligehold på TK-1338 har raffinaderiet besluttet at bygge en ny TK-1338 med et højere svøb end den tidligere TK-1338. Den eksisterende tank skrottes først så der frigøres plads til en ny tank. Den nye tank er en fasttagstank med internt flydetag af GRP (Glassfibre Reinforced Plastic). Fordelene ved denne tagkonstruktion er, at den giver anledning til en lavere VOC emission samt, at taget ikke kan synke.

**Er din virksomhed en risikovirksomhed?**

UDFYLDT

Afkryds her, hvis din virksomhed er omfattet af risikobekendtgørelsen  Ja

Eventuelle yderligere bemærkninger

Risikovurderingen fremsendes direkte til Risikomyndighederne

**Risikovirksomhed: Kontaktperson for risikoforhold**

UDFYLDT

Navn på virksomhedens kontaktperson/ansvarlig for risikoforhold Søren Gothil Hansen

Angiv evt. stillingsbetegnelse på kontaktperson/ansvarlig HSEQ chef

Telefonnummer på virksomhedens kontaktperson/ansvarlig for risikoforhold +45 29135609

Angiv evt. mailadresse soeren.g.hansen@klesch.com

Eventuelle yderligere bemærkninger

**Risikovirksomhed: Navn og mængde på risikostoffer**

UDFYLDT

**Oplysninger om farlige stoffer eller kategorier af farlige stoffer**

Stofnavn/kategori	Cas nummer	Årlig mængde (kg/år)	Bemærkninger
Naphtha (råolie), tung straight-run	64741-41-9	9500	

**Risikovirksomhed: Risiko aktivitet**

UDFYLDT

**Redegørelse:**

Risikovurderingen fremsendes til risikomyndighederne

**Risikovirksomhed: Oplysninger om virksomhedens nærmeste omgivelser**

UDFYLDT

**Redegørelse:**

Ingen ændring

**Risikovirksomhed: Sikkerhedsdokumentation**

UDFYLDT

**Redegørelse:**

Ingen ændring

**Risikovirksomhed: Ikke-teknisk resumé for risikoforhold**

UDFYLDT

**Redegørelse:**

Ingen ændring

**Basistilstandsrapport**

UDFYLDT

**Redegørelse:**

Der er udarbejdet BRT for hele raffinaderiet

**Andre relevante oplysninger**

UDFYLDT

**Redegørelse:**

Ingen

**Fortrolighed**

UDFYLDT

**Redegørelse:**

Ønsker fortrolighed af hensyn til NIS2

**Samlet oversigt over bilag****Tidligere indsendelser***Der er ingen tidligere versioner*

# Ansøgning for Miljøgodkendelse/anmeldelse



Miljøstyrelsen / Kalundborg Kommune

## Asnæs Skovvej 8, 4400 Kalundborg

Fase: Ansøgning

BOM-nummer: MaID-2026-9891

Klassifikation: Ingen klassifikationer

Indsendelse nr.: 1 (04-01-2026 13:43)

### Projekt: Nybygning af TK-1338

Ansøgningstyper: Miljøgodkendelse/anmeldelse til ændring på bestående virksomhed

### Sted(er)

Ejendomme: BFE Nummer: 9416113

Matrikler: Matrikel nr.: 1bl, Ejerlav: Lerchenborg Hgd., Årby

### Personer tilknyttet projektet

Navn	Projektrettighed	Kontaktoplysninger
Annette Munch CVR: 29975884 (Indsendt af)	Projektejer	Melbyvej 10, 4400 Kalundborg Annette.Munch@klesch.com +45 24604073

## Udfyld ansøgning

Den dokumentation der skal vedlægges ansøgningen når den indsendes.

### Angiv CVR og P-nummer

UDFYLDT

**CVR-nummer**

29975884 - Kalundborg Refinery A/S

**P-nummer**

1012707823 - Kalundborg Refinery A/S

Melbyvej 17

4400 Kalundborg

### Ansøger og ejerforhold

UDFYLDT

Ansøgers navn

Annette Munch

Adresse

Melbyvej 10, 4400 Kalundborg

Virksomhedens navn

Kalundborg Refinery A/S

Adresse

Melbyvej 17

Angiv matrikelnummer, hvis det er forskelligt fra det fremsøgte

Angiv P-numre, hvis der søges til flere P-numre

Bemærkning

Kontaktperson

Annette Munch

Adresse

Melbyvej 10, 4400 Kalundborg

Telefonnummer

+4524604073

Mailadresse

Annette.Munch@klesch.com

Er ejer forskellig fra ansøger?

Nej

Eventuelle yderligere bemærkninger

### Vælg listebetegnelse for virksomhedens aktiviteter

(Obligatorisk)

UDFYLDT

**Hovedaktivitet**

Bilag 1, Listepunkt 1.2, Energianlæg, Raffinering

**Biaktiviteter**

Ingen valgt

## Andre relevante oplysninger

UDFYLDT

Redegørelse:

Ingen

# Ansøgning for Miljøgodkendelse/anmeldelse



Miljøstyrelsen / Kalundborg Kommune

## Asnæs Skovvej 8, 4400 Kalundborg

Fase: Ansøgning

BOM-nummer: MaID-2026-9891

Klassifikation: Ingen klassifikationer

Indsendelse nr.: 1 (04-01-2026 13:43)

### Projekt: Nybygning af TK-1338

Ansøgningstyper: Miljøgodkendelse/anmeldelse til ændring på bestående virksomhed

### Sted(er)

Ejendomme: BFE Nummer: 9416113

Matrikler: Matrikel nr.: 1bl, Ejerlav: Lerchenborg Hgd., Årby

### Personer tilknyttet projektet

Navn	Projektrettighed	Kontaktoplysninger
Annette Munch CVR: 29975884 (Indsendt af)	Projektejer	Melbyvej 10, 4400 Kalundborg Annette.Munch@klesch.com +45 24604073

## Udfyld ansøgning

Den dokumentation der skal vedlægges ansøgningen når den indsendes.

### Angiv CVR og P-nummer

UDFYLDT

**CVR-nummer**

29975884 - Kalundborg Refinery A/S

**P-nummer**

1012707823 - Kalundborg Refinery A/S

Melbyvej 17  
4400 Kalundborg

### Ansøger og ejerforhold

UDFYLDT

Ansøgers navn

Annette Munch

Adresse

Melbyvej 10, 4400 Kalundborg

Virksomhedens navn

Kalundborg Refinery A/S

Adresse

Melbyvej 17

Angiv matrikelnummer, hvis det er forskelligt fra det fremsøgte

Angiv P-numre, hvis der søges til flere P-numre

Bemærkning

Kontaktperson

Annette Munch

Adresse

Melbyvej 10, 4400 Kalundborg

Telefonnummer

+4524604073

Mailadresse

Annette.Munch@klesch.com

Er ejer forskellig fra ansøger?

Nej

Eventuelle yderligere bemærkninger

### Beskriv det ansøgte projekt

UDFYLDT

**Redegørelse:**

TK-1338 er beliggende centralt på Raffinaderiet mellem Avenue A og Blok 2 i fælles tankgård med TK-1340 samt TK-1351 og 52. TK-1338 får et netto volumen på ca. 9500 m<sup>3</sup>.

TK-1338 benyttes til at oplagre benzin blandekomponenter. Den kan ligeledes føde afsvovlings- og opgraderingsanlæg til benzin.

Som følge af vedligehold på TK-1338 har raffinaderiet besluttet at bygge en ny TK-1338 med et højere svøb end den tidligere TK-1338. Den eksisterende tank skrottes først så der frigøres plads til en ny tank. Den nye tank er en fasttagstank med internt flydetag af GRP (Glassfibre Reinforced Plastic). Fordelene ved denne tagkonstruktion er, at den giver anledning til en lavere VOC emission samt, at taget ikke kan synke.

**Er din virksomhed en risikovirksomhed?**

UDFYLDT

Afkryds her, hvis din virksomhed er omfattet af risikobekendtgørelsen

Ja

Eventuelle yderligere bemærkninger

Risikovurderingen fremsendes direkte til Risikomyndighederne

**Andre relevante oplysninger**

UDFYLDT

**Redegørelse:**

Ingen

## **Bilag B. Beskrivelse af TK-1338**



KALUNDBORG  
REFINERY

Kalundborg Refinery A/S

# **Beskrivelse af tank TK-1338**

Rapport

Januar 2026

## **Indholdsfortegnelse**

<b>1</b>	<b>Beskrivelse af TK-1338</b>	<b>3</b>
1.1	Beskrivelse af TK-1338	3
1.2	Tankens konstruktion, udstyr og instrumentering	5
1.3	Tankgården til TK-1338	8
1.4	Indpumpning til samt udpumpning fra TK-1338	8
1.5	Brand tekniske beskrivelser for TK-1338	8

# 1 Beskrivelse af TK-1338

## 1.1 Beskrivelse af TK-1338

TK-1338 er beliggende centralt på Raffinaderiet mellem Avenue A og Blok 2 i fælles tankgård med TK-1340 samt TK-1351 og 52. TK-1338 får et netto volumen på ca. 9500 m<sup>3</sup>.

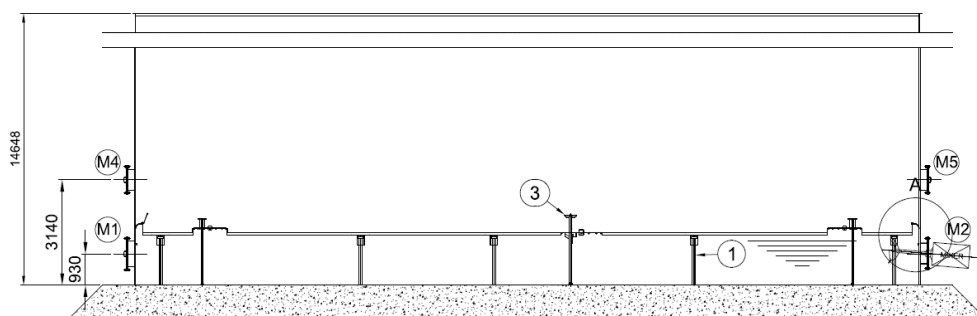
TK-1338 benyttes til at oplagre benzin blandekomponenter. Den kan ligeledes føde afsvovlings- og opgraderingsanlæg til benzin.

Som følge af vedligehold på TK-1338 har raffinaderiet besluttet at bygge en ny TK-1338 med et højere svøb end den tidligere TK-1338. Den eksisterende tank skrotes først så der frigøres plads til en ny tank. Den nye tank er en fasttagstank med internt flydetag af GRP (Glassfibre Reinforced Plastic). Fordelene ved denne tagkonstruktion er, at den giver anledning til en lavere VOC emission samt, at taget ikke kan synke.

Valget af GRP er begrundet i at der er minimalt behov for vedligehold samt GRP taget kan ikke synke.

Flydetag:

TK-1338 er konstrueret som et internt glasfiber flydetag, som er i fuld kontakt med produktet i tanken. Dette vises på nedenstående figur, hvor taget er landet på ben:

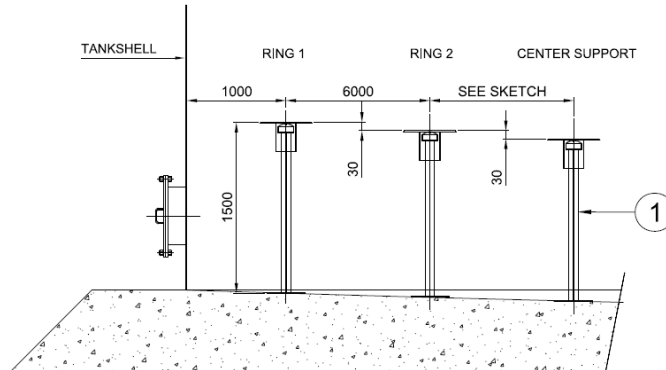


Flydetaget er designet således, at dette ligger vandret på væsken mens det er i service. Taget er designet som simplest mulig konstruktion med færrest mulige gennemføringer. Dette betyder at benene f.eks. er udført fra

tankbund og ikke supporteres i taget. Taget er udført med en sump med et emergency dræn der kan dræne væske fra taget til produktet.

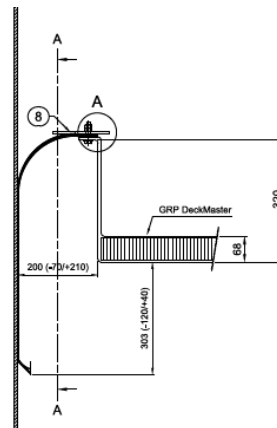
Ben / support til flydetag:

Flydetaget er designet uden ben. Disse er monteret på bunden af tanken. Benene er monteret på en måde der sikre hældning mod centersumpen når taget er landet. Dette vises på nedenstående figur:



Seal:

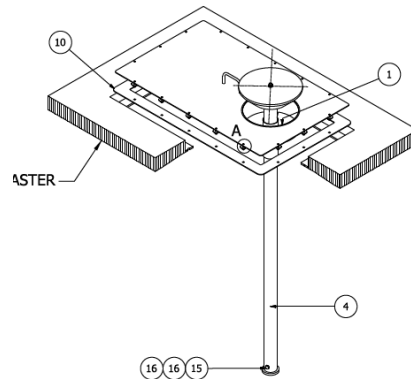
Flydetaget er udført med et singleseal mellem svøb og flydetag. Sealets primære formål er at beskytte mod fordampning af væske fra tank til ullage. Primær kilde til fordampning mellem flydetag og svøb er typisk vindpåvirkning. Tanken er udført som en intern flydetagstank og det faste tag eliminerer derfor vindpåvirkningen på seal. Taget fungerer som sekundær seal. Sealet er konstrueret som vist på nedenstående figur:



Vent i flydetag / Automatic bleederventil:

Der er trykudligning mellem rummet under flydetaget og ullagen via tryk/vacuumbreakere (bleederventiler). Bleederventilerne er ben med en simpel ventilanordning, der har en overlængde i forhold til de ben på bunden af tank som flydetaget landes på. Bleederventilerne åbner ved et niveau, der er ca. 200 mm højere, end hvor benene landes. Bleederventilerne benyttes ved idriftsættelse og når tanken skal tømmes helt i forbindelse med

vedligehold eller produktskifte. Bleederventilerne sikrer, at der ikke skabes vakuum når tanken tages ud af service samt at luft mellem tankbund og flydetag fortrænges ved idriftsættelse af tank.



## 1.2 Tankens konstruktion, udstyr og instrumentering

TK-1338 er konstrueret iht. API 650. For at undgå statisk elektricitet er benyttet EN14015. Til design af brandbekæmpelsesudstyr er NFPA11 benyttet som standard.

TK-1338 har et totalvolumen (af svøbet) på ca. 10.500 m<sup>3</sup> med et nettovolumen på 9.500 m<sup>3</sup>. Tankens diameter er 26,4 m og det cylindriske svøb har en højde på 19,2 m. Tanken har et fasttag og er udstyret med et internt GRP-flydetag.

Tanken er udstyret med et skumslukningssystem. Skum ledes til tanken via 4 gydehoveder, og kan dække en rim-seal brand. Dette er blevet tilladt iht. nyeste udgave af NFPA11.

Tanken bliver udstyret med et branddetektionssystem langs rim-seal sådan at en brand kan detekteres inden den udvikler sig yderligere.

Branddetektionssystem er Linear Heat detektions system (LHD) som er et kabel, der ændrer modstand når det opvarmes eller brænder over, sådan at en brand kan detekteres på et tidligt tidspunkt.

Tanken er forsynet med 1 mikser med mikser cut-out ved lavt niveau i tanken.

Tanken har en tankradar, der sender informationer om temperatur og niveau på tanken til det centrale kontrolrum.

Der er etableret alarmer for højt og lavt niveau samt høj og lav temperatur. Desuden har tanken en uafhængig prioritet 1 alarm for højt niveau, der sikrer at ventilen i indpumpningsledningen lukkes automatisk ved for højt niveau på tanken.

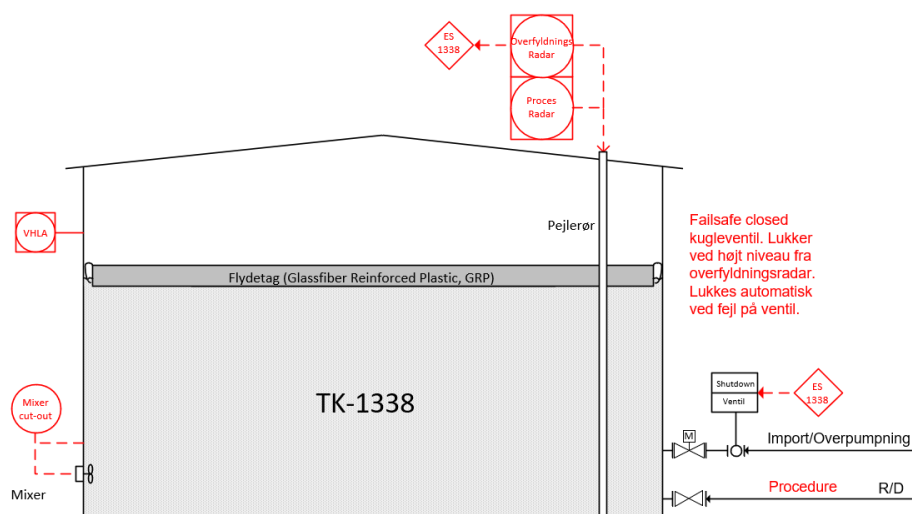
Ud over dette er der en mekanisk prioritet 1 for højt niveau, samt en udvendig visning af niveauet på tanken.

Tanken beskyttes mod overfyldning vha. 1 stk. elektrohydraulisk shutdown-ventil (XV-ventil) på importledningen samt 1 stk. radar for overfyldningssikring (LX-radar).

Der etableres et nyt shutdown-system; ES-1338. Såfremt overfyldningsradaren viser højt niveau skal ES-1338 aktiveres og shutdown-ventilen lukkes.

Der er ikke automatisk, men manuelt shutdown på R/D fra destillationsanlæg. Her er R/D raten så lav (<math><100\text{m}^3/\text{h}</math>), at det giver en lang reaktionstid (ca.  $800\text{ m}^3$  fri volumen over første niveau alarm).

Sikkerhedsudstyr vises med rødt på følgende skematiske figur:



Den nye overfyldningsradar er af typen Rosemount 5900S Radar level Gauge (2 i 1 radar), hvor proces radar og overfyldningsradar er kombineret i en enhed. Begge radar-systemer er uafhængige af hinanden. Proces radaren er etableret i PCS systemet (TDC3000) og overfyldningsradaren er etableret i PSD systemet (triconics) og overholder minimum SIL 1. Både procesradar og overfyldningsradar måler væskenniveau via samme pejlerør.

Der etableres følgende nye alarmer på tanken.

- Prioritet 1 alarm i NCC der indikerer, at shutdownsystemet er aktiveret.
- Prioritet 2 alarm for afvigelse på transmittere mellem overfyldningsradar og procesradar på mere end 80 mm.

På tanken er der 3 højniveau alarmer (HL-alarmer) og 1 lavniveau alarm (LL-alarm).

- Prioritet 2 LLA fra PCS niveauekontrolsystemet.
- Prioritet 2 HLA fra PCS niveauekontrolsystemet
- Prioritet 1 VHLA via PCS niveauekontrolsystemet fra mekanisk niveauswitch.
- Prioritet 1 LX (-alarm) via PSD systemet ved aktivering af shutdown-systemet fra nye overfyldningsradar (100 l-logik).

På tanken er sat følgende grænseværdier for at sikre mod overfyldning.

- Minimum 100 mm eller 1,5 minut ved importrate på 1000 m<sup>3</sup>/h mellem HLA og VHLA.
- Minimum 100 mm eller 1,5 minut ved importrate på 1000 m<sup>3</sup>/h mellem VHLA og LX.
- Minimum 100 mm eller 3,5 minut ved importrate på 1000 m<sup>3</sup>/h mellem LX og maksimalt væskniveau.

Tanken beskyttes af nyt system til gasdetektering i tankgården. Ved forhøjet gaskoncentration (30 % af nedre antændings niveau) på en af gasmålerne, bliver personalet i kontrolrummet informeret ved en prioritet 1 alarm. Systemet installeres som en trådløs signal løsning.

Med hensyn til SIS (sikkerhedssystemer) bygger vi på basis af: TR2237 - "Performance standards for safety systems and barriers - Onshore", TR3138 - "Testing and inspection of safety instrumented systems including safety related valves", ARIS - PD03.70 - "Safety and automation systems"

De 2 TR-er bygger bl.a. på:

IEC 61508 - "Functional safety of electrical/electronic/ programmable electronic safety-related systems"

IEC 61511- "Functional safety - Safety instrumented systems for the process industry sector"

ATEX direktivet overholdes.

Zoneklassificeringen af TK-1338 fremgår af tegning der forefindes i faneblad 3.

Inden ibrugtagning af tanken har den været vandfyldt. Denne test med vandfyldning efterviser at tanken efterfølgende kan tåle topfyldning med benzin, samt sikrer flydetagetes funktion og i tillæg indikeres eventuelle sætningsskader på fundamentet.

Adgangsforhold til tanken fremgår af tegninger, der alle er i faneblad 3.

### 1.3 Tankgården til TK-1338

Der er ikke foretaget ændringer i tankgården til TK-1338. Tank TK-1338 er anbragt i fælles tankgård med TK-1340 samt TK-1351 og TK-1352. Den nye TK-1338 er højere end den eksisterende og derfor er det nødvendigt at hæve voldene omkring tanken.

Tankgårdens samlede areal er ca. 6.600 m<sup>2</sup>, målt ved toppen af tankvoldene. Efter etablering af beton mur kan tankgården indeholde 110 % af det maksimale volumen af tanken. TK-1338 tankgård er adskilt fra TK-1340 tankgård med en pygmævold, som kan rumme min. 10 % af tankvolumen, ved tilfælde af mindre spild.

Under den nye tank etableres en HDPE-membran med afløb til en ”sladrebrønd”.

Volden omkring tankgården er opbygget af jord med en hældning på 1:1,5. Tankgårdsbunden er opbygget med et 300 mm tæt lerlag. I forbindelse med reovering af tankgård udskiftes alle brønde og kloaker i tankgården, der etableres nye adgangsveje over betonvæggen ned til tankgården, og rørbæringer skiftes i forbindelse med udskiftning af rør.

### 1.4 Indpumpning til samt udpumpning fra TK-1338

Indpumpning til TK-1338 kan ske med maksimalt 1000 m<sup>3</sup>/h. Det er muligt at flytte benzin fra en benzintank til en anden benzintank enten ved at det graviterer mellem tankene eller ved hjælp af en pumpe eller ved import til tank.

Udpumpningen fra TK-1338 sker med forskellige pumper med en maksimal mængde på 200 m<sup>3</sup>/t.

Udluftning af ullage er designet ihht API 650 App H

### 1.5 Brand tekniske beskrivelser for TK-1338

Skumsystemet på TK-1338 er designet til en fuld rim-seal i henhold til NFPA 11. Summary of calculation & specification findes i faneblad 3 Der er skum førings rør fra nordlig placeret skumniche til skumgeneratorerne på tanken.

Skumgeneratorerne på TK-1338 er designet til at yde 527 L skum pr. min. Designet er således, at NFPA11's krav til dækning af rim-seal overholdes. Kalundborg Refineris brandkøretøjer kan levere denne mængde skum for en effektiv indsats.

Tilførsel af skum til TK-1338, sker ved opkobling af et brandkøretøj til skum førings rør.

Brandkøretøjet B4 kan levere 6.000 L/skum & vandblanding/min. med 14 bar afgangstryk.

Brandkøretøj B5 kan levere 7.000 L/skum & vandblanding/min. med 14 bar afgangstryk.

På brandkøretøjerne er der: B4 8.000 L skum og på B5 10.000 L skum af typen AFFF AR.

Skumnichens placering fremgår af tegning ”TK-1338 placering i tankgård”. Afstanden mellem tankvæg og skumniche er 28 meter, og afstanden fra skumniche til tank top er 33 meter. Af konsekvens beregning 1.3 og 2,3 fremgår det at skadesafstanden 38 meter.

Kalundborg Refinery har krav til heldækkende brandbeskyttende beklædning, hvorfor en kort indsat kan tillades. Hvis adgang til skumniche ikke er mulig pga varmestråling etableres vandgardin, således at skumnichen bliver tilgængelig, hvorfor placeringen er ok.

## Bilag C. Lovgrundlag

### Love

Miljøbeskyttelsesloven (MBL):

Lovbekendtgørelse om miljøbeskyttelse, nr. 1742 af 22. december 2025.

Miljøvurderingsloven (MVL):

Lovbekendtgørelse om miljøvurdering af planer og programmer og af konkrete projekter (VVM), nr. 4 af 3. januar 2023.

### Bekendtgørelser

*Godkendelsesbekendtgørelsen (GBK):*

Bekendtgørelse om godkendelse af listevirksomhed, nr. 1027 af 2. september 2024.

*Miljøvurderingsbekendtgørelsen:*

Bekendtgørelse om miljøvurdering af planer og programmer og af konkrete projekter (VVM), nr. 1608 af 9. december 2024.

*Risikobekendtgørelsen (RK):*

Bekendtgørelse om kontrol med risikoen for større uheld med farlige stoffer, nr. 372 af 25. april 2016.

*Habitatbekendtgørelsen:*

Bekendtgørelse om udpegning og administration af internationale naturbeskyttelsesområder samt beskyttelse af visse arter, nr. 1098 af 21. august 2023.

### Vejledninger fra Miljøstyrelsen

Miljøgodkendelsesvejledningen:

<https://miljogodkendelsesvejledningen.dk/>

*Habitatvejledningen*

Nr. 9925 af 11/11/2020, Vejledning til bekendtgørelse nr. 1595 af 6. december 2018 om udpegning og administration af internationale naturbeskyttelsesområder samt beskyttelse af visse arter

<https://www.retsinformation.dk/eli/retsinfo/2020/9925>

BREF-noter

Se oversigt på: <https://mst.dk/erhverv/groen-produktion-og-affald/industri/bat-bref/liste-over-alle-bref-dokumenter>

Andet materiale

Risikohåndbogen <https://risikohaandbogen.dk/>

BTR-vejledningen: Europa-Kommissionens vejledning om basistilstandsrapporter, 2014/C 136/03

## **Bilag D. Liste over sagens akter**

1. Miljøansøgning, dateret 5. januar 2026
2. Beskrivelse af tank TK-1338, dateret 5. januar 2026

## Bilag E. Afgørelse om basistilstandsrapport

Kalundborg Refinery A/S  
Melbyvej 17  
4400 Kalundborg

Virksomheder  
J.nr. 2026-6384  
Ref. Rikrg/Kigni  
Den 28. April 2026

### Afgørelse om at der ikke skal udarbejdes supplerende basistilstandsrapport for Kalundborg Refinery A/S

Miljøstyrelsen har den 5. januar 2026 modtaget en ansøgning om nedrivning af den eksisterende tank TK-1338 og nybygning af tank TK-1338 fra Kalundborg Refinery A/S.

Miljøstyrelsen har i den forbindelse modtaget oplysninger om forhold beskrevet i trin 1-3 i EU Kommissionens vejledning om basistilstandsrapport<sup>1</sup>.

Raffinaderiet er omfattet af bilag 1, listepunkt 12 i godkendelsesbekendtgørelsen<sup>2</sup>.

Efter godkendelsesbekendtgørelsens § 15, stk. 1 skal der træffes afgørelse om, hvorvidt det ansøgte udløser, at der skal udarbejdes supplerende basistilstandsrapport jf. § 14, stk. 2. Vurderingen er foretaget for bilag 1-aktiviteten og aktiviteter, der er teknisk og forureningsmæssigt forbundet hermed jf. godkendelsesbekendtgørelsens § 14 stk. 1.

Virksomheden har udarbejdet en basistilstandsrapport for hele virksomheden dateret den 14. december 2018.

#### Afgørelse

Miljøstyrelsen vurderer, at der ikke skal udarbejdes en supplerende basistilstandsrapport efter godkendelsesbekendtgørelsens § 14, stk. 1.

#### Oplysninger

Efter godkendelsesbekendtgørelsens § 16, stk. 1 skal der træffes afgørelse om, hvorvidt det ansøgte udløser, at der skal udarbejdes supplerende basistilstandsrapport jf. § 15, stk. 2. Vurderingen er foretaget for bilag 1-aktiviteten og aktiviteter, der er teknisk og forureningsmæssigt forbundet hermed jf. godkendelsesbekendtgørelsens §15 stk. 1. Virksomheden har udarbejdet en basistilstandsrapport for hele virksomheden dateret juli 2016 – endelig udgave 2018.

#### Miljøstyrelsens vurdering og begrundelse

---

<sup>1</sup> Vejledning om basistilstandsrapport, jf. Den Europæiske Unions Tidende af 6. maj 2014, C136, fra side 3 og frem: [https://eur-lex.europa.eu/legal-content/DA/TXT/PDF/?uri=CELEX:52014XC0506\(01\)](https://eur-lex.europa.eu/legal-content/DA/TXT/PDF/?uri=CELEX:52014XC0506(01))

<sup>2</sup> [Bekendtgørelse om godkendelse af listevirksomhed, nr. 1027 af 2. september 2024.](#)

Det ansøgte er ikke omfattet af kravet om udarbejdelse af supplerende basistilstandsrapport efter godkendelsesbekendtgørelsens § 15, stk. 1, da der ikke ændres på tankens placering eller på, hvilket produkt der skal opbevares i tanken.

### **Partshøring**

Der er foretaget høring af Kalundborg Refinery A/S i henhold til forvaltningsloven. Der er modtaget høringssvar den 28. marts 2026. Kalundborg Refinery A/S havde ingen bemærkninger.

### **Klagevejledning**

Afgørelsen kan ikke påklages særskilt jf. godkendelsesbekendtgørelsen § 61, stk. 4, men kan påklages i forbindelse med klage over miljøgodkendelsen.

Følgende har mulighed for at klage over afgørelsen til Miljø- og Fødevareklagenævnet:

- afgørelsens adressat
- enhver, der har en individuel, væsentlig interesse i sagens udfald
- kommunalbestyrelsen
- Styrelsen for Patientsikkerhed

Nærmere klagevejledning fremgår af miljøgodkendelsen.

### *Søgsmål*

Hvis man ønsker at anlægge et søgsmål om afgørelsen ved domstolene, skal det ske senest 6 måneder efter, at Miljøstyrelsen har meddelt afgørelsen, jf. miljøbeskyttelseslovens

§ 101<sup>3</sup>. På [www.domstol.dk](http://www.domstol.dk) findes vejledning om at anlægge en retssag ved domstolene.

### **Offentliggørelse og annoncering**

Denne afgørelse vil ikke blive annonceret særskilt, men vil blive vedlagt som en del af miljøgodkendelsen, som vil blive offentliggjort.

Offentligheden har adgang til sagens øvrige oplysninger med de begrænsninger der følger af lovgivningen.

Med venlig hilsen

Rikke Krebbers Grünnewald

[Sådan håndterer Miljøstyrelsen Virksomheder dine personoplysninger](#)

[Sådan håndterer vi dine personoplysninger](#)

Miljøstyrelsen er underlagt reglerne om aktindsigt i offentlighedsloven og i miljøoplysningsloven, og det er kun oplysninger omfattet af undtagelsesbestemmelserne i disse love, som kan undtages aktindsigt og dermed holdes fortrolige. Denne vurdering vil Miljøstyrelsen foretage i forbindelse med en konkret anmodning om aktindsigt.