

Bilag 1

Tabel 1: Opgørelse af den effektive sagsbehandlingstid i måneder for afgørelser meddelt efter husdyrgodkendelseslovens § 11, § 12 og § 16.

Kommunens effektive sagsbehandlingstid er sagsbehandlingstiden fratrukket den tid, sagen har ligget hos ansøger. De to grå markerede kolonner kan sammenlignes direkte.

Tabel 1.	2012		2013									
	§ 11/§ 12	§ 11		§ 12			§ 11 og § 12		§ 16		§ 11, § 12 og § 16	
	Mdr.	Antal	Mdr.	Antal	Mdr.	Antal	Mdr.	Antal	Mdr.	Antal	Mdr.	
Hele Landet	10,1	260	7,4	487	8,2	747	7,9	251	7,2	999	7,8	
Assens	4,7	1	6,9	8	8,0	9	7,9	4	5,2	13	7,1	
Billund	3,3	6	5,1	7	6,0	13	5,6	9	3,8	22	4,8	
Bornholm	22,3	0		2	10,1	2	10,1	0		2	10,1	
Brønderslev-Dronninglund	12,6	5	3,5	4	7,3	9	5,2	0		9	5,2	
Esbjerg	6,4	7	6,9	21	7,4	28	7,3	7	6,4	35	7,1	
Favrskov	17,6	1	6,2	8	6,6	9	6,5	0	0,0	9	6,5	
Fredericia	14,0	0	0,0	0	0,0	0	0,0	1	12,2	1	12,2	
Frederikshavn	3,5	8	2,7	3	8,9	11	4,3	0	0,0	11	4,3	
Faaborg-Midtfyn	5,8	2	10,0	6	3,8	8	5,4	1	4,1	9	5,2	
Guldborgsund	16,4	4	4,4	5	14,3	9	9,9	3	2,4	12	8,0	
Haderslev	18,9	7	16,4	15	12,0	22	13,4	0	0,0	22	13,4	
Hedensted	5,5	9	4,4	6	4,0	15	4,3	5	6,1	20	4,7	
Herning	10,5	13	6,4	24	5,0	37	5,5	23	4,2	60	5,0	
Hillerød	-	0	0,0	2	17,7	2	17,7	0	0,0	2	17,7	
Hjørring	6,5	9	3,9	6	3,3	15	3,7	0	0,0	15	3,7	
Holbæk	16,2	1	24,9	1	0,0	2	12,5	2	21,5	4	17,0	
Holstebro	13,1	26	10,0	13	9,8	39	9,9	14	7,1	53	9,2	
Horsens	6,8	1	0,0	6	11,4	7	9,8	3	18,0	10	12,2	
Ikast-Brande	6,4	3	4,7	12	4,0	15	4,1	5	2,4	20	3,7	
Jammerbugt	12,5	8	7,0	10	9,5	18	8,4	3	7,9	21	8,3	
Kalundborg	18,7	1	14,6	2	14,7	3	14,7	2	4,6	5	10,6	

Fortsættes:

Tabel 1 (fortsat).	2012	2013									
	§ 11/§ 12	§ 11		§ 12		§ 11 og § 12		§ 16		§ 11, § 12 og § 16	
	Mdr.	Antal	Mdr.	Antal	Mdr.	Antal	Mdr.	Antal	Mdr.	Antal	Mdr.
Kerteminde	4,4	0	0,0	1	5,3	1	5,3	0	0,0	1	5,3
Kolding	8,7	1	5,5	3	3,7	4	4,1	3	3,5	7	3,8
Langeland	21,5	1	8,1	2	4,3	3	5,6	1	4,7	4	5,4
Lejre	15,5	1	6,6	0	0,0	1	6,6	1	12,3	2	9,5
Lemvig	7,3	2	9,1	5	2,6	7	3,1	0	0,0	7	3,1
Lolland	12,3	0	0,0	0	0,0	0	0,0	2	19,2	2	19,2
Læsø	-	2	6,7	0	0,0	2	6,7	1	7,2	3	6,7
Mariagerfjord	22,1	18	9,8	21	15,4	39	12,8	10	8,5	49	11,9
Middelfart	8,9	2	2,1	3	4,6	5	3,6	4	4,2	9	3,9
Morsø	7,6	2	3,3	5	2,3	7	2,6	2	3,1	9	2,7
Norddjurs	9,3	6	4,5	16	6,5	22	6,0	8	6,0	30	6,0
Nordfyns	7,1	2	18,5	0	0,0	2	18,5	2	5,2	4	11,8
Nyborg	18,7	1	13,3	3	6,2	4	8,0	5	11,7	9	10,0
Næstved	14,7	3	16,4	4	11,2	7	13,5	0	0,0	7	13,5
Odder	2,6	0	0,0	3	5,3	3	5,3	1	17,6	4	8,4
Odense	19,0	1	23,1	0	0,0	1	23,1	0	0,0	1	23,1
Odsherred	-	1	8,6	0	0,0	1	8,6	0	0,0	1	8,6
Randers	12,6	1	6,8	9	5,8	10	5,9	3	5,2	13	5,7
Rebild	9,0	3	7,8	13	13,2	16	12,1	9	10,7	25	11,6
Ringkøbing-Skjern	12,3	17	7,9	38	6,6	55	7,0	13	7,7	68	7,1
Ringsted	12	0	0,0	0	0,0	0	0,0	1	2,5	1	2,5
Roskilde	9,4	0	0,0	1	2,4	1	2,4	0	0,0	1	2,4
Silkeborg	17,9	5	2,9	3	22,5	8	10,3	6	9,0	14	9,7
Skanderborg	3,2	0	0,0	1	1,8	1	1,8	0	0,0	1	1,8
Skive	14,7	5	11,1	16	14,2	21	13,4	13	13,0	34	13,3

Fortsættes

Tabel 2. Oversigt over igangværende sager og sagspukkel.

Igangværende sager er sager, som fortsat er under behandling hos kommunen. Ansøgninger der er sat i bero, samt sager returneret til ansøger med henblik på supplerende oplysninger i første halvår, og efterfølgende ikke er genindsendt af ansøger, tælles ikke med. Sagspuklen er den del af de igangværende sager, der på opgørelsestidspunktet har haft en sagsbehandlingstid på over 9 måneder, som er den vejledende retningslinje.

Tabel 2	Antal afgjorte sager 2013	Igangværende sager	Sagspukkel
Hele Landet	1003	723	118
Allerød	0	2	0
Assens	13	3	0
Billund	22	12	1
Bornholm	2	19	8
Brønderslev Dronninglund	9	6	0
Egedal	0	1	0
Esbjerg	35	26	0
Favrskov	9	13	0
Faxe	0	4	0
Fredericia	1	3	0
Frederikshavn	11	8	0
Frederikssund	0	3	0
Faaborg-Midtfyn	9	7	0
Gribskov	0	1	0
Guldborgsund	12	4	0
Haderslev	22	8	1
Hedensted	20	12	5
Herning	60	32	1
Hillerød	2	3	2
Hjørring	15	12	0
Holbæk	4	11	4

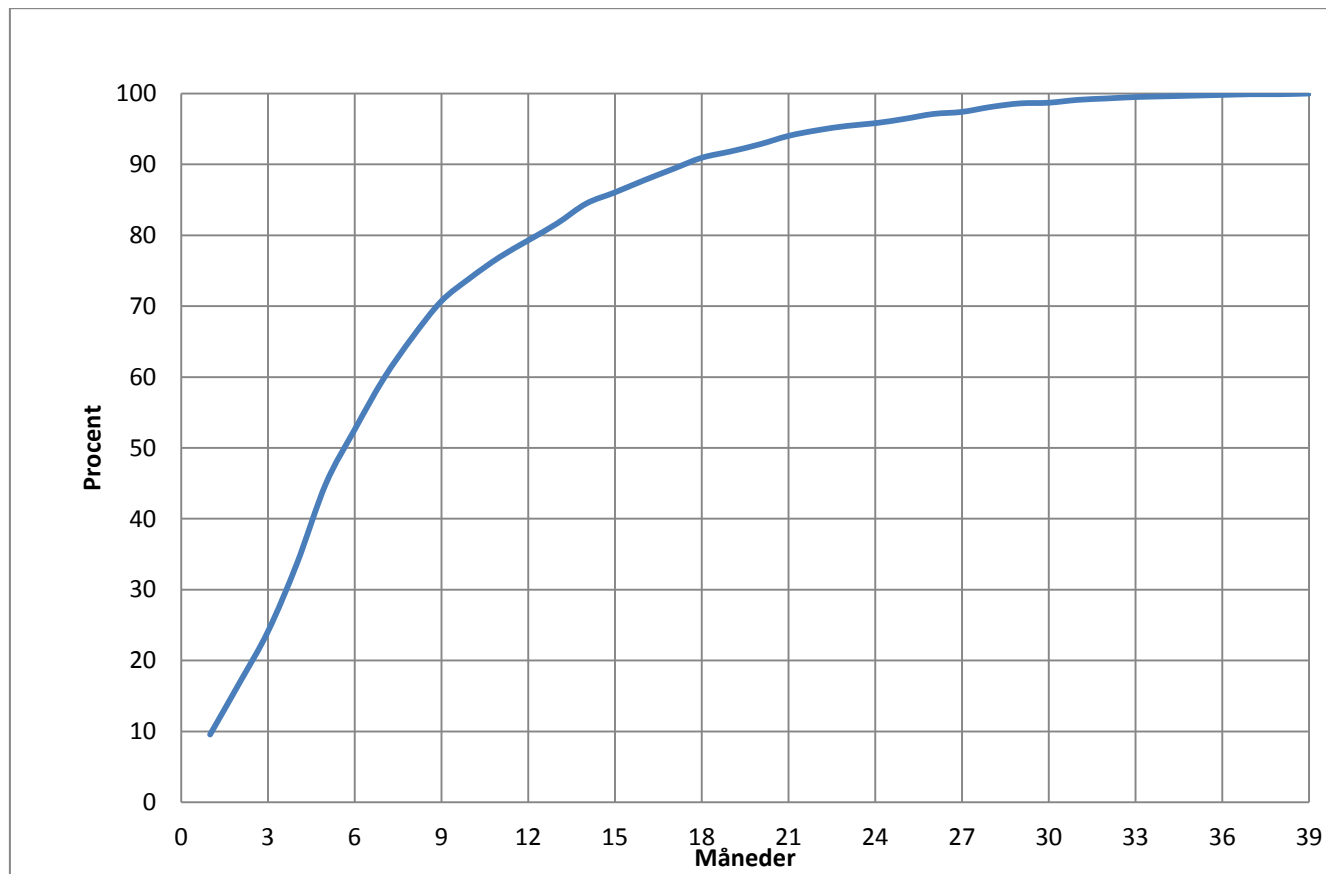
Fortsættes

Tabel 2 (fortsat)	Antal afgjorte sager 2013	Igangværende sager	Sagspukkel
Holstebro	53	32	2
Horsens	10	7	4
Ikast-Brande	20	13	0
Jammerbugt	21	18	5
Kalundborg	5	6	0
Kerteminde	1	1	0
Kolding	7	7	2
Køge	0	1	0
Langeland	4	1	0
Lejre	2	2	0
Lemvig	7	4	0
Lolland	2	6	1
Læsø	3	0	0
Mariagerfjord	49	9	1
Middelfart	9	3	0
Morsø	9	8	0
Norrdjurs	30	15	0
Nordfyns	4	7	5
Nyborg	9	6	1
Næstved	7	10	1
Odder	4	5	1
Odense	1	1	0
Odsherred	1	8	4
Randers	13	12	2
Rebild	25	38	9
Ringkøbing-Skjern	68	44	3
Ringsted	1	2	0

Fortsættes:

Tabel 2 (fortsat)	Antal afgjorte sager 2013	Igangværende sager	Sagspukkel
Roskilde	1	1	0
Samsø	0	1	0
Silkeborg	14	8	2
Skanderborg	1	3	0
Skive	34	12	3
Slagelse	8	2	1
Sorø	4	4	0
Stevns	0	1	0
Struer	11	9	0
Svendborg	11	6	1
Syddjurs	13	16	11
Sønderborg	12	4	1
Thisted	10	32	12
Tønder	31	30	10
Varde	54	22	0
Vejen	29	12	1
Vejle	13	15	1
Vesthimmerland	18	18	0
Viborg	33	11	2
Vordingborg	8	5	1
Ærø	4	0	0
Aabenraa	40	32	5
Aalborg	31	21	4
Århus	7	2	0

Figur 1: Figuren viser det kumulerede antal godkendelser i % der er meddelt på mindre end det angivne antal måneder. Eksempel. Ca. 70 % af afgørelserne er meddelt på mindre end 9 måneder.



Tabel 3: Oversigt over effektive sagsbehandlingstider i tilladelser meddelt efter husdyrgodkendelseslovens § 10, revurderinger af husdyrbrug¹ efter miljøbeskyttelsesloven samt anmeldelser efter husdyrgodkendelsesbekendtgørelsen.

Tabel 3	§ 10		Revurderinger		Anmeldelser, arealer		Anmeldelser, andre	
	Antal	Mdr.	Antal	Mdr.	Antal	Mdr.	Antal	Mdr.
Assens	0		3	6,2	4	1,7	17	2,1
Bornholm	2		0		0		12	1,0
Brønderslev-Dronninglund	5		0		2	1,6	13	1,3
Gribskov	2	10	0		0		0	
Guldborgsund	0		0		0		22	0,5
Haderslev	1	4,5	8	2,6			31	1,0
Halsnæs	1	6,1	0		0		0	
Hedensted	2	2,9	2	14,9	5	1,2	18	1,6
Herning	4	11	0		6	1,2	50	2,8
Hillerød	0		0		0		1	1,6
Hjørring	5	4,2	0		0		24	1,6
Holbæk	3	30,8	5	17,6	5	8,1	12	3,0
Holstebro	9		1				62	
Horsens	3	9,3	0		0		17	1,7
Ikast-Brande	3	3,5	0		0		16	0,7
Jammerbugt	4	11,7	0		0		34	1,1
Kalundborg	2	18,1	0		1	1,4	8	1,4
Kerteminde	0		1	2,1	0		1	1,6
Langeland	1	7,8	0		0		4	3,8
Lejre	0		0		2	2,4	2	2,5
Lolland	0		1	4,8	0		8	3,4
Middelfart	0		0		0		10	2,1

Fortsættes

¹ I oversigten fremkommer den effektive sagsbehandlingstid for sager afgjort efter §10 og revurderinger, ved at fratække liggetid hos ansøger i samme størrelsesorden som for sager efter § 11, § 12 og § 16.

Tabel 3 (fortsat)	§ 210		Revurderinger		Anmeldelser, arealer		Anmeldelser, andre	
	Antal	Mdr.	Antal	Mdr.	Antal	Mdr.	Antal	Mdr.
Morsø	2	7,3	0		2	0,7	13	1,7
Nordfyns	3	11,6	0		0		17	2,6
Odense	0		0		0		6	1,8
Odsherred	0		0		0		2	4,7
Rebild	5	23,4	0		0		37	1,4
Ringkøbing-Skjern	7	16,5	0		4	1,0	39	2,5
Ringsted	1		0		0		0	
Roskilde	0		0		0		2	2,1
Silkeborg	0		0		0		15	1,5
Skanderborg	5	4,8	0		0		6	1,4
Slagelse	1	5,8	0		0		7	3,1
Solrød	1	14,5	0		0		0	
Stevns	1	5,4	1	6,8	0		7	4,6
Struer	1	17,6	5	11,5	0		16	1,3
Svendborg	0		0		0		6	1,5
Syddjurs	6	21,7	0		0		13	5,8
Tønder	4	3,8	0		19	1,1	42	1,0
Vejen	4	4,2	0		0		33	0,8
Vesthimmerland	1	4	0		0		39	1,2
Aabenraa	3	214	0		2	5,0	22	1,7
Aalborg	6	10,1	0		11	1,2	43	1,7
Århus	1	5,8	2		0		8	1,9