



Miljøstyrelsen
Antvorskov Alle 139
4200 Slagelse
Att: Sanne Gärtner

Virksomheder
J.nr. 2022 - 86561
Ref. SUJUH
Den 27. februar 2023

Vedr.
A/S Affaldsdeponi af 1/8 – 1990
Roskildevej 17A
4330 Hvalsø

Afgørelse om, at etablering af anlæg til forrensning af perkolat på A/S Affaldsdeponi af 1/8- 1990 ikke er omfattet af krav om miljøvurdering (ikke VVM-pligtigt)

Miljøstyrelsen har den 21. december 2022 modtaget jeres ansøgning via Byg og Miljø om etablering og drift af anlæg til forrensning af perkolat fra A/S Affaldsdeponi af 1/8- 1990. Vi har d. 15. februar og d. 27. februar 2023 modtaget opdateret ansøgningsmateriale med supplerende oplysninger.

Der er tale om et anlæg til rensning af deponiets perkolat for PFAS-forbindelser, inden perkolatet ledes til kommunalt spildevandsbehandlingsanlæg.

Afgørelse

Miljøstyrelsen har på baggrund af en screening vurderet, at projektet ikke vil kunne påvirke miljøet væsentligt og derfor ikke er omfattet af krav om miljøvurdering (ikke VVM-pligtigt). Afgørelsen er truffet efter § 21 i miljøvurderingsloven¹.

Begrundelse

Projektet omfatter etablering og drift af et anlæg til forrensning af perkolat forud for afledning til offentligt spildevandsbehandlingsanlæg. Forrensningsanlægget vil etableres inden for skel af et eksisterende deponeringsanlæg.

Der er tale om et anlæg og et anlægsområde af begrænset omfang. Anlægget vil bestå af to 20-fods containere, et 10 m³ kemiskur og en 6 m³ slamtank og etableres inden for et område på 16 x 12 meter.

Deponeringsanlægget er placeret inden for Lejre Kommuneplans rammeområde 6.R4, hvor der kan lokalplanlægges til rekreative formål, når matriklen kan frigives til formålet. Miljøstyrelsen vurderer, at matriklen vil kunne frigives, når deponeringsanlægget er overgået til passiv tilstand. Til den tid vil det ansøgte forrensningsanlæg ikke længere tjene et formål og vil skulle nedlægges og fjernes fra matriklen. Det er Miljøstyrelsens vurdering, at det ansøgte kan rummes inden for det gældende plangrundlag.

¹ Lovbekendtgørelse om miljøvurdering af planer og programmer og af konkrete projekter (VVM), nr. 4 af 3. januar 2023

Projektområdet er beliggende i landzone samt inden for skovbyggelinjen. Løjre Kommune har meddelt midlertidig landzonetilladelse indeholdende dispensation fra skovbyggelinjen. Ansøger oplyser, at der vil ansøges om permanent landzonetilladelse, når anlægget er etableret og i drift og den endelige placering af anlæggets delkomponenter kendes.

Projektets anlægsfase vil begrænse sig til maksimalt 1 uge og bestå i transport af forrensingsanlæggets dele ind på virksomheden, samling af anlæggets delkomponenter samt tilkobling til deponeringsanlæggets eksisterende perkolatafledningssystem. Det er Miljøstyrelsens vurdering, at projektets anlægsfase ikke vil give anledning til væsentlig miljøpåvirkning.

Forrenseanlægget vil være i drift hele døgnet og vil give anledning til et let øget støjbidrag uden for virksomhedens skel. Støjkluder forbundet med projektet etableres i lukkede og isolerede containere. Der er med projektbeskrivelsen redegjort for, at deponiets samlede støjbidrag efter etablering af forrenseanlægget vil være under 10 dB og fortsat vil kunne overholde vejledende støjgrænser uden for virksomhedens skel. Dette både for nuværende arealanvendelse og for planlagt fremtidig arealanvendelse rummet af gældende kommuneplan.

Anlægget etableres op ad eksisterende intern vej på virksomheden. Driften af anlægget vil føre til en beskedne mertransport i form af 1 ugentlig lastbil i forbindelse med tilkørsel af kemikalier samt frakørsel af affaldsfraktioner. Det er Miljøstyrelsens vurdering, at den beskedne mertransport ikke vil udgøre en væsentlig miljøpåvirkning uden for virksomhedens skel.

Drift af forrensingsanlægget vil føre til øget affaldsfrembringelse fra virksomheden, herunder farligt affald. Affald vil bortskaffes efter kommunens anvisninger og til godkendt modtager. Der vil ikke være særskilte oplag af affald på deponeringsanlægget.

Der vil ikke være afkast fra forrensingsanlægget og alle kemikalier samt perkolat håndteres i lukkede systemer. Ligeledes vil projektet ikke indebære direkte udledning til recipient eller behov for ændringer af virksomhedens nuværende håndtering af overfladevand. Forrensingsanlægget og driften heraf indrettes med en række foranstaltninger til sikring mod risiko for spild af kemikalier og perkolat i forbindelse med anlæggets drift.

Det er på denne baggrund Miljøstyrelsens vurdering, at hverken anlægsfasen eller driftsfasen af projektet vil give anledning til væsentlige emissioner til luften, udledninger til recipienter eller væsentlig risiko for påvirkning af jord og grundvand.

Det er med nærværende screening vurderet, at projektet ikke i sig selv eller i kumulation med andre planer og projekter vil give anledning til øgede luft-, lugt- eller støvemissioner, påvirkning af nationalt eller internationalt beskyttet, fredet eller sårbar natur, påvirkning af beskyttede arter, påvirkning af menneskers sundhed eller boligområder, eller påvirkning af historiske, kulturelle, arkæologiske eller geologiske landskabstræk.

På baggrund af screeningen, er det Miljøstyrelsens vurdering, at det anmeldte projekt ikke er omfattet af krav om miljøvurdering (VVM-pligt).

Miljøstyrelsens screeningskema er vedlagt som bilag A.

Afgørelsen er ikke en tilladelse, men alene en afgørelse om, at projektet ikke skal gennem en miljøvurdering før Miljøstyrelsen kan træffe afgørelse om det ansøgte.

Sagens oplysninger

Ansøgningen er indgivet i henhold til § 18 i miljøvurderingsloven. Ansøgningen er fremsendt til Miljøstyrelsen, som varetager kommunalbestyrelsens opgaver og beføjelser for anlægget, jf. § 3, stk. 3 i miljøvurderingsbekendtgørelsen². Ansøgningen er vedlagt som bilag A og B.

Forretningsanlægget er omfattet af bilag 2, punkt 13.a samt punkt 11.c i miljøvurderingsloven.

Miljøstyrelsen har foretaget en høring af Lejre Kommune.

Kommentarer modtaget til sagen:

Lejre Kommune har d. 11. januar fremsendt følgende høringssvar:

Beskyttede arter

Lejre Kommune gør opmærksom på at forretningsanlægget etales i et område hvor der er et netværk af markfirbenslokaliteter. Hele råstofkomplekset både nord og syd for Roskildevej på knap 5 ha er levested for en stor bestand af markfirben.

Lejre Kommune vurderer at markfirbensbestanden kan opretholdes på samme niveau som hidtil og den såkaldte økologiske funktionalitet af områderne derved opretholdes på trods af etablering af forretningsanlægget.

Beskyttet natur

Nærmeste Natura 2000-område er nr. 146, Hejede Overdrev, Valborup Skov og Valsøllille Sø.

Lejre Kommune har ikke kendskab til særlige forhold i området som kan have betydning for etablering af forretningsanlægget. På baggrund anlæggets størrelse på kun 36 m² sammenholdt med at der skal ikke befæstes og placeringen udenfor Natura 2000, vurderer vi at anlægget i sig selv, eller i forbindelse med andre planer og projekter, ikke vil påvirke Natura 2000-området eller arter eller naturtyper på udpegningsgrundlaget.

Planforhold

Deponeringsanlægget er placeret inden for Lejre Kommuneplans rammeområde 6.R4, hvor der kan lokalplanlægges til rekreative formål, når grusgraven er færdiggravet på matrikel 4a1, og når matrikel 8h kan frigives til formålet. Områdets faktiske anvendelse adskiller sig således fra den planlagte anvendelse.

²Bekendtgørelse om miljøvurdering af planer og programmer og af konkrete projekter (VVM). Bekendtgørelse nr. 1376 af 21. juni 2021

Matrikel 8i på den anden side af Roskildevej er udlagt til boligområde 6.B23 i Lejre Kommuneplan 2021. Matrikel 8i ligger knap 50 meter fra, hvor anlægget ønskes opstillet. Det kan begrænse anvendelsen af det kommende boligområde, hvis støjgrænserne ikke kan overholdes på matrikel 8i.

I følge Lejre kommuneplan 2021 så kan der lokalplanlægges for boliger på matrikel 8i (rammeområde 6.B23) i Kommuneplanens første planperiode (2021-2026).

Lokalplanarbejdet er ikke sat i gang endnu, og der vil formentlig tidligst blive bygget på matrikel 8i i 2025.

Lejre Kommunes planafdeling har ikke kunnet se af projektbeskrivelsen, hvor længe anlægget forventes skal blive stående.

Lejre Kommune har ikke truffet afgørelser med henblik på etablering af midlertidige opholdssteder til nyankomne flygtninge i områder belastet med støj fra A/S Affaldsdeponi af 1/8-1990.

Anlægget vil ikke blive placeret inden for kulturhistoriske, arkæologiske eller geologiske interesseområder eller inden for områder med værdifulde landskaber, og vil derfor heller ikke påvirke disse.

På baggrund af spørgsmål fra Miljøstyrelsen har lejre Kommune d. 1. februar 2023 fremsendt uddybende udtalelse vedr. planforhold:

I planmæssige sammenhæng vil A/S Affaldsdeponi af 1/8 1990 have en anvendelseskode, som hedder 8120 og 8130 – Deponeringsanlæg og Anlæg til rensning og behandling af affald og spildevand. Det er den hidtidige, nuværende og fremtidige anvendelse indtil området kan frigives til rekreative formål. Vi går ikke ud, og udarbejder en lokalplan til rekreative formål, førend det er forsvarligt at bruge arealet til det. Der har dog været noget snak om etablering af en parkeringsplads til skoven i den sydøstlige del af matrikel 8h, hvilket formentlig også vil gøre det nødvendigt at udarbejde en lokalplan. Vi har ikke nogen konkrete planer om, hvornår råstofgraven på matrikel 4aI og deponeringsanlægget på den vestlige del af matrikel 8h skal overgå til rekreative formål.

Når vi lokalplanlægger for boligområdet 6.B23, vil vi under alle omstændigheder stille krav om støjforanstaltninger (støjhegn/støjtold) ud mod Roskildevej på grund af trafikken. I øvrigt går der nok nogle år, førend vi går i gang med at planlægge der.

Ansøger har fået et udkast til afgørelse i høring. Ansøger har i høringssvar af 27. februar 2023 meddelt, at de ikke har bemærkninger til udkastet.

Grunden ejes af selskabet A/S Affaldsdeponi af 1/8-1990. Selskabet er under opløsning. Kurator for selskabet har skriftligt oplyst, at selskabet ikke indtræder i driften af virksomheden. Der er derfor ikke foretaget en høring af selskabet.

Natura 2000-områder

Det er Miljøstyrelsens vurdering, at projektet ikke kan påvirke udpegede naturtyper i Natura 2000 områder, og derfor ikke skal vurderes ift. Natura 2000-reglerne.

Natura 2000-område 146 er beliggende op ad deponeringsanlæggets sydlige skel – og ca. 190 m syd for forrenseanlæggets placering.

Udpegningsgrundlaget er en række naturtyper samt arten Stor Vandsalamander. Det er Miljøstyrelsens vurdering, at den eneste påvirkning fra forrensingsanlægget, som vil kunne nå Natura-2000 området, vil være støj. Der er med projektbeskrivelsen redegjort for, at deponiets samlede støjbidrag efter etablering af forrensingsanlægget vil være under 0,1 dB ved deponiets sydlige skel.

Miljøstyrelsen vurderer ikke, at et støjbidrag af denne størrelsesorden vil kunne påvirke Stor Vandsalamander.

Baseret på dette, er det Miljøstyrelsens vurdering, at forrensingsanlægget ikke vil kunne påvirke Natura 2000-området eller arter eller naturtyper på udpegningsgrundlaget, og derfor ikke skal vurderes ift. Natura 2000-reglerne.

Bilag IV-arter

Miljøstyrelsen har på baggrund af en vurdering i henhold til habitatbekendtgørelsen vurderet, at projektet ikke kan beskadige eller ødelægge yngle- eller rasteområder i det naturlige udbredelsesområde for bilag IV dyrearter eller ødelægge bilag IV plantearter i alle livsstadier.

Jf. kommunens oplysninger, udgør råstofgraven umiddelbart vest for deponeringsanlægget samt tidligere nu vandfyldte råstofudgravning på den nordlige side af Roskildevej et levested for markfirben. Området rummer desuden et netværk af markfirbenslokaliteter.

Markfirben er opført på habitatdirektivets bilag IV.

Miljøstyrelsen har ikke kendskab til øvrige bilag IV arter inden for området.

Det ansøgte renseanlæg vil placeres på et slutfærdiget deponeringsanlæg. Anlægsområdet udgør 16x12 meter og adskiller sig væsentligt fra markfirbenets foretrukne biotyper (Foretrukne biotyper er beskrevet i Forvaltningsplan for Markfirben³). Der er tale om et fladt terræn uden soleksponerede skråninger. Arealet er slutfærdiget i 2009 med 0,5 m ren jord, som efterfølgende er tilvokset. Jordlaget vurderes at være kompakt og uegnet i forhold til æglægning, huler til beskyttelse og overvintring. Arealet er uden stendynger, grenbunker eller hvad der kan betragtes som artsrig urte- og græsvegetation. Anlægsområdet ligger desuden tæt op ad eksisterende perkolatopsamlingsstanke samt adgangsvej til deponiet, hvor der ved nuværende drift foregår tung kørsel med tankvogn flere gange ugentligt. Overordnet set, vurderes området ikke at rumme de nødvendige strukturelementer, som markfirbenet har behov for. Baseret på dette, er det Miljøstyrelsens vurdering, at anlægsområdet ikke udgør et egnet yngle-, raste- eller opholdssted for markfirben, og at der således ikke vil kunne ske beskadigelse eller ødelæggelse heraf i forbindelse med projektet.

³ Forvaltningsplan for Markfirben – Beskyttelse og forvaltning af markfirben (*Lacerta agilis*) og dets levesteder i Danmark. Udgivet af Naturstyrelsen, Miljø- og Fødevarerministeriet, 2015.

På baggrund af den begrænsede størrelse af projektområdet (12 x 16 meter), og den beskedne mertrafik forbundet med projektets anlægs- og driftsfase (1 ekstra lastbil ugentligt sammenlignet med nuværende 3-6 tankvogne) er det ligeledes Miljøstyrelsens vurdering, at projektet ikke vil kunne forstyrre eventuelt eksisterende transportkorridorer mellem egnede biotoper for markfirbenet og dermed ikke vil påvirke områdets etablerede netværk af markfirbenlokaliteter.

Det er Miljøstyrelsens vurdering, at hverken projektets anlægsfase eller driftsfase vil kunne give anledning til påvirkning af nærliggende råstofkompleks eller eventuelle øvrige nærliggende markfirbenslokaliteter i området.

Screeningen er gennemført med udgangspunkt i det projekt, som I har beskrevet i ansøgningen og på baggrund af de miljømæssige forudsætninger, som er gældende på screeningstidspunktet.

Hvis projektet ændres, er I forpligtet til at ansøge igen med henblik på at få afgjort om ændringen er omfattet af krav om miljøvurdering (VVM-pligtigt).

Afgørelsen bortfalder, hvis den ikke er udnyttet inden 3 år efter, at den er meddelt, jf. miljøvurderingslovens § 39.

Offentliggørelse

Miljøstyrelsens afgørelse offentliggøres udelukkende digitalt. Materialet kan tilgås på Miljøstyrelsens hjemmeside www.mst.dk. Offentliggørelsen finder sted den 28. februar 2023.

Offentligheden har adgang til sagens øvrige oplysninger med de begrænsninger, der følger af lovgivningen.

Klagevejledning

Afgørelsen kan påklages for så vidt angår retlige spørgsmål af enhver med retlig interesse i sagens udfald samt af landsdækkende foreninger og organisationer, der som formål har beskyttelsen af natur og miljø eller varetagelsen af væsentlige brugerinteresser inden for arealanvendelsen og har vedtægter eller love, som dokumenterer deres formål, og som repræsenterer mindst 100 medlemmer, jf. miljøvurderingslovens § 50.

Hvis du ønsker at klage over denne afgørelse, kan du klage til Miljø- og Fødevarerklagenævnet. Du klager via Klageportalen, som du finder et link til på forsiden af www.naevneneshus.dk. Klageportalen ligger på www.borger.dk og www.virk.dk. Du logger på www.borger.dk eller www.virk.dk, ligesom du plejer, typisk med NEM-ID/MitID.

Klagen sendes gennem Klageportalen til Miljøstyrelsen. En klage er indgivet, når den er tilgængelig for Miljøstyrelsen i Klageportalen. Når du klager, skal du betale

et gebyr på kr. 900 for private og kr. 1800 for virksomheder og organisationer. Du betaler gebyret med betalingskort i Klageportalen.

Du kan læse mere om gebyrordningen og klage på Miljø- og Fødevareklagenævnets hjemmeside (<https://naevneneshus.dk/start-din-klage/miljoe-og-foedevareklage-naevnet/>).

Miljø- og Fødevareklagenævnet skal som udgangspunkt afvise en klage, der kommer uden om Klageportalen, hvis der ikke er særlige grunde til det. Hvis du ønsker at blive fritaget for at bruge Klageportalen, skal du sende en begrundet anmodning til den myndighed, der har truffet afgørelse i sagen. Miljøstyrelsen videresender herefter anmodningen til Miljø- og Fødevareklagenævnet, som træffer afgørelse om, hvorvidt din anmodning kan imødekommes.

Klagen skal være modtaget senest den 28. marts 2023.

Orientering om klage

Hvis Miljøstyrelsen får besked fra Klageportalen om, at der er indgivet en klage over afgørelsen, orienterer Miljøstyrelsen virksomheden herom.

Miljøstyrelsen orienterer ligeledes virksomheden, hvis Miljøstyrelsen modtager en klage over afgørelsen fra en klager, som efter anmodning til Miljø- og Fødevareklagenævnet er blevet fritaget for at klage via Klageportalen.

Herudover orienterer Miljøstyrelsen ikke virksomheden.

Betingelser mens en klage behandles

Klage over afgørelsen har ikke opsættende virkning, medmindre klagenævnet bestemmer noget andet. Dette indebærer, at en samtidigt eller efterfølgende meddelt miljøgodkendelse eller dispensation til at påbegynde bygge- og anlægsarbejder efter miljøbeskyttelseslovens § 33, stk. 2, som udgangspunkt kan udnyttes. Udnyttes afgørelsen, indebærer dette ingen begrænsning i Miljø- og Fødevareklagenævnets mulighed for at ændre eller ophæve afgørelsen. Hvis nævnet tillægger en klage opsættende virkning, kan en meddelt miljøgodkendelse ikke udnyttes, og nævnet kan påbyde påbegyndte bygge- og anlægsarbejder standset.

Søgsmål

Hvis man ønsker at anlægge et søgsmål om afgørelsen ved domstolene, skal det ske senest 6 måneder efter, at Miljøstyrelsen har meddelt afgørelsen, jf. miljøvurderingslovens § 54. På www.domstol.dk findes vejledning om at anlægge en retssag ved domstolene.

Med venlig hilsen

Susanne Juhler

Kopi til:

Lejre Kommune

Danmarks Naturfredningsforening

Dansk Ornitologisk Forening

Friluftsrådet

Bilag:

Bilag A: Ansøgning samt Miljøstyrelsens screeningsskema

Bilag B: Bygherres projektbeskrivelse (Bilag til ansøgningen)

Bilag A.

Skema til ansøgning samt bilag til myndighedsvurdering om screening for miljøvurderingspligt

Projekt navn: Etablering og drift af anlæg til forrensning af perkolat på A/S Affaldsdeponi af 1/8- 1990

MST-journalnummer: 2022 - 86561


Vejledning til ansøger om udfyldelse af skemaet:


Nedenstående skema anvendes til anmeldelse af projekter omfattet af bilag 2 i miljøvurderingsloven (Lovbekendtgørelse om miljøvurdering af planer og programmer og af konkrete projekter (VVM), nr. 1976 af 27. oktober 2021). Det er kun kolonnen i midten ("Anmeldte oplysninger"), som skal udfyldes af ansøger. Ansøger skal udfylde rækkerne til og med punkt 42, resten udfyldes af myndigheden.

Hvis der er pligt til at ansøge om projektet gennem den digitale selvbetjening Byg og Miljø (BOM) kan nedenstående skema vedlægges i BOM, når der er svaret "Ja" til at projektet er omfattet af bilag 2 i miljøvurderingsloven. Hvis dette skema udfyldes og vedlægges, skal ansøger ikke samtidigt udfylde de øvrige efterfølgende spørgsmål om VVM/miljøvurdering i BOM. Udfyldelse af nedenstående skema er tilstrækkeligt. Skemaet skal vedlægges i word-format.

Basisoplysninger	Anmeldte oplysninger (udfyldes af ansøger)	Myndighedsvurdering (udfyldes af myndigheden)
Projektbeskrivelse (kan vedlægges)	Se vedlagte projektbeskrivelse. Der ansøges om at etablere og drifte et mindre anlæg til forrensning af perkolat fra eksisterende deponeringsanlæg, inden perkolatet ledes videre til behandling ved offentligt spildevandsanlæg. Ved forrensningsprocessen vil ske fjernelse af PFAS-forbindelser fra perkolatet.	-
Navn, adresse, telefonnr. og e-mail på bygherre	Oplysninger om ansøger på vegne af A/S Affaldsdeponi af 1/8-1990: Miljøstyrelsen Antvorskov Alle 139, 4200 Slagelse Tlf. Nr: 72 54 40 00 E-mail: mst@mst.dk	-

Basisoplysninger	Anmeldte oplysninger (udfyldes af ansøger)	Myndighedsvurdering (udfyldes af myndigheden)
Navn, adresse, telefonnr. og e-mail på bygherres kontaktperson	Sanne Gärtner Miljøstyrelsen, Antvorskov Alle 139, 4200 Slagelse Tlf. 22 46 53 89, e-mail sagar@mst.dk	-
Projektets adresse, matr. nr. og ejerlav. For havbrug angives anlæggets geografiske placering angivet ved koordinater for havbrugets 4 hjørneafmærkninger i bredde/længde (WGS-84 datum).	A/S Affaldsdeponi af 1/8 – 1990, Roskildevej 17A, 4330 Hvalsø. Deponiet ligger på den vestlige del af Matr. Nr. 8h, Kirke Hvalsø By, Kirke Hvalsø.	-
Projektet berører følgende kommune eller kommuner (omfatter såvel den eller de kommuner, som projektet er placeret i, som den eller de kommuner, hvis miljø kan tænkes påvirket af projektet)	Lejre Kommune	-
Oversigtskort i målestok 1:50.000 (målestok skal angives). For havbrug angives anlæggets placering på et søkort.	Afgrensning af deponeringsanlægget er angivet med rødt. Kortet ses i større format i Bilag A i vedlagte projektbeskrivelse	-

Basisoplysninger	Anmeldte oplysninger (udfyldes af ansøger)	Myndighedsvurdering (udfyldes af myndigheden)
		
<p>Kortbilag i målestok 1:10.000 eller 1:5.000 med indtegnning af anlægget og projektet (vedlægges dog ikke for strækingsanlæg) (målestok skal angives)</p>	<p>Afgrænsning af deponeringsanlægget er angivet med rødt. Placering af perkolatrenseanlægget er angivet med blå. Kortet ses i større format i Bilag A i vedlagte projektbeskrivelse</p>	<p>-</p>

Basisoplysninger	Anmeldte oplysninger (udfyldes af ansøger)		Myndighedsvurdering (udfyldes af myndigheden)
			
Forholdet til reglerne	Ja	Nej	
Er projektet opført på bilag 1 til lov om miljøvurdering af planer og programmer og konkrete projekter (VVM).		x	-
Er projektet opført på bilag 2 til lov om miljøvurdering af planer og programmer og af konkrete projekter (VVM).	X	<p>Angiv punktet på bilag 2:</p> <p>Punkt 13.a: Ændringer eller udvidelser af projekter i bilag 1 eller nærværende bilag, som allerede er godkendt, er udført eller er ved at blive udført, når de kan have væsentlige skadelige indvirkninger på miljøet (ændring eller udvidelse, som ikke er omfattet af bilag 1).</p> <p>Punkt 11.c: Rensningsanlæg (projekter, som ikke er omfattet af bilag 1).</p>	<p>Miljøstyrelsen vurderer, at det ansøgte projekt er opført på bilag 2 til lov om miljøvurdering af planer og programmer af konkrete projekter (VVM) – under følgende punkter:</p> <p>Angiv punktet på bilag 2:</p> <p>Punkt 13.a: Ændringer eller udvidelser af projekter i bilag 1 eller nærværende bilag, som allerede er godkendt, er</p>

Basisoplysninger		Anmeldte oplysninger (udfyldes af ansøger)		Myndighedsvurdering (udfyldes af myndigheden)
				<p>udført eller er ved at blive udført, når de kan have væsentlige skadelige indvirkninger på miljøet (ændring eller udvidelse, som ikke er omfattet af bilag 1).</p> <p>Punkt 11.c: Rensningsanlæg (projekter, som ikke er omfattet af bilag 1).</p>
Projektets karakteristika				Myndighedsvurdering
Projektets karakteristika	Ja	Nej	Tekst	
1. Hvis bygherren ikke er ejer af de arealer, som projektet omfatter angives navn og adresse på de eller den pågældende ejer, matr. nr. og ejerlav			Arealerne ejes af A/S Affaldsdeponi af 1/8 – 1990, Roskildevej 17A, 4330 Hvalsø	-
2. Arealanvendelse efter projektets realisering Det fremtidige samlede bebyggede areal i m ²			Forrenseanlægget vil etableres inden for et byggefelt på 16x12 m (183 m ³). Anlægget består af 2 20-fodscontainere (a 6,06x2,44 m), et kemiskur (2,10x2,08 m), en slamtank (Ø 1,68 m) samt slangeføringer imellem disse delelementer. Delkomponenterne vil samlet udgøre et grundareal på 36,2 m ² . Der vil ikke etableres fundamenter i forbindelse med projektet	-
Det fremtidige samlede befæstede areal i m ² Nye arealer, som befæstes ved projektet i m ²			Der er ikke befæstede arealer på deponiet og vil ikke etableres befæstede arealer i forbindelse med projektet. Der kan være tale om, at der skal	

Basisoplysninger	Anmeldte oplysninger (udfyldes af ansøger)		Myndighedsvurdering (udfyldes af myndigheden)
		anlægges nogle få fliser under slangeføringer af hensyn til at kunne opdage evt. lækage.	
<p>3. Projektets areal og volumenmæssige udformning</p> <p>Er der behov for grundvandssænkning i forbindelse med projektet og i givet fald hvor meget i m</p> <p>Projektets samlede grundareal angivet i ha eller m²</p> <p>Projektets bebyggede areal i m²</p> <p>Projektets nye befæstede areal i m²</p> <p>Projektets samlede bygningsmasse i m³</p> <p>Projektets maksimale bygningshøjde i m</p> <p>Beskrivelse af omfanget af eventuelle nedrivningsarbejder i forbindelse med projektet</p>		<p>Forrenseanlæggets delkomponenter udgøres af: 2 stk 20-fodscontainere (L 6,06 x B 2,44 x H 2,9 m), 1 kemiskur (L 2,1 x B 2,08 x H 2,9 m) og en slamtank (Ø 1,68 x H 2,59 m). Samlet udgør de et volumen på 101 m³. Oplysninger om areal er angivet i punktet ovenfor.</p> <p>Der er ikke behov for grundvandssænkning i forbindelse med projektet.</p> <p>Forrenseanlægget etableres indenfor et byggefelt på 183 m³. Selve anlægget vil have et samlet grundareal på 36,2 m².</p> <p>Forrenseanlægget etableres direkte oven på deponeringsanlæggets overflade. Der vil ikke etableres befæstning i forbindelse med projektet.</p> <p>101 m³</p> <p>Den højeste delkomponent af anlægget er de 2 containere og kemiskuret. Disse har en højde på 2,9 m.</p> <p>Der vil ikke skulle foretages nedrivningsarbejder i forbindelse med projektet.</p>	-
4. Projektets behov for råstoffer i anlægsperioden		Anlægsperioden vil bestå i, at renseanlægget transporteres med lastbil ind på deponeringsanlægget, hvorefter det sættes op på	-

Basisoplysninger	Anmeldte oplysninger (udfyldes af ansøger)	Myndighedsvurdering (udfyldes af myndigheden)
<p>Råstofforbrug i anlægsperioden på type og mængde: Vandmængde i anlægsperioden Affaldstype og mængder i anlægsperioden Spildevand til renseanlæg i anlægsperioden Spildevand med direkte udledning til vandløb, søer, hav i anlægsperioden</p> <p>Håndtering af regnvand i anlægsperioden Anlægsperioden angivet som mm/åå – mm/åå</p>	<p>eksisterende underlag. Der vil i forbindelse med anlægsperioden ikke genereres betydelige mængder affald. Ligeledes vil der ikke forbruges betydelige mængder vand eller genereres øgede mængder spildevand.</p> <p>Projektets anlægsperiode vil ikke give anledning til ændret håndtering af regnvand på deponiet. Anlægsperioden forventes at vare maksimalt 1 uge og forventes gennemført slut januar/start februar 2023. Efter en test periode på ca. 6 mdr. vil anlægget evt. skulle udbygges med endnu en 20-fods container (denne er inkluderet i volumen/arealangivelser ovenfor). Der vil i den forbindelse være en tilsvarende anlægsperiode på maksimalt 1 uge.</p>	
<p>5. Projektets kapacitet for så vidt angår flow ind og ud samt angivelse af placering og opbevaring på kortbilag af råstoffet/produktet i driftsfasen:</p>	<p>I forbindelse med driften af renseanlægget vil anvendes følgende typer kemikalier:</p> <ul style="list-style-type: none"> - Polymer 1330A, 96 L/år - Aluminiumsklorid, 2580 L/år 	-

Basisoplysninger	Anmeldte oplysninger (udfyldes af ansøger)	Myndighedsvurdering (udfyldes af myndigheden)
Råstoffer – type og mængde i driftsfasen Mellemprodukter – type og mængde i driftsfasen Færdigvarer – type og mængde i driftsfasen Vandmængde i driftsfasen	<p>- Fluorflok, 1260 L/år</p> <p>Efter en testperiode på ca. 6 mdr. ønskes der mulighed for at udbygge anlægget med et efterpoleringstrin. I så fald, vil der desuden være et løbende forbrug af sandfilter, aktivt kul og PFAS-specifikke ion-bytter-resiner.</p> <p>Der vil i forbindelse med driften af renseanlægget ikke genereres mellemprodukter eller produkter.</p> <p>Der vil skulle anvendes en mindre mængde vand til opblanding af kemikalier. Vandforbruget hertil anslås at være 10-12 m³/år.</p>	
6. Affaldstype og årlige mængder, som følge af projektet i driftsfasen: Farligt affald:	Projektet vil føre til frembringelse af farligt affald i form af PFAS-holdigt flokkuleret slam. Ud fra erfaringsmæssige tal, forventes der at skulle bortskaffes 21-30 ton slam årligt. Slammet vil bortskaffes til Fortum Waste Solutions A/S via lastbil. Ved evt. udbygning af anlægget med et efterklaringstrin vil der desuden frembringes farligt affald i form af PFAS-holdige ion-bytter resiner.	-

Basisoplysninger	Anmeldte oplysninger (udfyldes af ansøger)		Myndighedsvurdering (udfyldes af myndigheden)
<p>Andet affald:</p> <p>Spildevand til renselanlæg:</p> <p>Spildevand med direkte udledning til vandløb, sø, hav:</p> <p>Håndtering af regnvand:</p>	<p>Disse vil ligeledes bortskaffes til Fortum Waste Solutions A/S med lastbil.</p> <p>Der vil skulle bortskaffes tomme kemikaliedunke. Ved evt. udbygning af anlægget med et efterklaringstrin, vil der desuden skulle bortskaffes brugt sand fra sandfilter samt brugt aktivt kul.</p> <p>Projektets driftsfase vil ikke føre til øget afledning af spildevand til renselanlæg.</p> <p>Der vil ikke være direkte udledning til vandløb, søer eller hav i forbindelse med projektet.</p> <p>Projektet vil ikke give anledning til ændret håndtering af regnvand på virksomheden.</p>		
7. Forudsætter projektet etablering af selvstændig vandforsyning?	-	x	-
8. Er projektet eller dele af projektet omfattet af standardvilkår eller en branchebekendtgørelse?	X		Deponeringsanlægget og det ansøgte projekt er omfattet af Deponeringsbekendtgørelsen. Deponeringsanlægget og det ansøgte projekt vurderes ikke at være omfattet af standardvilkår eller øvrige branchebekendtgørelser.
9. Vil projektet kunne overholde alle de angivne standardvilkår eller krav i branchebekendtgørelse?			<p>Ikke relevant.</p> <p>Jf. oplysninger i den fremsendte projektbeskrivelse, vurderes deponiet efter etablering af det ansøgte projekt fortsat at kunne efterleve krav i deponeringsbekendtgørelsen.</p>

Basisoplysninger	Anmeldte oplysninger (udfyldes af ansøger)			Myndighedsvurdering (udfyldes af myndigheden)
10. Er projektet eller dele af projektet omfattet af BREF-dokumenter?		x	Der er ikke offentliggjort BREF dokumenter for deponeringsanlæg. Det vurderes, at projektet ikke er omfattet af øvrige BREF-dokumenter.	Projektet er ikke omfattet af BREF-dokumenter
11. Vil projektet kunne overholde de angivne BREF-dokumenter?			Ikke relevant	Ikke relevant
12. Er projektet eller dele af projektet omfattet af BAT-konklusioner?		x		Projektet er ikke omfattet af BAT-konklusioner
13. Vil projektet kunne overholde de angivne BAT-konklusioner?			Ikke relevant	Ikke relevant
14. Er projektet omfattet af en eller flere af Miljøstyrelsens vejledninger eller bekendtgørelser om støj eller eventuelt lokalt fastsatte støjgrænser?	x		Projektet er omfattet af Miljøstyrelsens vejledning nr. 5/1984 om ekstern støj fra virksomheder.	Deponiet og det ansøgte projekt er omfattet af nævnte støjvejledning
15. Vil anlægsarbejdet kunne overholde de eventuelt lokalt fastsatte vejledende grænseværdier for støj og vibrationer?	x		Støjkilder forbundet med projektets anlægsfase vil begrænse sig til transport af anlæggets delkomponenter ind på deponeringsanlægget. På deponeringsanlægget vil anlæggets dele stilles op og kobles sammen, og tilkobles deponeringsanlæggets perkolatsystem. Der forventes ikke støjkilder af betydning i forbindelse med dette arbejde.	Der er med projektbeskrivelsen redegjort for at de eneste relevante støjkilder forbundet med anlægsfasen vil være få køretøjer til transport af forrensingsanlæggets dele ind på deponiet. Der vil være tale om ganske få køretøjer og en anlægsfase, der begrænser sig til under 1 uge. Det er på denne baggrund Miljøstyrelsens vurdering, at støj fra projektets anlægsfase ikke vil kunne føre til overskridelse af eventuelt lokalt fastsatte vejledende grænseværdier for støj og vibrationer.
16. Vil det samlede anlæg, når projektet er udført, kunne overholde de vejledende grænseværdier for støj og vibrationer?	x		I forbindelse med drift af forreanseanlægget vil der være følgende støjkilder: - Slampumpe, kildestyrke 72 dB - Doseringspumpe, 64 dB - Indløbspumpe (neddykket i perkolat og vurderes derfor ikke at ville medføre et støjbidrag)	Det oplyses med projektbeskrivelsen, at forrensingsanlægget vil være i drift døgnet rundt. Anlægget etableres på et slutfærdiget og nedlukket deponeringsanlæg uden biaktiviteter. Der foregår således ikke øvrig drift på anlægget, der giver anledning til væsentlige støjkilder.

Basisoplysninger	Anmeldte oplysninger (udfyldes af ansøger)	Myndighedsvurdering (udfyldes af myndigheden)
	<p>Ved evt. udvidelse af anlægget med et efterklaringstrin vil der desuden etableres en støjkilde i form af en kompressor, kildestyrke 71 dB.</p> <p>Alle tre støjkloder placeres inde i isolerede og lukkede containere. Den samlede kildestyrke fra et tilsvarende anlæg er målt til 37 dB.</p> <p>Der er i vedlagte projektbeskrivelse redegjort for, at deponeringsanlæggets samlede aktiviteter, efter rensesanlæggets etablering, fortsat vil kunne overholde gældende støjgrænser uden for virksomhedens skel. (Se afsnit vedr. støj i vedlagte ansøgning om miljøgodkendelse)</p> <p>Der vil desuden være støj fra lastbiltransport i forbindelse med forsyning af anlægget med kemikalier samt bortkørsel af affald fra anlæggets drift. Der vil være tale om maksimalt 1 lastbiltransport om ugen.</p> <p>Drift af rensesanlægget vurderes ikke at kunne give anledning til vibrationer.</p>	<p>Områderne, der grænser op til deponiet, er ikke lokalplanlagte. Et område nord for deponiet kan ifølge den gældende kommuneplan lokalplanlægges til boligområde, mens områderne vest og øst for deponiet kan lokalplanlægges til rekreative formål (jf. Lejre Kommuneplan 2021 og høringssvar fra Lejre Kommune. Se pkt. 24 vedr. planforhold).</p> <p>Nordvest for deponiet er et etableret boligområde. I det nordøstlige hjørne af deponiet samt på den anden side af Roskildevej ligger boliger i åbent land. Syd for deponiet ligger et større skovområde, som vurderes at have anvendelse som rekreativt område.</p> <p>For boligområder samt arealer med rekreativ anvendelse er den laveste vejledende støjgrænse for natteperioden (kl. 22.00-07.00) 35 dB. For boliger i åbent land er den tilsvarende vejledende støjgrænse 40 dB.</p> <p>Der er med projektbeskrivelsen fremsendt en overslagsberegning af støjbidraget ved nærmeste eksisterende boligområde, nærmeste beboelse i åbent land, det planlagte boligområde nord for deponiet samt ved deponeringsanlæggets østlige, sydlige og vestlige skel. Beregningen tager udgangspunkt i en kildestyrkemåling foretaget på et tilsvarende anlæg med tilsvarende isolerede støjkloder i drift. Jf. beregningen, er det samlede støjbidrag fra deponeringsanlægget efter etablering af forrensanlægget på mellem 0,1 og 9 dB</p> <p>Miljøstyrelsen vurderer, at den øgede transport med maksimalt 1 lastbil ugentligt, ikke vil medføre en</p>

Basisoplysninger	Anmeldte oplysninger (udfyldes af ansøger)		Myndighedsvurdering (udfyldes af myndigheden)	
				<p>væsentligt øget støj sammenlignet med nuværende transport på deponiet (3-6 lastbiler ugentligt).</p> <p>På ovenstående baggrund, er det Miljøstyrelsens vurdering, at deponeringsanlægget efter projektets gennemførelse fortsat vil kunne overholde vejledende grænseværdier for støj og vibrationer.</p>
17. Er projektet omfattet af Miljøstyrelsens vejledninger, regler og bekendtgørelser om luftforurening?	x		Projektet er omfattet af Miljøstyrelsens vejledning nr. 2/2001: luftvejledningen – Begrænsning af luftforurening fra virksomheder.	Deponiet såvel som det ansøgte projekt er omfattet af nævnte luftvejledning.
18. Vil anlægsarbejdet kunne overholde de vejledende grænseværdier for luftforurening?	x		Projektets anlægsfase involverer ikke aktiviteter, der vil kunne give anledning til emissioner.	På baggrund af oplysninger i projektbeskrivelsen, er det Miljøstyrelsens vurdering, at anlægsarbejdet ikke vil kunne give anledning til emissioner af betydning.
19. Vil det samlede projekt, når anlægsarbejdet er udført, kunne overholde de vejledende grænseværdier for luftforurening? Såfremt der allerede foreligger oplysninger om de indvirkninger, projektet kan forventes at få på miljøet som følge af den forventede luftforurening, medsendes disse oplysninger.	x		Der vil ikke være afkast eller andre kilder til emissioner til luft forbundet med driften af forrenseanlægget.	Driften af anlægget vurderes ikke at kunne give anledning til væsentlige emissioner til luften.
20. Vil projektet give anledning til støvgener eller øgede støvgener I anlægsperioden?		x	Der vil hverken i anlægsfasen eller driftsfasen foregå aktiviteter, der vil kunne give anledning til støvgener.	Hverken anlægsfasen eller driftsfasen for det ansøgte anlæg vurderes at kunne give anledning til væsentlige støvemissioner.

Basisoplysninger	Anmeldte oplysninger (udfyldes af ansøger)		Myndighedsvurdering (udfyldes af myndigheden)
I driftsfasen?			
<p>21. Vil projektet give anledning til lugtgener eller øgede lugtgener</p> <p>I anlægsperioden?</p> <p>I driftsfasen?</p>	x	<p>Under projektets anlægsfase, vil der ikke foregå aktiviteter, der vil kunne give anledning til lugt.</p> <p>Under drift af forrensanlægget, vil der foregå oppumpning og rensning af perkolat. Miljøstyrelsen har i forbindelse med oppumpning af perkolat fra deponiet med slamsuger konstateret, at perkolatet afgiver så svag lugt, at det ikke vil kunne give anledning til lugt uden for deponeringsanlæggets skel.</p> <p>Med drift af forrenseanlægget vil både perkolat og tilsætningskemikalier håndteres i et lukket system, og der vil ikke være afkast forbundet med anlægget. Baseret på dette, vurderes driften af anlægget ikke at kunne give anledning til lugtgener.</p>	<p>Baseret på oplysningerne om projektet, vurderes hverken anlægsfasen eller driftsfasen at kunne give anledning til lugtgener udenfor deponeringsanlæggets skel.</p>
<p>22. Vil projektet som følge af projektet have behov for belysning som i aften og nattetimer vil kunne oplyse naboarealer og omgivelserne</p> <p>I anlægsperioden?</p> <p>I driftsfasen?</p>	x	<p>Der foretages installation af forrensingsanlæg i dagtimerne. Der er intet behov for lys.</p> <p>Der vil ikke være permanent lys uden for containerne.</p>	<p>Baseret på det oplyste, vurderer Miljøstyrelsen, at projektet ikke vil kunne give anledning til oplysning af naboarealer og omgivelser</p>

Basisoplysninger	Anmeldte oplysninger (udfyldes af ansøger)		Myndighedsvurdering (udfyldes af myndigheden)
23. Er projektet omfattet af risikobekendtgørelsen, jf. bekendtgørelse om kontrol med risikoen for større uheld med farlige stoffer nr. 372 af 25. april 2016?		x	Hverken virksomheden eller det ansøgte projekt vil være omfattet af risikobekendtgørelsen.

Anmelders oplysninger				Myndighedsvurdering
Projektets placering	Ja	Nej	Tekst	
24. Kan projektet rummes inden for lokalplanens generelle formål?	x		Der er ikke udarbejdet lokalplan for området, hvor deponeringsanlægget er beliggende.	<p>Hverken området, hvor deponeringsanlægget er beliggende eller områderne, der grænser op til, er lokalplanlagte.</p> <p>Vest for deponiets skel ligger en aktiv grusgrav (matrikel 4a). Øst for deponiet ligger et ældre deponeringsanlæg (østlige del af matrikel 8h). Begge naboarealer er sammen med Affaldsdeponi af 1/8 1990 placeret inden for rammeområde 6.R4 i Lejre Kommuneplan 2021. Lejre Kommune oplyser, at der inden for rammeområde 6.R4 kan lokalplanlægges til rekreative formål, når grusgraven (matrikel 4a, vest for deponiet) er færdiggravet, og når matrikel 8h (rummende Affaldsdeponi af 1/8 1990 samt nabodeponi) kan frigives til formålet. Kommunen oplyser, at områdets nuværende faktiske anvendelse således adskiller sig fra den planlagte anvendelse.</p> <p>Miljøstyrelsen har oplyst Lejre Kommune om, at A/S Affaldsdeponi af 1/8 1990 skal betragtes som en industrivirksomhed i drift.</p> <p>I supplerende høringsvar oplyser kommunen, at A/S Affaldsdeponi af 1/8 1990 i planmæssige sammenhæng vil</p>

Anmelders oplysninger			
Projektets placering	Ja	Nej	Tekst

Myndighedsvurdering
<p>have en anvendelseskode, som hedder 8120 og 8130 – Deponeringsanlæg og Anlæg til rensning og behandling af affald og spildevand. Lejre Kommune oplyser, at dette er den hidtidige, nuværende og fremtidige anvendelse indtil området kan frigives til rekreative formål og at der ikke vil udarbejdes en lokalplan til rekreative formål, førend det er forsvarligt at bruge arealet til det.</p> <p>A/S Affaldsdeponi af 1/8 1990 er et deponeringsanlæg omfattet af listepunkt 5.4 i godkendelsesbekendtgørelsens bilag 1. Deponiet vil være omfattet af dette listepunkt, og vil dermed betragtes som en virksomhed i drift, indtil der træffes afgørelse om, at deponeringsanlægget kan overgå til passiv tilstand. Først herefter, vil området kunne frigives til offentlig adgang og lokalplanlægges til rekreative formål. På den baggrund er det Miljøstyrelsens vurdering, at etablering af det midlertidige forrenseanlæg på deponiet vil være i overensstemmelse med plangrundlaget for matrikel 8h.</p> <p>Det ansøgte forrenseanlæg vil føre til et let øget støjbidrag til omkringliggende områder uden for deponiets skel. Det samlede støjbidrag fra deponeringsanlægget vil skulle overholde vejledende støjgrænser for disse områder.</p> <p>Lejre Kommune oplyser med deres høringssvar, at området vest for deponiet (nuværende grusgrav, matrikel 4aI) og området øst for deponiet (nuværende deponi, østlig del af matrikel 8h) vil kunne lokalplanlægges til rekreative formål. Kommunen oplyser, at der ikke er konkrete planer om, hvornår råstofgraven på matrikel 4aI og deponeringsanlægget på den vestlige del af matrikel 8h skal overgå til rekreative formål.</p> <p>I høringssvaret gør Lejre Kommune også opmærksom på, at Matrikel 8i på den anden side af Roskildevvej er udlagt til</p>

Anmelders oplysninger			
Projektets placering	Ja	Nej	Tekst
25. Forudsætter projektet dispensation fra gældende bygge- og beskyttelseslinjer?			Projektet er beliggende i landzone samt inden for Skovbyggelinjen. Lejre Kommune har d. 1. januar 2023 meddelt midlertidig landzonetilladelse til etablering af forrensingsanlægget. Der er med Landzonetilladelsen samtidigt givet dispensation fra Skovbyggelinjen. Landzonetilladelsen er tidsbegrænset frem til den 31. december 2025.

Myndighedsvurdering
<p>boligområde 6.B23 i Lejre Kommuneplan 2021. Matrikel 8i ligger knap 50 meter fra, hvor forrenseanlægget ønskes opstillet. I følge Lejre kommuneplan 2021, kan der lokalplanlægges for boliger på matrikel 8i (rammeområde 6.B23) i Kommuneplanens første planperiode (2021-2026). Lokalplanarbejdet er ikke sat i gang endnu, og der vil formentlig tidligst blive bygget på matrikel 8i i 2025.</p> <p>Der er med projektbeskrivelsen for det ansøgte projekt redegjort for, at vejledende støjgrænser fortsat vil kunne overholdes hele døgnet for nærmeste eksisterende boligområde, nærmeste eksisterende boliger i åbent land, det evt. kommende boligområde på matrikel 8i, evt. fremtidige rekreative arealer øst og vest for deponiets skel, samt eksisterende rekreative område syd for deponeringsanlægget (se pkt. 16 vedr. støj).</p> <p>Miljøstyrelsen vurderer, at hverken anlægsfase eller driftsfase for det ansøgte projekt involverer øvrige emissioner, udledninger eller aktiviteter, der kan føre til påvirkning af områderne uden for deponeringsanlæggets skel.</p> <p>På ovenstående baggrund, er det Miljøstyrelsens vurdering, at etablering af forrensingsanlægget på A/S Affaldsdeponi af 1/8 1990 kan rummes inden for gældende plangrundlag.</p>
<p>Miljøstyrelsen har d. 1. januar 2023 modtaget kopi af Lejre Kommunes afgørelse om midlertidig landzonetilladelse.</p> <p>Der er tale om en nødvendig installation på en allerede eksisterende virksomhed i drift.</p>

Anmelders oplysninger			
Projektets placering	Ja	Nej	Tekst
			Der er ansøgt om midlertidig landzonetilladelse, idet der ved permanent tilladelse vil være krav om beplantning. Forrenseanlægget vil skulle etableres og driftes i en forsøgsperiode, før den endelige udformning og indbyrdes placering af anlæggets enkeltdele kendes (herunder, om der vil skulle etableres et efterklaringstrin). Først da vil placering af en afskærmende beplantning være meningsfuld. Når forrenseanlægget er etableret og i stabil drift, og den endelige placering af forrenseanlæggets enkeltkomponenter kendes, vil der ansøges om permanent landzonetilladelse.
26. Indebærer projektet behov for at begrænse anvendelsen af naboarealer?		X	
27. Vil projektet kunne udgøre en hindring for anvendelsen af udlagte råstofområder?		X	
28. Er projektet tænkt placeret indenfor kystnærhedszonen?		X	Projektet vil ikke etableres indenfor kystnærhedszonen
29. Forudsætter projektet rydning af skov? (skov er et bevokset areal med træer, som danner eller indenfor et rimeligt tidsrum ville danne sluttet skov af højstammede træer, og arealet er større end 1/2 ha og mere end 20 m bredt.)		X	Der vil ikke ryddes skov i forbindelse med projektet
30. Vil projektet være i strid med eller til hinder for realiseringen af en rejst fredningssag?		X	Der er ingen rejste fredningssager i umiddelbar nærhed af projektet. Nærmest beliggende rejste fredningssag er Tempelkrog Nord (arealfredning) beliggende mere end 8 km fra deponeringsanlægget.

Myndighedsvurdering
Miljøstyrelsen vurderer, at projektet ikke indebærer behov for at begrænse anvendelsen af naboarealer. Se vurdering under pkt. 24.
Projektet vurderes ikke at kunne udgøre en hindring for anvendelse af udlagte råstofområder
-
-
Det er Miljøstyrelsens vurdering, at det ansøgte projekt ikke vil kunne føre til miljøpåvirkninger i nævnte afstand fra deponiet.

Anmelders oplysninger				Myndighedsvurdering
Projektets placering	Ja	Nej	Tekst	
			Der vil ikke være emissioner eller andre påvirkninger fra projektet i denne afstand fra deponiet.	
31. Afstanden fra projektet i luftlinje til nærmeste beskyttede naturtype i henhold til naturbeskyttelseslovens § 3.			Nærmeste beskyttede naturtyper er: <ul style="list-style-type: none"> - En sø ca. 90 m nordvest for deponeringsanlægget (190 m nordvest for forrenseanlæggets placering) - En mose ca. 290 m nordvest for deponeringsanlægget (400 m nordvest for forrenseanlæggets placering) - En sø ca. 400 m syd for deponeringsanlægget (580 m syd for forrenseanlæggets placering) 	-
32. Er der forekomst af beskyttede arter og i givet fald hvilke?		x		<p>Jf. oplysninger fra Lejre Kommune, er der forekomst af Markfirben i råstofkomplekset beliggende umiddelbart vest for deponeringsanlægget samt nord for roskildevej. Markfirben er opført på habitatdirektivets bilag IV.</p> <p>I høringsvar af 11. januar 2023, skriver Lejre Kommune følgende: <i>"Lejre Kommune gør opmærksom på at forrensingsanlægget etableres i et område hvor der er et netværk af markfirbenslokalitetet. Hele råstofkomplekset både nord og syd for Roskildevej på knap 5 ha er levested for en stor bestand af markfirben. Lejre Kommune vurderer at markfirbensbestanden kan opretholdes på samme niveau som hidtil og den såkaldte økologiske funktionalitet af områderne derved opretholdes på trods af etablering af forrenseanlægget."</i></p> <p>Der er ikke kendskab til forekomst af markfirben inden for projektområdet. På baggrund af Forvaltningsplan for</p>

Anmelders oplysninger				Myndighedsvurdering
Projektets placering	Ja	Nej	Tekst	
				markfirben ¹ og oplysninger om projektområdet, vurderer Miljøstyrelsen, at projektområdet ikke vil udgøre et egnet yngle-, raste- eller opholdssted for markfirben. Se vurdering i afsnit nedenfor.
33. Afstanden fra projektet i luftlinje til nærmeste fredede område.			<p>Nærmeste fredede områder er</p> <ul style="list-style-type: none"> - Hvalsø, Kisserup (arealfredning) – beliggende ca. 200 m øst for og 200 m nord for deponeringsanlæggets afgrænsning - Hvalsø Kirke (kirkefredning), beliggende ca. 590 m nordvest for deponeringsanlæggets afgrænsning <p>Der vil ikke være emissioner eller andre miljøpåvirkninger fra det ansøgte projekt, som vil kunne påvirke nævnte fredninger.</p>	-
34. Afstanden fra projektet i luftlinje til nærmeste internationale naturbeskyttelsesområde (Natura 2000-områder, habitatområder, fuglebeskyttelsesområder og Ramsarområder).			<p>Nærmeste Natura 2000-område er beliggende op ad deponeringsanlæggets sydlige skel – og 190 m syd for forrenseanlæggets placering.</p> <p>Der er tale om Natura 2000-område 146, Hejede Overdrev, Valborup Skov og Valsøllille Sø.</p>	-
35. Vil projektet medføre påvirkninger af overfladevand eller grundvand, f.eks. i form af udledninger til eller fysiske ændringer af vandområder eller grundvandsforekomster?		X	<p>Projektet involverer ikke direkte udledninger eller emissioner (herunder depositioner), der vil kunne påvirke overfladevand eller grundvand.</p> <p>I forbindelse med drift af forrensingsanlægget, vil der ske håndtering af perkolat og kemikalier i et lukket system. Den eneste umiddelbare risiko for grundvandspåvirkning vil være ved uheld eller lækage, der kan føre til spild af perkolat, kemikalier eller PFAS-holdigt slam fra renseprocessen. I forbindelse med etablering af anlægget</p>	<p>Med projektbeskrivelsen er oplyst, at indretning af renseanlægget samt håndtering og opbevaring af kemikalier, perkolat og affald vil ske på en måde, der vil sikre mod spild til jord og grundvand.</p> <p>Der er med indretningen af anlægget desuden gjort tiltag for at sikre, at spild fra anlægget opdages i tide, til at foretage tilstrækkelig afværge.</p>

¹ Forvaltningsplan for Markfirben – Beskyttelse og forvaltning af markforben (*Lacerta agilis*) og dets levesteder i Danmark. Udgivet af Naturstyrelsen, Miljø- og Fødevareministeriet, 2015.

Anmelders oplysninger				Myndighedsvurdering
Projektets placering	Ja	Nej	Tekst	
			foretages adskillige foranstaltninger til sikring mod spild til jord og grundvand. Disse er beskrevet i afsnittet 'jord og grundvand' i vedlagte projektbeskrivelse. Forrensingsanlægget er derudover placeret inden for det membranbelagte område af deponeringsanlægget. Skulle der på trods af ovennævnte foranstaltninger ske spild fra anlægget, vil spildet opsamles med deponeringsanlæggets perkolatsystem og ledes med perkolatet tilbage til forrenseanlæg og derfra til kommunal spildevandbehandling.	Baseret på de beskrevne foranstaltninger, er det Miljøstyrelsens vurdering, at det ansøgte projekt ikke vil kunne føre til påvirkning af overfladevand eller grundvand.
36. Er projektet placeret i et område med særlige drikkevandinteresser?	X		Deponeringsanlægget og forrenseanlæggets placering ligger indenfor område for særlige drikkevandsinteresser (OSD)	-
37. Er projektet placeret i et område med registreret jordforurening?		X	På den østlige del af deponeringsanlægget er et område registreret som jordforurening - kortlagt på vidensniveau 2 (V2). På den vestlige del af deponeringsanlægget, inklusiv området hvor forrenseanlægget placeres, er der ikke registreret jordforurening.	-
38. Er projektet placeret i et område, der i kommuneplanen er udpeget som område med risiko for oversvømmelse.?		X		-
39. Er projektet placeret i et område, der, jf. oversvømmelsesloven, er udpeget som risikoområde for oversvømmelse?		X		-
40. Er der andre lignende anlæg eller aktiviteter i området, der sammen med det ansøgte må forventes at kunne medføre en øget		X		Den eneste væsentlige emission fra det ansøgte forrensingsanlæg vurderes at være støj. Vest for deponeringsanlægget er placeret en aktiv grusgrav. Drift af grusgraven forventes ligeledes at give anledning til støjemission til omgivelserne.

Anmelders oplysninger			
Projektets placering	Ja	Nej	Tekst
Samlet påvirkning af miljøet (Kumulative forhold)?			
41. Vil den forventede miljøpåvirkning kunne berøre nabolande?		x	
42. En beskrivelse af de tilpasninger, ansøger har foretaget af projektet inden ansøgningen blev indsendt og de påtænkte foranstaltninger med henblik på at undgå, forebygge, begrænse eller kompensere for væsentlige skadelige virkninger for miljøet?			I forbindelse med etablering af anlægget er foretaget adskillige foranstaltninger til sikring mod spild til jord og grundvand. Disse er beskrevet i afsnittet 'jord og grundvand' i vedlagte projektbeskrivelse. Der er desuden planlagt støjisolering af enkelte støjkilder af hensyn til at sikre, at virksomheden efter projektets etablering, fortsat vil kunne overholde vejledende støjgrænser.

Myndighedsvurdering
Der er med ansøgningsmaterialet redegjort for, at støjbidraget uden for virksomhedens skel er beskedent og at vejledende støjgrænser fortsat vil kunne overholdes efter etablering af anlægget.
Det er Miljøstyrelsens vurdering, at projektet ikke vil medføre miljøpåvirkninger af en grad, der vil kunne påvirke nabolande.
-

Myndighedsscreening				
	Ikke relevant	Ja	Nej	Bør undersøges
Kan projektets kapacitet og længde for strækingsanlæg give anledning til væsentlige miljøpåvirkninger			x	
				-

Myndighedsscreening

	Ikke relevant	Ja	Nej	Bør undersøges	
Kræver bortskaffelse af affald og spildevand ændringer af bestående ordninger i: anlægsfasen driftsfasen			x		Under forretningsanlæggets anlægs- og driftsfasen vil bortskaffelse af affald og spildevand ske efter bestående ordninger.
Indebærer projektet brugen af naturressourcer eller særlige jordarealer			x		Projektet involverer ikke brug af naturressourcer eller særlige jordarealer
Indebærer projektet risiko for større ulykker og/eller katastrofer, herunder sådanne som forårsages af klimaændringer			x		Projektet vurderes ikke at kunne indebære risiko for større ulykker og/eller katastrofer.
Indebærer projektet risiko for menneskers sundhed			x		<p>Projektet vurderes ikke at kunne give anledning til påvirkninger af en grad eller type, der indebærer risiko for menneskers sundhed.</p> <p>De eneste potentielle miljøpåvirkninger forbundet med projektet vurderes at støj, øget affaldsfrembringelse samt risiko for spild til jord og grundvand. Der er med projektbeskrivelsen redegjort for, at virksomhedens samlede støjbidrag efter projektets gennemførelse vil være beskedent og ikke vil føre til overskridelse af vejledende støjgrænser ved nærmest beliggende eksisterende samt planlagte boliger.</p> <p>Ligeledes er der redegjort for foranstaltninger til sikring mod eventuelle spild og lækager forbundet med driften af anlægget.</p> <p>Affald genereret ved drift af forretningsanlægget vil bortskaffes efter kommunens anvisninger og eksisterende ordninger.</p> <p>Projektet vurderes ikke at give anledning til emissioner eller andre miljøpåvirkninger, der vil kunne indebære risiko for menneskers sundhed.</p> <p>Det er på den baggrund Miljøstyrelsens vurdering, at projektet ikke vil indebære en risiko for menneskers sundhed</p>
Indebærer projektet en væsentlig udledning af drivhusgasser			x		Det ansøgte projekt vurderes ikke at indebære væsentlig ændring i virksomhedens samlede udledning af CO ₂ , CH ₄ eller N ₂ O – hverken under anlægsfasen eller driftsfasen.
Tænkes projektet placeret i Vadehavsområdet			x		Det ansøgte projekt vil ikke placeres i eller i umiddelbar nærhed af Vadehavsområdet.

Myndighedsscreening

	Ikke relevant	Ja	Nej	Bør undersøges	
Vil projektet være i strid med eller til hinder for etableringen af reservater eller naturparker			x		<p>Det ansøgte projekt etableres inden for Nationalpark Skjoldungernes Land.</p> <p>Projektet etableres inden for eksisterende deponeringsanlæg, hvortil der ikke er offentlig adgang, førend deponiet overgår til passiv tilstand. Til den tid vil forrenseanlægget skulle nedlægges og fjernes fra grunden. Naboarealerne udgøres for nuværende af en aktiv råstofgrav samt et ældre deponi, hvortil der heller ikke er offentlig adgang. Jf. oplysninger fra Lejre Kommune vil der på disse arealer kunne planlægges rekreativ anvendelse, når nuværende aktiviteter ophører. Der er med projektbeskrivelsen redegjort for, at deponeringsanlæggets støjbidrag efter etablering af forrenseanlægget vil kunne overholde vejledende støjgrænser for rekreative arealer ved deponiets skel.</p> <p>Projektet vurderes ikke at kunne påvirke funktion, tilstand eller udnyttelse af den eksisterende nationalpark.</p>
Indebærer projektet en mulig påvirkning af sårbare vådområder			x		<p>Projektet involverer ikke emission af kvælstof eller øvrige emissioner, der vil kunne påvirke sårbare vådområder.</p>
<p>Kan projektet påvirke registrerede, beskyttede naturområder</p> <p>1. Nationalt:</p> <p>2. Internationalt (Natura 2000):</p>			x		<p>Nærmeste nationalt beskyttede naturtyper er:</p> <ul style="list-style-type: none"> - En sø ca. 90 m nordvest for deponeringsanlægget (190 m nordvest for forrenseanlæggets placering) - En mose ca. 290 m nordvest for deponeringsanlægget (400 m nordvest for forrenseanlæggets placering) - En sø ca. 400 m syd for deponeringsanlægget (580 m syd for forrenseanlæggets placering) <p>Det er Miljøstyrelsens vurdering, at det ansøgte forrensningsanlæg ikke vil indebære emissioner af en art (herunder deposition af kvælstof), der vil kunne påvirke de nævnte områder.</p> <p>I høringssvar af 11. januar 2023 oplyser Lejre Kommune: <i>"Nærmeste Natura 2000-område er nr. 146, Hejede Overdrev, Valborup Skov og Valsøllille Sø.</i></p>

Myndighedsscreening

	Ikke relevant	Ja	Nej	Bør undersøges	
					<p><i>Lejre Kommune har ikke kendskab til særlige forhold i området som kan have betydning for etablering af forrensingsanlægget. På baggrund anlæggets størrelse på kun 36 m² sammenholdt med at der skal ikke befæstes og placeringen udenfor Natura 2000, vurderer vi at anlægget i sig selv, eller i forbindelse med andre planer og projekter, ikke vil påvirke Natura 2000-området eller arter eller naturtyper på udpegningsgrundlaget."</i></p> <p>Natura 2000-område 146 er beliggende op ad deponeringsanlæggets sydlige skel – og ca. 190 m syd for forrenseanlæggets placering. Udpegningsgrundlaget er en række naturtyper samt arten Stor Vandsalamander. Det er Miljøstyrelsens vurdering, at den eneste påvirkning fra forrensingsanlægget, som vil kunne nå Natura-2000 området, vil være støj. Der er med projektbeskrivelsen redegjort for, at deponiets samlede støjbidrag efter etablering af forrensingsanlægget vil være under 0,1 dB ved deponiets sydlige skel. Miljøstyrelsen vurderer ikke, at et støjbidrag af denne størrelsesorden vil kunne påvirke Stor Vandsalamander.</p> <p>Baseret på dette, er det Miljøstyrelsens vurdering, at forrensingsanlægget ikke vil kunne påvirke Natura 2000-området eller arter eller naturtyper på udpegningsgrundlaget, og derfor ikke skal vurderes ift. Natura 2000-reglerne.</p>
Forventes området at rumme beskyttede arter efter habitatdirektivets bilag IV			x		<p>I høringssvar af 11. januar 2023, oplyser Lejre Kommune følgende: <i>"Lejre Kommune gør opmærksom på at forrensingsanlægget etableres i et område hvor der er et netværk af markfirbenslokalitetet. Hele råstofkomplekset både nord og syd for Roskildevej på knap 5 ha er levested for en stor bestand af markfirben.</i></p> <p><i>Lejre Kommune vurderer at markfirbensbestanden kan opretholdes på samme niveau som hidtil og den såkaldte økologiske funktionalitet af områderne derved opretholdes på trods af etablering af forrenseanlægget."</i></p> <p>I høringssvar af 11. januar 2023, oplyser Lejre Kommune følgende: <i>"Lejre Kommune gør opmærksom på at forrensingsanlægget etableres i et område hvor der er et netværk af</i></p>

Myndighedsscreening

	Ikke relevant	Ja	Nej	Bør undersøges	
					<p><i>markfirbenslokalitetet. Hele råstofkomplekset både nord og syd for Roskildevej på knap 5 ha er levested for en stor bestand af markfirben.</i></p> <p><i>Lejre Kommune vurderer at markfirbensbestanden kan opretholdes på samme niveau som hidtil og den såkaldte økologiske funktionalitet af områderne derved opretholdes på trods af etablering af forrenseanlægget."</i></p> <p>Markfirben er opført på habitatdirektivets bilag IV.</p> <p>Jf. kommunens oplysninger, udgør råstofgraven umiddelbart vest for deponeringsanlægget samt tidligere nu vandfyldte råstofudgravning på den nordlige side af Roskildevej et levested for markfirben. Området rummer desuden et netværk af markfirbenslokaliteter.</p> <p>Miljøstyrelsen har ikke kendskab til øvrige bilag IV arter inden for området.</p> <p>Det ansøgte renselanlæg vil placeres på et slutfærdiget deponeringsanlæg. Anlægsområdet udgør 16x12 meter og adskiller sig væsentligt fra markfirbenets foretrukne biotoptyper (Foretrukne biotoptyper er beskrevet i Forvaltningsplan for Markfirben²). Der er tale om et fladt terræn uden soleksponerede skrånninger. Arealet er slutfærdiget i 2009 med 0,5 m ren jord, som efterfølgende er tilvokset. Jordlaget vurderes at være kompakt og uegnet i forhold til æglægning, huler til beskyttelse og overvintring. Arealet er uden stendynger, grenbunker eller hvad der kan betragtes som artsrig urte- og græsvegetation. Anlægsområdet ligger desuden tæt op ad eksisterende perkolatopsamlingsstanke samt adgangsvej til deponiet, hvor der ved nuværende drift foregår tung kørsel med tankvogn flere gange ugentligt. Overordnet set, vurderes området ikke at rumme de nødvendige strukturelementer, som markfirbenet har behov for. Baseret på dette, er det Miljøstyrelsens vurdering, at anlægsområdet ikke udgør et egnet yngle-, raste- eller opholdssted for markfirben, og at der således ikke vil kunne ske beskadigelse eller ødelæggelse heraf i forbindelse med projektet.</p>

² Forvaltningsplan for Markfirben – Beskyttelse og forvaltning af markfirben (*Lacerta agilis*) og dets levesteder i Danmark. Udgivet af Naturstyrelsen, Miljø- og Fødevarerministeriet, 2015.

Myndighedsscreening

	Ikke relevant	Ja	Nej	Bør undersøges	
					<p>På baggrund af den begrænsede størrelse af projektområdet (12 x 16 meter), og den beskedne mertrafik forbundet med projektets anlægs- og driftsfase (1 ekstra lastbil ugentligt sammenlignet med nuværende 3-6 tankvogne) er det ligeledes Miljøstyrelsens vurdering, at projektet ikke vil kunne forstyrre eventuelt eksisterende transportkorridorer mellem egnede biotoper for markfirbenet og dermed ikke vil påvirke områdets etablerede netværk af markfirbenlokaliteter.</p> <p>Det er Miljøstyrelsens vurdering, at hverken projektets anlægsfase eller driftsfase vil kunne give anledning til påvirkning af nærliggende råstofkompleks eller eventuelle øvrige nærliggende markfirbenslokaliteter i området.</p> <p>Miljøstyrelsen vurderer på baggrund af ovenstående, at projektet ikke kan beskadige eller ødelægge yngle- eller raste-områder i det naturlige udbredelsesområde for bilag IV dyrearter eller ødelægge bilag IV plantearter i alle livsstadier.</p>
Forventes området at rumme danske rødlistearter			x		<p>Der er foretaget en høring af Lejre Kommune. I høringssvar af 11. januar 2023, oplyser kommunen ikke om forekomst af danske rødlistearter.</p> <p>Miljøstyrelsen har ved gennemgang i MiljøGIS ikke fundet observationer af danske rødlistearter i umiddelbar nærhed af projektområdet.</p>
Kan projektet påvirke områder, hvor fastsatte miljøkvalitetsnormer allerede er overskredet Overfladevand: Grundvand: Naturområder: Boligområder (støj/lys og Luft):			x		<p>Eftersom der ikke vil være væsentlige emissioner til luften eller udledning til recipient i forbindelse med projektet, vurderes projektet ikke at kunne give anledning til påvirkning af overfladevand eller naturområder.</p> <p>Forrensingsanlægget vil indrettes med en række foranstaltninger til sikring mod spild af kemikalier og perkolat i forbindelse med driften af anlægget. Det er Miljøstyrelsens vurdering, at de beskrevne foranstaltninger vil være tilstrækkelige til at minimere risiko for</p>

Myndighedsscreening

	Ikke relevant	Ja	Nej	Bør undersøges	
					<p>påvirkning af jord og grundvand (se pkt. 35). Projektet vurderes således ikke at indebære væsentlig risiko for påvirkning af grundvand.</p> <p>Der er med projektbeskrivelsen redegjort for, at virksomhedens samlede støjbidrag efter projektets gennemførelse fortsat vil kunne overholde vejledende støjgrænser udenfor ved nærmeste enkeltliggende boliger samt boligområder – herunder planlagte boligområder (Se pkt. 16). Projektet vurderes ikke at kunne give anledning til væsentlige emissioner til luften eller til gener i form af belysning ved naboarealer. Det er Miljøstyrelsens vurdering, at projektet således ikke vil give anledning til væsentlig påvirkning af nærmest liggende boliger eller boligområder.</p>
Er området, hvor projektet tænkes placeret, sårbar overfor den forventede miljøpåvirkning			x		<p>Området vurderes ikke at være sårbart over for den forventede miljøpåvirkning. Det ansøgte projekt etableres på et eksisterende deponeringsanlæg. Den eneste påvirkning fra projektet, som vurderes at række uden for virksomhedens skel, er et let øget støjbidrag. Der er med projektansøgningen redegjort for, at vejledende støjgrænser fortsat kan overholdes både ved boliger og naturområder uden for deponeringsanlæggets skel.</p>
Tænkes projektet etableret i et tæt befolket område:			x		<p>Projektet etableres på et eksisterende deponeringsanlæg i udkanten af Hvalsø. Der er ikke offentlig adgang til deponiet. Der er ca. 85 m fra anlægget til nærmeste eksisterende boligområde og ca. 80 m til nærmeste enkeltliggende bolig. Deponeringsanlægget grænser op til aktiv råstofgrav samt et ældre nedlukket deponi. Projektet vurderes på den baggrund ikke at etableres i tæt befolket område.</p>
Kan projektet påvirke historiske, kulturelle, arkæologiske, æstetiske eller geologiske landskabstræk.			x		<p>Forrensingsanlægget etableres tæt på eksisterende skovområde og inden for skovbyggelinjen. Lejre Kommune har d. 1. januar 2023 meddelt midlertidig landzonetilladelse til etablering af forrensingsanlægget. Der er med Landzonetilladelsen samtidigt er givet dispensation fra Skovbyggelinjen.</p> <p>Der er foretaget en høring af Lejre Kommune, som har oplyst, at anlægget ikke vil blive placeret inden for kulturhistoriske, arkæologiske eller geologiske interesseområder eller inden for områder med værdifulde landskaber, og derfor heller ikke vil påvirke disse</p>

Myndighedsscreening

	Ikke relevant	Ja	Nej	Bør undersøges		
					Det er på den baggrund Miljøstyrelsens vurdering, at projektet ikke vil kunne påvirke historiske, kulturelle, arkæologiske, æstetiske eller geologiske landskabstræk	
Miljøpåvirkningernes omfang (geografisk område og omfanget af personer, der berøres)	x				Der er tale om etablering af et mindre forrensingsanlæg på en virksomhed (deponeringsanlæg) i drift. De eneste væsentlige miljøpåvirkninger fra projektet, som vurderes at kunne række uden for deponiets skel, er et let øget støjbidrag. Støjbidraget vurderes ikke at give anledning til overskridelse af vejledende støjgrænseværdier. Herunder ved nærmest beliggende boliger.	
Miljøpåvirkningens grænseoverskridende karakter					Det ansøgte projekt vurderes ikke at give anledning til miljøpåvirkninger, der vil kunne nå ud over landets grænser.	
Miljøpåvirkningsgrad og -kompleksitet			x		Det er Miljøstyrelsens vurdering, at der er tale om en meget begrænset miljøpåvirkningsgrad samt kompleksitet.	
Miljøpåvirkningens sandsynlighed					Driften af forrensingsanlægget vil føre til et let øget samlet støjbidrag fra virksomheden samt en øget affaldsfaldsfrembringelse. Da forrensingsanlægget indrettes med en række foranstaltninger til sikring mod spild af kemikalier og perkolat i forbindelse med driften, vurderes sandsynligheden for spild til jord og grundvand meget lav.	
Miljøpåvirkningens: Varighed Hyppighed Reversibilitet					Støj og affaldsfrembringelse fra forrensingsanlæggets drift vil vare ved i anlæggets leve/driftstid. Anlægget vil være i drift døgnet rundt, hvorfor støjen vil være på døgnbasis. Miljøpåvirkningen er reversibel, idet den vil ophøre, når anlægget fjernes. Anlægget vil skulle nedlægges og fjernes, når deponeringsanlægget overgår til passiv tilstand.	
Myndighedens konklusion						
		Ja	Nej			

Myndighedsscreening

	Ikke relevant	Ja	Nej	Bør undersøges	
<p>Giver resultatet af screening anledning til at antage, at det anmeldte projekt vil kunne påvirke miljøet væsentligt, således at det er krav om miljøvurdering:</p>					<p>Det ansøgte projekt involverer etablering af et mindre anlæg til forrensning af perkolat fra eksisterende deponeringsanlæg. Det rensede perkolat vil efterfølgende ledes til kommunalt spildevandsbehandling.</p> <p>Anlægget etableres på et eksisterende deponeringsanlæg uden offentlig adgang.</p> <p>Det er Miljøstyrelsens vurdering, at de eneste miljøpåvirkninger fra projektet vil være øget affaldsfrembringelse, et øget støjbidrag og risiko for spild af perkolat eller kemikalier til jord og grundvand i forbindelse med projektets driftsfase.</p> <p>Der er med ansøgningen redegjort for,</p> <ul style="list-style-type: none"> - at affald genereret ved drift af forrensningsanlægget vil bortskaffes efter eksisterende ordninger som farligt affald til godkendt behandler, og i henhold til kommunens anvisninger. - at det samlede støjbidrag fra virksomheden efter etablering af projektet fortsat vil kunne overholde vejledende støjgrænser uden for virksomhedens skel, og - at håndtering og opbevaring af perkolat, kemikalier og affald i forbindelse med driften af anlægget vil ske på en måde, så der ikke vil være væsentlig risiko for forurening af jord og grundvand. <p>Projektet vurderes ikke at give anledning til øvrige emissioner, udledninger eller andre miljøpåvirkninger, der i sig selv eller i forbindelse med andre planer og projekter vil kunne give anledning til væsentlig påvirkning af sårbare eller beskyttede naturtyper eller beskyttede arter, deres ynglesteder eller rasteplasser.</p> <p>Det er Miljøstyrelsens samlede vurdering, at det anmeldte projekt ikke er omfattet af krav om miljøvurdering, fordi det ud fra det oplyste, ikke vil kunne få en væsentlig indvirkning på miljøet.</p>

Dato: 27. februar 2023 Sagsbehandler: Susanne Juhler

Bilag B

Projektbeskrivelse:**Etablering og drift af renseanlæg til forrensning af perkolat på A/S Affaldsdeponi af 1/8 – 1990****Det ansøgte projekt**

Miljøstyrelsen søger på vegne af A/S Affaldsdeponi af 1/8 – 1990 om miljøgodkendelse af anlæg til forrensning af perkolat på deponeringsanlægget, som er beliggende Roskildevej 17A, 4330 Hvalsø.

Der ansøges samtidigt om tilladelse til at igangsætte bygge- og anlægsarbejder, før der foreligger en miljøgodkendelse.

Vedlagt ansøgningen er:

- Ansøgning efter Miljøvurderingsloven
- Redegørelse for behov for udarbejdelse af basistilstandsrapport (BTR trin 1-3)

Hjemmel til at ansøge om miljøgodkendelse

Miljøstyrelsen er forpligtiget til at føre tilsyn med deponeringsanlæg jf. miljøbeskyttelseslovens¹ § 66, stk. 3. Som tilsynsmyndighed har Miljøstyrelsen pligt til at foretage tilsyn.² Miljøstyrelsen har som tilsynsmyndighed vurderet, at det er nødvendigt at etablere et forrenseanlæg på Affaldsdeponi af 1/8 1990, som en selvhjælpshandling efter miljøbeskyttelseslovens § 70, stk. 2. Miljøstyrelsen søger derfor miljøgodkendelse til at opstille et forrenseanlæg på vegne af selskabet A/S Affaldsdeponi af 1/8-1990.

Baggrunden for selvhjælpshandlingen

Miljøstyrelsen har, fra selskabets advokat, fået oplyst, at selskabets bestyrelse er trådt tilbage pr. 9. august 2022, og selskabet har oplyst, at selskabet ikke længere har kapital til at opretholde afværgeforanstaltninger i deponiets efterbehandlingsperiode. Afværgeforanstaltningerne er beskrevet i selskabets miljøgodkendelse af december 2002, herunder eksempelvis perkolatbortskaffelse og rensning af perkolat.

Kurator har desuden i mail af 30. november 2022 meddelt, at:

” Konkursboet har ikke videreført virksomhedens drift efter konkursdekretets afsigelse. Boet kan således ikke betragtes som ny driftsherre og er således heller ikke indtrådt i de forpligtelser for en driftsherre, som følger af miljølovgivningen, ligesom konkursboet ikke kan anses for at være forpligtet af evt. aftaler med Miljøstyrelsen i medfør af konkurslovens § 56”.

Miljøstyrelsen har således vurderet, at driften af virksomheden er ophørt, og på den baggrund planlægger Miljøstyrelsen, at igangsætte en selvhjælpshandling efter miljøbeskyttelseslovens § 70 stk. 2, herunder at sørge for at perkolat renses, inden det fjernes/bortledes til offentlig kloak eller direkte til spildevandsrensningsanlæg for behandling jf. miljøgodkendelsens vilkår B32.

Selvhjælpshandlingen udføres med det formål at forebygge alvorlig fare for sundheden, samt afværge væsentlig forurening eller forureningens udbredelse.

Forrenseanlægget og rensningen af perkolat fra deponiet er en forudsætning for at aflede spildevand til Hvalsø renseanlæg.

¹ Lovbekendtgørelse om miljøbeskyttelse nr. 100, af 19.01.2022.

² Miljøbeskyttelseslovens § 87.

Miljøstyrelsen sender derfor denne ansøgning om miljøgodkendelse, da det er en nødvendighed i forhold til at gennemføre selvhjælpshandlinger. Miljøstyrelsen vurderer derfor ikke, at det kræver fuldmagt fra tinglyste ejer, at søge om opsætning af et renseanlæg til forrensning af perkolat fra A/S Affaldsdeponi af 1/8-1990's deponeringsanlæg.

A) Oplysninger om ansøger og ejerforhold

Miljøstyrelsen ansøger på vegne af A/S Affaldsdeponi af 1/8 –1990, Roskildevej 17A, 4330 Hvalsø

Oplysninger om ansøger på vegne af A/S Affaldsdeponi af 1/8-1990:

Navn: Miljøstyrelsen,

Adresse: Antvorskov Alle 139, 4200 Slagelse

Tlf. Nr: 72 54 40 00

E-mail: mst@mst.dk

Kontaktperson: Sanne Gärtner, Tlf. 22 46 53 89, e-mail sagar@mst.dk

Virksomhedens navn og adresse

Virksomhedens navn: A/S Affaldsdeponi af 1/8 – 1990

Adresse: Roskildevej 17A, 4330 Hvalsø

CVR: 13702489

P-nummer: 1000609929

Ejer af virksomheden samt ejendommen/grunden, hvorpå virksomheden er beliggende

Selskabet er under konkurs.

Navn: A/S Affaldsdeponi af 1/8 – 1990

Kontaktperson i selskabet Affaldsdeponi af 1/8-1990, Henrik Olsen: E-mail: info@kallerupgrusgrav.dk

Kontaktperson ved kurator: Lars Skanvig, lsk@plesner.com og Kasper Lyhne Berdiin kabn@plesner.com

B) Oplysninger om virksomhedens art

Listebetegnelse

A/S Affaldsdeponi af 1/8 – 1990 er et deponeringsanlæg.

Virksomhedens hovedaktivitet hører under listepunkt 5.4 på Godkendelsesbekendtgørelsens bilag 1:

Listepunkt 5.4: *Deponeringsanlæg, som defineret i artikel 2, litra g) i Rådets direktiv 1999/31/EF om deponering af affald3), som modtager over 10 tons affald om dagen eller har en samlet kapacitet på over 25.000 tons, undtagen deponeringsanlæg til inert affald. (s)*

Det ansøgte projekt vurderes at være en ændring af driften af det eksisterende deponeringsanlæg, og derved hørende under samme listepunkt.

Der foregår ikke biaktiviteter på virksomheden.

Kort beskrivelse af det ansøgte projekt

Der ansøges om miljøgodkendelse til at etablere og drive et anlæg til forrensning af perkolat for PFAS-forbindelser. Anlægget vil kobles på deponiets eksisterende perkolatsamlingsystem. Efter passage i forrensningsanlægget vil perkolat opsamles i en perkolatsamlingsstank og bortskaffes på samme måde som i dag, dvs. med tankvogn. På længere sigt vil denne bortledning af perkolat forventningsvis ske via en kommende kloakledning koblet til det offentlige spildevandssystem.

Der er ikke for nuværende et anlæg til forrensning af perkolat på virksomheden, og der vil således være tale om et nyanlæg.

For nærmere beskrivelse af projektet se afsnit E

Risikobekendtgørelsen

Virksomheden er ikke omfattet af bekendtgørelse om kontrol med risikoen for større uheld med farlige stoffer (Risikobekendtgørelsen). Det ansøgte projekt vil ikke give anledning til, at virksomheden vil skulle omfattes af nævnte bekendtgørelse

Projektets varighed

Der ansøges om et permanent anlæg til forrensning af perkolat.

C) Oplysninger om etablering

Bygningsmæssige udvidelser

Forrensningsanlægget vil indledningsvist bestå af en 20 fods container, en 6 m³ slamtank, et 10 m³ kemiskur samt rørledninger/slanger til ind- og udtag af perkolat og kemikalier.

Anlægget vil drives i en periode på omkring 6 mdr. med henblik på at undersøge renseseffekten. Der ønskes mulighed for at udbygge anlægget med endnu en 20-fods container rummende et efterpoleringstrin for PFAS-forbindelser, såfremt dette vurderes nødvendigt af hensyn til renseseffekten.

Anlægsfasen vil bestå i, at anlæggets delkomponenter transporteres ind på virksomhedens grund, hvor de samles og tilkobles det eksisterende perkolatsamlingsystem. Anlægsarbejdet forventes færdiggjort på under 1 uge. Der vil ikke etableres faste belægnings, veje eller nedgraves fundamentet i forbindelse med anlægsarbejdet. Der kan blive behov for at lægge fliser på mindre dele af anlægsområdet af hensyn til at kunne opdage evt. lækage fra slangeføringer.

Ved udvidelse af anlægget med endnu en 20-fods container (efterpoleringstrin) vil der være en tilsvarende anlægsfase på maksimalt 1 uges varighed.

Bygge- og driftsstart

Der ansøges om tilladelse til at igangsætte bygge- og anlægsarbejder, før der foreligger en miljøgodkendelse.

Forrensningsanlægget ønskes etableret pr. slut februar 2023. Anlægget vil kunne etableres indenfor 1 uge. Drift af forrensningsanlægget påbegyndes, så snart de nødvendige tilladelser, herunder meddelt miljøgodkendelse, er meddelt.

Lejre Kommune har d. 15. februar 2023 meddelt byggetilladelse til projektet.

Lejre Kommune har desuden d. 1. januar 2023 meddelt midlertidig landzonetilladelse til etablering af forrensingsanlægget. Der er med Landzonetilladelsen samtidigt givet dispensation fra Skovbyggelinjen. Landzonetilladelsen er tidsbegrænset frem til den 31. december 2025.

Der er ansøgt om midlertidig landzonetilladelse, idet der ved permanent tilladelse vil være krav om beplantning. Forrenseanlægget vil skulle etableres og driftes i en forsøgsperiode, før den endelige udformning og indbyrdes placering af anlæggets enkeltdele kendes (herunder, om der vil skulle etableres et efterklaringstrin). Først da vil placering af en afskærmende beplantning være meningsfuld. Når forrenseanlægget er etableret og i stabil drift, og den endelige placering af forrenseanlæggets enkeltkomponenter kendes, vil der ansøges om permanent landzonetilladelse.

D) Oplysninger om virksomhedens placering og driftstid

Oversigtsplan

Se kortmateriale i Bilag A

Forrensingsanlægget placeres inden for deponeringsanlæggets afgrænsning med adgang fra eksisterende intern vej på virksomheden. Anlægget placeres inden for deponeringsanlæggets membranbeklædte område.

Driftstid

Deponeringsanlægget er nedlukket og modtager ikke længere affald. Der foregår ikke øvrige aktiviteter på deponiet. Perkolatpumper driftes i døgndrift.

Det ansøgte anlæg til forrensning af perkolat vil driftes i døgndrift alle ugens dage.

Tilsyn med anlægget, tilkørsel af kemikalier og bortskaffelse af affald vil foregå i dagstimerne.

Transport

Tilkørsel til deponiet foregår ad eksisterende intern vej med indkørsel i deponeringsanlæggets nordvestlige hjørne (Figur 3, Bilag A).

Nuværende drift af deponiet omfatter bortskaffelse af perkolat med tankvogn. Der er tale om 3-6 transporter om ugen i vinterhalvåret og væsentligt færre i sommerhalvåret. Transporten sker i dagstimerne.

Derudover foregår der ikke regelmæssig transport på virksomheden.

I forbindelse med driften af det ansøgte renseanlæg vil der skulle bortskaffes affald (se afsnit nedenfor) samt tilkøres nye kemikalietanke. Der vil være tale om mindre end 1 ugentlig lastbiltransport.

Transport i forbindelse med perkolatbortskaffelse øges ikke med det ansøgte projekt.

Forrensningen forventes at muliggøre bortskaffelse af perkolat til kommunalt renseanlæg. På sigt forventes forrensingsanlægget at føre til etablering af fast perkolatafledning via kloak, hvorved bortkørsel af perkolat med tankvogn vil ophøre.

Overordnet set, vurderes den øgede transport forbundet med forrensingsanlægget ikke at udgøre en mærkbar merbelastning i forhold til støj. På sigt forventes forrensingsanlægget at føre til en reduktion af trafikrelateret støj fra deponiet.

E) Teknisk beskrivelse inkl. tegninger

Baggrund for ansøgningen:

A/S Affaldsdeponi af 1/8 – 1990 er et slutfærdiget og nedlukket deponeringsanlæg i efterbehandlingsfasen. Som deponeringsanlægget drives i dag, pumpes perkolat fra perkolatopsamlingsystemet til 2 overjordiske tanke (rummende i alt ca. 80 m³). Herfra opsamles og bortkøres perkolatet med tankvogn. Perkolatet er tidligere blevet bortskaffet til kommunalt spildevandsbehandlingsanlæg uden for forsyningsområdet. Efter man i maj 2022 konstaterede betydelige koncentrationer af PFAS-forbindelser i perkolatet (op til 1130 ng/l for summen af de 22 PFAS-forbindelser) ønsker selskabet ikke længere at modtage perkolatet til spildevandsbehandling. For nuværende bortskaffes perkolatet derfor som farligt affald til Fortum Waste Solutions A/S.

Af hensyn til at kunne etablere en permanent løsning for bortskaffelse af perkolat til kommunalt spildevandsbehandlingsanlæg, ansøges der om at etablere og drive et mindre anlæg til forrensning af perkolat for PFAS-forbindelser forud for bortskaffelse af dette til kommunalt spildevandssystem.

Renseanlæggets placering og indretning

Der er tale om et mindre renseanlæg, som etableres oven på det nedlukkede deponeringsanlæg (se kortmateriale i bilag A). Renseanlægget placeres inden for deponeringsanlæggets areal og inden for deponeringsanlæggets membranbelagte område (figur 2+3, Bilag A). Placeringen er valgt tæt på deponiets indkørsel samt op ad intern vej af hensyn til at muliggøre adkomst til anlægget i forbindelse med leverancer af kemikalier og bortskaffelse af affald. Der vil ikke etableres fundamenter, veje eller faste i forbindelse med opførelse af anlægget. Der kan dog blive behov for at lægge fliser på mindre dele af anlægsområdet af hensyn til at kunne opdage evt. lækage fra slangeføringer.

Som deponiet drives i dag, pumpes perkolat fra deponiets perkolatopsamlingsbrønd via underjordiske rørledninger til 2 overjordiske perkolatopsamlingstanke, hvorfra det bortkøres med tankvogn.

Det ansøgte renseanlæg placeres i kort afstand fra de 2 perkolattanke (Figur 3, Bilag A). Renseanlægget vil kobles på som et led imellem perkolatsamlebrønden og de to perkolatopsamlingstanke. Via en dykpumpe i perkolatsamlebrønden, pumpes perkolat gennem forrenseanlægget*, hvor der vil ske en fjernelse af PFAS forbindelser. Det rensede perkolat pumpes derefter til de to perkolatopsamlingstanke. Tankene vil forinden være tømt for urensede perkolat. Det forrensede perkolat bortskaffes som hidtil med tankvogn.

På længere sigt tænkes opsamlingstankene erstattet af permanent kloakledning, således at det rensede perkolat ledes direkte fra renseanlægget til kommunalt spildevandssystem.

*Såfremt ovennævnte løsning ikke er mulig, vil urensede perkolat fortsat opsamles i den ene af de to opsamlingstanke, hvorfra det pumpes ind i forrenseanlægget, mens den anden af de to tanke anvendes til opsamling af det forrensede perkolat.

Renseanlægget omfatter en 20 fods container, en 6 m³ slamtank, et 10 m³ kemiskur samt rørledninger/slanger til ind- og udtag af perkolat og kemikalier. Enten indenfor eller efter en indledende testperiode på omkring 6 måneder ønskes der mulighed for at koble endnu en 20-fods container på anlægget indeholdende et efterpoleringstrin. Forrensningsanlæggets delelementer og opbygning af afbildet i figur 5-7 i bilag A.

Selve renseprocessen foregår inde i 20-fods containeren. I containeren er installeret 2 rensetrin: En flokkuleringstank og en lameludskiller (Figur 7, bilag A). Det urensede perkolat pumpes op i

flokkuleringstanken, hvor det blandes med flokkuleringsmidlerne aluminiumsklorid, Flourflok og Polymer 1330A. Aluminiumsklorid opbevares i en 1000 L IBC tank i det tilstødende kemiskur og doseres via slange til flokkuleringstanken. Flourflok og Polymer 1330A opbevares i 25 L dunke inde i 20-fodscontaineren. De opblandes først med vand i to separate opblandertanke, før de doseres til flokkuleringstanken. Vand til opblanding opbevares i 1000 L IBC tank i kemiskuret og doseres til opblandertankene via slange (figur 7, bilag A).

Ved flokkuleringen sker der en fældning, hvorved organisk materiale, herunder PFAS-forbindelser, bindes i en slamfraktion. Efter flokkulering ledes perkolatet op i en lameludskiller, som separerer den PFAS-holdige slamfraktion fra det rensede perkolat. Slamfraktionen opsamles i bunden af lameludskilleren og ledes via slange til separat slamopsamlingstank placeret uden for containeren. Den rensede perkolatstrøm føres via slange til de eksisterende overjordiske perkolatopsamlingstanke. Herfra bortskaffes det rensede perkolat med tankvogn.

Det ovenfor beskrevne anlæg vil drives i en periode med henblik på at undersøge renseseffektiviteten. Hvis ikke denne er tilstrækkelig vil anlægget suppleres med et efterpoleringstrin. Efterpoleringstrinnet vil rummes i en supplerende 20-fods container, der installeres mellem den eksisterende 20-fods container og perkolatopsamlingstanken. Ved indbygning af efterpoleringstrinnet, vil den rensede perkolatstrøm ledes fra lameludskilleren gennem et sandfilter, et rensesrin med aktiv kul og to ion-bytter resiner, inden den rensede perkolatstrøm ledes via slangeføring til perkolatopsamlingstankene. Ion-bytter resinene binder specifikt PFAS-forbindelser, hvorved der forventes en yderligere fjernelse af PFAS-forbindelser fra perkolatet.

Kapacitet og effektivitet

Perkolatflowet gennem anlægget reguleres via frekvensstyret dykpumpe etableret i den eksisterende perkolatopsamlingsbrønd. Anlægget er dimensioneret til et årligt perkolatflow på 6000 m³, svarende til et gennemsnitsflow på 0,75 m³/time. Renseanlægget vil være designet til en drift med op til 2 m³/time. Større mængder kan håndteres i korte perioder, men en lavere renseseffektivitet vil i så fald være forventelig.

Der er udført indledende forsøg, hvor den beskrevne renseproces (uden efterklaringstrin) er testet på mindre mængder perkolat udtaget fra deponiet. Forsøgene viste en fjernelse af PFAS-stoffer med hhv. 79% (for summen af de 22 PFAS-forbindelser) og 99% (for summen af de 4 PFAS-forbindelser). Efter behandling var koncentrationen af PFAS-forbindelser nedbragt til 460 ng/l for summen af de 22 PFAS-forbindelser og 7,3 ng/l for summen af de 4 PFAS forbindelser. Ved udbygning af renseprocessen med et efterklaringstrin vil koncentrationerne formodentlig kunne nedbringes yderligere.

Forbrugsstoffer:

I flokkuleringsprocessen vil følgende kemikalier anvendes

- Polymer 1330A, 96 L/år
- Aluminiumsklorid, 2580 L/år
- Fluorflok, 1260 L/år
- Vand

Aluminiumklorid og vand opbevares i 1000 L IBC tanke i kemiskuret. Polymer 1330A og Flourflok opbevares i 25 L dunke inde i 20-fodscontaineren.

Der vil ikke være oplag af kemikalier i forbindelse med drift af anlægget.

Tomme kemikalietanke/dunke udbyttes direkte med nye fyldte tanke/dunke via lastbiltransport.

Ved evt. tilkobling af et efterpoleringstrin vil ikke anvendes yderligere kemikalier. Der vil forbruges sand til sandfilter, aktivt kul og PFAS-specifikke ion-bytter-resiner, som løbende vil skulle udskiftes.

Tilsyn og drift

Tilsyn og drift er beskrevet i afsnittet nedenfor vedr. jord og grundvand.

F) Oplysninger om valg af den bedste tilgængelige teknik (BAT)

Deponeringsanlæg er ikke omfattet af en BREF.

Efterlevelse af Deponeringsbekendtgørelsen betragtes i stedet som BAT.

Deponiet drives i henhold til den gældende godkendelse.

G) Oplysninger om forurening og forureningsbegrænsende foranstaltninger

Luftforurening

Drift af renseanlægget vil ikke give anledning til øget luftforurening.

Perkolat og kemikalier håndteres i anlægget i et lukket system forbundet med slanger. Der vil ikke være afkast fra anlægget. Der vil således ikke være emissioner til luft, hverken fra diffuse kilder eller punktkilder.

Miljøstyrelsen har i forbindelse med bl.a. oppumpning af perkolat konstateret, at lugtafgivelse fra perkolatet er meget svag. Da perkolat vil håndteres i et lukket system i renseanlægget, vurderes anlægget ikke at kunne give anledning til lugtgener uden for virksomhedens grund.

Der vil i forbindelse med driften af anlægget ikke foregå aktiviteter, der kan give anledning til støvgener.

Spildevand

Perkolat fra deponeringsanlægget betragtes som procesvand. Normalt bortskaffes dette til kommunal spildevandsrensning. Grundet indholdet af PFAS-forbindelser i perkolatet, kan det dog pt. ikke modtages ved kommunal spildevandsbehandling og bortskaffes for nuværende som farligt affald til Fortum Waste Solutions A/S.

Driften af renseanlægget vil ikke give anledning til en væsentlig ændring i mængderne af perkolat, der skal bortskaffes. Anlægget forventes derimod at reducere indholdet af forurenende stoffer i perkolatet – særligt PFAS-forbindelser (forventet reduktion 70-99%). Lejre Kommune har d.28. november 2022 meddelt tilslutningstilladelse for tilledning af perkolatet til kommunalt spildevandsbehandlingsanlæg og der er igangsat forsøg på spildevandsbehandlingsanlægget for at undersøge, om det rensede perkolat fremover vil kunne modtages.

Med driften af perkolatreanseanlægget forventes perkolat fremover at kunne behandles på kommunalt spildevandsanlæg frem for bortskaffelse som farligt affald.

Støj

Nye støjkilder

Støjkilder fra anlægget vil omfatte:

- Slampumpe, kildestyrke 72 dB. Monteret i isoleret container.
- Doseringspumpe, 64 dB. Monteret i isoleret container
- Indløbspumpe (Dykpumpe). Pumpen er neddykket i perkolat og vurderes ikke at kunne medføre et støjbidrag til omgivelserne.

Ved udbyggelse af anlægget med et efterpoleringsstrin, vil der desuden etableres en kompressor med en kildestyrke på 71 dB. Denne vil ligeledes monteres inde i en isoleret container

Ovennævnte støjkilder vil driftes døgnet rundt.

Der er ikke øvrige faste støjkilder forbundet med deponeringsanlæggets nuværende drift.

Støjisolering

Alle støjkilder placeres i lukkede og isolerede containere. Støjisolering af containerne vil bestå af 3 lag: Yderst et lag stål, dernæst 100 mm rockwool, og inderst et lag af træfinerplader. Rundt om kompressoren vil der kunne etableres yderligere støjisolering.

Leverandøren af anlægget oplyser, at forrenseanlæggets kildestyrke efter støjisolering er 37 dB.

Oplysningen er baseret på en kildestyrkemåling foretaget på et eksisterende forrenseanlæg bestående af en container med ovennævnte isolering rummende de 3 ovennævnte støjkilder. Kildestyrkemålingen blev foretaget lige uden for containerens dør mens alle tre støjkilder var i drift. Den samlede kildestyrke fra det støjisolerede anlæg blev målt til 37 dB.

I det ansøgte anlæg vil benyttes en mere støjsvag kompressor, end den der blev inddraget i kildestyrkemålingen. Det ansøgte anlæg vurderes derfor at kunne overholde en maksimal samlet kildestyrke på 37 dB.

Gældende støjgrænser

Der er med deponiets gældende miljøgodkendelse stillet vilkår om støjgrænser.

De laveste støjgrænser er for natteperioden, fra kl 22.00-07.00. Da forrenseanlægget driftes døgnet rundt, vil disse støjgrænser skulle overholdes.

Gældende støjgrænser for natteperioden er opsummeret nedenfor

Områdetype	Støjgrænse, nat, dB(A)	Gældende ved
Nærmeste beboelse i det åbne land	40	Gælder i en afstand af 15 m fra huset (eller lysthus/lignende opholdssted på grunden)
Nærmeste boligområde	35	Gælder hele matriklen

Beregning af støjbidrag:

Der er udført en overslagsberegning af støjbidraget ud fra en summering af støjkilderne og afstanden til ovennævnte boliger/boligområder. Støjbidraget er beregnet for en situation hhv. uden støjisolering (svarende til at støjkilderne er placeret uden for isoleret container) og med støjisolering (placering inde i container). I sidstnævnte tilfælde er benyttet en samlet kildestyrke for anlægget på 37 dB. Beregning af støjbidraget er udført ud fra en worst-case betragtning, hvor alle støjkilder fra renseanlægget er placeret i det hjørne af anlægsområdet (figur 4, Bilag A), der er placeret tættest på det pågældende referencepunkt. Der er ikke øvrige aktive støjkilder på deponeringsanlægget, hvorfor støjbidraget fra forrensingsanlægget vil udgøre virksomhedens samlede støjbidrag.

Nærmeste eksisterende beboelse i åbent land er beliggende hhv. nord for deponiet på den modsatte side af Roskildevej, samt i det nordvestlige hjørne af deponiet (figur 2, Bilag A). Afstanden fra det nordvestlige hjørne af anlægsområdet (figur 4, bilag A) til de to boliger er hhv. 95 m og 120 m. Da støjgrænsen for nærmeste beboelse i åbent land er gældende 15 m fra boligen, vil den skulle overholdes i en afstand af 80 m fra anlægget.

Nærmeste boligområde ligger nordvest for deponiet på den modsatte side af Roskildevej (figur 2, Bilag A). Afstanden fra det nordvestlige hjørne af anlægsområdet til nærmeste matrikelgrænse i boligområdet er 85 m. Der er jf. Lejre Kommuneplan 2021 desuden planer om at etablere et boligområde over for deponiet på den nordlige side af Roskildevej. Afstanden fra anlægsområdets nordlige afgrænsning matrikelgrænsen for det planlagte boligområde er ca 45 m.

Syd for deponeringsanlæggets skel er et Natura 2000 område. Afstanden fra anlægsområdets sydlige afgrænsning er ca. 190 m. Vest for deponeringsanlæggets skel ligger en aktiv råstofudgravning. Afstanden fra byggefeltets østlige afgrænsning er ca. 25 m. Langs deponiets østlige afgrænsning ligger et ældre nedlukket deponi. Afstanden fra anlægsområdet til skellet mellem de 2 deponier er omkring 120 m.

Det beregnede samlede støjbidrag fra A/S Affaldsdeponi af 1/8 1990 efter etablering af forrenseanlægget er opsummeret i nedenstående tabel.

Tablel: Støjbidrag fra deponeringsanlægget efter etablering af forrenseanlægget, beregnet i relevante referencepunkter ud fra en overslagsberegning. Tal markeret med rødt viser en overskridelse af vilkårsfaste støjgrænseværdier.

Referencepunkt	Afstand fra byggefelt (m)	Støjgrænse, nat, dB(A)	Uden støjisolering		Med støjisolering
			Støjbidrag, fase 1 (dB)	Støjbidrag, inkl. Efterklaringstrin (dB)	Støjbidrag, inkl. Efterklaringstrin (dB)
Nærmeste beboelse i det åbne land, 15 m fra bolig	80	40	34,1	36,8	< 0,1
Nærmeste boligområde, matrikelstel	85	35	33,6	36,3	< 0,1
Nærmeste planlagte boligområde, matrikelstel	45	35	39,5	41,8	3,9
Skovareal syd for deponiet, ved skel	190		27,0	29,3	< 0,1
Aktiv grusgrav vest for deponiet, ved skel	25		44,6	46,7	9
Lukket deponi mod øst, ved skel	120		31	33,3	< 0,1

De beregnede støjbidrag viser, at de vilkårsfaste støjgrænseværdier ved nærmeste boliger ville overskrides, hvis ikke der blev foretaget støjdemping. Ved placering af alle støjkluder i lukket isoleret container, vil det samlede støjbidrag uden for deponiets skel være mindre end 10 dB.

Det vurderes på den baggrund, at etablering af det samlede forrenseanlæg ikke vil give anledning til, at deponeringsanlæggets samlede støjmission overskrider hverken gældende eller vejledende støjgrænser uden for virksomhedens skel.

Trafik

Der vil være meget begrænset mertrafik i forbindelse med drift af anlægget. Mertrafik forventes at være mindre end 1 lastbil ugentlig. Trafik vil ske i dagtimerne. Mertrafikken vurderes ikke at føre til væsentlig

emission af støj i forhold til det eksisterende, og vurderes ligeledes ikke at føre til, at virksomheden efter etablering af anlægget ikke vil kunne overholde vejledende støjgrænser.

Affald

Driften af perkolatrenseanlægget vil føre til frembringelse af følgende affaldsfraktioner:

- PFAS holdigt slam. Opsamles i tæt tank. Slammet bortskaffes som farligt affald til Fortum Waste Solutions A/S. Ud fra erfaringsmæssige tal vurderes det, at der vil dannes 3,5-5 kg slam/m³ perkolat. Ved behandling af maksimalt 6000 m³ perkolat årligt, vil der skulle bortskaffes 21-30 ton slam årligt. Ved disse mængder skal en 5 m³ slamtank tømmes 4-6 gange per år. Tømning sker med tankvogn, som tømmer tanken via studs i bunden.
- Tomme kemikaliedunke. Bortskaffes efter kommuns anvisninger.

Ved tilkobling af efterpoleringstrinnet, vil følgende affaldsfraktioner desuden opstå

- Fyldte ion-bytter resiner. Bortskaffes som farligt affald til Fortum Waste Solutions
- Sand fra sandfilter
- Brugt aktivt kul

Alle affaldsfraktioner vil afhentes og bortkøres direkte. Der vil ikke være oplag af affald i forbindelse med perkolatrenseanlægget.

Jord og grundvand

I forbindelse med indretning og drift af anlægget vil træffes en række foranstaltninger til sikring mod spild af kemikalier, perkolat eller PFAS-holdigt slam til jord og grundvand.

Slanger ind og ud af anlægget vil udføres med frostsikring i form af isolering og varmekabler. Mellem 20-fods containeren og slamtanken samt mellem de to 20 fods containere vil der være faste rørføringer.

Slanger og rørføringer vil sikres mod påkørsel, idet slanger vil indlægges i plastikarmerede slanger, og slanger og rørføringer i øvrigt placeres, hvor der ikke sker færdsel med køretøjer. Slamtanken vil ligeledes sikres mod påkørsel, idet den placeres bag de to containere, hvor der ikke kan ske adkomst af køretøjer.

Alle slanger, rørføringer og tanke/holdere til kemikalier, perkolat og affald (slam) vil bestå af materialer, der er persistente over for indholdet. Containerne udføres med vandtæt gulv samt opkant, med kapacitet til at tilbageholde 110% af voluminet af den største beholder i containeren. Kemiskur udføres ligeledes tæt med spildbakke, der kan rumme 110% af voluminet af den største beholder i skuret. Containere og kemiskur udstyres med alarm, som udløses ved væske på gulvet. Alarmen stopper anlæggets drift inklusiv pumpen, der pumper perkolat ind i anlægget. Ved alarm sendes desuden en sms til tilsynsførende personel, der vil ankomme og tilse anlægget hurtigst muligt.

Slamtanken vil enten bestå af en dobbeltvægget tank eller etableres i en tæt spildbakke/lav tæt container. I tilfælde af sidstnævnte vil slamtank og spildbakke/container etableres under afdækning til hindring af, at spildbakken fyldes med regnvand.

Der vil jævnligt føres tilsyn med anlægget, bl.a. ved udskiftning af kemikalier, ion-bytter resiner, og aktivt kul. Der vil i den forbindelse foretages en rundring med visuel inspektion af anlægget, med registrering af anlæggets tilstand og driftsstatus samt tegn på spild/utætheder. Der vil føres journal under tilsynet. Behov for udskiftning af kemikaliedunke, tømning af slamtank mv. beregnes ud fra perkolatflow ind i anlægget, dosering og den forløbne tid.

Flow af perkolat ind i anlægget logges automatisk. Ved driftsforstyrrelser i form af tilstopning udløses alarm, som sender sms til tilsynsførende personel. Vedkommende vil da tilse anlægget hurtigst muligt. Tilstopning registreres fx. ved manglende udpumpning af slam til slamtank, eller hvis der registreres flow af perkolat ind i anlægget men lavt/ingen flow ud af anlægget.

Der vil i forbindelse med udskiftning af kemikalier og afhentning af affald ske transport og håndtering af kemikalier/affald på arealet. Tomme kemikaliedunke udskiftes med nye fyldte via vognmand. Slamtanken tømmes via studs i bunden og bortkøres med tankvogn. Brugt sand fra sandfilter, kul og ion-bytter resiner udskiftes ligeledes med nyt via vognmand. Udskiftning af kemikalier og forbrugsvarer vil ske under tilstedeværelse af tilsynsførende personel. I tilfælde af lækage og/eller spild i forbindelse med transport og håndtering på deponiets areal, vil tilsynsførende straks registrere og håndtere dette samt underrette beredskab og tilsynsmyndighed, hvis relevant.

H) Oplysninger om driftsforstyrrelser og uheld

Der er konstateret tegn på udslip af lossepladsgas på deponeringsanlægget. Denne problemstilling håndteres særskilt og adskilt fra nærværende ansøgning.

Af hensyn til evt. eksplosionsfare, vil der opsættes gasalarm i renseanlæggets container. Containerne mv. etableres uden direkte kontakt på hele fladen til underlaget.

Miljøstyrelsen har understreget over for leverandøren af anlægget, at der skal der tages højde for risici vedrørende gas i forbindelse med arbejde og opstilling af udstyr på grunden.

Der kan i forbindelse med drift af anlægget ske uheld i form af utætheder/lækager/spild, som kan føre til udslip af perkolat eller kemikalier. Med renseanlæggets indretning og drift træffes adskillige foranstaltninger for at forhindre udslip af perkolat og kemikalier (beskrevet i afsnittet ovenfor). Anlægget placeres inden for deponeringsanlæggets membranbelagte område. Skulle der på trods af nævnte foranstaltninger ske udslip af perkolat eller kemikalier, vil spildet nedsive i deponiet og opfanges i perkolatsystemet. Der er således meget lav risiko for, at der vil kunne ske forurening af jord eller grundvand.

BILAG A: Kortmateriale og tegninger over anlægget



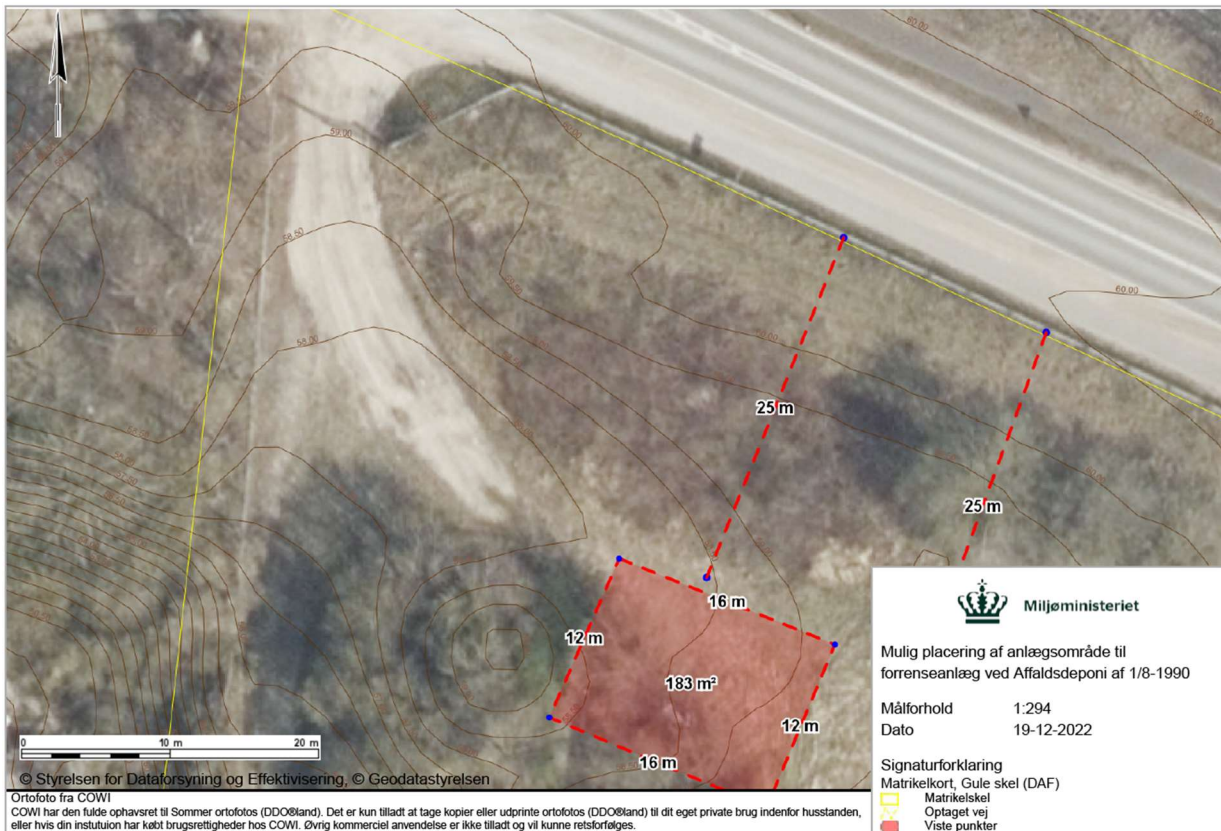
Figur 1: Kortmateriale med angivelse af deponeringsanlæggets placering (rød streg).



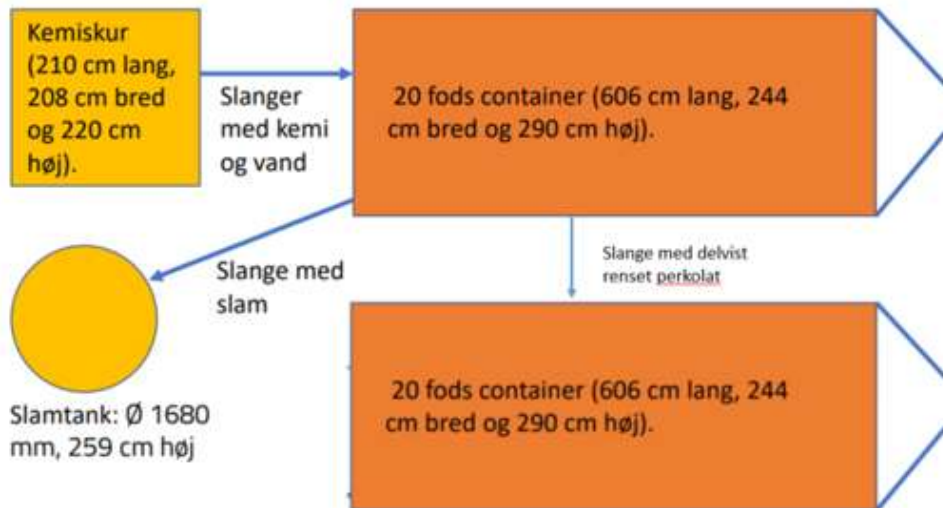
Figur 2: Kort med angivelse af deponeringsanlæggets afgrænsning (rød streg) samt omtrentlig placering af rensenanlægget (Blå firkant)



Figur 3: Omtrentlig placering af forrenseanlæg (blå firkant), eksisterende perkolatsamlebrønd (gul cirkel) samt eksisterende perkolatopsamlingstanke (gul firkant). Med nuværende drift af anlægget ledes perkolat fra perkolatsamlebrønden til eksisterende opsamlingstanke via nedgravet rørledning (gul stiplede linje).



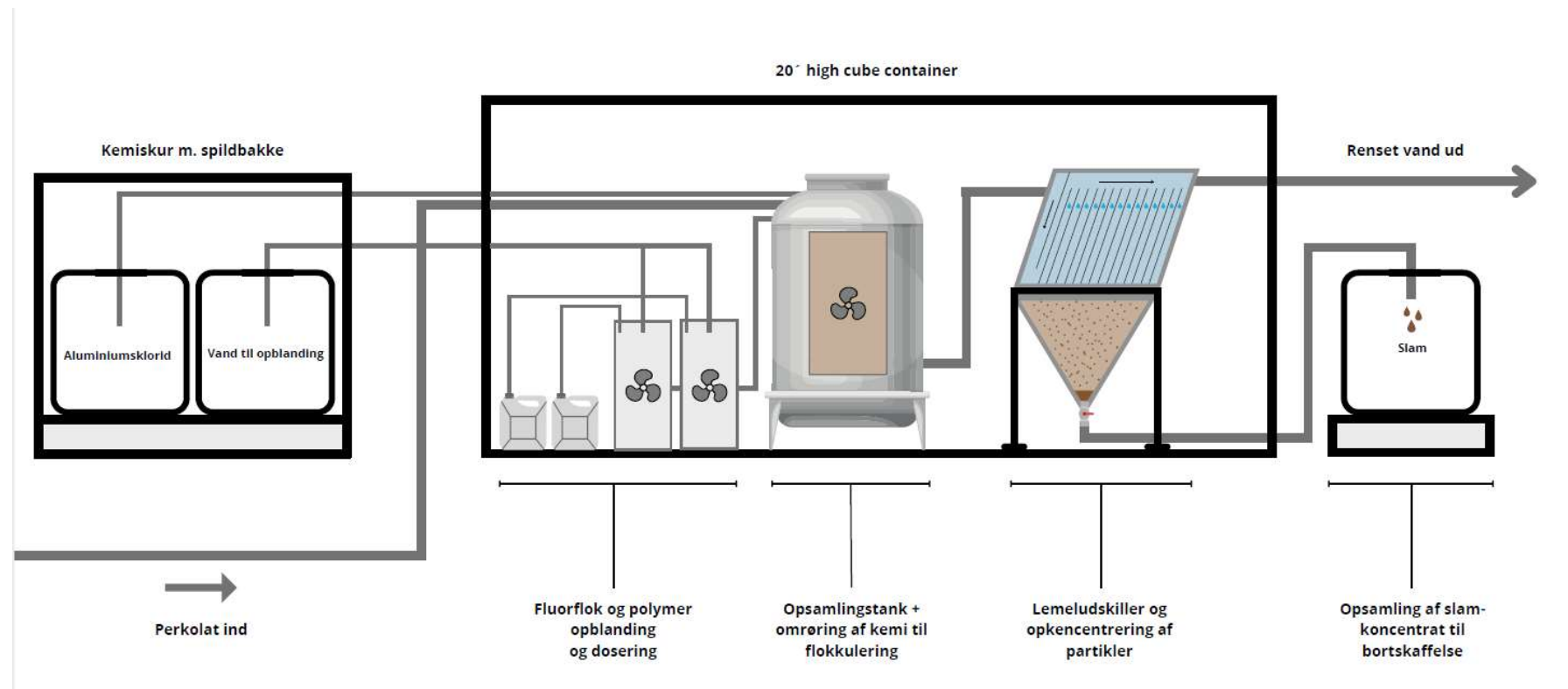
Figur 4: Placering af byggefeltet, indenfor hvilket forrensingsanlægget vil etableres (markeret med rød firkant).



Figur 5: Skitse over forrensingsanlæggets delelementer og opbygning. Endelig indbyrdes placering af delelementerne kan afvige fra den viste opstilling, men vil begrænse sig til det angivne byggefelt. Mellem slamtank og 20 fods container, samt mellem de to 20 fods containere vil der være faste rør i stedet for slanger.



Figur 6: Fotos af hhv. 20-fods container udvendigt (Ø. Tv.) samt indretning indvendigt (Ø. Th.), kemiskur (N.tv.) og slamtank (N.th)



Figur 7: Skitsering af renseprocessen