



NATURA 2000-HANDLEPLAN 2022-2027

# LILLERING SKOV, STJÆR SKOV, TÅSTRUP SØ OG TÅSTRUP MOSE

NATURA 2000-OMRÅDE NR. N232

HABITATOMRÅDE N232



**Skanderborg**  
Kommune



**Miljøministeriet**  
Miljøstyrelsen

**TEKNIK OG MILJØ**  
Aarhus Kommune



**Titel:** Natura 2000-handleplan for Lillering Skov, Stjær Skov, Tåstrup Sø og Tåstrup Mose.

**Udgiver:** Aarhus Kommune, Skanderborg Kommune og Miljøstyrelsen.

**År:** 2024.

**Forsidefoto:** Blå anemone fra Stjær Stenskov - Kim Aaen.

**Baggrundskort:** Styrelsen for Dataforsyning og Infrastruktur.

Må citeres med kildeangivelse.



Tåstrup Mose.

**Foto:** Aidin Esmaeli.

# INDHOLD

<b>Resume</b>	<b>2</b>
<b>1. Resume</b>	<b>4</b>
<b>2. Baggrund</b>	<b>6</b>
2.1 Den lovgivningsmæssige ramme	6
2.2 Miljøvurdering af handleplanerne	7
<b>3. Gennemførelse af Natura 2000-handleplan for sidste planperiode</b>	<b>8</b>
3.1 Vurdering af gennemførelse af Natura 2000-planen	9
<b>4. Behov for indsatser</b>	<b>10</b>
<b>5. Indsatser fordelt på aktør</b>	<b>11</b>
<b>6. Prioritering af den forventede indsats</b>	<b>12</b>
<b>7. Forventede initiativer og plan for interessentinddragelse</b>	<b>13</b>
<b>Bilag: Kortbilag</b>	<b>15</b>

## 1. RESUME

Handleplanen for Natura 2000 område nr. 232 Lillering Skov, Stjær Skov, Tåstrup Sø og Tåstrup Mose beskriver den indsats, der skal igangsættes i Natura 2000-området inden udgangen af 2027 - dog udgangen af 2033 for de skovbevoksede, fredskovspligtige arealer. Natura 2000-området består af Habitatområde nr. 232.

Det overordnede mål for området er beskrevet i afsnit 3.1 i Natura 2000-planen og de konkrete mål i afsnit 3.2. Generelt gælder for dette område, at den samlede forekomst af naturtyper og arters levesteder i Natura 2000-området, uanset om de er kortlagt, skal være stabil eller i fremgang, såfremt de naturgivne forhold giver mulighed for det.

Målsætningerne konkretiseres i Natura 2000-planens afsnit 4.1 og 4.2 i form af nogle generelle og områdespecifikke retningslinjer for indsatsprogrammet.

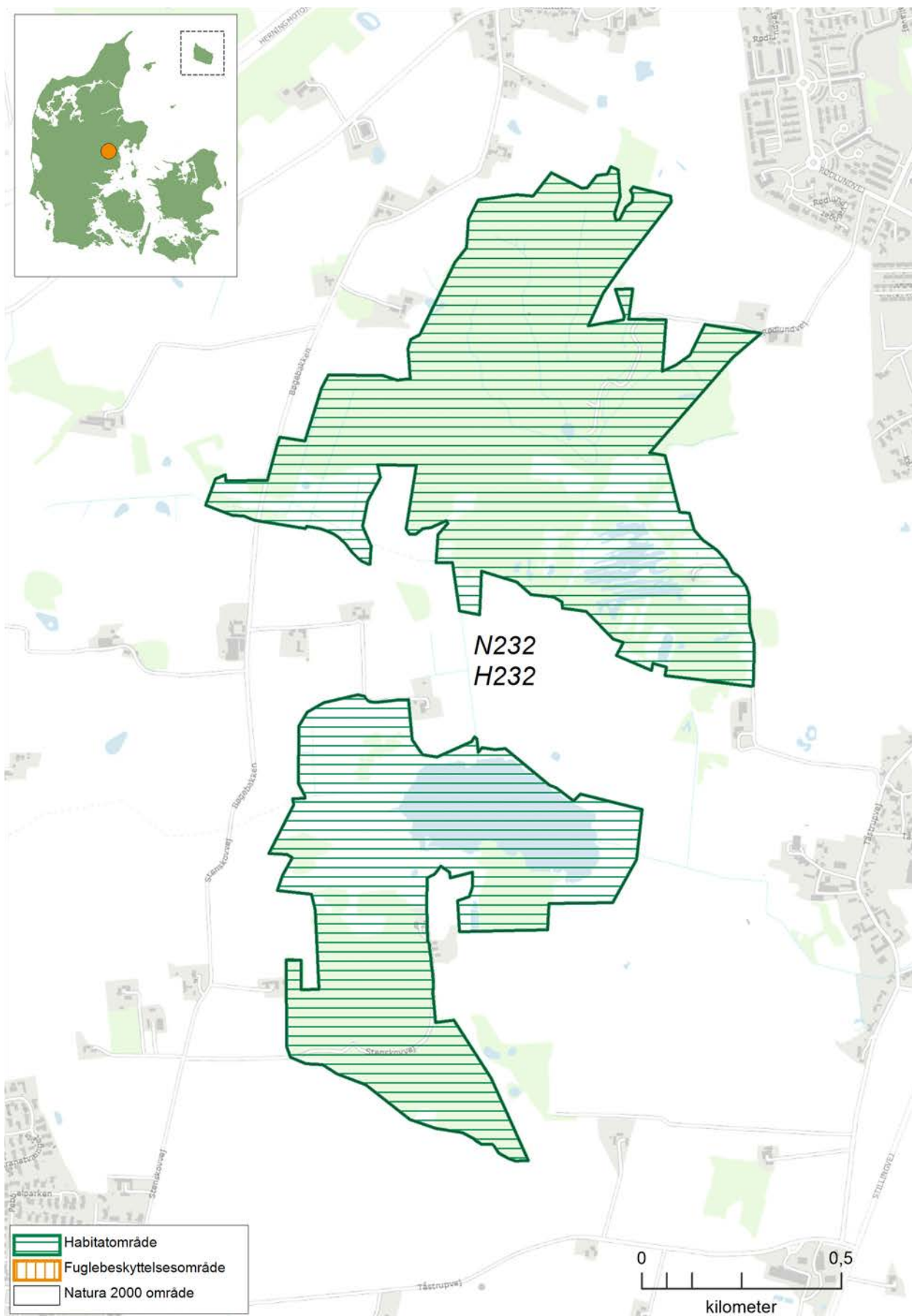
### **Hovedformålet med indsatserne i perioden 2022-27 er:**

- Fokus på mere naturlige processer og naturens robusthed
- Sikre og forbedre tilstanden af den eksisterende natur og levesteder
- Bekæmpe invasive arter.

Indsatsen i denne planperiode er særligt rettet mod naturtyperne rigkær, surt overdrev og kalkoverdrev. Der arbejdes for en bedre sammenhæng i naturtyperne og samling i store driftsenheder.

Indsatsen udføres både på offentlige og private arealer i området. Projekter på private lodsejeres arealer gennemføres i videst muligt omfang gennem frivillige aftaler. Der findes blandt andet en række understøttende tilskudsordninger, som kan søges gennem Landbrugsstyrelsen og Miljøstyrelsen, samt midler til Life-projekter som medfinansieres af EU.

Natura 2000-området afgrænses som vist på kortet overfor.



Kort: Natura 2000 plan 2022-2027, Miljøstyrelsen juni 2023.

## 2. BAGGRUND

Miljøstyrelsen har udarbejdet Natura 2000-planer for 257 Natura 2000-områder, som indgår i den danske del af det europæiske Natura 2000-netværk. Planerne beskriver målene for det enkelte Natura 2000-område og fastlægger de indsatser, der skal ske inden for planperioden 2022–27. Natura 2000-planerne kan ses på [Miljøstyrelsens hjemmeside](#).

Ud fra Natura 2000-planerne er der udarbejdet Natura 2000-handleplaner for de enkelte Natura 2000-områder. Handleplanerne skal medvirke til at gennemføre Natura 2000-planerne for de enkelte områder. Denne handleplan er udarbejdet af Aarhus Kommune, Skanderborg Kommune og Miljøstyrelsen på grundlag af Natura 2000-plan for Natura 2000 område nr. 232 Lillering Skov, Stjær Skov, Tåstrup Sø og Tåstrup Mose.

Hver kommune er ansvarlig for de dele af handleplanen, der vedrører kommunens geografiske område på land og kommunens kystnære områder. Kommunerne er ansvarlige for, at handleplanerne gennemføres inden udgangen af 2027. Miljøstyrelsen er ansvarlig for at udarbejde en skovhandleplan for de skovbevoksede, fredskovspligtige Natura 2000-arealer med skovhabitatnatur inklusiv arealer nævnt i skovlovens §28 (herfra omtalt som skovbevoksede, fredskovspligtige arealer). Der skal gennemføres en planlægning hvert 12. år, som rammer denne planperiode. Miljøstyrelsen er ansvarlig for, at indsatserne på de skovbevoksede, fredskovspligtige arealer gennemføres inden udgangen af år 2033.

Kommunernes handleplan og Miljøstyrelsens skovhandleplan sammenskrives og udmøntes i denne samlede Natura 2000-handleplan.

Offentlige lodsejere, som ejer arealer i Natura 2000-område, kan vælge at gennemføre Natura 2000-planen direkte i egne drifts- og plejeplaner. Der er ingen offentlige lodsejere i dette Natura 2000 område.

### 2.1 Den lovgivningsmæssige ramme

Den lovgivningsmæssige baggrund for handleplanerne findes i:

- miljømålsloven (lovbekendtgørelse nr. 119 af 26. januar 2017 med senere ændringer)
- naturbeskyttelsesloven (lovbekendtgørelsen nr. 1392 af 2. oktober 2022)
- bekendtgørelse om kommunalbestyrelsernes Natura 2000-handleplaner (bekendtgørelse nr. 944 af 27. juni 2016)
- bekendtgørelse af lov om skove (lovbekendtgørelse nr. 690 af 26. maj 2023)
- bekendtgørelse om tilvejebringelse af Natura 2000-skovplanlægning (bekendtgørelse nr. 946 af 27. juni 2016).

Det er kommunalbestyrelsen, der er ansvarlig for at gennemføre Natura 2000-planen på de privatejede arealer. Dog er det Miljøstyrelsen, der er ansvarlig for de privatejede, skovbevoksede, fredskovpligtige arealer. Offentlige lodsejere er ansvarlige for at gennemføre Natura 2000-planen på deres egne arealer.

Handleplanen skal ifølge lovgivningen indeholde nedenstående:

- En prioritering af myndighedens forventede forvaltningsindsats i planperioden på baggrund af en opgørelse af behovet for konkrete forvaltningstiltag.
- De forventede initiativer, som myndigheden vil tage for at gennemføre Natura 2000-handleplanen, herunder en plan for interessentinddragelse.

- En oversigt over fordelingen af indsatsen mellem kommunale myndigheder, Miljøstyrelsen og offentlige lodsejere.
- En redegørelse for gennemførelsen af handleplanen for den forudgående 6 års periode (dog 12 års periode for de skovbevoksede, fredskovspligtige arealer), der gør det muligt at vurdere, i hvilket omfang Natura 2000-handleplanen er gennemført for den forudgående periode.

Handleplanen skal ikke omfatte offentligt ejede arealer, hvis der for disse arealer er udarbejdet/udarbejdes en plan for forvaltningsindsatsen, der er i overensstemmelse med de fastsatte mål for naturtilstanden i Natura 2000-planen. Der indsættes et resumé af de offentlige planer i handleplanens bilag.

Handleplanen skal være så konkret, at dens gennemførelse kan vurderes. Dog må handleplanen ikke foregribe det præcise indhold af de aftaler eller afgørelser, der træffes i forhold til den enkelte lodsejer i forbindelse med gennemførelsen af handleplanen.

Handleplanen skal i samspil med vandplanlægningen realisere Natura 2000-planen for så vidt angår vandbehov for de naturtyper, som er direkte afhængige af et vandøkosystem. Natura 2000-planens mål om forbedret vandkvalitet i større søer, vandløb, fjorde og kystvande realiseres gennem indsatsen i vandplanlægningen og skal ikke indgå Natura 2000-handleplanerne.

## **2.2 Miljøvurdering af handleplanerne**

Natura 2000-handleplanerne er en type af planer, som kan være omfattet af krav om miljøvurdering i henhold til Bekendtgørelse af lov om miljøvurdering af planer og programmer og af konkrete projekter (VVM) (lovbekendtgørelse nr. 4 af 3. januar 2023) – herefter refereret til som miljøvurderingsloven.

Ved vurderingen af om en handleplan er omfattet af Miljøvurderingsloven ses på kriterierne i lovens § 8. Erfaringsmæssigt er der en del handleplaner, som ikke vil være omfattet af miljøvurderingsloven. Det afhænger dog i alle tilfælde af det konkrete indhold af handleplanen, og der skal derfor altid foretages en særskilt vurdering for hver plan.

Denne handleplan er blevet vurderet i forhold til, om den er omfattet af miljøvurderingsloven. Det er vurderet, at den ikke er omfattet af miljøvurderingsloven og der dermed ikke skal udarbejdes miljøvurdering af handleplanen.

Der er vurderet på, om handleplanen sætter nye rammer for fremtidige anlægstilladelser, eller om den vurderes at kunne påvirke internationalt udpegede naturbeskyttelsesområder væsentligt jfr. miljøvurderingslovens §8.

Det er myndighedens vurdering, at handleplanen ikke sætter nye rammer for fremtidige anlægstilladelser.

Det er myndighedens vurdering, at handleplanen er undtaget fra habitatdirektivets artikel 6, stk. 3 og dermed fra vurdering efter miljøvurderingsloven, fordi planerne er "direkte forbundet med eller nødvendige for lokalitetens forvaltning" jfr. artikel 6, stk. 3, 1. pkt. Handleplanen anses som direkte forbundet med og nødvendig for Natura 2000-området forvaltning.

For samtlige Natura 2000-planer er der foretaget en strategisk miljøvurdering (SMV). Natura 2000-planerne og de tilhørende miljøvurderinger kan findes på Miljøstyrelsens hjemmeside under Natura 2000, tredje generation planer (2022-2027).

### 3. GENNEMFØRELSE AF NATURA 2000-HANDLEPLAN FOR SIDSTE PLANPERIODE

Handleplanerne for anden planperiode har været gældende siden udgangen af 2017. Kommunen har i den mellemliggende periode arbejdet for at gennemføre den indsats, der blev beskrevet i Natura 2000-planen for planperioden 2016-2021. For de skovbevoksede, fredskovspligtige arealer har Miljøstyrelsen arbejdet for at gennemføre indsatserne, der blev beskrevet i første generation af Natura 2000-planen fra 2010-2015 og videreført i anden planperiode 2016-2021.

Det er muligt at få et samlet overblik over tilskudskompenserede indsatser i Natura 2000-områderne i "Sammenfatning af Natura 2000-planerne 2022-2027" på Miljøstyrelsens hjemmeside.

Nedenstående tabeller viser en oversigt over de realiserede, påbegyndte og planlagte projekter inden for Natura 2000-området.

	Indsats	Kommunalt ejet	Privatejet
<b>Skanderborg Kommune</b>	Understøtning af græsning på 3,7 ha, hvor dele af arealet er lysåben natur (kalkoverdrev, kildevæld og rigkær) Løbende rydning af uønsket opvækst og vedligehold af hegn		Rigkær 0,34 ha Kildevæld 0,5 ha Kalkoverdrev 0,1 ha Hængesæk 0,15 ha
<b>Aarhus Kommune</b>	Græsningsprojekt på rigkær, muligt rigkær, kalkoverdrev og bøg på muld, samt for bekæmpelse af rynket rose. Kommunen er initiativtager og står for kontakt til alle 9 ejere (opstartet i 2017)		4,9 ha realiseret (fastholdt)
	Brugerdialog og facilitering af årligt høslæt med fjernelse af afhøstet materiale på surt overdrev og rigkær. Opstart 2013		1,8 ha realiseret (fastholdt 1x årligt)

Tabel 1: Følgende indsatser er finansieret via kommunernes egne midler eller DUT-midler\*.

\* Der er ikke kommunalt ejede arealer i området.

	Indsats	Kommunalt ejet	Privatejet
<b>Skanderborg Kommune</b>	Pleje af græs og naturarealer		3,7 ha
<b>Aarhus Kommune</b>	Pleje af græs og naturarealer		7,3 ha

Tabel 2: Følgende indsatser er finansieret gennem landdistriktsmidler eller anden finansiering og gælder arealer, der ikke er skovbevoksede, fredskovspligtige arealer\*.

\* Der er ikke kommunalt ejede arealer i området.

Skovbevoksede, fredskovspligtige arealer følger en 12 års-cyklus, og første planperiode for disse løber således fra 2010 til 2021. Tabel 3 viser status for de gennemførte eller igangværende indsatser i perioden 2010-2021 beliggende i kortlagt habitatskov inden for Natura 2000-området. Indsatserne er opgjort på indsatstype. Der kan være gennemført flere indsatser på det samme areal, hvorved samme areal kan fremgå flere gange (eksempelvis skovnaturtypebevarende drift og pleje forud for urørt skov, eller forbedring af hydrologi på samme areal, hvor der også er udført skovnaturtypebevarende drift og pleje). Indsatsplanerne for arealerne blev først udgivet i skovhandleplanerne i 2012.

Der er ikke iværksat Life-projekter inden for Natura 2000-området.



Ud over de ovennævnte indsatser har myndighederne søgt at gennemføre Natura 2000-handleplanen gennem følgende tiltag:

- Aarhus Kommune har siden 2019 til nu arbejdet på en multifunktionel jordfordeling (MUFJO) i Aarhus Ådal inklusiv hele Natura 2000 område nr. 232 Lillering Skov (arbejdet pågår indtil juli 2024 hvor der forventes skæringsdato). Formålet med jordfordelingen er at bane vejen for en lang række grønne/blå/rekreative projekter i Aarhus Ådal, der kan hjælpe til målopfyldelse på en række politisk vedtagne mål bl.a. realisering af Det Grønne Danmarkskort og sammenbinding og styrkelse af Natura 2000 områder, forbedring af levesteder for bilag IV-arter. Der har været afholdt lodsejermøder i 2022 og 2023 og arbejdet pågår stadig for en afklaring af om der kan ske forenkling af ejerstrukturen i Lillering/Tåstrup området til gavn for driften i Natura 2000 området.
- Områdets ejere har afventet afslutning på fredningssagen (Harlevfredningen), der blev vedtaget i 2016 og hvor erstatningsafgørelsen kom i december 2019. Aarhus Kommune og Skanderborg Kommune har i perioden arbejdet for gennemførelse af fredningens indhold der sigter til naturmæssig og rekreativ sammenbinding af de to Natura 2000 delområder som Lillering Natura 2000-området består af.
- Miljøstyrelsen har finansieret gratis rådgivning hos Dansk Skovforening for ejere af skovbevoksede, fredskovspligtige arealer i Natura 2000-områderne.
- Som opfølgning på skovlovens anmeldeordning for Natura 2000-områderne er der i flere Natura 2000-områder indgået aftaler med private lodsejere, der er med til at sikre naturindhold og arter på de berørte arealer (LBK. nr. 690 26. maj 2023, §17-19).
- Miljøstyrelsen har arbejdet for relevante støtteordninger for at understøtte implementeringen af Natura 2000-planerne.
- Miljøstyrelsen har udført en opsøgende indsats og har kontaktet nogle private lodsejere med større arealer af privat fredskov og informeret om muligheden for at søge tilskud til indsatser i de private fredskove.

### **3.1 Vurdering af gennemførelse af Natura 2000-planen**

Handleplanen skal ifølge bekendtgørelserne indeholde en redegørelse for gennemførelsen af handleplanen for den forudgående 6 og 12 års periode, der gør det muligt at vurdere, i hvilket omfang Natura 2000-planen for den forudgående periode er realiseret. Vurderingen, af hvorvidt handleplanerne er gennemført i den forudgående periode, er baseret på om de planlagte indsatser fra sidste handleplan er opfyldt, eller der er udført tilsvarende tiltag.

Aarhus Kommune vurderer de gennemførte indsatser med understøttelse af eksisterende græsning, høslæt samt rydning af mindre arealer har bidraget til en fastholdelse og enkelte steder en forbedring af naturtilstanden i Natura 2000-områdets lysåbne habitatnaturtyper. Der er dog stadig arealer med manglende drift og manglende sammenhæng på tværs af områdets habitatnatur, som til dels skyldes den komplicerede ejerstruktur. Der er i planperioden sket 0,5 ha udvidelse af det samlede areal af habitatnatur, hvilket er mindre end de 2,9 ha planen forudsagde.

Skanderborg Kommune vurderer at de gennemførte indsatser med understøttelse af eksisterende græsning samt rydning af mindre arealer har bidraget til en forbedring af naturtilstanden i Natura 2000-området.

Effekten af indsatserne vil blive vurderet løbende i det Nationale Overvågningsprogram for Vandmiljø og Natur (NOVANA), som overvåger vandmiljøets og naturens tilstand inden for de områder, der prioriteres i forhold til de politisk fastsatte økonomiske rammer.

## 4. BEHOV FOR INDSATSER

Natura 2000-planen for Natura 2000 område nr. 232 Lillering Skov, Stjær Skov, Tåstrup Sø og Tåstrup Mose, beskriver de konkrete mål for indsatsen. Indsatsprogrammet i Natura 2000-planerne er afstemt, så den økonomiske ramme og den krævede indsats i planerne passer sammen. Til gennemførelse af planerne stiller staten en række virkemidler til rådighed, ligesom det forudsættes, at kommunerne bidrager økonomisk via de midler, som kommunerne er blevet økonomisk kompenseret for af staten (DUT-midlerne).

På baggrund af Natura 2000-planen har kommunerne og Miljøstyrelsen vurderet, at der er behov for nedenstående konkrete forvaltningstiltag. Handleplanmyndigheden skal forsøge at indgå frivillige aftaler med lodsejere om drift. Hvor dette ikke er muligt, skal myndigheden påbyde en bestemt drift, hvis det er nødvendigt for opnåelse af målene i Natura 2000-planen eller for at forhindre forringelse og forstyrrelse.

Offentlige lodsejere skal selv organisere gennemførelse af indsatser på egne arealer.

Forventede indsatser		Skøn over behov:		
		Igangværende indsats (ha)	Ny indsats (ha)	Samlet behov for indsats (ha)
Lysåbne naturtyper	<b>Skanderborg Kommune</b> Græsning på samlet 3,7 ha	3,7 ha	Op til 0 ha	Op til 3,7 ha
	<b>Aarhus Kommune</b> Græsning og høslæt	7,3 ha	2,8 ha	10,1 ha

Skovnaturtyper uden fredskovspligt	Skovnaturtypebevarende drift og pleje	<b>Skanderborg Kommune</b>	Op til 1 ha		Op til 1 ha
		<b>Aarhus Kommune</b>	Op til 2 ha		Op til 2 ha
	Urørt skov	<b>Skanderborg Kommune</b>		Op til 1 ha	Op til 1 ha
		<b>Aarhus Kommune</b>		Op til 2 ha	Op til 2 ha

Skovnaturtyper med fredskovspligt*	Skovnaturtypebevarende drift og pleje			Op til 47 ha
	Urørt skov	0 ha		Op til 47 ha
	Rydning af invasive arter			0 ha

Tabel 3: Behov for indsatser for naturtyperne.

\* Indsatser planlagt for skovnaturtyper med fredskovspligt vises udelukkende som et samlet behov for indsatser med undtagelse af urørt skov, hvor igangværende indsatser også vises. Skovnaturtypebevarende drift og pleje dækker over flere indsatser. Da der kan være overlap mellem indsatstyper, og da der efter afslutning af én type indsats kan være behov for at gentage indsatstypen, er behovet for indsatser vurderet samlet.

Forventede indsatser	Skøn over behov:		
	Igangværende indsats	Ny indsats	Samlet behov for indsats
Skanderborg Kommune Restaurering af vandhuller		Ca. 1 stk.	Ca. 1 stk.

**Tabel 4:** Behov for indsatser for arter udover indsatser for naturtyper på lysåbne naturtyper og skovnaturtyper uden fredskovspligt.

På skovbevoksede arealer vil mange af de tiltag, der implementeres for skovnaturtyperne også være gavnlige for de arter, der er knyttet til naturtyperne. I nedenstående gennemgås eksempler på indsatser, der også gavner arter og fugle, hvor indsatserne i forvejen gennemføres i området jf. Natura 2000-planen.

Urørt skov samt skovnaturtypebevarende drift og pleje med bevaring af træer til naturligt henfald kan bidrage til at forbedre levesteder for områdets skovtilknyttede arter og fugle. Nogle arter og fugle er afhængige af ro i yngleperioden, lysninger eller hensigtsmæssig hydrologi.

## 5. INDSATSER FORDELT PÅ AKTØR

Grundlæggende er ansvaret fordelt, så kommunerne er ansvarlig myndighed på alle arealer i kommunen undtagen de skovbevoksede fredskovspligtige arealer.

Miljøstyrelsen er ansvarlig myndighed for de skovbevoksede fredskovspligtige arealer. Det gælder dog, at kommunerne er ansvarlige for de arealer i fredskov, der er beskyttet efter §3 i naturbeskyttelsesloven.

Myndighederne er ansvarlige, jfr. ovenstående fordeling, for gennemførelse af handleplanen undtagen for offentlige arealer, hvor lodsejer selv er ansvarlige for at gennemføre handleplanen. De fleste indsatser er geografisk bestemt, hvorved den nævnte myndigheds- og arealdeling er gældende. Det er muligt at finde relevante Natura 2000-geodata i [MiljøGIS](#). Endvidere kan overvågningsdata fra NOVANA-programmet tilgås via [Danmarks Miljøportal](#) og i Natura 2000-basisanalyserne.

Der kan være indsatser i Natura 2000-planens indsatsprogram, hvor der ikke er samme klare geografiske afgrænsning. I denne handleplan er der en naturlig ansvarsfordeling ud fra den geografiske afgrænsning, og dermed hvilken myndighed, der er ansvarlig for gennemførelse.

## 6. PRIORITERING AF DEN FORVENTEDE INDSATS

### Prioritering af den forventede indsats

Natura 2000-planerne 2022-2027 har især fokus på en naturforvaltning, hvor man gør brug af naturens egne dynamikker. Samtidig fastholdes en række indsatser, der er kendt fra de gældende planer.

Hovedformålene med indsatserne i tredje planperiode (2022-2027) er:

#### 1. Fokus på mere naturlige processer og naturens robusthed

- 1.1. der er øget fokus på en mere naturnær forvaltning med fokus på at sikre sammenhæng i naturen og mere naturlige dynamikker i Natura 2000-områderne
- 1.2. der arbejdes for at udvide arealet med urørt skov
- 1.3. der er fokus på tiltag mod klimaforandringer og dermed områdernes robusthed over for pludselige hændelser.

#### 2. Sikre og forbedre tilstanden af den eksisterende natur og levesteder hvilket bl.a. er i overensstemmelse med 'brandmandens lov' og EU's biodiversitetsstrategi 2030

- 2.1. fortsætte arbejdet med at sikre naturtilstanden f.eks. ved naturpleje på plejekrævende arealer
- 2.2. fortsætte arbejdet med at afsøge behovet for og udlægge forstyrrelsesfrie zoner bl.a. til gavn for trækfugle, marine naturtyper og havpattedyr
- 2.3. fokus på indsatser, der gavner truede arter og fugle
- 2.4. fortsætte arbejdet med at afsøge behovet for at regulere fiskeri i beskyttede områder.

#### 3. Bekæmpe invasive arter

- 3.1. fortsætte arbejdet med at bekæmpe invasive arter.

Prioriteringen af den forventede forvaltningsindsats i planperioden er sket på baggrund af opgørelsen af behovet for konkrete indsatser (se kapitel 4). Den nedenstående prioritering afspejler således den forventede tidsfølge af indsatsen i forbindelse med de konkrete forvaltningstiltag.

**Aarhus Kommune:** Fortsat understøttelse af eksisterende græsning og høslæt, samt arbejde (evt. via jordfordeling) på udvidelse og sammenbinding af græsningsområder. Der prioriteres størrelse i sammenhæng og sammenbinding nord-syd mellem Natura 2000 delområder.

Skanderborg Kommune: fortsat understøttelse af eksisterende græsning samt opfølgning på om græsningstrykket er rigtigt.

Miljøstyrelsen vil for de skovbevoksede, fredskovspligtige arealer kontakte private ejere af fredskovsarealer større end 20 ha med henblik på at informere om muligheden for en mere skovnaturtypebevarende drift, tiltag for arter og muligheden for at udlægge til urørt skov.

Miljøstyrelsen vil fortsat prioritere at indgå i relevante Life-projekter nye som gamle.

## 7. FORVENTEDE INITIATIVER OG PLAN FOR INTERESSENTINDDRAGELSE

Det er Aarhus Kommunes, Skanderborg Kommunes og Miljøstyrelsens hensigt at planlægge og udføre projekterne som vist i nedenstående tabel 5, og i den forbindelse tager myndighederne en række initiativer for at inddrage lodsejere og andre interessenter i projekterne.

Tabel 5 viser myndighedernes plan for interessentinddragelse. Der kan ske ændringer, hvis det ønskes af lodsejerne, eller hvis andre forhold taler for det.

Projekt navn	Initiativ	Tidsplan	Myndighed
<b>Møder med Det Grønne Råd</b>	Kommunerne afholder møder 3 gange årligt og har emnet på dagsordenen, når det er relevant eller efterspørges	Hele planperioden	Aarhus Kommune og Skanderborg Kommune
<b>Orientering om planerne til lodsejere</b>	Aarhus Kommune afholder møder med lodsejere med større arealandel i Natura 2000-området	Hele planperioden	Aarhus Kommune
<b>Supplerende høslæt, hvor græsning er utilstrækkelig</b>	Inddragelse af dyreholdere samt private lodsejere	Hele planperioden	Aarhus kommune
<b>Udvidelse af græsningområder</b>	Kommunen opsøger private lodsejere og dyreholder(e) for at evt. at facilitere udvidelse af græsningsområder. Mulighed for samlet plejeplan for hele fredningen (inkl. Natura 2000)	Hele planperioden	Aarhus Kommune
<b>Rydning/Genrydning i rikkær og på overdrev</b>	Inddragelse af dyreholdere samt lodsejere	Hele planperioden	Aarhus Kommune og Skanderborg Kommune
<b>Vejledning om tilskud til "pleje af græs- og naturarealer"</b>	Aarhus Kommune understøtter hjælp til råd og vejledning hos landbrugets konsulenttjenester	Hele planperioden	Aarhus Kommune
<b>Kontakt til ejere af skovbevoksede fredskovpligtige habitatskovarealer</b>	Miljøstyrelsen kontakter skovvejere med mere end 20 ha skovhabitatarealer og orienterer om muligheder for tilskud	I løbet af planperioden	Miljøstyrelsen
<b>Vejledning om mulige tiltag i skovhabitatnatur</b>	Miljøstyrelsen understøtter en vejledningstjeneste til de private skovvejere, hvor de kan søge gratis råd og vejledning omkring skovhabitatnatur	Hele planperioden	Miljøstyrelsen
<b>Møder med Grønt Fremdriftsforum</b>	Miljøstyrelsen afholder møder med Grønt Fremdriftsforum og vil sætte emnet på dagsordenen, når det er relevant eller efterspørges	Hele planperioden	Miljøstyrelsen

\*Dette varetages for nuværende af Dansk Skovforening.

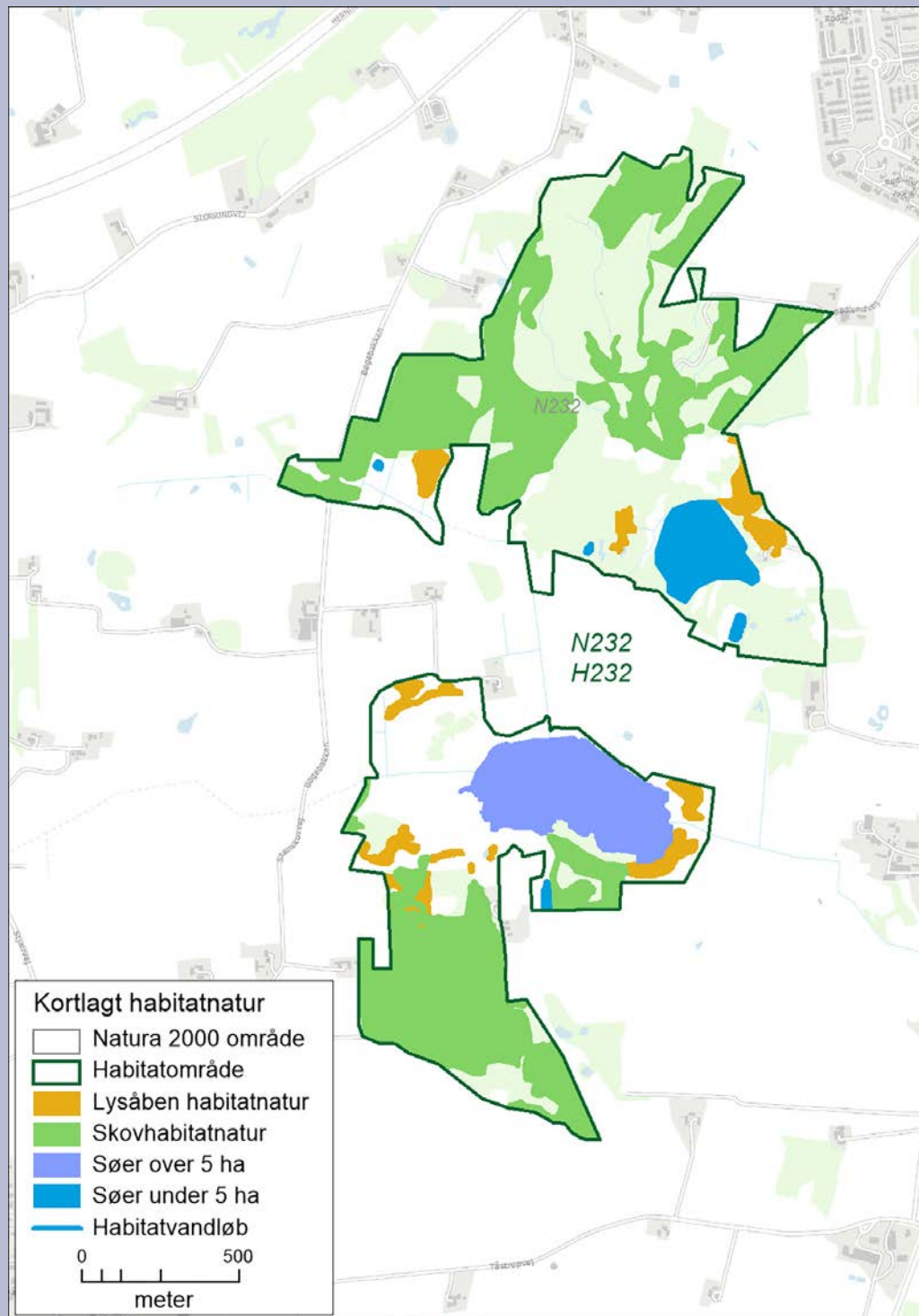
Projekterne gennemføres som udgangspunkt ved frivillige aftaler, og derfor er det i mange tilfælde ikke på nuværende tidspunkt muligt at beskrive hvornår projekterne fysisk bliver udført. Aarhus Kommune og Miljøstyrelsen vil i hvert enkelt tilfælde sørge for, at relevante interessenter bliver inddraget.



## BILAG: KORTBILAG

Herunder er indsat kortbilag med afgrænsning af Natura 2000-område og kortlagte naturtyper.

Kort fra Natura 2000 basisanalyse 2022-2027 revideret udgave, Miljøstyrelsen nov. 2021. Kort kan ses online på [miljoegis.mim.dk](http://miljoegis.mim.dk)



Oversigtskort over Natura 2000-området. På kortet vises områdets kortlagte habitatnaturtyper. Der er en sø over 5 ha i området. Naturtypen kendes ikke for alle søer over 5 ha, men alle er omfattet af vandområdeplanen.



**Skanderborg**  
Kommune

Skanderborg Fælled 1  
8660 Skanderborg



**Miljøministeriet**

Miljøstyrelsen

Tolderlundsvej 5  
5000 Odense C



**TEKNIK OG MILJØ**

Aarhus Kommune  
Karen Blixens Boulevard 7  
8220 Brabrand