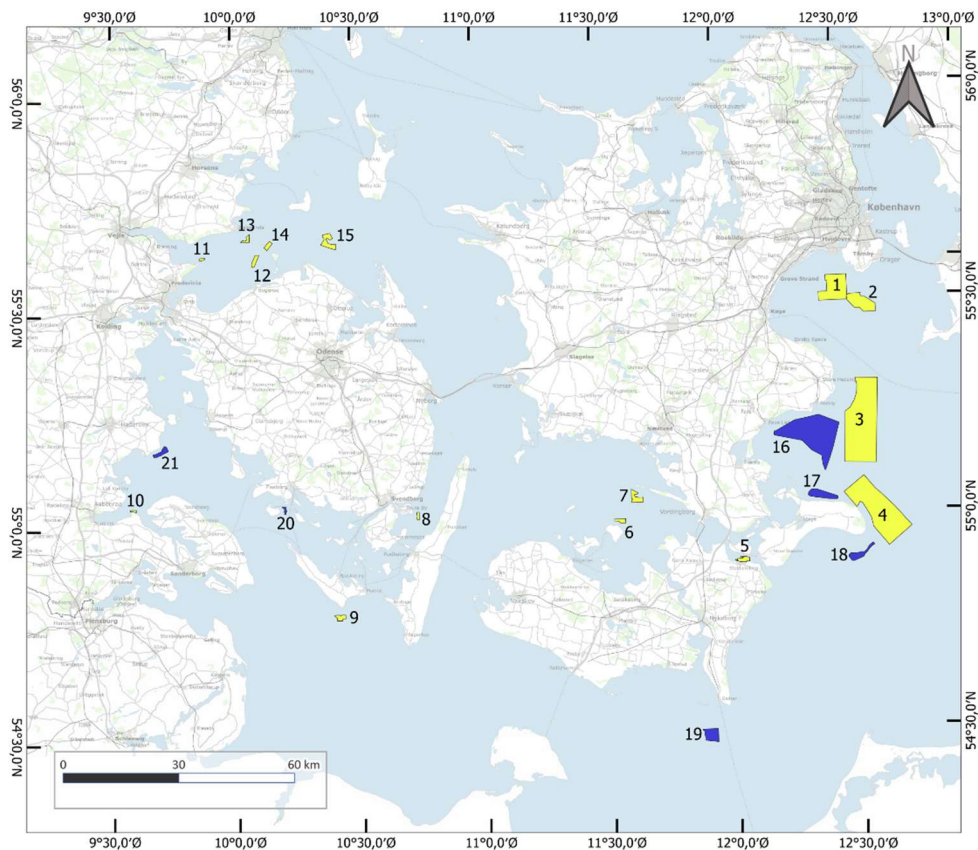




Miljøstyrelsen
Lerchesgade 35
5000 Odense C

Hav
J.nr. 2026 - 40288
Ref. jahan
Den 29. maj 2026

Tilladelse til efterforskning efter råstoffer i 2026-40288 i de indre danske farvande.



Beliggende i de indre farvande.

Signaturforklaring:

Efterforskningsområderne er begrænset af rette linjer mellem punkterne, anført som geografiske koordinater i bilag 2 (WGS 84):

 Seismik og evt. borer

 Udelukkende borer

Figur 0.1 Oversigtskort over efterforskningsområde 2026-40288 bestående af 21 områder i de indre danske farvande.

Indholdsfortegnelse

1.	Afgørelse	2
2.	Vilkår.....	3
3.	Redegørelse for sagen	4
4.	Høring	5
4.1	Partshøring.....	7
5.	Begrundelse for afgørelse.....	8
5.1	Vurdering af påvirkning på miljøet.....	8
5.1.1	Natura 2000-områder.....	8
5.1.1.1	Fuglebeskyttelsesområder	8
5.1.1.2	Habitatområder	8
5.1.2	Påvirkning af fuglebestande	9
5.1.3	Bilag IV-arter	10
5.1.4	Fisk og fiskeri.....	10
5.1.5	Kumulative påvirkninger	11
5.2	Samlet vurdering.....	11
6.	Konklusion	11
7.	Klagevejledning	11
8.	Underretning.....	12

1. Afgørelse

Miljøstyrelsen meddeles hermed tilladelse til efterforskning efter råstoffer uden efterfølgende indvindingsret i efterforskningsområde 2026-40288 bestående af 21 områder beliggende spredt i de indre danske farvande.

Tilladelsen er meddelt i henhold til § 20, stk. 2, nr. 4 i lov om råstoffer, jf. lovbekendtgørelse nr. 1230 af 20. november 2024 (råstofloven). Tilladelsen gives på baggrund af ansøgning om tilladelse til efterforskning fremsendt den 7. maj 2026.

Tilladelsen er gældende efter klagefristens udløb, fra den 26. juni 2026 til og med den 26. juni 2027.

Tilladelsen gælder 21 områder, vist på figur 0.1 og afgrænset af retter linjer mellem de koordinater, der fremgår af bilag 1 til denne tilladelse.

Tilladelsen omfatter ikke prøvesugninger eller produktionsforsøg, idet dette kræver tilladelse til indvinding, jf. råstoflovens § 20, stk. 3.

Miljøstyrelsen kan til enhver tid ændre, begrænse eller tilbagekalde en tilladelse meddelt i henhold til råstoflovens § 20, hvis betingelserne i råstoflovens § 24 er opfyldt.

Ved gennemførelse af efterforskningen skal bekendtgørelse nr. 1680 af 17. december 2018 om efterforskning og indvinding af råstoffer fra søterritoriet og kontinentalsoklen (råstofbekendtgørelsen) overholdes, herunder de generelle krav til udførelse af efterforskning efter råstoffer i bekendtgørelsens bilag 1.

Indberetning af efterforskningsdata skal ske i overensstemmelse med råstofbekendtgørelsens § 6 og bekendtgørelsens bilag 2.

Tilladelsen gives i øvrigt med vilkår efter råstoflovens § 21, stk. 1.

2. Vilkår

1 Tilladte efterforskningsmetoder

1.1 Der kan bruges de efterforskningsmetoder, som er anført under Fase IB og II i råstofbekendtgørelsens bilag 3.

2 Indberetning af impulsstøj

2.1 Tilladelsesindehaver skal efter endt efterforskning indsende nærmere oplysninger til Miljøstyrelsen om anvendelse af udstyr, der opererer i frekvensintervallet 10 Hz – 10 kHz, ved udfyldelse og indsendelse af registreringsskema for impulsstøj. Det udfyldte skema fremsendes efter endt efterforskning til noise@mst.dk, samt til raastof@mst.dk.

3 Begrænsninger for efterforskningen

3.1 Der må ikke gennemføres efterforskning inden for Natura 2000 habitatområder. Der må dog gerne sejles transitsejlad gennem Natura2000-habitatområder og beskyttede havstrategiområder.

3.2 Der må ikke gennemføres efterforskning inden for de marine nationalparker i Øresund og Lillebælt. Der må dog gerne sejles transitsejlad gennem parkerne.

3.3 Der må ikke anvendes USBL positioneringssystem i forbindelse med efterforskningen.

4 Hensyn til havpattedyr

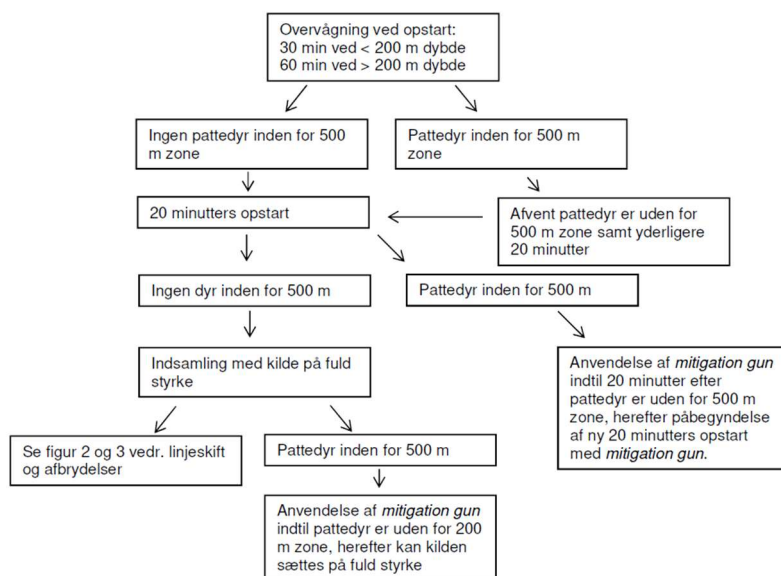
4.1 Det fremgår af råstofbekendtgørelsens bilag 1, at der under de seismiske undersøgelser skal tages hensyn til eventuelle havpattedyr i området, og at der herunder skal følges en soft-start-procedure, hvor udstyret startes op med lav styrke og derefter øges gradvist til det operationelle niveau.

Vurderingen i miljøvurderingen bygger endvidere på, at efterforskningen følger Energistyrelsens Standardvilkår for forundersøgelser til havs¹, hvorfor Miljøstyrelsen stiller vilkår om brug af soft-start-procedure², hvor soft-start procedurer inkluderer:

¹Energistyrelsen. 2018. Standardvilkår for forundersøgelser til havs. August 2018.

² Jf. råstoflovens § 21, stk. 1, nr. 4).

- a. Af hensyn til beskyttelsen af havpattedyr skal der anvendes *soft start procedure* i overensstemmelse med fremgangsmåden beskrevet i figur 1.
- b. Overvågning i forbindelse med opstart af kilden skal udføres dels af en observatør (*marine mammal observer, MMO*), se ovenfor, samt ved brug af *Passive Acoustic Monitoring (PAM* udstyr). (Se yderligere i standardvilkår).



Figur 1, procedure for opstart (*soft start*)

5 Hensyn til luftfarten

5.1 De konkrete efterforskningsaktiviteter i områder, som overlapper med respektafstande for luftfart, skal tilrettelægges efter forudgående koordinering med Naviair og Københavns Lufthavne A/S.

5.2 Naviair og Københavns Lufthavne A/S skal tilvejebringes kontaktoplysninger, der muliggør, at der kan tages kontakt til de ansvarlige for efterforskningen, så en eventuel negativ indvirkning på luftfartssikkerheden kan bringes til ophør.

3. Redegørelse for sagen

Miljøstyrelsen har ved ansøgning af 7. maj 2026 søgt om tilladelse til efterforskning efter råstoffer uden efterfølgende indvindingsret i 21 områder i de indre danske farvande.

Den planlagte efterforskning omfatter indsamling af geofysiske data i 15 områder samt indsamling af råstofboringer. Dataindsamlingen forventes at have en samlet varighed på 4-6 uger fordelt på to surveykampagner. Den geofysiske dataindsamling gennemføres over 2-3 uger i en periode fra juli til september 2026, mens råstofboringer forventes indsamlet over 2-3 uger i løbet af første halvår 2027.

Af ansøgningen fremgår, at formålet med efterforskningen er, at indsamle seismiske data og borer, der skal bruges til kortlægning af råstoffer, som potentielt kan bidrage til Østsjællands råstofforsyning, samt øge kendskabet til ressourcernes volumen og kvalitet i mindre områder i de indre danske farvande.

I bilag 4 til ansøgning vurderes det, at den planlagte efterforskning ikke påvirke fuglebestande, skade internationale naturbeskyttelsesområder, beskadige eller ødelægge yngle- eller rasteområder for de dyrearter, der er optaget i habitatdirektivets bilag IV, jf. bekendtgørelse om udpegning og administration af internationale naturbeskyttelsesområder samt beskyttelse af visse arter. Dette er begrundet med, at den ansøgte efterforskning er kortvarig i de enkelte delområder og foregår under sejlads ved lav hastighed, hvor der sejles i rette linjer, og Energistyrelsens Standardvilkår for forundersøgelser til havs følges, hvilket inkluderer soft-start procedurer, brugen af en erfaren havpattedyrsobservatør, samt passiv akustisk overvågning, til observation af havpattedyr.

4. Høring

Ansøgningen har været i offentlig høring fra den 7. maj til den 21. maj 2026.

I det følgende refereres høringssvar, som er indkommet på sagen. De fulde høringssvar kan læses i bilag 2 til denne afgørelse.

Etablissement- og Terrænkommandoen

De skitserede undersøgelsesområder er sammenfaldende med eller befinder sig nær Forsvarets øvelses- og fareområder ved henholdsvis Halk og Marstal Bugt. Forsvarets områder er markeret i søkort med mere. I disse områder pågår der periodiske skydeøvelser og der henstilles således til, at der indhentes information om disse aktiviteter i Efterretninger for Søfarende, der fremgår af Søfartsstyrelsens hjemmeside.

Flere af de skitserede undersøgelsesområder er desuden sammenfaldende med eller befinder sig nær flere mindre subsurface restriction and caution areas, der ligeledes er markeret i søkort med mere. Det gælder områder, hvori Forsvaret har kendskab til mulige forekomster af ueksploderet ammunition eller lignende farlige genstande på havbunden. Der henstilles til, at arbejdet udføres på en sådan vis, at der gives særlig agtpågivenhed over for dette forhold.

Generelt skal der i forbindelse med arbejde ved/i havbunden gøres opmærksom på, at såfremt der bliver identificeret/forekommer fund af ueksploderet ammunition eller lignende farlige genstande, skal arbejdet straks indstilles, og der skal tages kontakt til Søværnskommandoen, jævnfør BEK 1229 af 03/10/2023 § 9 om sejladsikkerhed ved entreprenørarbejde og andre aktiviteter mv. i danske farvande.

Dansk Industri og Danske Råstoffer

DI og Danske Råstoffer anbefaler, at ansøgningen om efterforskningstilladelse imødekommes, så der kan tilvejebringes et solidt vidensgrundlag for en helhedsorienteret og ansvarlig råstofforvaltning. Samtidig opfordrer organisationerne til, at der snarest igangsættes arbejde med en national

råstofstrategi, der sikrer, at Danmarks råstofforsyning og indvinding – både til lands og til havs – håndteres samlet, gennemsigtigt og bæredygtigt til gavn for samfund, miljø og klima.

Den viden, der tilvejebringes gennem den planlagte efterforskning som beskrevet i ansøgningen, er et vigtigt del-element til udformning af en national strategi.

Transportministeriet og Trafikstyrelsen

Trafikstyrelsen har anmodet Naviair og Københavns Lufthavne A/S om deres bemærkninger til sagen.

Naviair vurderer ikke umiddelbart, at det seismiske udstyrs impulslyde i frekvensintervallet 200 Hz – 110 kHz vil påvirke Naviair anlæg. Skulle det mod forventning vise sig, at impulslydene forstyrrer Naviairs anlæg, forbeholder Naviair sig retten til at komme med indsigelser.

Københavns Lufthavne A/S har oplyst, at man på det foreliggende grundlag ikke kan vurdere, hvorvidt udstyret til brug for efterforskningen vil kunne gennembyrde hindringsplanen for lufthavnen.

Trafikstyrelsen finder på den baggrund, at der i tilladelsen til efterforskningen i områder, som overlapper med nævnte respektafstande for luftfart, bør rejses vilkår om, at efterforskningen tilrettelægges efter forudgående koordinering med Naviair og Københavns Lufthavne A/S. Derved kan det sikres, i et samarbejde med lufthavnen og Naviair, at efterforskningen ikke udføres på en sådan vis, at det kan kompromittere luftfartssikkerheden. Det bør i den forbindelse sikres, at Naviair og Københavns Lufthavne A/S modtager kontaktoplysninger, der muliggør, at der kan tages kontakt til de ansvarlige for efterforskningen, såfremt Naviair eller Københavns Lufthavne A/S måtte konstatere en negativ indvirkning på luftfartssikkerheden og et evt. akut behov for at bringe forstyrrelsen til ophør. Der henvises i den forbindelse til §§ 3, 20, stk. 2, og § 21, stk. 1, nr. 2, 7 og 8 i lov om råstoffer, jf. lovbekendtgørelse nr. 1230 af 20/11/2024.

Trafikstyrelsen skal endvidere henstille, at ovenstående forholdsregler anvendes bredt på enhver efterforskning, som måtte overlapse med respektafstande for luftfart og ikke kun i den konkrete høringssag.

Dansk Akvakultur Producentorganisation (DAPO)

DAPO anerkender behovet for kortlægning af danske råstoffressourcer, men udtrykker samtidig stor bekymring for den ansøgte efterforsknings mulige påvirkning på havbrugsproduktion, herunder fiskenes velfærd. Høringssvaret henviser til en række studier af seismiske undersøgelser af påvirkning på fisk, som grundlag for den udtrykte bekymring.

Beredskabsstyrelsen (Sikre Farvande)

Det har ikke været muligt at gennemgå hvert enkelt ansøgt område for særlige interesser, men som for alle aktiviteter til søs henvises der til bekendtgørelse og vurderingsskema vedlagt i bilag 2.

For eventuelle konflikter med Havplanen henviser Sikre Farvande til Havplansekretariatet under Søfartsstyrelsen.

Sikre Farvande anser generelt ikke efterforskning af råstoffer anses for at være i strid med sejladsikkerheden.

4.1 Partshøring

Høringssvarene har været i partshøring hos Miljøstyrelsen (ansøger), som har følgende bemærkninger:

Miljøstyrelsen takker for de indkomne høringssvar og bemærker i forhold til høringssvar fra Etablissement- og Terrænkommendoen, at kontaktoplysninger til det firma og fartøj, som skal udføre arbejdet, vil være tilgængelige for Søværnskommandoen, NMOC via Miljøstyrelsen.

I forhold til høringssvar fra Transportministeriet og Trafikstyrelsen bemærker Miljøstyrelsen, at der ikke er kendskab til, at det geofysiske udstyr kan påvirke tekniske anlæg, der benyttes i lufttrafikken eller på andre måder kompromittere luftfartssikkerheden. De typer geofysiske udstyr, der benyttes til efterforskningen, har været anvendt til råstofefterforskning og andre havbundsundersøgelser i danske farvande i mange år. Miljøstyrelsen er indforstået med, at surveyaktiviteter inden for respektafstande for luftfart skal koordineres med Naviair og Københavns Lufthavne A/S, samt at kontaktoplysninger til de ansvarlige for efterforskningen gøres tilgængelige forud for igangsættelsen.

Miljøstyrelsen bemærker, at studierne, som refereres i DAPOs høringssvar, handler om påvirkninger fra seismiske airguns, som opererer med højere lydtryk og med mere bredbandede signaler end det udstyr, som forventes anvendt i den ansøgte efterforskning. Miljøstyrelsen bemærker desuden, at de fleste af de undersøgte fiskearter i de refererede studier har en bedre hørelse end laksefisk som følge af tilstedeværelsen af svømmeblære eller særlige luftfyldte rum med forbindelse til det indre øre.

Det primære frekvensindhold for støjen fra en sparker ligger ved 200-300 Hz og er derfor over eller tæt på den øvre høregrense for laksefisk, idet deres hørelse er meget dårlig. Med en kildestyrke på 193 dB re 1µPa rms ligger støjen fra sparkeren også et godt stykke under både tærsklen for dødelig skade og fysisk skade for fisk både med og uden svømmeblære.

Da det meste af lydenergien for en Innomar 2000 SBP ligger uden for det hørbare område for de fleste fisk, er det meget usandsynligt, at selv fisk, der opholder sig i lydstrålen, vil kunne få fysiske skader.

Adfærdstærskler for laksefisk er ikke tilgængelige, men juvenile laks og laksesmolt kan udvise spontan undvigeadfærd, når de udsættes for intens infralyd (<20 Hz). Intens infralyd produceres dog ikke i forbindelse med den ansøgte efterforskning. Den ansøgte efterforskning forventes ikke at forårsage adfærdspåvirkninger i laksefisk i eventuelt nærliggende akvakulturanlæg, og risikoen minimeres da man af sejladsikkerhedsmæssige årsager vil holde en afstand til de pågældende anlæg,

som gør, at fiskene ikke forventes at kunne detektere lyden fra det seismiske survey.

Man har i flere norske studier undersøgt effekterne af seismiske airguns på overlevelsen af fiskeæg og fiskelarver. Her fandt man en øget dødelighed inden for 2 m af lydkilden og en øget risiko for fysisk skade inden for 5 m. En eventuel påvirkning på fiskeæg og -larver vil dog være forsvindende lille og uden betydning for fiskepopulationer, eller fisk i akvakulturanlæg. Da den ansøgte efterforskning desuden begrænser sig til nogle dage i de enkelte områder, vil den samlede påvirkning på fisk være yderst begrænset, mens der ikke vil være en påvirkning på laksefisk i akvakulturanlæg. Miljøstyrelsens (ansøgers) fulde partshøringsvar er vedlagt tilladelsen i bilag 3.

5. Begrundelse for afgørelse

Ansøgning om efterforskningstilladelse er omfattet af § 20, stk. 2, nr. 4 i råstofloven, idet der er tale om efterforskning *uden* efterfølgende indvindingsret.

5.1 Vurdering af påvirkning på miljøet

5.1.1 Natura 2000-områder

Det fremgår af væsentlighedsvurderingen, at der i forbindelse med efterforskningen vil der forekomme transitsejlad gennem Natura 2000-områder. Surveyfartøjet sejler under transit ved relativt lav hastighed og i rette linjer, hvilket gør det muligt for f.eks. marsvin, sæler og fugle at fortrække fra skibet. Derudover sejles der i allerede trafikerede områder. Det er Miljøstyrelsens vurdering, at eventuel transitsejlad gennem Natura 2000-områder ikke vil påvirke arter og naturtyper på udpegningsgrundlaget i de Natura 2000-områder surveyfartøjet passerer.

5.1.1.1 Fuglebeskyttelsesområder

Der er søgt om tilladelse til råstofefterforskning i Natura 2000-fuglebeskyttelsesområdet F128, som er en del af Natura 2000-området N116 Centrale Storebælt og Vresen. En del af de ansøgte efterforskningsområder er desuden beliggende i nærheden af andre Natura 2000-fuglebeskyttelsesområder.

Jf. nedenstående afsnit om påvirkning af fuglebestande er det Miljøstyrelsens vurdering, at forstyrrelsen af fugle fra efterforskningsaktiviteterne vil være så beskeden, at fuglebestande ikke vil blive merpåvirket ved gennemførelsen af denne efterforskning.

5.1.1.2 Habitatområder

I nærheden af de ansøgte efterforskningsområder findes både landbaserede og marine Natura 2000-habitatområder. Miljøstyrelsen vurderer, at det kun er områdernes marine udpegningsgrundlag, som er relevant i forhold til nærværende råstofefterforskningsansøgning.

Naturtyper

Det anvendte geofysiske udstyr i den ansøgte efterforskning berører ikke havbunden og Miljøstyrelsen vurderer, at beskyttede naturtyper i nærliggende habitatområder ikke vil blive påvirket af indsamlingen af data med geofysisk udstyr i efterforskningsområderne. Indsamling af prøveboringer påvirker

havbunden, hvor boringen udføres, men medfører ikke væsentlig sedimentspredning og vurderes ikke, at kunne påvirke naturtyper i nærliggende habitatområder.

Arter

Marine udpegningsarter for områderne, som potentielt kan blive påvirket af efterforskningen, er marsvin, gråsæl og spættet sæl.

Indsamlingen af data med geofysisk udstyr foregår ved langsom sejlads i rette linjer. Den samlede geofysiske dataindsamling vil blive gennemført på 2-3 uger. Indsamlingen af borekerne foregår, mens skibet ligger stille og mellem borepositioner sejler skibet med normal transithastighed. Den samlede prøveboringskampagne vil blive gennemført på 2-3 uger. Indsamling af geofysiske data og boringer i de enkelte efterforskningsområder vil blive gennemført i løbet af få dage for hvert farvandsområde, og indsamlingen af geofysiske data vil maksimalt pågå i halvdelen af hvert døgn.

Ifølge ansøgningens bilag 4, er der estimeret negative reaktioner fra havpattedyr, hvilket indebærer, at dyr bevæger sig væk fra støjilden (sparker og sub-bottom profiler) i en radius op til 2,3 km af støjilden. Havpattedyr forventes derfor at blive fortrængt fra et areal på ca. 17 km² omkring surveyfartøjet under efterforskningen. Miljøstyrelsen gør opmærksom på, at de generelle krav til udførelse af efterforskning skal overholdes, jf. råstofbekendtgørelsens bilag 1, herunder at der skal benyttes soft-start-procedure under efterforskningen af hensyn til eventuelle havpattedyr i området.

Miljøstyrelsen vurderer, på baggrund af ovenstående, at der er tale om kortvarige forstyrrelser i et begrænset område i de ansøgte efterforskningsområder, der ikke efterfølgende har konsekvenser for nogen af de arter, som nærliggende Natura 2000-habitatområder er udpeget for at beskytte. Miljøstyrelsen har derfor ikke foretaget en vurdering af de mulige konsekvenser af den ansøgte efterforskningsaktivitet og vurderer, at efterforskningen ikke vil medføre en væsentlig påvirkning af udpegningsgrundlagene for nærliggende Natura 2000-områder.

5.1.2 Påvirkning af fuglebestande

Miljøstyrelsen bemærker, at der er stor variation i forstyrrelsesgraden af menneskelige aktiviteter påvirkning af fugle, da den dels afhænger af aktiviteten og dels afhænger af fuglearten. Sejlbåde og andre fartøjer, som bevæger sig langsomt, har beskeden effekt i de fleste undersøgelser. De aktiviteter, som forårsager størst påvirkning af følsomme fuglearter, hvor fugle i kortere eller længere tid fordrives fra et område, er eksempelvis sejlads ved høj hastighed eller jagt og kitesurfing. Sejlads med surveyfartøjet vurderes at være den aktivitet under råstofefterforskningen, der kan forstyrre fuglebestande mest, men da efterforskningen er af kort varighed (4-6 uger totalt, fordelt på to surveykampagner og af få dages varighed per delområde) og foregår ved, at surveyskibet sejler ved lav hastighed under den geofysiske dataindsamling og med normal transporthastighed mellem undersøgelsesområder, og da toppet skallesluger og stor skallesluger, der vurderes at være de mest følsomme fugle på fuglebeskyttelsesområdenes udpegningsgrundlag, primært er overvintrende arter,

der forventes at forekomme i relativt lave densiteter i den periode den geofysiske dataindsamlingskampagne er planlagt, er det Miljøstyrelsens vurdering, at forstyrrelsen af fugle som følge af efterforskningsaktiviteten vil være så beskeden, at fuglebestande ikke vil blive merpåvirket af sejlads ved gennemførelsen af efterforskningen.

I forbindelse med indsamling af borekerner vil skibet enten være i transit eller ligge stille under selv indsamlingen, og Miljøstyrelsen vurderer ligeledes, at forstyrrelsen på eventuelt overvintrende fugle i den forbindelse vil være så beskeden, at der ikke vil være en merpåvirkning af fuglebestande fra sejlads i forbindelse med indsamlingen.

5.1.3 Bilag IV-arter

Marsvin, hvidnæser og vågehvaler er beskyttet under habitatdirektivets bilag IV, hvilket betyder, at yngle- og rasteområder for arterne ikke må beskadiges eller ødelægges. Den geofysiske dataindsamling forventes gennemført på 2-3 uger og med metoder, der kun vurderes at fortrænge marsvin fra et begrænset område omkring surveyfartøjet, mens der indsamles geofysiske data. Hvidnæser og vågehvaler forventes ikke at forekomme i eller i nærheden af efterforskningsområderne.

Hovedparten af efterforskningsaktiviteterne vil foregå i Køge og Faxe Bugt, hvor der er en stor risiko for, at den stærkt truede Østersøpopulation af marsvin kan finde sig om vinteren. Efterforskningen planlægges gennemført mellem juli og september. Miljøstyrelsen vurderer, at marsvin fra Østersøpopulationen ikke vil forekomme i området i denne periode, men selv hvis aktiviteterne bliver forsinkede til oktober, vurderer Miljøstyrelsen, at påvirkningen vil være begrænset og densiteten af Østersømarsvin i området vil være så lav, at populationen ikke vil blive påvirket væsentligt af efterforskningsaktiviteterne.

Indsamlingen af geofysiske data vil foregå i en periode, hvor marsvin har nyfødte kalve, men risikoen for negativ påvirkning af mødre med kalve vurderes at være minimal grundet den relativt korte påvirkningsafstand for det seismiske udstyr, surveyfartøjets forudsigelige bevægelsesmønster samt anvendelsen af soft-start procedurer.

Støj fra indsamling af prøveboringer kan medføre en adfærdsreaktion fra marsvin, men den højfrekvente støj aftager relativt hurtigt med afstanden og aktiviteten vurderes ikke at kunne påvirke marsvin væsentligt.

5.1.4 Fisk og fiskeri

Miljøstyrelsen vurderer, at der ikke vil være en negativ effekt på fisk som følge af de ansøgte efterforskningsaktiviteter. Da efterforskningen foregår med ét skib og i en begrænset tidsperiode, vurderer Miljøstyrelsen, at fiskeriet og fiskene i området ikke vil påvirkes væsentligt. Ansøger opfordres til at kommunikerer med fiskerne i efterforskningsområderne om placeringen af garn og andre fiskeredskaber, så fiskeriet ikke bremses unødigt og man undgår skader på fiskeredskaber og surveyudstyr.

Miljøstyrelsen vurderer endvidere, at der ikke vil være en påvirkning af fisk i akvakulturanlæg, da det seismiske udstyrs frekvensindhold og kildestyrke ikke kan påvirke laksefisk, fiskeæg og -larver, når det anvendes i behørig sikkerhedsafstand af de faste anlæg.

5.1.5 Kumulative påvirkninger

Miljøstyrelsen har ikke kendskab til andre projekter, som skal foretages samme steder og i samme tidsrum som den ansøgte efterforskning. Miljøstyrelsen vurderer derfor, at der ikke vil forekomme kumulative påvirkninger på baggrund af efterforskningen, som vil påvirke bevaringsstatus for udpegningsgrundlagene i Natura 2000-områder, bilag IV-arten marsvin eller fuglebestande.

5.2 Samlet vurdering

Det vurderes samlet, at aktiviteten ikke vil påvirke nærliggende Natura 2000-områder væsentligt, og der er derfor ikke foretaget en konsekvensvurdering af projektets virkninger på Natura 2000-områderne.

Endvidere vurderes, at den planlagte efterforskning ikke vil påvirke fuglebestande eller beskadige eller ødelægge yngle- eller rasteområder for de dyrearter, der er optaget på habitatdirektivets bilag IV. Jf. bekendtgørelse om udpegnings- og administration af internationale naturbeskyttelsesområder samt beskyttelse af visse arter.

Det er Miljøstyrelsens vurdering, blandt andet på baggrund af de indkomne høringssvar, at effekterne af den ansøgte efterforskningsaktivitet vil være af marginal betydning for de forhold, der i øvrigt skal tilgodeses ved administration af råstofloven, herunder de miljømæssige, marinarkæologiske- og sejladmæssige forhold.

6. Konklusion

Miljøstyrelsen har på denne baggrund og ud fra en samlet afvejning, jf. råstoflovens § 3, truffet afgørelse om tilladelse til efterforskning, jf. § 20, stk. 2, nr. 4.

7. Klagevejledning

Miljøstyrelsens afgørelse kan i henhold til råstoflovens § 26, stk. 2, påklages til Miljø- og Fødevarerklagenævnet for så vidt angår vilkår til beskyttelse af kulturarv, natur og miljø.

Rettidig klage har opsættende virkning for den påklagede afgørelse, medmindre Miljø- og Fødevarerklagenævnet bestemmer andet, jf. råstoflovens § 26 b, stk. 8.

Afgørelsen kan påklages af adressaten for afgørelsen, offentlige myndigheder, en berørt nationalparkfond oprettet efter lov om nationalparker, lokale foreninger og organisationer, som har en væsentlig interesse i afgørelsen, landsdækkende og lokale foreninger og organisationer, hvis hovedformål er beskyttelse af natur og miljø, landsdækkende foreninger og organisationer, som efter deres formål varetager væsentlige rekreative interesser, når afgørelsen berører sådanne interesser, Dansk Industri, Danmarks Rederiforening, Danske Råstoffer,

Danmarks Fiskeriforening og enhver med individuel væsentlig interesse i afgørelsen, jf. råstoflovens § 26 a, stk. 1 og 2.

Klagefristen er 4 uger fra offentliggørelsen af afgørelsen, jf. råstoflovens § 26 b, stk. 1. Klagefristen udløber således den 25. juni 2026.

Klage skal ske via Klageportalen, som man finder et link til på forsiden af Miljø- og fødevareklagenævnets hjemmeside <https://naevneneshus.dk>. Klageportalen ligger på www.borger.dk og www.virk.dk. Der logges på www.borger.dk eller www.virk.dk som normalt, typisk med Mit-ID.

Klagen sendes gennem Klageportalen til den myndighed, der har truffet afgørelsen. Hvis Miljøstyrelsen fastholder afgørelsen, sender Miljøstyrelsen klagen videre til behandling i nævnet via Klageportalen.

En klage er indgivet, når den er tilgængelig for myndigheden i Klageportalen. Når man klager, skal der betales et gebyr. Man kan læse mere om klageregler og gebyrordning på Miljø- og Fødevareklagenævnets hjemmeside <https://naevneneshus.dk>.

Der er adgang til at indbringe denne afgørelse for domstolene. Hvis afgørelsen ønskes indbragt, skal sagen anlægges inden 6 måneder fra meddelelsen eller offentliggørelsen af afgørelsen, jf. råstoflovens § 43.

8. Underretning

Myndigheder og organisationer på e-postlisten har modtaget en kopi af afgørelsen.

Afgørelsen er offentliggjort på Miljøstyrelsens hjemmeside under annonceringer

På vegne af Miljøstyrelsen

Med venlig hilsen

Jane Hansen
Kontorchef | Hav
+45 20 16 19 84
jahan@mst.dk