

Natura 2000-handleplan

Odense Fjord

Natura 2000 område N110

Habitatområde H94

Fuglebeskyttelsesområde F75



ODENSE KOMMUNE



nordfyns
kommune



Kerteminde
Kommune



Miljøministeriet
Naturstyrelsen

Dec. 2012

Kolofon

Titel:

Forslag til Natura 2000-handleplan for Natura 2000 område 110, Odense Fjord

Udgiver:

Odense Kommune
Nørregade 36-38
5000 Odense C
www.odense.dk

Nordfyns Kommune
Østergade 23
5400 Bogense
www.nordfynskommune.dk

Kerteminde Kommune
Hans Schacksvej 4
5300 Kerteminde
www.kerteminde.dk

Naturstyrelsen
Haraldsgade 53
2100 København Ø
www.nst.dk

Redaktion:

Odense Kommune, Julia Gram-Jensen og Lars Kildahl Sønderby

Copyright:

Odense Kommune, Nordfyns Kommune, Kerteminde Kommune og Naturstyrelsen

År:

2012

Forsidefoto:

Lars Kildahl Sønderby. Odense Kommune

ISBN nr.: 978-87-7279-500-3

Må citeres med kildeangivelse

Indholdsfortegnelse

Indholdsfortegnelse	3
Forord	5
Baggrund	7
Sammendrag af den statslige Natura 2000-plan	9
Mål for planperioden.....	12
Forventede metoder og forvaltningstiltag	16
Prioritering af den forventede forvaltningsindsats	22
Forventet effekt	24
Bilag 1: Naturtyper og arter på udpegningsgrundlag	27
Bilag 2: Fordeling af indsats mellem handleplan-myndigheder og offentlige lodsejere	29
Bilag 3: Kort med kortlagte naturtyper samt potentielle områder for ny habitatnatur	30
Bilag 4: Resumé af offentlige lodsejeres drifts- og plejeplaner	34
Bilag 5: Forklaring af Natura 2000-begreber m.m.	36



Strandengene strækker sig langs kysterne i Natura 2000-området Odense Fjord.
Foto: Lars Kildahl Sønderby

Forord

Nu står vi sammen om vores natur.

Ved Odense Fjord har vi nogle af Fyns bedste naturværdier, som vi har et særligt ansvar for at passe på. Området rummer flere sjældne arter – det er sjældenheder både på landsplan og på et europæisk niveau. Naturområderne ved fjorden er så særegne, at de er udpeget som Natura-2000 område af EU.

Det som gør området specielt, er blandt andet heden, strandengene, enekratene, splitternene og klyderne. Derfor skal vi sikre naturens trivsel i området både i dag og for vores børn og børnebørn.

Vi skal pleje den åbne natur i Odense Fjord, så den ikke gror til i rørskov og rynket rose. Vi skal skabe sammenhæng mellem de arealer, hvor de særlige arter findes i dag, sikre egnede levesteder og yngleområder for fjordens fugle og udvide områderne med tør og våd hede og rigkær.

Med denne handleplan har vi nu et redskab, der kan omsætte målsætningerne fra statens Natura 2000-plan til handling så naturen kan plejes til glæde for alle. Det er en stor opgave, vi nu sammen tager fat om, og der er brug for både ejere, forpagtere og brugeres hjælp til at løfte den. Vi lægger vægt på, at indsatsen for naturen sker i samarbejde med alle relevante parter.

Vi opfordrer derfor alle interesserede til at kontakte os, så vi kan få begyndt.



ODENSE KOMMUNE



nordfyns
kommune



Kerteminde
Kommune



Miljøministeriet
Naturstyrelsen

Baggrund

Der er udarbejdet statslige Natura 2000-planer for 246 Natura 2000-områder, som kan findes på Naturstyrelsens hjemmeside. Naturplanen kan ses her: [Naturplan](#).

Denne handleplan er en udmøntning af Natura 2000-plan for område N110, Odense Fjord

Handleplanen er udarbejdet af Nordfyns, Kerteminde og Odense Kommuner samt Naturstyrelsen.

Hver kommune er ansvarlig for de dele af handleplanen, der vedrører kommunens geografiske område på land og kystnære områder - bortset fra skovbevoksede, fredskovspligtige arealer. Hver kommune sikrer gennemførelse for sit område inden udgangen af år 2015.

Naturstyrelsen er ansvarlig for de dele af handleplanen, der vedrører de skovbevoksede, fredskovspligtige arealer. Naturstyrelsen sikrer gennemførelse af disse dele af handleplanen inden udgangen af år 2021.

Naturstyrelsen er offentlig lodsejer og gennemfører Natura 2000-planen direkte i sin drifts- og plejeplan. Der er et resumé af denne drifts- og plejeplan i bilag 4. Herudover indgår denne drifts- og plejeplanlægning for offentlige arealer kun i handleplanens bilag 2.

Handleplanen er udarbejdet med hjemmel i miljømålsloven (lovbekendtgørelse nr. 932 af 24/9 2009), bekendtgørelse nr. 1117 af 25/11 2011 om kommunalbestyrelsernes Natura 2000-handleplaner og bekendtgørelse 1116 af 25/11 2011 om tilvejebringelse af Natura 2000-skovplanlægning.

Det fremgår af lovgivningen:

- at en handleplan skal indeholde:
 - en prioritering af handleplan-myndighedens forventede forvaltningsindsats i planperioden
 - en angivelse af mål og forventet effekt for de enkelte aktiviteter
 - de forventede metoder og forvaltningstiltag, som handleplan-myndigheden vil tage i brug for at forbedre naturtilstanden eller fastholde gunstig bevaringsstatus
- at en handleplan ikke må stride imod retningslinjer fastsat i den statslige Natura 2000-plan.
- at en handleplan skal være så konkret, at dens gennemførelse kan vurderes. Dog må handleplanen ikke foregribe det præcise indhold af de aftaler eller afgørelser, der træffes i forhold til den enkelte lodsejer i forbindelse med gennemførelse af handleplanen.

Alle myndigheder skal i deres arealdrift, naturforvaltning eller ved udøvelse af deres beføjelser i henhold til lovgivningen i øvrigt lægge Natura 2000-planen og -handleplanen til grund. I handleplanen anvendes en række Natura 2000-begreber m.m., som er defineret nærmere i bilag 5.

Miljøvurdering af handleplanen

Natura 2000-handleplanen er som udgangspunkt omfattet af krav om miljøvurdering i henhold til lov om miljøvurdering af planer og programmer (Lovbekendtgørelse nr. 936 af 24. september 2009). For samtlige statslige Natura 2000-planer er der foretaget en strategisk miljøvurdering. Natura 2000-handleplanen har et indhold, der ikke adskiller sig fra de oplysninger, som allerede er givet i de miljøvurderede naturplaner. Da Natura 2000-handleplanen ikke sætter nye rammer for fremtidige anlægstilladelser eller yderligere vil kunne påvirke internationalt udpegede naturbeskyttelsesområder væsentligt, er planen ikke omfattet af lov om miljøvurdering af planer og programmer.



Når afgræsningen ophører gror strandene til i rørsump. Foto: Lars Kildahl Sønderby

Sammendrag af den statslige Natura 2000-plan

Natura 2000-område nr. 110, Odense Fjord.

Områdebeskrivelse

Natura 2000 området består af den vestlige del af Odense Fjord. Fjorden blev dannet under sidste istid som en smeltevandsslette. Den oprindelige fjord strakte sig langt mod vest, men alle de lavvandede dele mod vest er blevet inddiget, afvandet og opdyrket. Mod nord afgrænses fjorden af Enebærodde, som er Fyns eneste større hedeområde.

Natura 2000-området består af 4136 ha hav og 912 ha land. Den inderste del af Odense Fjord, Seden Strand er en lavvandet bugt med en middeldybde på mindre end 1 meter. Yderfjorden er også lavvandet, men dog med en middeldybde på 2,7 meter. En smal sejlrende vedligeholdes fra Odense havn og ud gennem fjorden. Flere småøer er opstået ved oplæg af fyld fra oprensninger af sejlrenden. Der er to beboede øer og ca. 25 små holme i fjorden. Natura 2000-området ligger indenfor vandplanområdet Odense Fjord.

Vigtigste naturværdier

Strandenge, øer og holme er meget vigtige yngleområder for klyde, splitterne, havterne og fjordterne. Disse arter fouragerer i de lavvandede fjordområder og lagunesøer, som samtidig er et af Fyns vigtigste raste- og fourageringsområder for vandfugle som sangsvane, knopsvane, toppet skallesluger og blichøne. Fremtrædende blandt de naturtyper, som er udpegningsgrundlag, er strandeng, våd og tør hede, enebærkrat og rigkær.

Trusler mod områdets naturværdier

Arealet af en del af de terrestriske naturtyper har generelt en meget beskeden størrelse, hvilket i sig selv er en trussel mod områdets naturværdier. På Enebærodde er store arealer med hede på et tidligt tidspunkt tilplantet.

Næringsstofbelastning fra luften udgør især en trussel mod områdets våde og tørre heder, enekrat, kildevæld og ege-blandskov. Næringsstofftilførslen betyder, at de dybere dele af fjorden lejlighedsvis rammes af iltsvind, som påvirker bundfaunaen negativt. Miljøfarlige stoffer findes i Odense Fjord i koncentrationer, som kan være til skade for dyrelivet tilknyttet de marine naturtyper.

Tilgroning med træer, buske og høje urter er en trussel mod samtlige lysåbne naturtyper.

Unaturlige vandstandsforhold som følge af inddæmning, afvanding, dræning og grøftning præger fjordområdet og udgør især en trussel mod strandeng, våd hede, kildevæld, rigkær samt skæv vindelsnegl, rørhøg og klyde.

Forstyrrelser fra færdsel og rekreative aktiviteter er trusler mod kystfuglene, især terner og klyder samt mod rastende fugle.

Målsætning

Havområdet og lagunesøerne sikres en god vandkvalitet med veludviklet bundvegetation og fauna. Vandområderne bliver gode levesteder med rige fourageringsmuligheder for de trækkende vandfugle sangsvane, knopsvane, toppet skalleluger og blichøne, samt for de ynglende kystfugle, hvor der skal være grundlag for bestande af klyde, splitterne, havterne og fjordterne. Ynglefuglene skal have uforstyrrede yngleområder på strandenge, øer og holme.

Enebærodde bliver ét stort sammenhængende naturområde, der på de højtliggende arealer består af en mosaik af tør hede, enebærkrat og overdrev. De lavtliggende arealer består af våd hede, søer og strandenge. Arealet med våd og tør hede øges, således at de nuværende forekomster om muligt sammenkædes.

Fjordmarken bliver ét sammenhængende naturområde bestående af en mosaik af rigkær, enge, strandenge og søer.

De lysåbne naturtyper samt skovnaturtyperne sikres en god/høj naturtilstand, og forekomsterne gøres mere sammenhængende. Arealet af strandeng, våd hede, tør hede og rigkær øges, og specielt hedetyperne og rigkær prioriteres højt.

Indsats

Indsatsen vil overvejende dreje sig om sikring af eller genetablering af lysåbne forhold ved rydning af opvækst og drift (græsning) af naturtyperne og arternes levesteder samt en indsats over for invasive plantearter. For vandafhængige naturtyper og levesteder vil det desuden være afgørende at sikre en forbedret hydrologi.

Små og fragmenterede naturtyper og levesteder skal gøres mere sammenhængende gennem arealudvidelser og sammenkædning af arealer.

Naturtyper og levesteder, som lovligt kan ødelægges, sikres gennem indgåelse af aftaler (f.eks. skovnaturtyper).

Der gøres en særlig indsats for truede naturtyper og arter gennem f.eks. udvidelse af naturtypers areal og sikring af uforstyrrede levesteder med mindsket prædation.

Tabel 1: Oversigt over de væsentligste indsatser til gennemførelse af denne plan:

Indsats	Stort omfang	Mindre omfang	Undersøges nærmere	Ikke anvendt
Rydning, fjernelse af uønsket opvækst. Herunder bekæmpelse af invasive arter	X			
Forbedring af hydrologi. F.eks. ved at standse dræning, genoprette vandløb, fjerne diger.	X			
Ekstensiv drift F.eks. indførelse eller opretholdelse af græsning, høslet mm.	X			
Sikring af arealer Sikring af natur der ikke pt. er beskyttet	X			
Reducere forstyrrelser. Fx færdsel og sejlads		X	X	
Forbedring/sikring af levesteder. Fx ved etablering af vandhuller, sikring af rede-træer eller større fouragerings- eller yngleområder		X		

Mål for planperioden

(Natura 2000-planens indsatsprogram)

Natura 2000-planens indsatsprogram er bindende retningslinjer for handleplanen i første planperiode, og anvendes derfor som handleplanens mål. Dette indsatsprogram skal være gennemført med udgangen af år 2015, dog år 2021 for de skovbevoksede, fredskovspligtige arealer. Indsatsprogrammet vedrører alene naturtyper og arter, som er på udpegningsgrundlaget for Natura 2000-området, jf. bilag 1. Indsatsprogrammet er på side 21 i [Natura 2000-planen](#).

Naturtyper

- De lysåbne terrestriske naturtyper sikres en hensigtsmæssig ekstensiv drift og pleje.
- Skovnaturtyper sikres en skovnaturtypebevarende drift og pleje eller udlægges i særlige tilfælde til urørt skov.
- Der sikres den for naturtyperne mest hensigtsmæssige hydrologi på arealer med kystlaguner, våd hede, strandeng, kildevæld og rigkær. Det undersøges nærmere, hvor der er behov for at skabe mere hensigtsmæssig hydrologi i skovnaturtyperne, og disse steder sikres den for skovnaturtyperne mest hensigtsmæssige hydrologi.
- Invasive arter som rynket rose, buketorn, kæmpebjørneklo og glansbladet hæg skal bekæmpes, og deres spredning skal forebygges i rigkær, kildevæld, vandløbsbræmmer og skovnaturtyper.
- Arealet med våd og tør hede samt rigkær øges i størrelsesordenen 8-18 ha våd/tør hede og 4-6 ha rigkær. De nuværende forekomster udvides og sammenkædes, hvor det naturmæssigt er muligt.
- Habitatnaturtyper, der ikke er omfattet af lovgivningen, skal sikres mod ødelæggelse. Skovnaturtyper skal sikres. Der kan være tale om en dynamisk situation, hvor det ikke nødvendigvis er de samme forekomster, der over tid bidrager til sikring af en skovnaturtype.

Arter

- Der sikres velegnede levesteder for:
 - Skæv-vindelsnegl; sikring af hensigtsmæssig drift og hydrologi i rigkær.
 - Rørhøg; sikre forekomst af vanddækket rørsump med egnede redemuligheder.
 - Klyde; sikre og genskabe fysisk egnede ynglesteder med høj vandstand på holme og i lagunesøer, nær lavvandede fourageringsområder med et stort udbud af bunddyr. Mindske eller fjern prædation og forstyrrelser i yngleområder.
 - Splitterne; sikre tilstrækkeligt store ynglesteder. Mindske eller fjern prædation og forstyrrelser i yngleområder.
 - Fjordterne og havterne; mindske eller fjern prædation i yngleområder.
 - Sangsvane og knopsvane; sikre strandenge med hensigtsmæssig drift, sikre raste- og fourageringsområder.



Blomstrende lyng på heden på Enebærodde. Hedeområderne på odden skal sikres og udvides.
Foto: Jakob Martin Pedersen

Indsatser, som forventes gennemført via anden planlægning end handleplanerne
Jævnfør Natura 2000-planen sikres en række af indsatserne gennem:

Vandplanen

Regulerer tilførslen af næringsstoffer og miljøfarlige stoffer til vandløb og marine naturtyper i fjorden. En regulering af disse stoffer vil fremme tilstanden af de marine naturtyper sandbanke, bugt og rev og skabe et bedre fourageringsmuligheder for svaner og blichøns, der lever af bundplanter, klyde, der lever af hvirvelløse dyr på bunden, samt ternerne og toppet skallesluger, der lever af fisk.

Statens plejeplaner for egne arealer

- Pleje af ca. 60 ha lysåbne habitatnaturtyper på Naturstyrelsens arealer på Vigelsø og i Fjordmarken. Udvidelse af rigkærsarealet med ca. 1ha.
- Dele af artsindsatserne for splitterne, klyde, fjordterne og havterne.
- Naturstyrelsen vurderer hvor og i hvilket omfang, der er behov for en konkret indsats i forhold til at mindske eller fjerne prædation og forstyrrelser i yngleområder for splitterne.

Bekendtgørelse af lov om jagt og vildtforvaltning (Jagt- og vildtforvaltningsloven)

Odense Fjord har status som vildtreservat, og regulering af jagt, færdsel og andre forstyrrelser i reservatet sker ved administration af jagt- og vildtforvaltningsloven, herunder at:

- Der sikres levesteder med individuel hensyntagen til den enkelte arts sårbarhed overfor forstyrrelser for knopsvane, sangsvane, toppet skallesluger, blichøne, klyde, splitterne, havterne og fjordterne. Naturstyrelsen undersøger og vurderer, hvor og i hvilket omfang der er behov for konkret indsats.

Bekendtgørelse af lov om miljøgodkendelse m.v. af husdyrbrug (Husdyrgodkendelsesloven)

Reduktion af kvælstofdeposition fra luften på områdets habitatnaturtyper sker ved administration af denne lov.

Bekendtgørelse af lov om fiskeri og fiskeopdræt (fiskeriloven)

Regulerer fiskeri med bundsløbende redskaber, hvorved rev sikres mod ødelæggelse og der skabes et bedre fødegrundlag for svaner og blichøns, der lever af bundplanter, klyde, der lever af hvirvelløse dyr på bunden, samt ternerne og toppet skallesluger, der lever af fisk



Havtterne yngler på nogle af øerne i Odense Fjord. Foto Leif Bisschop-Larsen

Forventede metoder og forvaltningstiltag

Her angives de metoder og forvaltningstiltag, som forventes at skulle anvendes for at opfylde handleplanens mål (Natura 2000-planens indsatsprogram). Der angives dog *ikke* metoder og forvaltningstiltag for de offentlige, statslige arealer, hvor lodsejerne selv udarbejder drifts- og plejeplaner for at gennemføre Natura 2000-planen. Der henvises til resuméet af den offentlige drifts- og plejeplanlægning i bilag 4.

Størstedelen af indsatsen vedrørende ny habitatnatur forventes gennemført som led i et EU-LIFE projekt, som kommunerne i samarbejde med Naturstyrelsen har indsendt i 2011. Der forventes svar medio 2012. Kommunerne medfinansierer Life-projektet ved omprioritering af eksisterende naturforvaltningsmidler.

Stiftelsen Hofmangave har iværksat et større rydningsprojekt på Enebærødde, der ligeledes forventes at gennemføre en stor andel af indsatsen for ny habitatnatur

Den konkrete indsats på et areal forventes desuden i stort omfang udmøntet ved, at lodsejeren søger om tilskud fra en række særlige tilskudsordninger under Landdistriktsprogrammet. For nærmere information henvises til [NaturErhvervsstyrelsen](#) og – for skovbevoksede arealer – til [Naturstyrelsen](#).

Naturtyper

I tabel 1 angives de forventede metoder og forvaltningstiltag for *naturtyperne* på udpegningsgrundlaget, jf. bilag 1. Tabellen er inddelt i 3 grupper:

- Lysåbne naturtyper, inkl. sø- og vandløbsnaturtyper (se bilag 5)
- Skovnaturtyper (se bilag 5)
- Ny habitatnatur (dvs. forventede udvidelser af naturtyperne)

Hovedparten af arealet med naturtyper er kortlagt, og kan ses på hjemmesiden [PRIOR](#). I tabel 1 er der et skøn over omfanget af de enkelte metoder og forvaltningstiltag for de kortlagte naturtyper samt et skøn over omfanget af ny habitatnatur. I den forbindelse skelnes mellem "Igangværende indsats" og "Behov for ny indsats", da der allerede er igangværende indsatser i Natura 2000-området, der bidrager til at opfylde handleplanens mål.

Indsatser på de lysåbne naturtyper

Græsning

Den igangværende græsningsindsats i habitatområdet er opgjort i arealer med græsning som er sikret med aftale i hele 1. planperiode, arealer med græsning, hvor aftalen skal fornyes i løbet af 1. planperiode samt arealer, som ikke græsses, hvor græsning skal etableres.

Heden på Enebærodde afgræsses og Nordfyns kommune vurderer ikke, at arealerne har behov for afbrænding inden for 1. planperiode.

Der mangler græsning på omkring 98 hektar lysåben habitatnatur. Den resterende indsats består primært i at fastholde den eksisterende afgræsning, som omfatter ca. 143 hektar.

Rydning

Der er registreret et rydningsbehov på 32 ha af arealerne med habitatnatur.

Hydrologi

Der forventes, at der skal iværksættes ændret afvanding af ca. 11 ha strandeng. Projekterne skal sikre hensigtsmæssig hydrologi, hvilket f.eks. kan ske ved standsning af dræning eller fjernelse af diger, som hindrer en naturlig vegetationsudvikling og oversvømmelse på strandenge.



Den naturlige hydrologi skal genoprettes på habitatnaturtyperne, f.eks. på strandengene.
Foto: Lars Kildahl Sønderby

Indsatser for skovnaturtyperne

Igangværende indsatser

Dækker skovarealer, der i hele planperioden er beskyttet ved skovlovsaftale, fredning eller lignende. I særlige tilfælde kan der være behov for en supplerende beskyttelsesindsats.

Behov for særlig indsats

Generelt skal der være en særlig beskyttelsesindsats af skovnatur, der er i høj tilstand. Det skal bidrage til at bevare de ekstraordinære naturværdier. Se nærmere i bilag 5 under "Skovnaturtypebevarende drift og pleje" og "Urørt skov". Staten er handleplanmyndighed for de fredskovsomsfattede skovnaturtyper.

Arter

Indsatsen for arterne på udpegningsgrundlaget vil ske gennem indsatsen for naturtyperne, bl.a. i form af afgræsning af de lysåbne naturtyper, rydning af vedopvækst og forbedret hydrologi.

Rørhøg er i naturplanen vurderet til at have gunstig bevaringsprognose og bestanden er stabil. Rørhøgs behov for urørte områder med vanddækket rørsump, hvor der ikke høstes rør vurderes ved handleplanens 1. planperiode at være opfyldt. Det vurderes, at en udvidelse af det afgræssede areal ikke vil være i konflikt med rørhøgs behov for rørskov, da en afgræsning ikke vil påvirke den vanddækkede del af rørsumpen. Samtidig vurderes der ikke at være nogen trussel i form af rørhøst.



Pony græsser på strandeng ved Odense Fjord. Foto: Lars Kildahl Sonderby

Tabel 2: Forventede metoder og forvaltningstiltag for naturtyperne*

	Skøn over omfanget af indsats, arealangivelser i hektar*											
	Igangværende indsats				Behov for ny indsats				Samlet indsats			
	Ode nse	Nord fyns	Ker- temi nde	I alt	Ode nse	Nor dfyn s	Ker- temi nde	I alt	oden- se	Nord fyns	Ker- temi nde	I alt
Lysåbne naturtyper:												
Rydning af uønsket opvækst		17		17 ha		32		32 ha		49		49 ha
Forbedring af hydrologi	3			3 ha	6			6 ha	9			9 ha
Græsning eller høslæt <i>Heraf:</i>	39	-		39 ha	41	92	9	142ha	80	92	9	181 ha
Græningsaftale hele Planperioden	39			39 ha				93ha				93ha
Græningsaftale udløber i Handle-plan-perioden					21	69	3					93ha
Ikke græsset					20	23	6	49 ha				49 ha
Afskrælning eller afbrænding												
Bekæmpelse af invasive arter						47		47 ha		47		47ha
Skovnaturtyper:												
<i>Skov med fredskovspligt:</i>												
Skovnaturtypebevarende drift og pleje												
Urørt skov				0,4**								0,4 ha**

	Skøn over omfanget af indsats, arealangivelser i hektar*											
	Igangværende indsats				Behov for ny indsats				Samlet indsats			
	Ode nse	Nord fyns	Ker- temi nde	I alt	Ode nse	Nor dfyn s	Ker- temi nde	I alt	oden- se	Nord fyns	Ker- temi nde	I alt
Skov uden fredskovs- pligt:												
Skovnaturty- pebevarende drift og pleje												-
Urørt skov**		0,6		0,6								0,6
Ny habitat- natur***:												
Udvidelser af naturtyper:												
Våd/ tør hede		8		8 ha	0-10		0-10ha					8-18ha
Rigkær	3			3 ha	1-2		1-2 ha	3	1-2	-		4-5 ha

* Oversigten omfatter ikke offentlige, statsejede arealer, hvor ejeren gennemfører Natura 2000-planen i egne drifts- og plejeplaner. For oversigt over omfanget af indsats for disse, se Naturstyrelsens plejeplan for egne arealer i fjorden. Der er ligeledes tale om potentielle bruttoarealer, hvor der i planperioden vil blive foretaget en biologisk, teknisk og økonomisk vurdering af muligheden for at gennemføre Natura 2000-planens målopfyldelse ved at arealerne med habitatnaturtyper indenfor Natura 2000-området ikke går tilbage samt at tilstanden samlet set ikke forringes i første planperiode. Se bilag 4. Hvor der i Natura 2000-planen er angivet eksakte antal hektar for ny habitatnatur, er disse antal også normsættende for handleplanens ambitionsniveau og der er således ikke tale om potentielle bruttoarealer.

** Naturstyrelsen er handleplanmyndighed for denne indsats.

*** I bilag 3 er der et kort, som viser potentielle områder for ny habitatnatur.

Prioritering af den forventede forvaltningsindsats

Indsatsen i 1. planperiode skal standse tilbagegangen for naturtyper og arter på udpegningsgrundlaget. I Natura 2000-planen er dette mål udmøntet i fire sigtelinjer:

- Sikring af tilstanden af eksisterende naturarealer og arter
- Sikring af de små naturarealer
- Sikring af naturtyper og levesteder som ikke er beskyttede
- Indsats for truede naturtyper og arter

De fire sigtelinjer lægger niveauet for den indsats, som handleplanmyndighederne skal gennemføre, og er udtryk for den nationale prioritering i 1. planperiode.

Her beskrives de dele af indsatsprogrammet, som handleplanmyndighederne forventes at gennemføre med særligt fokus og tidligt i planperioden:

På de lysåbne naturtyper og de skovbevoksede ikke fredskovspligtige arealer er prioriteringen af indsatsen som følgende (kommunerne):

- Det prioriteres at anvende EU-Life-programmet til i videst muligt omfang at gennemføre indsatsen. Kommunerne har i samarbejde med Naturstyrelsen medio 2011 indsendt en EU-Life ansøgning, med fokus på hede og rigkær. En stor del af indsatsen for planperioden vil kunne gennemføres som en del af projektet. Ansøgningen er indsendt efter aftale med de berørte lodsejere. Der forventes svar medio 2012.
- Indsatsen prioriteres løst gennem samarbejde og dialog med lodsejere og andre relevante parter omkring realisering af Natura 2000-handleplanen. Som del heraf gennemføres en opsøgende/faciliterende indsats med henblik på at øge og fastholde græsningsindsatsen. Denne indsats skal medvirke til at sikre en ekstensiv pleje af de lysåbne naturtyper, skabe sammenhæng mellem disse samt øge arealet med lysåbne habitatnaturtyper.

Den opsøgende indsats prioriteres på følgende vis:

- Områder, hvor naturtyperne er registreret med højt artsindeks men lavt strukturindeks, og der er potentiale for at udvide naturtypen samt mulighed for at skabe sammenhæng med andre naturtyper.
 - Områder, hvor naturtyperne er registreret med lavt artsindeks, og der er potentiale for at udvide naturtypen samt mulighed for at skabe sammenhæng med andre naturtyper.
 - Områder, hvor det ikke er naturmæssigt muligt at skabe sammenhæng mellem naturtyperne.
- Det prioriteres endvidere at bekæmpe rynket rose på de lysåbne naturtyper hede og strandeng.

I skovnaturtyper er prioritering af indsatsen som følgende:

Da der i Natura 2000 området kun er 1 ejer og 2 forekomster, er det ikke vurderet relevant at foretage nogen særskilt prioritering af indsatsen i skov.



Kommunerne og Naturstyrelsen har sammen indsendt en EU-Life ansøgning med fokus på hede og rigkær. Projektet forventes at løfte en stor del af indsatsen for hedenaturtyperne i området.
Foto: Jakob Martin Pedersen

Forventet effekt

Her beskrives den forventede naturmæssige effekt ved at gennemføre de enkelte aktiviteter. Den faktiske naturmæssige effekt for naturtyper og arter vil løbende blive fulgt i det nationale overvågningsprogram, NOVANA.

Lysåbne naturtyper:

Rydning af uønsket opvækst

I forbindelse med pleje af lysåbne arealer vil det ofte være nødvendigt at foretage en rydning af buske og træer. Det vil typisk være arealer, hvor græsning eller slåning har været enten utilstrækkelig eller helt opgivet, og der har indfundet sig uønsket opvækst. Det kan f.eks. være bævreasp på overdrev og hede eller pilekrat i moser, enge og søer. Rydningen sikrer, at den flora og fauna, der trives med lysåbne forhold, ikke skygges bort. Desuden vil rydning ofte bidrage til at bekæmpe invasive arter som nåletræer og glansbladet hæg. Det er vigtigt, at den ryddede opvækst fjernes for at skabe gode vækstbetingelser for den lysåbne vegetation.

Ved rydning af arealer med stort potentiale for at udvikle ny habitatnatur vil den vegetation, der er karakteristisk for naturtypen, kunne indfinde sig efter få år. Det gælder særligt for tidlige tilgrovningsstadier af naturtyperne.

Forbedring af hydrologi

Lukning af grøfter, fjernelse af drænrør mv. kan være afgørende plejetiltag for våde naturtyper som f.eks. strandeng og rigkær. Dette gælder også for en række arter tilknyttet våde naturtyper som f.eks. Skæv vindelsnegl, som kræver en relativt høj vandstand i rigkærene. Effekten af de mere naturlige vandstandsforhold vil typisk være, at fugtigbundsarterne bliver mere dominerende, og at der genindvandrer flere arter tilknyttet våd og fugtig bund. Desuden vil uønsket opvækst af træer og buske blive hæmmet, nedbrydning af førnelag vil ophøre og der vil opbygges nyt tørvelag. Det vil sikre mindre næringsfrigørelse og CO₂-udslip.

Græsning eller høslæt

Hovedparten af de lysåbne naturtyper er betinget af græsning eller høslæt. Overlades de til sig selv uden drift, vil de gro til i høje urter og græsser og med tiden springe i krat og skov. Det er en naturlig proces, men hvis det får lov at ske, vil et stort antal arter blive skygget bort. Græsning eller høslæt vil derfor have en stor positiv effekt på de fleste lysåbne naturtyper og vil ofte være en forudsætning for gunstig bevaringsstatus.

Græsning eller høslæt er et middel til at bekæmpe invasive arter som f.eks. kæmpe-bjørneklo og glansbladet hæg samt problemarter som f.eks. gyvel og bjerg-rørhvene.

Når afgræsning foregår uden eller med begrænset tilskuds fodring eller ved høslæt (d.v.s. med fjernelse af den afslåede biomasse), vil effekten være særlig positiv, idet plejen i disse tilfælde både sikrer lysåbne forhold og fjerner næringsstoffer fra arealerne.

Afskrælning og afbrænding

Disse tiltag er særlig relevante på heder og klitheder. På disse naturtyper vil der ofte ske en ophobning af uomsat førne. Denne proces accelereres af de høje koncentrationer af luftbåren kvælstof kombineret med, at udnyttelsen af disse naturtyper i form af afgræsning, tørveskrælning og afbrænding i stort omfang er ophørt i løbet af det sidste århundrede. Resultatet af dette er en mere forarmet flora og fauna, hvor arealerne med tiden vil springe i skov.

Ved afbrænding fjernes en stor del af den overjordiske biomasse inklusive førnlaget. Dette resulterer typisk i en pletvis blotlæggelse af den underliggende mineraljord. Herved skabes der spiringmuligheder for mange konkurrencesvage arter af planter, herunder mosser og laver, hvis forekomst er betinget af tilstedeværelsen af blotlagt mineraljord. Afskrælning af det øverste tørvelag har en lignende effekt. Nordfyns kommune vurderer, at der på hedeområderne ikke er behov for afbrænding eller afskrælning inden for 1. planperiode, idet disse afgræsses.

Skovnaturtyper:

Skovnaturtypebevarende drift og pleje

Med den *skovnaturtypebevarende drift og pleje* beskyttes skovnaturtyperne mod gødskning, sprøjtning og yderligere afvanding. I nogle tilfælde etableres mere naturlige vandstandsforhold. Der sikres nogle af de naturmæssigt vigtige strukturer, f.eks. vedvarende skovdække, en vis andel uforstyrret jordbund, hule og døde træer. De karakteristiske træarter for skovnaturtyperne fremmes, og invasive arter kan bekæmpes. I særlige tilfælde plejes skovnaturtyperne med gamle driftsformer såsom skovgræsning og stævning. Den samlede forventede effekt er en sikring af skovnaturtyperne.

Urørt skov

Udlæg til urørt skov sikrer fri dynamik og andre naturlige processer i skovens økosystem. Der vil efter en (længere) årrække typisk være mere dødt ved, flere store og hule træer, en uforstyrret jordbund samt mere naturlig hydrologi. På sigt vil der kunne ses en effekt på den flora og fauna, der er tilknyttet disse naturforhold. Den samlede forventede effekt er en sikring af skovnaturtyperne.

Ny habitatnatur:

Udvidelser af naturtyper

Den ny habitatnatur skal typisk sammenbinde små, fragmenterede forekomster af naturtyperne og/eller udvide arealet af truede naturtyper. Desuden kan det være for at øge levestederne for truede arter.

Hvis udvidelserne sker på arealer med et stort potentiale for genskabelse af naturtyper, vil der med den nødvendige indsats (forbedring af vandstandsforhold, rydning mv.) og pleje (afgræsning eller høslæt) kunne udvikles ny habitatnatur på relativt få år. Det kan f.eks. være arealer, der tidligere

har rummet naturtypen og som ligger i nær tilknytning til eksisterende arealer med naturtypen. Hvis udvidelsen derimod foregår på tidligere landbrugsjord, må udviklingen mod habitatnatur af høj kvalitet forventes at tage væsentlig længere tid (ofte flere årtier).

Arter:

Indsatsen for arterne på udpegningsgrundlaget vil ske gennem indsatsen for naturtyperne. afgræsning af de lysåbne naturtyper, rydning af vedopvækst og forbedret hydrologi.

Således vil udvidelse af arealet med rigkær og sikring af pleje og hensigtsmæssig hydrologi på disse forbedre forholdene for skæv-vindelsnegl. Sikring af pleje og hensigtsmæssig hydrologi på strandenge samt udvidelse og sammenkædning af disse forventes at sikre raste- og fourageringsområder for sangsvane og knopsvane samt forbedre ynglemuligheder og sikre tilstrækkelig store ynglesteder for klyder, fjordterne, havterne og splitterne. Fjernelse af vedopvækst forventes ligeledes at kunne mindske prædationen på fuglene.



Ponyer plejer strandeng ved Odense Fjord. Foto: Lars Kildahl Sønderby

Bilag 1: Naturtyper og arter på udpegningsgrundlag

Tabel 3: Naturtyper på udpegningsgrundlaget for Habitatområde nr. 94

Naturtype-nr. *	Naturtype	Handleplan-myndighed				I alt*
		Odense	Nordfyns	Kerteminde	Naturstyrelsen	
1330	Strandeng	80,7 ha	41,9 ha	9,2 ha	-	131,8 ha
4010	Våd hede	-	14,8 ha	-	-	14,8 ha
4030	Tør hede	-	16,9 ha	-	-	16,9 ha
5130	Enekrat	-	17,4 ha	-	-	17,4 ha
7220	Kildevæld	0,4 ha	-	-	-	0,4 ha
7230	Rigkær	0,2 ha	1,2 ha	-	-	1,4 ha
9160	Ege-blandskov	-	0,6 ha	-	0,4	1,0 ha
9130	Bøg på muld					<i>Ikke fundet i området</i>
6430	Urtebræmme					<i>ej kortlagt</i>
3260	Vandløb					<i>ej kortlagt</i>
6410	Tidvis våd eng					<i>ej kortlagt</i>
3130	Søbred med småurter					<i>ej kortlagt</i>
1150	Lagune					<i>ej kortlagt</i>
1170	Rev					<i>ej kortlagt</i>
1210	Strandvold med enårige planter					<i>ej kortlagt</i>
1220	Strandvold med flerårige planter					<i>ej kortlagt</i>
1310	Enårig strandengsvegetation					<i>ej kortlagt</i>
I alt**		81,3 ha	92,8 ha	9,2 ha	0,4 ha	183,7 ha

* Naturtypenummer henviser til talkoder i habitatdirektivets bilag 1 og 2

** Omfatter ikke offentlige arealer, hvor ejeren gennemfører Natura 2000-planer i egne drifts- og plejeplaner.

Tabel 4: Arter på udpegningsgrundlaget for Habitatområde nr. 94

1014	Skæv vindelsnegl
------	------------------

Udpegningsgrundlag for Fuglebeskyttelsesområde nr. 75

- Knopsvane (T)
- Sangsvane (T)
- Toppet skallesluger (T)
- Rørhøg (Y)
- Blishøne (T)
- Klyde (Y)
- Fjordterne (Y)
- Havterne (Y)
- Splitterne (Y)

Bilag 2: Fordeling af indsats mellem handleplan-myndigheder og offentlige

I Natura 2000-planens indsatsprogram er der retningslinjer, hvor der er behov for en nærmere afklaring af, hvem der følger op på retningslinjerne. Det drejer sig om følgende retningslinjer:

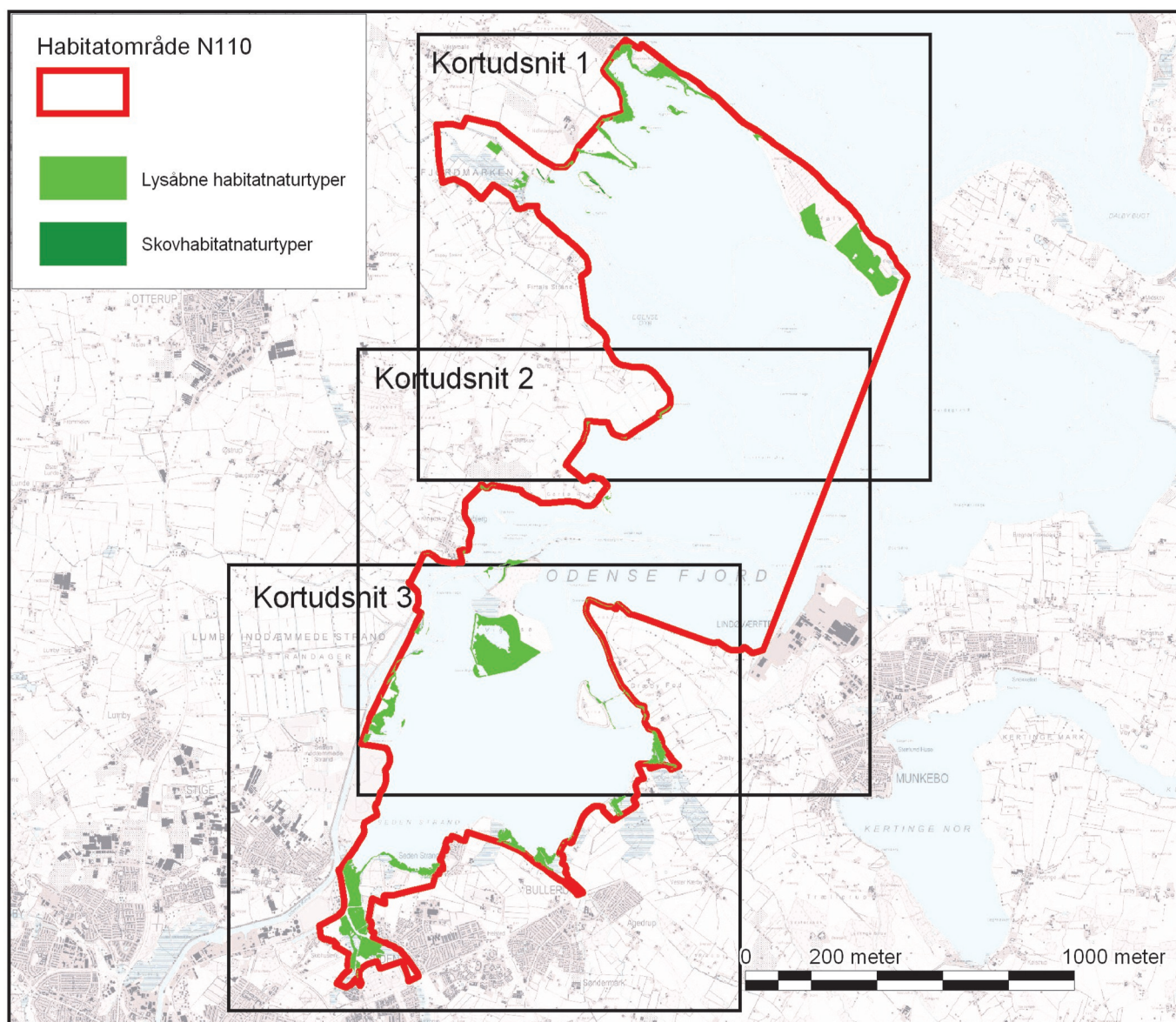
- Udvidelse af arealet med habitatnaturtyper med 8-18 ha våd og tør hede og 4-6 ha rigkær.
- Sikre og genskabe fysisk egnede ynglesteder for klyde, med høj vandstand på holme og i lagunesøer, nær lavvandede fourageringsområder med et stort udbud af bunddyr.
- Sikre tilstrækkeligt store ynglesteder for splitterne


Det kan både være handleplan-myndigheder og offentlige lodsejere, der skal følge op på disse retningslinjer. Derfor omfatter bilag 2 både private og offentlige arealer (inkl. offentlige arealer, hvor lodsejeren selv udarbejdet drifts- og plejeplan).

Der er aftalt følgende opgavefordeling mellem de offentlige lodsejere og handleplan-myndigheder i Natura 2000-området:

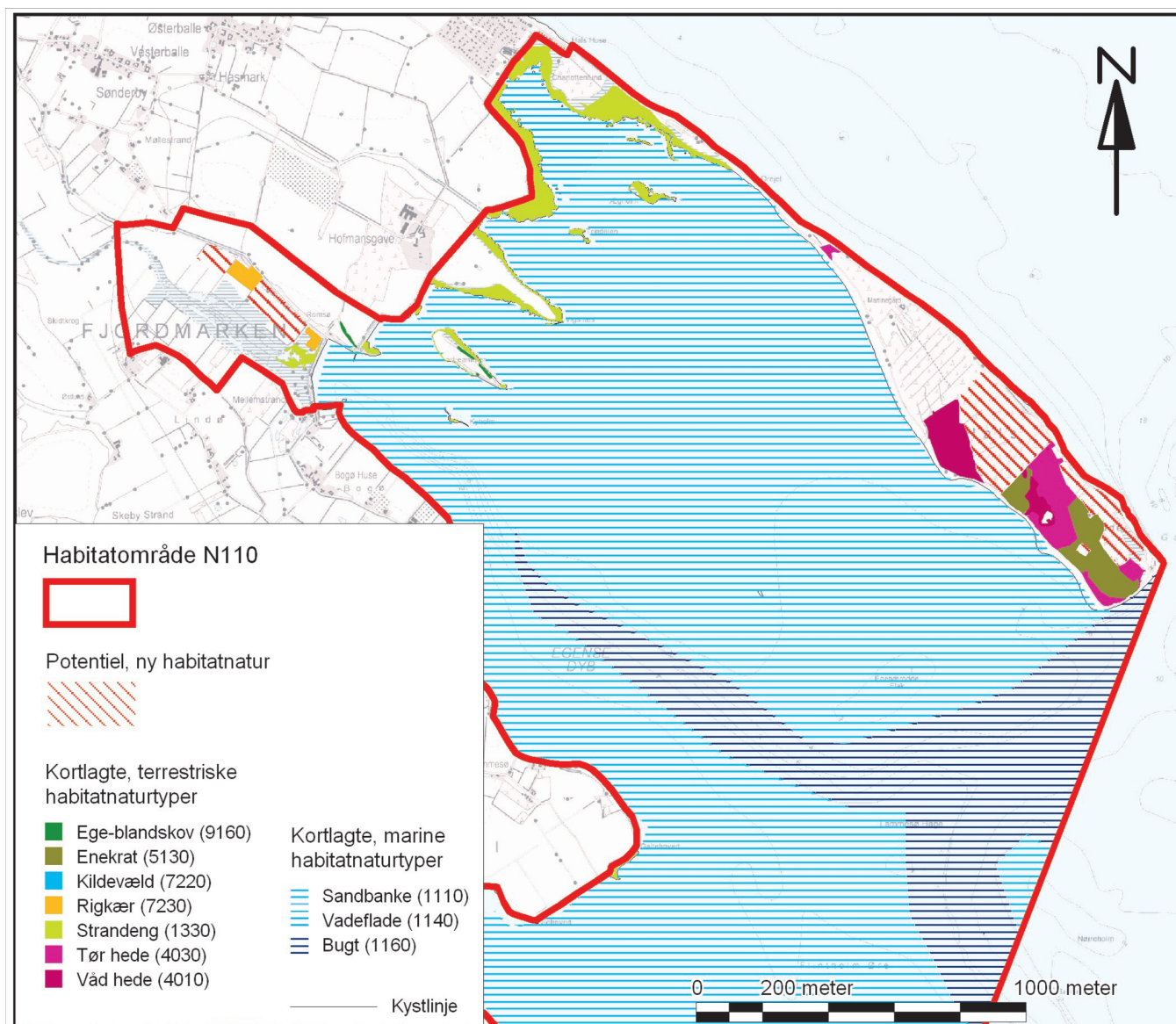
	Handleplan-myndighed			Offentlige lodsejere	Total
	Odense	Nordfyns	Kerteminde	Naturstyrelsen	Total
Udvidelse af naturtyper:					
Våd/ tør hede	-	Ca. 8-18 ha	-	-	Ca. 8-18 ha
Rigkær	Ca. 3 ha	Ca.1-2 ha	-	Ca. 1 ha	Ca. 4-6 ha
Udvidelse af levesteder for arter:					
Sikre og genskabe fysisk egnede ynglesteder for klyde	-	-	-	50 ha	50 ha
Sikre tilstrækkeligt store ynglesteder for splitterne	-	-	-	>1 ha	>1 ha


Bilag 3a: Oversigtskort, Habitatområde Odense Fjord med kortlagte naturtyper



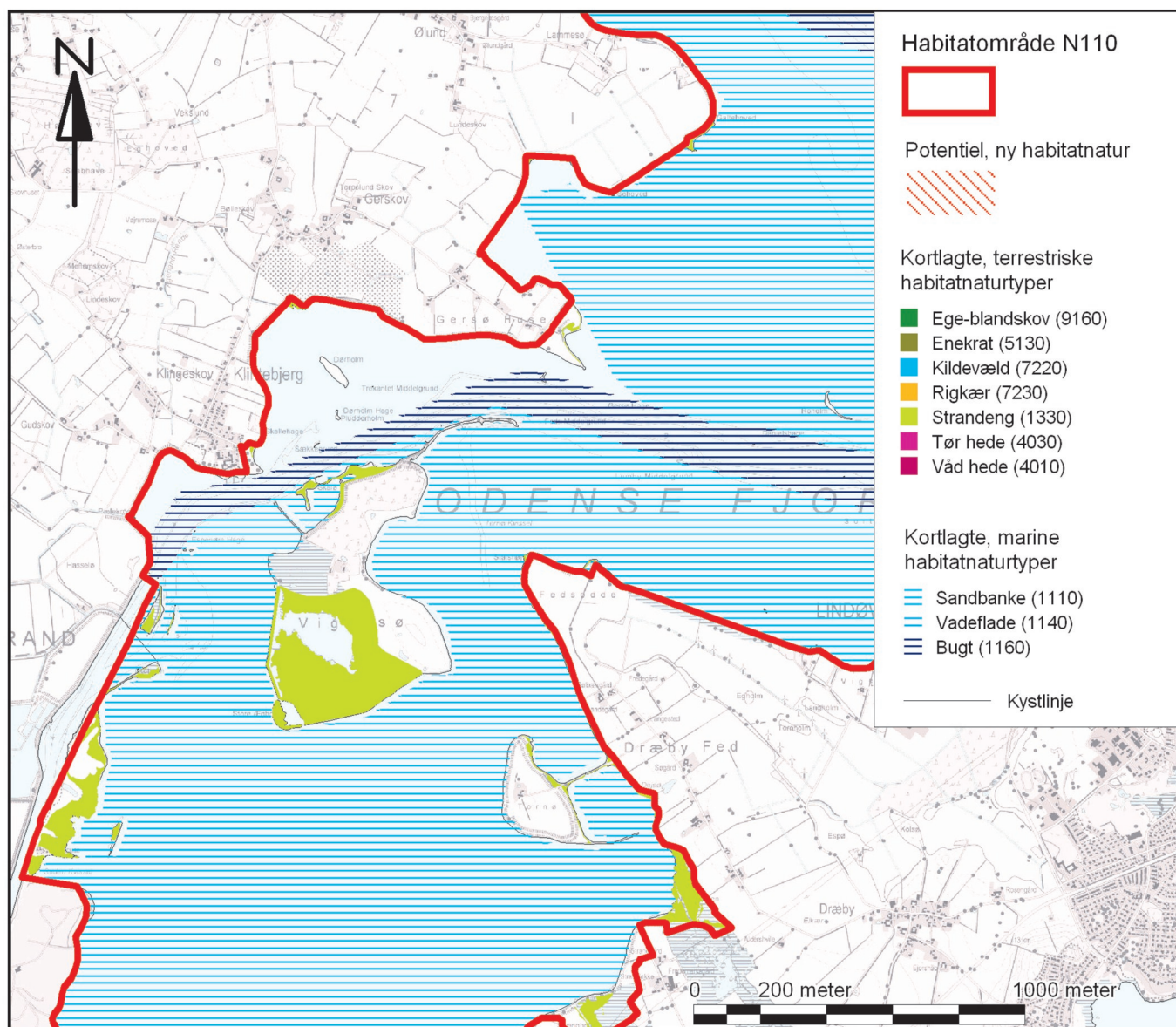
	Natura 2000 Odense Fjord Natura 2000-område nr. 110	Målforhold: 1:100.000	
		Dato: 24.04.2012	Initialer: Julgr

Bilag 3b: Kortudsnit 1, kortlagte naturtyper samt områder med potentiale for ny habitatnatur



	<p>Natura 2000 Odense Fjord</p> <p>Natura 2000-område nr. 110</p>	Målforhold: 1:45.000	
		Dato: 24.04.2012	Initialer: Julgr

Bilag 3c: Kortudsnit 2, kortlagte naturtyper samt områder med potentiale for ny habitatnatur



**Natura 2000
Odense Fjord**

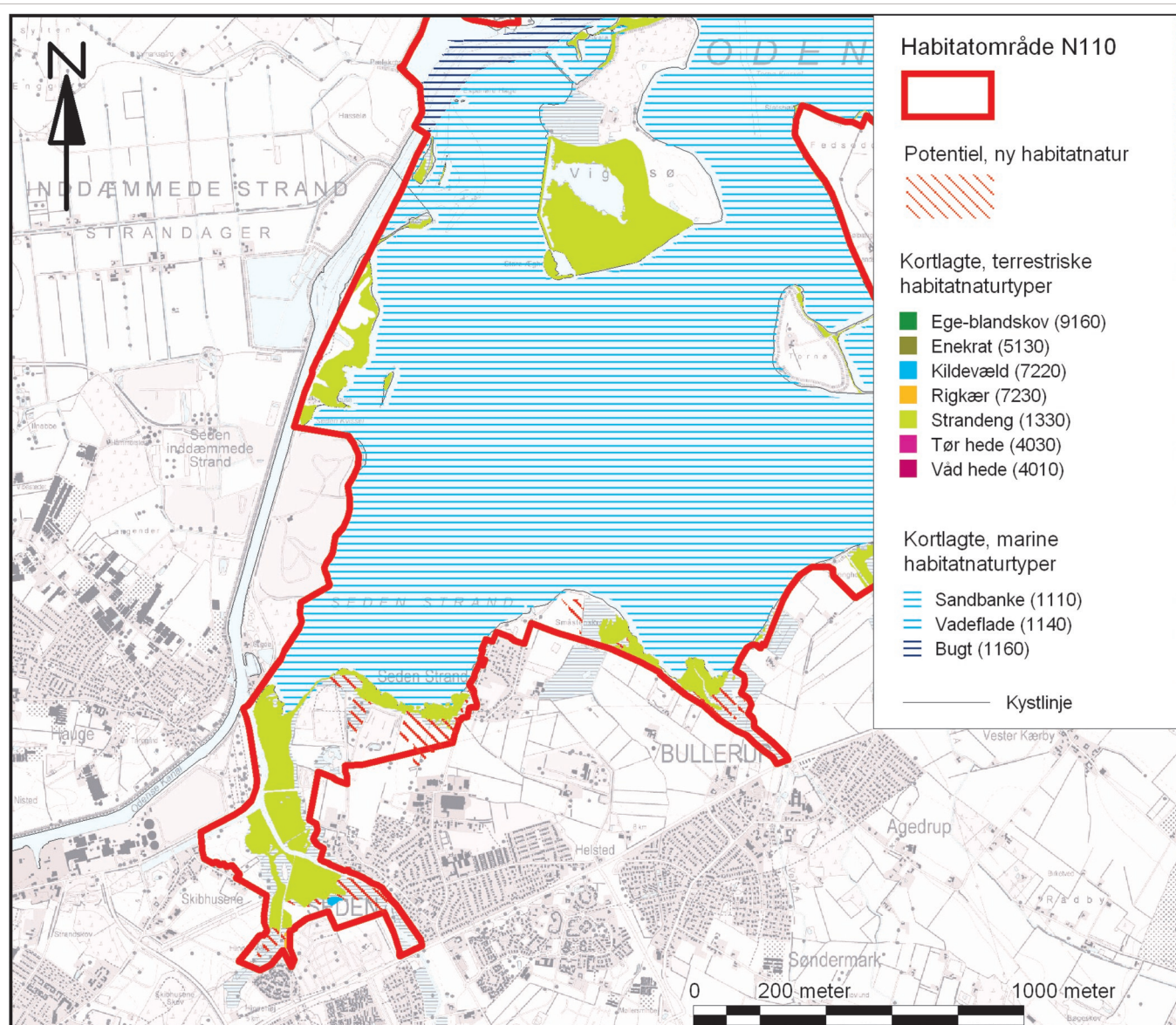
Natura 2000-område nr. 110

Målforhold:
1:45.000

Dato:
24.04.2012

Initialer:
Julgr

Bilag 3d: Kortudsnit 3, kortlagte naturtyper samt områder med potentiale for ny habitatnatur



**Natura 2000
Odense Fjord**

Natura 2000-område nr. 110

Målforhold:
1:45.000

Dato:
24.04.2012

Initialer:
Julgr

Bilag 4: Resumé af offentlige lodsejeres drifts- og plejeplaner

Inden for området ejer Naturstyrelsen øen Vigelsø, der er udlagt til naturformål. På øens sydlige del er der genskabt en lagunesø med omgivende strandenge, og på den nordlige del er der plantet løvskov. Vigelsø er en vigtig lokalitet for en række kystfugle, herunder klyde og terner. Naturstyrelsen ejer ligeledes det inddæmmede areal Fjordmarken i den vestlige del af fjorden. Her findes artsrige rigkær med forekomst af bl.a. sump-hullæbe og skæv vindelsnegl. Sump-hullæbe er ikke en del af udpegningsgrundlaget.

Tabel a: Kortlagte naturtyper på Naturstyrelsens arealer i området

Naturtype	Nr.	Navn	Areal ejet af NST (ca. ha)
Lysåbne naturtyper	1330	Strandeng	53
	7230	Rigkær	2
I alt			55

Indsats for naturtyperne

I det følgende angives Naturstyrelsens planlagte indsats for *naturtyperne* på udpegningsgrundlaget. Indsatsen er beskrevet i 2 tabeller:

Lysåbne naturtyper
Planlagte udvidelser af naturtyperne

I tabel b skelnes mellem "Eksisterende driftsplan mv." og "Nyt", da der allerede ifølge driftsplaner m.m. for styrelsens arealer skal ske en drift/pleje, der bidrager til at gennemføre plejeplanen.

Tabel b: Planlagt indsats for lysåbne naturtyper

Plejetiltag	Eksisterende driftsplan mv. eller nyt	Ha (ca.)
Forbedring af hydrologi	nyt	3
		3
Rydning af uønsket opvækst	eksisterende	1
		1
Græsning	eksisterende	55
		55

Særlig indsats for arter

Plejen af områdets naturtyper vil samtidig tilgodese en række arter på udpegningsgrundlaget. Herudover planlægger Naturstyrelsen en særlig indsats for rørhøg, klyde og splitterne, som fremgår af tabel e.

Tabel e: Planlagt indsats for arter *udover* indsatsen for naturtyperne

	Plejetiltag	Eksisterende driftsplan mv. eller nyt
A081 Rørhøg	Anden særlig udformning af arealplejen	eksisterende
A132 Klyde		
A191 Splitterne	Begrænsning af prædation	

I tabel e er der en opdeling til to kategorier:

”Eksisterende driftsplan mv.”: Kategorien dækker over de tilfælde, hvor den pågældende drift/pleje allerede forekommer, eller hvor det fremgår af eksisterende driftsplaner og lignende, at tiltaget skal gennemføres.

Den samlede indsats for naturtyper og arter på styrelsens arealer forventes at medføre, at der sikres og gendannes egnede ynglesteder for klyde, som Natura 2000-planen fordrer.

Bilag 5: Forklaring af Natura 2000-begreber m.m.

Begreb	Forklaring
Natura 2000	Natura 2000 er et netværk af områder i EU med særligt værdifuld natur. Natura 2000 er en samlebetegnelse for habitatområder og fuglebeskyttelsesområder. I Danmark tales om internationale naturbeskyttelsesområder, som også rummer Ramsarområder, og består af et eller flere af disse særligt udpegede områder. Natura 2000-områderne kan ses i Danmarks Miljøportal . Der er mere information om Natura 2000 på Naturstyrelsens hjemmeside
Udpegningsgrundlag	Udpegningsgrundlaget er en fællesbetegnelse for de arter og naturtyper, som findes indenfor et internationalt beskyttelsesområde og som er omfattet af listerne i habitatdirektivet eller fuglebeskyttelsesdirektivet, som forudsætter udpegningsgrundlag af beskyttelsesområder. Du kan finde udpegningsgrundlag her: Udpegningsgrundlag .
Naturtyper	Naturtyperne er defineret nærmere i " Habitatbeskrivelser, årgang 2010 ". Endvidere er alle danske naturtyper beskrevet på Naturstyrelsens hjemmeside .
Lysåbne terrestriske naturtyper	I Danmark er der 35 lysåbne terrestriske naturtyper: 1210 (Enårig vegetation på strandvolde) , 1220 (Flerårig vegetation på stenede strande) , 1230 (Klinter eller klipper ved kysten) , 1310 (Vegetation af kveller eller andre enårige strandplanter) , 1320 (Vadegræssamfund) , 1330 (Strandenge) , 1340 (Indlands-strandenge) , 2110 (Begyndende klitdannelser) , 2120 (Hvide klitter og vandremiler) , 2130 (Stabile kystklitter med urtevegetation) , 2140 (Stabile kalkfattige klitter med <i>Empetrum nigrum</i>) , 2160 (Kystklitter med havtorn) , 2170 (Kystklitter med gråris) , 2190 (Fugtige klitlavninger) , 2250 (Kystklitter med enebær) , 2310 (Indlandsklitter med lyng og visse) , 2320 (Indlandsklitter med lyng og revling) , 2330 (Indlandsklitter med åbne græsarealer med sandskæg og hvene) , 4010 (Våde dværgbusksamfund med klokkelyg) , 4030 (Tørre dværgbusksamfund (heder)) , 5130 (Enebærkrat på heder, overdrev eller skrænter) , 6120 (Tørketålende græsvegetation på kalkrig jordbund) , 6210 (Overdrev og krat på mere eller mindre kalkholdig bund) , 6230 (Artsrige overdrev) , 6410 (Tidvis våde enge) , 6430 (Bræmmer med høje urter) , 7110 (Aktive højmoser) , 7120 (Nedbrudte højmoser) , 7150 (Lavninger på tørv med <i>Rhynchosporion</i>) , 7210 (Kalkrige moser og sumpe med hvas avneknippe) , 7220 (Kilder og væld med kalkholdigt (hårdt) vand) , 7230 (Rigkær) , 7140 (Overgangstyper af moser og hængesæk) , 8220 (Indlandsklipper af kalkfattige bjergarter) , 8230 (Indlandsklipper af kalkfattige bjergarter med pionerplantensamfund) .
Sø- og vandløbsnaturtyper	I Danmark er der 7 sø- og vandløbsnaturtyper: 3110 (Kalk- og næringsfattige søer og vandhuller) , 3130 (Ret næringsfattige søer og vandhuller) , 3140 (Kalkrige søer og vandhuller med kransnåluger) , 3150 (Næringsrige søer og vandhuller med flydeplanter) , 3160 (Brunvandede søer og vandhuller) , 3260 (Vandløb med vandplanter) , 3270 (Vandløb med tidvis blottet mudder med enårige planter) .
Skovnaturtyper	I Danmark er der 10 skovnaturtyper: 2180 (Skovklit) , 9110 (Bøg på mor) , 9120 (Bøg på mor med kristtorn) , 9130 (Bøg på muld) , 9150 (Bøg på kalk) , 9160 (Ege-blandskov) , 9170 (Vinteregeskov) , 9190 (Stilleke-krat) , 91Do (Skovbevokset tørvemose) , 91Eo (Elle- og askeskov) .
Kortlægning	Under forarbejdet til Natura 2000-planerne er en række naturtyper kortlagt ved en fysisk gennemgang af habitat-områderne. Naturtyperne er afgrænset og identificeret, og der er registreret oplysninger om struktur og artsindhold på arealerne. De kortlagte områder kan f.eks. findes på PRIOR .
Tilstandsklasse	Tilstandsklassen er udtryk for naturkvaliteten af den enkelte kortlagte naturtype. Tilstandsklassen er beregnet på baggrund af strukturindikatorer og artsdata, som er indsamlet ved kortlægningen. Ud fra strukturindikatorerne beregnes et strukturindeks, og tilsvarende beregnes et

	<p>artsindeks ud fra de indsamlede artsdata. Hver især fortæller de to indeks noget om de aktuelle livsvilkår og den seneste historie på arealet. Tilstanden er en sammenvejning af de to indeks. Der er 5 tilstandsklasser:</p> <ul style="list-style-type: none"> • Høj tilstand • God tilstand • Moderat tilstand • Ringe tilstand • Dårlig tilstand <p>De to øverste klasser I og II opfylder Habitatdirektivets krav til gunstig bevaringsstatus under forudsætning af, at der foreligger en prognose der siger, at arealet også i fremtiden vil kunne opretholde den høje eller gode tilstand.</p> <p>Tilstandsklasse (inkl. struktur- og artstilstand) for en kortlagt naturtype kan ses på PRIOR.</p>
Gunstig bevaringsstatus	<p>En naturtypes bevaringsstatus er gunstig, når:</p> <ul style="list-style-type: none"> • arealet med naturtypen i det naturlige udbredelsesområde er stabilt eller øges • den særlige struktur og de særlige funktioner, der er nødvendige for naturtypens opretholdelse, er til stede og vil være det fremover. • bevaringsstatus for de arter, der er karakteristiske for naturtypen, er gunstig. <p>En arts bevaringsstatus anses for gunstig, når:</p> <ul style="list-style-type: none"> • bestandsudviklingen viser, at arten på lang sigt vil opretholde sig selv • artens naturlige udbredelsesområde hverken er i tilbagegang eller vil blive mindsket • der er og sandsynligvis fortsat vil være et tilstrækkeligt stort levested til på lang sigt at bevare artens bestande
Natura 2000-plan	<p>Natura 2000-planen fortæller, hvordan man skal behandle hvert af de 246 Natura 2000-områder, så man stopper tilbagegangen for naturtyper og arter i det enkelte område. Natura 2000-planen indeholder en basisanalyse af områdets aktuelle naturtilstand og trusler, mål for naturtilstanden og et indsatsprogram.</p> <p>Natura 2000-plan kan findes på Naturstyrelsens hjemmeside.</p>
Natura 2000-handleplan	<p>Natura 2000-planen udmøntes i handleplaner. En kommune skal således udarbejde en handleplan for, hvordan Natura 2000-planen vil blive realiseret inden for kommunens geografiske område på land og kystnære områder. Kommunen skal efterfølgende sikre, at handleplanen gennemføres. På tilsvarende måde har Naturstyrelsen ansvaret for at udarbejde og gennemføre handleplaner for de skovbevoksede, fredskovspligtige arealer.</p>
Offentlige lodsejeres drifts- og plejeplaner	<p>Offentlige lodsejere har mulighed for selv at udarbejde drifts- og plejeplan som opfølgning på en Natura 2000-plan.</p> <p>I Natura 2000-handleplanen skal der være resuméer af de offentlige lodsejeres drifts- og plejeplaner.</p>
Invasive arter	<p>Invasive arter dækker over plante- og dyrearter, der af mennesket er blevet flyttet fra en del af verden til en anden og her påvirker hjemmehørende arter negativt. Et almindeligt brugt eksempel er kæmpe-bjørneklo, som er ført til Danmark fra Kaukasus og nu giver problemer i eksempelvis moser, hvor den udkonkurrerer hjemmehørende plantearter.</p>

<p>Skovnaturtype bevarende drift og pleje</p>	<p>I Natura 2000-tilskudsordning for skov er den skovnaturtypebevarende drift og pleje defineret på følgende måde:</p> <p>Alle arealer omfattes af en basissikring med følgende indhold:</p> <ul style="list-style-type: none"> • Vedvarende skovdække • Ved skovdrift skal de karakteristiske træarter for skovnaturtypen fremmes • Ved foryngelse skal der anvendes en naturvenlig foryngelse • Ingen gødskning, kalkning eller kemisk bekæmpelse • Uforstyrret jordbund på mindst 2/3 af arealet • Ingen øget afvanding • Bevaring af eksisterende dødt ved og træer med hulheder • Plejeret til handleplan-myndigheden til bekæmpelse af arter, der optræder invasivt <p>Som minimum skal alle arealer i tilstandsklasse 1 omfattes af en supplerende sikring med én eller flere af følgende tiltag:</p> <ul style="list-style-type: none"> • Bevaring af store træer til død og henfald • Bekæmpelse af invasive arter • Etablering af naturlige vandstandsforhold • Forberedelse til skovgræsning
<p>Urørt skov</p>	<p>I Natura 2000-tilskudsordning for skov omfatter udlæg til urørt skov følgende restriktioner:</p> <ul style="list-style-type: none"> • Ingen skovdrift • Ingen fjernelse af levende eller døde træer • Ingen gødskning, kalkning eller kemisk bekæmpelse • Ingen forstyrrelse af jordbunden • Ingen oprensning eller nygravning af grøfter • Plejeret til handleplan-myndigheden til bekæmpelse af arter, der optræder invasivt







Small white rectangular mark or artifact at the bottom left corner of the blue area.