



December 2012

NATURA 2000- HANDLEPLAN

Lillebælt

Natura 2000-område nr. 112, Habitatområde H 96, Fuglebeskyttelsesområde F 47



Haderslev



Middelfart
KOMMUNE



ASSENS
KOMMUNE



Kolding
Kommune



Miljøministeriet
Naturstyrelsen

KOLOFON

- Titel:** Natura 2000-handleplan for Lillebælt
- Udgiver:** Assens Kommune
Rådhus Allé 5
5610 Assens
www.assens.dk
- Middelfart Kommune
Østergade 21
5580 Nørre Aaby
www.middelfart.dk
- Haderslev Kommune
Rådhuscentret 7
6500 Vojens
www.haderslev.dk
- Kolding Kommune
Nytorv 9-11
6000 Kolding
www.kolding.dk
- Naturstyrelsen
Haraldsgade 53
2100 København Ø
www.nst.dk
- Udgivelsesår:** 2012
- Copyright:** Assens Kommune, Middelfart Kommune, Haderslev Kommune, Kolding Kommune og Naturstyrelsen
- Billeder:** Ida Søkilde Jelnes, Assens Kommune
Elke Schäfer, Middelfart Kommune
- ISBN nr.:** 978-87-7279-503-4

Må citeres med kildeangivelse

INDHOLDSFORTEGNELSE

Forord.....	5
Baggrund.....	6
Sammendrag af den statslige Natura 2000-plan.....	8
Mål for planperioden.....	10
Forventede metoder og forvaltningstiltag.....	12
Prioritering af den forventede forvaltningsindsats.....	17
Forventet effekt.....	20
Bilag 1: Naturtyper og arter på udpegningsgrundlag.....	23
Bilag 2: Fordeling af indsats mellem handleplan-myndigheder og offentlige lodsejere.....	25
Bilag 3: Kort med kortlagte naturtyper samt potentielle områder for ny habitatnatur.....	26
Bilag 4a: Resumé af plejeplan for Naturstyrelsens arealer i Natura 2000-område N112 Lillebælt.....	27
Bilag 4b: Resumé af plejeplan for Forsvarets arealer i Natura 2000-område N112 Lillebælt.....	29
Bilag 5: Forklaring af Natura 2000-begreber m.m.....	42
Bilag 6: Strategisk Miljøvurdering.....	47



FORORD

Staten har udarbejdet Natura 2000-planer for 246 Natura 2000-områder i hele landet. På baggrund af planerne skal kommunerne og Naturstyrelsen som myndigheder udarbejde handleplaner for områderne. Handleplanerne skal sikre, at indsatsprogrammerne i de statslige planer bliver gennemført.

Det langsigtede mål med planerne er at sikre gunstig bevaringsstatus for de naturtyper og arter, som det enkelte område er udpeget for at beskytte. I praksis drejer indsatserne sig primært om at gennemføre en række tiltag så som fjernelse af træer og buske, sikre afgræsning eller ændrede afvandingsforhold for naturområder som fx strandeng, rigkær og overdrev. En række arter vil få forbedrede levevilkår idet der gøres en indsats for naturtyperne, men for nogle arter vil der skulle ske en særlig indsats for at sikre arten på lang sigt.

Senest 6 måneder efter vedtagelsen af de statslige Natura 2000-planer skal kommunerne sende deres forslag til handleplaner ud i en offentlig høring, som skal vare i minimum 8 uger. Kommunerne skal senest i december 2012 vedtage de endelige handleplaner for Natura 2000-områderne. Handleplanernes indsatser skal være igangsat senest ved udgangen af 2015, hvorefter staten udarbejder nye planer for næste planperiode, som varer til 2021. For skovhandleplanen gælder at planperioden er på 12 år, dvs. første planperiode varer til 2021.

Det er statens forventning, at indsatserne primært skal gennemføres ved at lodsejerne søger om tilskud til indsatserne på de udpegede arealer. I den forbindelse er der oprettet en række støtteordninger under landdistriktsprogrammet.

Læs mere om støtteordningerne her: <http://www.landdistriktsprogram.dk/tilskudsguide.aspx?ID=37716>

Udarbejdelsen af handleplanen for Natura 2000-området Lillebælt er sket i tæt samarbejde i mellem de fire kommuner og Naturstyrelsen. Det blev tidligt i processen besluttet, at det bedste resultat ville kunne opnås, hvis der blev udarbejdet én samlet handleplan i stedet for flere. Én samlet handleplan giver borgere og interessenter en bedre og mere overskuelig handleplan. Det medfører at borgere og interessenter kun skal sætte sig ind i én handleplan i stedet for to eller fire handleplaner for at danne sig et overblik over de indsatser, der skal løftes frem til 2015 inden for Natura 2000-området Lillebælt.

Kolding, Haderslev, Middelfart og Assens kommuner samt Naturstyrelsen ser nu frem til det kommende arbejde med at løfte indsatsprogrammet i Natura 2000-planerne for i fællesskab at bevare den særlige biologiske mangfoldighed, som naturen i og omkring Lillebælt rummer.

BAGGRUND

Der er udarbejdet statslige Natura 2000-planer for 246 Natura 2000-områder, som kan findes på Naturstyrelsens hjemmeside: [Natura 2000-plan](#).

Denne handleplan er en udmøntning af Natura 2000-planen for område nr.112 Lillebælt.

Handleplanen er udarbejdet af:

Assens Kommune
Haderslev Kommune
Kolding Kommune
Middelfart Kommune
Naturstyrelsen

Hver kommune er ansvarlig for de dele af handleplanen, der vedrører kommunens geografiske område på land og kystnære områder - bortset fra skovbevoksede, fredskovspligtige arealer. Hver kommune sikrer gennemførelse for sit område inden udgangen af år 2015.

Naturstyrelsen er ansvarlig for de dele af handleplanen, der vedrører de skovbevoksede, fredskovspligtige arealer. Naturstyrelsen sikrer gennemførelse af de dele af handleplanen inden udgangen af år 2021.

Naturstyrelsen og Forsvaret er offentlige lodsejere og gennemfører Natura 2000-planen direkte i egne drifts- og plejeplaner. Der er resuméer af disse drifts- og plejeplaner i bilag 4. Herudover indgår denne drifts- og plejeplanlægning for offentlige arealer kun i handleplanens bilag 2.

Handleplanen er udarbejdet med hjemmel i miljømålsloven (lovbekendtgørelse nr. 932 af 24/9 2009), bekendtgørelse nr. 1117 af 25. november 2011 om kommunalbestyrelsernes Natura 2000-handleplaner og bekendtgørelse nr. 1116 af 25/11 2011 om tilvejebringelse af Natura 2000-skovplanlægning.

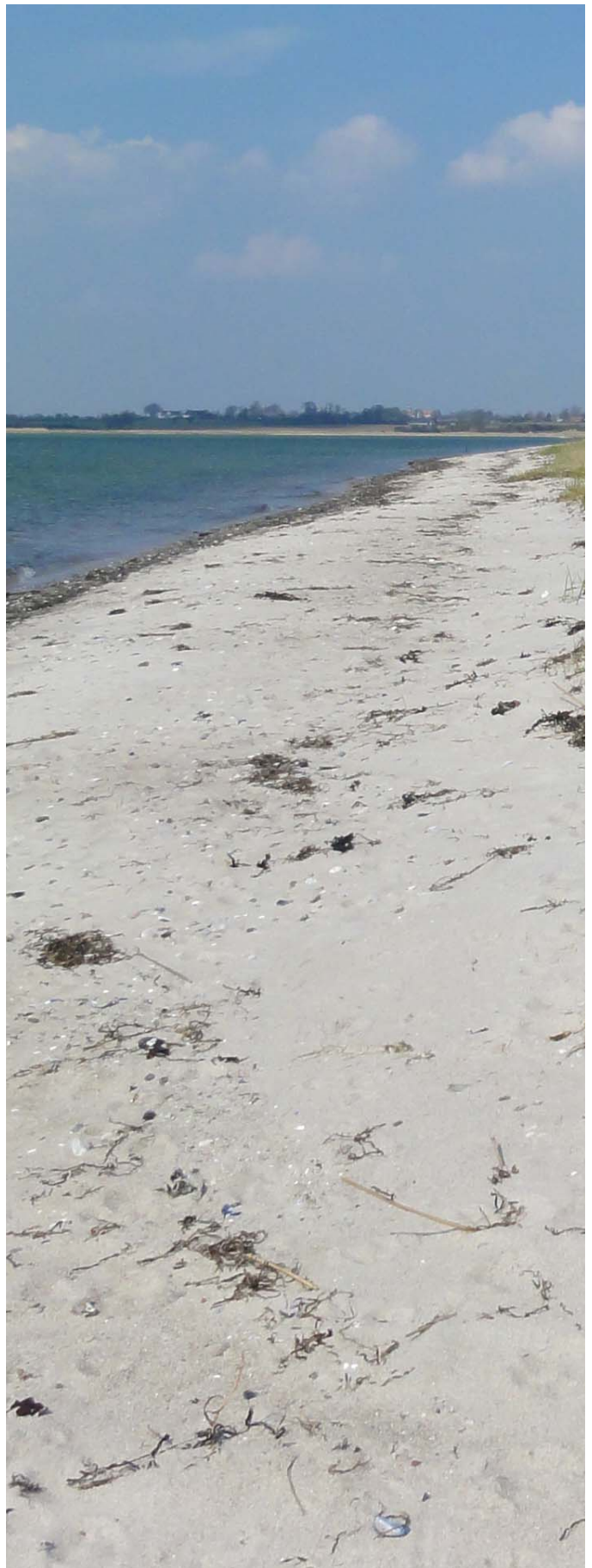


Det fremgår af lovgivningen:

- at en handleplan skal indeholde:
 - en prioritering af handleplan-myndighedens forventede forvaltningsindsats i planperioden
 - en angivelse af mål og forventet effekt for de enkelte aktiviteter
 - de forventede metoder og forvaltningstiltag, som handleplan-myndigheden vil tage i brug for at forbedre naturtilstanden eller fastholde gunstig bevaringsstatus
- at en handleplan ikke må stride imod retningslinjer fastsat i den statslige Natura 2000-plan.
- at en handleplan skal være så konkret, at dens gennemførelse kan vurderes. Dog må handleplanen ikke foregribe det præcise indhold af de aftaler eller afgørelser, der træffes i forhold til den enkelte lodsejer i forbindelse med gennemførelse af handleplanen.

Alle myndigheder skal i deres arealdrift, naturforvaltning eller ved udøvelse af deres beføjelser i henhold til lovgivningen i øvrigt lægge Natura 2000-planen og -handleplanen til grund.

I handleplanen anvendes en række Natura 2000-begreber m.m., som er defineret nærmere i bilag 5.



SAMMENDRAG AF DEN STATSUGE NATURA 2000-PLAN

Natura 2000-område nr. 112

Områdebeskrivelse

Natura 2000-området Lillebælt består af ca. 280 km² hav og 70 km² land. Lillebælt er et særpræget havområde med lave og dybe områder, som mod nord indsnævres til en flodlignende rende med op til 80 meters dybde. Stærk strøm udsætter kysterne for erosion og materialet aflejres andre steder som krumodder og strandvolde.

Der er 3 større beboede øer og 7 holme. Karakteristisk for området er de mange store og små kystlaguner, der er værdifulde levesteder for bundfauna og flora, samt betydningsfulde overvintrings- og yngleområder for fugle.

Langs kysten og på øerne er der værdifulde strandenge og overdrev, der er levesteder for sjældne fugle- og plantearter.

Vigtigste naturværdier

Hele havområdet udgøres af habitattyperne lavvandede bugter, sandbanker, rev, kystlaguner samt mudder- og sandflader. Der er flere større krumoddekomplekser, der nu er sammenvoksede og dækkede af strandeng med naturlige tidevandsrender og ofte med kystlaguner bagved. De vigtigste er Halk Nor, Bankel Sø, Hejlsminde Nor, områder på Årø og på Bågå, Flægen og Emtekær Nor, der er væsentlige levesteder for flere sjældne fugle- og plantearter.

I kystområderne er der også mange vigtige forekomster af kalkoverdrev, sure overdrev og rigkær.

Lillebælt er udpeget som levested for 10 arter af ynglefugle. Området er især vigtigt for arterne Havørn, Rørhøg, Fjordterne, Havterne og Dværgterne.

Fem arter af trækkende vandfugle er udpegningsgrundlag. Vigtigst er dykænderne Edderfugl, Bjergand, Hvinand og Toppet Skallesluger.

Trusler mod områdets naturværdier

Næringsstofbelastning fra luften påvirker strandenge, overdrev og rigkær.

Kystlagunerne vurderes alle at være påvirkede af næringsalte med kraftig algevækst til følge.

Både langs den jyske og den fynske kyst er der massive tilgroningsproblemer i hovedparten af områdets strandenge og rigkær.

Den naturlige hydrologi i dele af habitatområdets naturtyper er stærkt påvirket af dræning.

Strandengene invaderes generelt af Rynket Rose, der udkonkurrerer den naturligt hjemmehørende vegetation langs kysterne.

Forstyrrelser fra færdsel og rekreative aktiviteter er en trussel mod flere af områdets ynglefugle samt rastende og fouragerende havfugle.

Målsætning

Målsætningen er at de marine naturtyper opnår en god vandkvalitet samt en rig fauna og bundvegetation, som bl.a. kan sikre fødegrundlaget for Marsvin og de mange fuglearter, der har levested her.

Strandenge og andre lysåbne naturtyper samt skovnaturtyperne sikres en god-høj naturtilstand, og naturtypernes forekomster udvides om muligt og gøres mere sammenhængende, således at arealet med kalkoverdrev, surt overdrev, tidvis våd eng og rigkær øges. Samtidig sikres levedygtige bestande af Skæv Vindelsnegl og Sumpvindelsnegl.

Områdets nedbrudte højmoser i mosaik med skovbevokset tørvemoser søges genskabt som en aktiv højmoser.

Lillebælt bliver et af landets vigtige yngle- og rastområder for fugle knyttet til kyst, strandeng og lavvandede havområder. Levestederne for følgende fuglearter stabiliseres eller øges, således at der er grundlag for ynglebestande af Havørn, Rørhøg, Klyde, Mosehornugle, Fjordterne, Havterne og Dværgterne. Tilsvarende sikres levesteder i et antal delområder for Plettet Rørvagtel, Engsnarre og Brushane.

Der sikres levesteder som grundlag for rastende/fouragerende bestande af Sangsvane, Bjergand, Edderfugl, Hvinand og Toppet Skallesluger. Området er et af landets vigtige kerneområder for Marsvin med gode yngle- og fourageringsområder.

Tabel 1: Oversigt over de væsentligste indsatser til gennemførelse af denne plan

Indsats	Stort omfang	Mindre omfang	Undersøges nærmere	Ikke anvendt
Rydning, fjernelse af uønsket opvækst Herunder bekæmpelse af invasive arter	X			
Forbedring af hydrologi Fx ved at standse dræning, genoprette vandløb, fjerne diger	X			
Ekstensiv drift Fx indførelse eller opretholdelse af græsning, høslet mm.	X			
Sikring af arealer Sikring af natur der ikke pt. er beskyttet (fx stenrev og skovnatur)	X			
Reducere forstyrrelser Fx færdsel og sejlads	X		X	
Forbedring/sikring af levesteder Fx ved sikring af redetræer eller større fouragerings- eller yngleområder	X		X	

MÅL FOR PLANPERIODEN

(Natura 2000-planens indsatsprogram)

Natura 2000-planens indsatsprogram er bindende retningslinjer for handleplanen i første planperiode, og anvendes derfor som handleplanens mål. Dette indsatsprogram skal være gennemført med udgangen af år 2015, dog år 2021 for de skovbevoksede, fredskovspligtige arealer. Indsatsprogrammet vedrører alene naturtyper og arter, som er på udpegningsgrundlaget for Natura 2000-området, jf. bilag 1.

Indsatsprogrammet er på side 25 i [Natura 2000-planen](#).

Sammendrag af Natura 2000-planens indsatsprogram:

Naturtyper

- Der sikres den for naturtyperne mest hensigtsmæssige hydrologi i strandengene, kilderne og rigkærene.
- De lysåbne terrestriske naturtyper skal sikres en hensigtsmæssig ekstensiv drift og pleje.
- Skovnaturtyperne skal sikres en skovnaturtypebevarende drift og pleje eller udlægges i særlige tilfælde til urørt skov.
- Det undersøges nærmere, hvor der er behov for at skabe mere hensigtsmæssig hydrologi i skovnaturtyperne, og disse steder sikres den for skovnaturtyperne mest hensigtsmæssige hydrologi.
- Grå/grøn klit sikres mod negative fysiske ændringer forårsaget af færdsel og slidtage.
- Invasive arter som Rynket Rose bekæmpes og deres spredning forebygges.
- Forekomsterne af kalkoverdrev, sure overdrev, tidvis våde enge og rigkær udvides og sammenkædes, hvor det naturmæssigt er muligt. Arealet med kalkoverdrev, surt overdrev og rigkær øges i størrelsesordenen hhv. 5-8 ha, 3-5 ha og 15-19 ha i den fynske del. Arealet med surt overdrev og rigkær øges med hhv. 3-5 ha

og 5-7 ha i den jyske del. Arealet med tidvis våd eng i den jyske del øges i størrelsesordenen 3-5 ha.

Arter:

Der sikres velegnede levesteder for:

- Skæv Vindelsnegl og Sump-Vindelsnegl ved sikring af optimal drift i rigkær og sikring af høj vandstand i rigkær.
- Rørhøg ved at sikre nuværende forekomst af vanddækket rørsump med egnede redemuligheder, undlade rørhøst samt begrænse aktiviteter i yngleområder.
- Havørn ved at sikre tilstrækkeligt store yngle-, raste- og fourageringsområder og sikre, at antallet af velegnede redetræer i potentielle levesteder er stabilt eller stigende.
- Plettet Rørvagtel ved at sikre og forbedre nuværende forekomst af vanddækket rørsump og våde enge med egnede redemuligheder.
- Engsnarre ved at forbedre hydrologi, udskyde slåning af hø.
- Klyde og Brushane ved at sikre og genskabe fysisk egnede ynglesteder med høj vandstand på holme og i lagunesøer nær lavvandede fourageringsområder med stort udbud af bunddyr, sikre et antal tilstrækkeligt store ynglesteder, mindske eller fjerne prædation i yngleområderne.
- Fjordterne, Havterne og Dværgterne ved at sikre et antal tilstrækkeligt store ynglesteder, mindske eller fjerne prædation i yngleområderne.
- Mosehornugle ved at sikre tilstrækkeligt med velegnede yngle- og fourageringsområder.
- Sangsvane ved at sikre afgræssede strandenge og rasteområder.
- Bjergand, Hvinand, Edderfugl og Toppet Skallesluger ved at sikre raste- og fourageringsområder.



Indsatser som forventes gennemført via anden planlægning og lovgivning end Natura 2000-handleplanen

Husdyrgodkendelsesloven:

Reduktion af kvælstofdeposition fra luften på områdets habitatnaturtyper sker ved administration af husdyrgodkendelsesloven, der med ændringer af 10. februar 2011 har fastlagt et særligt beskyttelsesniveau af hensyn til bevaringsmålsætningen i Natura 2000-planlægningen.

Vandplanen:

Vandplanen regulerer tilførslen af næringsstoffer og miljøfarlige stoffer til vandløb, søer og hav. Dette begunstiger samtidig en række fuglearter som trues af reduktion af fødegrundlag som følge af næringsstoffer og miljøfarlige stoffer.

Jagt og vildforvaltningslovgivning:

Der sikres levesteder med individuel hensyntagen til den enkelte arts sårbarhed overfor forstyrrelser for Sangsvane, Bjergand, Hvinand, Edderfugl, Toppet Skallesluger, Rørhøg, Havørn, Klyde, Brushane, Fjordterne, Havterne, Dværgterne og Marsvin. Naturstyrelsen undersøger og vurderer, hvor og i hvilket omfang der er behov for konkret indsats.

Øvrig lovgivning:

Alle myndigheder skal i deres arealdrift, naturforvaltning, eller ved udøvelse af deres beføjelser i henhold til lovgivningen i øvrigt lægge Natura 2000-planen og -handleplanen til grund. Habitatbekendtgørelsen sikrer, at der ikke sker væsentlige negative påvirkninger i forhold til udpegningsgrundlaget.

FORVENTEDE METODER OG FORVALTNINGSTILTAG

Her angives de metoder og forvaltningstiltag, som forventes at skulle anvendes for at opfylde handleplanens mål og dermed Natura 2000-planens indsatsprogram. Der angives ikke metoder og forvaltningstiltag for offentlige arealer, hvor lodsejerne selv udarbejder drifts- og plejeplaner for at gennemføre Natura 2000-planen. Der henvises til resuméerne af den offentlige drifts- og plejeplanlægning i bilag 4.

Den konkrete indsats for naturtyper og arter forventes i stort omfang udmøntet ved at lodsejerne søger om tilskud fra en række målrettede tilskudsordninger. For nærmere information om tilskudsordningerne henvises til [NaturErhvervsstyrelsen](#) og for skovbevoksede arealer til [Naturstyrelsen](#).

Kommunerne kan i den forbindelse bidrage med vejledning om naturpleje og med myndighedsbehandling af de tiltag, der kræver det.

Hvorvidt indsatsen er gennemført, vil Staten vurdere ud fra indgåede aftaler og evt. øvrige konkrete forvaltningstiltag, mens den naturmæssige effekt af indsatsen vil blive fulgt i det nationale overvågningsprogram, NOVANA.

Arealer angivet i tabel 2 er potentielle bruttoarealer, der vil blive undersøgt nærmere i planperioden med henblik på at vurdere gennemførlighed. Indsatsens præcise omfang i planperioden vil bero på en biologisk, teknisk og økonomisk vurdering og vil sikre Natura 2000-planens mål opfyldelse ved at:

- Arealer med disse naturtyper indenfor Natura 2000-området ikke går tilbage
- Tilstanden samlet set ikke forringes i denne planperiode.

Hvor der i Natura 2000-planen er angivet eksakte antal hektar, er disse antal også normsættende for handleplanens ambitionsniveau og der er således ikke tale om potentielle bruttoarealer.

Naturtyper

I tabel 2 angives de forventede metoder og forvaltningstiltag for naturtyperne på udpegningsgrundlaget, jf. bilag 1. Tabellen er inddelt i 3 grupper:

- Lysåbne naturtyper, inkl. sø- og vandløbsnaturtyper (se bilag 5)

- Skovnaturtyper (se bilag 5)
- Ny habitatnatur (dvs. forventede udvidelser af naturtyperne)

Hovedparten af arealet med naturtyper er kortlagt, og kan ses på hjemmesiden [PRIOR](#).

I tabel 2 er der et skøn over omfanget af de enkelte metoder og forvaltningstiltag for de kortlagte naturtyper samt et skøn over omfanget af ny habitatnatur. I den forbindelse skelnes mellem "Igangværende indsats" og "Behov for ny indsats", da der allerede er igangværende indsatser i Natura 2000-området, der bidrager til at opfylde handleplanens mål.



Tabel 2a: Forventede metoder og forvaltningstiltag for naturtyperne gældende for Jylland*
Antallet af hektar er angivet som potentielle bruttoarealer.

Jylland	Skøn over omfanget af:		
	Igangværende indsats ¹	Behov for ny indsats ²	Samlet indsats
Lysåbne naturtyper:			
Rydning af uønsket opvækst	0 ha	0 ha (Kolding) Op til 3 ha (Haderslev)	Op til 3 ha
Forbedring af hydrologi	0 ha	0 ha (Kolding) Op til 5 ha (Haderslev)	Op til 5 ha
Græsning eller høslæt	0 ha (Kolding) ca. 30 ha (Haderslev)	Op til 20 ha (Kolding) Op til 192 ha (Haderslev)	Op til 242 ha
Indsats mod Rynket Rose	Ca 1,6 ha (Kolding)		Op til 1,6 ha
Skovnaturtyper:			
<i>Skov med fredskovspligt:</i>			
Skovnaturtypebevarende drift og pleje	-	Op til 70 ha	Op til 70 ha
Urørt skov	-	Op til 1 ha	Op til 1 ha
Forbedring af hydrologi		Op til 17 ha	Op til 17 ha
<i>Skov uden fredskovspligt:</i>			
Skovnaturtypebevarende drift og pleje	-	Op til 3 ha (Haderslev)	Op til 3 ha
Urørt skov	-	-	-
Forbedring af hydrologi		Op til 2 ha	Op til 2 ha
Ny habitatnatur**:			
Udvidelser af naturtyper	Ca. 0 ha	6,3 ha (Haderslev) 10 ha (Kolding)	16,3 ha

* Omfatter ikke offentlige arealer, hvor ejeren gennemfører Natura 2000-planen i egne drifts- og plejeplaner. Se bilag 4.

** I bilag 3 er der et kort, som viser potentielle områder for ny habitatnatur. Ifølge Natura 2000 planen skal handleplanen pege på i alt 3- 5 ha hvor naturtypen "surt overdrev" kan udvikle sig. Handleplanen mangler at udpege i alt 1,5 ha for at opfylde målet. Dette skyldes, at det ikke har været muligt ud fra analyse af jordbundeforhold samt naturpotentiale at identificere mere areal, hvor det er sandsynligt, at denne naturtype kan indfinde sig ved den rigtige plejeindsats.

igangværende MVJ- indsats, som først udløber efter 2015
ny indsats hvis MVJ udløber i eller inden 2015

Tabel 2b: Forventede metoder og forvaltningstiltag for naturtyperne gældende for Fyn*
Antallet af hektar er angivet som potentielle bruttoarealer.

Fyn			
Forventede metoder og forvaltningstiltag	Skøn over omfanget af:		
	Igangværende Indsats¹	Behov for ny indsats²	Samlet indsats
Lysåbne naturtyper:			
Rydning af uønsket opvækst	0 ha	Op til 22 ha (Middelfart) Op til 0,3 ha (Assens)	Op til 22 ha
Forbedring af hydrologi	0 ha	Op til 86,1 ha (Assens) Op til 286,5 ha (Middelfart)	Op til 372,6 ha
Græsning eller høslæt	Ca 49,3 ha (Assens) Ca 128 ha (Middelfart)	Op til 162,9 ha (Assens) Op til 288,5 (Middelfart)	Op til 628,7 ha
Indsats mod Rynket Rose	Ca 17 bestande (Assens)	Op til 148 bestande (Assens)	Op til 165 bestande
Skovnaturtyper:			
<i>Skov med fredskovspligt:</i>			
Skovnaturtypebevarende drift og pleje	-	Op til 100 ha	Op til 100 ha
Urørt skov	-	Op til 1 ha	Op til 1 ha
Forbedring af hydrologi	-	Op til 25 ha	Op til 25 ha
<i>Skov uden fredskovspligt:</i>			
Skovnaturtypebevarende drift og pleje		Op til 9 ha (Middelfart) Op til 12 ha (Assens)	Op til 21 ha
Urørt skov	0 ha	Op til 3 ha (Middelfart)	Op til 3 ha
Forbedring af hydrologi	-	0	0
Ny habitatnatur**:			
Udvidelser af naturtyper		1,5 - 2,0 ha (Assens) 21,5-30 ha (Middelfart)	23-32 ha

* Omfatter ikke offentlige arealer, hvor ejeren gennemfører Natura 2000-planen i egne drifts- og plejeplaner. Se bilag 4.

** I bilag 3 er der et kort, som viser potentielle områder for ny habitatnatur.

Særligt for lysåbne naturtyper

Igangværende indsats

Dækker lysåbne habitatnaturtyper, der i dag græsses/plejes som del af MVJ-aftale eller naturforvaltningsaftale. Dog er det kun de aftaler, der udløber efter 31.12.15, som er medregnet som igangværende indsats. De aftaler, der udløber inden denne dato er regnet med under behov for ny indsats. Der kan være arealer, der græsses/drives uden at der er indgået en aftale med en myndighed, disse arealer indgår derfor ikke som igangværende indsats.

Særligt for skovnaturtyperne

Igangværende indsats

Dækker skovarealer, der i hele planperioden er beskyttet ved skovlovsaftale, fredning eller lignende. I særlige tilfælde kan der være behov for en supplerende beskyttelsesindsats.

Bemærk: Træbevoksede moser, hvor vegetationen er opstået naturligt, er omfattet af naturbeskyttelseslovens § 3 eller skovlovens § 28. Det kan omfatte 91D0 Skovbevokset tørvemose og 91E0 Elle- og Askeskov. Sådanne arealer er ikke medtaget under "Igangværende indsats" i tabel 2, selvom beskyttelsen kan være tilstrækkelig.

Behov for særlig indsats

Generelt skal der være en særlig beskyttelsesindsats af skovnatur, der er i høj tilstand. Det skal bidrage til at bevare de ekstraordinære naturværdier. Se nærmere i bilag 5 under "Skovnaturtypebevarende drift og pleje" og "Urørt skov".

Bruttoarealet for urørt skov er arealer i høj tilstand med bl.a. stor andel dødt ved, mens bruttoarealet for forbedret hydrologi er de mest tørre arealer med 91D0 Skovbevokset tørvemose og 91E0 Elle- og askeskov, der har fungerende grøfter.

Reduktion af arealet med skovnaturtyper

I forbindelse med udvidelser af den truede naturtype 7230 Riggær kan der forekomme reduktioner i arealet med 91E0 Elle- og askeskov og 91D0 Skovbevokset tørvemose.

Indsats for arter

Indsatsen for hovedparten af arterne på udpegningsgrundlaget forventes løst via den generelle naturtypeindsats for lysåbne naturtyper og skovnaturtyperne, hvor arterne forekommer.

Kommunen vil i planperioden undersøge og vurdere, hvor og i hvilket omfang det er nødvendigt, at mindske eller fjerne prædation i yngleområderne for arterne klyde, brushane, fjordterne, havterne og dværgterne.

I tabel 3 og den efterfølgende tekst angives de forventede metoder og forvaltningstiltag for arterne på udpegningsgrundlaget (jf. bilag 1) udover indsatsen for naturtyperne, som i mange tilfælde også vil gavne arterne.

Tabel 3: Forventede metoder og forvaltningstiltag for arter udover indsatsen for naturtyperne.*

Forventede metoder og forvaltningstiltag	Skøn over omfanget af:		
	Igangværende indsats	Behov for ny indsats	Samlet indsats
Undladelse af erhvervsmæssigt rørhøst (Plettet Rørvagtel, Rørhøg)	0 ha	100 ha	100 ha

* Omfatter ikke offentlige arealer, hvor ejeren gennemfører Natura 2000-planen i egne drifts- og plejeplaner. Se bilag 4.

For at opdatere kommunernes vidensgrundlag, bliver der udarbejdet en sammenfattende og opdaterede redegørelse af forekomsterne af fuglearterne på udpegningsgrundlaget. Dette vil kunne medvirke til at målrette kommunernes indsats for arterne.

Særligt for arters levesteder i skov

Der sikres en passende uforstyrrelse i en zone omkring havørnens redetræer i yngleperioden.

Naturstyrelsen vurderer herudover, om beskyttelse af skovnaturtyperne i tilstrækkeligt omfang bidrager til at sikre velegnede levesteder på fredskovpligtige skovbevoksede arealer for følgende skovlevende arter; Sumpvindelsnegl, Skæv Vindelsnegl og Havørn.

Kommunerne kan i særlige tilfælde anvende § 27 i Naturbeskyttelsesloven til at indføre adgangsbe-grænsning, hvis der er særlige forhold som taler for, at der er behov for at mindske forstyrrelse ved yngle-, raste- eller fourageringsområder.



PRIORITERING AF DEN FORVENTEDE FORVALTNINGSINDSATS

Indsatsen i 1. planperiode skal standse tilbagegangen for naturtyper og arter på udpegningsgrundlaget. I Natura 2000-planen er dette mål udmøntet i fire sigtelinjer:

1. Sikring af tilstanden af eksisterende naturarealer og arter
2. Sikring af de små naturarealer
3. Sikring af naturtyper og levesteder som ikke er beskyttede
4. Indsats for truede naturtyper og arter

De fire sigtelinjer lægger niveauet for den indsats, som handleplanmyndighederne skal gennemføre, og er udtryk for den nationale prioritering i 1. planperiode.

For så vidt angår frivillighed og ambitionsniveau gælder i første planperiode indtil videre den med Grøn Vækst afledte nationalpolitiske præmis om frivillighed i Natura 2000-indsatsen, hvilket også er baggrunden for økonomaftalen for 2013 ml. regeringen og KL, der lægger de økonomiske rammer for den kommunale Natura 2000-indsats."

Nedenfor beskrives de dele af indsatsprogrammet, som de 4 kommuner og staten som handleplanmyndighed forventes at gennemføre med særligt fokus og tidligt i planperioden:

Kommunernes prioriteringer gælder for de lysåbne naturområder og ikke fredskovspligtige skovbevoksede områder, mens Naturstyrelsens prioriteringer gælder for de skovbevoksede fredskovspligtige arealer.

Kolding

Her beskrives de dele af indsatsprogrammet, som Kolding Kommune forventer at gennemføre med særligt fokus:

Eksisterende habitatnatur:

Indsats for sikring af eksisterende kortlagt habitatnatur prioriteres først. Derefter tages der hul på sikring af arealer udpeget til ny habitatnatur.

Indsats for strandeng:

Pleje på eksisterende kortlagt strandeng søges sikret gennem lodsejeraftaler om optagelse af støtteordninger til driftbetingede Natura 2000 områder.

Indsats for rigkær og overdrev:

Pleje og udvidelse af rigkær og overdrev søges sikret, udvidet og sammenkædet. Indsatsen vil primært bestå i etablering af hegning og græsning eller slæt og skal foregå via etablerede støtteordninger til Natura 2000 områder.

Den opsøgende/faciliterende indsats foretages samlet for hvert af de geografisk udpegede delområder hhv. Hejls Nor nord og syd (se kort i bilag 3).

Haderslev

Her beskrives de dele af indsatsprogrammet, som Haderslev Kommune forventer at gennemføre med særligt fokus.

Naturtyper:

Sikring og sammenkædning af eksisterende arealer af tidvis våd eng, surt overdrev og strandeng sker ved vejledning om naturindsats og støtteordninger gennem opsøgende kontakt til lodsejere efterhånden som de eksisterende MVJ aftaler nærmer sig udløb.

Prioritering:

1. Arealer der allerede har høj naturtilstand - tilstanden søges sikret.
2. Arealer der med en lille indsats kan opnå høj naturtilstand.
3. Arealer med potentiale for forbedring af naturtilstand.

Nye arealer med tidvis våd eng, surt overdrev og rigkær (se bilag 2) samt forbedring af levesteder for arter omfattet af udpegningsgrundlaget sker ved opsøgende kontakt med relevante lodsejere, hvor de vejledes om naturindsats og støtteordninger.

Prioritering:

1. Naturområder med god naturtilstand og stort potentiale for at udvikle sig til rigkær søges sikret og forbedret vha. græsning og/eller rydning
2. Eksisterende områder med tidvis våd eng eller surt overdrev søges udvidet vha. naturpleje, hvor det vurderes at være naturmæssigt muligt.
3. Der arbejdes for at sikre naturpleje på naturområder, som vurderes at have et iboende potentiale for at kunne udvikle sig til tidvis våd eng, rigkær eller surt overdrev.

Øvrig indsats:

- Kommunen vil søge at regulere publikums færdsel i sårbare yngleområder for eng- og kystfugle gennem øget information. Det kan bl.a. ske ved presseomtale, foldere og informationstavler, med oplysning om at tage særlige hensyn i fuglenes yngletid.
- Invasive arter som Rynket Rose søges bekæmpet og deres spredning søges forebygget.

Der laves en registrering af udbredelsen af invasive arter med særlig fokus på rynket rose, i og omkring Natura 2000-området. På baggrund af registreringen laves en prioritering af indsatsområder og evt. også en indsats for bekæmpelse.

Hvis der viser sig behov for bekæmpelse, søges bekæmpelsen løst via MVJ ordninger. Hvis der viser sig behov for en indsats derudover, prioriteres indsatsen hvor det er mest påkrævet for at hindre spredning i eller til de mest værdifulde udpegede naturtyper.

- Generel information internt i kommunen om de begrænsninger der evt. kan ligge i forbindelse med Natura 2000 områderne, således at planlægning og myndighedsudøvelse sker i overensstemmelse med Natura 2000 planer og handleplaner. Der udarbejdes en procedure til sikring af Natura 2000 hensyn tidligt i kommunale planer, projekter og myndighedsudøvelse. Også hensyn til arter som forekommer på søterritoriet skal varetages gennem en sådan procedure.

Haderslev Kommune vil søge at få de sårbare områder bedst muligt beskyttet mod forstyrrelser gennem hensigtsmæssig planlægning og myndighedsudøvelse.

- Det undersøges om det er praktisk muligt at forbedre hydrologien på de strandenge hvor truslen udtørring forekommer.
- Haderslev Kommune vil oplyse om god engfugledrift gennem udarbejdelse af informationsmateriale.

Indsatsen for de små arealer med skovnaturtyper som ikke er fredskov, forudsættes at ske via Natur-

styrelsens indsats på de fredskovspligtige arealer, idet arealerne ligger i tilknytning til fredskovspligtige arealer. Indsatsen vil ske via skovstøtteordninger.

Assens

Her beskrives de dele af indsatsprogrammet, som Assens Kommune forventer at gennemføre med særligt fokus:

1. Indsatsen prioriteres løst gennem samarbejde og dialog med lodsejere og andre relevante parter omkring realisering af Natura 2000-handleplanen.

Som del heraf gennemføres en opsøgende/faciliterende indsats med henblik på at øge og fastholde græsningsindsatsen. Denne indsats skal således medvirke til at sikre driften på de registrerede naturtyper, at skabe sammenhæng mellem naturtyperne, at øge arealet med lysåbne habitatnaturtyper samt til at bekæmpe forekomster af invasive arter som Rynket Rose.

Den opsøgende indsats prioriteres på følgende vis:

- i. Områder, hvor naturtyperne er registreret med højt artsindeks men lavt strukturindeks, og der er potentiale for at udvide naturtypen samt mulighed for at skabe sammenhæng med andre naturtyper og/eller skabe synergi mellem natur- og fugleinteresser.
- ii. Områder, hvor naturtyperne er registreret med lavt artsindeks, og der er potentiale for at udvide naturtypen samt mulighed for at skabe sammenhæng med andre naturtyper.
- iii. Områder, hvor det ikke er naturmæssigt muligt at skabe sammenhæng mellem naturtyperne.

2. Det prioriteres at give borger og besøgende mulighed for flere naturoplevelser.

Middelfart

Her beskrives de dele af indsatsprogrammet, som Middelfart Kommune forventer at gennemføre med særligt fokus:

- *Tidlig opsøgende/faciliterende indsats over for særlige lodsejergupper*

- a. Information af alle lodsejere indenfor Natura 2000 området i kommunen
 - b. Lodsejere med potentielt ny natur, eks. relevant i forhold til udvidelser af de lysåbne naturtyper 7230 rigkær og 6210 kalkoverdrev og 6230 surt overdrev.
 - c. Lodsejere, som er særligt interesserede i at gennemføre en indsats.
- *Udnyttelse af synergieffekter*
 - a. synergi mellem natur- og vandplaner, eksempelvis mellem ændret vedligeholdelse og potentiel ny natur
 - b. indsatser hvor der kan skabes synergi mellem natur- og fugleinteresserne
 - *Større og mere komplekse forvaltningsindsatser*
 - a. EU LIFE+ projekter

Den konkrete indsats på et areal forventes af staten i stort omfang udmøntet ved, at lodsejeren søger om tilskud fra en række særlige tilskudsordninger under Landdistriktsprogrammet. Kommunens råderum til implementering af indsatserne er således begrænset til opsøgende og vejledende arbejde. Såfremt de private lodsejere ikke finder tilskudsordningerne tilstrækkelige, eller af andre grunde ikke frivilligt vil søge ordningerne, har kommunen således ikke mulighed for at sikre målopfølgningen.

Naturstyrelsen

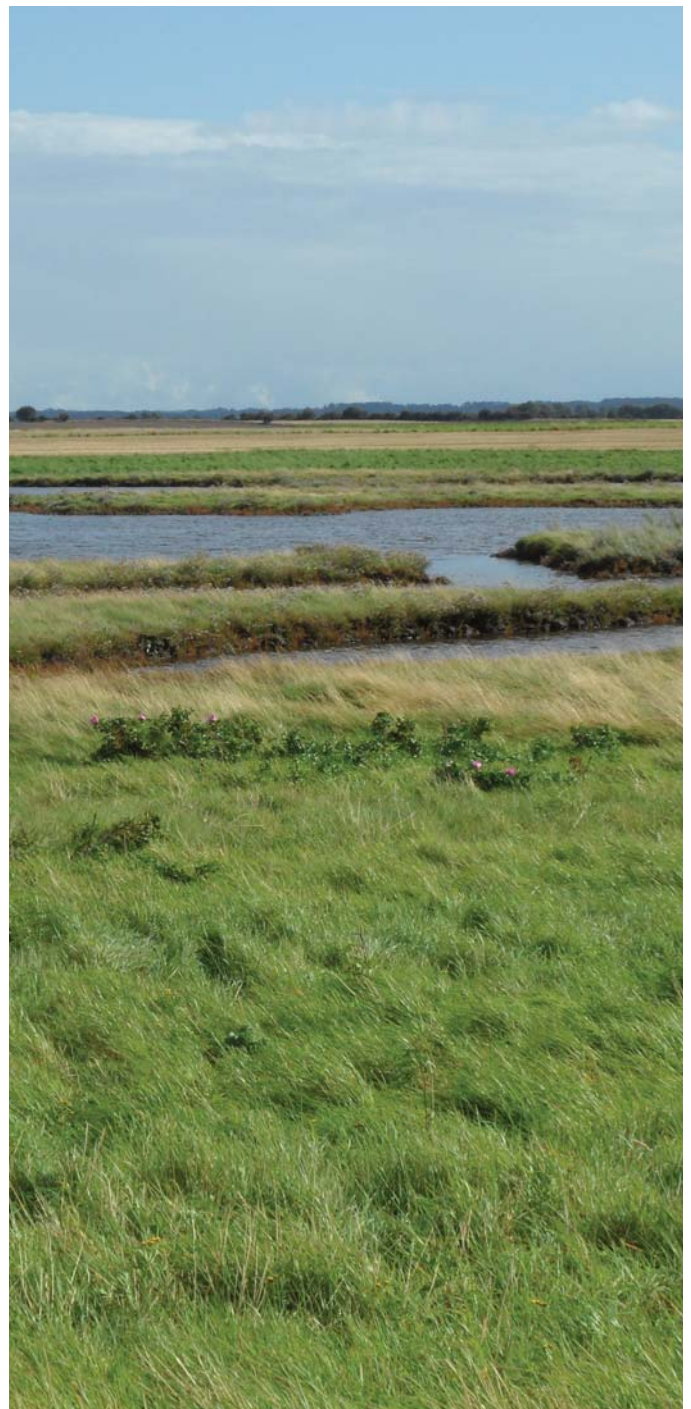
Her beskrives de dele af indsatsprogrammet, som Naturstyrelsen forventer at gennemføre med særligt fokus.

Tidlig opsøgende/faciliterende indsats over for:

- a. Lodsejere med en stor andel af områdets skovnaturforekomster i høj tilstand samt øvrige forekomster i høj arts- eller strukturklasse.
- b. Lodsejere med stor andel af områdets bruttoareal for urørt skov, hvor muligheden for udlæg til urørt skov undersøges nærmere.
- c. Lodsejere med en stor andel af områdets area-

ler med de EU-prioriterede skovnaturtyper: 91D0 Skovbevokset tørvemose og 91E0 Elle- og askeskov. Herunder en afvejning i forhold til udvidelser af den lysåbne naturtype 7230 Rigkær.

- d. Lodsejere med et stort areal med skovnaturtyper.



FORVENTET EFFEKT

Her beskrives den forventede naturmæssige effekt ved at gennemføre de enkelte aktiviteter.

Den faktiske naturmæssige effekt for naturtyper og arter vil løbende blive fulgt i det nationale overvågningsprogram, NOVANA. Hvorvidt indsatsen er gennemført vurderes af staten ud fra indgåede aftaler.

Lysåbne naturtyper:

Forbedring af hydrologi

Lukning af grøfter, fjernelse af drænrør mv. kan være afgørende plejetiltag for våde naturtyper som f.eks. strandeng og rigkær. Dette gælder også for en række arter tilknyttet våde naturtyper som f.eks. Skæv- og Sumpvindelsnegl, Alm. Ryle, Brushane, Klyde, Mosehornugle og Rørhøg. Effekten af de mere naturlige vandstandsforhold vil typisk være, at fugtigbundsarterne bliver mere dominerende, og at der genindvandrer flere arter tilknyttet våd og fugtig bund. Desuden vil uønsket opvækst af træer og buske blive hæmmet, nedbrydning af førnelag vil ophøre, og der vil opbygges nyt tørvelag. Det vil sikre mindre næringsfrigørelse og CO₂-udslip.

Hævning af vandstanden forventes at være til gavn for alle arter af engfugle, forudsat at der efterlades passende områder med holme og høje partier, hvor visse arter kan indlede deres ynglesæson. Sikring og genskabelse af våde områder vil forbedre levestederne for engfuglene ved at skabe større områder med våd eng og strandeng med et godt fødegrundlag for fuglene og deres unger. Desuden kan højere vandstand eventuelt delvist modvirke prædation fra pattedyr som Ræv, ved at besværliggøre deres færdsel i yngleområderne.

Rydning af uønsket opvækst

I forbindelse med pleje af lysåbne arealer vil det ofte være nødvendigt at foretage en rydning af buske og træer. Det vil typisk være arealer, hvor græsning eller slåning har været enten utilstrækkelig eller helt opgivet, og der har indfundet sig uønsket opvækst. Det kan f.eks. være Bævreasp på overdrev og hede eller pilekrat i moser, enge og ved søer. Rydningen sikrer, at den flora og fauna, der trives med lysåbne forhold, ikke skygges bort. Desuden vil rydning ofte bidrage til at bekæmpe invasive arter som blandt andet Rynket Rose. Det er vigtigt, at det ryddede opvækst fjernes for at skabe gode vækstbetingelser for den lysåbne vegetation.

Ved rydning af arealer med stort potentiale for at udvikle ny habitatnatur vil den vegetation, der er karakteristisk for naturtypen, kunne indfinde sig efter få år. Det gælder særligt for tidlige tilgroningsstadier af naturtyperne.

En rydning af uønsket opvækst vil også kunne gavne visse dyre- og plantearter tilknyttet lysåben natur. Rydning af uønsket trævækst på enge forventes yderligere at forbedre levestederne for engfugle, som generelt foretrækker yngleområder, hvor der er vidt udsyn til arealer omkring reden.

Græsning eller høslæt

Hovedparten af de lysåbne naturtyper er betinget af græsning eller høslæt. Overlades de til sig selv uden drift, vil de gro til i høje urter og græsser og med tiden springe i krat og skov. Det er en naturlig proces, men hvis det får lov at ske, vil et stort antal arter blive skygget bort. Græsning eller høslæt vil derfor have en stor positiv effekt på de fleste lysåbne naturtyper og vil ofte være en forudsætning for gunstig bevaringsstatus. Der er dog enkelte lysåbne naturtyper, som ikke eller kun i særlige tilfælde vurderes at have behov for afgræsning eller høslæt. Det drejer sig f.eks. om hængesæk og højmoser.

Græsning eller høslæt er et middel til at bekæmpe invasive arter som f.eks. Kæmpe-Bjørneklo og Glansbladet Hæg.

Når afgræsning foregår uden eller med begrænset tilskuds fodring, eller når høslæt følges op med fjernelse af den afslåede biomasse, vil effekten af græsning eller høslæt være særlig positiv, idet plejen i disse tilfælde både sikrer lysåbne forhold og fjerner næringsstoffer fra arealerne.

Græsning og høslæt vil også kunne komme arter som fugle og vindelsnegle tilknyttet lysåben natur til gode.

Græsning eller høslæt ventes især at kunne gavne nuværende og potentielle yngleområder for ynglende Plettet Rørvagtel, Klyde, Brushane, Fjordterne, Havterne, Dværgterne og Mosehornugle. Det forudsættes, at indsatsen målrettes disse fuglegrupper med sen afgræsning, lavt græsningstryk eller - alternativt - sent høslæt. Mosaik af græssede eller slåede områder og rørskovsforventes ligeledes at fremme levesteder for Rørhøg. Desuden vil åbne strandenge og ferske enge være med til at sikre gode fourageringsområder for Havørn.

Skovnaturtyper:

Skovnaturtypebevarende drift og pleje

Med den skovnaturtypebevarende drift og pleje beskyttes skovnaturtyperne mod gødskning, sprøjtning og yderligere afvanding. I nogle tilfælde etableres mere naturlige vandstandsforhold.

Der sikres nogle af de naturmæssigt vigtige strukturer, f.eks. vedvarende skovdække, en vis andel uforstyrret jordbund, hule og døde træer. De karakteristiske træarter for skovnaturtyperne fremmes, og invasive arter kan bekæmpes. I særlige tilfælde plejes skovnaturtyperne med gamle driftsformer såsom skovgræsning og stævning. Den samlede forventede effekt er en sikring af skovnaturtyperne. Sikring af redetræer for Havørn kan desuden være en del af den skovnaturtypebevarende drift og pleje.

Urørt skov

Udlæg til urørt skov sikrer fri dynamik og andre naturlige processer i skovens økosystem. Der vil efter en (længere) årrække typisk være mere dødt ved, flere store og hule træer, en uforstyrret jordbund samt mere naturlig hydrologi. På sigt vil der kunne ses en effekt på den flora og fauna, der er tilknyttet disse naturforhold. Den samlede forventede effekt er en sikring af skovnaturtyperne og de særlige strukturer, som knytter sig til urørt skov. Vindelsneglene og Havørn forventes at få forbedrede levesteder ved udlæg af skov til urørt skov.

Forbedring af hydrologi i skov

Lukning af grøfter, fjernelse af drænrør mv. kan være afgørende plejetiltag for fugtige skovnaturtyper som skovbevokset tørvemose og elle- og askeskov samt for visse skovlevende arter. Effekten af mere



naturlige vandstandsforhold i skovnaturtyperne vil typisk være, at de karakteristiske fugtigbundsplanterarter knyttet til skovnaturtyperne bliver mere dominerende og flere arter genindvandrer. Samtidig vil førnelaget blive genopbygget, hvorved CO₂ lagres og næringsstoffer tilbageholdes. Arter som f.eks. Sumpvindelsnegl og Skæv Vindelsnegl vil typisk nyde godt af forbedret hydrologi, der kan give både flere levesteder og bedre kvalitet af de enkelte levesteder.

Ny habitatnatur/ udvidelse af naturtyper:

Den ny habitatnatur skal typisk sammenbinde små, fragmenterede forekomster af naturtyperne og/eller udvide arealet af truede naturtyper. Desuden kan det være for at øge levestederne for truede arter.

Hvis udvidelserne sker på arealer med et stort potentiale for genskabelse af naturtyper, vil der med den nødvendige indsats (forbedring af vandstandsforhold, rydning mv.) og pleje (afgræsning eller høslæt) kunne udvikles ny habitatnatur på relativt få år. Det kan f.eks. være arealer, der tidligere har rummet naturtypen og som ligger i nær tilknytning til eksisterende arealer med naturtypen. Hvis udvidelsen derimod foregår på tidligere landbrugsjord, må udviklingen mod habitatnatur af høj kvalitet forventes at tage væsentlig længere tid (ofte flere årtier).

Arter:

Hovedparten af indsatsen for arterne på udpegningsgrundlaget vil ske gennem indsatsen for naturtyperne samt gennem indsatser, der gennemføres via vandplanen og anden lovgivning.

At undlade erhvervsmæssig høst af Tagrør forventes at have en positiv effekt på Plettet Rørvagtel og Rørhøg, idet der sikres egnede yngle- og fourageringssteder.



BILAG 1: NATURTYPER OG ARTER PÅ UDPEGNINGSGRUNDLAG

Udpegningsgrundlag for Habitatområde nr. 96:

Tabel 4: Naturtypenummer henviser til talkoder i habitatdirektivets bilag 1 og 2

Naturtypenr. + Naturtype		Handleplan-myndighed					I alt*
		Middelfart	Assens	Kolding	Haderslev	Naturstyrelsen	
1110	Sandbænke	-	-	-	-	-	
1140	Vadeflade	-	-	-	-	-	
1150	Lagune	-	-	-	-	-	
1160	Bugt	-	-	-	-	-	
1170	Rev	-	-	-	-	-	
1210	Strandvold med enårige planter	-	-	-	-	-	
1220	Strandvold med flereårige planter	-	-	-	-	-	
1230	Kystklint/-klippe	-	-	-	-	-	
1310	Enårig strandengsvegetation	-	-	-	-	-	
1330	Strandeng	320,4	199	20	133	-	672,4
2110	Forklit	-	-	-	-	-	
2120	Hvid klit	-	-	-	-	-	
2130	Grå/grøn klit	-	2,5	-	40	-	42,5
3140	Kransnålakgsø	-	-	-	-	-	
3150	Næringsrig sø	-	-	-	-	-	
3260	Vandløb	-	-	-	-	-	
6210	Kalkoverdrev	7,8	0,3	-	-	-	8,1
6230	Surt overdrev	7,8	4,2	0,4	50	-	62,4
6410	Tidvis våd eng	0,6	-	-	0,7	-	1,3
430	Urtebræmme	-	-	-	-	-	
7120	Nedbrudt højmosse	1,2	-	-	-	-	1,2
7220	Kildevæld	0,1	-	-	-	-	0,1
7230	Rigkær	81,0	6,1	-	-	-	87,1
9110	Bøg på mor	0,5	-	-	-	1,0	1,5
9130	Bøg på muld	-	-	-	0,5	86,1	86,6
9160	Ege-blandingsskov	1,7	-	-	0,2	25,8	27,7
91D0	Skovbevokset tørvemose	-	-	-	-	10,8	10,8
91E0	Elle- og askeskov	11,6	11,0	-	2,2	48,1	72,9
I alt*		432,7	223,1	20,4	226,6	171,8	1074,6

* Omfatter ikke offentlige arealer, hvor ejeren gennemfører Natura 2000-planer i egne drifts- og plejeplaner. Tallene er uden ca. 28 ha strandeng og 2 ha surt overdrev, som ligger udenfor kommunegrænserne (typisk umatrikulerede arealer langs kysten).

Tabel 5: Udpegningsgrundlag for Habitatområde nr. 96

Udpegningsgrundlag for Habitatområde nr. 96			
Naturtyper:	Sandbanke (1110)	Næringsrig sø (3150)	
	Vadeflade (1140)	Vandløb (3260)	
	Lagune (1150)	Kalkoverdrev (6210)	
	Bugt (1160)	Surt overdrev (6230)	
	Rev (1170)	Tidvis våd eng (6410)	
	Strandvold med enårige planter (1210)	Urtebræmme (6430)	
	Strandvold med flerårige planter (1220)	Nedbrudt højmosé (7120)	
	Kystklint/klippe (1230)	Kildevæld (7220)	
	Enårig strandengsvegetation (1310)	Riqkær (7230)	
	Strandeng (1330)	Bøg på mor (9110)	
	Forklit (2110)	Bøg på muld (9130)	
	Hvid klit (2120)	Ege-blandskov (9160)	
	Grå/grøn klit (2130)	Skovbevokset løvmose (91D0)	
	Kransnålalge-sø (3140)	Elle- og askeskov (91E0)	
	Arter:	Skæv vindelsnegl (1014)	Marsvin (1351)
		Sumpvindelsnegl (1016)	

Tabel 6: Udpegningsgrundlag for Fuglebeskyttelsesområde nr. 47
(Y=ynglefugl, T=trækfugl)

Udpegningsgrundlag for Fuglebeskyttelsesområde nr. 47		
Fugle:	Sangsvane (T)	Plettet rørvagtel (Y)
	Bjergand (T)	Klyde (Y)
	Ederfugl (T)	Brushane (Y)
	Hvinand (T)	Fjordterne (Y)
	Toppet skallesluger (T)	Havterne (Y)
	Havørn (Y)	Dværgterne (Y)
	Rørhøg (Y)	Mosehomugle (Y)
	Engsnarre (Y)	

BILAG 2: FORDELING AF INDSATS MELLEM HANDLEPLAN-MYNDIGHEDER OG OFFENTLIGE LODSEJERE

I Natura 2000-planens indsatsprogram er der retningslinjer, hvor der er behov for en nærmere afklaring af, hvem der følger op på retningslinjerne. Det drejer sig om følgende retningslinjer:

- 4.1: Arealet af vanddækket rørsump og våde enge med egnede redemuligheder for Plettet Rørvagtel sikres på i størrelsesordenen 100 ha, hvor der undlades rørhøst.
- 4.4: Arealet med kalkoverdrev, surt overdrev og rigkær øges i størrelsesordenen hhv. 5-8 ha, 3-5 ha og 15-19 ha i den fynske del. Arealet med surt overdrev og rigkær øges med hhv. 3-5 ha og 5-7 ha i den jyske del.
- 4.5: Arealet med tidvis våd eng i den jyske del øges i størrelsesordenen 3-5 ha.

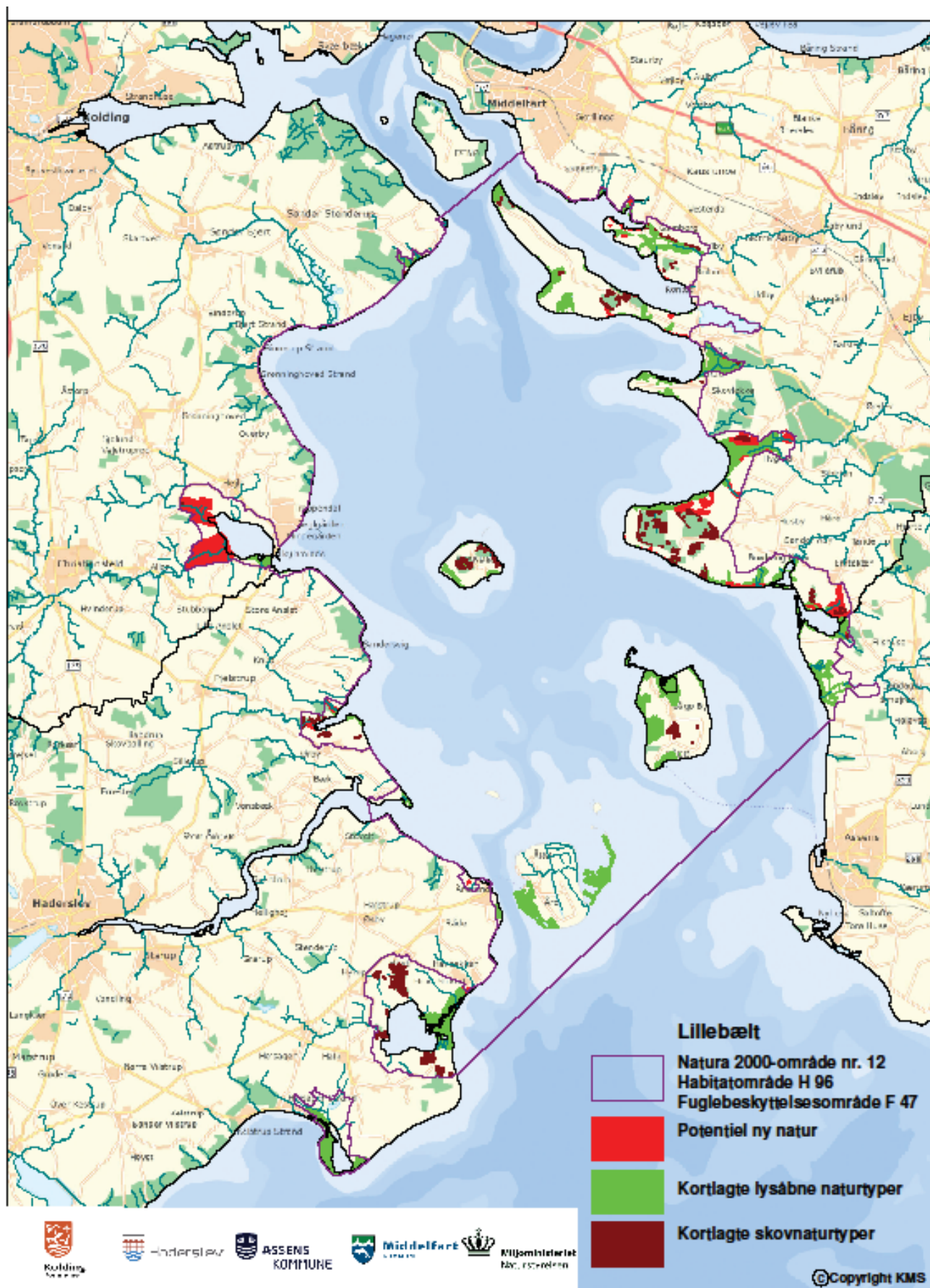
Det kan både være handleplan-myndigheder og offentlige lodsejere, der skal følge op på disse retningslinjer. Derfor omfatter bilag 2 både private og offentlige arealer (inkl. offentlige arealer, hvor lodsejeren selv udarbejder drifts- og plejeplan).

Der er aftalt følgende opgavefordeling mellem de offentlige lodsejere og handleplan-myndigheder i Natura 2000-området:

	Handleplan-myndighed					Offentlige lodsejere		Total
	Kolding	Haderslev	Assens	Middelfart	Naturstyrelsen	Forsvaret	Naturstyrelsen	Total
Udvidelse af rigkær	4,5 - 6,5 ha	0,8 ha	1,5 - 2,0 ha	13,5 - 17 ha	0 ha		0 ha	20 - 26 ha
Udvidelse af surt overdrev	0 ha	1,5 ha	0 ha	3-5 ha	0 ha		0 ha	6- 10 ha
Udvidelse af kalkoverdrev	0 ha	0 ha	0 ha	5-8 ha	0 ha		0 ha	5 - 8 ha
Udvidelse tidvis våd eng	0 ha	4 ha	0 ha	0 ha	0 ha		0 ha	4 ha
Undladelse erhvervsræssig høst af Tagrør				100 ha				100 ha

Ifølge Natura 2000 planen skal handleplanen pege på i alt 3- 5 ha i den jyske del, hvor naturtypen "surt overdrev" kan udvikle sig. Handleplanen mangler at udpege i alt 1,5 ha for at opfylde målet. Dette skyldes at det ikke har været muligt ud fra analyse af jordbundforhold samt naturpotentiale at identificere mere areal, hvor det er sandsynligt at denne naturtype kan indfinde sig ved den rigtige plejeindsats.

BILAG 3: KORT MED KORTLAGTE NATURTYPER SAMT POTENTIELLE OMRÅDER FOR NY HABITATNATUR



BILAG 4A: RESUMÉ AF PLEJEPLAN FOR NATURSTYRELSENS AREALER I NATURA 2000-OMRÅDE N112 LILLEBÆLT

Inden for området ejer Naturstyrelsen fire arealer i den jyske del af området. To af arealerne er beliggende mod nord på Stenderuphalvøen (Stenderup Hage og Stenderup Sønderskov/Seljumengen). De øvrige to er beliggende mod syd og består af arealer ved Årø kalv beliggende vest for Årø samt et lille areal ved Råde Strand længere mod syd. Der er primært tale om strandengsområder. Af Naturstyrelsens ca. 78 ha er de 45 ha kortlagt habitatnatur. Området ved Stenderup Hage består af små arealer med strandenge og rigkær. Publikum har adgang til kysten, og området er velbesøgt. Størstedelen af strandengsarealet er hegnet. Seljumengen ved Stenderup Sønderskov er et areal med primært strandeng iblandet lidt mosaik af rigkær. Der er også en lille kystskrænt. Engen kan indimellem blive oversvømmet af saltvand.

Årø Kalv er ynglefuglereservat med adgangsforbud i yngletiden 1. marts til 15. juli. Den østlige del af kalven består af sandstrand og ikke særlig veludviklet klitvegetation, mens kernen og den vestlige del består af strandenge med kystlaguner og strandsøer.

Arealet ved Råde Strand er et mindre, halvtørt og lettere kuperet areal, der er en mosaik af overdrevsarealer og grå/grøn klit under tilgroning.

Tabel a Kortlagte naturtyper på Naturstyrelsens arealer i området

Naturtype	Nr.	Navn	Areal ejet af NST (ca. ha)
Lysåbne naturtyper	1330	Strandeng	36
	2130	Grå/grøn klit	7
	6230	Surt overdrev	<1
	7230	Rigkær	1
			43
Skovnaturtyper	9160	Ege-blandskov	2
			2
Ialt			45

Indsats for naturtyperne

I det følgende angives Naturstyrelsens planlagte indsats for *naturtyperne* på udpegningsgrundlaget. Indsatsen er beskrevet i to tabeller:

- Lysåbne naturtyper
- Skovnaturtyper

I tabel b og c skelnes mellem ”Eksisterende driftsplan mv.” og ”Nyt”, da der allerede ifølge driftsplaner m.m. for styrelsens arealer skal ske en drift/pleje, der bidrager til at gennemføre plejeplanen.

Tabel b Planlagt indsats for lysåbne naturtyper

Plejetiltag	Eksisterende driftsplan mv. eller nyt	Ha (ca.)
Bekæmpelse af invasive arter	nyt	3
Rydning af uønsket opvækst	eksisterende	<1
Græsning		34

Tabel c Planlagt indsats for skovnaturtyper

Plejetiltag	Eksisterende driftsplan mv. eller nyt	Ha (ca.)
Skovnaturtypebevarende drift og pleje	nyt	2
Bevarelse af store træer til henfald	eksisterende	2

Særlig indsats for arter

Plejen af områdets naturtyper vil samtidig tilgodese en række arter på udpegningsgrundlaget. Herudover planlægger Naturstyrelsen en særlig indsats for havørn, klyde, brushane, havterne, dværgterne og mosehornugle, som det fremgår af tabel e.

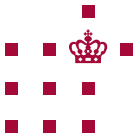
Tabel e Planlagt indsats for arter *udover* indsatsen for naturtyperne

	Plejetiltag	Eksisterende driftsplan mv. eller nyt
A075 Havørn	Anden særlig udformning af arealplejen	nyt
A132 Klyde	Begrænsning af prædation	
A151 Brushane		
A194 Havterne		
A195 Dværgterne		
A222 Mosehornugle		

- "Nyt": Kategorien omfatter de tiltag, der først er blevet fastlagt med denne plejeplan.

BILAG 4B: RESUMÉ AF PLEJEPLAN FOR FOR FORSVARETS AREALER I NATURA 2000-OMRÅDE N112 LILLEBÆLT





FORSVARETS BYGNINGS- OG ETABLISSEMENTSTJENESTE



FORSVAR FOR NATUREN

HALK SKYDETERRÆN

NATURA 2000-RESUMÉ AF DRIFTS- OG PLEJEINDSATSEN **2012-2015**





Titel Halk Skydeterræn, Natura 2000-resumé af drifts- og plejeindsatsen 2012-2015
Udgivelse Forsvarets Bygnings- og Etablisementstjeneste. 2012.
Fotos Michael Sand og Orbicon A/S
Internetversion Resuméet kan findes i elektronisk format på www.forsvaret.dk/fbe
Layout/produktion BUCHS AS





INDHOLD

1. INDLEDNING	4
2. RESUMÉ FRA TILLÆGGET TIL DRIFTS- OG PLEJEPLANEN	5
3. FORSVARETS AREALMÆSSIGE ANDEL AF NATURA 2000-OMRÅDERNE	6
4. FORSVARETS ANDEL AF HABITATNATURTYPER	8
5. FORSVARETS ANDEL AF ARTER	9
6. FORSVARETS NATURA 2000-INDSATS	10

1. INDLEDNING

Ca. 60 af Forsvarets arealer, heraf 20 større skyde- og øvelsesområder, indgår i større eller mindre omfang i Natura 2000-netværket. For 18 af disse terræner foreligger der drifts- og plejeplaner. Drifts- og plejeplanerne anvendes som redskab til opfyldelse af Forsvarets forpligtelse til planlægning inden for Natura 2000-områderne og andre aspekter af implementering af international naturbeskyttelseslovgivning. Teknisk sker dette ved, at Forsvaret indarbejder Natura 2000-planlægningen i drifts- og plejeplanerne på lige fod med øvrige formelle forskrifter, hvilket vil ske i forbindelse med den løbende revision af eksisterende drifts- og plejeplaner eller ved udarbejdelse af nye. I tilfælde, hvor der foreligger relativt nye drifts- og plejeplaner, vil Natura 2000-planlægningen sikres gennem tillæg til disse.

Forsvaret har inden for den fastsatte frist meddelt de relevante kommuner beslutningen om selv at udarbejde Natura 2000-planlægningen og har udarbejdet tilsva-

rende resuméer, som fremsendes til kommunerne. Resuméet består af en række kortfattede afsnit, startende med resuméet fra selve drifts- og plejeplanen. Derefter beskrives Forsvarets andel af de relevante Natura 2000-områder, dels på arealniveau og dels i forhold til naturindhold fordelt på naturtyper og arter. Til slut gives i skemaform en oversigt over målsætning og indsats i forhold til sikring af Natura 2000-værdierne. De operationelle målsætninger omsættes i planen til konkrete aktiviteter. Den samlede drifts- og plejeplan og tilhørende aktivitetskort kan findes på Forsvarets Bygnings- og Etablissementstjenestes hjemmeside: www.forsvaret.dk/fbe.

Nærværende er resumé til handleplanen for Natura 2000-område Nr. 112: Lillebælt, for så vidt angår planlægningen på Halk Skydeterræn. Det fremsendes til Haderslev kommune og Naturstyrelsen.



2. RESUMÉ FRA TILLÆGGET TIL DRIFTS- OG PLEJEPLANEN

Forsvaret ejer og bruger en række skyde- og øvelsesterrener landet over. Terrænerne udgør tilsammen ca. 33.000 ha, og i alt ca. halvdelen heraf er udpeget som Natura 2000-områder og dermed underlagt de statslige Natura 2000-planer og målsætningen og indsatsprogrammet heri. Forsvaret varetager selv planlægningen, hvilket sker ved revision af drifts- og plejeplaner eller tillæg til eksisterende planer.

Nærværende er et tillæg til drifts- og plejeplanen for Halk Skydeterræn, (i det følgende også benævnt alene som Halk), og gælder således planlægningen for Natura 2000-område. Nr. 112. Lillebælt.

Halk lejes af Forsvaret. Kun en mindre del af Natura 2000-området udgøres af Halk, og forvaltes således af Forsvaret. Natura 2000-området udgør med sine 35.043 ha en meget stor del af Lillebælt, heraf er Forsvaret ansvarlig for forvaltning af ca. 36 ha på Halk. Halk ejes af lodsejerlauget I/S Halk Søndermade, der benytter området som græsningsareal.

Den vigtigste naturtype på Halk er surt overdrev. Udpegningsgrundlaget for Fuglebeskyttelsesområdet F47 repræsenterer mange fuglearter, der fouragerer og yngler i området omkring Halk. Hertil kommer en række særligt beskyttede arter, de såkaldte Bilag IV -arter. Til det håndterer tillægget øvrige udvalgte temaer, herunder ikke mindst publikumshensyn, der har stor betydning for Halks status som vigtigt naturareal.

Forsvaret, herunder Halk, har som statslig lejer et stort medansvar for at bevare den biologiske mangfoldighed, herunder at sikre gunstig bevaringstilstand for alle udpegede naturtyper og arter. I området findes bl.a. naturtypen surt overdrev, som er højt prioriteret internationalt. Samtidig er Halk af betydning for Forsvarets personeluddannelse og der knytter sig en række rekreative interesser til arealerne.

Der er igennem en årrække gennemført omfattende naturpleje på arealerne ved Halk. Dette er sket med henblik på sikring af netop de værdifulde naturtyper og tilknyttede arter. Den hidtidige drifts- og plejeindsats er evalueret i forhold til opfyldelsen af Natura 2000-målene, og det vurderes overordnet, at fortsat pleje, som allerede gennemført og videre planlagt, kombineret med en justering af græsningstrykket, formindskelse af forstyrrelser m.v. vil kunne bidrage meget væsentligt til at opnå Natura 2000-målene. Disse initiativer kombineret med den igangværende og planlagte indsats vil ydermere sikre målopfyldelsen og områdets økologiske funktionalitet for Bilag IV -arterne.

Forsvaret konkluderer overordnet, at den planlagte plejeindsats kan kombineres med en fastholdelse af Halk som uddannelsessted, når der sikres fortsat militær adgang og brug af arealerne.

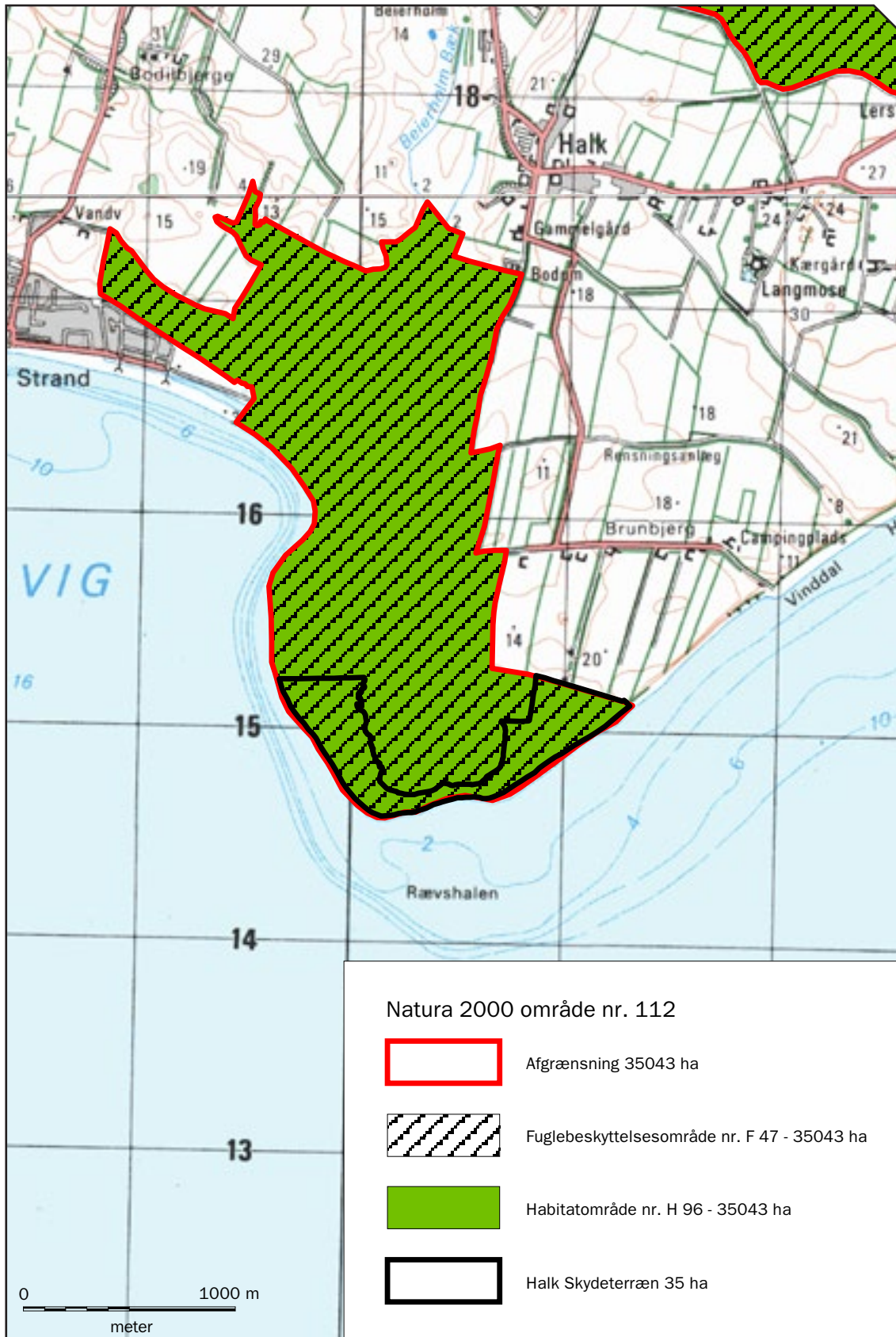
Plantillægget er vedtaget maj 2012 og et resumé tilgår Haderslev Kommune og Naturstyrelsen.

3. FORSVARETS AREALMÆSSIGE ANDEL AF NATURA 2000-OMRÅDET

Halk Skydeterræn er beliggende i Natura 2000-område nr. 112 Lillebælt. Der er et arealmæssigt overlap på 35,7 ha, hvor overdrevarsarealerne i områdets østlige del sammen med strandengene ved Halk Nor udgør de vigtigste områder for de naturtyper og arter, der udgør

udpegningsgrundlaget for Natura 2000-området. Den geografiske sammenhæng mellem terrænet, Natura 2000-område og de underliggende habitat- og fuglebeskyttelsesområder fremgår af Figur 3-1.





Figur 3-1. Halk Skydeterræns geografiske udbredelse i forhold til Natura 2000-området.

4. FORSVARETS ANDEL AF HABITATNATURTYPER

Tabel 4-1 viser de 3 naturtyper på Halk Skydeterræn, der indgår som udpegningsgrundlag for habitatområde nr. 112. Det ses, at Halk frem for alt bidrager til Natura 2000-områdets overdrevsnaturtyper, hvor ca. 20 % af den samlede forekomst af surt overdrev ligger på ter-

rænet. Strandeng og grå/grøn klit forekommer i mindre grad. Alle habitatnaturtyper forekommende på Halk Skydeterræn er fastsat til prognosen ugunstig eller vurderet ugunstig blandt andet p.gr.a. næringsstofforførelse.

Nummer	Navn	Kortlagt areal (ha) i H96	Kortlagt areal (ha) på Halk Skydeterræn
6230	Surt overdrev	79,2	16
1330	Strandeng	726	7,48
2130	Grå/grøn klit	51	1,56

Tabel 4-1. Habitatnaturtyper på Halk Skydeterræn angivet med nummer, navn samt areal i Habitatområdet og på selve terrænet.



5. FORSVARETS ANDEL AF ARTER

Ingen af arterne på habitatområdets udpegningsgrundlag anses som relevante i forhold til forvaltningen af arealerne ved Halk. Flere af fuglebeskyttelsesområdets udpegede arter skønnes at have stor relevans på Halk Skydeterræn.

Der er tilknyttet et betydeligt antal fuglearter, herunder både ynglende arter men også arter, der anvender området som fouragerings lokalitet. Der er tale om i alt 15 fuglearter se Tabel 5-1.

Art	Kriterium	Bestand F47	Bestand Halk
Sangsvane	T	466 T	435 T
Bjergand	T	100 T	170 T*
Edderfugl	T	22.025 T	4200 T
Hvinand	T	1268 T	398 T
Toppet skallesluger	T	764 T	59 T / 3 Y
Havørn	Y	0 par Y	0 Y
Rørhøg	Y	7-9 par Y	1 Y** / 2 T
Engsnarre	Y	0 par Y	0 Y
Plette rørvagtel	Y	0-1 par Y	0
Klyde	Y	12-15 par Y	12 Y
Brushane	Y	0 par Y	0
Fjordterne	Y	15-25 par Y	2 Y
Dværgterne	Y	2-3 par Y	2 Y
Havterne	Y	130-140 par Y	70 Y
Mosehornugle	Y	0-1 par Y	0

Tabel 5-1. Fuglearter, der udgør udpegningsgrundlaget for F47. Y= ynglende fugle og T = trækkende fugle. *) data fra F47, stammer primært fra NOVANA-undersøgelserne, mens data fra Halk primært er data fra Dansk Ornitologisk Forening indsamlet af lokale ornitologer. Der kan derfor godt være observeret flere fugle på Halk end i hele F47.

**) angiver, at der ikke er redested på Halk Skydeterræn, men at terrænet fungerer som et vigtigt fourageringsområde. Data stammer fra basisanalysen for Natura 2000-planen og for forekomster på Halk fra Dansk Ornitologisk Forening (data fra de sidste 10 år). De anførte værdier for Halk er det højeste antal observeret i 10 års perioden. Fugle der udviser yngleadfærd er også medtaget som ynglefugle. (Fyns Amt 2006, dofbasen 2011)

6. FORSVARETS NATURA 2000-INDSATS

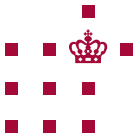
Der er opstillet en række kort- og langsigtede målsætninger for den fremtidige drift og pleje af terrænet. Målsætningerne er opstillet og fordelt på en række strategiske, taktiske og operationelle mål indenfor emnerne militæranvendelse, naturbeskyttelse og pub-

likumshensyn. De operationelle mål er at opfatte som den konkrete indsats, der udspecificeres i plantillæggets aktivitetsafsnit. Der er opstillet mål for Natura 2000-indsatsen i perioden 2012-2015. Disse fremgår af tabel 6-1.

Strategisk	Taktisk	Operationel
<p>Natura 2000</p> <p>Halk bidrager i videst muligt omfang til sikring af Natura 2000-område Nr. 112's økologiske integritet.</p> <p>Naturtyper og arter skal have en gunstig bevaringsstatus.</p> <p>For naturtyper og for arters levesteder, der er vurderet til natur I eller II og gunstig prognose skal udviklingen i areal og tilstand være stabil eller i fremgang.</p> <p>For naturtyper og arters levesteder, der er vurderet til naturtilstand III-V og/eller ugunstig prognose, skal udviklingen i naturtilstand være i fremgang, således at der opnås naturtilstand I-II og gunstig bevaringsstatus, såfremt de naturgivne forhold giver mulighed dertil.</p> <p>Det samlede areal af naturtypen/levesteder skal være stabilt eller i fremgang, hvis naturforholdene tillader det.</p> <p>For naturtyper og arter uden tilstandsvurderingssystem og/eller med en ukendt prognose er målsætningen gunstig bevaringsstatus.</p>	<p>Samlet for Halk Skydeterræn søges artsindeks for overdrev og strandeng med flere karakteristiske overdrevs- og strandengsarter forøget.</p> <p>1330 Strandeng søges stabil eller i fremgang.</p> <p>6230 Surt overdrev sikres en optimal ekstensiv drift og pleje så der skabes fremgang i artsindekset.</p> <p>2130 Grå/grøn klit sikres fremadrettet en god prognose.</p> <p>Sangsvane skal sikres bedre rastemuligheder og forstyrrelsesgraden mindskes.</p> <p>Bjergand, edderfugl, hvinand og toppet skalleslugersikres gode rastemuligheder, så der opnås god status og prognosen forbedres.</p> <p>Rørhøg og havørn har Halk Skydeterræn som et vigtigt fourageringsområde. Der skal sikres bedre fourageringsmuligheder for begge arter i kraft af flere ynglende og rastende fugle på Halk.</p> <p>Klyde, dværgterne, fjordterne og havterne sikres bedre ynglemuligheder ved formindskelse af forstyrrelser.</p> <p>Påvirkning af målsatte naturtyper fra invasive plantearter afværges i videst mulige omfang.</p> <p>Prædation fra invasive dyrearter og ræv på målsatte jordrugende fuglearter afværges i videst mulige omfang.</p>	<p>Afsøgning af muligheder for at justere græsningstryk og græsningstidspunkt.</p> <p>Fortsat afgræsning af strandengen, og mulighederne for at forøge græsningstrykket fra 2012, afsøges lokalt.</p> <p>Fortsat afgræsning af overdrev og grå/grøn klit og mulighederne for at formindskede græsningstrykket og senere afgræsningstidspunkt fra 2012, afsøges lokalt.</p> <p>Udbygning af læhegn, til 0,8 ha senest 2015.</p> <p>Formindskelse af slid ved at undlade kørsel uden for spor.</p> <p>Fugle sikres mod forstyrrelser ved i yngleperioder at lukke strandengene af for publikum og ved mere intensiv afgræsning af strandengene, fra 2012.</p> <p>Rynket rose bekæmpes ved slåning og opgravning.</p> <p>Bekæmpelse af mårhund og mink iværksættes på hele terrænet. Ræv reguleres igennem jagt.</p>

Tabel 6-1. Målsætningen for Natura 2000-indsatsen på Halk Skydeterræn.





Har du lyst til at læse mere?

Scan koden med din smartphone og hent drifts- og plejeplanen på forsvarrets hjemmeside.

Forsvar for naturen

Forsvarets skyde- og øvelsesterræner anvendes til militær uddannelse, men samtidig udgør arealerne nogle af de største og bedst bevarede naturområder i Danmark.

Sammenlagt forvalter Forsvaret 33.000 ha enestående natur, hvor den militære benyttelse går hånd i hånd med værdifulde danske naturtyper og arters beskyttelse. Mange militære arealer er i perioder åbne for publikum, så også offentligheden kan besøge og opleve de unikke naturarealer.

I samarbejde med Miljøministeriet har Forsvaret udviklet et særligt koncept for udarbejdelse af drifts- og plejeplaner for terrænerne. Igennem planerne sikrer Forsvaret en passende afvejning mellem militære uddannelsesmæssige behov, naturbeskyttelse og offentlighedens adgang. Information om Forsvarets naturforvaltning kan findes på www.forsvaret.dk.



BILAG 5: FORKLARING AF NATURA 2000-BEGREBER M.M.



Begreb	Forklaring
Natura 2000	Natura 2000 er et netværk af områder i EU med særligt værdifuld natur. Natura 2000 er en samlebetegnelse for habitatområder og fuglebeskyttelsesområder. I Danmark tales om internationale naturbeskyttelsesområder, som også rummer Ramsarområder, og består af et eller flere af disse særligt udpegede områder. Natura 2000-områderne kan ses i Danmarks Miljøportal . Der er mere information om Natura 2000 på Naturstyrelsens hjemmeside
Udpegningsgrundlag	Udpegningsgrundlaget er en fællesbetegnelse for de arter og naturtyper, som findes indenfor et internationalt beskyttelsesområde og som er omfattet af listerne i habitatdirektivet eller fuglebeskyttelsesdirektivet, som forudsætter udpegningsgrundlag af beskyttelsesområder. Du kan finde udpegningsgrundlag her: Udpegningsgrundlag .
Naturtyper	Naturtyperne er defineret nærmere i " Habitatbeskrivelser, årgang 2010 ". Endvidere er alle danske naturtyper beskrevet på Naturstyrelsens hjemmeside .
Lysåbne terrestriske naturtyper	I Danmark er der 35 lysåbne terrestriske naturtyper: 1210 (Enårig vegetation på strandvolde) , 1220 (Flerårig vegetation på stenede strande) , 1230 (Klinter eller klipper ved kysten) , 1310 (Vegetation af kveller eller andre enårige strandplanter) , 1320 (Vadegræssamfund) , 1330 (Strandenge) , 1340 (Indlands-strandenge) , 2110 (Begyndende klitdannelser) , 2120 (Hvide klitter og vandremiler) , 2130 (Stabile kystklitter med urtevegetation) , 2140 (Stabile kalkfattige klitter med <i>Empetrum nigrum</i>) , 2160 (Kystklitter med havtorn) , 2170 (Kystklitter med gråris) , 2190 (Fugtige klitlavninger) , 2250 (Kystklitter med enebær) , 2310 (Indlandsklitter med lyng og visse) , 2320 (Indlandsklitter med lyng og revling) , 2330 (Indlandsklitter med åbne græsarealer med sandskæg og hvene) , 4010 (Våde dværgbusksamfund med klokkelyg) , 4030 (Tørre dværgbusksamfund (heder)) , 5130 (Enebærkrat på heder, overdrev eller skrænter) , 6120 (Tørketålende græsvegetation på kalkrig jordbund) , 6210 (Overdrev og krat på mere eller mindre kalkholdig bund) , 6230 (Artsrige overdrev) , 6410 (Tidvis våde enge) , 6430 (Bræmmer med høje urter) , 7110 (Aktive højmoser) , 7120 (Nedbrudte højmoser) , 7150 (Lavninger på tørv med <i>Rhynchosporion</i>) , 7210 (Kalkrige moser og sumpe med hvas avneknippe) , 7220 (Kilder og væld med kalkholdigt (hårdt) vand) , 7230 (Rigkær) , 7140 (Overgangstyper af moser og hængesæk) , 8220 (Indlandsklipper af kalkfattige bjergarter) , 8230 (Indlandsklipper af kalkfattige bjergarter med pionerplantensamfund) .
Sø- og vandløbsnaturtyper	I Danmark er der 7 sø- og vandløbsnaturtyper: 3110 (Kalk- og næringsfattige søer og vandhuller) , 3130 (Ret næringsfattige søer og vandhuller) , 3140 (Kalkrige søer og vandhuller med kransnålalger) , 3150 (Næringsrige søer og vandhuller med flydeplanter) , 3160 (Brunvandede søer og vandhuller) , 3260 (Vandløb med vandplanter) , 3270 (Vandløb med tidvis blottet mudder med enårige planter) .

Skovnaturtyper	I Danmark er der 10 skovnaturtyper: 2180 (Skovklit) , 9110 (Bøg på mor) , 9120 (Bøg på mor med kristtorn) , 9130 (Bøg på muld) , 9150 (Bøg på kalk) , 9160 (Ege-blandskov) , 9170 (Vinteregeskov) , 9190 (Stilkege-krat) , 91D0 (Skovbevokset tørvemose) , 91E0 (Elle- og askeskov) .
Kortlægning	Under forarbejdet til Natura 2000-planerne er en række naturtyper kortlagt ved en fysisk gennemgang af habitat-områderne. Naturtyperne er afgrænset og identificeret, og der er registreret oplysninger om struktur og artsindhold på arealerne. De kortlagte områder kan f.eks. findes på PRIOR .
Tilstandsklasse	Tilstandsklassen er udtryk for naturkvaliteten af den enkelte kortlagte naturtype. Tilstandsklassen er beregnet på baggrund af strukturindikatorer og artsdata, som er indsamlet ved kortlægningen. Ud fra strukturindikatorerne beregnes et strukturindeks, og tilsvarende beregnes et artsindeks ud fra de indsamlede artsdata. Hver især fortæller de to indeks noget om de aktuelle livsvilkår og den seneste historie på arealet. Tilstanden er en sammenvejning af de to indeks. Der er 5 tilstandsklasser: I. Høj tilstand II. God tilstand III. Moderat tilstand IV. Ring tilstand V. Dårlig tilstand De to øverste klasser I og II opfylder Habitatdirektivets krav til gunstig bevaringsstatus under forudsætning af, at der foreligger en prognose der siger, at arealet også i fremtiden vil kunne opretholde den høje eller gode tilstand. Tilstandsklasse (inkl. struktur- og artstilstand) for en kortlagt naturtype kan ses på PRIOR .
Gunstig bevaringsstatus	En naturtypes bevaringsstatus er gunstig, når: - arealet med naturtypen i det naturlige udbredelsesområde er stabilt eller øges - den særlige struktur og de særlige funktioner, der er nødvendige for naturtypens opretholdelse, er til stede og vil være det fremover. - bevaringsstatus for de arter, der er karakteristiske for naturtypen, er gunstig. En arts bevaringsstatus anses for gunstig, når: - bestandsudviklingen viser, at arten på lang sigt vil opretholde sig selv - artens naturlige udbredelsesområde hverken er i tilbagegang eller vil blive mindsket - der er og sandsynligvis fortsat vil være et tilstrækkeligt stort levested til på lang sigt at bevare artens bestande
Natura 2000-plan	Natura 2000-planen fortæller, hvordan man skal behandle hvert af de 246 Natura 2000-områder, så man stopper tilbagegangen for naturtyper og arter i det enkelte område. Natura 2000-planen indeholder en basisanalyse af områdets aktuelle naturtilstand og trusler, mål for naturtilstanden og et indsatsprogram. Natura 2000-plan kan findes på Naturstyrelsens hjemmeside .

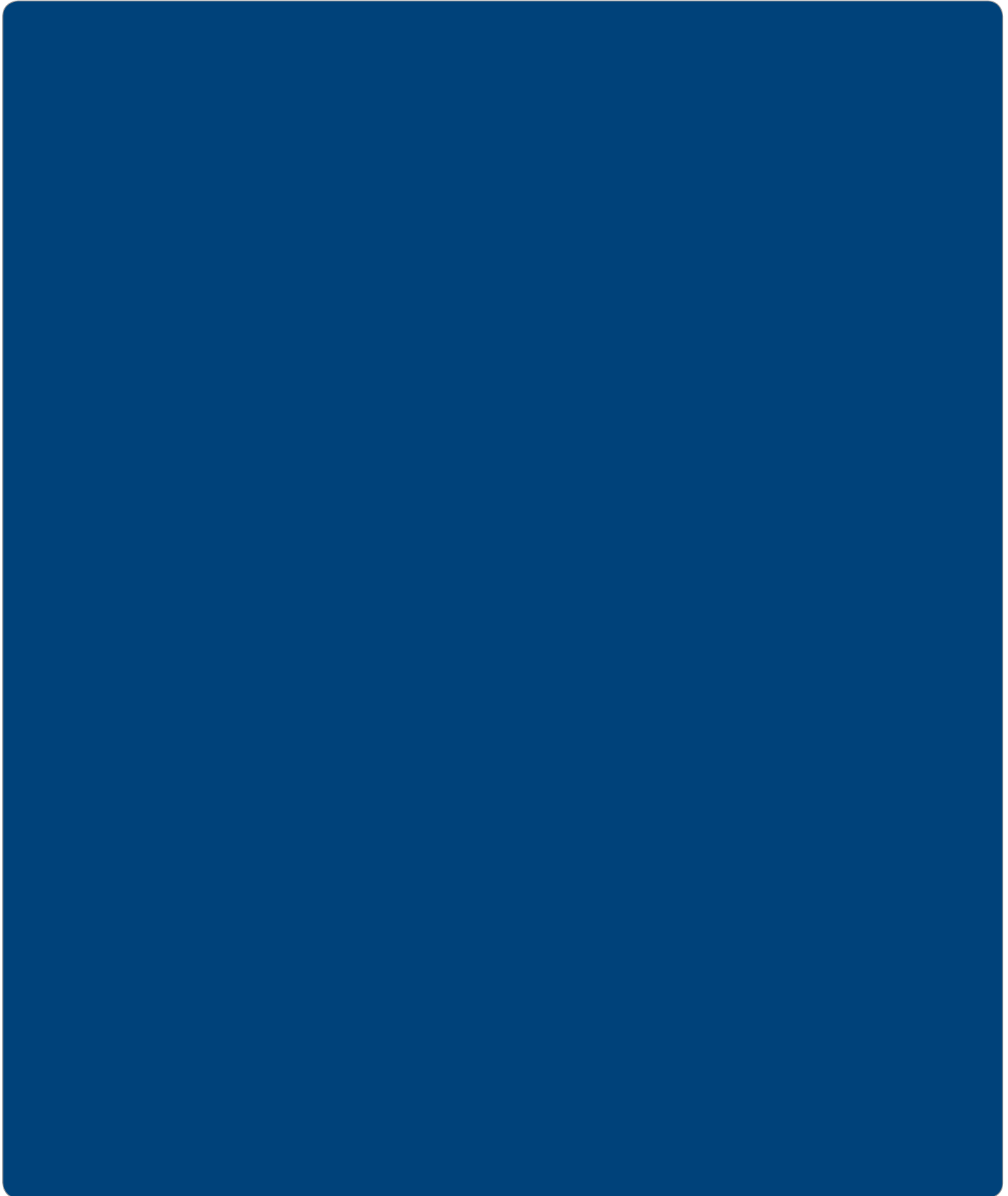
Natura 2000-handleplan	Natura 2000-planen udmøntes i handleplaner. En kommune skal således udarbejde en handleplan for, hvordan Natura 2000-planen vil blive realiseret inden for kommunens geografiske område på land og kystnære områder. Kommunen skal efterfølgende sikre, at handleplanen gennemføres. På tilsvarende måde har Naturstyrelsen ansvaret for at udarbejde og gennemføre handleplaner for de skovbevoksede, fredskovspligtige arealer.
Offentlige lodsejeres drifts- og plejeplaner	Offentlige lodsejere har mulighed for selv at udarbejde drifts- og plejeplan som opfølgning på en Natura 2000-plan. I Natura 2000-handleplanen skal der være resuméer af de offentlige lodsejeres drifts- og plejeplaner.
Invasive arter	Invasive arter dækker over plante- og dyrearter, der af mennesket er blevet flyttet fra en del af verden til en anden og her påvirker hjemmehørende arter negativt. Et almindeligt brugt eksempel er kæmpe-bjørneklo, som er ført til Danmark fra Kaukasus og nu giver problemer i eksempelvis moser, hvor den udkonkurrerer hjemmehørende plantearter.
Skovnaturtypebevarende drift og pleje	<p>I Natura 2000-tilskudsordning for skov er den skovnaturtypebevarende drift og pleje defineret på følgende måde:</p> <p>Alle arealer omfattes af en basissikring med følgende indhold:</p> <ul style="list-style-type: none"> • Vedvarende skovdække • Ved skovdrift skal de karakteristiske træarter for skovnaturtypen fremmes • Ved foryngelse skal der anvendes en naturvenlig foryngelse • Ingen gødskning, kalkning eller kemisk bekæmpelse • Uforstyrret jordbund på mindst 2/3 af arealet • Ingen øget afvanding • Bevaring af eksisterende dødt ved og træer med hulheder • Plejeret til handleplan-myndigheden til bekæmpelse af arter, der optræder invasivt <p>Som minimum skal alle arealer i tilstandsklasse 1 omfattes af en supplerende sikring med én eller flere af følgende tiltag:</p> <ul style="list-style-type: none"> • Bevaring af store træer til død og henfald • Bekæmpelse af invasive arter • Etablering af naturlige vandstandsforhold • Forberedelse til skovgræsning •

Urørt skov	<p>I Natura 2000-tilskudsordning for skov omfatter udlæg til urørt skov følgende restriktioner:</p> <ul style="list-style-type: none">• Ingen skovdrift• Ingen fjernelse af levende eller døde træer• Ingen gødskning, kalkning eller kemisk bekæmpelse• Ingen forstyrrelse af jordbunden• Ingen oprensning eller nygravning af grøfter• Plejeret til handleplan-myndigheden til bekæmpelse af arter, der optræder invasivt
MVJ	<p>Bruges her for alle tilsagnsarealer der er omfattet af tilskud i henhold til aftaler indgået imellem jordbrugerne og NaturErhvervstyrelsen. Der henvises til NaturErhvervstyrelsens hjemmeside for <u>oversigt over tilsagnstyper</u>. Oprindelig forkortelse for "Tilsagn om miljøvenlige jordbrugsforanstaltninger", tilsagnstyper givet i perioden 1996 til 2007, der har en løbetid på 5, 10 eller 20 år.</p>

BILAG 6: STRATEGISK MILJØVURDERING

Jævnfør lovbekendtgørelse nr. 936 af 24. september 2009 om miljøvurdering (miljøvurderingsloven) skal der foretages en miljøvurdering af planer og programmer, der omhandler fysisk planlægning og arealanvendelse, eller som kan påvirke et internationalt beskyttelsesområde væsentligt.

Det foreliggende forslag til handleplans indhold er i vidt omfang baseret på Natura2000-planens forslag til foranstaltninger. Da det konkrete forslag til handleplan ikke sætter nye rammer for fremtidige anlægstilladelser end det, der fremgår af Natura2000-planen, vurderes forslaget til handleplan ikke at være omfattet af lov om miljøvurdering af planer og programmer.



Haderslev



Middelfart
KOMMUNE



Assens
KOMMUNE



Kolding
Kommune



Miljøministeriet
Naturstyrelsen