

**Forslag til**

**Natura 2000-handleplan**

**Lindet Skov, Hønning  
Mose, Hønning  
Plantage og Lovrup  
Skov**

**Natura 2000-område nr. 93**

**Habitatområde H82**

**Fuglebeskyttelsesområde F66**

maj 2012

# Kolofon

**Titel**

Forslag - Natura 2000-handleplan Lindet Skov, Hønning Mose, Hønning Plantage og Lovrup Skov  
Natura 2000-område nr. 93  
Habitatområde H82  
Fuglebeskyttelsesområde F66

**Udgiver:**

Tønder Kommune, Haderslev Kommune og Naturstyrelsen

**Ansvarlig institution:**

Tønder Kommune, Haderslev Kommune og Naturstyrelsen

**Copyright:**

Tønder Kommune, Haderslev Kommune og Naturstyrelsen

**Sprog:**

Dansk

**ISBN:****Dato:**

maj 2012

**Forsidefoto:**

Egekrat. Foto:J.C. Schou, Biopix

Må citeres med kildeangivelse



Haderslev



Miljøministeriet  
Naturstyrelsen



## Forord

I Tønder kommune har vi naturområder, som ikke alene er specielle i Danmark, men er enestående i Europa. Vadehavet, Tøndermarsken og de store moser og naturskove er derfor udpeget som internationale naturbeskyttelsesområder.

Med udgangspunkt i et EU Direktiv fra 1992, har staten nu vedtaget planer, der fastlægger hvilke naturtyper og arter vi skal have fokus på. Med denne handleplan kan du se, hvordan vi har tænkt os at bevare og forbedre de internationale naturbeskyttelsesområder. Handleplanen beskriver ikke hvad der skal ske i forhold til den enkelte borger, men er en overordnet plan med prioriteter og tidsplaner for årene 2013-2015.

Det er en stor opgave, vi står over for, og både tidsplanen og økonomien er en udfordring i den forbindelse. I vores prioritering af opgaverne har vi lagt vægt på at gennemføre indsatserne i en fornuftig og fagligt forsvarlig rækkefølge, og fordelt i hele kommunen.

Det er op til lodsejeres frivillige medvirken, om planerne kan realiseres. Ved gennemførelsen af de enkelte tiltag vil vi lægge vægt på, at landbrug er et vigtigt erhverv i vores kommune - selv om vores råderum er lille i forhold til statens Naturplaner. Vi vil også lægge vægt på, at de fornødne midler og kompensationer er til rådighed, for at indsatserne kan gennemføres på en ordentlig måde.

Vi ser frem til et godt og konstruktivt samarbejde med alle aktører, når vi skal i gang med at gennemføre planerne.

Venlig hilsen

Bo Jessen  
Formand for Teknik- og Miljøudvalget

## Indholdsfortegnelse

Indholdsfortegnelse .....	4
Baggrund .....	5
Sammendrag af den statslige Natura 2000-plan.....	7
Mål for planperioden .....	10
Forventede metoder og forvaltningstiltag .....	11
Prioritering af den forventede forvaltningsindsats.....	15
Forventet effekt .....	16
Bilag 1: Naturtyper og arter på udpegningsgrundlag.....	18
Bilag 2: Fordeling af indsats mellem handleplan-myndigheder og offentlige lodsejere .....	19
Bilag 3: Kort med tiltag samt potentielle områder for ny natur.....	20
Bilag 4: Resumé af offentlige lodsejeres drifts- og plejeplaner.....	21
Bilag 5: Forklaring af Natura 2000-begreber m.m.....	22

## Baggrund

Der er udarbejdet statslige Natura 2000-planer for 246 Natura 2000-områder, som kan findes her:

[Natura 2000-plan](#).

Denne handleplan er en udmøntning af Natura 2000-plan for område 93 Lindet Skov, Hønning Mose, Hønning Plantage og Lovrup Skov.

Handleplanen er udarbejdet af Naturstyrelsen, Tønder Kommune og Haderslev Kommune.

Hver kommune er ansvarlig for de dele af handleplanen, der vedrører kommunens geografiske område på land og kystnære områder - bortset fra skovbevoksede, fredskovspligtige arealer. Hver kommune sikrer gennemførelse for sit område inden udgangen af år 2015.

Naturstyrelsen er ansvarlig for de dele af handleplanen, der vedrører de skovbevoksede, fredskovspligtige arealer. Naturstyrelsen sikrer gennemførelse af disse dele af handleplanen inden udgangen af år 2021.

Naturstyrelsen er offentlig lodsejer og gennemfører Natura 2000-planen direkte i sin drifts- og plejeplan. Der er resuméer af disse drifts- og plejeplaner i bilag 4. Herudover indgår denne drifts- og plejeplanlægning for offentlige arealer kun i handleplanens bilag 2.

Handleplanen er udarbejdet med hjemmel i miljømålsloven (lovbekendtgørelse nr. 932 af 24/9 2009), bekendtgørelse nr. 1117 af 25/11 2011 om kommunalbestyrelsernes Natura 2000-handleplaner og bekendtgørelse nr. 1116 af 25/11 2011 om tilvejebringelse af Natura 2000-skovplanlægning.

Det fremgår af lovgivningen:

- at en handleplan skal indeholde:
  - en prioritering af handleplan-myndighedens forventede forvaltningsindsats i planperioden
  - en angivelse af mål og forventet effekt for de enkelte aktiviteter
  - de forventede metoder og forvaltningstiltag, som handleplan-myndigheden vil tage i brug for at forbedre naturtilstanden eller fastholde gunstig bevaringsstatus
- at en handleplan ikke må stride imod retningslinjer fastsat i den statslige Natura 2000-plan.
- at en handleplan skal være så konkret, at dens gennemførelse kan vurderes. Dog må handleplanen ikke foregribe det præcise indhold af de aftaler eller afgørelser, der træffes i forhold til den enkelte lodsejer i forbindelse med gennemførelse af handleplanen.

Alle myndigheder skal i deres arealdrift, naturforvaltning eller ved udøvelse af deres beføjelser i henhold til lovgivningen i øvrigt lægge Natura 2000-planen og -handleplanen til grund.

Den kommunale Natura 2000-handleplan er som udgangspunkt omfattet af krav om miljøvurdering i henhold til lov om miljøvurdering af planer og programmer (lovbekendtgørelse nr. 936 af 24. september 2009). For samtlige statslige Natura 2000-planer er der foretaget en strategisk miljøvurdering. Handleplanen har et indhold, der ikke adskiller sig fra de oplysninger, som allerede er givet i de miljøvurderede Natura 2000-planer. Da handleplanen ikke sætter nye rammer for fremtidige anlægstilladelser eller yderligere vil kunne påvirke internationalt udpegede naturbeskyttelsesområder væsentligt, er det kommunernes vurdering, at der ikke er behov for en fornyet miljøvurdering.

I handleplanen anvendes en række Natura 2000-begreber m.m., som er defineret nærmere i bilag 4.

# Sammendrag af den statslige Natura 2000-plan

Natura 2000-område nr. 93 Lindet Skov, Hønning Mose, Hønning Plantage og Lovrup Skov

## Områdebeskrivelse

Området ligger mellem Skærbæk og Toftlund. Størstedelen, ca. 64 % af området, er statsejet (Naturstyrelsen). Skov dominerer, og der findes stilkegeskov, bøgeskov på mor og egekrat samt nåleskov.

Under stormen i 1999 væltede ca. 620 ha statsskov i området fuldstændigt. Arealerne er nu genplantet, så skoven i dag fremstår som en mere varieret skov med mange forskellige træarter. Resterne af fortidens skove, ca. 86 ha gamle bøge- og egeskove, ligger i dag stadig urørte hen.

## Vigtigste naturværdier

I skovbevoksningen findes nogle få mindre moser samt et overdrev, hvor orkideen hvid sækspore tidligere er blevet registreret. Den prioriterede skovnaturtype skovbevokset tørvemose findes på et mindre areal. Desuden findes større arealer med stilkegeskove og krat på mager sur bund samt egekrat i Hønning Plantage. På udpegningsgrundlaget er hvepsevåge, tinksmed og stor hornugle. Desuden yngler hedeheg, trane, rødrygget tornskade, hedelærke, natravn og sortspætte i området. Maren Schmidts Skrøb (Lovrup Skov) og Råbjerg (Lovrup Plantage) er naturfredet med det formål, at opretholde områdets karakter af egekrat. Helm Polde (i Hønning Plantage) er landskabsfredet med det formål at opretholde områdets karakter af indsande.

## Trusler mod områdets naturværdier

De lysåbne, nedbrudte højmoserealer er under tilgroning - primært med nåletræ og birk. Indsandingene gror til med gran, fyr og mispel-arter, og der er konstateret glansbladet hæg ind mod skovarealerne. Desuden er tilgroning med blåtop en trussel.

Nåletræer spreder sig fra rige frøkilder i områdets skove, og forårsager tilgroning af de lysåbne hede- og moserealer. Glansbladet hæg udgør en trussel for områdets skovnaturtyper.

Intensiv skovdrift kan medføre, at skovnaturtyper forringes eller ødelægges, og der er en utilstrækkelig beskyttelse af skovnaturtyper mod bl.a. konvertering til andre træarter.

Det gælder for alle naturtyper i Natura 2000-området, at de er negativt påvirket af luftbåret kvælstof. For de næringsfattige naturtyper højmose, hængesæk og nedbrudt højmose samt alle skovnaturtyper er den høje ende af tålegrænseintervallerne for kvælstofpåvirkning overskredet for hele arealet.

## Målsætning og indsats

I området er der særlig fokus på højmose, indlandsklit, oprindelige bøge- og egeskove samt naturtypernes funktion som levested for en række fuglearter.

Forekomsterne af højmose udvides. På sigt udvides arealet med aktiv højmose. Nedbrudt højmose og skovbevokset tørvemose målsættes som aktiv højmose. Arealer med hængesæk (forstadie til højmose) vil dermed blive mindre fragmenterede.

Indsatsen for skovene vil dreje sig om beskyttelse af skovarealerne, samt sikring af en skovnaturtypebevarende drift og pleje.

Invasive arter som nåletræer og glansbladet hæg søges bekæmpet og deres spredning søges forebygget.

**Oversigt over de væsentligste virkemidler til gennemførelse af denne plan:**

<b>Indsats</b>	<b>Stort omfang</b>	<b>Mindre omfang</b>	<b>Undersøges nærmere</b>	<b>Ikke anvendt</b>
<b>Rydning, fjernelse af uønsket opvækst</b> Herunder bekæmpelse af invasive arter	X			
<b>Forbedring af hydrologi</b> Fx ved at standse dræning, genoprette vandløb, fjerne diger		X		
<b>Ekstensiv drift</b> Fx indførelse eller opretholdelse af græsning, høstet mm.		X		
<b>Sikring af arealer</b> Sikring af natur der ikke pt. er beskyttet (fx stenrev og skovnatur)	X			
<b>Reducere forstyrrelser</b>		X		
<b>Forbedring/sikring af levesteder</b> Fx ved etablering af vandhuller, sikring af		X		



redetræer eller større fouragerings- eller yngleområder				
<b>Sammenkædning af naturarealer</b>  Fx ved udlæg af naturarealer til samdrift af mindre og adskilte naturområder.		X		

## Mål for planperioden

(Natura 2000-planens indsatsprogram)

Natura 2000-planens indsatsprogram er bindende retningslinjer for handleplanen i første planperiode, og anvendes derfor som handleplanens mål. Dette indsatsprogram skal være gennemført med udgangen af år 2015, dog år 2021 for de skovbevoksede, fredskovspligtige arealer. Indsatsprogrammet vedrører alene naturtyper og arter, som er på udpegningsgrundlaget for Natura 2000-området, jf. bilag 1.

Indsatsprogrammet er på side 21-23 i [Natura 2000-planen](#).

### Her er et sammendrag af Natura 2000-planens indsatsprogram:

#### **Naturtyper**

- ❖ Der sikres den for naturtyperne mest hensigtsmæssige hydrologi. Det undersøges nærmere, hvor der er behov for at skabe en mere hensigtsmæssig hydrologi i skovnaturtyperne, og disse steder sikres den for skovnaturtyperne mest hensigtsmæssige hydrologi.
- ❖ De lysåbne terrestriske naturtyper sikres en hensigtsmæssig ekstensiv drift og pleje.
- ❖ Skovnaturtyperne sikres en skovnaturtypebevarende drift og pleje eller udlægges i særlige tilfælde til urørt skov.
- ❖ Invasive arter som nåletræer og glansbladet hæg søges bekæmpet og deres spredning søges forebygget.
- ❖ Forekomster af højmose udvides. Arealer med skovbevokset tørvemose og nedbrudt højmose målsættes som aktiv højmose. Derudover skabes der forudsætninger for at yderligere i størrelsesordenen 7-13 ha på længere sigt kan udvikles til naturtypen aktiv højmose.

#### **Arter**

- ❖ Der sikres velegnede levesteder for tinksmed, hvepsevåge og stor hornugle
- ❖ Ynglebiotoper for hvepsevåge sikres om muligt

### **Indsatser som forventes gennemført via anden planlægning end handleplanen:**

*Husdyrgodkendelsesloven:* Reduktion af kvælstofdeposition fra luften på områdets habitatnaturtyper sker ved administration af denne lov.

*Vandplanen:* Regulerer tilførslen af næringsstoffer til søer.

## Forventede metoder og forvaltningstiltag

Her angives de metoder og forvaltningstiltag, som forventes at skulle anvendes for at opfylde handleplanens mål (Natura 2000-planens indsatsprogram). Der angives dog *ikke* metoder og forvaltningstiltag for offentlige arealer, hvor lodsejerne selv udarbejder drifts- og plejeplaner for at gennemføre Natura 2000-planen. Der henvises til resuméerne af denne offentlige drifts- og plejeplanlægning i bilag 4.

Den konkrete indsats på et areal forventes i stort omfang udmøntet ved, at lodsejeren søger om tilskud fra en række særlige tilskudsordninger under Landdistriktsprogrammet. For nærmere information henvises til [NaturErhvervsstyrelsen](#) og – for skovbevoksede arealer – til [Naturstyrelsen](#).

### Naturtyper

I tabel 1 angives de forventede metoder og forvaltningstiltag for *naturtyperne* på udpegningsgrundlaget, jf. bilag 1. Tabellen er inddelt i 3 grupper:

- Lysåbne naturtyper, inkl. sø- og vandløbsnaturtyper (se bilag 5)
- Skovnaturtyper (se bilag 5)
- Ny habitatnatur (dvs. forventede udvidelser af naturtyperne)

Hovedparten af arealet med naturtyper er kortlagt, og kan ses på hjemmesiden [PRIOR](#).

I tabel 1 er der et skøn over omfanget af de enkelte metoder og forvaltningstiltag for de kortlagte naturtyper samt et skøn over omfanget af ny habitatnatur. I den forbindelse skelnes mellem "Igangværende indsats" og "Behov for ny indsats", da der allerede er igangværende indsatser i Natura 2000-området, der bidrager til at opfylde handleplanens mål.

Tabel 1: Forventede metoder og forvaltningstiltag for naturtyperne\*

Forventede metoder og forvaltningstiltag	Skøn over omfanget af:		
	Igangværende Indsats	Behov for ny indsats	Samlet indsats
<b>Lysåbne naturtyper:</b>			
Rydning af uønsket opvækst	0 ha	0 ha	0 ha
Forbedring af hydrologi	0 ha	2 ha	2 ha
Græsning eller høslæt	0 ha	8 ha	8 ha
<b>Skovnaturtyper:</b>			
<i>Skov med fredskovspligt:</i>			
Skovnaturtypebevarende drift og pleje	Ca. 55 ha	Ca. 5 ha	Ca. 60 ha
Urørt skov	-	-	-
Forbedring af hydrologi	-	≤ 0,3 ha	≤ 0,3 ha

<i>Skov uden fredskovspligt:</i>			
Skovnaturtypebevarende drift og pleje	Ca. 0,5 ha	Ca. 1 ha	Ca. 1,5 ha
Urørt skov	-	-	-
Forbedring af hydrologi	-	-	-
<b>Ny habitatnatur***:</b>			
Udvidelser af naturtyper	0 ha	Ca. 10 ha	Ca. 10 ha

\* Omfatter ikke offentlige arealer, hvor ejeren gennemfører Natura 2000-planen i egne drifts- og plejeplaner. Se bilag 4.

\*\*\*I bilag 3 er der et kort, som viser potentielle områder for ny habitatnatur.

## Særligt for lysåbne naturtyper

### **Forbedring af hydrologi**

Det fremgår af Natura 2000-planens indsatsprogram, at der skal "sikres den for naturtyperne mest hensigtsmæssige hydrologi i arealer med våd hede, højmose, nedbrudt højmose og hængesæk". De hydrologiske forhold vil typisk blive forbedret ved at afbryde dræn eller afvandingsgrøfter i et område. I forhold til de kortlagte habitatnaturtyper nedbrudt højmose og hængesæk, er der vurderet et behov for forbedring af hydrologi på 2 ha. Det er dog en forudsætning for at opfylde målsætningen om gendannelse af aktiv højmose, at vandstanden i mosen hæves på et større areal.

### **Græsning eller høslæt**

Dele af arealet med våd hede, tør hede og tidvis våd eng forventes plejet med ekstensiv græsning og/eller høslæt. Der skønnes at være behov for græsning og/eller høslæt på i størrelsesordenen 8 ha.

### **Udvidelse af naturtyper**

Ved etablering af hensigtsmæssig hydrologi og rydning af uønsket træopvækst skabes der forudsætninger for, at arealet med naturtypen højmose kan udvikle sig på ca. 10. ha. Udvidelsen af arealet med hængesæk sker gennem forbedring af de hydrologiske forhold i moserne.

## Særligt for skovnaturtyper

### **Igangværende indsatser dækker:**

Skovarealer, der i hele planperioden er beskyttet ved skovlovsaftale, fredning eller lignende. I særlige tilfælde kan der være behov for en supplerende beskyttelsesindsats.

Bemærk at træbevoksede moser, hvor vegetationen er opstået naturligt, er omfattet af naturbeskyttelseslovens § 3 eller skovlovens § 28. Det kan omfatte skovbevokset tørvemose. Sådanne arealer er ikke medtaget under "Igangværende indsatser" i tabel 1, selvom beskyttelsen kan være tilstrækkelig.

### **Behov for særlig indsats for skovnatur**

Generelt skal der være en særlig beskyttelsesindsats af skovnatur, der er i høj tilstand. Det skal bidrage til at bevare de ekstraordinære naturværdier. Se nærmere i bilag 4 under "Skovnaturtypebevarende drift og pleje" og "Urørt skov".

Arealerne for urørt skov og forbedring af hydrologi er bruttoarealer, hvor mulighederne for henholdsvis udlæg til urørt skov og forbedring af de hydrologiske forhold undersøges nærmere. Bruttoarealet for urørt skov er arealer i høj tilstand med bl.a. stor andel dødt ved, mens bruttoarealet for forbedret hydrologi er de mest tørre arealer med skovbevokset tørvemose, der har fungerende grøfter.

### **Reduktion af arealet med skovnaturtyper**

Skovnaturtypen 91D0 Skovbevokset tørvemose målsættes jf. Natura 2000 planens indsatsprogram som aktiv højmosé, hvorfor der kan ske en reduktion i arealet med skovbevokset tørvemose. Ligeledes kan det betyde at indsatsen for forbedret hydrologi bortfalder, da arealet her udelukkende er 91D0 Skovbevokset tørvemose. Dette er nærmere beskrevet i afsnittet 'Modstridende interesser' på side 21 i Natura 2000 planen.

### **Arter**

Nedenstående indsats omfatter ikke offentlige arealer, hvor ejeren gennemfører Natura 2000-planen i egne drifts- og plejeplaner. Se bilag 4.

Indsatsen for de lysåbne naturtyper forventes i væsentligt omfang at bidrage til at sikre velegnede levesteder for tinksmed.

### **Levesteder i skov:**

Naturstyrelsen vurderer, at sikringen af skovnaturtyperne bidrager til at sikre velegnede levesteder på fredskovpligtige skovbevoksede arealer for hvepsevåge.

Der skal sikres en passende uforstyrrethed i en zone omkring konstaterede redesteder i yngleperioden for stor hornugle og hvepsevåge.



*Tinksmed. Foto:N. Sloth*

## **Prioritering af den forventede forvaltningsindsats**

Indsatsen i 1. planperiode skal standse tilbagegangen for naturtyper og arter på udpegningsgrundlaget. I Natura 2000-planen er dette mål udmøntet i fire sigtelinjer:

1. Sikring af tilstanden af eksisterende naturarealer og arter
2. Sikring af de små naturarealer
3. Sikring af naturtyper og levesteder som ikke er beskyttede
4. Indsats for truede naturtyper og arter

De fire sigtelinjer lægger niveauet for den indsats, som handleplanmyndighederne skal gennemføre, og er udtryk for den nationale prioritering i 1. planperiode.

Her beskrives de dele af indsatsprogrammet, som handleplanmyndighederne forventes at gennemføre med særligt fokus og tidligt i planperioden:

### **Lysåbne naturtyper**

*Indsatser for at sikre naturtilstanden på de kortlagte habitatnaturtyper og på længere sigt en udvikling mod aktiv højmose:* Det prioriteres at forbedre hydrologi på arealer med størst potentiale for udvikling af aktiv højmose.

*Græsning/høslet:* Prioriteres hvor der kan opnås synergieffekt med indsatsen for at gendanne aktiv højmose samt på arealer med størst potentiale for at opnå god eller høj naturtilstand.

### **Skovnaturtyper**

Da der i Natura 2000 området kun er få kortlagte skovnaturtyper, som ikke er dækket af en igangværende indsats, er det ikke vurderet relevant at foretage nogen særskilt prioritering af indsatsen i skov.

## Forventet effekt

Her beskrives den forventede naturmæssige effekt ved at gennemføre de enkelte aktiviteter.

Den faktiske naturmæssige effekt for naturtyper og arter vil løbende blive fulgt i det nationale overvågningsprogram, NOVANA. Den forventede effekt af indsats på offentligt ejede arealer fremgår af bilag 4.

### Lysåbne naturtyper:

#### - **Rydning af uønsket opvækst**

I forbindelse med pleje af lysåbne arealer, som *tør hede, højmose og nedbrudt højmose* vil det ofte være nødvendigt at foretage en rydning af buske og træer. Det vil typisk være arealer, hvor græsning eller slåning har været enten utilstrækkelig eller helt opgivet, og der har indfundet sig uønsket opvækst. Det kan f.eks. være bævreasp på heder og pile- og birkekrat i moser. Rydningen sikrer, at den flora og fauna, der trives med lysåbne forhold, ikke skygges bort. Desuden vil rydning ofte bidrage til at bekæmpe invasive arter som nåletræer og glansbladet hæg. Ofte må rydninger følges op af græsning eller slåning, for at begrænse ny opvækst fra frøkilder omkring det ryddede areal. Det er vigtigt, at det ryddede opvækst fjernes for at skabe gode vækstbetingelser for den lysåbne vegetation.

Ved rydning af arealer med stort potentiale for at udvikle ny habitatnatur vil den vegetation, der er karakteristisk for naturtypen, kunne indfinde sig efter få år. Det gælder særligt for tidlige tilgroningsstadier af naturtyperne.

### Forbedring af hydrologi

Lukning af grøfter, fjernelse af drænrør mv. kan være afgørende plejetiltag for våde naturtyper som f.eks. *søer, højmose, nedbrudt højmose og hængesæk*. Effekten af de mere naturlige vandstandsforhold vil typisk være, at fugtigbundsarterne bliver mere dominerende, og at der genindvandrer flere arter tilknyttet våd og fugtig bund. Dette medvirker også til at sikre og forbedre levesteder for *tinksmid*. Desuden vil uønsket opvækst af træer og buske blive hæmmet, nedbrydning af førnelag vil ophøre, og der vil opbygges nyt tørvelag. Det vil sikre mindre næringsfrigørelse og CO<sub>2</sub>-udslip.

### Græsning eller høslæt

Hovedparten af de lysåbne naturtyper er betinget af græsning eller høslæt. Overlades de til sig selv uden drift, vil de gro til i høje urter og græsser og med tiden springe i krat og skov. Det er en naturlig proces, men hvis det får lov at ske, vil et stort antal arter blive skygget bort.

Græsning eller høslæt vil derfor have en stor positiv effekt på de fleste lysåbne naturtyper og vil ofte være en forudsætning for gunstig bevaringsstatus. Der er dog enkelte lysåbne naturtyper, som ikke eller kun i særlige tilfælde vurderes at have behov for afgræsning eller høslæt. Det drejer sig f.eks. om *hængesæk og højmose*. Græsning eller høslæt er et middel til at bekæmpe invasive arter som f.eks. bjørneklo og glansbladet hæg samt problemarter som f.eks. gyvel og bjerg-rørhvene.

Når afgræsning foregår uden eller med begrænset tilskuds fodring eller ved høslæt (d.v.s. med fjernelse af den afslåede biomasse), vil effekten være særlig positiv,



idet plejen i disse tilfælde både sikrer lysåbne forhold og fjerner næringsstoffer fra arealerne. Holdes vegetationen på de lysåbne engarealer kort med afgræsning eller høslæt bliver de bedre fødesøgningsområder for *tinksmæd*.

### **Skovnaturtyper:**

#### **- Skovnaturtypebevarende drift og pleje**

Med den *skovnaturtypebevarende drift og pleje* beskyttes skovnaturtyperne mod gødskning, sprøjtning og yderligere afvanding. I nogle tilfælde etableres mere naturlige vandstandsforhold.

Der sikres nogle af de naturmæssigt vigtige strukturer, f.eks. vedvarende skovdække, en vis andel uforstyrret jordbund, hule og døde træer. De karakteristiske træarter for skovnaturtyperne fremmes, og invasive arter kan bekæmpes. I særlige tilfælde plejes skovnaturtyperne med gamle driftsformer såsom skovgræsning og stævning. Den samlede forventede effekt er en sikring af skovnaturtyperne. Sikring af redetræer for fuglearter som *hvepsevåge* kan desuden være en del af den skovnaturtypebevarende drift og pleje.

#### **- Forbedring af hydrologi i skov**

Lukning af grøfter, fjernelse af drænrør mv. kan være afgørende plejetiltag for fugtige skovnaturtyper som skovbevokset tørvemose og elle- og askeskov samt for visse skovlevende arter. Effekten af mere naturlige vandstandsforhold i skovnaturtyperne vil typisk være, at de karakteristiske fugtighedsplantearter knyttet til skovnaturtyperne bliver mere dominerende og flere arter genindvandrer. Samtidig vil førnelaget blive genopbygget, hvorved CO<sub>2</sub> lagres og næringsstoffer tilbageholdes.

### **Ny habitatnatur:**

#### **- Udvidelser af naturtyper**

Den ny habitatnatur skal typisk sammenbinde små, fragmenterede forekomster af naturtyperne og/eller genskabe eller udvide arealet af truede naturtyper. Desuden kan det være for at øge levestederne for truede arter.

Hvis udvidelserne sker på arealer med et stort potentiale for genskabelse af naturtyper, vil der med den nødvendige indsats (forbedring af vandstandsforhold, rydning mv.) og pleje (afgræsning eller høslæt) kunne udvikles ny habitatnatur på relativt få år. Det kan f.eks. være arealer, der tidligere har rummet naturtypen og som ligger i nær tilknytning til eksisterende arealer med naturtypen. Arealer med aktiv højmoser vil dog først udvikles efter en lang årrække med hensigtsmæssig hydrologi i området. Hvis udvidelsen foregår på tidligere landbrugsjord, må udviklingen mod habitatnatur af høj kvalitet forventes at tage væsentlig længere tid (ofte flere årtier).

### **Arter:**

Indsatser for de lysåbne naturtyper medvirker til at sikre egnede levesteder for *Tinksmæd*, hvilket er en forudsætning for, at arten kan genindvandre til området. Indsatser for skovnaturtyperne og indsatsen for at sikre uforstyrrede levesteder for de skovlevende arter *hvepsevåge* og *stor hornugle* medvirker til at forbedre arternes levemuligheder og ynglesucces.

## Bilag 1: Naturtyper og arter på udpegningsgrundlag

Udpegningsgrundlag for Habitatområde nr. 82:

Naturtypenr.	Naturtype	Handleplan-myndighed		I alt*
		Tønder Kommune	Naturstyrelsen	
4010	Våd hede	0,8		0,8
4030	Tør hede	6,4		6,4
5130	Enekrat	0,0		0,0
6410	Tidvis våd eng	1,0		1,0
7110	Højmose	0,6		0,6
7120	Nedbrudt højmose	16		16
7140	Hængesæk	3,7		3,7
9160	Ege-blandskov		5,6	5,6**
9190	Stilkege-krat	1,4	54	55**
91D0	Skovbevokset tørvemose		0,3	0,3**
<b>I alt*</b>		<b>30</b>	<b>60</b>	<b>90</b>

\* Omfatter ikke offentlige arealer, hvor ejeren gennemfører Natura 2000-planer i egne drifts- og plejeplaner.

\*\* Delvist kortlagt - ikke-fredskovspligtige arealer er ikke fuldstændig kortlagt.

Udpegningsgrundlag for Fuglebeskyttelsesområde nr. 66

### Fugle

Artskode	Artsnavn
A072	Hvepsevåge
A215	Stor hornugle
A166	Tinksmed

## Bilag 2: Fordeling af indsats mellem handleplan-myndigheder og offentlige lodsejere

I Natura 2000-planens indsatsprogram er der retningslinjer, hvor der er behov for en nærmere afklaring af, hvem der følger op på retningslinjerne. Det drejer sig om følgende retningslinjer:

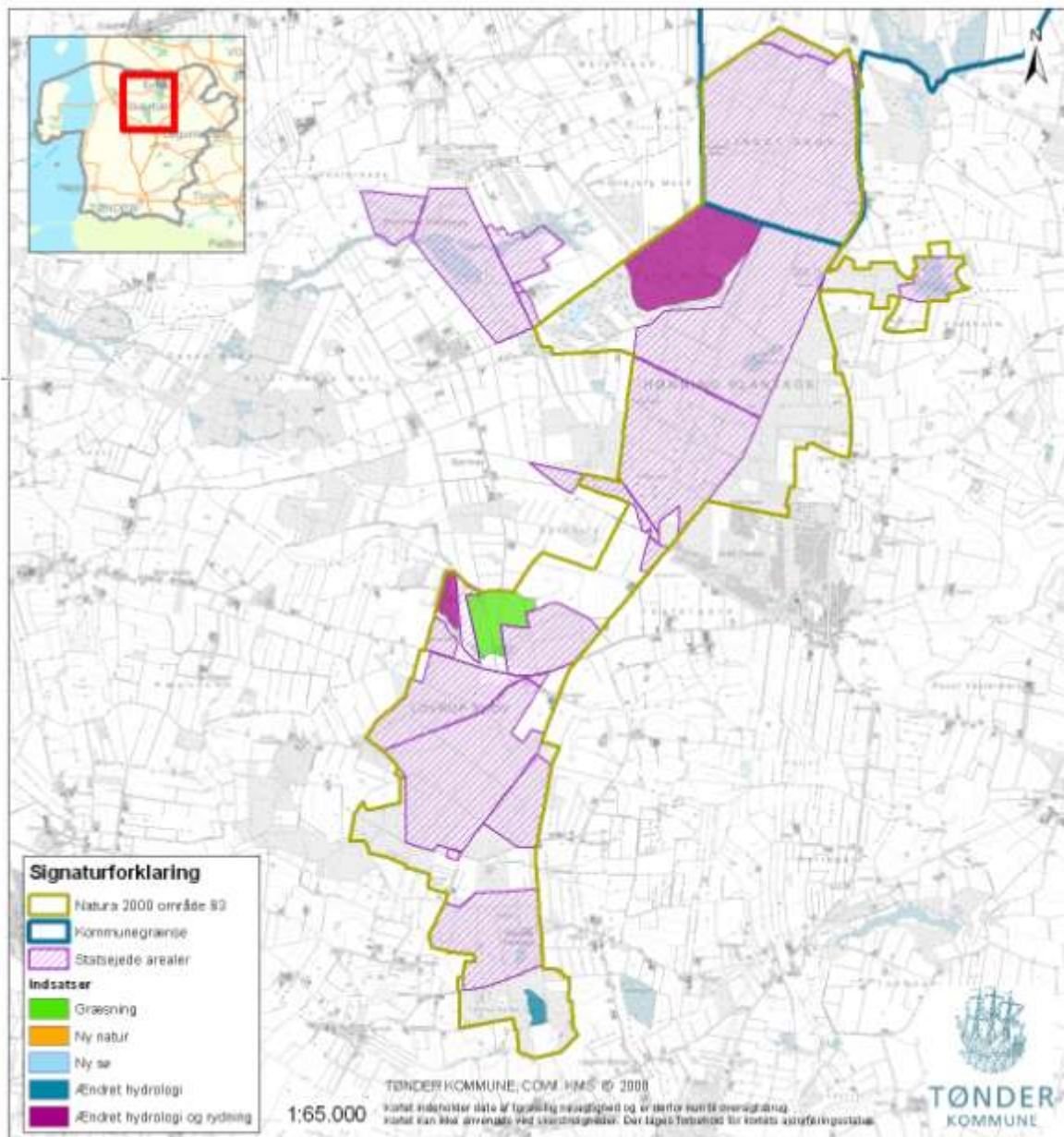
*Der skabes forudsætninger for at i størrelsesordenen 7-13 ha på længere sigt kan udvikle sig til naturtypen aktiv højmose.*

Det kan både være handleplan-myndigheder og offentlige lodsejere, der skal følge op på disse retningslinjer. Derfor omfatter bilag 2 både private og offentlige arealer (inkl. offentlige arealer, hvor lodsejeren selv udarbejdet drifts- og plejeplan).

Der er aftalt følgende opgavefordeling mellem de offentlige lodsejere og handleplan-myndigheder i Natura 2000-området:

	Handleplan-myndighed		Offentlige lodsejere	Total
	Tønder Kommune	Naturstyrelsen	Naturstyrelsen	Total
Udvidelse af naturtyper	Ca.10 ha	-	-	Ca. 10ha

## Bilag 3: Kort med tiltag samt potentielle områder for ny natur



## **Bilag 4: Resumé af offentlige lodsejeres drifts- og plejeplaner**

Naturstyrelsen er offentlig lodsejer og gennemfører Natura 2000-planen direkte i egen drifts- og plejeplan. Denne plan foreligger ikke før september 2012. Der vil fremgå resumé af denne drifts- og plejeplan i bilag 4 i den endelige handleplan.

## Bilag 5: Forklaring af Natura 2000-begreber m.m.

Begreb	Forklaring
Natura 2000	Natura 2000 er et netværk af områder i EU med særligt værdifuld natur. Natura 2000 er en samlebetegnelse for habitatområder og fuglebeskyttelsesområder. I Danmark tales om internationale naturbeskyttelsesområder, som også rummer Ramsarområder, og består af et eller flere af disse særligt udpegede områder. Natura 2000-områderne kan ses i <a href="#">Danmarks Miljøportal</a> . Der er mere information om Natura 2000 på <a href="#">Naturstyrelsens hjemmeside</a>
Udpegningsgrundlag	Udpegningsgrundlaget er en fællesbetegnelse for de arter og naturtyper, som findes indenfor et internationalt beskyttelsesområde og som er omfattet af listerne i habitatdirektivet eller fuglebeskyttelsesdirektivet, som forudsætter udpegningsgrundlag her: <a href="#">Udpegningsgrundlag</a> .
Naturtyper	Naturtyperne er defineret nærmere i <a href="#">"Habitatbeskrivelser, årgang 2010"</a> . Endvidere er alle danske naturtyper beskrevet på <a href="#">Naturstyrelsens hjemmeside</a> .
Lysåbne terrestriske naturtyper	I Danmark er der 35 lysåbne terrestriske naturtyper: <a href="#">1210 (Enårig vegetation på strandvolde)</a> , <a href="#">1220 (Flerårig vegetation på stenede strande)</a> , <a href="#">1230 (Klinter eller klipper ved kysten)</a> , <a href="#">1310 (Vegetation af kveller eller andre enårige strandplanter)</a> , <a href="#">1320 (Vadegræssamfund)</a> , <a href="#">1330 (Strandenge)</a> , <a href="#">1340 (Indlands-strandenge)</a> , <a href="#">2110 (Begyndende klitdannelser)</a> , <a href="#">2120 (Hvide klitter og vandremiler)</a> , <a href="#">2130 (Stabile kystklitter med urtevegetation)</a> , <a href="#">2140 (Stabile kalkfattige klitter med Empetrum nigrum)</a> , <a href="#">2160 (Kystklitter med havtorn)</a> , <a href="#">2170 (Kystklitter med gråris)</a> , <a href="#">2190 (Fugtige klitlavninger)</a> , <a href="#">2250 (Kystklitter med enebær)</a> , <a href="#">2310 (Indlandsklitter med lyng og visse)</a> , <a href="#">2320 (Indlandsklitter med lyng og revling)</a> , <a href="#">2330 (Indlandsklitter med åbne græsarealer med sandskæg og hvene)</a> , <a href="#">4010 (Våde dværgbusksamfund med klokkelyng)</a> , <a href="#">4030 (Tørre dværgbusksamfund (heder))</a> , <a href="#">5130 (Enebærkrat på heder, overdrev eller skrænter)</a> , <a href="#">6120 (Tørketålende græsvegetation på kalkrig jordbund)</a> , <a href="#">6210 (Overdrev og krat på mere eller mindre kalkholdig bund)</a> , <a href="#">6230 (Artsrige overdrev)</a> , <a href="#">6410 (Tidvis våde enge)</a> , <a href="#">6430 (Bræmmer med høje urter)</a> , <a href="#">7110 (Aktive højmoser)</a> , <a href="#">7120 (Nedbrudte højmoser)</a> , <a href="#">7150 (Lavninger på tørv med Rhynchosporion)</a> , <a href="#">7210 (Kalkrige moser og sumpe med hvas avneknippe)</a> , <a href="#">7220 (Kilder og væld med</a>

	<a href="#">kalkholdigt (hårdt) vand</a> ), <a href="#">7230 (Rigkær)</a> , <a href="#">7140 (Overgangstyper af moser og hængesæk)</a> , <a href="#">8220 (Indlandsklipper af kalkfattige bjergarter)</a> , <a href="#">8230 (Indlandsklipper af kalkfattige bjergarter med pionerplantесamfund)</a> .
Sø- og vandløbsnaturtyper	I Danmark er der 7 sø- og vandløbsnaturtyper: <a href="#">3110 (Kalk- og næringsfattige søer og vandhuller)</a> , <a href="#">3130 (Ret næringsfattige søer og vandhuller)</a> , <a href="#">3140 (Kalkrige søer og vandhuller med kransnålalger)</a> , <a href="#">3150 (Næringsrige søer og vandhuller med flydeplanter)</a> , <a href="#">3160 (Brunvandede søer og vandhuller)</a> , <a href="#">3260 (Vandløb med vandplanter)</a> , <a href="#">3270 (Vandløb med tidvis blottet mudder med enårige planter)</a> .
Skovnaturtyper	I Danmark er der 10 skovnaturtyper: <a href="#">2180 (Skovklit)</a> , <a href="#">9110 (Bøg på mor)</a> , <a href="#">9120 (Bøg på mor med kristtorn)</a> , <a href="#">9130 (Bøg på muld)</a> , <a href="#">9150 (Bøg på kalk)</a> , <a href="#">9160 (Egeblandskov)</a> , <a href="#">9170 (Vinteregeskov)</a> , <a href="#">9190 (Stilkekekrat)</a> , <a href="#">91D0 (Skovbevokset tørvemose)</a> , <a href="#">91E0 (Elle- og askeskov)</a> .
Kortlægning	Under forarbejdet til Natura 2000-planerne er en række naturtyper kortlagt ved en fysisk gennemgang af habitat-områderne. Naturtyperne er afgrænset og identificeret, og der er registreret oplysninger om struktur og artsindhold på arealerne. De kortlagte områder kan f.eks. findes på <a href="#">PRIOR</a> .
Tilstandsklasse	Tilstandsklassen er udtryk for naturkvaliteten af den enkelte kortlagte naturtype. Tilstandsklassen er beregnet på baggrund af strukturindikatorer og artsdata, som er indsamlet ved kortlægningen. Ud fra strukturindikatorerne beregnes et strukturindeks, og tilsvarende beregnes et artsindeks ud fra de indsamlede artsdata. Hver især fortæller de to indeks noget om de aktuelle livsvilkår og den seneste historie på arealet. Tilstanden er en sammenvejning af de to indeks. Der er 5 tilstandsklasser: I. Høj tilstand II. God tilstand III. Moderat tilstand IV. Ringe tilstand V. Dårlig tilstand De to øverste klasser I og II opfylder Habitatdirektivets krav til gunstig bevaringsstatus under forudsætning af, at der foreligger en prognose der siger, at arealet også i fremtiden vil kunne opretholde den høje eller gode tilstand. Tilstandsklasse (inkl. struktur- og artstilstand) for en kortlagt naturtype kan ses på <a href="#">PRIOR</a> .
Gunstig bevaringsstatus	En naturtypes bevaringsstatus er gunstig, når: - arealet med naturtypen i det naturlige

	<p>udbredelsesområde er stabilt eller øges</p> <ul style="list-style-type: none"> <li>- den særlige struktur og de særlige funktioner, der er nødvendige for naturtypens opretholdelse, er til stede og vil være det fremover.</li> <li>- bevaringsstatus for de arter, der er karakteristiske for naturtypen, er gunstig.</li> </ul> <p>En arts bevaringsstatus anses for gunstig, når:</p> <ul style="list-style-type: none"> <li>- bestandsudviklingen viser, at arten på lang sigt vil opretholde sig selv</li> <li>- artens naturlige udbredelsesområde hverken er i tilbagegang eller vil blive mindsket</li> <li>- der er og sandsynligvis fortsat vil være et tilstrækkeligt stort levested til på lang sigt at bevare artens bestande</li> </ul>
Natura 2000-plan	<p>Natura 2000-planen fortæller, hvordan man skal behandle hvert af de 246 Natura 2000-områder, så man stopper tilbagegangen for naturtyper og arter i det enkelte område. Natura 2000-planen indeholder en basisanalyse af områdets aktuelle naturtilstand og trusler, mål for naturtilstanden og et indsatsprogram. Natura 2000-plan kan findes på <a href="#">Naturstyrelsens hjemmeside</a>.</p>
Natura 2000-handleplan	<p>Natura 2000-planen udmøntes i handleplaner. En kommune skal således udarbejde en handleplan for, hvordan Natura 2000-planen vil blive realiseret inden for kommunens geografiske område på land og kystnære områder. Kommunen skal efterfølgende sikre, at handleplanen gennemføres. På tilsvarende måde har Naturstyrelsen ansvaret for at udarbejde og gennemføre handleplaner for de skovbevoksede, fredskovspligtige arealer.</p>
Offentlige lodsejeres drifts- og plejeplaner	<p>Offentlige lodsejere har mulighed for selv at udarbejde drifts- og plejeplan som opfølgning på en Natura 2000-plan. I Natura 2000-handleplanen skal der være resuméer af de offentlige lodsejeres drifts- og plejeplaner.</p>
Invasive arter	<p>Invasive arter dækker over plante- og dyrearter, der af mennesket er blevet flyttet fra en del af verden til en anden og her påvirker hjemmehørende arter negativt. Et almindeligt brugt eksempel er kæmpebjørneklo, som er ført til Danmark fra Kaukasus og nu giver problemer i eksempelvis moser, hvor den udkonkurrerer hjemmehørende plantearter.</p>
Prædatorer og prædation	<p>Dyr, der spiser andre dyr, disses unger eller æg, kaldes for prædatorer. Det kan fx være ræve, mink, krager eller husskader. Jordrugende fugle er særligt følsomme over for prædation.</p>



Fragmentering	Opdeling af naturområder eller levesteder for arter kaldes også for fragmentering. Fragmentering er negativt for naturen, da det samlede naturareal bliver mindre, naturen påvirkes mere på grund af en større kontaktflade til agerjord, vejarealer m.m. og fordi at bestandene af arter i de enkelte områder bliver isolerede fra hinanden.
Hydrologi	Hydrologi er i denne sammenhæng et andet ord for vandstandsforhold. Afvanding med grøfter og dræn forandrer naturen, og ændrer livsbetingelserne for planter og dyr. En række naturtyper som våd hede, klitlavninger samt moser kan kun findes, hvor der er en vandmættet jordbund. Desuden er mange fuglearter afhængige af at kunne søge føde på fugtige enge og lavninger.
Skovnaturtypebevarende drift og pleje	<p>I Natura 2000-tilskudsordning for skov er den skovnaturtypebevarende drift og pleje defineret på følgende måde:</p> <p>Alle arealer omfattes af en basissikring med følgende indhold:</p> <ul style="list-style-type: none"> <li>• Vedvarende skovdække</li> <li>• Ved skovdrift skal de karakteristiske træarter for skovnaturtypen fremmes</li> <li>• Ved foryngelse skal der anvendes en naturvenlig foryngelse</li> <li>• Ingen gødskning, kalkning eller kemisk bekæmpelse</li> <li>• Uforstyrret jordbund på mindst 2/3 af arealet</li> <li>• Ingen øget afvanding</li> <li>• Bevaring af eksisterende dødt ved og træer med hulheder</li> <li>• Plejeret til handleplan-myndigheden til bekæmpelse af arter, der optræder invasivt</li> </ul> <p>Som minimum skal alle arealer i tilstandsklasse 1 omfattes af en supplerende sikring med én eller flere af følgende tiltag:</p> <ul style="list-style-type: none"> <li>• Bevaring af store træer til død og henfald</li> <li>• Bekæmpelse af invasive arter</li> <li>• Etablering af naturlige vandstandsforhold</li> <li>• Forberedelse til skovgræsning</li> </ul>

Urørt skov	<p>I Natura 2000-tilskudsordning for skov omfatter udlæg til urørt skov følgende restriktioner:</p> <ul style="list-style-type: none"><li>• Ingen skovdrift</li><li>• Ingen fjernelse af levende eller døde træer</li><li>• Ingen gødskning, kalkning eller kemisk bekæmpelse</li><li>• Ingen forstyrrelse af jordbunden</li><li>• Ingen oprensning eller nygravning af grøfter</li><li>• Plejeret til handleplan-myndigheden til bekæmpelse af arter, der optræder invasivt</li></ul>
------------	--