

Natura 2000-handleplan for

Stubbe Sø

Natura 2000-område nr. 48

Den 7. december 2012



Syddjurs
KOMMUNE



Miljøministeriet
Naturstyrelsen

Kolofon

Titel:	Natura 2000-handleplan for Stubbe Sø
Udgiver:	Syddjurs Kommune Hovedgaden 77 8410 Rønde www.syddjurs.dk
	Naturstyrelsen Haraldsgade 53 2100 København Ø www.nst.dk
År:	2012
Forsidefoto:	Hanne Henriksen
ISBN nr.:	978-87-7279-467-9

Må citeres med kildeangivelse

Indholdsfortegnelse

Indholdsfortegnelse	3
Baggrund.....	4
Sammendrag af den statslige Natura 2000-plan.....	5
Mål for planperioden.....	7
Forventede metoder og forvaltningstiltag.....	9
Prioritering af den forventede forvaltningsindsats.....	11
Forventet effekt.....	12
Handleplan ikke omfattet af Lov om miljøvurdering.....	14
Klagevejledning.....	14
Bilag 1: Naturtyper og arter på udpegningsgrundlag.....	15
Bilag 2: Fordeling af indsats mellem handleplanmyndigheder og offentlige lodsejere.....	16
Bilag 3: Kort med kortlagte naturtyper.....	17
Bilag 4: Kort over myndigheder/arealplanlægger.....	18
Bilag 5: Resumé af offentlige lodsejeres drifts- og plejeplaner.....	19
Bilag 6: Forklaring af Natura 2000-begreber mm.....	20

Baggrund

Der er udarbejdet en statslig Natura 2000-plan for 246 Natura 2000-områder, som kan findes her: http://www.naturstyrelsen.dk/Naturbeskyttelse/Natura2000/Natura_2000_planer/Se_Planerne/ .

Denne handleplan er en udmøntning af Natura 2000-plan for område nr. 48 Stubbe Sø.

Handleplanen er udarbejdet i samarbejde mellem Naturstyrelsen, private aktører og Syddjurs Kommune.

Naturstyrelsen er ansvarlig for de dele af handleplanen, der vedrører de skovbevoksede, fredskovspligtige arealer. Naturstyrelsen sikrer gennemførelse af disse dele af handleplanen inden udgangen af år 2021.

Syddjurs Kommune er ansvarlig for de dele af handleplanen, der vedrører kommunens geografiske område på land og kystnære områder - bortset fra skovbevoksede, fredskovspligtige arealer. Syddjurs Kommune skal sikre, at handlingerne er iværksat for sit område inden udgangen af år 2015.

Naturstyrelsen er offentlig lodsejer og gennemfører Natura 2000-planen direkte i sin drifts- og plejeplan. Der er resuméer af disse drifts- og plejeplaner i bilag 5.

Handleplanen er udarbejdet med hjemmel i miljømålsloven (lovbekendtgørelse nr. 932 af 24/9 2009), bekendtgørelse nr. 1117 af 25/11 2011 om kommunalbestyrelsernes Natura 2000-handleplaner og bekendtgørelse nr. 1116 af 25/11 2011 om tilvejebringelse af Natura 2000-skovplanlægning.

Det fremgår af lovgivningen:

- at en handleplan skal indeholde:
 - en prioritering af handleplan-myndighedens forventede forvaltningsindsats i planperioden
 - en angivelse af mål og forventet effekt for de enkelte aktiviteter
 - de forventede metoder og forvaltningstiltag, som handleplan-myndigheden vil tage i brug for at forbedre naturtilstanden eller fastholde gunstig bevaringsstatus
- at en handleplan ikke må stride imod retningslinjer fastsat i den statslige Natura 2000-plan.
- at en handleplan skal være så konkret, at dens gennemførelse kan vurderes. Dog må handleplanen ikke foregribe det præcise indhold af de aftaler eller afgørelser, der træffes i forhold til den enkelte lodsejer i forbindelse med gennemførelse af handleplanen.

Alle myndigheder skal i deres arealdrift, naturforvaltning eller ved udøvelse af deres beføjelser i henhold til lovgivningen i øvrigt lægge Natura 2000-planen og -handleplanen til grund.

I handleplanen anvendes en række Natura 2000-begreber m.m., som er defineret nærmere i bilag 6.

Sammendrag af den statslige Natura 2000-plan

for område nr. 48 Stubbe Sø.

Nedenfor ses et sammendrag af den statslige Natura 2000-plan for Stubbe Sø, og hele planen kan ses på:

http://www.naturstyrelsen.dk/Naturbeskyttelse/Natura2000/Natura_2000_planer/Se_Planerne/001_125/48_Stubbe.htm

Områdebeskrivelse

Stubbe Sø ligger i et sø- og moseterræn nordøst for Mols Bjerge og er Djurslands største sø. Søen er en del af en tidligere fjord, der ved landhævning er blevet adskilt fra havet. I dag er søen en del af Havmølle Å's vandsystem, der afvander et morænelandskab bestående af sandjorder.

De tidligere omgivende lyngbakker er i dag tilplantet med store nåletræsbevoksninger. De mest sønære og fugtige arealer - særligt på nordsiden af søen - rummer dog ganske store arealer med fugtige skovnaturtyper, hvoraf en del ikke er omfattet af fredskovspligt. På skrænterne omkring Øksenmølle Bæks udløb i Stubbe Sø findes skovnatur med bøg på morbund.

Af områdets samlede areal på ca. 778 ha udgør selve Stubbe Sø knap halvdelen.

Vigtigste naturværdier

Områdets naturværdier knytter sig især til selve Stubbe Sø, som har stor betydning som yngle- og især rasteområde for store flokke af gæs, ænder, lappedykkere og skalleslugere.

Der ses desuden jævnligt havørn og fiskeørn ved søen.

Området er udpeget for at beskytte en række naturtyper og odder.

Der findes en del elle- og askeskove ved vandløb, søer og væld i området. Af det samlede skovbevoksede areal i området på 258 ha, er ca. 52 ha kortlagt som skovhabitatnaturtyper.

Trusler mod områdets naturværdier

Der er foretaget en tilstandsvurdering for de fleste af områdets naturtyper, og truslerne mod udpegningsgrundlaget er registreret.

En af truslerne mod områdets naturværdier er tilgroning i form af opvækst af træer og buske, især gyvel på det sure overdrev samt opvækst af især rød-el i rigkæret. Intensiv skovdrift kan medføre, at skovnaturtyper forringes eller ødelægges, og der er i øvrigt en utilstrækkelig beskyttelse af skovnaturtyper mod bl.a. konvertering til andre træarter. Naturtilstanden i Stubbe Sø er ikke tilfredsstillende som følge af næringsstofbelastning. Luftbåren kvælstofbelastning overskrider tålegrænserne for sure overdrev samt alle skovnaturtyper.

Målsætning og indsats

De terrestriske naturtyper skal sikres en hensigtsmæssig ekstensiv drift og pleje, og vandløb med vandplanter skal sikres gode fysiske og kemiske forhold samt kontinuitet. Der skal sikres velegnede levesteder og tilfredsstillende fourageringsmuligheder for odder. Skovnaturtyperne skal sikres, og det samlede areal med rigkær og sure overdrev søges fordoblet, hvor de naturgivne forhold giver mulighed derfor.

Indsats	Stort omfang	Mindre omfang	Undersøges nærmere	Ikke relevant
Rydning, fjernelse af uønsket opvækst Herunder bekæmpelse af invasive arter		X		
Forbedring af hydrologi Fx ved at standse dræning, genoprette vandløb, fjerne diger		X		
Ekstensiv drift Fx indførsel eller opretholdelse af græsning, høslet mm.	X			
Sikring af arealer Sikring af natur der ikke p.t. er beskyttet (fx stenrev og skovnatur)	X			
Reducere forstyrrelser				X
Forbedring/sikring af levesteder Fx ved etablering af vandhuller, sikring af redetræer eller større fouragerings- eller ynglevandhuller		X		
Sammenkædning af naturarealer Fx ved udlæg af naturarealer til samdrift af mindre og adskilte naturområder.		X		

Figur 1: Oversigt over de væsentligste virkemidler til gennemførelse af denne plan.

Mål for planperioden

(Natura 2000-planens indsatsprogram)

Natura 2000-planens indsatsprogram er bindende retningslinjer for handleplanen i første planperiode, og anvendes derfor som handleplanens mål. Dette indsatsprogram skal være gennemført med udgangen af år 2015, dog år 2021 for de skovbevoksede, fredskovspligtige arealer. Indsatsprogrammet vedrører alene naturtyper og arter, som er på udpegningsgrundlaget for Natura 2000-området, jf. bilag 1.

Her er et sammendrag af Natura 2000-planens indsatsprogram:

Generelle retningslinjer

Indsatser efter sigtelinje 1. Areal og tilstand af udpegede naturtyper og levesteder for udpegede arter må ikke gå tilbage eller forringes.

1.1 Reduktion af kvælstof-deposition fra luften på områdets habitatnaturtyper sker ved administration af husdyrgodkendelsesloven, der med ændringen af 10. februar 2011 har fastlagt et særligt beskyttelsesniveau af hensyn til bevaringsmålsætningen i Natura 2000-planlægningen. Den øvrige tilførsel af næringsstoffer til naturtyperne reduceres, herunder fra dræntilløb og fodring. For søer og vandløb reguleres tilførslen af næringsstoffer via vandplanen.

1.2 Der sikres den for naturtyperne mest hensigtsmæssige hydrologi i rigkær. Det undersøges nærmere, hvor der er behov for at skabe en mere hensigtsmæssig hydrologi i skovnaturtyperne, og disse steder sikres den for skovnaturtyperne mest hensigtsmæssig hydrologi.

1.3 De lysåbne terrestriske naturtyper skal sikres en hensigtsmæssig ekstensiv drift og pleje, og vandløb med vandplanter sikres gode fysiske og kemiske forhold samt kontinuitet. Skovnaturtyperne skal sikres en skovnaturtypebevarende drift og pleje. I særlige tilfælde kan permanent ophør af drift i skovnaturtyper (urørt skov) være nødvendig for at opfylde direktivforpligtigheden, primært på arealer, som i forvejen i en længere periode har haft minimal eller ingen hugst.

1.4 Der sikres velegnede levesteder og tilfredsstillende fourageringsmuligheder for odder.

Konkrete retningslinjer

Indsatser efter sigtelinje 2. Små og fragmenterede habitatnaturtyper og levesteder for arter, som ikke kan opretholdes ved drift af det nuværende areal alene, sikres ved arealudvidelse, sammenkædning af arealer, pleje af naboarealer og/eller etablering af spredningskorridorer.

2.1 Forekomsterne af rigkær og sure overdrev udvides og sammenkædes, hvor det er naturmæssigt hensigtsmæssigt, se pkt. 4.1.

Indsatser efter sigtelinje 3. Naturtyper og levesteder, som ikke er beskyttet af natur- og miljølovgivningen skal sikres.

3.1 Konstaterede forekomster af habitatnaturtyper, der ikke er omfattet af lovgivningen, skal sikres mod ødelæggelse.

3.2 Skovnaturtyper sikres. Der kan dog være tale om en dynamisk situation, hvor det ikke nødvendigvis er de samme forekomster, der over tid bidrager til sikring af en skovnaturtype.

Indsatser efter sigtelinje 4. Der skal gøres en særlig indsats for naturtyper og arter, hvis biogeografiske status er i fare for at blive alvorligt forringet i 1. planperiode.

4.1 Det samlede areal med rigkær og sure overdrev søges fordoblet til henholdsvis ca. 2 ha og ca. 7 ha., hvor de naturgivne forhold giver mulighed derfor. Efterfølgende indføres en hensigtsmæssig drift af arealerne.

Indsatser som forventes gennemført via anden planlægning m.m. end handleplanen:

Husdyrgodkendelsesloven: Tiltag til reduktion af kvælstofdeposition fra luften på områdets naturtyper sker ved administration af denne lov.

Vandplanen: Regulerer tilførslen af næringsstoffer til søer og vandløb. Tiltag til at sikre vandløb gode fysiske forhold og kontinuitet sker via vandplanen. Tiltag til at søerne i området sikres god vandkvalitet med et varieret dyre- og planteliv sker ligeledes via vandplanen.

En del af Natura 2000-området og de kortlagte naturtyper er ejet af Naturstyrelsen, som selv udarbejder Natura 2000-plejeplan for sine arealer. Der er et resumé af denne planlægning i bilag 5, og Naturstyrelsens arealer indgår endvidere i bilag 2.

Forventede metoder og forvaltningstiltag

Her angives de metoder og forvaltningstiltag, som forventes at skulle anvendes for at opfylde handleplanens mål (Natura 2000-planens indsatsprogram). De forventede metoder og forvaltningstiltag angives for henholdsvis naturtyper og arter på udpegningsgrundlaget, jf. bilag 1.

Naturtyper

I tabel 1 angives de forventede metoder og forvaltningstiltag for *naturtyperne* på udpegningsgrundlaget. Tabellen er inddelt i 3 grupper:

- Lysåbne naturtyper, inkl. sø- og vandløbsnaturtyper (se bilag 3)
- Skovnaturtyper (se bilag 3)
- Ny habitatnatur (dvs. forventede udvidelser af naturtyperne)

Hovedparten af arealet med naturtyper er kortlagt, og kan ses på hjemmesiden <http://prior.dmu.dk>. I tabel 1 er der et skøn over omfanget af de enkelte metoder og forvaltningstiltag for de kortlagte naturtyper samt et skøn over omfanget af ny habitatnatur. I den forbindelse skelnes mellem ”Igangværende indsats” og ”Behov for ny indsats”, da der allerede er igangværende indsatser i Natura 2000-området, der bidrager til at opfylde handleplanens mål.

Tabel 1: Forventede metoder og forvaltningstiltag for naturtyperne*

Forventede metoder og forvaltningstiltag	Skøn over omfanget af:		
	Igangværende Indsats	Behov for ny indsats	Samlet indsats
Lysåbne naturtyper:			
Rydning af uønsket opvækst	Ca. 3 ha	Ca. 1 ha	Ca. 4 ha
Forbedring af hydrologi	0 ha	0 ha	0 ha
Græsning eller høslæt	Ca. 2 ha	Ca. 5 ha	Ca. 7 ha
Afskrælning eller afbrænding	0 ha	0 ha	0 ha
Skovnaturtyper**:			
<i>Skov med fredskovspligt:</i>			
Skovnaturtypebevarende drift og pleje	0 ha	Ca. 20-22 ha	Ca. 20-22 ha
Urørt skov	0 ha	≤ 2 ha	≤ 2 ha
Forbedring af hydrologi	-	≤ 2 ha	≤ 2 ha
<i>Skov uden fredskovspligt:</i>			
Skovnaturtypebevarende drift og pleje	0 ha	Ca. 9-16 ha	Ca. 9-16 ha
Urørt skov	0 ha	≤ 7 ha	≤ 7 ha
Forbedring af hydrologi	-	≤ 7 ha	≤ 7 ha
Ny habitatnatur:			
Udvidelser af naturtyper	Ca. 2 ha	Ca. 3 ha	Ca. 5 ha

* Omfatter ikke offentlige arealer, hvor ejeren gennemfører Natura 2000-planen i egne drifts- og plejeplaner. Se bilag 5.

** Der er kortlagt 11 ha 91E0 Elle- og askesump på amatrulerede arealer, disse fremgår ikke af tabellen.

Særligt for skovnaturtyperne:

❖ Igangværende indsatser

Dækker skovarealer, der i hele planperioden er beskyttet ved skovlovsaftale, fredning eller lignende. I særlige tilfælde kan der være behov for en supplerende beskyttelsesindsats.

Bemærk: Træbevoksede moser, hvor vegetationen er opstået naturligt, er omfattet af naturbeskyttelseslovens § 3 eller skovlovens § 28. Det kan omfatte 91E0 Elle- og askeskov. Sådanne arealer er ikke medtaget under ”Igangværende indsatser” i tabel 1, selvom beskyttelsen kan være tilstrækkelig til at sikre skovnaturtyperne.

❖ Behov for særlig indsats

Generelt skal der være en særlig beskyttelsesindsats af skovnatur, der er i høj tilstand. Det skal bidrage til at bevare de ekstraordinære naturværdier. Se nærmere i bilag 6 under ”Skovnaturtypebevarende drift og pleje” og ”Urørt skov”.

Arealerne for urørt skov og forbedring af hydrologi er bruttoarealer, hvor mulighederne for henholdsvis udlæg til urørt skov og forbedring af de hydrologiske forhold undersøges nærmere. Bruttoarealet for urørt skov er arealer i høj tilstand med bl.a. stor andel dødt ved, mens bruttoarealet for forbedret hydrologi er de mest tørre arealer med 91E0 Elle- og askeskov, der har fungerende grøfter.

❖ Reduktion af arealet med skovnaturtyper

I forbindelse med udvidelser af den truede naturtype 7230 Riggær kan der forekomme en mindre reduktion i arealet med 91E0 Elle- og askeskov.

Arter

Handleplanmyndighederne vurderer, at sikringen af naturtyperne bidrager i tilstrækkeligt omfang til at sikre velegnede levesteder for odder.

Prioritering af den forventede forvaltningsindsats

Indsatsen i 1. planperiode skal standse tilbagegangen for naturtyper og arter på udpegningsgrundlaget. I Natura 2000-planen er dette mål udmøntet i fire sigtelinjer:

1. Sikring af tilstanden af eksisterende naturarealer og arter
2. Sikring af de små naturarealer
3. Sikring af naturtyper og levesteder som ikke er beskyttede
4. Indsats for truede naturtyper og arter

De fire sigtelinjer lægger niveauet for den indsats, som handleplanmyndighederne skal gennemføre, og er udtryk for den nationale prioritering i 1. planperiode.

Her beskrives de dele af indsatsprogrammet, som handleplanmyndighederne forventes at gennemføre med særlig fokus og tidligt i planperioden:

Syddjurs Kommune:

Det samlede areal med rigkær og overdrev søges udvidet, hvor de naturgivne forhold giver mulighed derfor.

De lysåbne terrestriske naturtyper sikres en hensigtsmæssig ekstensiv drift og pleje.

Skovnaturtyperne sikres en skovnaturtypebevarende drift og pleje.

Naturstyrelsen

Tidlig opsøgende/faciliterende indsats over for lodsejere med et stort areal med skovnaturtyper samt skovnatur-forekomster i høj tilstand.

Forventet effekt

Her beskrives den forventede naturmæssige effekt ved at gennemføre de enkelte aktiviteter. Den faktiske naturmæssige effekt for naturtyper og arter vil løbende blive fulgt i det nationale overvågningsprogram, NOVANA.

Lysåbne naturtyper:

- *Rydning af uønsket opvækst*

I forbindelse med pleje af lysåbne arealer vil det ofte være nødvendigt at foretage en rydning af buske og træer. Det vil typisk være arealer, hvor græsning eller slåning har været utilstrækkelig eller helt opgivet, og der har indfundet sig en uønsket opvækst. Der kan også være tale om rydning af ikke hjemmehørende træer, der tidligere har været plantet. Rydning sikrer, at den flora og fauna, der trives med lysåbne forhold, ikke skygges bort. Desuden kan rydning nogen gange bidrage til at bekæmpe invasive arter som selvsåede nåltræer. Det er vigtigt, at det ryddede opvækst fjernes for at skabe gode vækstbetingelser for den lysåbne vegetation.

Ved rydning af arealer med stort potentiale for at udvikle ny habitatnatur, vil den vegetation, der er karakteristisk for naturtypen, kunne indfinde sig efter en kort årrække. Det gælder særligt for de tidlige tilgroningsstadier af naturtyperne.

- *Græsning eller høslæt*

Hovedparten af de lysåbne naturtyper er betinget af græsning eller høslæt. Overlades de til sig selv uden drift, vil de gro til i høje urter og græsser og med tiden springe i krat og skov. Det er en naturlig proces, men hvis det får lov at ske, vil et stort antal arter blive skygget bort. Græsning eller høslæt vil derfor have en stor positiv effekt på de fleste lysåbne naturtyper og vil ofte være en forudsætning for gunstig bevaringsstatus. Græsning eller høslæt er et middel til at bekæmpe invasive arter samt andre problemarter. Ved Stubbe Sø er det mest gyvel, der er en problemart.

Hvis afgræsning foregår uden eller med begrænset tilskuds fodring, eller hvis høslæt følges op med fjernelse af den afslåede biomasse, vil effekten af afgræsning eller høslæt være særlig positiv, idet plejen i disse tilfælde både sikrer lysåbne forhold og fjerner næringsstoffer fra arealerne.

Skovnaturtyper:

- *Skovnaturtypebevarende drift og pleje*

Med den *skovnaturtypebevarende drift og pleje* beskyttes skovnaturtyperne mod gødskning, sprøjtning og yderligere afvanding. I nogle tilfælde etableres mere naturlige vandstandsforhold. Der sikres nogle af de naturmæssigt vigtige strukturer, f.eks. vedvarende skovdække, en vis andel uforstyrret jordbund, hule og døde træer. De karakteristiske træarter for skovnaturtyperne fremmes, og invasive arter kan bekæmpes. I særlige tilfælde plejes skovnaturtyperne med gamle driftsformer såsom skovgræsning og stævning. Den samlede forventede effekt er en sikring af skovnaturtyperne.

- *Urørt skov*

Udlæg til urørt skov sikrer fri dynamik og andre naturlige processer i skovens økosystem. Der vil efter en (længere) årrække typisk være mere dødt ved, flere store og hule træer, en

uforstyrret jordbund samt mere naturlig hydrologi. På sigt vil der kunne ses en effekt på den flora og fauna, der er tilknyttet disse naturforhold. Den samlede forventede effekt er en sikring af skovnaturtyperne og de særlige strukturer, som knytter sig til urørt skov. Odder forventes ligeledes at få forbedrede levesteder ved udlæg til urørt skov.

- ***Forbedring af hydrologi i skov***

Lukning af grøfter, fjernelse af drænrør mv. kan være afgørende plejetiltag for fugtige skovnaturtyper som elle- og askeskov samt for visse skovlevende arter. Effekten af mere naturlige vandstandsforhold i skovnaturtyperne vil typisk være, at de karakteristiske fugtighedsplantearter knyttet til skovnaturtyperne bliver mere dominerende og flere arter genindvandrer. Samtidig vil førnlaget blive genopbygget, hvorved CO₂ lagres og næringsstoffer tilbageholdes. Arter som odder kan mere indirekte blive tilgodeset, da øget vandstand kan medføre mindre færdsel i et område, og dermed færre forstyrrelser.

Ny habitatnatur:

- ***Udvidelser af naturtyper***

Den ny habitatnatur skal typisk sammenbinde små, fragmenterede forekomster af naturtyperne og/eller udvide arealet af truede naturtyper. Desuden kan det være for at øge levestederne for truede arter.

Hvis udvidelserne sker på arealer med et stort potentiale for genskabelse af naturtyperne, vil der med den nødvendige indsats (f.eks. rydning m.v.) og pleje (afgræsning eller høslæt) kunne udvikles ny habitatnatur på relativt få år. Det kan f.eks. være arealer, der tidligere har rummet naturtypen, og som ligger i nær tilknytning til eksisterende arealer med naturtypen. Hvis udvidelsen derimod foregår på tidligere landbrugsjord, må udviklingen mod habitatnatur af høj kvalitet forventes at tage væsentlig længere tid (ofte flere årtier).

Arter:

- Indsatsen for odder vil ske gennem den generelle naturtypeindsats for lysåbne naturtyper og skovnaturtyper, som beskrevet i afsnittene ovenfor.

Handleplan ikke omfattet af Lov om miljøvurdering

Den kommunale naturhandleplan er som udgangspunkt omfattet af krav om miljøvurdering i henhold til lov om miljøvurdering af planer og programmer (Lovbekendtgørelse nr. 936 af 24. september 2009). For samtlige statslige naturplaner er der foretaget en strategisk miljøvurdering. Naturhandleplanen for Stubbe Sø har et indhold, der ikke adskiller sig fra de oplysninger, som allerede er givet i de miljøvurderede naturplaner. Da naturhandleplanen ikke sætter nye rammer for fremtidige anlægstilladelser eller yderligere vil kunne påvirke internationalt udpegede naturbeskyttelsesområder væsentligt, er planen ikke omfattet af lov om miljøvurdering af planer og programmer.

Klagevejledning

Syddjurs Kommunes naturhandleplaner er vedtaget af Byrådet den 25. oktober 2012. I henhold til miljømålslovens § 53 pkt. 3 kan de endelige kommunale handleplaner påklages til Natur- og Miljøklagenævnet for så vidt angår indhold og tilvejebringelse.

Følgende er klageberettigede (jf. miljømålslovens § 55):

- 1) Miljøministeren
- 2) Enhver, der har individuel, væsentlig interesse i sagens udfald.
- 3) Offentlige myndigheder.
- 4) Lokale foreninger og organisationer, som har en væsentlig interesse i afgørelsen.
- 5) Landsdækkende foreninger og organisationer, hvis hovedformål er beskyttelse af natur og miljø.
- 6) Landsdækkende foreninger og organisationer, som efter deres formål varetager væsentlige rekreative interesser, når afgørelsen berører sådanne interesser.

Det er en betingelse for Natur- og Miljøklagenævnets behandling af en klage, at der indbetales et gebyr på 500 kr. til Natur- og Miljøklagenævnet. Nævnet vil sende den klageberettigede en opkrævning på gebyret, når nævnet har modtaget klagen fra kommunen. Natur- og Miljøklagenævnet vil ikke påbegynde behandlingen af klagen, før gebyret er modtaget. Vejledning om gebyrordningen kan findes på Natur- og Miljøklagenævnets hjemmeside www.nmkn.dk.

Gebyret tilbagebetales, hvis der gives helt eller delvis medhold i klagen.

En eventuel klage skal være skriftlig og sendes til Syddjurs Kommune. Klagen skal være kommunen i hænde senest **den 4. januar 2013 inden kl . 12.00**. Vi videresender klagen til Natur- og Miljøklagenævnet. En klage har ikke opsættende virkning (jf. miljømålslovens § 57)

Hvis du vil indbringe afgørelsen for domstolene, skal det ske inden 6 måneder efter modtagelsen af dette brev.

Bilag 1: Naturtyper og arter på udpegningsgrundlag

Udpegningsgrundlag for Habitatområde nr. 44:

Naturtypenr.	Naturtype	Handleplan-myndighed		I alt*
		Syddjurs Kommune	Naturstyrelsen	
3150	Næringsrig sø	-	-	Ej kortlagt
3260	Vandløb	-	-	Ej kortlagt
6230	Surt overdrev	3 ha	-	3 ha
7230	Rigkær	1 ha	-	1 ha
9110	Bøg på mor	1 ha	6 ha	7 ha
9160	Ege-blandskov	-	7 ha	7 ha
9190	Stilkege-krat	-	1 ha	1 ha
91E0	Elle- og askeskov	15 ha	7 ha	22 ha
I alt*		20 ha	21 ha	41 ha

* Omfatter ikke offentlige arealer, hvor ejeren gennemfører Natura 2000-planer i egne drifts- og plejeplaner.

** Der er kortlagt 11 ha 91E0 Elle- og askesump på umatrikulerede arealer, disse arealer figurerer ikke i tabellen.

Arter

Artskode	Artsnavn
1355	Odder

Bilag 2: Fordeling af indsats mellem handleplan-myndigheder og offentlige lodsejere

For følgende retningslinjer i Natura 2000-planens indsatsprogram er der behov for en nærmere afklaring af, hvem der følger op på retningslinjerne:

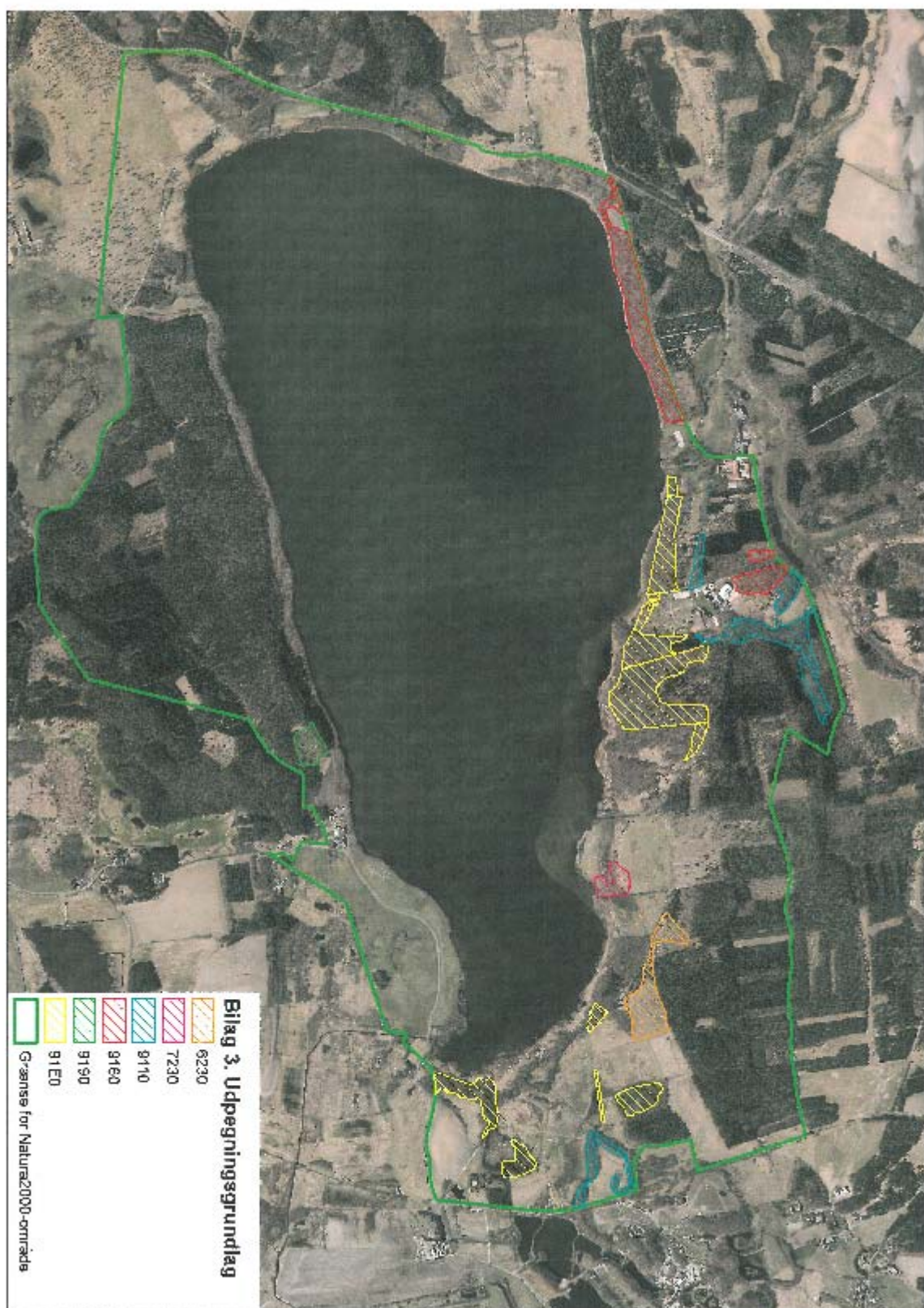
- Det samlede areal med rigkær og sure overdrev søges fordoblet til henholdsvis ca. 2 ha og ca. 7 ha., hvor de naturgivne forhold giver mulighed derfor.

Derfor har handleplan-myndighederne (Syddjurs Kommune og Naturstyrelsen) og de offentlige lodsejere i Natura 2000-området aftalt følgende opgavefordeling som opfølgning på disse retningslinjer i indsatsprogrammet:

	Handleplan-myndighed		Offentlige lodsejere		Total
	Syddjurs Kommune	Naturstyrelsen	Syddjurs Kommune	Naturstyrelsen	Total
Udvidelse af naturtyper	Ca. 5 ha	0 ha	0 ha	0 ha	Ca. 5 ha
Udvidelse af levesteder for arter	0 ha	0 ha	0 ha	0 ha	0 ha

De rødt markerede arealer på s. 18 viser, hvor Naturstyrelsen ejer arealer omkring Stubbe Sø (og dermed er arealplanlægger) samt alle fredsskovpligtige arealer.

Naturstyrelsen er handleplanmyndighed på skovbevokkede, fredsskovpligtige arealer, mens Syddjurs Kommune er myndighed på alle øvrige arealer. Kortet er vejledende, da der f.eks. kan være små, lysåbne arealer med fredsskovpligt, som kommunen er myndighed på, selvom de vises med rødt på kortet.



Bilag 3: Udpegningsgrundlag

Bilag 5: Resumé af offentlige lodsejeres drifts- og pleje

Inden for området ejer Naturstyrelsen godt 6 ha. Naturstyrelsens arealer er placeret i den østligste ende af Stubbe Sø. Arealerne er præget af lavtliggende elleskov med hyld m.m. på arealer, som tidligere var søbund.

Den brednære elleskov er meget lidt præget af skovdrift, men stadig ung til mellemaldrende, hvorfor der ikke endnu er ret meget dødt ved. Der er mulighed for at skoven kan brede sig ind på tidligere landbrugsjord.

Tabel a Kortlagte naturtyper på Naturstyrelsens arealer i området

Naturtype	Nr.	Navn	Areal ejet af NST (ca. ha)
Skovnaturtyper	91E0	Elle- og askeskov	3
			3
<i>Ialt</i>			3

Indsats for naturtyperne

I det følgende angives Naturstyrelsens planlagte indsats for *naturtyperne* på udpegningsgrundlaget.

I tabel b skelnes mellem ”Eksisterende driftsplan mv.” og ”Nyt”, da der allerede ifølge driftsplaner m.m. for styrelsens arealer skal ske en drift/pleje, der bidrager til at gennemføre plejeplanen.

Tabel b Planlagt indsats for skovnaturtyper

Plejetiltag	Eksisterende driftsplan mv. eller nyt	Ha (ca.)
Skovnaturtypebevarende drift og pleje	nyt	3
		3
Bevarelse af store træer til henfald	eksisterende	3
		3

Særlig indsats for arter

Plejen af områdets naturtyper vil samtidig tilgodese arten på udpegningsgrundlaget (odder). Naturstyrelsen vurderer, at arten ikke har behov for en særlig indsats derudover.

Bilag 6: Forklaring af Natura 2000-begreber m.m.

Begreb	Forklaring
Natura 2000	<p>Natura 2000 er et netværk af områder i EU med særligt værdifuld natur. Natura 2000 er en samlebetegnelse for habitatområder og fuglebeskyttelsesområder. I Danmark tales om internationale naturbeskyttelsesområder, som også rummer Ramsarområder, og består af et eller flere af disse særligt udpegede områder.</p> <p>Natura 2000-områderne kan ses i Danmarks Miljøportal</p> <p>Der er mere information om Natura 2000 på Naturstyrelsens hjemmeside</p>
Udpegningsgrundlag	<p>Udpegningsgrundlaget er en betegnelse for bestemte arter og/eller naturtyper, som findes i betydende omfang indenfor et internationalt beskyttelsesområde og har dannet grundlag for dettes udpegningsgrundlag som sådant, fordi netop disse arter/naturtyper er omfattet af de lister i habitatdirektivet og/eller fuglebeskyttelsesdirektivet, som forudsætter udpegningsgrundlag af beskyttelsesområder.</p> <p>Du kan finde udpegningsgrundlag her: Udpegningsgrundlag</p> <p>Udpegningsgrundlag kan også ses i Natura 2000-planen</p>
Naturtyper	<p>Naturtyperne er defineret nærmere i "Habitatbeskrivelser, årgang 2010".</p> <p>Endvidere er alle danske naturtyper beskrevet på Naturstyrelsens hjemmeside www.naturstyrelsen.dk.</p>
Lysåbne terrestriske naturtyper	<p>I Danmark er der 35 lysåbne terrestriske naturtyper: 1210 (Enårig vegetation på strandvolde), 1220 (Flerårig vegetation på stenede strande), 1230 (Klinter eller klipper ved kysten), 1310 (Vegetation af kveller eller andre enårige strandplanter), 1320 (Vadegræssamfund), 1330 (Strandenge), 1340 (Indlandsstrandenge), 2110 (Begyndende klitdannelser), 2120 (Hvide klitter og vandremiler), 2130 (Stabile kystklitter med urtevegetation), 2140 (Stabile kalkfattige klitter med Empetrum nigrum), 2160 (Kystklitter med havtorn), 2170 (Kystklitter med gråris), 2190 (Fugtige klitlavninger), 2250 (Kystklitter med enebær), 2310 (Indlandsklitter med lyng og visse), 2320 (Indlandsklitter med lyng og revling), 2330 (Indlandsklitter med åbne græsarealer med sandskæg og hvene), 4010 (Våde dværgbusksamfund med klokkelyng), 4030 (Tørre dværgbusksamfund (heder)), 5130 (Enebærkrat på heder, overdrev eller skrænter), 6120 (Tørketålende græsvegetation på kalkrig jordbund), 6210 (Overdrev og krat på mere eller mindre kalkholdig bund), 6230 (Artsrige overdrev), 6410 (Tidvis våde enge), 6430 (Bræmmer med høje urter), 7110 (Aktive højmoser), 7120 (Nedbrudte højmoser), 7150 (Lavninger på tørv med Rhynchosporion), 7210 (Kalkrige moser og sumpe med hvas avneknippe), 7220 (Kilder og væld med kalkholdigt (hårdt) vand), 7230 (Rigkær), 7140 (Overgangstyper af moser og hængesæk), 8220 (Indlandsklipper af kalkfattige bjergarter), 8230 (Indlandsklipper af kalkfattige bjergarter med pionerplantesamfund).</p>
Sø- og vandløbsnaturtyper	<p>I Danmark er der 7 sø- og vandløbsnaturtyper: 3110 (Kalk- og</p>

	næringsfattige søer og vandhuller), 3130 (Ret næringsfattige søer og vandhuller) , 3140 (Kalkrige søer og vandhuller med kransnålalger) , 3150 (Næringsrige søer og vandhuller med flydeplanter) , 3160 (Brunvandede søer og vandhuller) , 3260 (Vandløb med vandplanter) , 3270 (Vandløb med tidvis blottet mudder med enårige planter) .
Skovnaturtyper	I Danmark er der 10 skovnaturtyper: 2180 (Skovklit) , 9110 (Bøg på mor) , 9120 (Bøg på mor med kristtorn) , 9130 (Bøg på muld) , 9150 (Bøg på kalk) , 9160 (Ege-blandskov) , 9170 (Vinteregeskov) , 9190 (Stilkege-krat) , 91D0 (Skovbevokset tørvemose) , 91E0 (Elle- og askeskov) .
Kortlægning	Under forarbejdet til Natura 2000-planerne er en række naturtyper kortlagt ved en fysisk gennemgang af habitat-områderne. Naturtyperne er afgrænset og identificeret, og der er registreret oplysninger om struktur og artsindhold på arealerne. De kortlagte områder kan f.eks. findes på http://prior.dmu.dk .
Tilstandsklasse	Tilstandsklassen er udtryk for naturkvaliteten af den enkelte kortlagte naturtype. Tilstandsklassen er beregnet på baggrund af strukturindikatorer og artsdata, som er indsamlet ved kortlægningen. Ud fra strukturindikatorerne beregnes et strukturindeks, og tilsvarende beregnes et artsindeks ud fra de indsamlede artsdata. Hver især fortæller de to indeks noget om de aktuelle livsvilkår og den seneste historie på arealet. Tilstanden er en sammenvejning af de to indeks. Der er 5 tilstandsklasser: I. Høj tilstand II. God tilstand III. Moderat tilstand IV. Ringe tilstand V. Dårlig tilstand De to øverste klasser I og II opfylder Habitatdirektivets krav til gunstig bevaringsstatus under forudsætning af, at der foreligger en prognose der siger, at arealet også i fremtiden vil kunne opretholde den høje eller gode tilstand. Tilstandsklasse (inkl. struktur- og artstilstand) for en kortlagt naturtype kan ses på PRIOR .
Gunstig bevaringsstatus	En naturtypes bevaringsstatus er gunstig, når: - arealet med naturtypen i det naturlige udbredelsesområde er stabilt eller øges - den særlige struktur og de særlige funktioner, der er nødvendige for naturtypens opretholdelse, er til stede og vil være det fremover. - bevaringsstatus for de arter, der er karakteristiske for naturtypen, er gunstig. En arts bevaringsstatus anses for gunstig, når: - bestandsudviklingen viser, at arten på lang sigt vil opretholde sig selv - artens naturlige udbredelsesområde hverken er i tilbagegang eller vil blive mindsket - der er og sandsynligvis fortsat vil være et tilstrækkeligt stort levested til på lang sigt at bevare artens bestande
Natura 2000-plan	Natura 2000-planen fortæller, hvordan man skal behandle hvert af de 246 Natura 2000-områder, så man stopper tilbagegangen for naturtyper og arter i det enkelte område. Natura 2000-planen indeholder en basisanalyse af områdets aktuelle naturtilstand og trusler, mål for naturtilstanden og et indsatsprogram.

	(Udkast til) Natura 2000-plan kan findes på Naturstyrelsens hjemmeside www.naturstyrelsen.dk
Natura 2000-handleplan	Natura 2000-planen udmøntes i handleplaner. Naturstyrelsen har ansvaret for at udarbejde handleplaner for skovbevoksede, fredskovspligtige arealer, mens kommunerne har ansvaret for at udarbejde handleplaner for øvrige arealer på land og den kystnære del af vanddistriktet. Den første generation af handleplaner beskriver indsatsen i første planperiode fra 2010 til 2015, dog 2010-2021 for skovbevoksede, fredskovspligtige arealer.
Offentlige lodsejeres drifts- og plejeplaner	Offentlige lodsejere har mulighed for selv at udarbejde drifts- og plejeplan som opfølgning på en Natura 2000-plan. I Natura 2000-handleplanen skal der være resuméer af de offentlige lodsejeres drifts- og plejeplaner.
Invasive arter	Invasive arter dækker over plante- og dyrearter, der af mennesket er blevet flyttet fra en del af verden til en anden og her påvirker hjemmehørende arter negativt. Et almindeligt brugt eksempel er kæmpe-bjørneklo, som er ført til Danmark fra Kaukasus og nu giver problemer i eksempelvis moser, hvor den udkonkurrerer hjemmehørende plantearter.
Skovnaturtypebevarende drift og pleje	<p>I (udkast til) Natura 2000-tilskudsordning for skov er den skovnaturtypebevarende drift og pleje defineret på følgende måde:</p> <p>Alle arealer omfattes af en <u>basissikring</u> med følgende indhold:</p> <ul style="list-style-type: none"> • Vedvarende skovdække • Ved skovdrift skal de karakteristiske træarter for skovnaturtypen fremmes • Ved foryngelse skal der anvendes en naturvenlig foryngelse • Ingen gødskning, kalkning eller kemisk bekæmpelse • Uforstyrret jordbund på mindst 2/3 af arealet • Ingen øget afvanding • Bevaring af eksisterende dødt ved og træer med hulheder • Plejeret til handleplan-myndigheden til bekæmpelse af arter, der optræder invasivt <p>Som minimum skal alle arealer i tilstandsklasse 1 omfattes af en <u>supplerende sikring</u> med én eller flere af følgende tiltag:</p> <ul style="list-style-type: none"> • Bevaring af store træer til død og henfald • Bekæmpelse af invasive arter • Etablering af naturlige vandstandsforhold • Forberedelse til skovgræsning <p>For yderligere information henvises til Natura 2000-tilskudsordning for skov på Naturstyrelsens hjemmeside (under udarbejdelse)</p>
Urørt skov	<p>I (udkast til) Natura 2000-tilskudsordning for skov omfatter udlæg til urørt skov følgende restriktioner:</p> <ul style="list-style-type: none"> • Ingen skovdrift • Ingen fjernelse af levende eller døde træer • Ingen gødskning, kalkning eller kemisk bekæmpelse • Ingen forstyrrelse af jordbunden • Ingen oprensning eller nygravning af grøfter • Plejeret til handleplan-myndigheden til bekæmpelse af arter, der

	optræder invasivt
--	-------------------